



KONIUNKTURA GOSPODARCZA

w grudniu 2016 r.

opinie formułowane przez jednostki, których siedziba znajduje się
w WOJEWÓDZTWIE LUBUSKIM

Przedsiębiorstwa z siedzibą w województwie lubuskim ogólny klimat koniunktury w **przetwórstwie przemysłowym** oceniają w grudniu korzystnie, podobnie jak przed miesiącem. Bieżąca produkcja rośnie nieco wolniej niż w listopadzie, jednocześnie sygnalizowany jest szybszy wzrost portfela zamówień. Sytuacja finansowa nie zmienia się. Odpowiednie prognozy są korzystne. Planowany jest wzrost zatrudnienia, choć mniejszy od zapowiadanego przed miesiącem. Przedsiębiorcy przewidują, że ceny wyrobów przemysłowych mogą rosnąć.

Ogólny klimat koniunktury w **budownictwie** oceniany jest w grudniu bardziej negatywnie niż w listopadzie. Diagnozy i prognozy portfela zamówień, produkcji budowlano-montażowej oraz sytuacji finansowej są bardziej niekorzystne od formułowanych w ubiegłym miesiącu. Skala ograniczenia zatrudnienia może być nieco większa od planowanej w listopadzie. Przedsiębiorcy przewidują, że ceny robót budowlano-montażowych będą spadać szybciej niż zapowiadano w ubiegłym miesiącu.

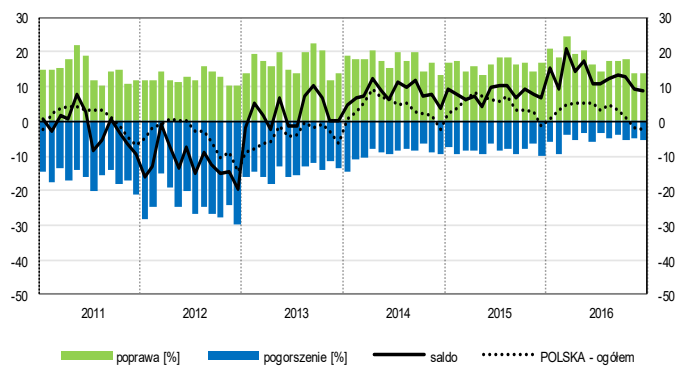
Ogólny klimat koniunktury w **handlu hurtowym** w grudniu oceniany jest bardziej pesymistycznie niż przed miesiącem. Nieznacznie rośnie bieżąca sprzedaż, po spadku odnotowanym w listopadzie. Diagnozy sytuacji finansowej są mniej negatywne niż przed miesiącem. Odpowiednie przewidywania są bardziej niekorzystne od formułowanych w listopadzie. Możliwe są dalsze redukcje zatrudnienia. Przedsiębiorcy oczekują wzrostu cen.

Ogólny klimat koniunktury w **handlu detalicznym** oceniany jest w grudniu mniej pozytywnie niż przed miesiącem. Bieżąca sprzedaż rośnie nieznacznie, wolniej niż w listopadzie. Odpowiednie przewidywania oraz diagnozy i prognozy sytuacji finansowej są niekorzystne, gorsze od zgłaszanych miesiąc wcześniej. Możliwe są niewielkie redukcje zatrudnienia, zbliżone do planowanych w listopadzie. Przedsiębiorcy zapowiadają wzrost cen.

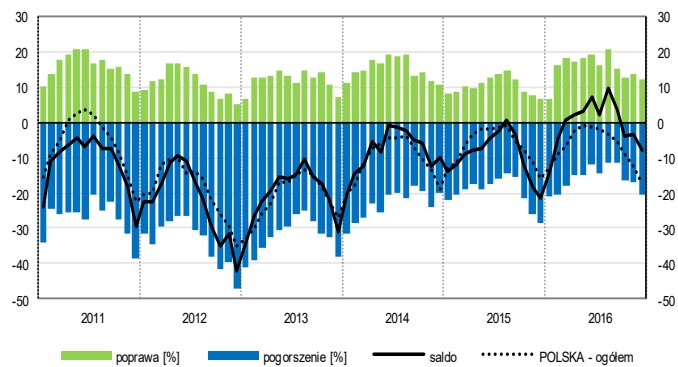
Jednostki z sekcji **informacja i komunikacja** w grudniu oceniają koniunkturę pozytywnie, podobnie jak przed miesiącem i lepiej niż przed rokiem. Mniej negatywne niż w grudniu ub. r. opinie w zakresie koniunktury, ale gorsze od formułowanych w listopadzie br. zgłaszają firmy z sekcji **działalność związana z zakwaterowaniem i usługami gastronomicznymi**. Oceny koniunktury formułowane przez podmioty z sekcji **transport i gospodarka magazynowa** są pesymistyczne i gorsze od sygnalizowanych przed miesiącem i przed rokiem.

OGÓLNY KLIMAT KONIUNKTURY WEDŁUG SEKCJI / DZIAŁÓW PKD

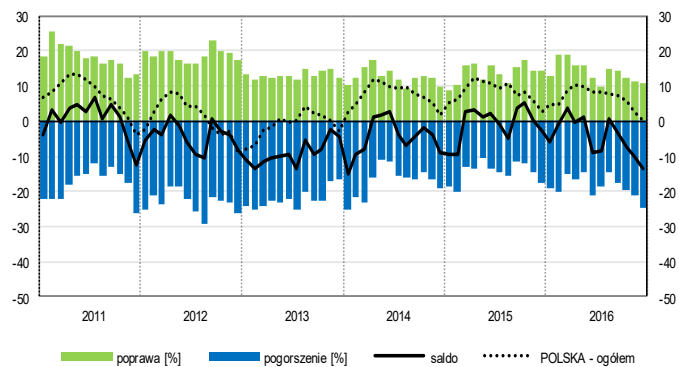
Przetwórstwo przemysłowe (sekcja C)



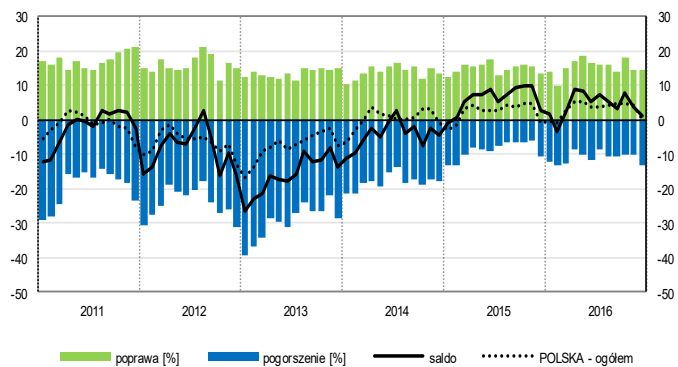
Budownictwo (sekcja F)



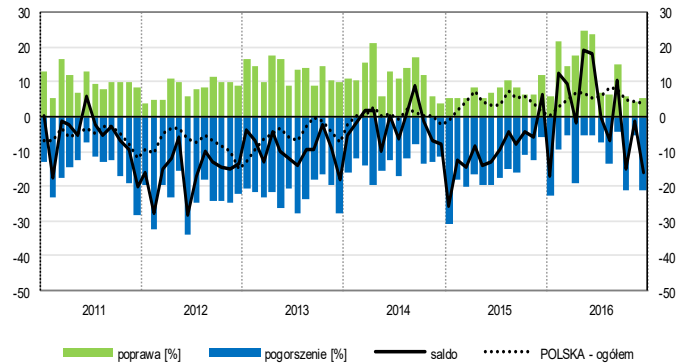
Handel hurtowy (dział 46)



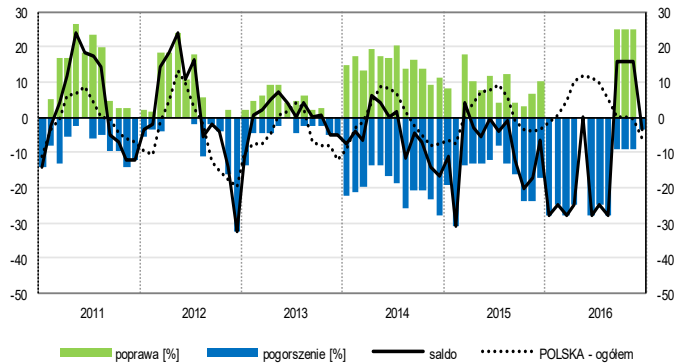
Handel detaliczny (działy 45+47)



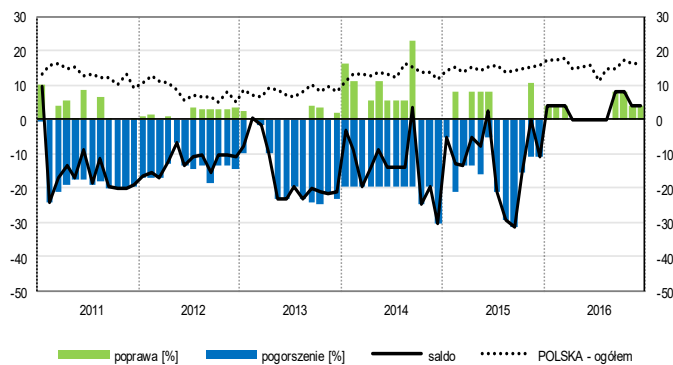
Transport i gospodarka magazynowa (sekcja H)



Zakwaterowanie i gastronomia (sekcja I)

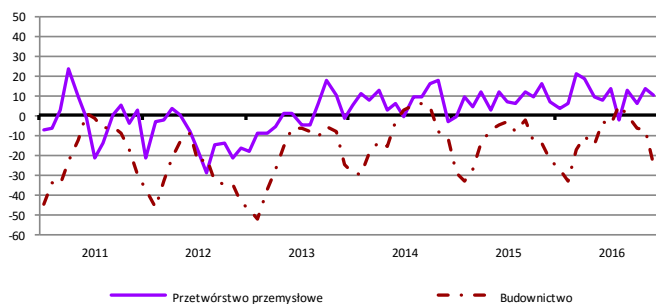


Informacja i komunikacja (sekcja J)

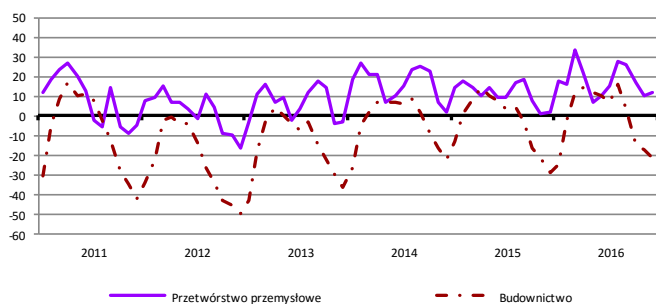


WYBRANE WSKAŹNIKI WEDŁUG SEKCJI / DZIAŁÓW PKD

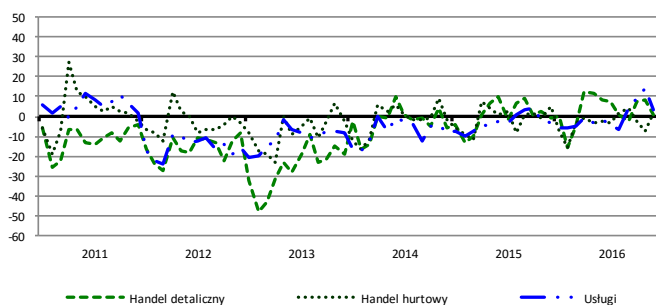
Bieżąca produkcja



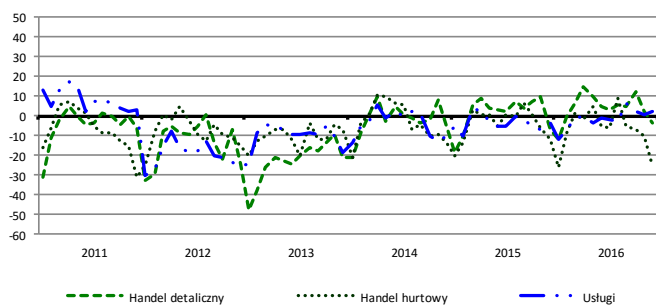
Przewidywana produkcja



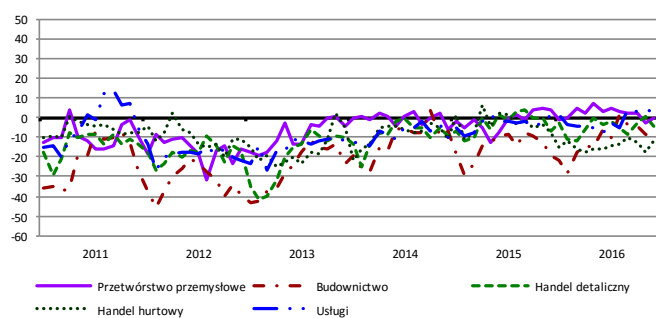
Bieżąca sprzedaż



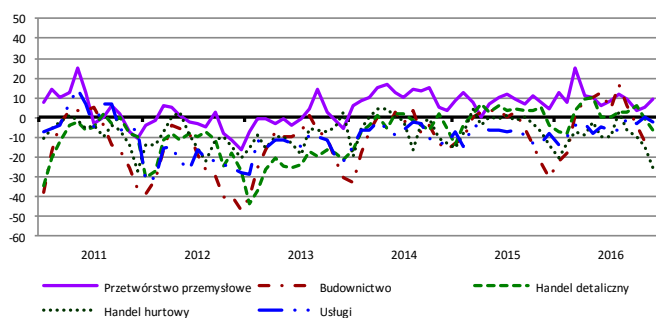
Przewidywana sprzedaż



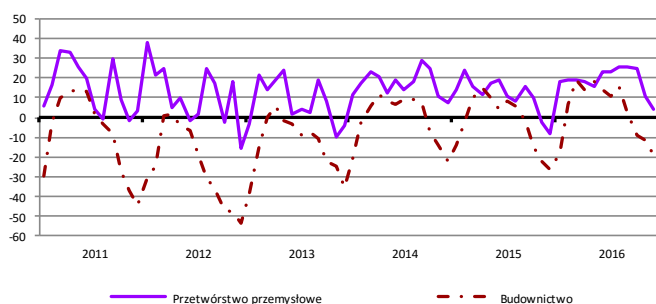
Bieżąca sytuacja finansowa



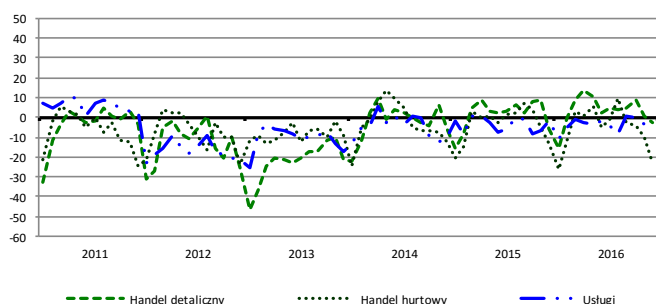
Przewidywana sytuacja finansowa



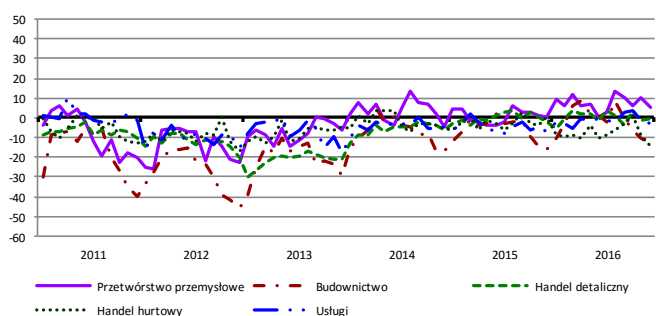
Przewidywany portfel zamówień na rynku krajowym



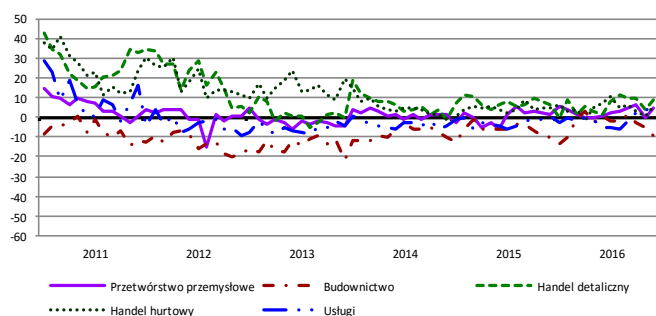
Przewidywany popyt



Przewidywane zatrudnienie

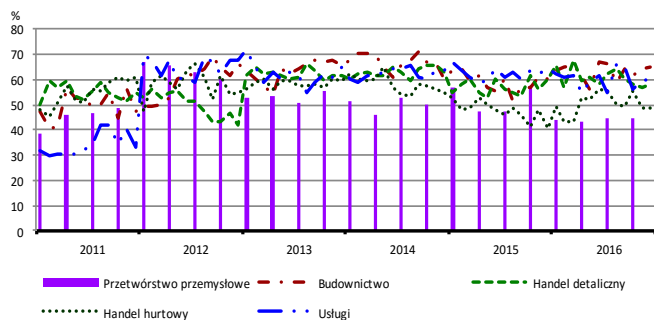


Przewidywane ceny

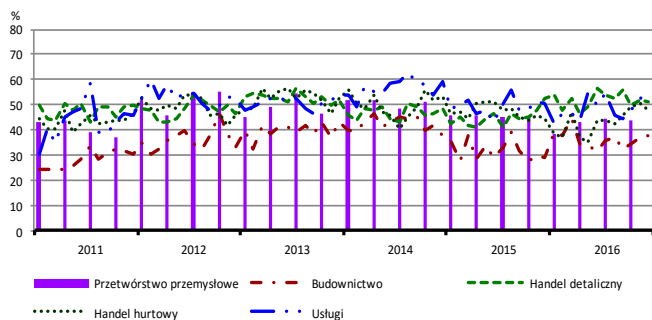


BARIERY DZIAŁALNOŚCI GOSPODARCZEJ

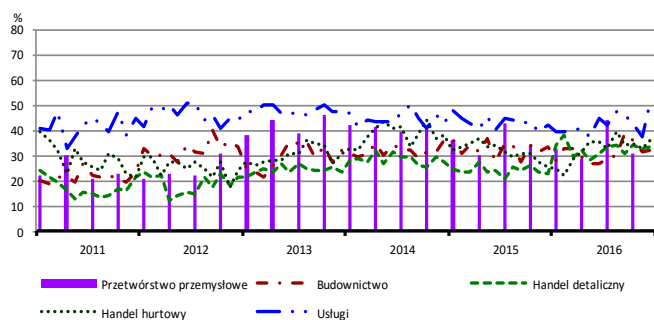
Koszty zatrudnienia



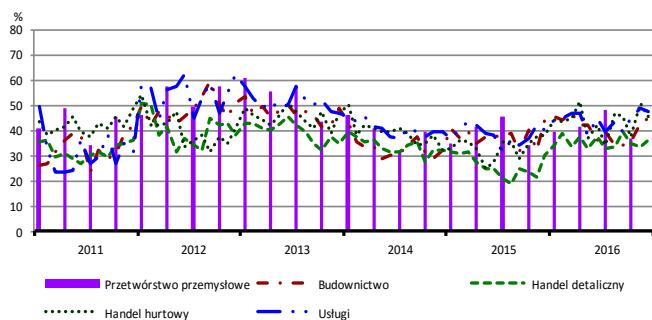
Wysokie obciążenia na rzecz budżetu



Niejasne i niespójne przepisy prawne



Niepewność ogólnej sytuacji gospodarczej



Największy odsetek przedsiębiorców **nieodczuwających żadnych barier w prowadzeniu bieżącej działalności gospodarczej** w grudniu br. jest odnotowany w jednostkach prowadzących działalność z zakresu handlu hurtowego (9,5%), w dalszej kolejności – usług (9,3%), handlu detalicznego (7,4%), budownictwa (5,2%).

Największe trudności napotymane przez przedsiębiorstwa **budowlane** zgłaszające bariery związane są z kosztami zatrudnienia (64,9% w grudniu br., 60,2% przed rokiem). W porównaniu z grudniem 2015 r. w największym stopniu wzrosło znaczenie barier związanych z niedoborem wykwalifikowanych pracowników (z 22,5% do 45,3%) oraz wysokimi obciążeniami na rzecz budżetu (z 29,2% do 37,5%), natomiast spadło – barier związanych z kosztami finansowej obsługi działalności (z 34,7% do 28,2%) i konkurencją na rynku (z 48,8% do 43,8%).

Podmioty prowadzące działalność w zakresie **handlu hurtowego** najczęściej wskazują trudności związane z konkurencją na rynku (52,2% w grudniu br., 51,3% w analogicznym miesiącu ub. r.). Barierami, których znaczenie w ujęciu rocznym zwiększyło się w największym stopniu są niejasne i niespójne przepisy prawne (z 25,3% do 36,0%), koszty zatrudnienia (z 40,8% do 48,6%) oraz niedobór pracowników (z 4,3% do 11,9%), a spadło – bariery związanej z trudnościami w rozrachunkach z kontrahentami (z 29,3% do 19,1%).

Przedsiębiorcy prowadzący działalność z zakresu **handlu detalicznego** najbardziej odczuwają bariery związane z kosztami zatrudnienia (58,0% w grudniu br., 60,5% w analogicznym miesiącu ub. r.). Barierami, których znaczenie w ujęciu rocznym wzrosło najbardziej są niedobór pracowników (z 6,5% do 18,5%), niejasne i niespójne przepisy prawne (z 22,6% do 33,6%) oraz niepewność ogólnej sytuacji gospodarczej (z 29,8% do 36,3%).

Największe trudności wskazywane przez firmy **usługowe** zgłaszające bariery związane są z kosztami zatrudnienia (60,1% w grudniu br., 64,5% przed rokiem), wysokimi obciążeniami na rzecz budżetu (55,0% w grudniu br., 50,5% przed rokiem) oraz niejasnymi i niespójnymi przepisami prawnymi (51,5% w grudniu br., 42,0% przed rokiem). W porównaniu z grudniem 2015 r. w największym stopniu wzrosło znaczenie barier związanych z niedoborem wykwalifikowanych pracowników (z 14,2% do 25,2%), niejasnymi i niespójnymi przepisami prawnymi oraz niepewnością ogólnej sytuacji gospodarczej (z 39,8% do 47,2%), a spadło – bariery związanej z konkurencją firm krajowych (z 45,6% do 38,9%).

W **przetwórstwie przemysłowym** badaniem objęte są podmioty o liczbie pracujących 10 i więcej osób. W pozostałych badaniach (**budownictwo, handel hurtowy i detaliczny, usługi**) uczestniczą również podmioty o liczbie pracujących do 9 osób.

Przetwórstwo przemysłowe — sekcja C; **Budownictwo** — sekcja F; **Handel hurtowy** — dział 46; **Handel detaliczny** — działy 45 i 47
Usługi — sekcje: H – Transport i gospodarka magazynowa, I – Działalność związana z zakwaterowaniem i usługami gastronomicznymi, J – Informacja i komunikacja, K – Działalność finansowa i ubezpieczeniowa, L – Działalność związana z obsługą rynku nieruchomości, M – Działalność profesjonalna, naukowa i techniczna, N – Działalność w zakresie usług administrowania i działalność wspierająca, P – Edukacja, Q – Opieka zdrowotna i pomoc społeczna, R – Działalność związana z kulturą, rozrywką i rekreacją, S – Pozostała działalność usługowa

Opracowanie merytoryczne:
Departament Przedsiębiorstw
 Hanna Sękowska Tel. 22 608 36 51,
 Magdalena Świącka Tel. 22 608 35 50,
 Olga Gaca Tel. 22 608 36 51,
 Hubert Stefanik Tel. 22 608 35 50,
 Łukasz Gontarz Tel. 22 608 35 50.

Rozpowszechnianie:
Rzecznik Prasowy Prezesa GUS
Karolina Dawidziuk
 Tel: 22 608 3009, 22 608 3475
 e-mail: rzecznik@stat.gov.pl

Wyniki badania koniunktury w przemyśle, budownictwie, handlu i usługach można znaleźć na stronie GUS

<http://stat.gov.pl/obszary-tematyczne/koniunktura/koniunktura/publikacja,4.html>

Zeszyt Metodologiczny „Badanie koniunktury gospodarczej GUS”, 2016

<http://stat.gov.pl/obszary-tematyczne/koniunktura/koniunktura/publikacja,5.html>