

**KONIUNKTURA GOSPODARCZA****w listopadzie 2016 r.****opinie formułowane przez jednostki, których siedziba znajduje się
w WOJEWÓDZTWIE LUBUSKIM**

*Przedsiębiorstwa z siedzibą w województwie lubuskim ogólny klimat koniunktury w **przetwórstwie przemysłowym** oceniają w listopadzie mniej optymistycznie niż przed miesiącem. Bieżący portfel zamówień rośnie, podobnie jak w październiku. Produkcja jest rozszerzana szybciej niż przed miesiącem. Odpowiednie prognozy są optymistyczne, ale gorsze od formułowanych w październiku. Sytuacja finansowa oceniana jest negatywnie, jednak przewidywania w tym zakresie wskazują na możliwość poprawy. Planowany jest wzrost zatrudnienia, większy od zapowiadanego przed miesiącem. Przedsiębiorcy przewidują, że ceny wyrobów przemysłowych mogą nie zmienić się.*

*Ogólny klimat koniunktury w **budownictwie** oceniany jest w listopadzie niekorzystnie, podobnie jak w październiku. Utrzymują się negatywne oceny dotyczące produkcji budowlano-montażowej. Diagnozy portfela zamówień i sytuacji finansowej są bardziej niekorzystne od zgłaszanych w ubiegłym miesiącu. Odpowiednie prognozy są bardziej pesymistyczne od oczekiwań z października. Skala ograniczenia zatrudnienia może być większa od planowanej w ubiegłym miesiącu. Przedsiębiorcy przewidują, że ceny robót budowlano-montażowych będą spadać nieco szybciej niż oczekiwano w październiku.*

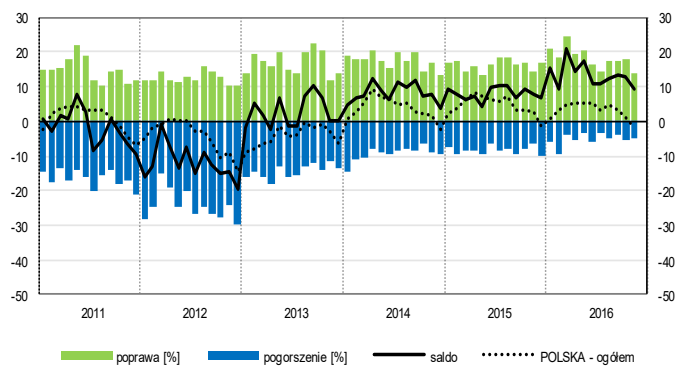
*Ogólny klimat koniunktury w **handlu hurtowym** w listopadzie oceniany jest bardziej pesymistycznie niż przed miesiącem. Diagnozy i prognozy sprzedaży oraz sytuacji finansowej są bardziej niekorzystne od zgłaszanych w październiku. Możliwe są redukcje zatrudnienia, po niewielkim wzroście planowanym miesiąc wcześniej. Przedsiębiorcy oczekują niewielkiego wzrostu cen.*

*Ogólny klimat koniunktury w **handlu detalicznym** oceniany jest w listopadzie mniej pozytywnie niż przed miesiącem. Utrzymują się korzystne diagnozy sprzedaży, przy również optymistycznych, ale ostrożniejszych od formułowanych w październiku prognozach w tym zakresie. Bieżąca sytuacja finansowa nie zmienia się. Odpowiednie przewidywania są nieznacznie negatywne, gorsze od zgłaszanych miesiąc wcześniej. Możliwe są redukcje zatrudnienia, po niewielkim wzroście planowanym w październiku. Przedsiębiorcy zapowiadają wzrost cen.*

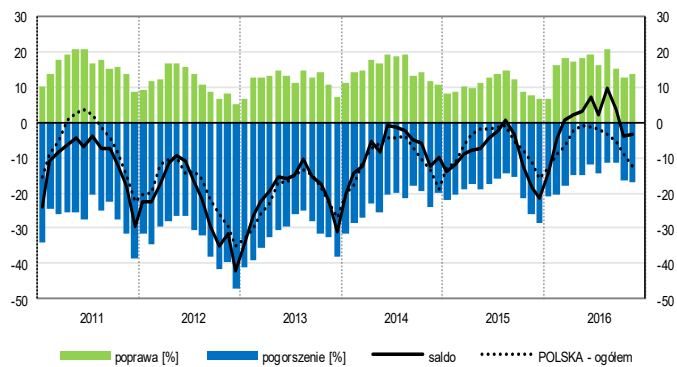
*Jednostki z sekcji **działalność związana z zakwaterowaniem i usługami gastronomicznymi** oceniają koniunkturę w listopadzie optymistycznie, podobnie jak przed miesiącem i lepiej niż przed rokiem. Mniej korzystne niż w październiku opinie w zakresie koniunktury, ale lepsze od formułowanych w listopadzie ub. r. odnotowują firmy z sekcji **informacja i komunikacja**. Oceny koniunktury zgłaszane przez podmioty z sekcji **transport i gospodarka magazynowa** są nieznacznie negatywne, ale lepsze od sygnalizowanych przed miesiącem i przed rokiem.*

OGÓLNY KLIMAT KONIUNKTURY WEDŁUG SEKCJI / DZIAŁÓW PKD

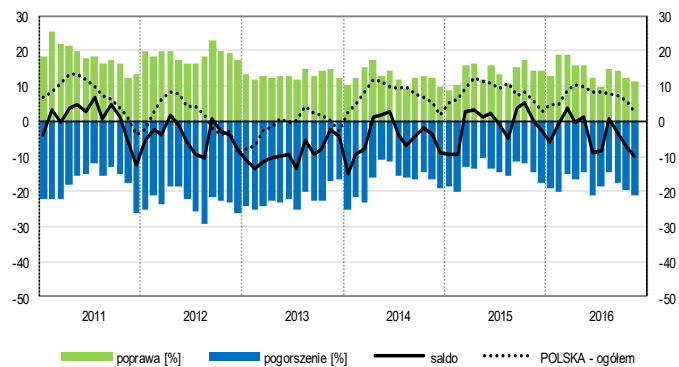
Przetwórstwo przemysłowe (sekcja C)



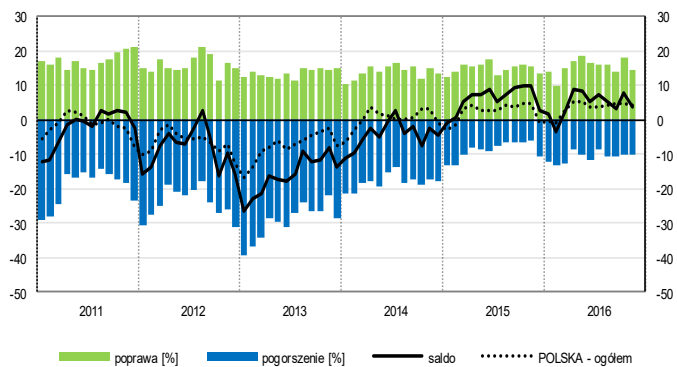
Budownictwo (sekcja F)



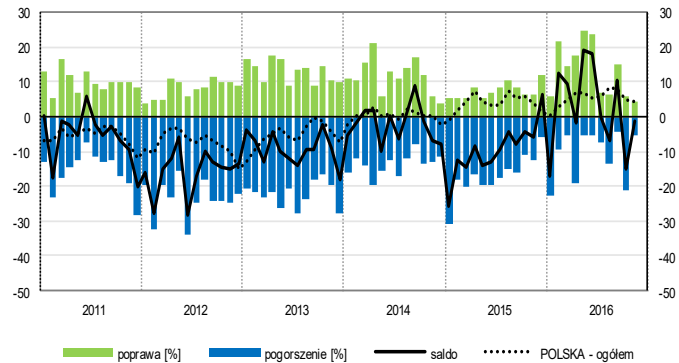
Handel hurtowy (dział 46)



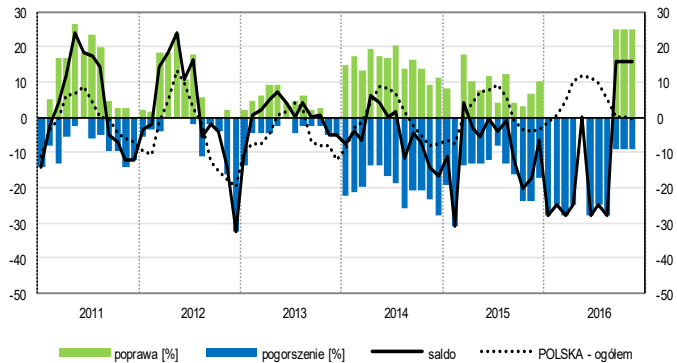
Handel detaliczny (działy 45+47)



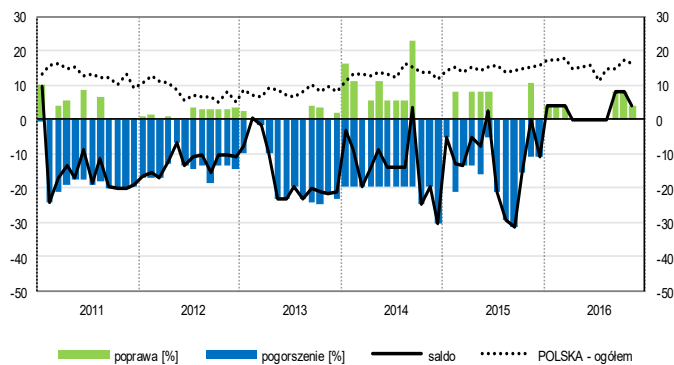
Transport i gospodarka magazynowa (sekcja H)



Zakwaterowanie i gastronomia (sekcja I)

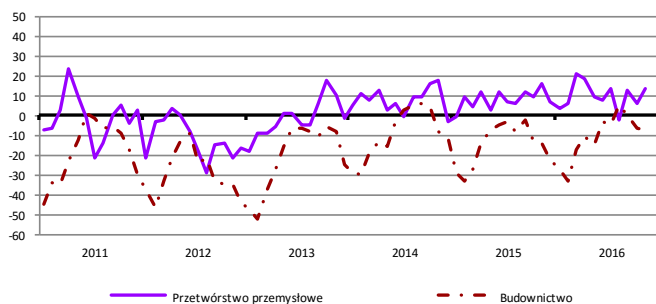


Informacja i komunikacja (sekcja J)

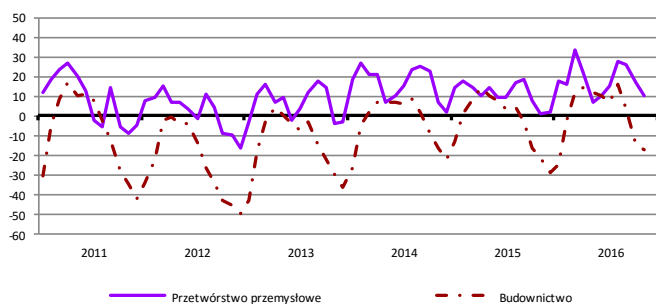


WYBRANE WSKAŹNIKI WEDŁUG SEKCJI / DZIAŁÓW PKD

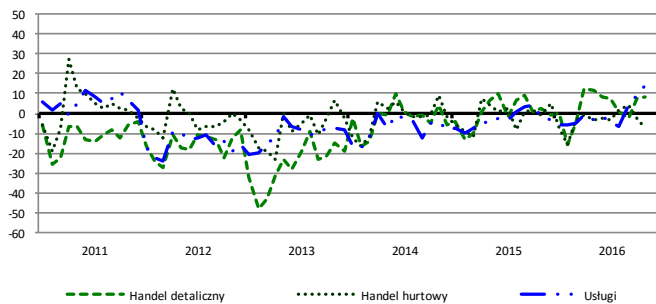
Bieżąca produkcja



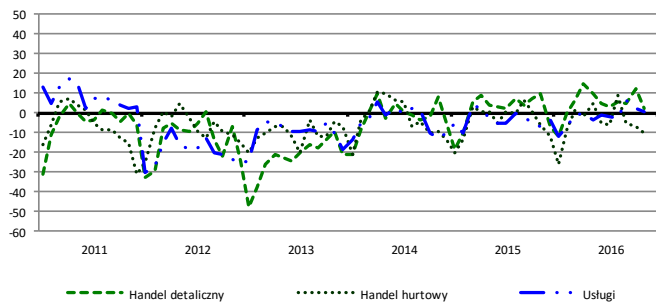
Przewidywana produkcja



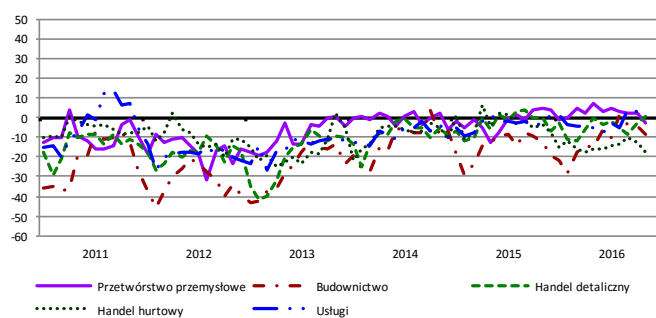
Bieżąca sprzedaż



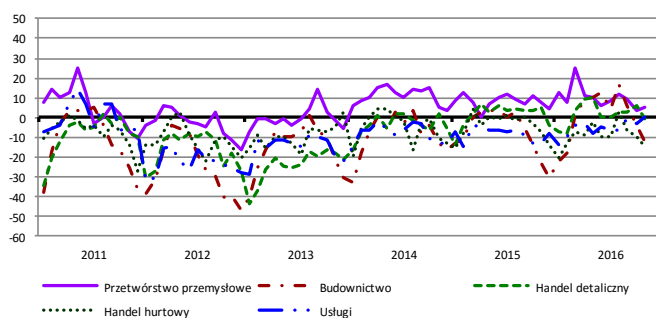
Przewidywana sprzedaż



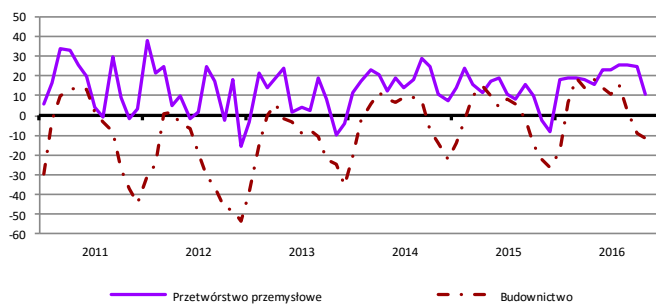
Bieżąca sytuacja finansowa



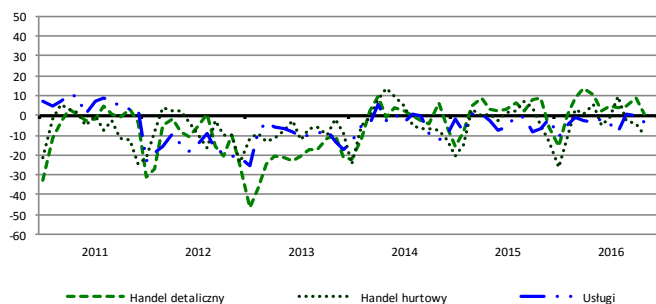
Przewidywana sytuacja finansowa



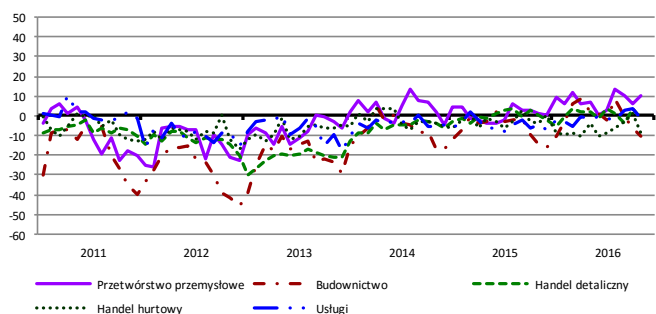
Przewidywany portfel zamówień na rynku krajowym



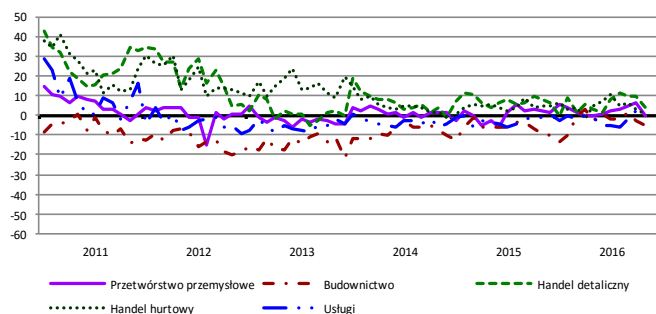
Przewidywany popyt



Przewidywane zatrudnienie

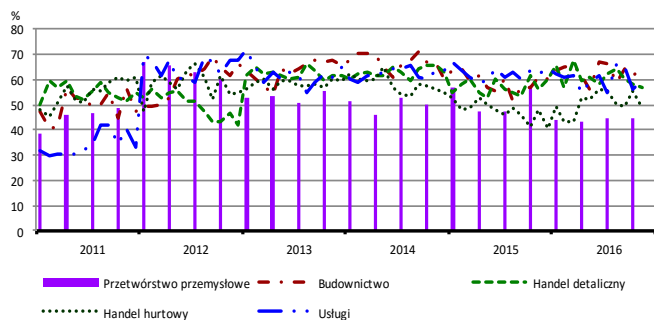


Przewidywane ceny

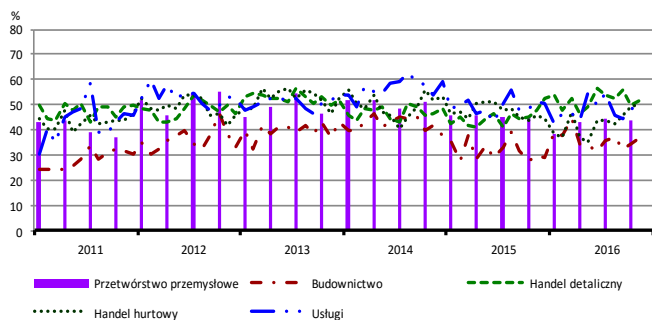


BARIERY DZIAŁALNOŚCI GOSPODARCZEJ

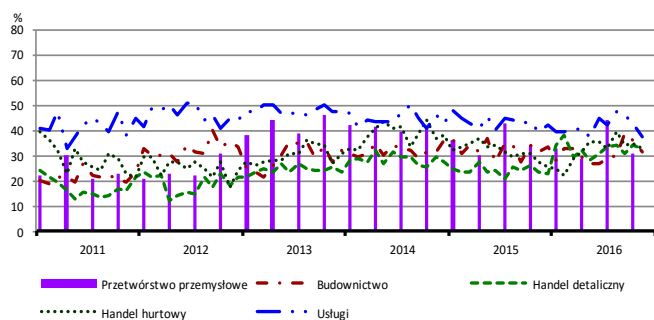
Koszty zatrudnienia



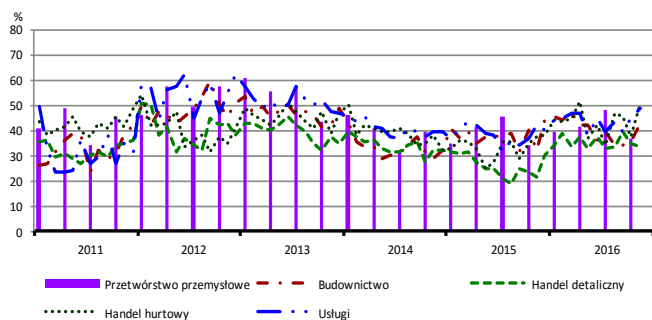
Wysokie obciążenia na rzecz budżetu



Niejasne i niespójne przepisy prawne



Niepewność ogólnej sytuacji gospodarczej



Największy odsetek przedsiębiorców **nieodczuwających żadnych barier w prowadzeniu bieżącej działalności gospodarczej** w listopadzie br. jest odnotowany w jednostkach prowadzących działalność z zakresu usług (11,1%), w dalszej kolejności – handlu detalicznego (8,3%), handlu hurtowego (7,4%), budownictwa (4,7%).

Największe trudności napotymane przez przedsiębiorstwa **budowlane** zgłaszające bariery związane są z kosztami zatrudnienia (64,2% w listopadzie br., 60,8% przed rokiem). W porównaniu z listopadem 2015 r. w największym stopniu wzrosło znaczenie barier związanych z niedoborem wykwalifikowanych pracowników (z 20,1% do 40,0%), niepewnością ogólnej sytuacji gospodarczej (z 31,9% do 42,4%) oraz wysokimi obciążeniami na rzecz budżetu (z 29,7% do 37,4%), natomiast spadło – barier związanych z kosztami finansowej obsługi działalności (z 34,0% do 25,5%) i niedostatecznym popytem (z 34,2% do 26,7%).

Podmioty prowadzące działalność w zakresie **handlu hurtowego** najczęściej wskazują trudności związane z konkurencją na rynku (64,7% w listopadzie br., 50,5% w analogicznym miesiącu ub. r.). Wraz z niepewnością ogólnej sytuacji gospodarczej (z 37,7% do 50,5%) i trudnościami w rozrachunkach z kontrahentami (z 23,9% do 30,1%) jest to bariera, której znaczenie w ujęciu rocznym zwiększyło się w największym stopniu.

Przedsiębiorcy prowadzący działalność z zakresu **handlu detalicznego** najbardziej odczuwają bariery związane z kosztami zatrudnienia (56,7% w listopadzie br., 56,2% w analogicznym miesiącu ub. r.). Barierami, których znaczenie w ujęciu rocznym wzrosło najbardziej są niepewność ogólnej sytuacji gospodarczej (z 21,3% do 33,7%), niedobór pracowników (z 7,1% do 16,6%) oraz niejasne i niespójne przepisy prawne (z 23,7% do 33,0%), a spadło – barier związanych z niedostatecznym popytem (z 40,6% do 28,2%) i konkurencją na rynku (z 54,9% do 48,3%).

Największe trudności wskazywane przez firmy **usługowe** zgłaszające bariery związane są z kosztami zatrudnienia (59,5% w listopadzie br., 62,3% przed rokiem). W porównaniu z listopadem 2015 r. w największym stopniu wzrosło znaczenie barier związanych z niedostatecznym popytem (z 25,5% do 33,8%) oraz niepewnością ogólnej sytuacji gospodarczej (z 41,8% do 48,5%).

W **przetwórstwie przemysłowym** badaniem objęte są podmioty o liczbie pracujących 10 i więcej osób. W pozostałych badaniach (**budownictwo, handel hurtowy i detaliczny, usługi**) uczestniczą również podmioty o liczbie pracujących do 9 osób.

Przetwórstwo przemysłowe — sekcja C; **Budownictwo** — sekcja F; **Handel hurtowy** — dział 46; **Handel detaliczny** — działy 45 i 47
Usługi — sekcje: H – Transport i gospodarka magazynowa, I – Działalność związana z zakwaterowaniem i usługami gastronomicznymi, J – Informacja i komunikacja, K – Działalność finansowa i ubezpieczeniowa, L – Działalność związana z obsługą rynku nieruchomości, M – Działalność profesjonalna, naukowa i techniczna, N – Działalność w zakresie usług administrowania i działalność wspierająca, P – Edukacja, Q – Opieka zdrowotna i pomoc społeczna, R – Działalność związana z kulturą, rozrywką i rekreacją, S – Pozostała działalność usługowa

Opracowanie merytoryczne:
Departament Przedsiębiorstw
Hanna Sękowska Tel. 22 608 36 51,
Magdalena Świącka Tel. 22 608 35 50,
Olga Gaca Tel. 22 608 36 51,
Hubert Stefanik Tel. 22 608 35 50,
Łukasz Gontarz Tel. 22 608 35 50.

Rozpowszechnianie:
Rzecznik Prasowy Prezesa GUS
Artur Satora
Tel: 22 608 3475, 22 608 3009
e-mail: rzecznik@stat.gov.pl

Wyniki badania koniunktury w przemyśle, budownictwie, handlu i usługach można znaleźć na stronie GUS

<http://stat.gov.pl/obszary-tematyczne/koniunktura/koniunktura/publikacja,4.html>

Zeszyt Metodologiczny „Badanie koniunktury gospodarczej GUS”, 2016

<http://stat.gov.pl/obszary-tematyczne/koniunktura/koniunktura/publikacja,5.html>