



KONIUNKTURA GOSPODARCZA

we wrześniu 2016 r.

**opinie formułowane przez jednostki, których siedziba znajduje się
w WOJEWÓDZTWIE LUBUSKIM**

*Przedsiębiorstwa z siedzibą w województwie lubuskim ogólny klimat koniunktury w **przetwórstwie przemysłowym** oceniają we wrześniu optymistycznie, podobnie jak w sierpniu. Bieżący portfel zamówień rośnie szybciej niż zgłaszano przed miesiącem. Produkcja jest rozszerzana, po ograniczeniu odnotowywanym w sierpniu. Odpowiednie prognozy są optymistyczne, podobne do formułowanych przed miesiącem. Oceny sytuacji finansowej są pozytywne, zbliżone do sygnalizowanych w sierpniu, a jej prognozy są nadal korzystne, ale ostrożniejsze od zgłaszanych przed miesiącem. Planowany jest wzrost zatrudnienia, mniejszy od zapowiadanego w sierpniu. Przedsiębiorcy przewidują, że ceny wyrobów przemysłowych mogą rosnąć, nieco szybciej niż oczekiwano przed miesiącem.*

*Ogólny klimat koniunktury w **budownictwie** oceniany jest we wrześniu mniej pozytywnie niż w sierpniu. Utrzymują się korzystne oceny portfela zamówień. Bieżąca produkcja budowlano-montażowa nie zmienia się. Sytuacja finansowa oceniana jest negatywnie, gorzej niż przed miesiącem. Odpowiednie prognozy są mniej optymistyczne od oczekiwań formułowanych w sierpniu. Planowane jest niewielkie ograniczenie zatrudnienia. Przedsiębiorcy przewidują, że ceny robót budowlano-montażowych będą nieznacznie rosnąć.*

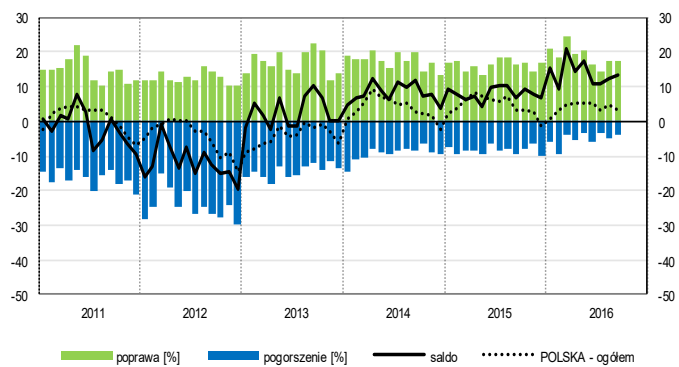
*Ogólny klimat koniunktury w **handlu hurtowym** we wrześniu oceniany jest pesymistycznie, po nieznacznie pozytywnych opiniach sprzed miesiąca. Rośnie bieżąca sprzedaż. Diagnozy sytuacji finansowej są nieco mniej niekorzystne niż w sierpniu. Odpowiednie przewidywania są negatywne, gorsze od formułowanych miesiąc wcześniej. Możliwe są redukcje zatrudnienia, choć mniejsze od planowanych w sierpniu. Ceny mogą rosnąć podobnie jak oczekiwano przed miesiącem.*

*Ogólny klimat koniunktury w **handlu detalicznym** oceniany jest we wrześniu nieco mniej pozytywnie niż przed miesiącem. Diagnozy sprzedaży oraz sytuacji finansowej są pesymistyczne, gorsze niż w sierpniu. Utrzymują się nieznacznie korzystne prognozy w tym zakresie. Możliwe są redukcje zatrudnienia, po niewielkim wzroście planowanym w ubiegłym miesiącu. Przedsiębiorcy zapowiadają, że ceny będą rosnąć nieco wolniej niż oczekiwano w sierpniu.*

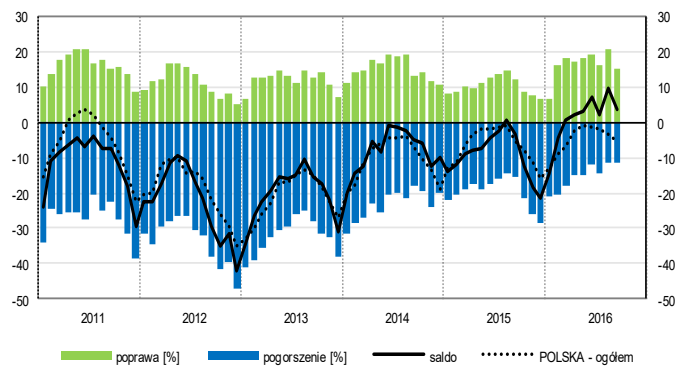
*Jednostki z sekcji **działalność związana z zakwaterowaniem i usługami gastronomicznymi, transport i gospodarka magazynowa** oraz **informacja i komunikacja** oceniają koniunkturę we wrześniu korzystnie, lepiej niż przed miesiącem i przed rokiem.*

OGÓLNY KLIMAT KONIUNKTURY WEDŁUG SEKCJI / DZIAŁÓW PKD

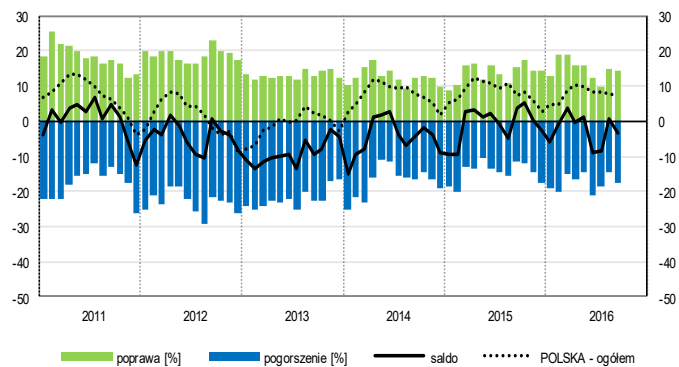
Przetwórstwo przemysłowe (sekcja C)



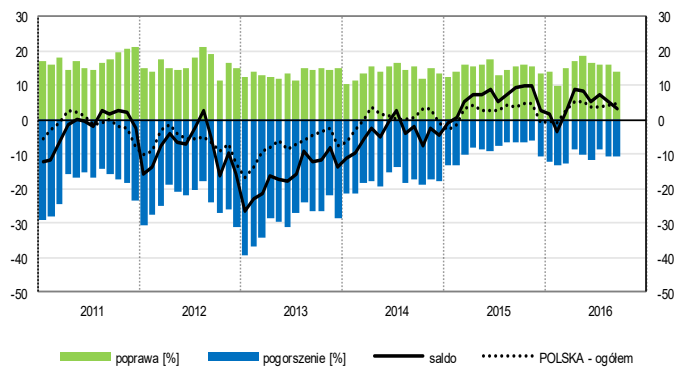
Budownictwo (sekcja F)



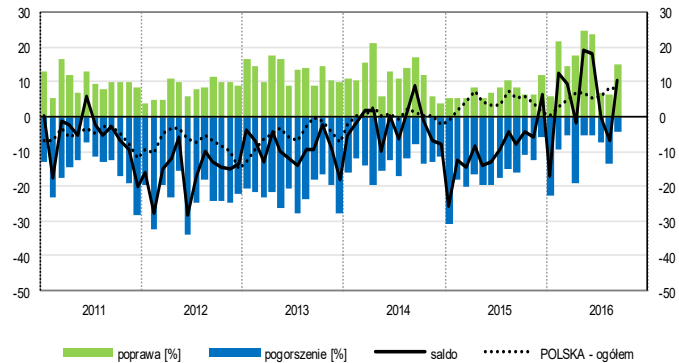
Handel hurtowy (dział 46)



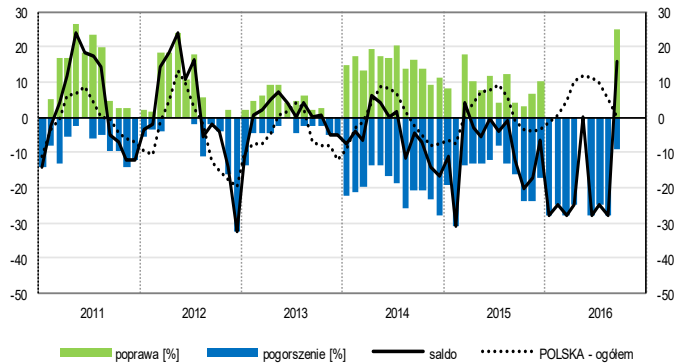
Handel detaliczny (działy 45+47)



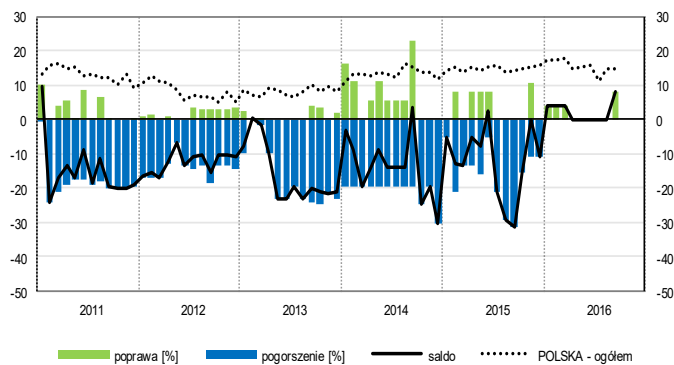
Transport i gospodarka magazynowa (sekcja H)



Zakwaterowanie i gastronomia (sekcja I)

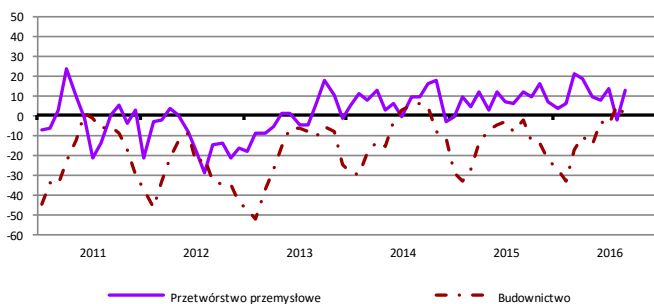


Informacja i komunikacja (sekcja J)

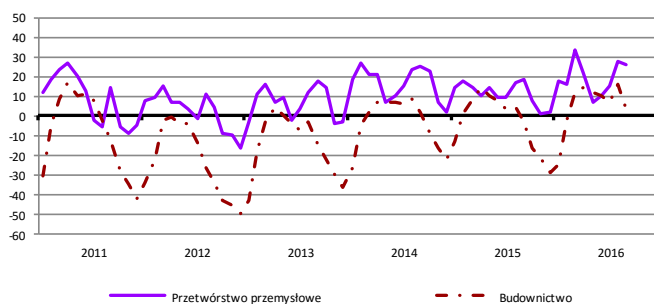


WYBRANE WSKAŹNIKI WEDŁUG SEKCJI / DZIAŁÓW PKD

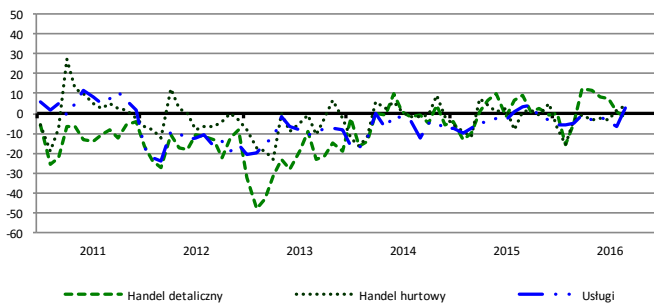
Bieżąca produkcja



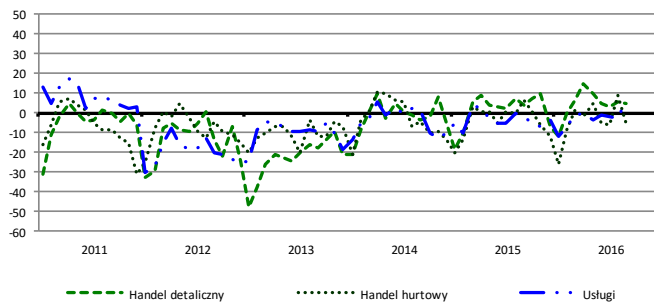
Przewidywana produkcja



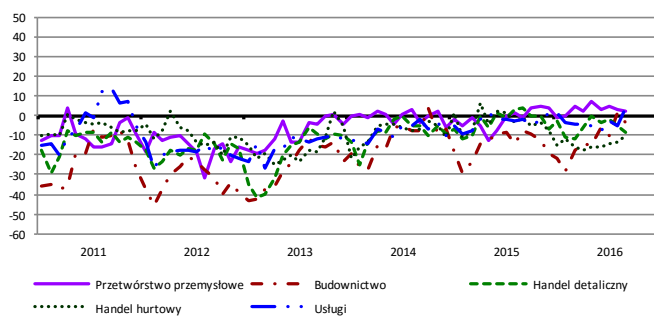
Bieżąca sprzedaż



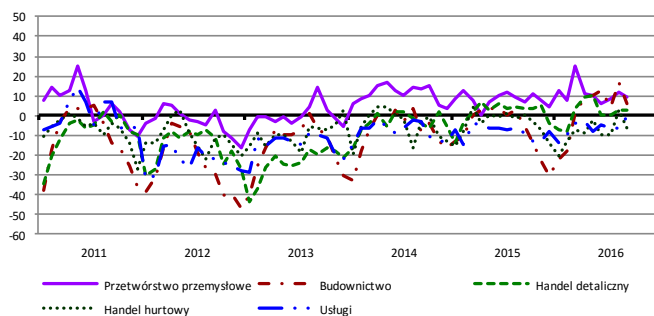
Przewidywana sprzedaż



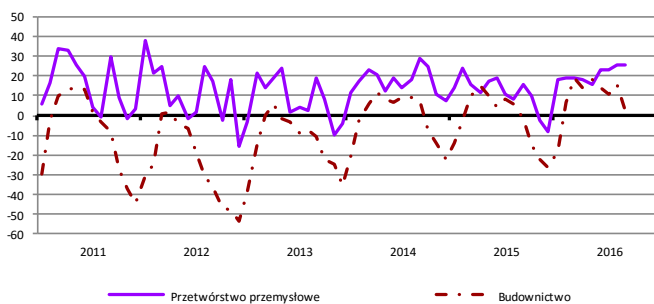
Bieżąca sytuacja finansowa



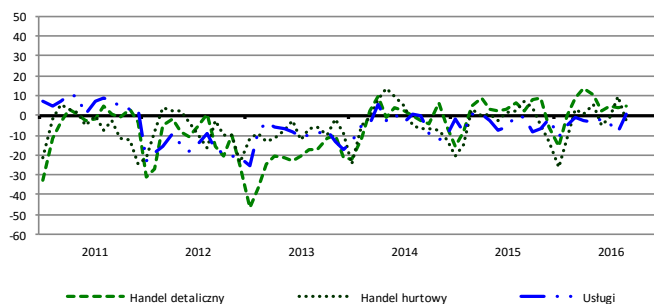
Przewidywana sytuacja finansowa



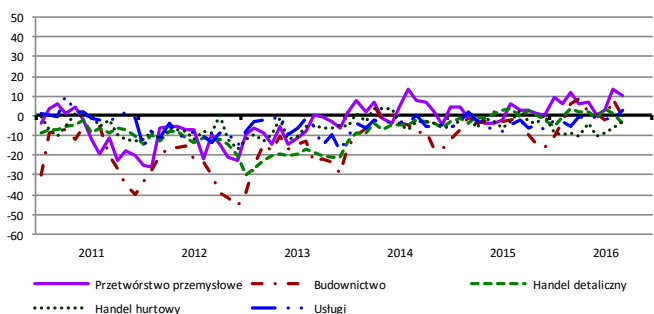
Przewidywany portfel zamówień na rynku krajowym



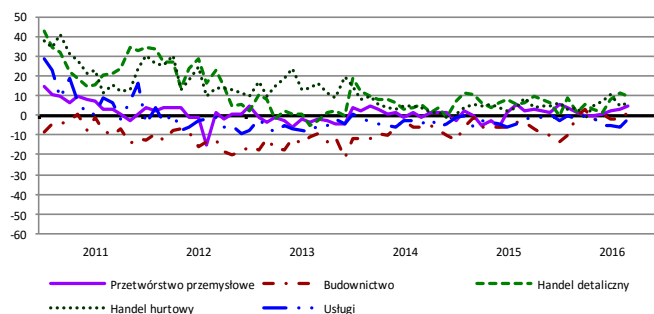
Przewidywany popyt



Przewidywane zatrudnienie

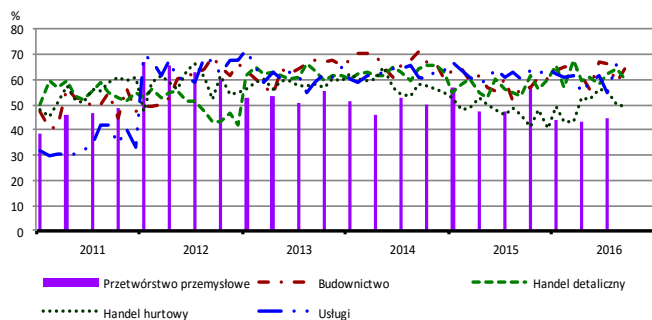


Przewidywane ceny

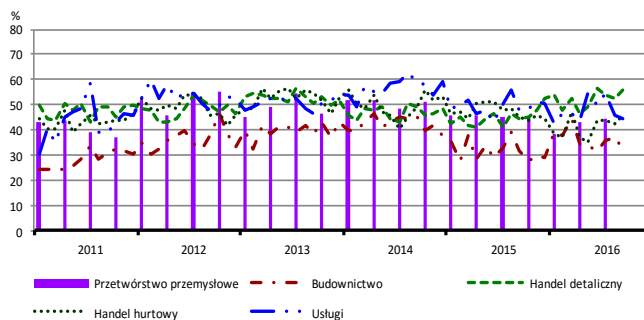


BARIERY DZIAŁALNOŚCI GOSPODARCZEJ

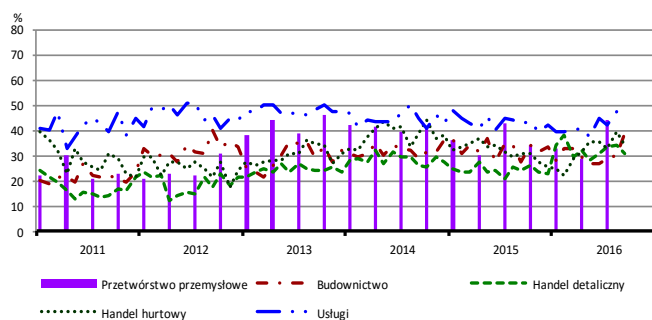
Koszty zatrudnienia



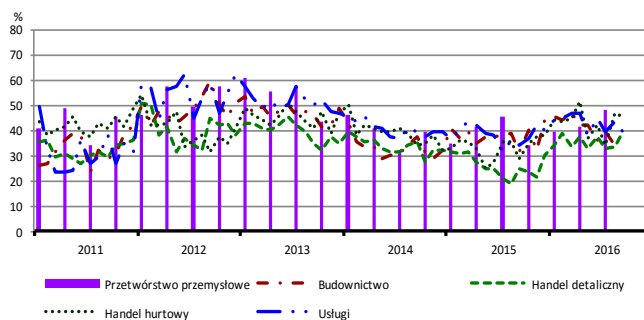
Wysokie obciążenia na rzecz budżetu



Niejasne i niespójne przepisy prawne



Niepewność ogólnej sytuacji gospodarczej



Największy odsetek przedsiębiorców **nieodczuwających żadnych barier w prowadzeniu bieżącej działalności gospodarczej** we wrześniu br. jest odnotowany w jednostkach prowadzących działalność z zakresu usług (13,4%), w dalszej kolejności – handlu hurtowego (11,0%), handlu detalicznego (8,0%), budownictwa (6,0%).

Największe trudności napotymane przez przedsiębiorstwa **budowlane** zgłaszające bariery związane są z kosztami zatrudnienia (64,2% we wrześniu br., 56,9% przed rokiem). W porównaniu z wrześniem 2015 r. w największym stopniu wzrosło znaczenie barier związanych z niedoborem wykwalifikowanych pracowników (z 21,7% do 44,8%) oraz niejasnymi i niespójnymi przepisami prawnymi (z 27,3% do 38,7%), natomiast spadło – barier związanych z kosztami finansowej obsługi działalności (z 33,9% do 23,2%), niedostatecznym popytem (z 34,7% do 27,3%) oraz konkurencją na rynku (z 52,2% do 46,9%).

Podmioty prowadzące działalność w zakresie **handlu hurtowego** najczęściej wskazują trudności związane z konkurencją na rynku (64,7% we wrześniu br., 48,0% w analogicznym miesiącu ub. r.). Barrierami, których znaczenie w ujęciu rocznym zwiększyło się w największym stopniu są niepewność ogólnej sytuacji gospodarczej (z 28,6% do 45,7%) oraz konkurencja na rynku.

Największe trudności wskazywane przez przedsiębiorstwa prowadzące działalność z zakresu **handlu detalicznego** związane są z kosztami zatrudnienia (60,0% we wrześniu br., 53,8% w analogicznym miesiącu ub. r.). Barrierami, których znaczenie w ujęciu rocznym wzrosło najbardziej są niepewność ogólnej sytuacji gospodarczej (z 24,9% do 39,6%), wysokie obciążenia na rzecz budżetu (z 44,7% do 56,2%) i niedobór pracowników (z 9,1% do 18,4%), spadła natomiast uciążliwość barier związanych z niedostatecznym popytem (z 38,7% do 22,5%) oraz konkurencją na rynku (z 59,6% do 53,7%).

Najczęściej wskazywana bariera przez firmy **usługowe** jest związana z kosztami zatrudnienia (64,7% we wrześniu br., 59,9% przed rokiem). W porównaniu z wrześniem 2015 r. w największym stopniu wzrosło znaczenie barier związanych z niedostatecznym popytem (z 23,9% do 29,0%), niepewnością ogólnej sytuacji gospodarczej (z 34,2% do 39,1%) oraz kosztami zatrudnienia.

W **przetwórstwie przemysłowym** badaniem objęte są podmioty o liczbie pracujących 10 i więcej osób. W pozostałych badaniach (**budownictwo, handel hurtowy i detaliczny, usługi**) uczestniczą również podmioty o liczbie pracujących do 9 osób.

Przetwórstwo przemysłowe — sekcja C; **Budownictwo** — sekcja F; **Handel hurtowy** — dział 46; **Handel detaliczny** — działy 45 i 47
Usługi — sekcje: H – Transport i gospodarka magazynowa, I – Działalność związana z zakwaterowaniem i usługami gastronomicznymi, J – Informacja i komunikacja, K – Działalność finansowa i ubezpieczeniowa, L – Działalność związana z obsługą rynku nieruchomości, M – Działalność profesjonalna, naukowa i techniczna, N – Działalność w zakresie usług administrowania i działalność wspierająca, P – Edukacja, Q – Opieka zdrowotna i pomoc społeczna, R – Działalność związana z kulturą, rozrywką i rekreacją, S – Pozostała działalność usługowa

Opracowanie merytoryczne:
Departament Przedsiębiorstw
Hanna Sękowska Tel. 22 608 36 51,
Magdalena Świącka Tel. 22 608 35 50,
Olga Gaca Tel. 22 608 36 51,
Hubert Stefaniak Tel. 22 608 35 50,
Łukasz Gontarz Tel. 22 608 35 50.

Rzeczposzechnianie:
Rzecznik Prasowy Prezesa GUS
Artur Satora
Tel: 22 608 3475, 22 608 3009
e-mail: rzecznik@stat.gov.pl

Wyniki badania koniunktury w przemyśle, budownictwie, handlu i usługach można znaleźć na stronie GUS

<http://stat.gov.pl/obszary-tematyczne/koniunktura/koniunktura/publikacja,4.html>

Zeszyt Metodologiczny „Badanie koniunktury gospodarczej GUS”, 2016

<http://stat.gov.pl/obszary-tematyczne/koniunktura/koniunktura/publikacja,5.html>