



KONIUNKTURA GOSPODARCZA

w sierpniu 2016 r.

opinie formułowane przez jednostki, których siedziba znajduje się
w WOJEWÓDZTWIE LUBUSKIM

Przedsiębiorstwa z siedzibą w województwie lubuskim ogólny klimat koniunktury w **przetwórstwie przemysłowym** oceniają w sierpniu nieco bardziej optymistycznie niż w lipcu. Bieżący portfel zamówień rośnie wolniej niż zgłaszano przed miesiącem. Produkcja jest nieznacznie ograniczana, po wzroście odnotowywanym w lipcu. Sytuacja finansowa oceniana jest pozytywnie, ale ostrożniej niż przed miesiącem. Odpowiednie prognozy są bardziej korzystne od formułowanych w lipcu. Planowany jest wzrost zatrudnienia, większy od zapowiadanego przed miesiącem. Przedsiębiorcy przewidują, że ceny wyrobów przemysłowych mogą rosnąć, nieco szybciej niż oczekiwano w lipcu.

Ogólny klimat koniunktury w **budownictwie** oceniany jest w sierpniu bardziej pozytywnie niż w lipcu. Diagnozy i prognozy portfela zamówień, produkcji budowlano-montażowej oraz sytuacji finansowej są korzystne, lepsze od formułowanych w ubiegłym miesiącu. Planowany jest wzrost zatrudnienia. Przedsiębiorcy przewidują, że ceny robót budowlano-montażowych będą spadać w niewielkim stopniu, zbliżonym do oczekiwanego przed miesiącem.

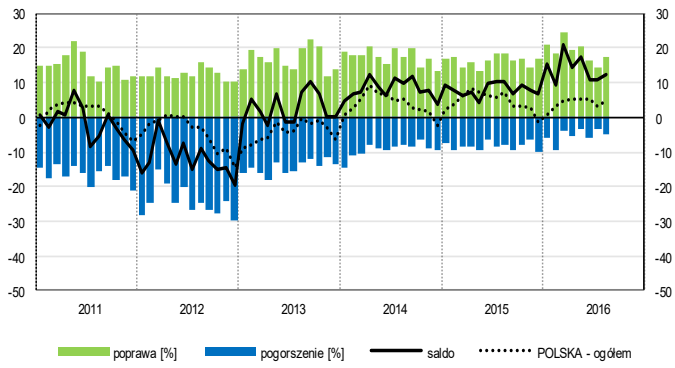
Ogólny klimat koniunktury w **handlu hurtowym** w sierpniu oceniany jest nieznacznie optymistycznie, po negatywnych opiniach sprzed miesiąca. Diagnozy i prognozy sprzedaży oraz przewidywania dotyczące sytuacji finansowej są korzystne, lepsze od zgłaszanych w lipcu. Utrzymują się negatywne oceny sytuacji finansowej. Możliwe są redukcje zatrudnienia, choć nieco mniejsze od planowanych przed miesiącem. Ceny mogą rosnąć wolniej niż oczekiwano w lipcu.

Ogólny klimat koniunktury w **handlu detalicznym** oceniany jest w sierpniu mniej pozytywnie niż przed miesiącem. Bieżąca sprzedaż rośnie nieznacznie, wolniej niż w lipcu. Diagnozy sytuacji finansowej są bardziej niekorzystne niż miesiąc wcześniej. Odpowiednie przewidywania są optymistyczne, lepsze od formułowanych w lipcu. Możliwy jest niewielki wzrost zatrudnienia, mniejszy od planowanego w ubiegłym miesiącu. Przedsiębiorcy zapowiadają, że ceny będą nadal rosnąć.

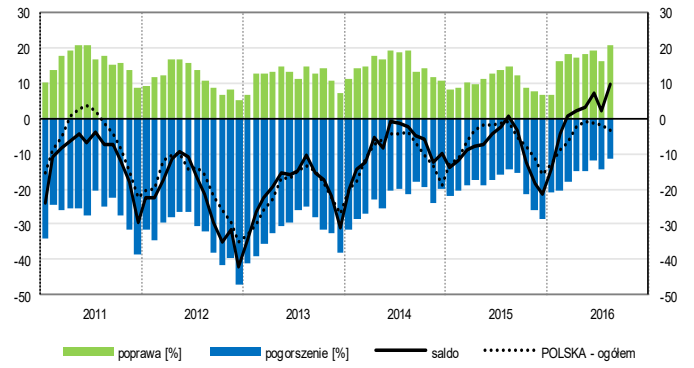
Jednostki z sekcji **informacja i komunikacja** sygnalizują, że w sierpniu, podobnie jak przed miesiącem, koniunktura nie ulega zmianie; przed rokiem oceny w tym zakresie były negatywne. Opinie dotyczące koniunktury formułowane przez dyrektorów podmiotów z sekcji **transport i gospodarka magazynowa** oraz **działalność związana z zakwaterowaniem i usługami gastronomicznymi** są niekorzystne i gorsze od notowanych w lipcu bieżącego i sierpniu ubiegłego roku.

OGÓLNY KLIMAT KONIUNKTURY WEDŁUG SEKCJI / DZIAŁÓW PKD

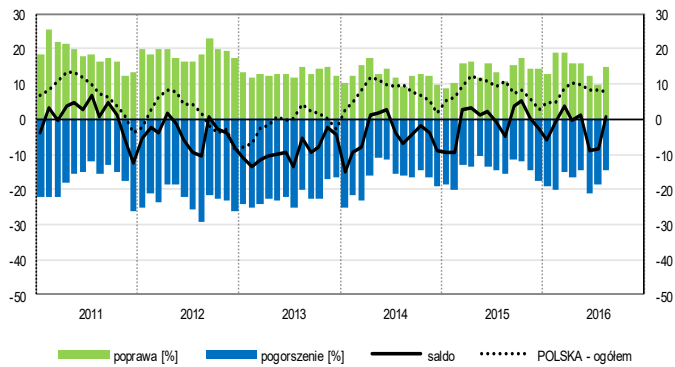
Przetwórstwo przemysłowe (sekcja C)



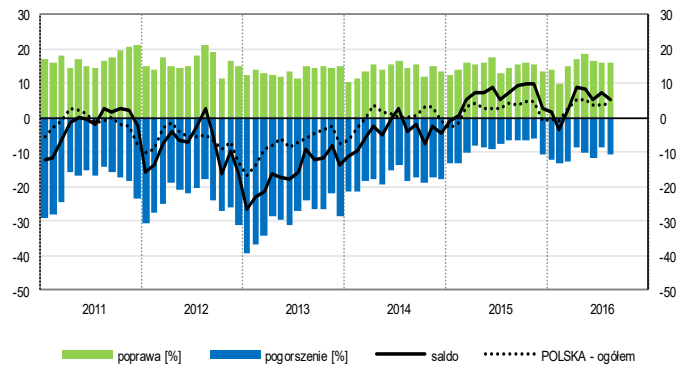
Budownictwo (sekcja F)



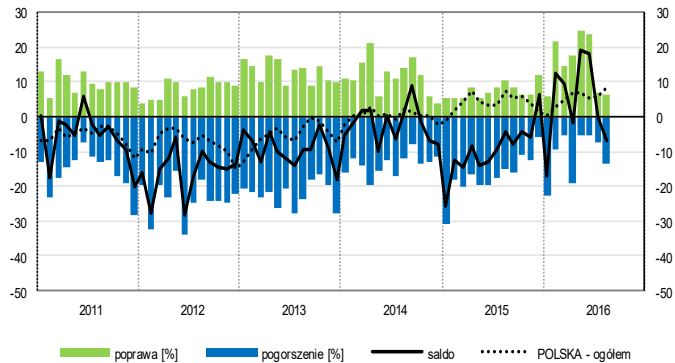
Handel hurtowy (dział 46)



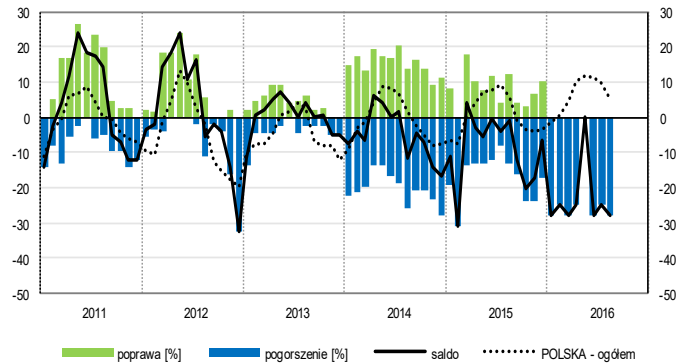
Handel detaliczny (działy 45+47)



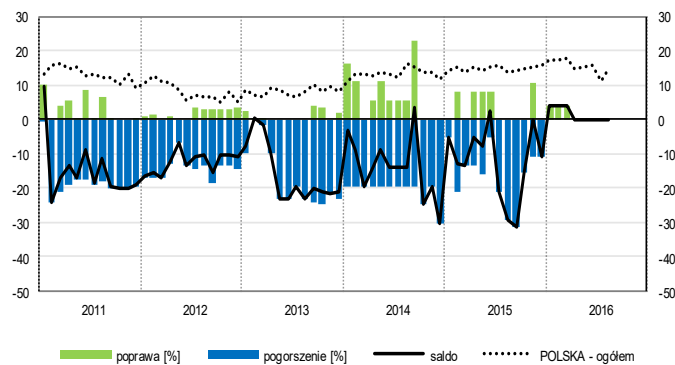
Transport i gospodarka magazynowa (sekcja H)



Zakwaterowanie i gastronomia (sekcja I)

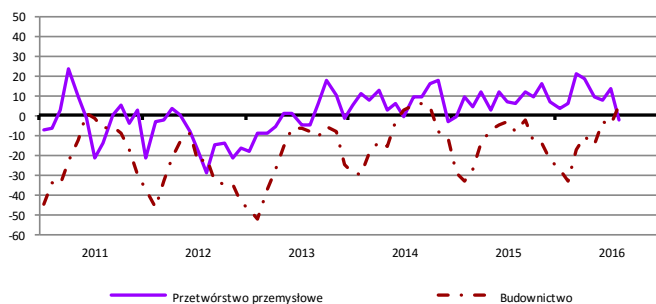


Informacja i komunikacja (sekcja J)

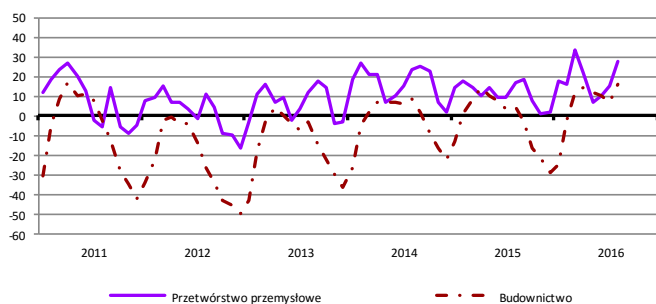


WYBRANE WSKAŹNIKI WEDŁUG SEKCJI / DZIAŁÓW PKD

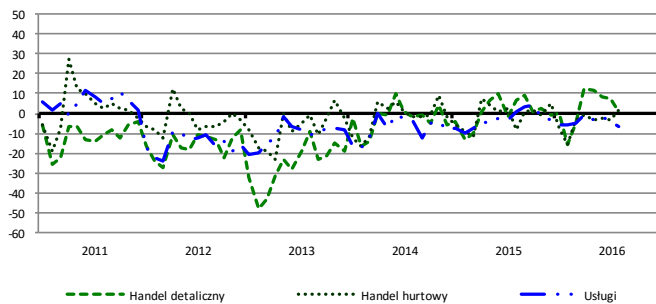
Bieżąca produkcja



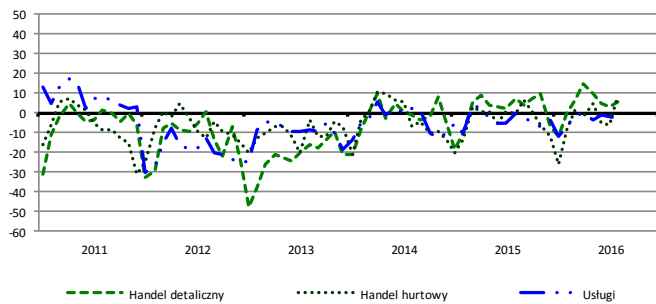
Przewidywana produkcja



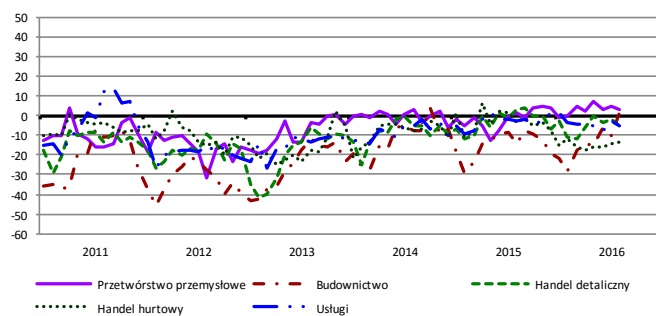
Bieżąca sprzedaż



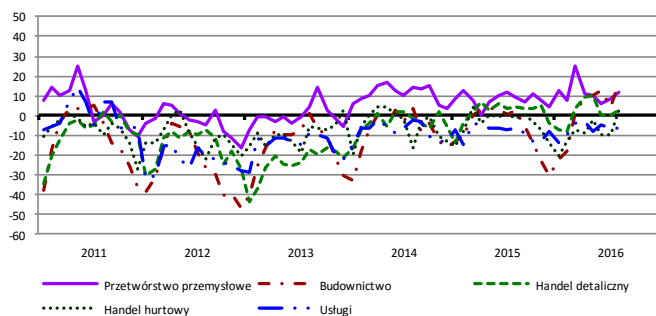
Przewidywana sprzedaż



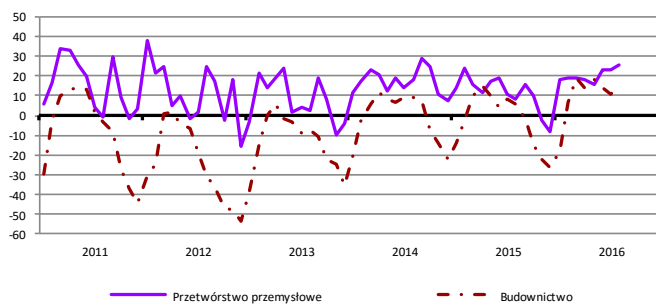
Bieżąca sytuacja finansowa



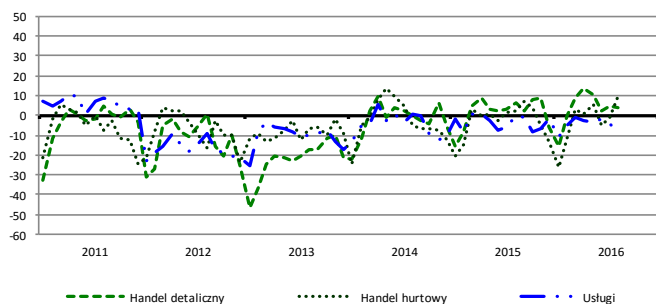
Przewidywana sytuacja finansowa



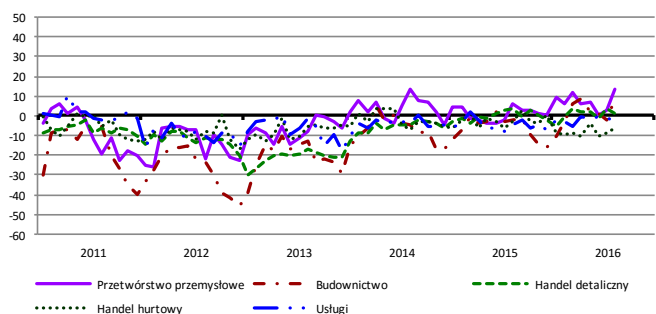
Przewidywany portfel zamówień na rynku krajowym



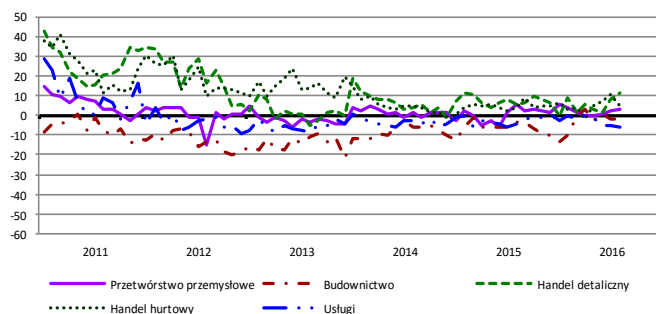
Przewidywany popyt



Przewidywane zatrudnienie

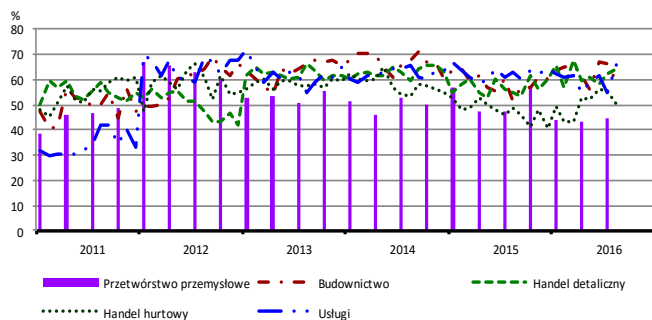


Przewidywane ceny

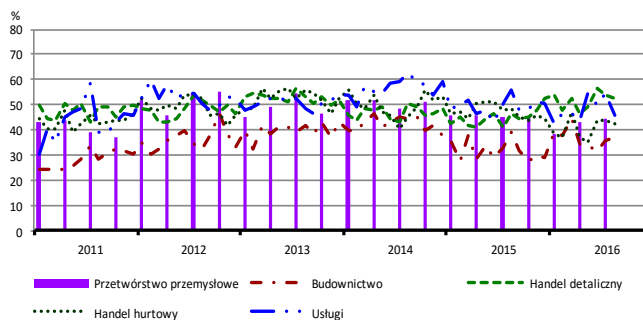


BARIERY DZIAŁALNOŚCI GOSPODARCZEJ

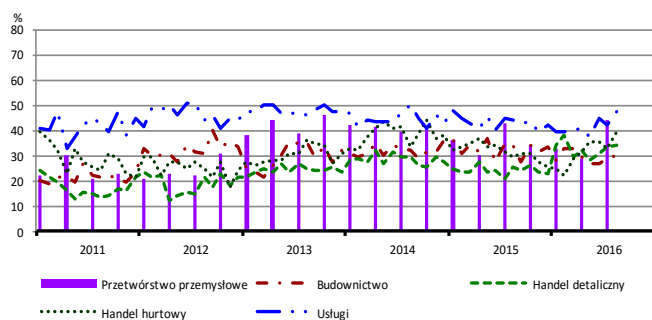
Koszty zatrudnienia



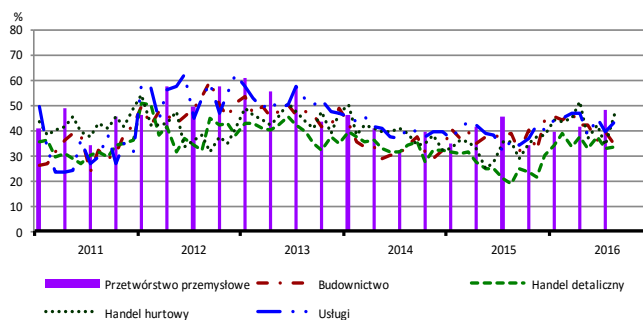
Wysokie obciążenia na rzecz budżetu



Niejasne i niespójne przepisy prawne



Niepewność ogólnej sytuacji gospodarczej



Największy odsetek przedsiębiorców **nieodczuwających żadnych barier w prowadzeniu bieżącej działalności gospodarczej** w sierpniu br. jest odnotowany w jednostkach prowadzących działalność z zakresu handlu hurtowego (11,5%), w dalszej kolejności – usług (10,6%), handlu detalicznego (10,4%), budownictwa (8,7%).

Największe trudności napotymane przez przedsiębiorstwa **budowlane** zgłaszające bariery związane są z kosztami zatrudnienia (58,7% w sierpniu br., 51,3% przed rokiem) oraz konkurencją na rynku (46,3% w sierpniu br., 50,5% w analogicznym miesiącu ub. r.). W porównaniu z sierpniem 2015 r. w największym stopniu wzrosło znaczenie bariery związanej z niedoborem wykwalifikowanych pracowników (z 22,0% do 37,6%), natomiast spadło – barier związanych z trudnościami z uzyskaniem kredytu (z 14,7% do 6,0%) oraz kosztami finansowej obsługi działalności (z 33,2% do 26,6%).

Podmioty prowadzące działalność w zakresie **handlu hurtowego** najczęściej wskazują trudności związane z konkurencją na rynku (barierę tę sygnalizuje w sierpniu br. 59,7% przedsiębiorstw, 46,9% w analogicznym miesiącu ub. r.). Bariery, których znaczenie w ujęciu rocznym zwiększyło się w największym stopniu są konkurencja na rynku, niepewność ogólnej sytuacji gospodarczej (z 35,1% do 46,4%) oraz niejasne i niespójne przepisy prawne (z 29,6% do 39,5%), a spadło – bariery związanej z wysokimi obciążeniami na rzecz budżetu (z 48,6% do 42,7%).

Przedsiębiorcy prowadzący działalność z zakresu **handlu detalicznego** najbardziej odczuwają bariery związane z kosztami zatrudnienia (barierę tę sygnalizuje w sierpniu br. 64,2% przedsiębiorstw, 54,5% w analogicznym miesiącu ub. r.). Bariery, których znaczenie w ujęciu rocznym wzrosło najbardziej są niepewność ogólnej sytuacji gospodarczej (z 18,5% do 33,5%), niedobór pracowników (z 6,6% do 19,2%) i koszty zatrudnienia, a spadło – barier związanych z niedostatecznym popytem (z 38,6% do 27,4%) oraz konkurencją na rynku (z 61,3% do 50,4%).

Największe trudności wskazywane przez firmy **usługowe** zgłaszające bariery związane są z kosztami zatrudnienia (66,0% w sierpniu br., 62,7% przed rokiem). W porównaniu z sierpniem 2015 r. w największym stopniu wzrosło znaczenie bariery związanej z niepewnością ogólnej sytuacji gospodarczej (z 36,0% do 43,4%), a spadło – barier związanych z wysokimi obciążeniami na rzecz budżetu (z 56,1% do 45,7%) oraz z konkurencją firm krajowych (z 49,5% do 39,6%).

W **przetwórstwie przemysłowym** badaniem objęte są podmioty o liczbie pracujących 10 i więcej osób. W pozostałych badaniach (**budownictwo, handel hurtowy i detaliczny, usługi**) uczestniczą również podmioty o liczbie pracujących do 9 osób.

Przetwórstwo przemysłowe — sekcja C; **Budownictwo** — sekcja F; **Handel hurtowy** — dział 46; **Handel detaliczny** — działy 45 i 47
Usługi — sekcje: H – Transport i gospodarka magazynowa, I – Działalność związana z zakwaterowaniem i usługami gastronomicznymi, J – Informacja i komunikacja, K – Działalność finansowa i ubezpieczeniowa, L – Działalność związana z obsługą rynku nieruchomości, M – Działalność profesjonalna, naukowa i techniczna, N – Działalność w zakresie usług administrowania i działalność wspierająca, P – Edukacja, Q – Opieka zdrowotna i pomoc społeczna, R – Działalność związana z kulturą, rozrywką i rekreacją, S – Pozostała działalność usługowa

Opracowanie merytoryczne:
Departament Przedsiębiorstw
Hanna Sękowska Tel. 22 608 36 51,
Magdalena Świącka Tel. 22 608 35 50,
Olga Gaca Tel. 22 608 36 51,
Hubert Stefaniak Tel. 22 608 35 50,
Łukasz Gontarz Tel. 22 608 35 50.

Rozpowszechnianie:
Rzecznik Prasowy Prezesa GUS
Artur Satora
Tel: 22 608 3475, 22 608 3009
e-mail: rzecznik@stat.gov.pl

Wyniki badania koniunktury w przemyśle, budownictwie, handlu i usługach można znaleźć na stronie GUS

<http://stat.gov.pl/obszary-tematyczne/koniunktura/koniunktura/publikacja,4.html>

Zeszyt Metodologiczny „Badanie koniunktury gospodarczej GUS”, 2016

<http://stat.gov.pl/obszary-tematyczne/koniunktura/koniunktura/publikacja,5.html>