



KONIUNKTURA GOSPODARCZA

w czerwcu 2016 r.

opinie formułowane przez jednostki, których siedziba znajduje się
w WOJEWÓDZTWIE LUBUSKIM

Przedsiębiorstwa z siedzibą w województwie lubuskim ogólny klimat koniunktury w **przetwórstwie przemysłowym** oceniają w czerwcu mniej optymistycznie niż w maju. Diagnozy portfela zamówień i produkcji są mniej korzystne od zgłaszanych przed miesiącem. Odpowiednie przewidywania są optymistyczne; produkcji – lepsze niż w maju, a portfela zamówień – zbliżone do formułowanych przed miesiącem. Diagnozy i prognozy dotyczące sytuacji finansowej są mniej korzystne od zgłaszanych w maju. Planowane jest utrzymanie dotychczasowego stanu zatrudnienia. Przedsiębiorcy przewidują, że ceny wyrobów przemysłowych mogą nieznacznie rosnąć.

Ogólny klimat koniunktury w **budownictwie** oceniany jest w czerwcu bardziej pozytywnie niż w maju. Diagnozy portfela zamówień są nieznacznie korzystne, lepsze od negatywnych ocen zgłaszanych w ubiegłym miesiącu. Produkcja budowlano-montażowa oraz sytuacja finansowa oceniane są mniej niekorzystnie niż w maju. Prognozy portfela zamówień i produkcji budowlano-montażowej są mniej optymistyczne od formułowanych w ubiegłym miesiącu, natomiast przewidywania dotyczące sytuacji finansowej – nieco bardziej korzystne. Skala wzrostu zatrudnienia może być niewielka, zbliżona do planowanej w maju. Przedsiębiorcy przewidują, że w najbliższych trzech miesiącach ceny robót budowlano-montażowych mogą nie zmienić się.

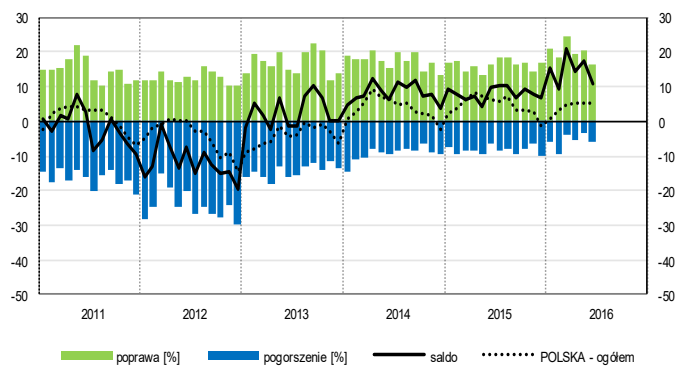
Ogólny klimat koniunktury w **handlu hurtowym** oceniany jest w czerwcu negatywnie, po nieznacznie korzystnych opiniach sprzed miesiąca. Utrzymują się pesymistyczne diagnozy sprzedaży oraz sytuacji finansowej. Odpowiednie prognozy są niekorzystne, gorsze od formułowanych w maju. Możliwe są dalsze redukcje zatrudnienia. Oczekiwany jest większy niż przewidywano w ubiegłym miesiącu wzrost cen.

Oceny ogólnego klimatu koniunktury w **handlu detalicznym** są w czerwcu mniej korzystne od opinii z maja. Diagnozy i prognozy sprzedaży są optymistyczne, ale ostrożniejsze od zgłaszanych przed miesiącem. Oceny sytuacji finansowej są negatywne, gorsze niż w maju. W najbliższych trzech miesiącach sytuacja finansowa może nie zmienić się. Możliwe są niewielkie redukcje zatrudnienia, po nieznacznym wzroście planowanym w maju. Przedsiębiorcy zapowiadają nieco mniejszy niż przewidywano w ubiegłym miesiącu wzrost cen.

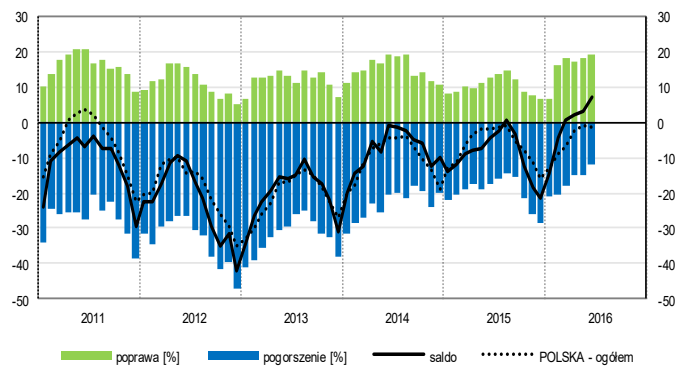
Jednostki z sekcji **transport i gospodarka magazynowa** oceniają w czerwcu koniunkturę korzystnie, podobnie jak przed miesiącem i lepiej niż przed rokiem. Opinie w zakresie koniunktury formułowane przez dyrektorów podmiotów z sekcji **informacja i komunikacja** są zbliżone do notowanych w maju br., ale gorsze od sygnalizowanych w czerwcu ub. r. Firmy z sekcji **działalność związana z zakwaterowaniem i usługami gastronomicznymi** oceniają koniunkturę niekorzystnie, gorzej niż przed miesiącem i przed rokiem.

OGÓLNY KLIMAT KONIUNKTURY WEDŁUG SEKCJI / DZIAŁÓW PKD

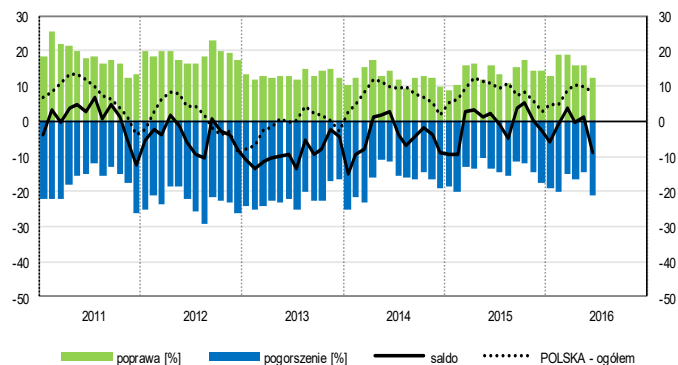
Przetwórstwo przemysłowe (sekcja C)



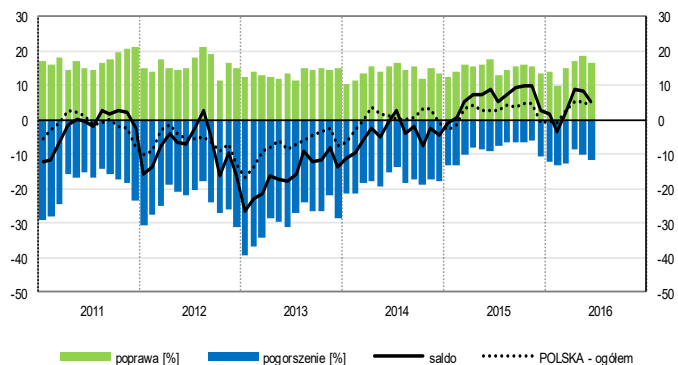
Budownictwo (sekcja F)



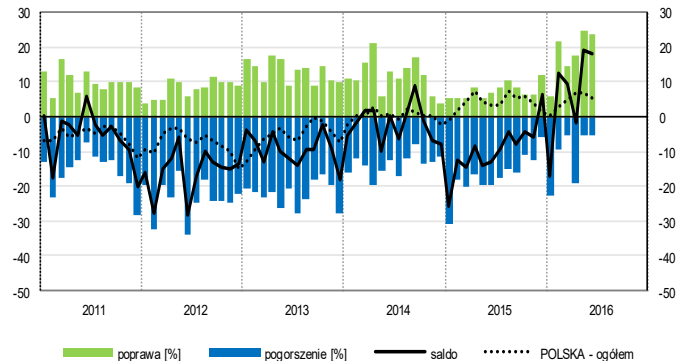
Handel hurtowy (dział 46)



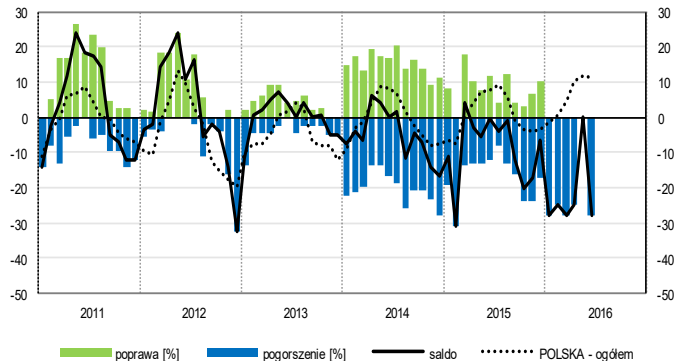
Handel detaliczny (działy 45+47)



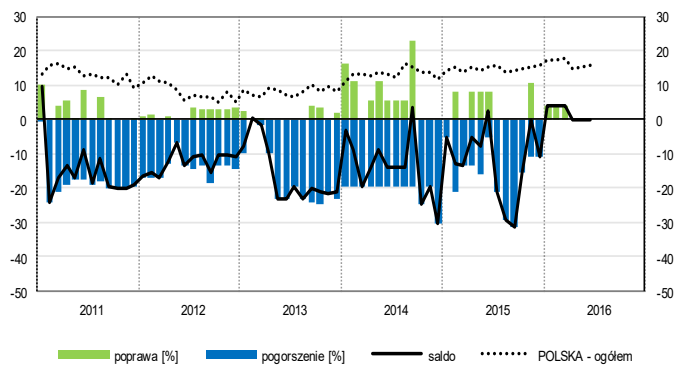
Transport i gospodarka magazynowa (sekcja H)



Zakwaterowanie i gastronomia (sekcja I)

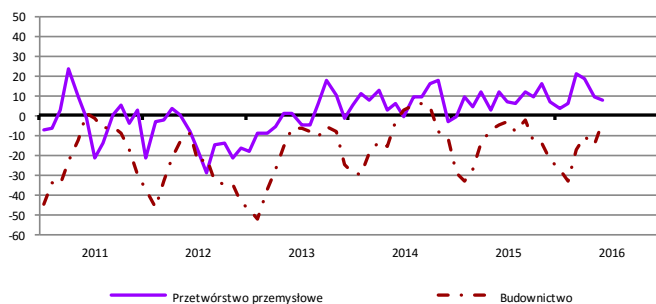


Informacja i komunikacja (sekcja J)

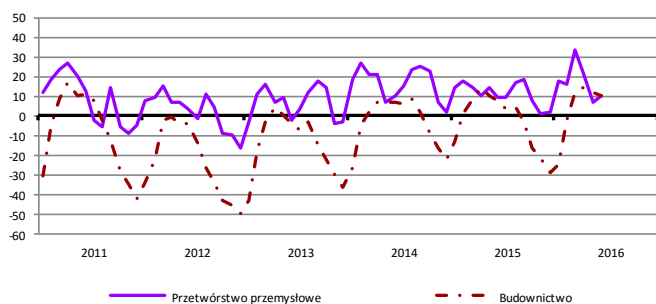


WYBRANE WSKAŹNIKI WEDŁUG SEKCJI / DZIAŁÓW PKD

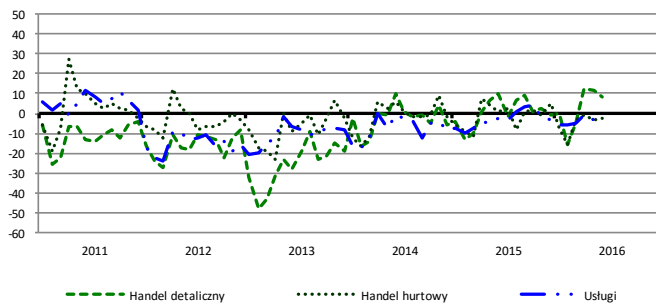
Bieżąca produkcja



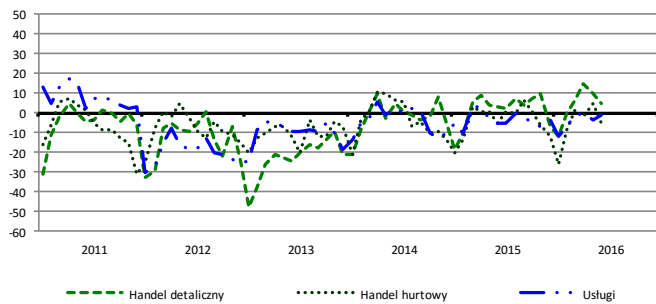
Przewidywana produkcja



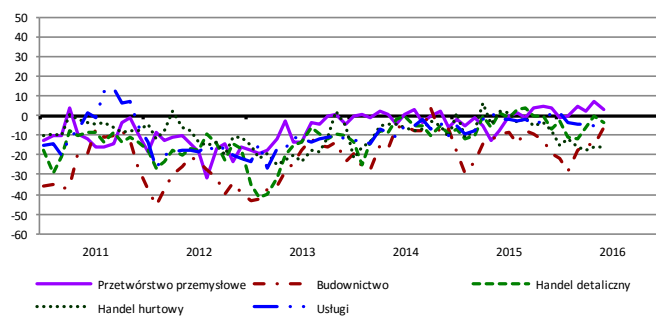
Bieżąca sprzedaż



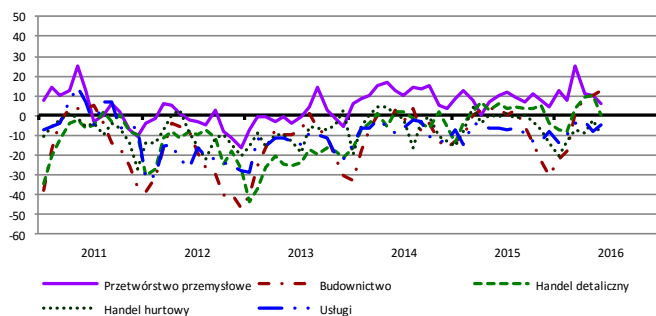
Przewidywana sprzedaż



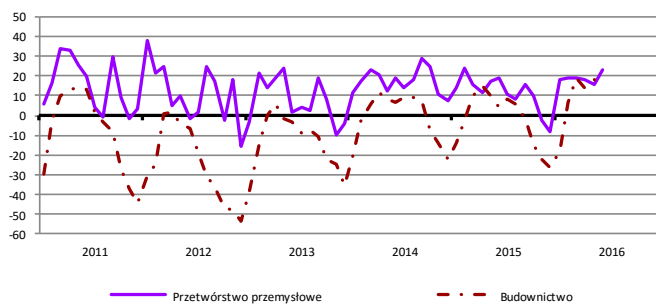
Bieżąca sytuacja finansowa



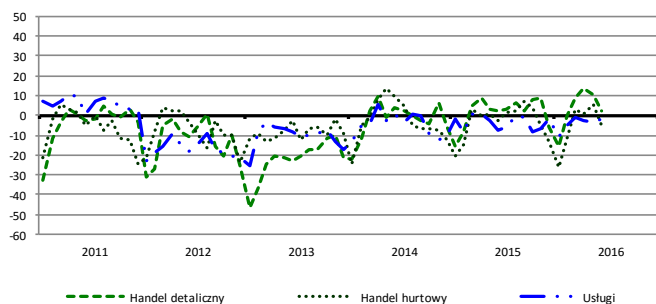
Przewidywana sytuacja finansowa



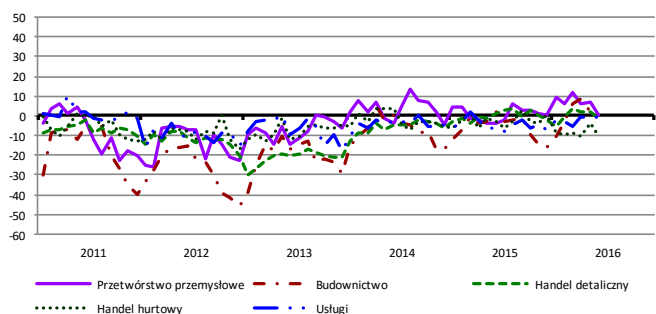
Przewidywany portfel zamówień na rynku krajowym



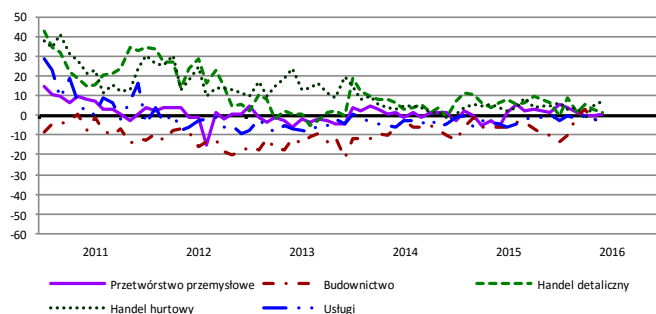
Przewidywany popyt



Przewidywane zatrudnienie

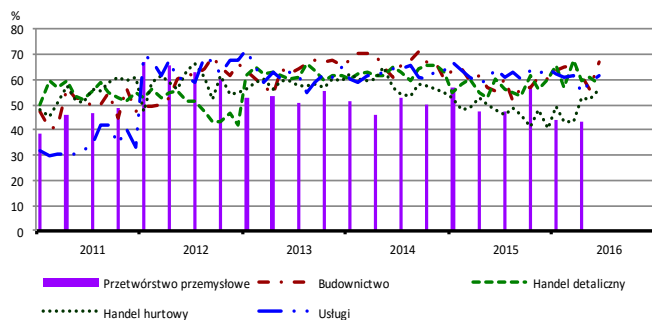


Przewidywane ceny

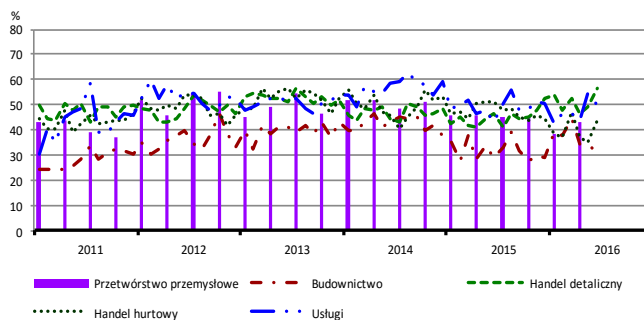


BARIERY DZIAŁALNOŚCI GOSPODARCZEJ

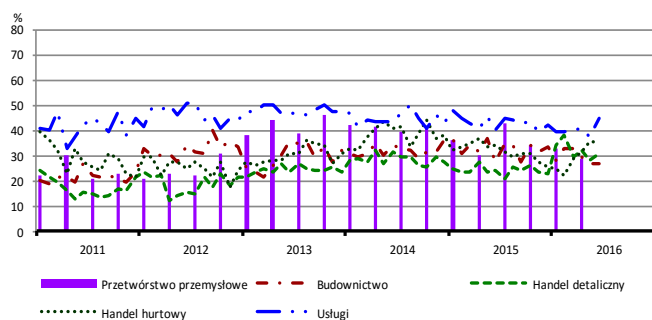
Koszty zatrudnienia



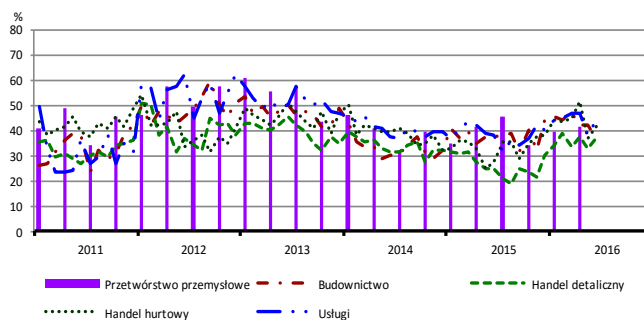
Wysokie obciążenia na rzecz budżetu



Niejasne i niespójne przepisy prawne



Niepewność ogólnej sytuacji gospodarczej



Największy odsetek przedsiębiorców **nieodczuwających żadnych barier w prowadzeniu bieżącej działalności gospodarczej** w czerwcu br. jest odnotowany w jednostkach prowadzących działalność z zakresu handlu hurtowego (10,7%), w dalszej kolejności – usług (10,2%), handlu detalicznego (8,3%), budownictwa (7,3%).

Największe trudności napotymane przez przedsiębiorstwa **budowlane** zgłaszające bariery związane są z kosztami zatrudnienia (66,9% w czerwcu br., 55,7% w analogicznym miesiącu ub. r. – jest to bariera, której znaczenie w skali roku wzrosło w znaczącym stopniu). Bardziej znacząco niż koszty zatrudnienia wzrosło znaczenie bariery związanej z niedoborem wykwalifikowanych pracowników (z 20,1% do 37,4%). W porównaniu z czerwcem 2015 r. najbardziej spadło znaczenie barier związanych z niedostatecznym popytem (z 41,0% do 33,6%) oraz kosztami finansowej obsługi działalności (z 32,1% do 25,7%).

Podmioty prowadzące działalność w zakresie **handlu hurtowego** najczęściej wskazują trudności związane z konkurencją na rynku (barierę tę sygnalizuje w czerwcu br. 60,1% przedsiębiorstw, 45,7% w analogicznym miesiącu ub. r.) oraz kosztami zatrudnienia (56,2% przedsiębiorstw w czerwcu br., 48,2% przed rokiem). Barrierami, których znaczenie w skali roku wzrosło najbardziej są niepewność ogólnej sytuacji gospodarczej (z 27,5% do 42,3%), konkurencja na rynku i koszty zatrudnienia, a spadło – bariery związanej z wysokimi obciążeniami na rzecz budżetu (z 51,0% do 44,1%).

Przedsiębiorcy prowadzący działalność z zakresu **handlu detalicznego** najbardziej odczuwają bariery związane z kosztami zatrudnienia (barierę tę sygnalizuje w czerwcu br. 58,0% przedsiębiorstw, 59,9% w analogicznym miesiącu ub. r.), wysokimi obciążeniami na rzecz budżetu (56,3% w czerwcu br., 46,3% przed rokiem) oraz konkurencją na rynku (55,2% w czerwcu br., 60,0% w analogicznym miesiącu ub. r.). Barrierami, których znaczenie w ujęciu rocznym wzrosło najbardziej są niedobór pracowników (z 6,6% do 20,0%), niepewność ogólnej sytuacji gospodarczej (z 24,5% do 37,2%) i wysokie obciążenia na rzecz budżetu, a spadło – bariery związanej z niedostatecznym popytem (z 40,3% do 31,6%).

Największe trudności wskazywane przez firmy **usługowe** zgłaszające bariery związane są z kosztami zatrudnienia (61,4% w czerwcu br., 64,3% przed rokiem) oraz wysokimi obciążeniami na rzecz budżetu (50,1% w czerwcu br., 43,3% przed rokiem). Znaczenie tej ostatniej bariery oraz związanej z niedostatecznym popytem (z 22,2% do 28,9%) i z niepewnością ogólnej sytuacji gospodarczej (z 38,1% do 44,6%) wzrosło w największym stopniu w skali roku.

W **przetwórstwie przemysłowym** badaniem objęte są podmioty o liczbie pracujących 10 i więcej osób. W pozostałych badaniach (**budownictwo, handel hurtowy i detaliczny, usługi**) uczestniczą również podmioty o liczbie pracujących do 9 osób.

Przetwórstwo przemysłowe – sekcja C; **Budownictwo** – sekcja F; **Handel hurtowy** – dział 46; **Handel detaliczny** – działy 45 i 47

Usługi – sekcje: H – Transport i gospodarka magazynowa, I – Działalność związana z zakwaterowaniem i usługami gastronomicznymi, J – Informacja i komunikacja, K – Działalność finansowa i ubezpieczeniowa, L – Działalność związana z obsługą rynku nieruchomości, M – Działalność profesjonalna, naukowa i techniczna, N – Działalność w zakresie usług administrowania i działalność wspierająca, P – Edukacja, Q – Opieka zdrowotna i pomoc społeczna, R – Działalność związana z kulturą, rozrywką i rekreacją, S – Pozostała działalność usługowa

Opracowanie merytoryczne:
Departament Przedsiębiorstw
Hanna Sękowska Tel. 22 608 36 51,
Magdalena Świącka Tel. 22 608 35 50,
Olga Gaca Tel. 22 608 36 51,
Hubert Stefanik Tel. 22 608 35 50,
Łukasz Gontarz Tel. 22 608 35 50.

Rozpowszechnianie:
Rzecznik Prasowy Prezesa GUS
Artur Satora
Tel: 22 608 3475, 22 608 3009
e-mail: rzecznik@stat.gov.pl

Wyniki badania koniunktury w przemyśle, budownictwie, handlu i usługach można znaleźć na stronie GUS

<http://stat.gov.pl/obszary-tematyczne/koniunktura/koniunktura/publikacja,4.html>

Zeszyt Metodologiczny „Badanie koniunktury gospodarczej GUS”, 2016

<http://stat.gov.pl/obszary-tematyczne/koniunktura/koniunktura/publikacja,5.html>