

Warszawa, 2014-01-29

KONIUNKTURA GOSPODARCZA

w styczniu 2014 r.

opinie formułowane przez jednostki, których siedziba znajduje się
w WOJEWÓDZTWIE LUBUSKIM

Przedsiębiorstwa z siedzibą w województwie lubuskim ogólny klimat koniunktury w **przetwórstwie przemysłowym** oceniają w styczniu pozytywnie, lepiej niż przed miesiącem. Diagnozy i prognozy dotyczące portfela zamówień i produkcji są optymistyczne, lepsze od formułowanych w grudniu. Poprawiły się oceny sytuacji finansowej. Przewidywania w tym zakresie są korzystne, wobec negatywnych prognoz formułowanych przed miesiącem. W najbliższych trzech miesiącach można oczekiwać niewielkiego zwiększenia zatrudnienia. Zapowiadany jest wzrost cen wyrobów przemysłowych.

Ogólny klimat koniunktury w **budownictwie** oceniany jest w styczniu mniej negatywnie niż w grudniu. Prognozy portfela zamówień i produkcji budowlano-montażowej są mniej pesymistyczne od formułowanych w ubiegłym miesiącu. Odpowiednie diagnozy są nieco bardziej niekorzystne od ocen zgłaszanych w grudniu. Bieżąca sytuacja finansowa oceniana jest nieznacznie mniej negatywnie niż w ubiegłym miesiącu, przy nieco bardziej pesymistycznych od formułowanych w grudniu odpowiednich przewidywaniach. Przedsiębiorcy zapowiadają mniejszy niż planowano przed miesiącem spadek zatrudnienia. Ceny robót budowlano-montażowych mogą zmniejszać się wolniej niż oczekiwano w grudniu.

Ogólny klimat koniunktury w **handlu hurtowym** oceniany jest w styczniu bardziej niekorzystnie niż w ubiegłym miesiącu. Diagnozy i prognozy sprzedaży oraz sytuacji finansowej są negatywne, gorsze od zgłaszanych w grudniu. W najbliższych trzech miesiącach redukcje zatrudnienia mogą utrzymać się na poziomie zbliżonym do zapowiadanego w grudniu. Przedsiębiorcy przewidują, iż ceny mogą rosnać nieco wolniej niż oczekiwano miesiąc wcześniej.

Oceny ogólnego klimatu koniunktury w **handlu detalicznym** są nieco mniej negatywne niż przed miesiącem. Oceny bieżącej sprzedaży są mniej pesymistyczne niż w grudniu. Utrzymują się niekorzystne przewidywania w tym zakresie. Diagnozy sytuacji finansowej są bardziej negatywne niż przed miesiącem, odpowiednie prognozy są mniej niekorzystne od formułowanych w grudniu. Skala ograniczania zatrudnienia może być mniejsza od planowanej miesiąc wcześniej. Przedsiębiorcy przewidują, iż w najbliższych trzech miesiącach ceny towarów mogą rosnać.

Firmy z sekcji **informacja i komunikacja** oceniają w styczniu koniunkturę mniej pesymistycznie niż przed miesiącem i przed rokiem. Również oceny formułowane przez podmioty z sekcji **transport i gospodarka magazynowa** są mniej niekorzystne niż w grudniu, ale nieco gorsze niż w styczniu ub. r. Jednostki z sekcji **działalność związana z zakwaterowaniem i usługami gastronomicznymi** oceniają koniunkturę nieco bardziej pesymistycznie niż przed miesiącem, ale lepiej niż przed rokiem.

W **przetwórstwie przemysłowym** badaniem objęte są podmioty o liczbie pracujących 10 i więcej osób. W pozostałych badaniach (**budownictwo, handel hurtowy i detaliczny, usługi**) uczestniczą również podmioty o liczbie pracujących do 9 osób.

Przetwórstwo przemysłowe — sekcja C; **Budownictwo** — sekcja F; **Handel hurtowy** — dział 46; **Handel detaliczny** — dział 45 i 47

Usługi — sekcje: H – Transport i gospodarka magazynowa, I – Działalność związana z zakwaterowaniem i usługami gastronomicznymi, J – Informacja i komunikacja, K – Działalność finansowa i ubezpieczeniowa, L – Działalność związana z obsługą rynku nieruchomości, M – Działalność profesjonalna, naukowa i techniczna, N – Działalność w zakresie usług administrowania i działalność wspierająca, P – Edukacja, Q – Opieka zdrowotna i pomoc społeczna, R – Działalność związana z kulturą, rozrywką i rekreacją, S – Pozostała działalność usługowa

Opracowanie:

Departament Przedsiębiorstw

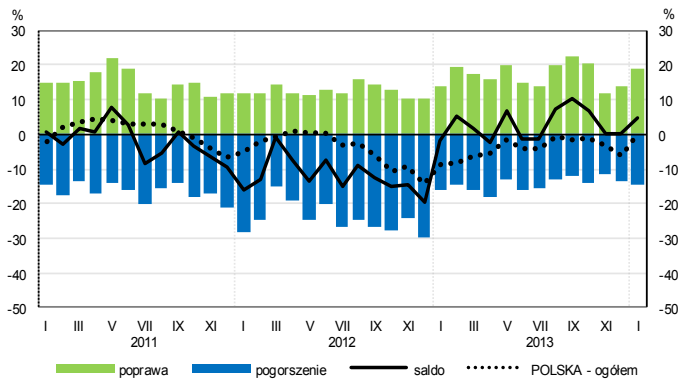
Kontakt w sprawach merytorycznych:

Hanna Sękowska tel. 22 608 36 51, Magdalena Świącka tel. 22 608 35 50, Olga Gaca tel. 22 608 36 51,

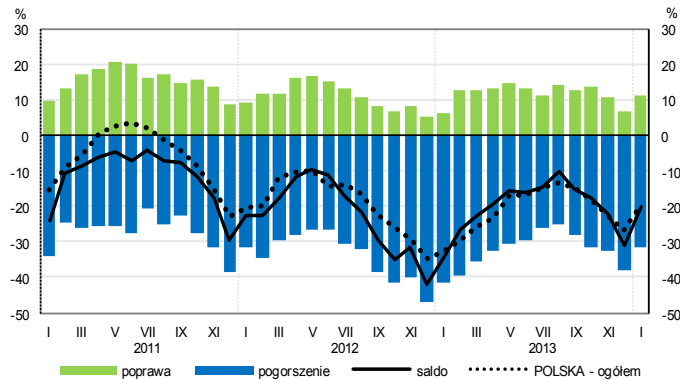
Hubert Stefaniak tel. 22 608 35 50, Łukasz Gontarz tel. 22 608 36 51

OGÓLNY KLIMAT KONIUNKTURY WEDŁUG SEKCJI / DZIAŁÓW PKD

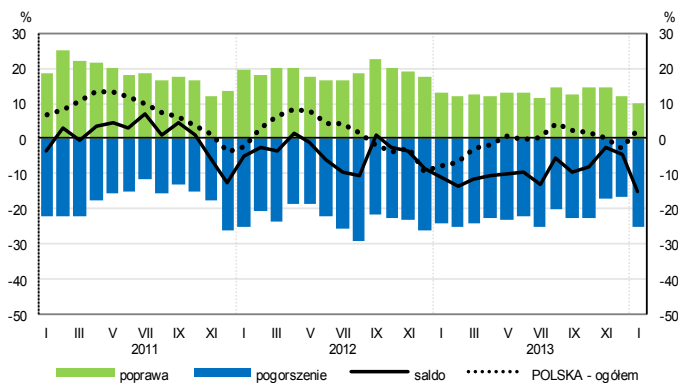
Przetwórstwo przemysłowe (sekcja C)



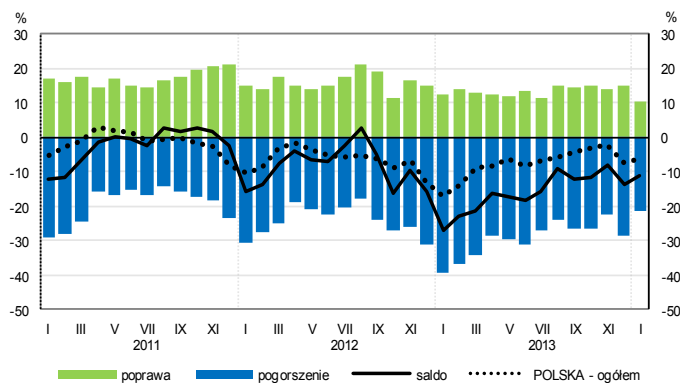
Budownictwo (sekcja F)



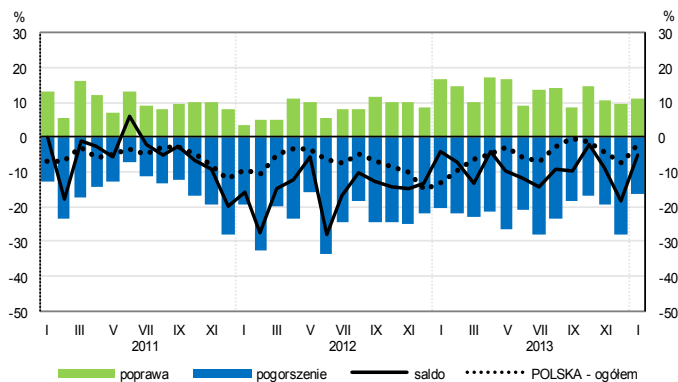
Handel hurtowy (dział 46)



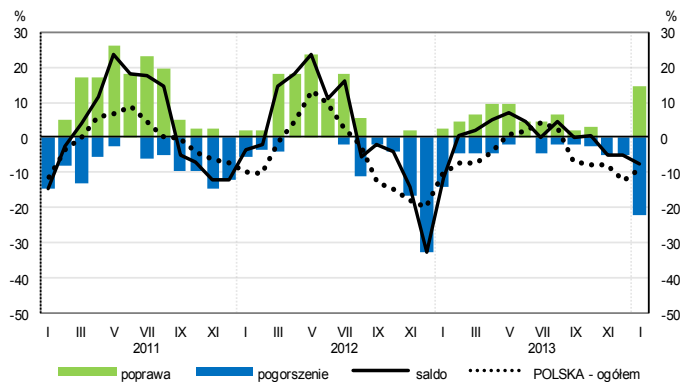
Handel detaliczny (dział 45+47)



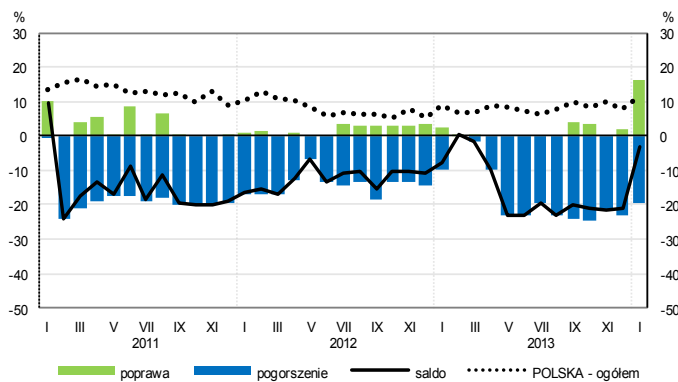
Transport i gospodarka magazynowa (sekcja H)



Zakwaterowanie i gastronomia (sekcja I)

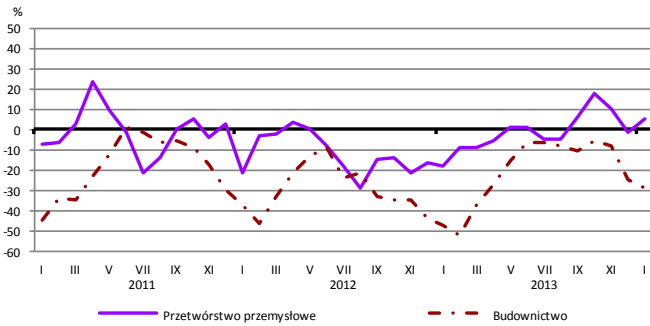


Informacja i komunikacja (sekcja J)

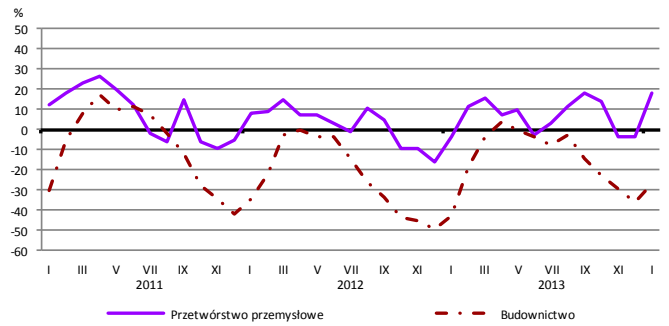


WYBRANE WSKAŹNIKI WEDŁUG SEKCJI / DZIAŁÓW PKD

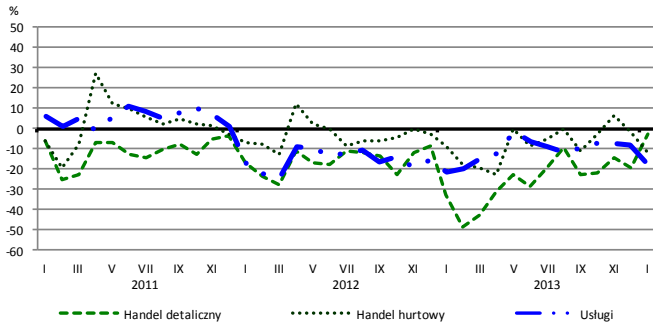
Bieżąca produkcja



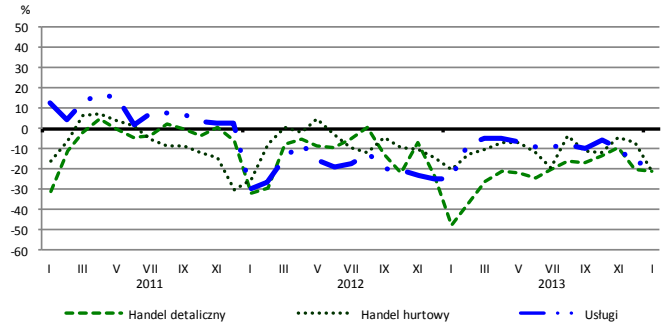
Przewidywana produkcja



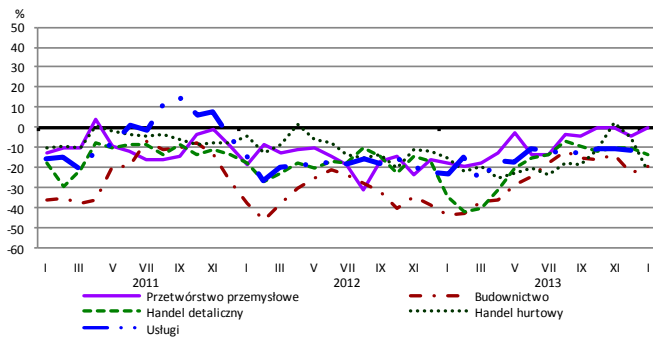
Bieżąca sprzedaż



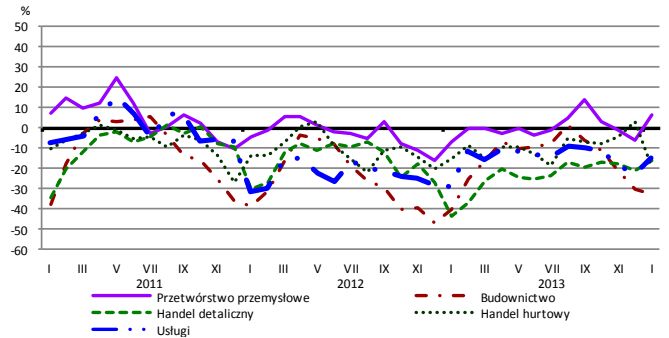
Przewidywana sprzedaż



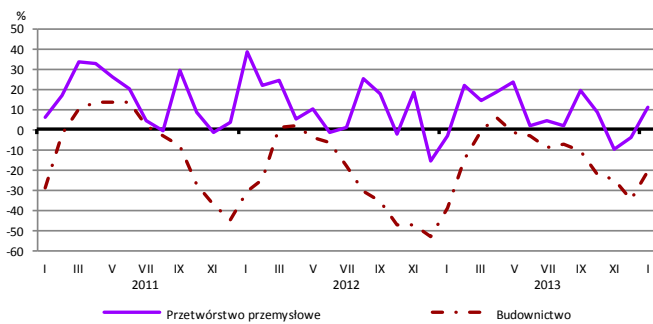
Bieżąca sytuacja finansowa



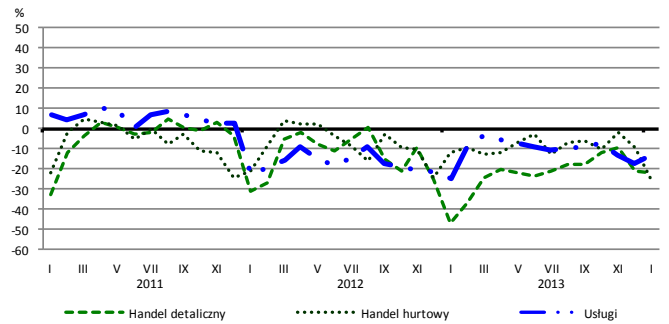
Przewidywana sytuacja finansowa



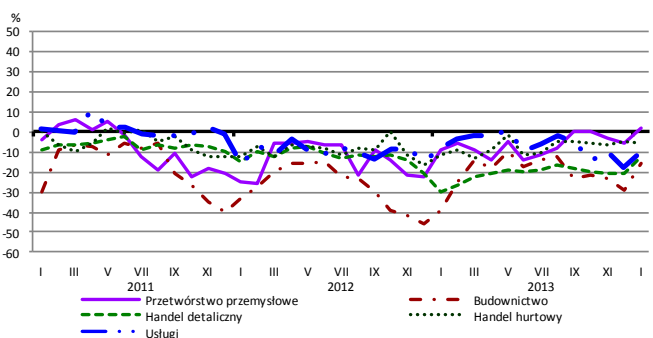
Przewidywany portfel zamówień na rynku krajowym



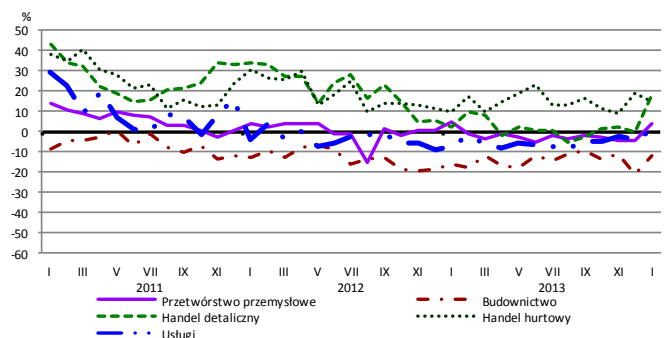
Przewidywany popyt



Przewidywane zatrudnienie

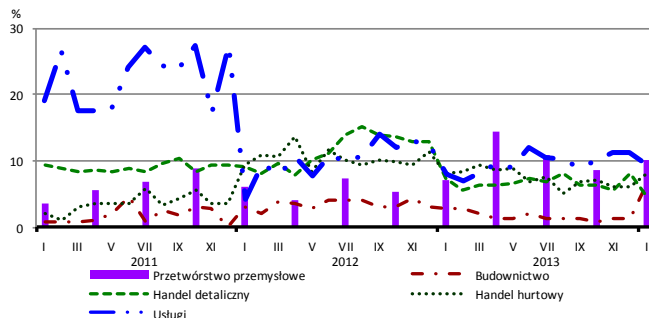


Przewidywane ceny

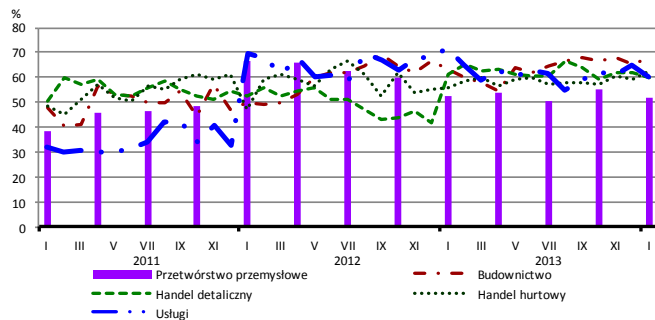


BARIERY DZIAŁALNOŚCI GOSPODARCZEJ

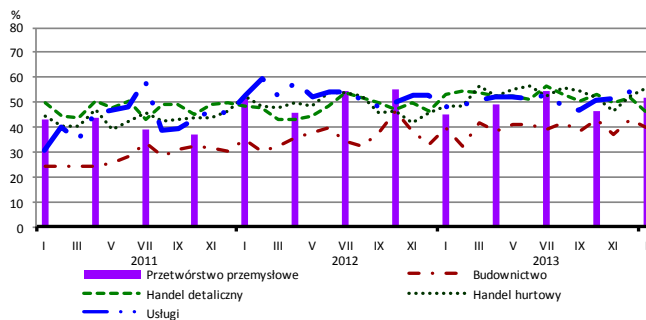
Brak barier



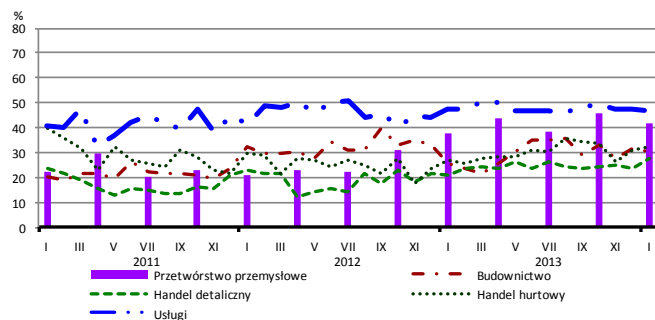
Koszty zatrudnienia



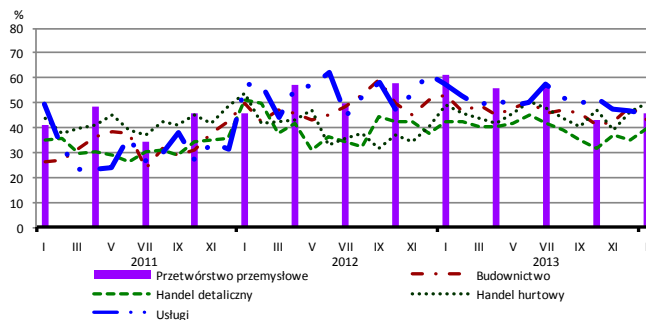
Wysokie obciążenia na rzecz budżetu



Niejasne i niespójne przepisy prawne



Niepewność ogólnej sytuacji gospodarczej



Największy odsetek przedsiębiorców **nieodczuwających żadnych barier w prowadzeniu bieżącej działalności gospodarczej** w styczniu br. jest odnotowany w jednostkach prowadzących działalność z zakresu przemysłu (10,2%), w dalszej kolejności – usług (9,5%), handlu hurtowego (8,1%), budownictwa (6,7%), handlu detalicznego (4,6%).

W jednostkach z zakresu **przetwórstwa przemysłowego**, które nie sygnalizują braku trudności swojej działalności, najczęściej zgłaszanymi barierami są wysokie obciążenia na rzecz budżetu (52% w styczniu br., 45% w ubiegłym roku – jest to bariera, której znaczenie w skali roku wzrosło w największym stopniu), koszty zatrudnienia (52% w styczniu br., 53% w analogicznym miesiącu ub. r.) oraz niepewność ogólnej sytuacji gospodarczej (46% w styczniu br., 61% przed rokiem – jest to bariera, której znaczenie w skali roku spadło w największym stopniu).

Największe trudności napotymane przez przedsiębiorstwa **budowlano-montażowe** zgłaszające bariery związane są z kosztami zatrudnienia (68% w styczniu br., 63% przed rokiem) oraz konkurencją na rynku (61% w styczniu br., 53% w analogicznym miesiącu ub. r. – jest to bariera, której znaczenie w skali roku wzrosło w największym stopniu). W skali roku w największym stopniu spadło znaczenie barier związanych z niepewnością ogólnej sytuacji gospodarczej (z 53% do 43%) oraz niedostatecznym popytem (z 48% do 40%).

Podmioty prowadzące działalność w zakresie **handlu hurtowego** najczęściej wskazują trudności związane z kosztami zatrudnienia (barierę tę sygnalizuje w styczniu br. 62% przedsiębiorstw, 56% w analogicznym miesiącu ub. r.) oraz wysokimi obciążeniami na rzecz budżetu (56% w styczniu br., 49% przed rokiem). Są to bariery, których znaczenie w skali roku wzrosło w największym stopniu. Bariery, których znaczenie najbardziej spadło w skali roku są problemy z zakupem towarów (z 13% do 6%) oraz trudności z uzyskaniem kredytu (z 11% do 6%).

Przedsiębiorcy prowadzący działalność z zakresu **handlu detalicznego** najbardziej odczuwają bariery związane z konkurencją na rynku (barierę tę sygnalizuje w styczniu br. 64% przedsiębiorstw, 57% w analogicznym miesiącu ub. r. – jest to bariera, której znaczenie w skali roku wzrosło w największym stopniu) oraz kosztami zatrudnienia (60% w styczniu br., 61% przed rokiem). Bariery, której znaczenie w skali roku spadło w największym stopniu jest niedostateczny popyt (z 63% do 44%).

Największe trudności wskazywane przez firmy **usługowe** zgłaszające bariery związane są z kosztami zatrudnienia (60% w styczniu br., 72% w analogicznym okresie ub. r.). Jest to bariera, której znaczenie, obok bariery związanej z niepewnością ogólnej sytuacji gospodarczej (z 58% do 46%), spadło w największym stopniu w skali roku. W porównaniu ze styczniem ubiegłego roku w istotnym stopniu wzrosła uciążliwość barier związanych z wysokimi obciążeniami na rzecz budżetu (z 48% do 54%) oraz niedoborem wykwalifikowanych pracowników (z 8% do 14%).