



KONIUNKTURA GOSPODARCZA

w lutym 2016 r.

opinie formułowane przez jednostki, których siedziba znajduje się
w WOJEWÓDZTWIE LUBUSKIM

Przedsiębiorstwa z siedzibą w województwie lubuskim ogólny klimat koniunktury w **przetwórstwie przemysłowym** oceniają w lutym mniej optymistycznie niż w styczniu. Diagnozy bieżącego portfela zamówień i produkcji są korzystne, w przypadku produkcji – lepsze od zgłaszanych przed miesiącem. Odpowiednie prognozy są optymistyczne, ale nieco ostrożniejsze od formułowanych w styczniu. Bieżąca sytuacja finansowa nie zmienia się, jej przewidywania są mniej korzystne od zgłaszanych przed miesiącem. Planowany jest wzrost zatrudnienia, mniejszy od zapowiadanego w styczniu. Przedsiębiorcy przewidują, że ceny wyrobów przemysłowych mogą rosnąć.

Ogólny klimat koniunktury w **budownictwie** oceniany jest w lutym mniej niekorzystnie niż w ubiegłym miesiącu. Diagnozy portfela zamówień, produkcji budowlano-montażowej i sytuacji finansowej są bardziej negatywne od zgłaszanych w styczniu. Przewidywania dotyczące produkcji budowlano-montażowej i sytuacji finansowej są mniej pesymistyczne od formułowanych przed miesiącem. Prognozy portfela zamówień są korzystne, lepsze od zgłaszanych w styczniu. Skala ograniczenia zatrudnienia może być mniej znacząca od planowanej przed miesiącem. Przedsiębiorcy przewidują, że ceny robót budowlano-montażowych będą spadać wolniej niż oczekiwano w styczniu.

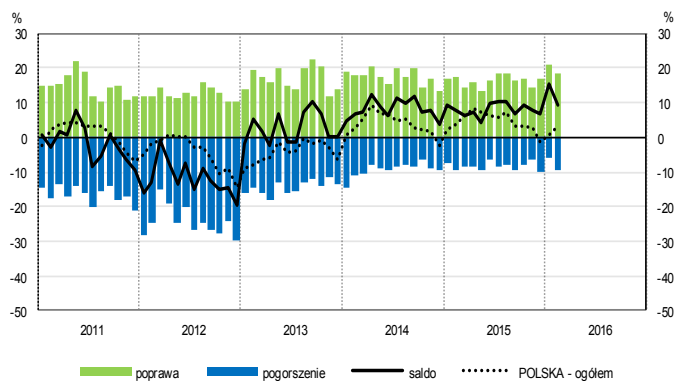
Ogólny klimat koniunktury w **handlu hurtowym** oceniany jest w lutym mniej pesymistycznie niż przed miesiącem. Spada bieżąca sprzedaż. Odpowiednie przewidywania oraz diagnozy i prognozy sytuacji finansowej są mniej negatywne od zgłaszanych w styczniu. Możliwe są redukcje zatrudnienia, zbliżone do planowanych miesiąc wcześniej. Przedsiębiorcy oczekują spowolnienia dynamiki cen.

Oceny ogólnego klimatu koniunktury w **handlu detalicznym** są niekorzystne, po nieznacznie pozytywnych opiniach sprzed miesiąca. Diagnozy sprzedaży oraz sytuacji finansowej są negatywne, gorsze niż w styczniu. W najbliższych trzech miesiącach sprzedaż może pozostać na dotychczasowym poziomie. Utrzymują się pesymistyczne przewidywania dotyczące sytuacji finansowej. Firmy nie planują zmian zatrudnienia. Przedsiębiorcy zapowiadają przyspieszenie dynamiki cen.

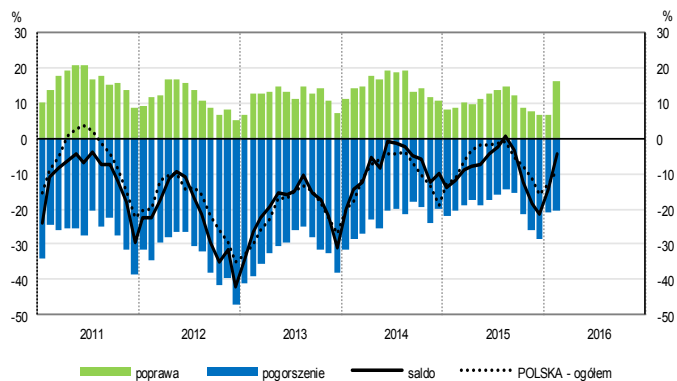
Dyrektorzy podmiotów z sekcji **transport i gospodarka magazynowa** oceniają w lutym koniunkturę optymistycznie, lepiej niż przed miesiącem i przed rokiem. Korzystne oceny koniunktury, zbliżone do zgłaszanych w styczniu br., przy negatywnych opiniach z lutego ub. r., formułują jednostki z sekcji **informacja i komunikacja**. Firmy z sekcji **działalność związana z zakwaterowaniem i usługami gastronomicznymi** oceniają koniunkturę pesymistycznie, ale lepiej niż w ubiegłym miesiącu i przed rokiem.

OGÓLNY KLIMAT KONIUNKTURY WEDŁUG SEKCJI / DZIAŁÓW PKD

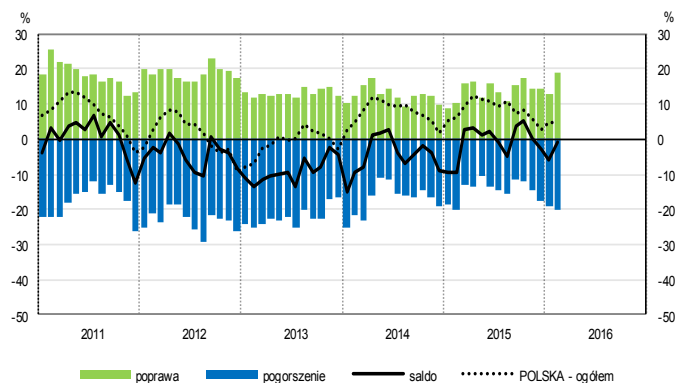
Przetwórstwo przemysłowe (sekcja C)



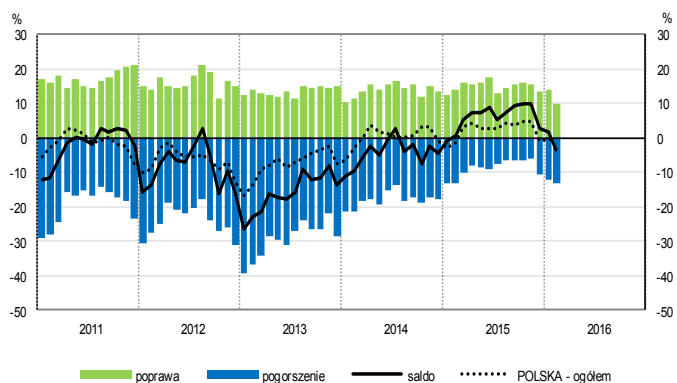
Budownictwo (sekcja F)



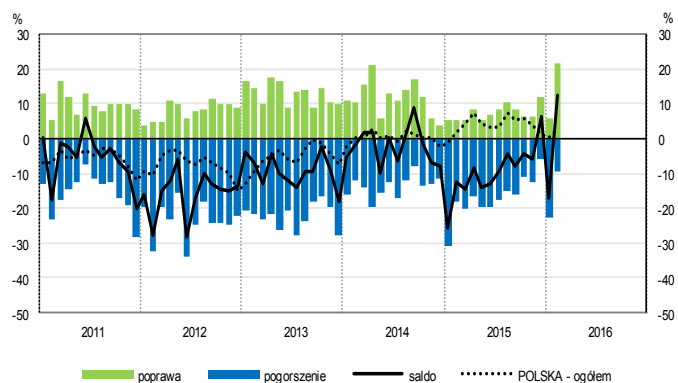
Handel hurtowy (dział 46)



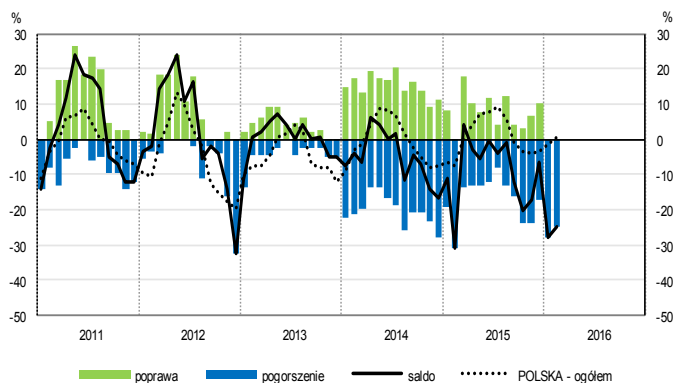
Handel detaliczny (działy 45+47)



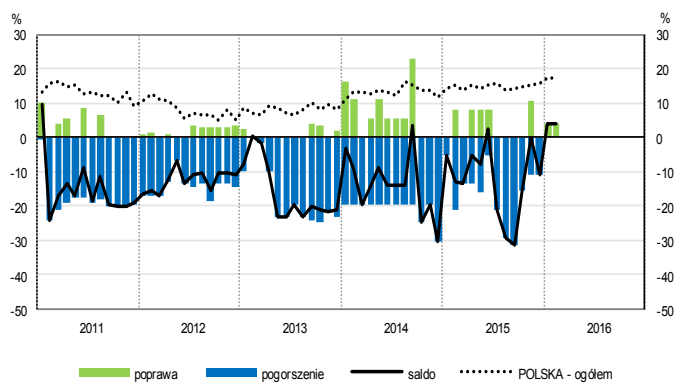
Transport i gospodarka magazynowa (sekcja H)



Zakwaterowanie i gastronomia (sekcja I)

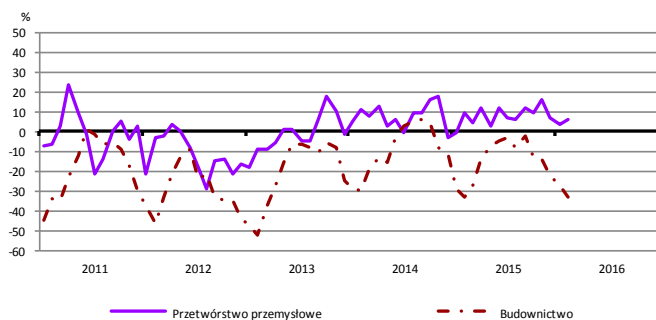


Informacja i komunikacja (sekcja J)

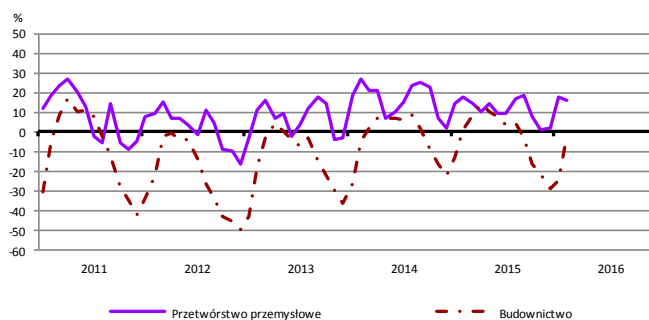


WYBRANE WSKAŹNIKI WEDŁUG SEKCJI / DZIAŁÓW PKD

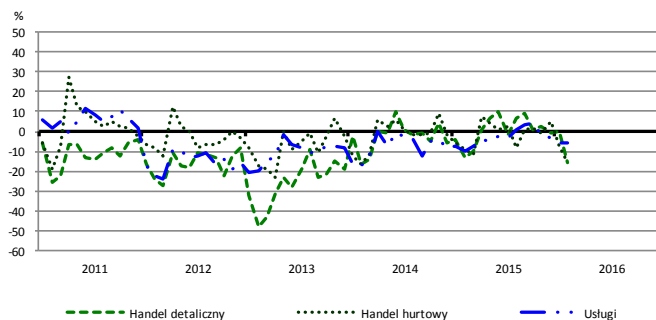
Bieżąca produkcja



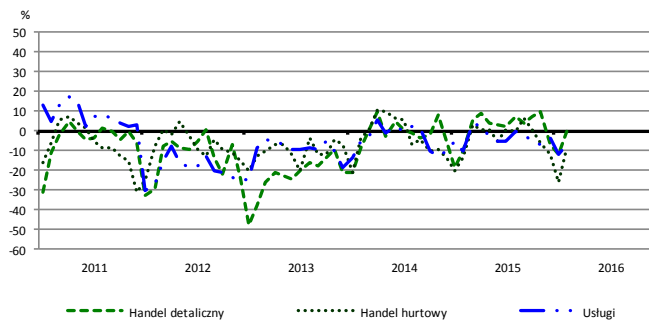
Przewidywana produkcja



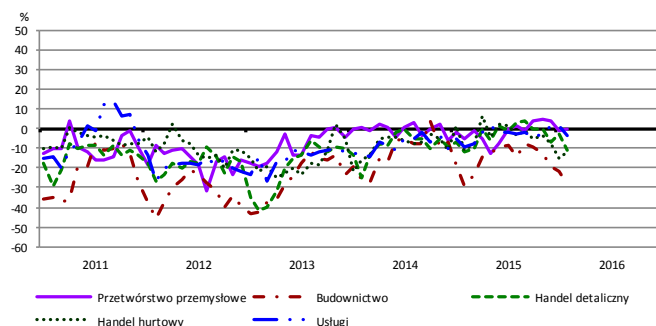
Bieżąca sprzedaż



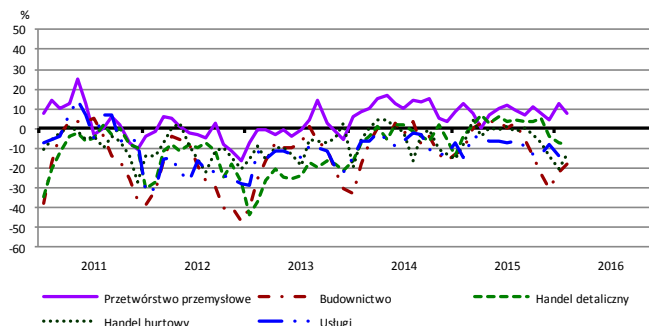
Przewidywana sprzedaż



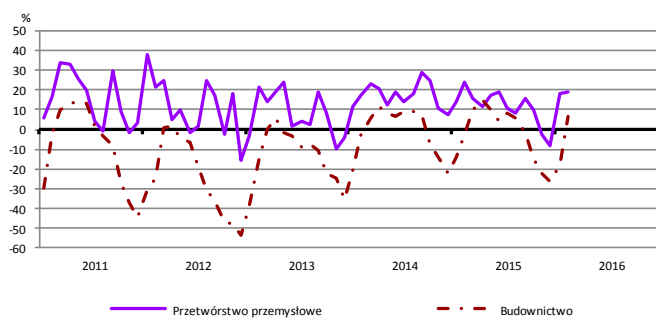
Bieżąca sytuacja finansowa



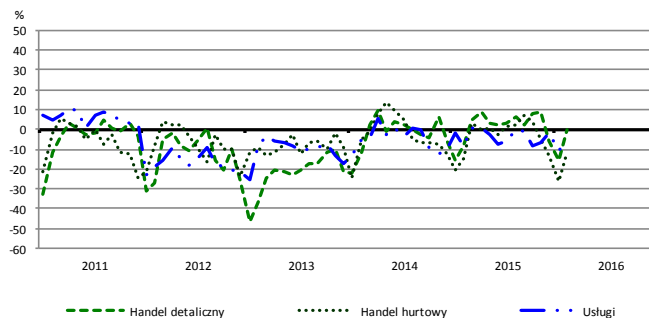
Przewidywana sytuacja finansowa



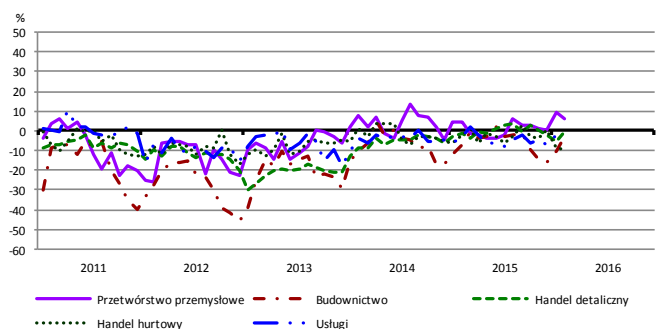
Przewidywany portfel zamówień na rynku krajowym



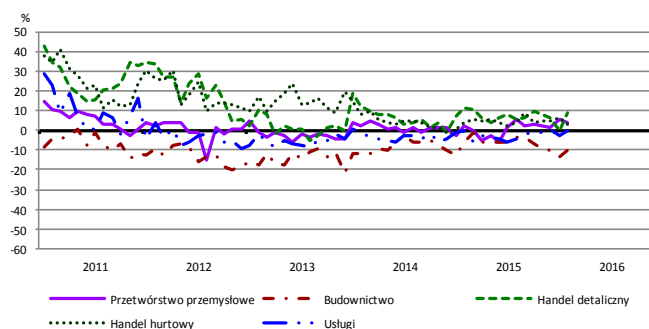
Przewidywany popyt



Przewidywane zatrudnienie

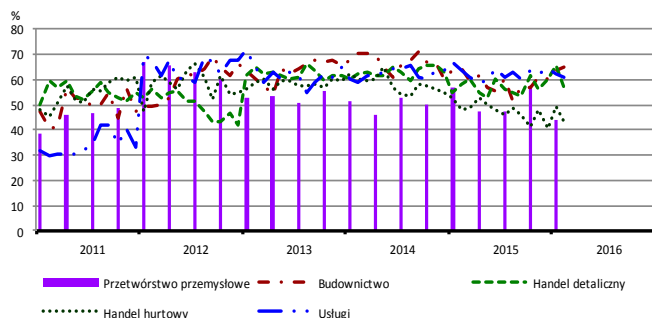


Przewidywane ceny

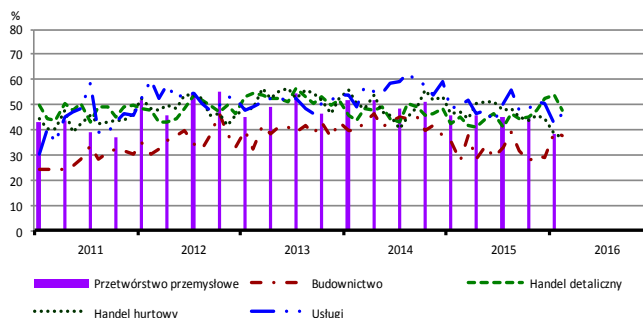


BARIERY DZIAŁALNOŚCI GOSPODARCZEJ

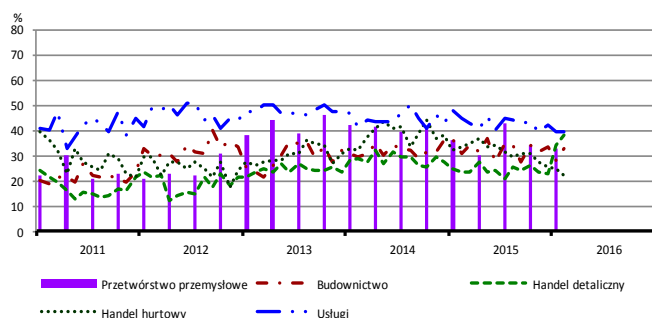
Koszty zatrudnienia



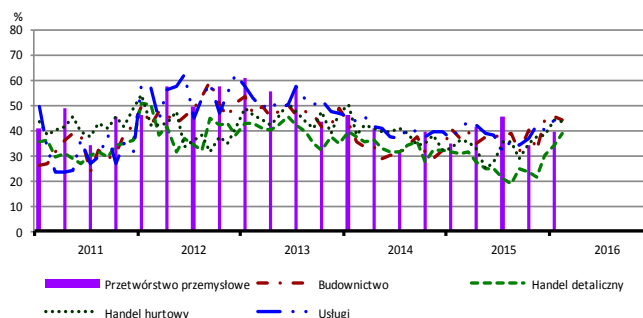
Wysokie obciążenia na rzecz budżetu



Niejasne i niespójne przepisy prawne



Niepewność ogólnej sytuacji gospodarczej



Największy odsetek przedsiębiorców **nieodczuwających żadnych barier w prowadzeniu bieżącej działalności gospodarczej** w lutym br. jest odnotowany w jednostkach prowadzących działalność z zakresu usług (10,7%), w dalszej kolejności – handlu hurtowego (10,0%), handlu detalicznego (7,8%), budownictwa (5,0%).

Największe trudności napotymane przez przedsiębiorstwa **budowlano-montażowe** zgłaszające bariery związane są z kosztami zatrudnienia (65,1% w lutym br., 64,1% w analogicznym miesiącu ub. r.). W porównaniu z lutym 2015 r. w największym stopniu wzrosło znaczenie barier związanych z niedoborem wykwalifikowanych pracowników (z 15,7% do 31,8%), wysokimi obciążeniami na rzecz budżetu (z 27,5% do 37,5%) oraz niepewnością ogólnej sytuacji gospodarczej (z 36,6% do 44,3%), natomiast spadło – barier związanych z kosztami materiałów (z 35,1% do 20,1%), niedostatecznym popytem (z 38,1% do 29,0%) oraz konkurencją na rynku (z 56,5% do 50,1%).

Podmioty prowadzące działalność w zakresie **handlu hurtowego** najczęściej wskazują trudności związane z konkurencją na rynku (barierę tę sygnalizuje w lutym br. 62,5% przedsiębiorstw, 50,0% w analogicznym miesiącu ub. r. – jest to bariera, której znaczenie najbardziej wzrosło w ujęciu rocznym). Barierami, których znaczenie w skali roku spadło najbardziej są niejasne i niespójne przepisy prawne (z 33,6% do 21,9%) oraz wysokie obciążenia na rzecz budżetu (z 47,1% do 36,9%).

Przedsiębiorcy prowadzący działalność z zakresu **handlu detalicznego** najbardziej odczuwają problemy związane z konkurencją na rynku (barierę tę sygnalizuje w lutym br. 61,4% przedsiębiorstw, 58,5% w analogicznym miesiącu ub. r.). Barierami, których znaczenie w ujęciu rocznym wzrosło najbardziej są niejasne i niespójne przepisy prawne (z 23,6% do 37,8%), niepewność ogólnej sytuacji gospodarczej (z 30,8% do 38,8%) oraz trudności w rozrachunkach z kontrahentami (z 6,1% do 13,8%), a spadło – bariery związanej z niedostatecznym popytem (z 44,9% do 34,9%).

Największe trudności wskazywane przez firmy **usługowe** zgłaszające bariery związane są z kosztami zatrudnienia (60,9% w lutym br., 63,5% przed rokiem). W skali roku w największym stopniu zwiększyło się znaczenie bariery związanej z konkurencją firm zagranicznych (z 9,6% do 18,3%), a spadło – bariery związanej z niejasnymi i niespójnymi przepisami prawnymi (z 44,7% do 39,2%).

W **przetwórstwie przemysłowym** badaniem objęte są podmioty o liczbie pracujących 10 i więcej osób. W pozostałych badaniach (**budownictwo, handel hurtowy i detaliczny, usługi**) uczestniczą również podmioty o liczbie pracujących do 9 osób.

Przetwórstwo przemysłowe – sekcja C; **Budownictwo** – sekcja F; **Handel hurtowy** – dział 46; **Handel detaliczny** – działy 45 i 47

Usługi – sekcje: H – Transport i gospodarka magazynowa, I – Działalność związana z zakwaterowaniem i usługami gastronomicznymi, J – Informacja i komunikacja, K – Działalność finansowa i ubezpieczeniowa, L – Działalność związana z obsługą rynku nieruchomości, M – Działalność profesjonalna, naukowa i techniczna, N – Działalność w zakresie usług administrowania i działalność wspierająca, P – Edukacja, Q – Opieka zdrowotna i pomoc społeczna, R – Działalność związana z kulturą, rozrywką i rekreacją, S – Pozostała działalność usługowa

Opracowanie merytoryczne:
Departament Przedsiębiorstw
Hanna Sękowska Tel. 22 608 36 51,
Magdalena Świącka Tel. 22 608 35 50,
Olga Gaca Tel. 22 608 36 51,
Hubert Stefanik Tel. 22 608 35 50,
Łukasz Gontarz Tel. 22 608 35 50.

Rzeczposzechnianie:
Rzecznik Prasowy Prezesa GUS
Artur Satora
Tel: 22 608 3475, 22 608 3009
e-mail: rzecznik@stat.gov.pl

Wyniki badania koniunktury w przemyśle, budownictwie, handlu i usługach można znaleźć na stronie GUS

<http://stat.gov.pl/obszary-tematyczne/koniunktura/koniunktura/publikacja,4.html>

Zeszyt Metodologiczny „Badanie koniunktury gospodarczej GUS”, 2015

<http://stat.gov.pl/obszary-tematyczne/koniunktura/koniunktura/publikacja,5.html>