



KONIUNKTURA GOSPODARCZA

w grudniu 2015 r.

opinie formułowane przez jednostki, których siedziba znajduje się
w WOJEWÓDZTWIE LUBUSKIM

Przedsiębiorstwa z siedzibą w województwie lubuskim ogólny klimat koniunktury w **przetwórstwie przemysłowym** oceniają w grudniu korzystnie, podobnie jak w listopadzie. Bieżący portfel zamówień i produkcja rosną wolniej niż w ubiegłym miesiącu. Sytuacja finansowa oceniana jest pozytywnie, podobnie jak w listopadzie. Prognozy portfela zamówień są nieznacznie negatywne. Produkcja może rosnać w niewielkim stopniu, ale przewidywania dotyczące sytuacji finansowej są nieco mniej korzystne niż w listopadzie. Podobnie jak przed miesiącem, planowany jest nieznaczny wzrost zatrudnienia. Przedsiębiorcy przewidują, że ceny wyrobów przemysłowych mogą rosnać w niewielkim stopniu.

Ogólny klimat koniunktury w **budownictwie** oceniany jest w grudniu bardziej niekorzystnie niż w listopadzie. Diagnozy i prognozy produkcji budowlano-montażowej oraz sytuacji finansowej, a także przewidywania dotyczące portfela zamówień są bardziej pesymistyczne od formułowanych w ubiegłym miesiącu. Bieżący portfel zamówień oceniany jest nieznacznie mniej negatywnie niż w listopadzie. Skala ograniczenia zatrudnienia może być nieco większa od planowanej przed miesiącem. Przedsiębiorcy przewidują, że ceny robót budowlano-montażowych będą spadać w stopniu zbliżonym do oczekiwanego w listopadzie.

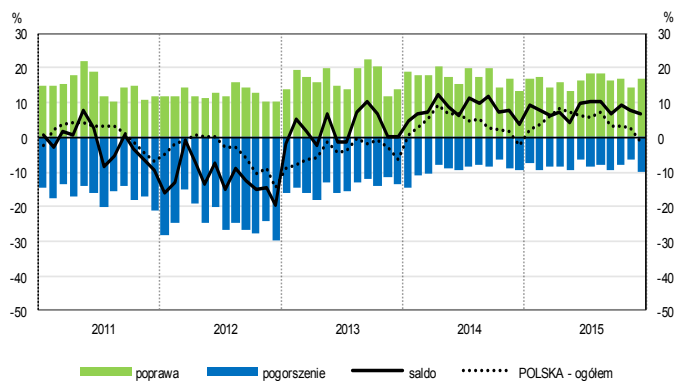
Ogólny klimat koniunktury w **handlu hurtowym** oceniany jest w grudniu pesymistycznie, gorzej niż przed miesiącem. Odnotowano wzrost sprzedaży, po spadku z ubiegłego miesiąca, jednak diagnozy i prognozy sytuacji finansowej oraz przewidywania dotyczące sprzedaży są bardziej pesymistyczne od zgłaszanych w listopadzie. Możliwy jest niewielki wzrost zatrudnienia, po redukcjach planowanych przed miesiącem. Przedsiębiorcy przewidują utrzymanie dynamiki cen.

Oceny ogólnego klimatu koniunktury w **handlu detalicznym** są mniej pozytywne niż przed miesiącem. Diagnozy i prognozy sprzedaży oraz sytuacji finansowej są pesymistyczne, gorsze od zgłaszanych w listopadzie. Planowane są niewielkie redukcje zatrudnienia. Przedsiębiorcy zapowiadają utrzymanie dynamiki cen.

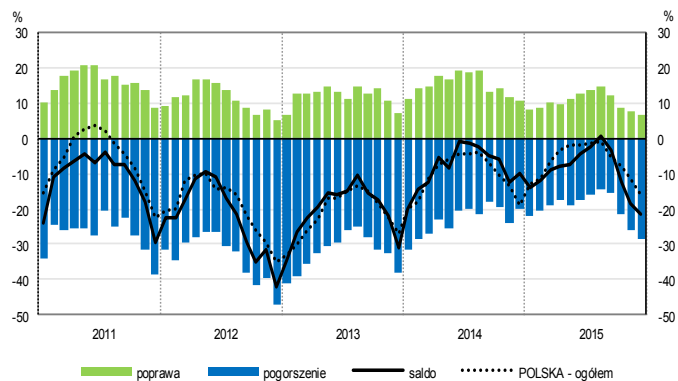
Dyrektorzy podmiotów z sekcji **transport i gospodarka magazynowa** oceniają koniunkturę korzystnie, lepiej niż przed miesiącem i przed rokiem. Mniej pesymistyczne niż w listopadzie bieżącego i grudniu ubiegłego roku oceny koniunktury formułują jednostki z sekcji **działalność związana z zakwaterowaniem i usługami gastronomicznymi**. Mniej niekorzystnie niż przed rokiem, ale gorzej niż przed miesiącem, oceniają koniunkturę firmy z sekcji **informacja i komunikacja**.

OGÓLNY KLIMAT KONIUNKTURY WEDŁUG SEKCJI / DZIAŁÓW PKD

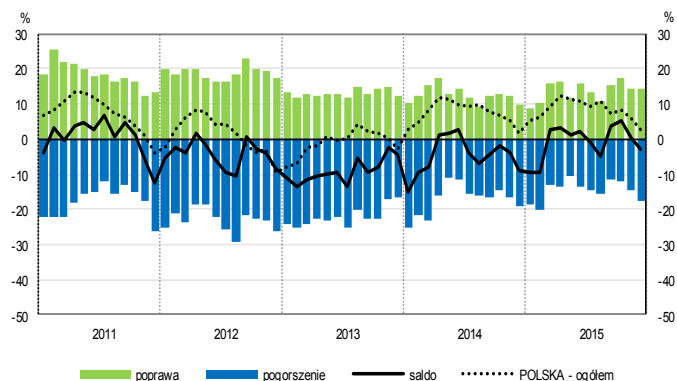
Przetwórstwo przemysłowe (sekcja C)



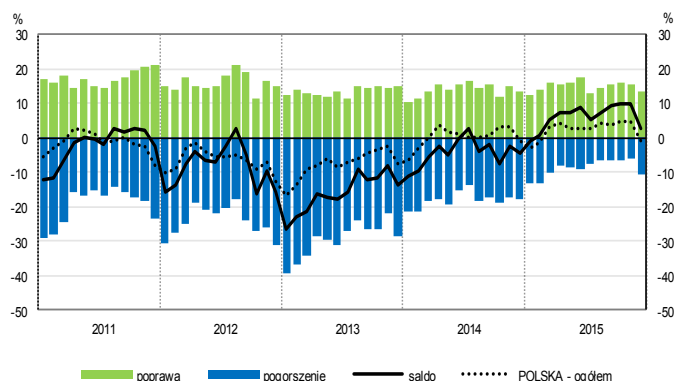
Budownictwo (sekcja F)



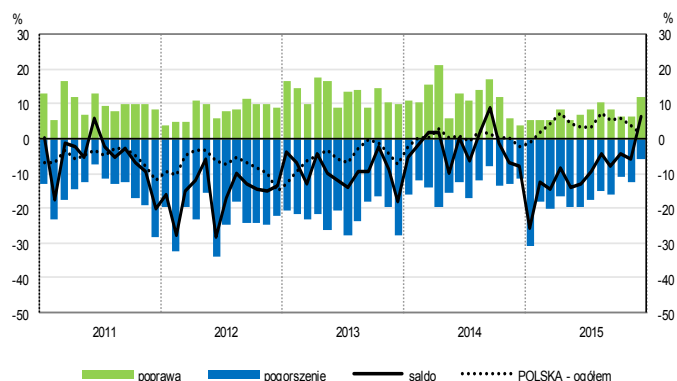
Handel hurtowy (dział 46)



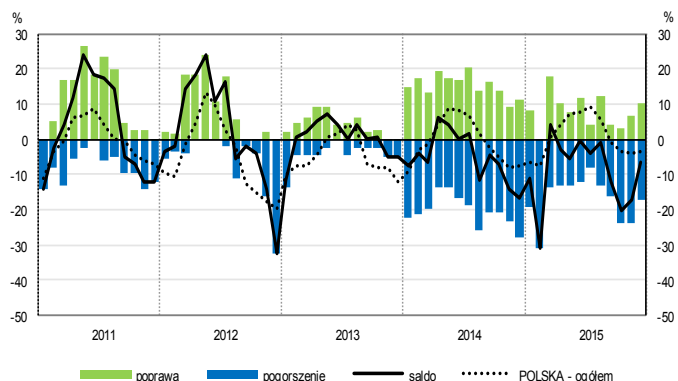
Handel detaliczny (działy 45+47)



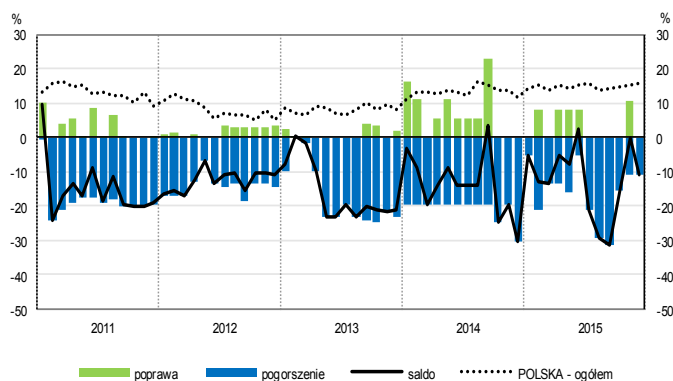
Transport i gospodarka magazynowa (sekcja H)



Zakwaterowanie i gastronomia (sekcja I)

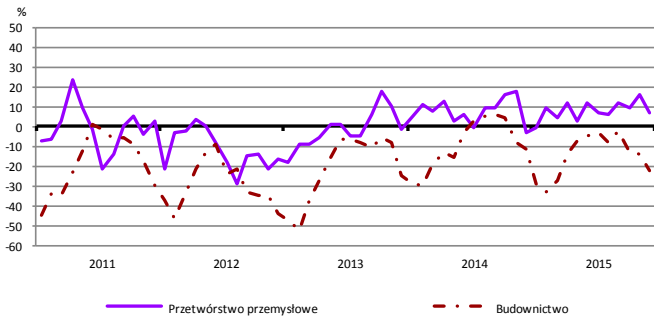


Informacja i komunikacja (sekcja J)

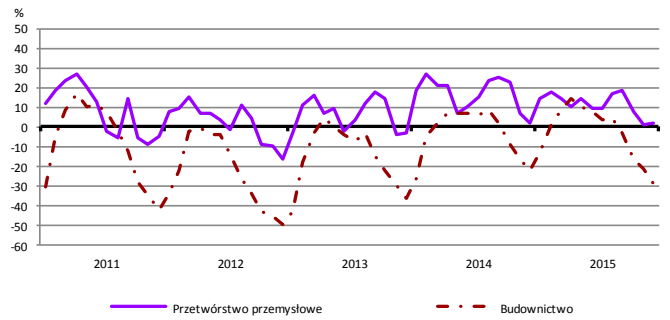


WYBRANE WSKAŹNIKI WEDŁUG SEKCJI / DZIAŁÓW PKD

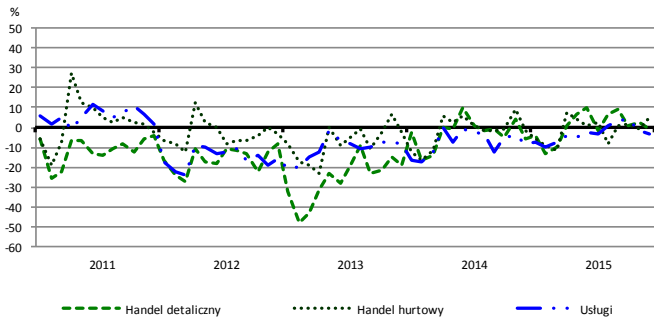
Bieżąca produkcja



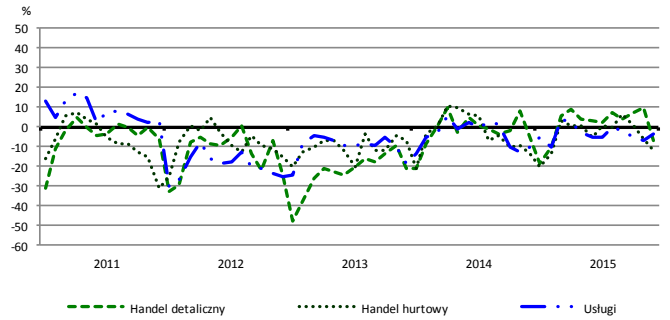
Przewidywana produkcja



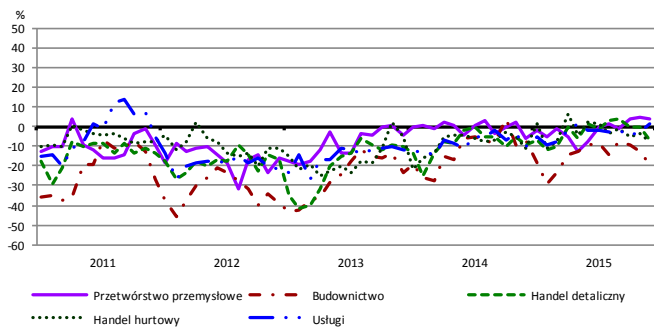
Bieżąca sprzedaż



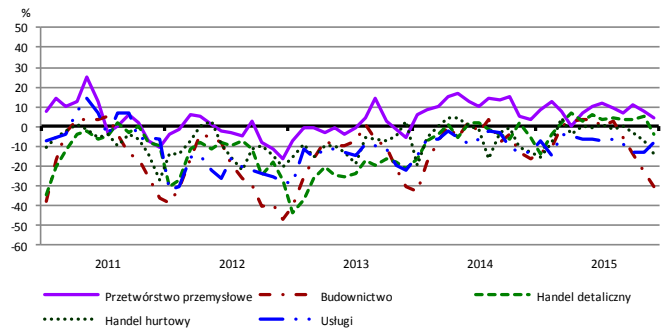
Przewidywana sprzedaż



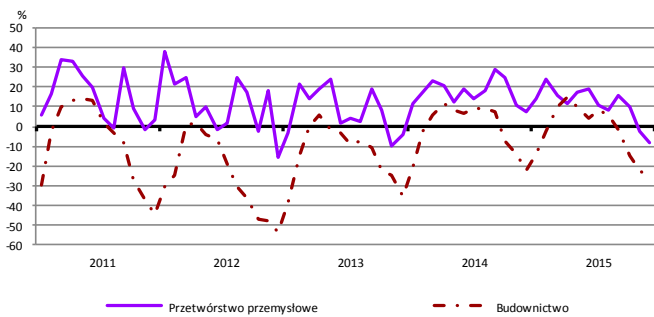
Bieżąca sytuacja finansowa



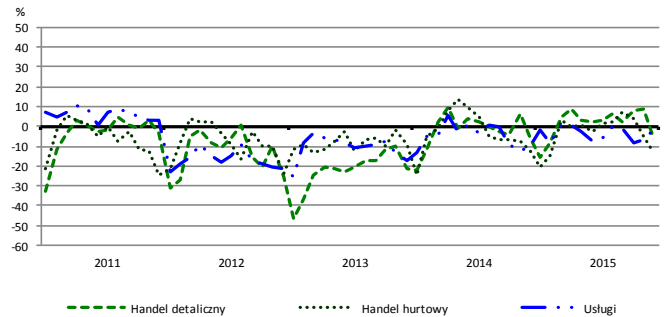
Przewidywana sytuacja finansowa



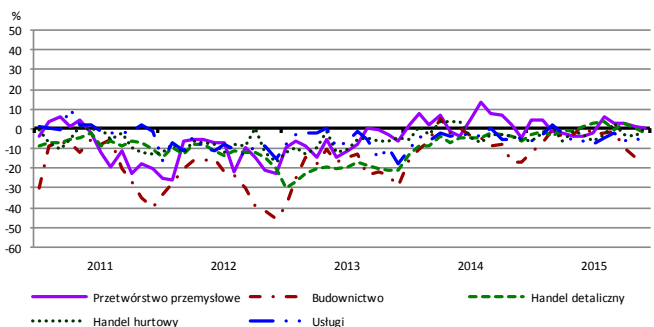
Przewidywany portfel zamówień na rynku krajowym



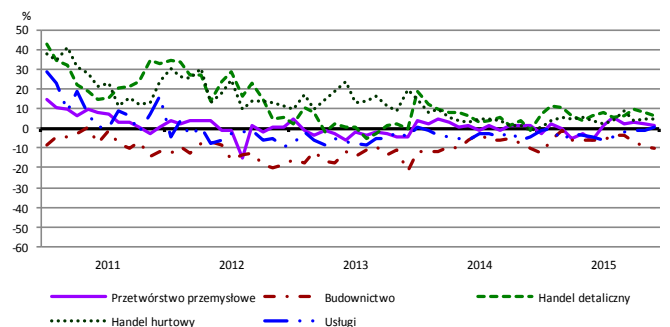
Przewidywany popyt



Przewidywane zatrudnienie

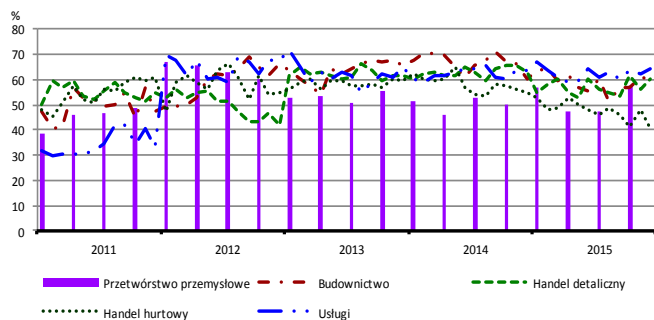


Przewidywane ceny

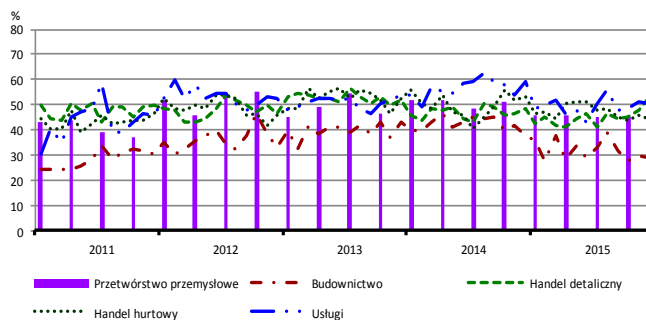


BARIERY DZIAŁALNOŚCI GOSPODARCZEJ

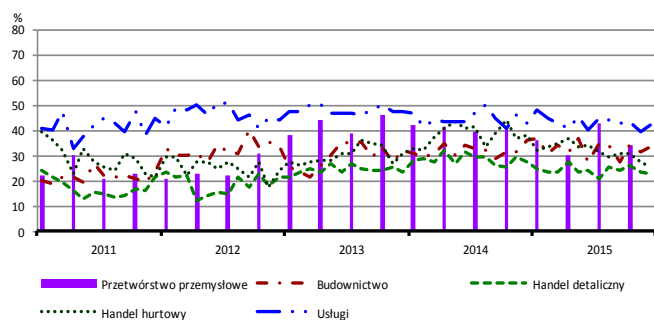
Koszty zatrudnienia



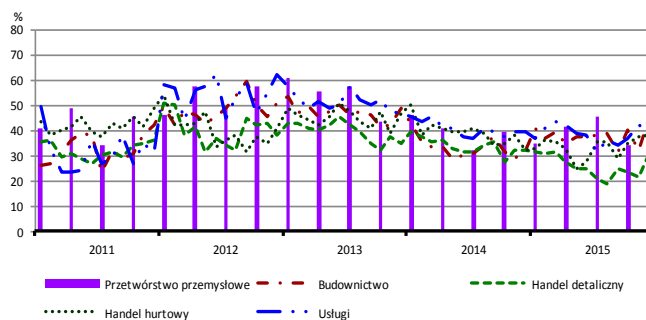
Wysokie obciążenia na rzecz budżetu



Niejasne i niespójne przepisy prawne



Niepewność ogólnej sytuacji gospodarczej



Największy odsetek przedsiębiorców **nieodczuwających żadnych barier w prowadzeniu bieżącej działalności gospodarczej** w grudniu br. jest odnotowany w jednostkach prowadzących działalność z zakresu usług (10,6%), w dalszej kolejności – budownictwa (9,2%), handlu detalicznego (5,2%), handlu hurtowego (4,8%).

Największe trudności napotymane przez przedsiębiorstwa **budowlano-montażowe** zgłaszające bariery związane są z kosztami zatrudnienia (60,2% w grudniu br., 60,3% w analogicznym miesiącu ub. r.). W porównaniu z grudniem 2014 r. w największym stopniu wzrosło znaczenie bariery związanej z niepewnością ogólnej sytuacji gospodarczej (z 31,8% do 44,2%), natomiast spadło – bariery związanej z konkurencją na rynku (z 60,9% do 48,8%).

Podmioty prowadzące działalność w zakresie **handlu hurtowego** najczęściej wskazują trudności związane z konkurencją na rynku (barierę tę sygnalizuje w grudniu br. 51,3% przedsiębiorstw, 58,0% w analogicznym miesiącu ub. r.). Bariery, których znaczenie najbardziej wzrosło w ujęciu rocznym są niepewność ogólnej sytuacji gospodarczej (z 32,0% do 38,1%) i niedostateczny popyt (z 34,4% do 40,4%), a spadło – bariery związanych z kosztami zatrudnienia (z 54,6% do 40,8%), trudnościami w rozrachunkach z kontrahentami (42,5% do 29,3%) oraz niejasnymi i niespójnymi przepisami prawnymi (z 37,8% do 25,3%).

Przedsiębiorcy prowadzący działalność z zakresu **handlu detalicznego** najbardziej odczuwają bariery związane z kosztami zatrudnienia (barierę tę sygnalizuje w grudniu br. 60,5% przedsiębiorstw, 63,2% w analogicznym miesiącu ub. r.). Bariery, której znaczenie w ujęciu rocznym wzrosło najbardziej jest niedostateczny popyt (z 32,4% do 40,6%), a spadło – bariery związanej z konkurencją na rynku (z 60,4% do 50,4%).

Największe trudności wskazywane przez firmy **usługowe** zgłaszające bariery związane są z kosztami zatrudnienia (64,5% w grudniu br., 63,5% przed rokiem) oraz wysokimi obciążeniami na rzecz budżetu (50,5% w grudniu br., 59,1% przed rokiem – znaczenie tej bariery w skali roku spadło w największym stopniu).

W **przetwórstwie przemysłowym** badaniem objęte są podmioty o liczbie pracujących 10 i więcej osób. W pozostałych badaniach (**budownictwo, handel hurtowy i detaliczny, usługi**) uczestniczą również podmioty o liczbie pracujących do 9 osób.

Przetwórstwo przemysłowe – sekcja C; **Budownictwo** – sekcja F; **Handel hurtowy** – dział 46; **Handel detaliczny** – działy 45 i 47
Usługi – sekcje: H – Transport i gospodarka magazynowa, I – Działalność związana z zakwaterowaniem i usługami gastronomicznymi, J – Informacja i komunikacja, K – Działalność finansowa i ubezpieczeniowa, L – Działalność związana z obsługą rynku nieruchomości, M – Działalność profesjonalna, naukowa i techniczna, N – Działalność w zakresie usług administrowania i działalność wspierająca, P – Edukacja, Q – Opieka zdrowotna i pomoc społeczna, R – Działalność związana z kulturą, rozrywką i rekreacją, S – Pozostała działalność usługowa

Opracowanie merytoryczne:
Departament Przedsiębiorstw
Hanna Sękowska Tel. 22 608 36 51,
Magdalena Świącka Tel. 22 608 35 50,
Olga Gaca Tel. 22 608 36 51,
Hubert Stefaniak Tel. 22 608 35 50,
Łukasz Gontarz Tel. 22 608 35 50.

Rozpowszechnianie:
Rzecznik Prasowy Prezesa GUS
Artur Satora
Tel: 22 608 3475, 22 608 3009
e-mail: rzecznik@stat.gov.pl

Wyniki badania koniunktury w przemyśle, budownictwie, handlu i usługach można znaleźć na stronie GUS
http://stat.gov.pl/obszary-tematyczne/koniunktura/koniunktura/koniunktura-w-przemysle-budownictwie-handlu-i-uslugach-2000-2015_4.8.html
Zeszyt Metodologiczny „Badanie koniunktury gospodarczej GUS”, 2015
http://stat.gov.pl/download/gfx/portalinformacyjny/pl/defaultaktualnosci/5516/5/6/1/badanie_koniunktury_gospodarczej_2015.pdf