



## KONIUNKTURA GOSPODARCZA

we wrześniu 2015 r.

opinie formułowane przez jednostki, których siedziba znajduje się  
w WOJEWÓDZTWIE LUBUSKIM

Przedsiębiorstwa z siedzibą w województwie lubuskim ogólny klimat koniunktury w **przetwórstwie przemysłowym** oceniają we wrześniu mniej korzystnie niż w sierpniu. Oceny dotyczące portfela zamówień są pozytywne, zbliżone do zgłaszanych w ubiegłym miesiącu. Bieżąca produkcja rośnie szybciej niż w sierpniu. Aktualna sytuacja finansowa oceniana jest nieznacznie negatywnie. Prognozy portfela zamówień i produkcji są bardziej optymistyczne od formułowanych przed miesiącem, a sytuacji finansowej – mniej korzystne. Planowany jest wzrost zatrudnienia, choć mniejszy od zapowiadanego w sierpniu. Przedsiębiorcy przewidują, że ceny wyrobów przemysłowych mogą nieznacznie rosnąć, wolniej niż oczekiwano przed miesiącem.

Ogólny klimat koniunktury w **budownictwie** oceniany jest we wrześniu nieznacznie niekorzystnie, gorzej niż w sierpniu. Diagnozy portfela zamówień są nieco bardziej negatywne niż w ubiegłym miesiącu. Oceny dotyczące produkcji budowlano-montażowej oraz sytuacji finansowej są mniej pesymistyczne od zgłaszanych w sierpniu. Odpowiednie prognozy są niekorzystne, gorsze od formułowanych w ubiegłym miesiącu. Niewielka skala spadku zatrudnienia może być podobna do planowanej w sierpniu. Przedsiębiorcy przewidują, że ceny robót budowlano-montażowych będą spadać w stopniu zbliżonym do oczekiwanego przed miesiącem.

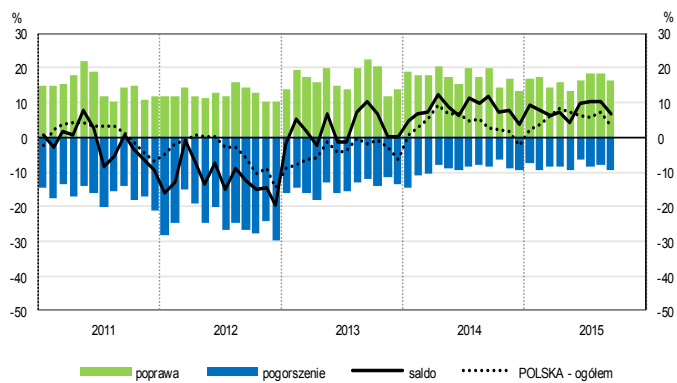
Ogólny klimat koniunktury w **handlu hurtowym** oceniany jest we wrześniu optymistycznie, po niekorzystnych opiniach sprzed miesiąca. Diagnozy i prognozy sprzedaży są pozytywne, lepsze od zgłaszanych w sierpniu. Nieznacznie poprawiają się, mimo to nadal pesymistyczne, oceny sytuacji finansowej. Odpowiednie przewidywania wskazują, że w najbliższych trzech miesiącach może ona nie zmienić się. Możliwy jest wzrost zatrudnienia, po niewielkich redukcjach planowanych w sierpniu. Przedsiębiorcy przewidują przyspieszenie dynamiki cen.

Oceny ogólnego klimatu koniunktury w **handlu detalicznym** są nieco bardziej optymistyczne niż przed miesiącem. Bieżąca sprzedaż rośnie nieznacznie szybciej niż w sierpniu. Odpowiednie przewidywania są pozytywne, ale ostrożniejsze od formułowanych miesiąc wcześniej. Utrzymują się optymistyczne diagnozy i prognozy sytuacji finansowej. Jednostki nie planują zmian zatrudnienia. Przedsiębiorcy przewidują niewielkie przyspieszenie dynamiki cen.

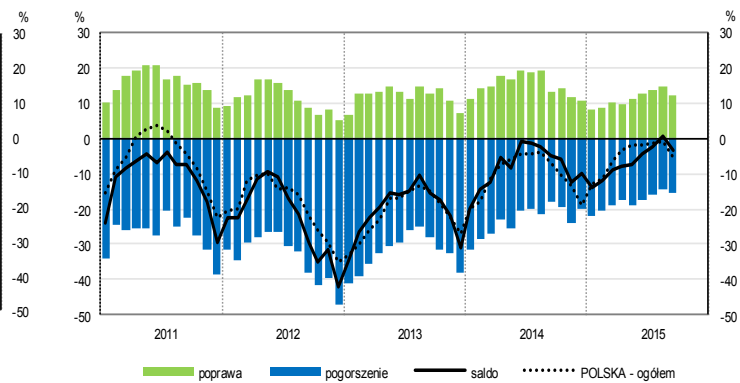
Oceny koniunktury formułowane we wrześniu przez dyrektorów podmiotów z sekcji **transport i gospodarka magazynowa oraz informacja i komunikacja** są bardziej pesymistyczne od zgłaszanych przed miesiącem, przy pozytywnych opiniach sprzed roku. Kierujący jednostkami z sekcji **działalność związana z zakwaterowaniem i usługami gastronomicznymi** oceniają koniunkturę bardziej niekorzystnie niż w sierpniu bieżącego i wrześniu ubiegłego roku.

# OGÓLNY KLIMAT KONIUNKTURY WEDŁUG SEKCJI / DZIAŁÓW PKD

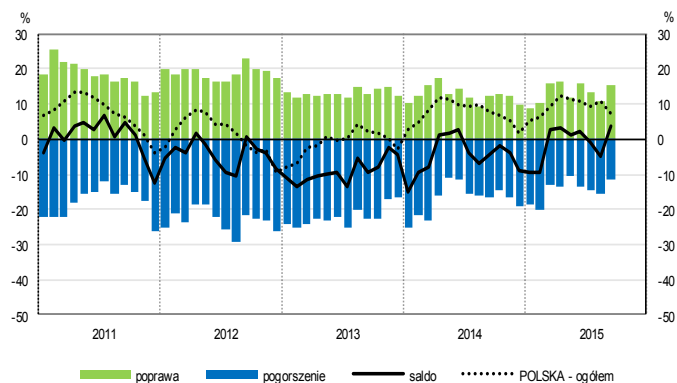
## Przetwórstwo przemysłowe (sekcja C)



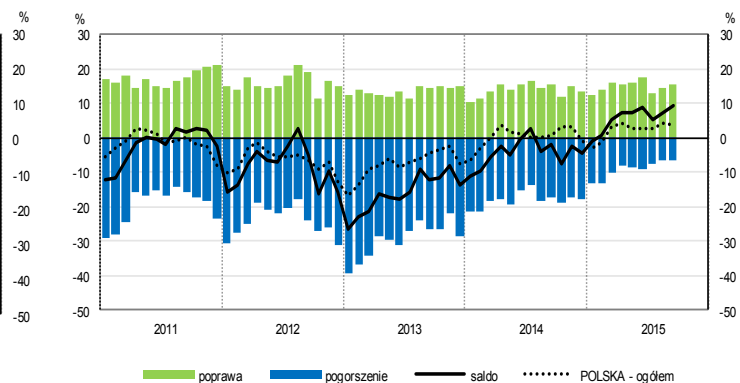
## Budownictwo (sekcja F)



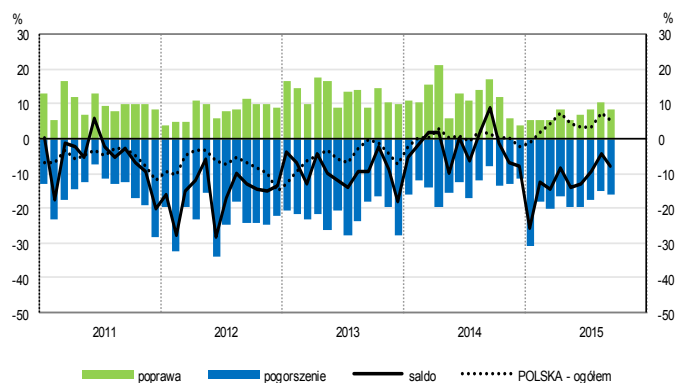
## Handel hurtowy (dział 46)



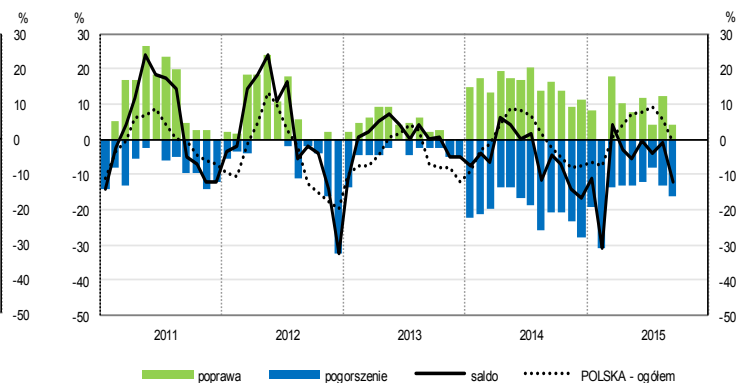
## Handel detaliczny (działy 45+47)



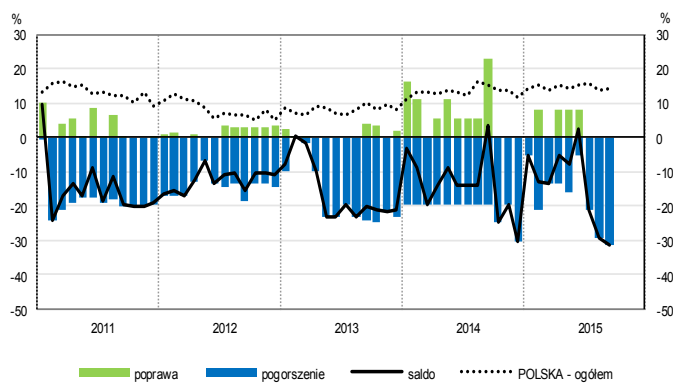
## Transport i gospodarka magazynowa (sekcja H)



## Zakwaterowanie i gastronomia (sekcja I)

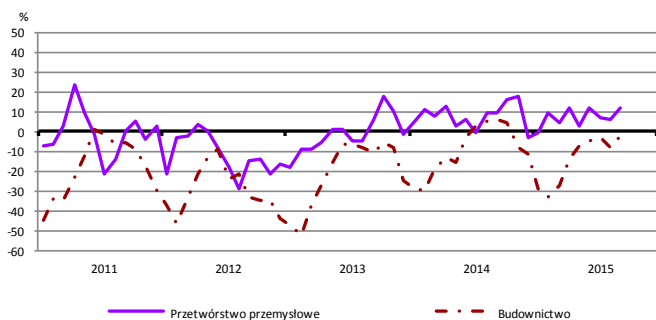


## Informacja i komunikacja (sekcja J)

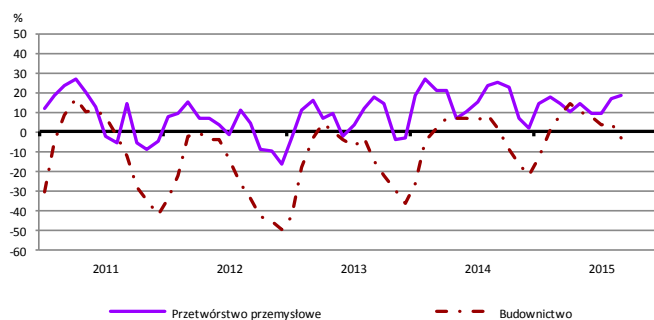


# WYBRANE WSKAŹNIKI WEDŁUG SEKCJI / DZIAŁÓW PKD

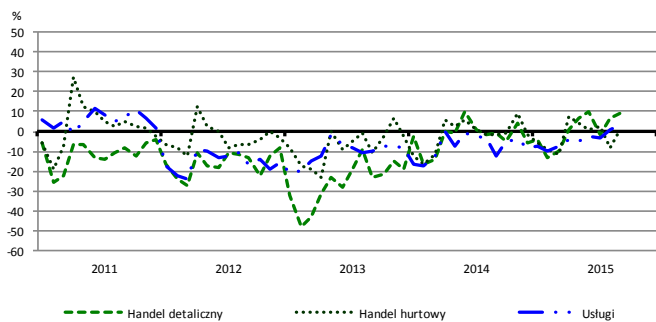
## Bieżąca produkcja



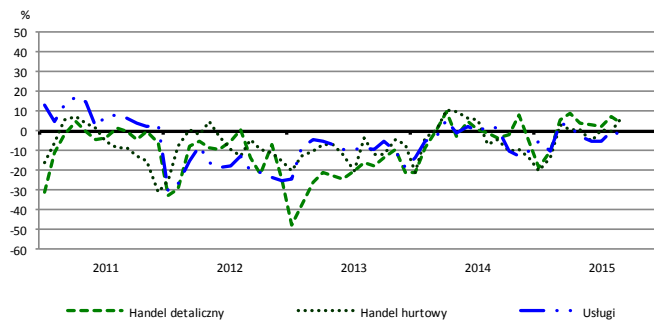
## Przewidywana produkcja



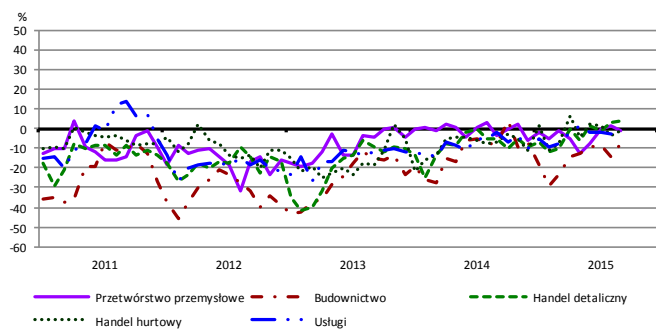
## Bieżąca sprzedaż



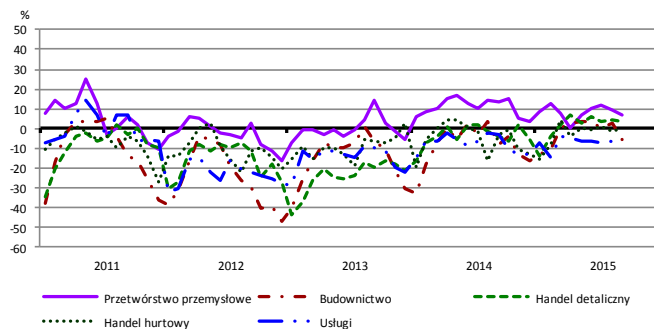
## Przewidywana sprzedaż



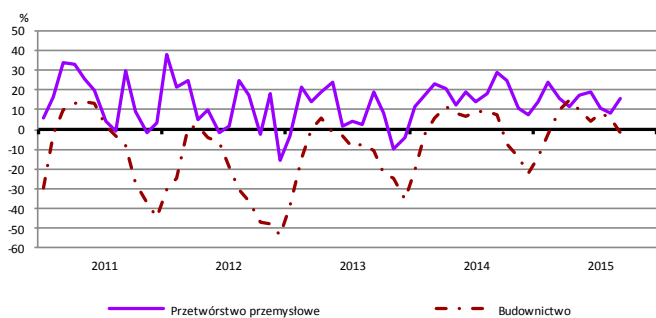
## Bieżąca sytuacja finansowa



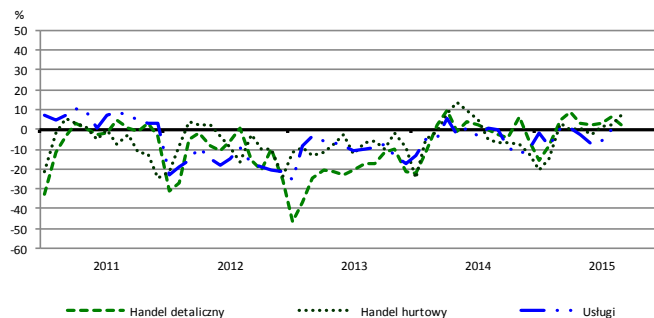
## Przewidywana sytuacja finansowa



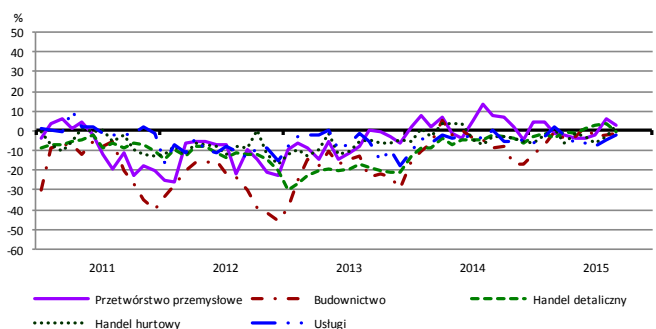
## Przewidywany portfel zamówień na rynku krajowym



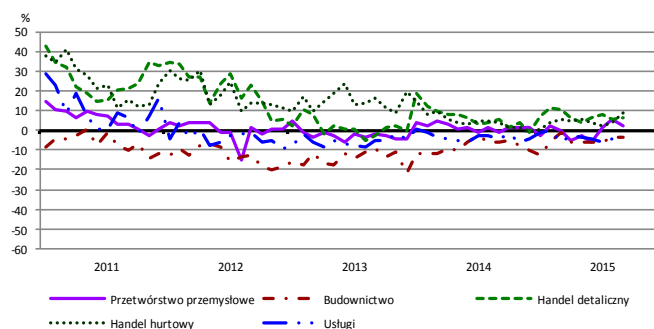
## Przewidywany popyt



## Przewidywane zatrudnienie

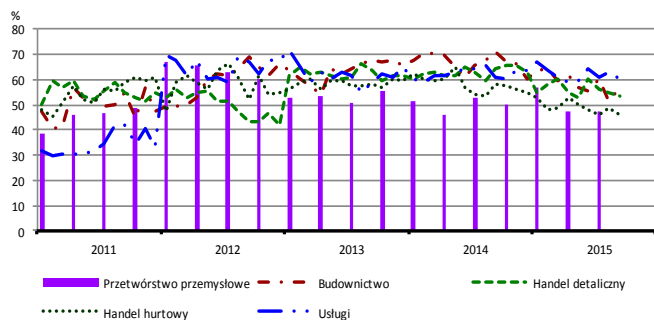


## Przewidywane ceny

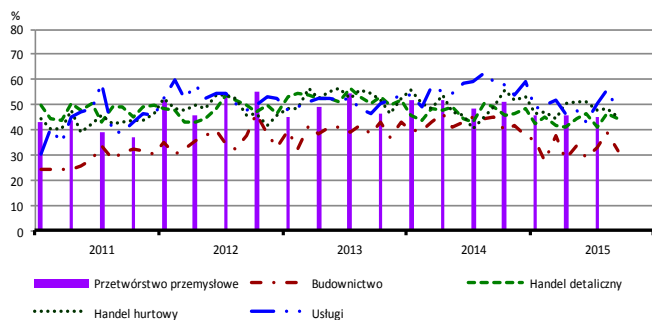


# BARIERY DZIAŁALNOŚCI GOSPODARCZEJ

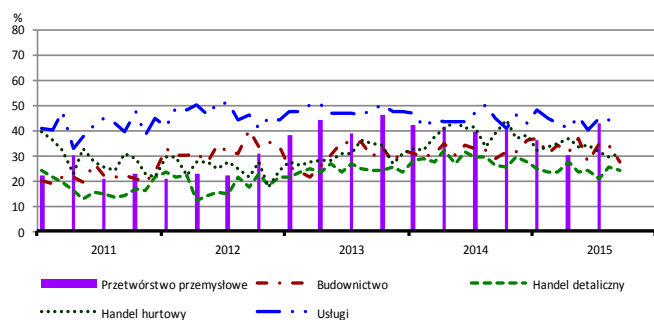
## Koszty zatrudnienia



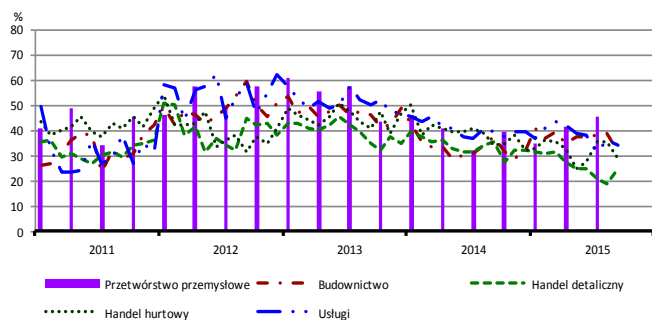
## Wysokie obciążenia na rzecz budżetu



## Niejasne i niespójne przepisy prawne



## Niepewność ogólnej sytuacji gospodarczej



Największy odsetek przedsiębiorców **nieodczuwających żadnych barier w prowadzeniu bieżącej działalności gospodarczej** we wrześniu br. jest odnotowany w jednostkach prowadzących działalność z zakresu usług (10,9%), w dalszej kolejności – budownictwa (6,7%), handlu hurtowego (6,4%), handlu detalicznego (6,2%).

Największe trudności napotykane przez przedsiębiorstwa **budowlano-montażowe** zgłaszające bariery związane są z kosztami zatrudnienia (57% we wrześniu br., 71% w analogicznym miesiącu ub. r. – jest to bariera, której znaczenie w skali roku spadło w największym stopniu) oraz konkurencją na rynku (52% we wrześniu br., 53% przed rokiem). W podobnym stopniu jak koszty zatrudnienia spadło również znaczenie barier związanych z niedoborem wykwalifikowanych pracowników (z 36% do 22%) oraz wysokimi obciążeniami na rzecz budżetu (z 45% do 32%).

Podmioty prowadzące działalność w zakresie **handlu hurtowego** najczęściej wskazują trudności związane z konkurencją na rynku (barierę tę sygnalizuje we wrześniu br. 48% przedsiębiorstw, 57% w analogicznym miesiącu ub. r.), kosztami zatrudnienia (46% przedsiębiorstw we wrześniu br., 58% przed rokiem), niedostatecznym popytem (45% przedsiębiorstw we wrześniu br., 39% w analogicznym miesiącu ub. r.) oraz wysokimi obciążeniami na rzecz budżetu (45% przedsiębiorstw we wrześniu br., 49% przed rokiem). Bariery, której znaczenie najbardziej wzrosło w ujęciu rocznym jest niedostateczny popyt, a spadło – barier związanych kosztami zatrudnienia, wysokimi odsetkami bankowymi (z 24% do 14%) i konkurencją na rynku.

Przedsiębiorcy prowadzący działalność z zakresu **handlu detalicznego** najbardziej odczuwają bariery związane z konkurencją na rynku (barierę tę sygnalizuje we wrześniu bieżącego i ubiegłego roku 60% przedsiębiorstw) oraz kosztami zatrudnienia (54% we wrześniu br., 64% przed rokiem). Bariery, których znaczenie w ujęciu rocznym spadło najbardziej są koszty zatrudnienia i niepewność ogólnej sytuacji gospodarczej (z 35% do 25%).

Największe trudności wskazywane przez firmy **usługowe** zgłaszające bariery związane są z kosztami zatrudnienia (60% we wrześniu br., 61% przed rokiem). W porównaniu z wrześniem ub. r. najbardziej spadło znaczenie barier związanych z wysokimi obciążeniami na rzecz budżetu (z 59% do 48%) oraz z niedostatecznym popytem (z 35% do 24%).

W **przetwórstwie przemysłowym** badaniem objęte są podmioty o liczbie pracujących 10 i więcej osób. W pozostałych badaniach (**budownictwo, handel hurtowy i detaliczny, usługi**) uczestniczą również podmioty o liczbie pracujących do 9 osób.

**Przetwórstwo przemysłowe** – sekcja C; **Budownictwo** – sekcja F; **Handel hurtowy** – dział 46; **Handel detaliczny** – działy 45 i 47  
**Usługi** – sekcje: H – Transport i gospodarka magazynowa, I – Działalność związana z zakwaterowaniem i usługami gastronomicznymi, J – Informacja i komunikacja, K – Działalność finansowa i ubezpieczeniowa, L – Działalność związana z obsługą rynku nieruchomości, M – Działalność profesjonalna, naukowa i techniczna, N – Działalność w zakresie usług administrowania i działalność wspierająca, P – Edukacja, Q – Opieka zdrowotna i pomoc społeczna, R – Działalność związana z kulturą, rozrywką i rekreacją, S – Pozostała działalność usługowa

Opracowanie merytoryczne:  
**Departament Przedsiębiorstw**  
Hanna Sękowska Tel. 22 608 36 51,  
Magdalena Świącka Tel. 22 608 35 50,  
Olga Gaca Tel. 22 608 36 51,  
Hubert Stefaniak Tel. 22 608 35 50,  
Łukasz Gontarz Tel. 22 608 35 50.

Rozpowszechnianie:  
**Rzecznik Prasowy Prezesa GUS**  
**Artur Satora**  
Tel: 22 608 3475, 22 608 3009  
e-mail: [rzecznik@stat.gov.pl](mailto:rzecznik@stat.gov.pl)

Wyniki badania koniunktury w przemyśle, budownictwie, handlu i usługach można znaleźć na stronie GUS  
<http://stat.gov.pl/obszary-tematyczne/koniunktura/koniunktura/koniunktura-w-przemysle-budownictwie-handlu-i-uslugach-2000-2015.4.8.html>  
Zeszyt Metodologiczny „Badanie koniunktury gospodarczej GUS”, 2015  
[http://stat.gov.pl/download/gfx/portalinformacyjny/pl/defaultaktualnosci/5516/5/6/1/badanie\\_koniunktury\\_gospodarczej\\_2015.pdf](http://stat.gov.pl/download/gfx/portalinformacyjny/pl/defaultaktualnosci/5516/5/6/1/badanie_koniunktury_gospodarczej_2015.pdf)