



KONIUNKTURA GOSPODARCZA

w sierpniu 2015 r.

opinie formułowane przez jednostki, których siedziba znajduje się
w WOJEWÓDZTWIE LUBUSKIM

Przedsiębiorstwa z siedzibą w województwie lubuskim ogólny klimat koniunktury w **przetwórstwie przemysłowym** oceniają w sierpniu optymistycznie, podobnie jak w lipcu. Oceny dotyczące portfela zamówień i produkcji są korzystne, zbliżone do zgłaszanych w ubiegłym miesiącu. Bieżąca sytuacja finansowa oceniana jest nieznacznie pozytywnie. Odpowiednie prognozy są optymistyczne: portfela zamówień i produkcji – lepsze od przewidywań z lipca, a sytuacji finansowej – ostrożniejsze od formułowanych przed miesiącem. Planowany jest wzrost zatrudnienia. Przedsiębiorcy przewidują, że ceny wyrobów przemysłowych mogą rosnąć szybciej niż oczekiwano w lipcu.

Ogólny klimat koniunktury w **budownictwie** oceniany jest w sierpniu nieznacznie korzystnie, lepiej niż w lipcu. Bieżący portfel zamówień, produkcja budowlano-montażowa oraz sytuacja finansowa oceniane są negatywnie, gorzej niż w ubiegłym miesiącu. Prognozy portfela zamówień są nieco mniej optymistyczne od formułowanych w lipcu, przewidywania dotyczące sytuacji finansowej są nieznacznie korzystne. Utrzymują się optymistyczne prognozy produkcji budowlano-montażowej. Niewielka skala spadku zatrudnienia może być podobna do planowanej przed miesiącem. Przedsiębiorcy przewidują, że ceny robót budowlano-montażowych będą spadać nieco wolniej niż oczekiwano w lipcu.

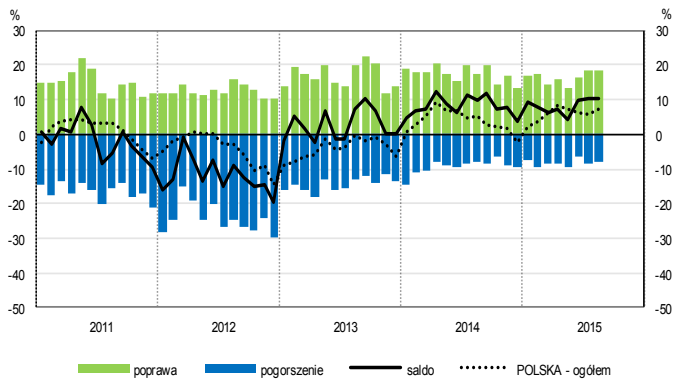
Ogólny klimat koniunktury w **handlu hurtowym** oceniany jest w sierpniu bardziej pesymistycznie niż w ubiegłym miesiącu. Diagnozy i prognozy sytuacji finansowej oraz oceny sprzedaży są niekorzystne, gorsze od zgłaszanych w lipcu. Przewidywania wskazują, że sprzedaż może utrzymać się na dotychczasowym poziomie. Możliwe są redukcje zatrudnienia, choć mniejsze od planowanych miesiąc wcześniej. Przedsiębiorcy przewidują utrzymanie dynamiki cen.

Oceny ogólnego klimatu koniunktury w **handlu detalicznym** są nieco bardziej optymistyczne niż przed miesiącem. Diagnozy i prognozy sprzedaży oraz oceny sytuacji finansowej są korzystne, lepsze od zgłaszanych w lipcu. Utrzymują się pozytywne przewidywania dotyczące sytuacji finansowej. Możliwy jest niewielki wzrost zatrudnienia, zbliżony do planowanego miesiąc wcześniej. Przedsiębiorcy przewidują spowolnienie dynamiki cen.

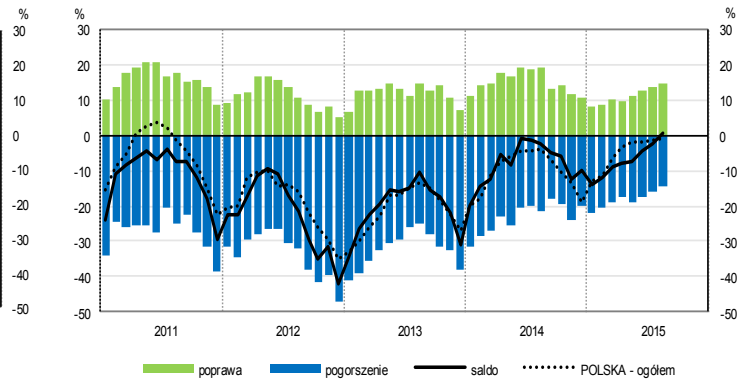
Oceny koniunktury formułowane w sierpniu przez dyrektorów podmiotów z sekcji **działalność związana z zakwaterowaniem i usługami gastronomicznymi** są mniej pesymistyczne od zgłaszanych przed miesiącem i przed rokiem. Kierujący jednostkami z sekcji **transport i gospodarka magazynowa** oceniają koniunkturę mniej niekorzystnie niż w lipcu br., wobec pozytywnych opinii z sierpnia ub. r. Bardziej pesymistyczne niż przed miesiącem i przed rokiem oceny koniunktury zgłaszają firmy z sekcji **informacja i komunikacja**.

OGÓLNY KLIMAT KONIUNKTURY WEDŁUG SEKCJI / DZIAŁÓW PKD

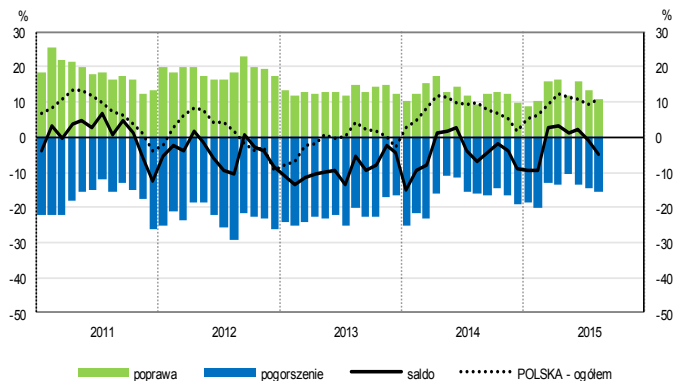
Przetwórstwo przemysłowe (sekcja C)



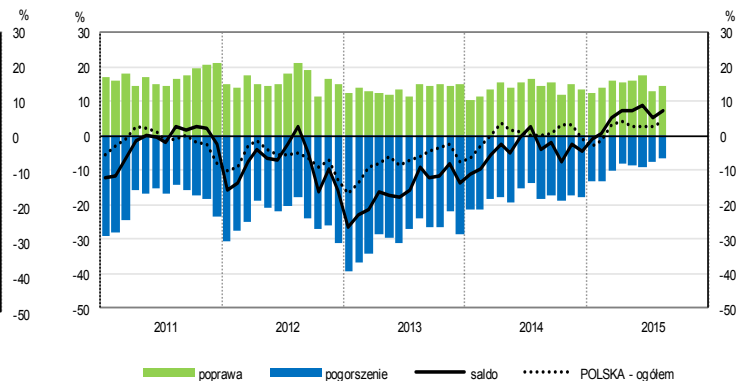
Budownictwo (sekcja F)



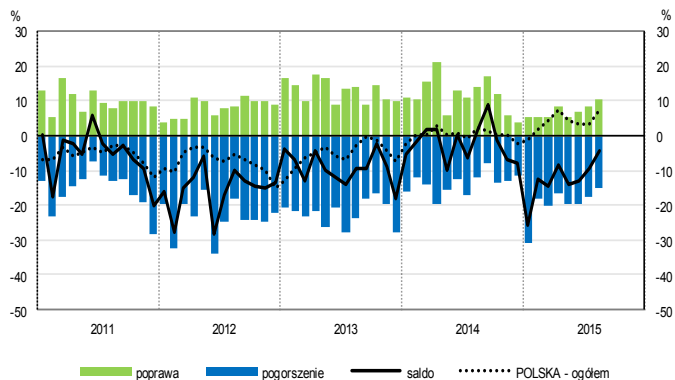
Handel hurtowy (dział 46)



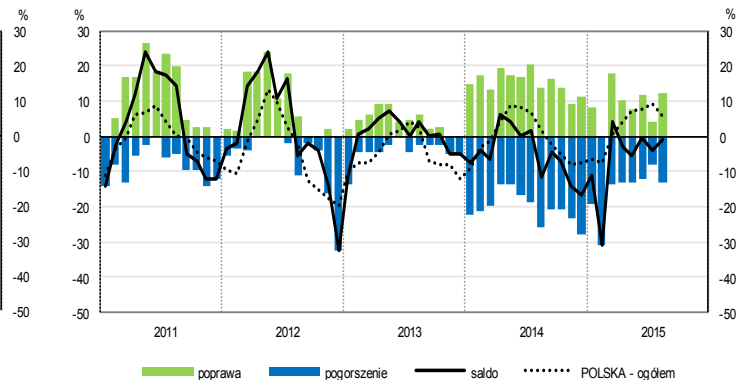
Handel detaliczny (działy 45+47)



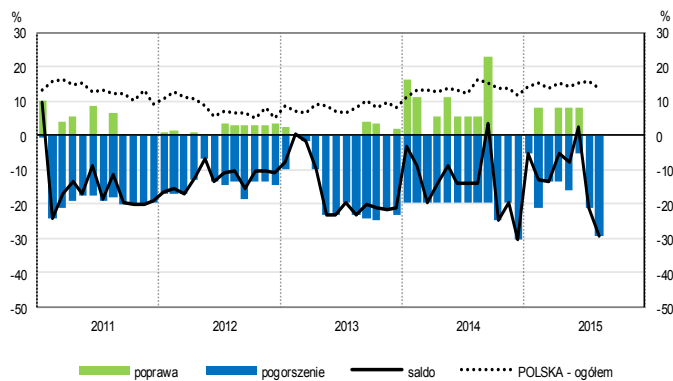
Transport i gospodarka magazynowa (sekcja H)



Zakwaterowanie i gastronomia (sekcja I)

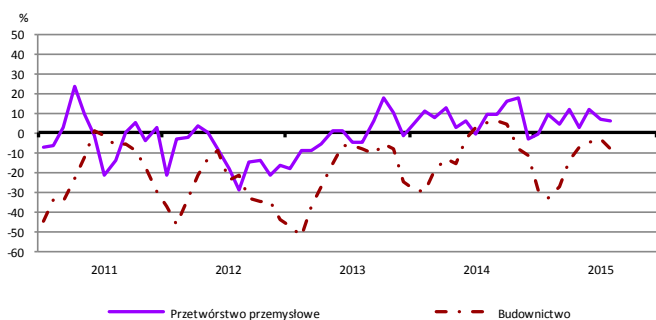


Informacja i komunikacja (sekcja J)

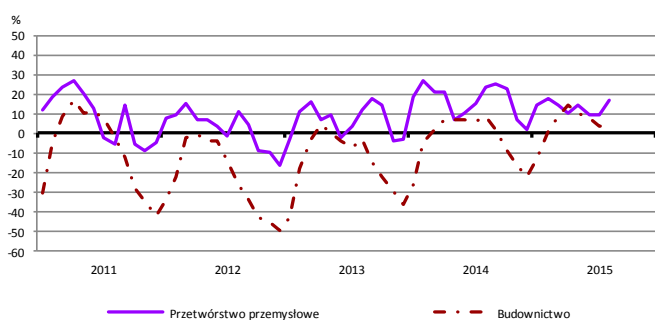


WYBRANE WSKAŹNIKI WEDŁUG SEKCJI / DZIAŁÓW PKD

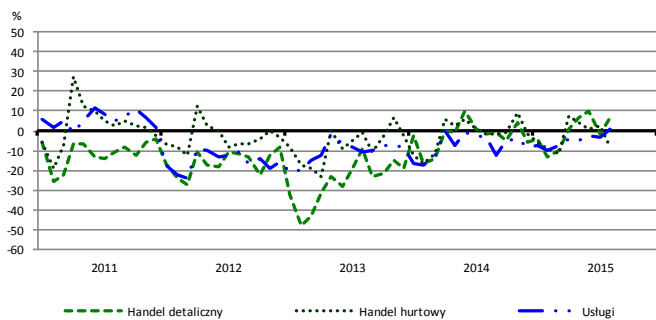
Bieżąca produkcja



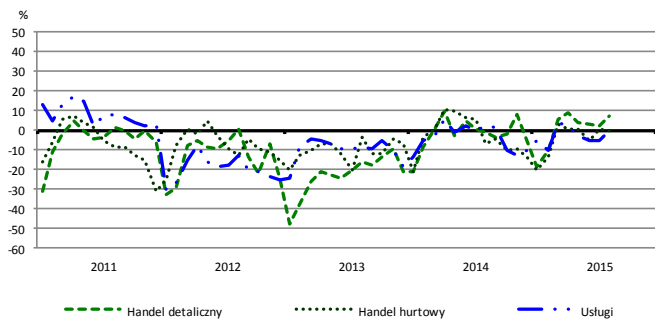
Przewidywana produkcja



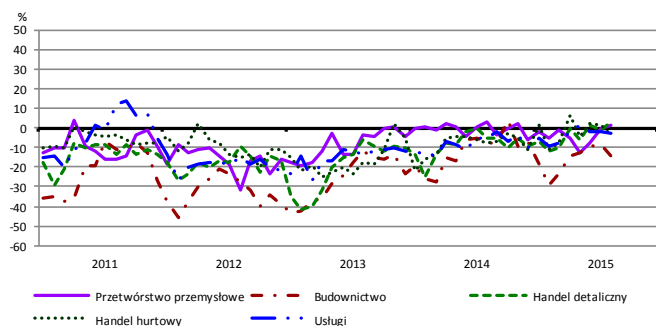
Bieżąca sprzedaż



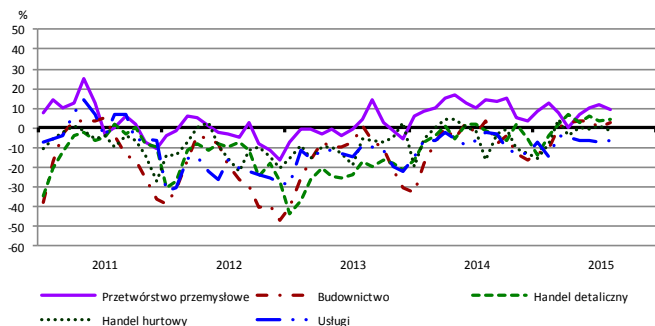
Przewidywana sprzedaż



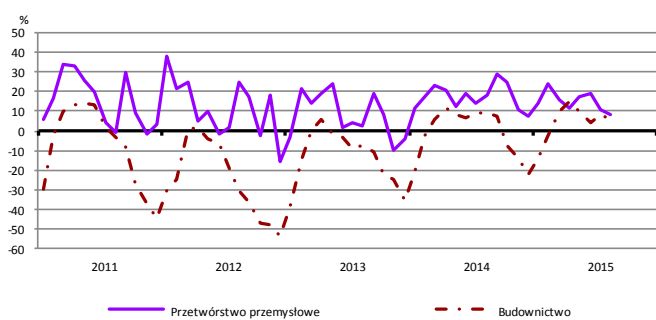
Bieżąca sytuacja finansowa



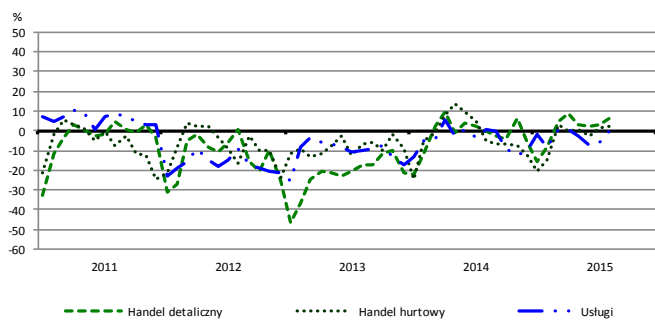
Przewidywana sytuacja finansowa



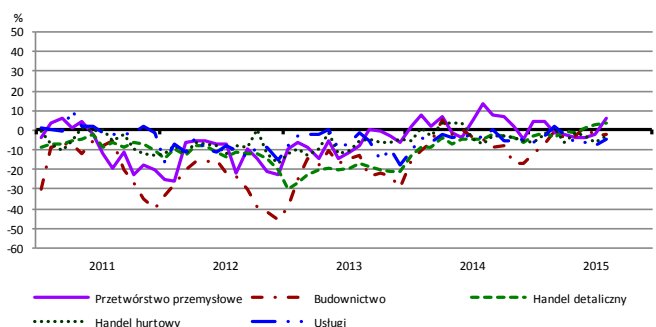
Przewidywany portfel zamówień na rynku krajowym



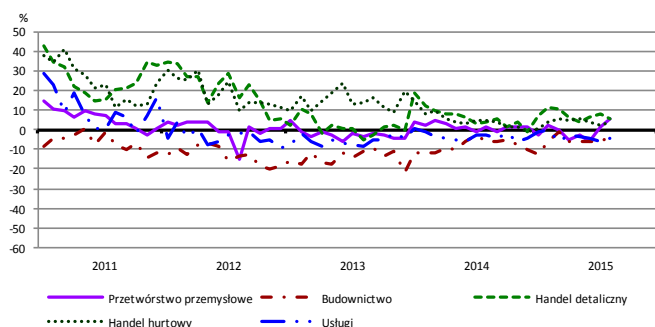
Przewidywany popyt



Przewidywane zatrudnienie

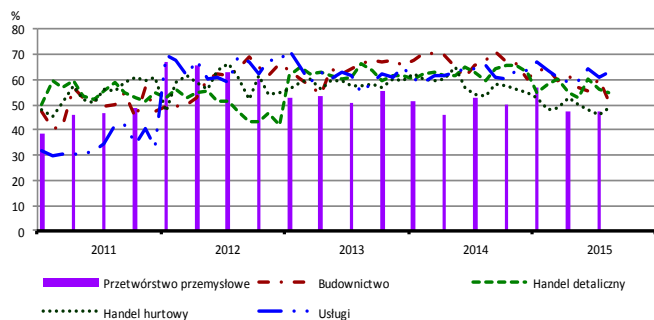


Przewidywane ceny

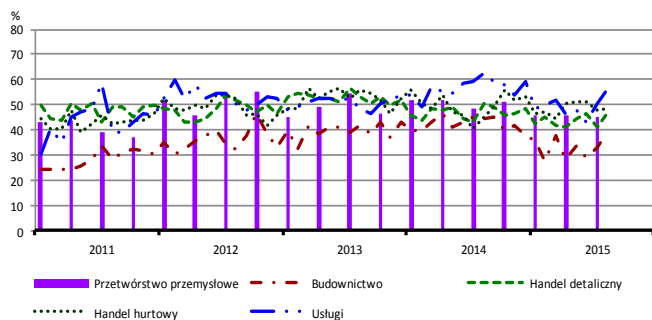


BARIERY DZIAŁALNOŚCI GOSPODARCZEJ

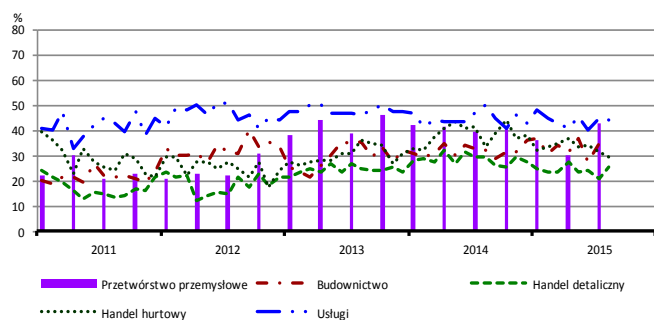
Koszty zatrudnienia



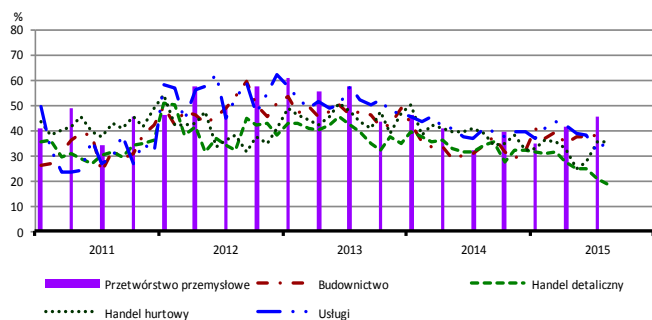
Wysokie obciążenia na rzecz budżetu



Niejasne i niespójne przepisy prawne



Niepewność ogólnej sytuacji gospodarczej



Największy odsetek przedsiębiorców **nieodczuwających żadnych barier w prowadzeniu bieżącej działalności gospodarczej** w sierpniu br. jest odnotowany w jednostkach prowadzących działalność z zakresu usług (11,0%), w dalszej kolejności – budownictwa (8,0%), handlu hurtowego (5,6%), handlu detalicznego (5,1%).

Największe trudności napotymane przez przedsiębiorstwa **budowlano-montażowe** zgłaszające bariery związane są z kosztami zatrudnienia (51% w sierpniu br., 68% w analogicznym miesiącu ub. r.) oraz konkurencją na rynku (51% w sierpniu br., 55% przed rokiem). W porównaniu z sierpniem 2014 r. w największym stopniu wzrosło znaczenie bariery związanej z niedostatecznym popytem (z 28% do 35%), natomiast spadło – barier związanych z kosztami zatrudnienia oraz kosztami materiałów (z 39% do 26%).

Podmioty prowadzące działalność w zakresie **handlu hurtowego** najczęściej wskazują trudności związane z kosztami zatrudnienia (barierę tę sygnalizuje w sierpniu br. 49% przedsiębiorstw, 54% w analogicznym miesiącu ub. r.) oraz wysokimi obciążeniami na rzecz budżetu (49% w sierpniu br., 45% przed rokiem). Bariery, której znaczenie najbardziej wzrosło w ujęciu rocznym jest niedostateczny popyt (z 39% do 46%), a spadło – barier związanych z konkurencją na rynku (z 57% do 47%), wysokimi odsetkami bankowymi (z 22% do 14%) i niedoborem pracowników (z 14% do 6%).

Przedsiębiorcy prowadzący działalność z zakresu **handlu detalicznego** najbardziej odczuwają bariery związane z konkurencją na rynku (barierę tę sygnalizuje w sierpniu br. 61% przedsiębiorstw, 58% w analogicznym miesiącu ub. r.) oraz kosztami zatrudnienia (55% w sierpniu br., 60% przed rokiem). Bariery, której znaczenie w ujęciu rocznym spadło najbardziej jest niepewność ogólnej sytuacji gospodarczej (z 34% do 19%).

Największe trudności wskazywane przez firmy **usługowe** zgłaszające bariery związane są z kosztami zatrudnienia (63% w sierpniu br., 66% przed rokiem) oraz z wysokimi obciążeniami na rzecz budżetu (56% w sierpniu br., 63% przed rokiem). W porównaniu z sierpniem ub. r. najbardziej spadło znaczenie bariery związanych z niedostatecznym popytem (z 33% do 24%) oraz z wysokimi obciążeniami na rzecz budżetu.

W **przetwórstwie przemysłowym** badaniem objęte są podmioty o liczbie pracujących 10 i więcej osób. W pozostałych badaniach (**budownictwo, handel hurtowy i detaliczny, usługi**) uczestniczą również podmioty o liczbie pracujących do 9 osób.

Przetwórstwo przemysłowe — sekcja C; **Budownictwo** — sekcja F; **Handel hurtowy** — dział 46; **Handel detaliczny** — działy 45 i 47
Usługi — sekcje: H – Transport i gospodarka magazynowa, I – Działalność związana z zakwaterowaniem i usługami gastronomicznymi, J – Informacja i komunikacja, K – Działalność finansowa i ubezpieczeniowa, L – Działalność związana z obsługą rynku nieruchomości, M – Działalność profesjonalna, naukowa i techniczna, N – Działalność w zakresie usług administrowania i działalność wspierająca, P – Edukacja, Q – Opieka zdrowotna i pomoc społeczna, R – Działalność związana z kulturą, rozrywką i rekreacją, S – Pozostała działalność usługowa

Opracowanie merytoryczne:
Departament Przedsiębiorstw
Hanna Sękowska Tel. 22 608 36 51,
Magdalena Świącka Tel. 22 608 35 50,
Olga Gaca Tel. 22 608 36 51,
Hubert Stefaniak Tel. 22 608 35 50,
Łukasz Gontarz Tel. 22 608 35 50.

Rozpowszechnianie:
Rzecznik Prasowy Prezesa GUS
Artur Satora
Tel: 22 608 3475, 22 608 3009
e-mail: rzecznik@stat.gov.pl

Wyniki badania koniunktury w przemyśle, budownictwie, handlu i usługach można znaleźć na stronie GUS
<http://stat.gov.pl/obszary-tematyczne/koniunktura/koniunktura/koniunktura-w-przemysle-budownictwie-handlu-i-uslugach-2000-2015.4.8.html>
Zeszyt Metodologiczny „Badanie koniunktury gospodarczej GUS”, 2015
http://stat.gov.pl/download/gfx/portalinformacyjny/pl/defaultaktualnosci/5516/5/6/1/badanie_koniunktury_gospodarczej_2015.pdf