



## KONIUNKTURA GOSPODARCZA

w lipcu 2015 r.

opinie formułowane przez jednostki, których siedziba znajduje się  
w WOJEWÓDZTWIE LUBUSKIM

*Przedsiębiorstwa z siedzibą w województwie lubuskim ogólny klimat koniunktury w **przetwórstwie przemysłowym** oceniają w lipcu optymistycznie, podobnie jak w czerwcu. Oceny dotyczące portfela zamówień i produkcji są mniej korzystne od zgłaszanych w ubiegłym miesiącu. Bieżąca sytuacja finansowa pozostaje bez zmian. Odpowiednie prognozy są optymistyczne: portfela zamówień – ostrożniejsze od formułowanych w czerwcu, produkcji – zbliżone, a sytuacji finansowej – nieco lepsze. Planowane są niewielkie redukcje zatrudnienia, mniejsze od zapowiadanych przed miesiącem. Przedsiębiorcy przewidują, że ceny wyrobów przemysłowych mogą nieznacznie wzrastać.*

*Ogólny klimat koniunktury w **budownictwie** oceniany jest w lipcu nieznacznie mniej negatywnie niż w czerwcu. Opinie dotyczące bieżącej produkcji budowlano-montażowej są nieco mniej niekorzystne od zgłaszanych w ubiegłym miesiącu, przy utrzymujących się negatywnych diagnozach sytuacji finansowej. Bieżący portfel zamówień oceniany jest nieznacznie pozytywnie. Prognozy portfela zamówień są bardziej optymistyczne od formułowanych w czerwcu, natomiast przewidywania dotyczące produkcji budowlano-montażowej – nieco mniej korzystne. Prognozy wskazują, że sytuacja finansowa przedsiębiorstw może nie zmieniać się. W najbliższych trzech miesiącach spodziewane są niewielkie redukcje zatrudnienia. Przedsiębiorcy przewidują, że ceny robót budowlano-montażowych będą spadać w stopniu zbliżonym do oczekiwanego w czerwcu.*

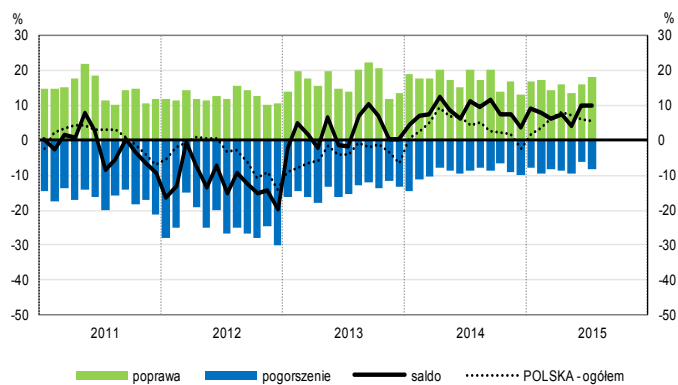
*Ogólny klimat koniunktury w **handlu hurtowym** oceniany jest w lipcu nieznacznie pesymistycznie, po pozytywnych opiniach z ubiegłego miesiąca. Rośnie bieżąca sprzedaż. Diagnozy sytuacji finansowej są korzystne, ale ostrożniejsze niż przed miesiącem. Odpowiednie przewidywania są nieznacznie optymistyczne, nieco lepsze od zgłaszanych w czerwcu. Możliwe są dalsze redukcje zatrudnienia. Przedsiębiorcy oczekują spowolnienia dynamiki cen.*

*Oceny ogólnego klimatu koniunktury w **handlu detalicznym** są mniej optymistyczne niż przed miesiącem. Diagnozy sprzedaży oraz sytuacji finansowej są nieznacznie pesymistyczne, po korzystnych opiniach z czerwca. W najbliższych trzech miesiącach może utrzymać się nieznaczny wzrost sprzedaży. Prognozy sytuacji finansowej są pozytywne, ale ostrożniejsze od formułowanych w czerwcu. Możliwy jest niewielki wzrost zatrudnienia. Przedsiębiorcy przewidują utrzymanie dynamiki cen.*

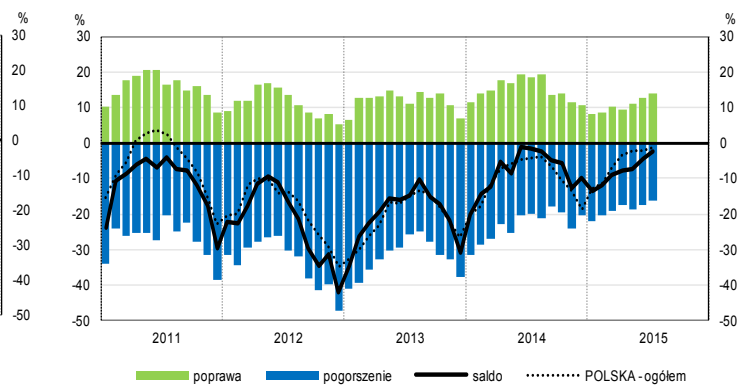
*Oceny koniunktury formułowane w lipcu przez dyrektorów podmiotów z sekcji **działalność związana z zakwaterowaniem i usługami gastronomicznymi** są niekorzystne, gorsze od zgłaszanych przed miesiącem i przed rokiem. Kierujący jednostkami z sekcji **transport i gospodarka magazynowa** oceniają koniunkturę bardziej pesymistycznie niż w lipcu ub. r., ale lepiej niż w czerwcu br. Negatywne oceny koniunktury, gorsze niż przed rokiem i przed miesiącem, zgłaszają firmy z sekcji **informacja i komunikacja**.*

# OGÓLNY KLIMAT KONIUNKTURY WEDŁUG SEKCJI / DZIAŁÓW PKD

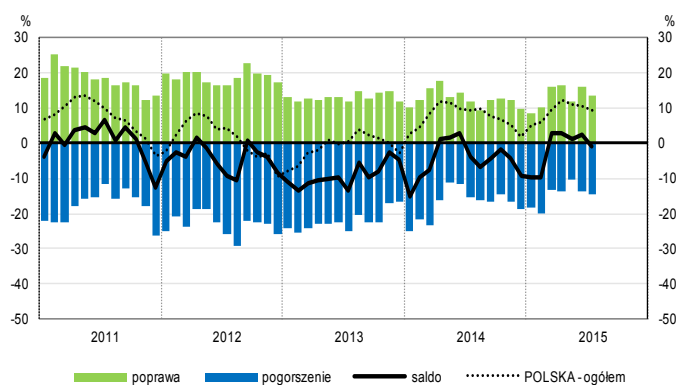
## Przetwórstwo przemysłowe (sekcja C)



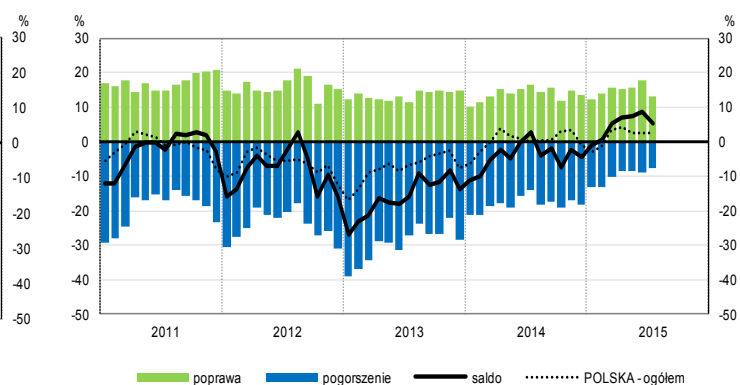
## Budownictwo (sekcja F)



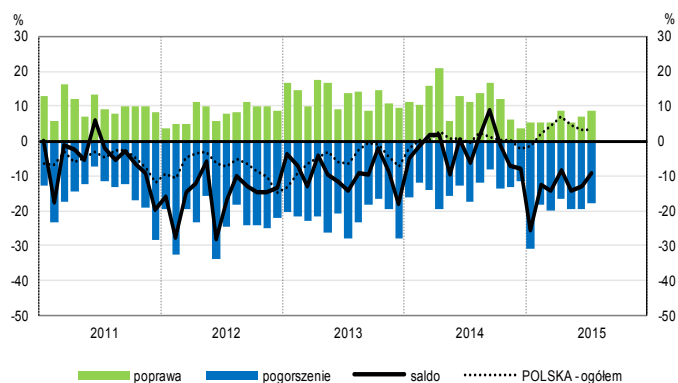
## Handel hurtowy (dział 46)



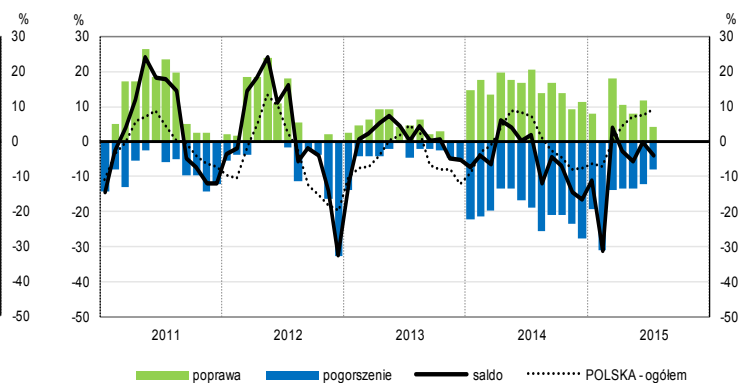
## Handel detaliczny (działy 45+47)



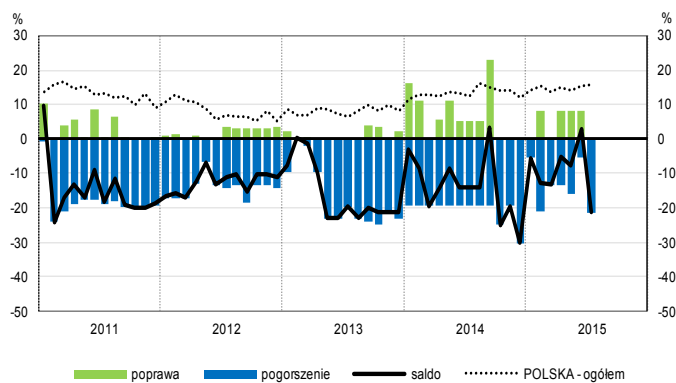
## Transport i gospodarka magazynowa (sekcja H)



## Zakwaterowanie i gastronomia (sekcja I)

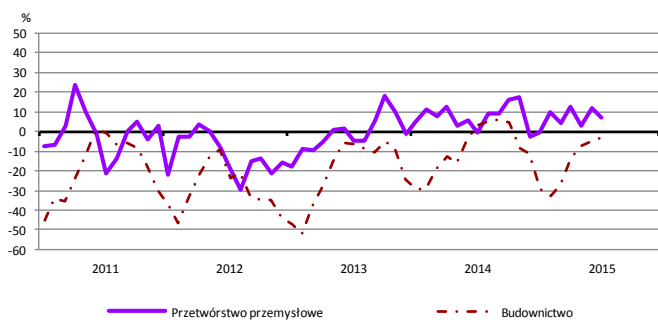


## Informacja i komunikacja (sekcja J)

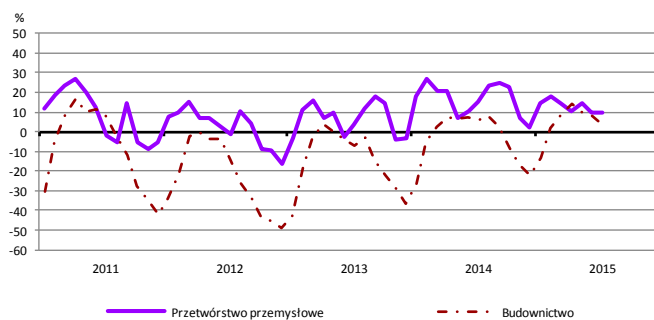


# WYBRANE WSKAŹNIKI WEDŁUG SEKCJI / DZIAŁÓW PKD

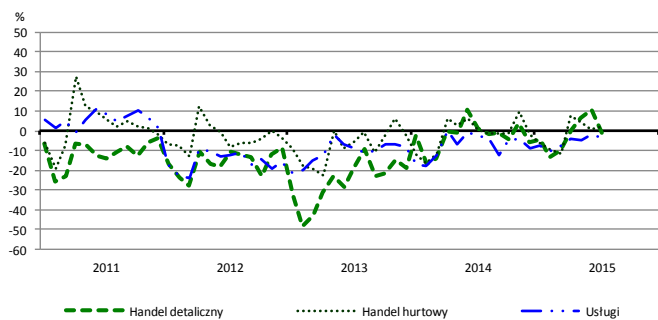
## Bieżąca produkcja



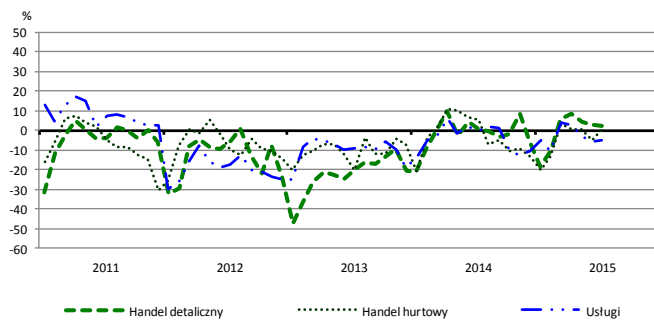
## Przewidywana produkcja



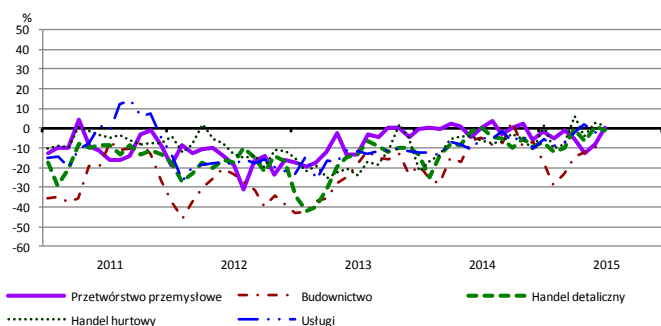
## Bieżąca sprzedaż



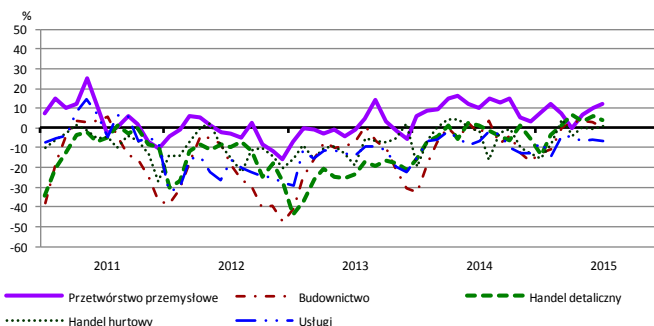
## Przewidywana sprzedaż



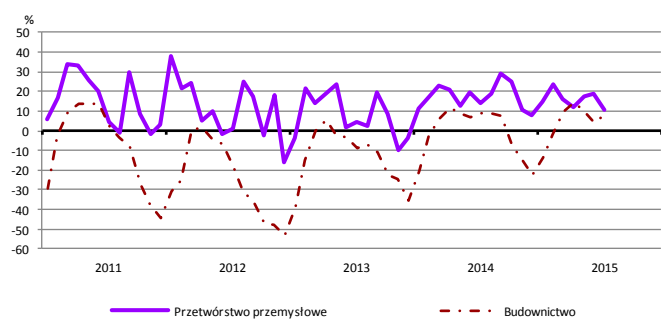
## Bieżąca sytuacja finansowa



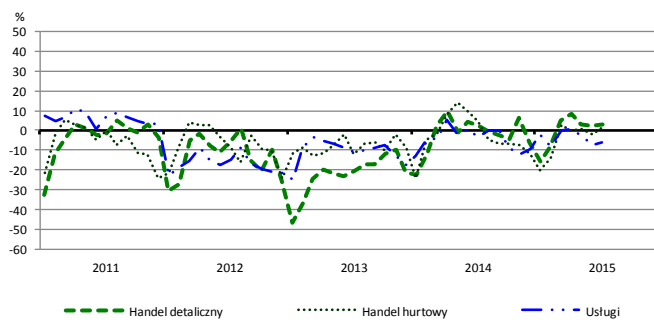
## Przewidywana sytuacja finansowa



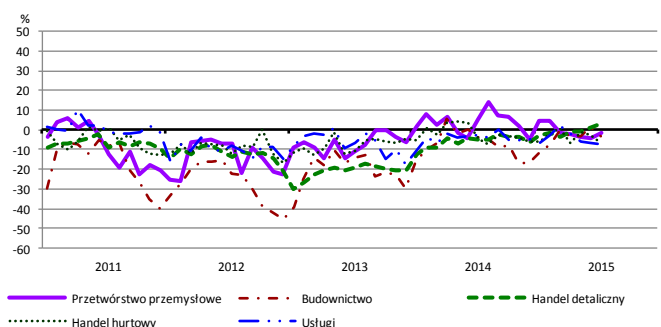
## Przewidywany portfel zamówień na rynku krajowym



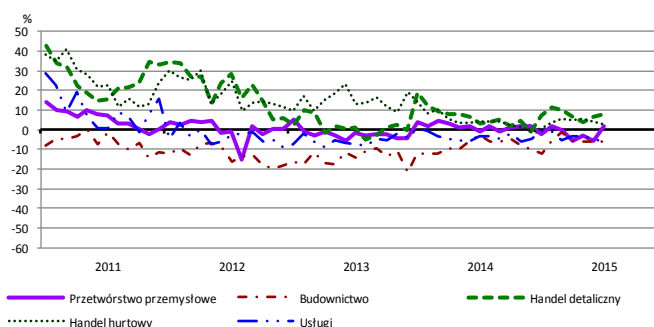
## Przewidywany popyt



## Przewidywane zatrudnienie

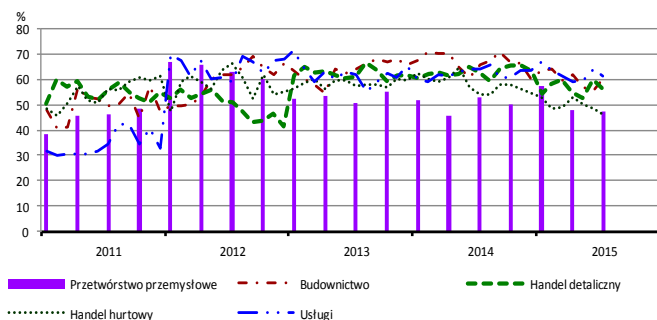


## Przewidywane ceny

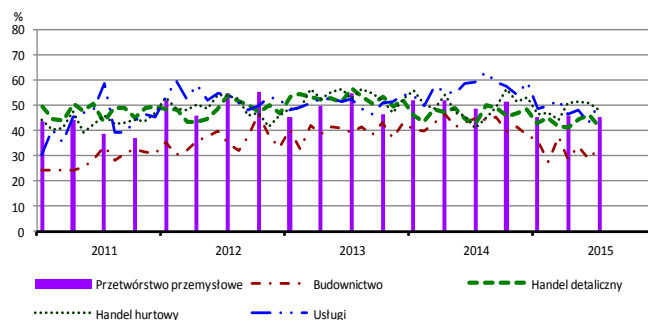


# BARIERY DZIAŁALNOŚCI GOSPODARCZEJ

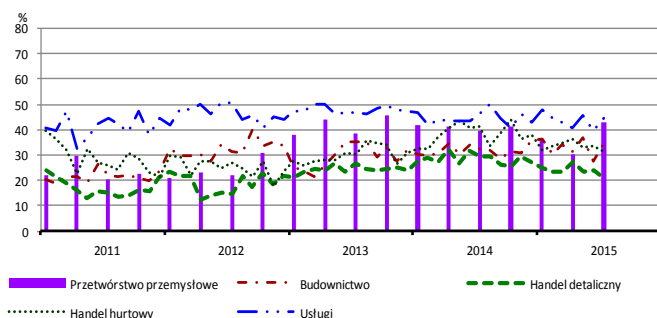
## Koszty zatrudnienia



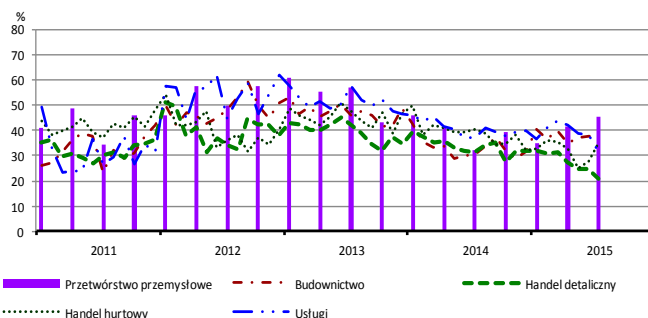
## Wysokie obciążenia na rzecz budżetu



## Niejasne i niespójne przepisy prawne



## Niepewność ogólnej sytuacji gospodarczej



Największy odsetek przedsiębiorców **nieodczuwających żadnych barier w prowadzeniu bieżącej działalności gospodarczej** w lipcu br. jest odnotowany w jednostkach prowadzących działalność z zakresu przetwórstwa przemysłowego (20,9%), w dalszej kolejności – usług (11,7%), budownictwa (7,7%), handlu hurtowego (7,3%), handlu detalicznego (6,8%).

W jednostkach z zakresu **przetwórstwa przemysłowego**, które nie zgłaszają braku utrudnień swojej działalności, najczęściej wskazywanymi barierami są koszty zatrudnienia (47% w lipcu br., 53% przed rokiem – jest to bariera, której znaczenie spadło w skali roku w największym stopniu), niepewność ogólnej sytuacji gospodarczej (45% w lipcu br., 32% w analogicznym miesiącu ub. r. – jest to bariera, której znaczenie wzrosło w skali roku w największym stopniu) oraz wysokie obciążenia na rzecz budżetu (45% w lipcu br., 48% przed rokiem).

Największe trudności napotykane przez przedsiębiorstwa **budowlano-montażowe** zgłaszające bariery związane są z kosztami zatrudnienia (60% w lipcu br., 66% w analogicznym miesiącu ub. r.). W skali roku w największym stopniu wzrosło znaczenie barier związanych z niedostatecznym popytem i niepewnością ogólnej sytuacji gospodarczej (w obu przypadkach z 31% do 38%), natomiast spadło – bariery związanej z wysokimi obciążeniami na rzecz budżetu (z 45% do 33%).

Podmioty prowadzące działalność w zakresie **handlu hurtowego** najczęściej wskazują trudności związane z wysokimi obciążeniami na rzecz budżetu (barierę tę sygnalizuje w lipcu br. 48% przedsiębiorstw, 41% w analogicznym miesiącu ub. r.). Bariery, których znaczenie najbardziej wzrosło w ujęciu rocznym są wysokie obciążenia na rzecz budżetu oraz niedostateczny popyt (z 37% do 44%), a spadło – barier związanych z konkurencją na rynku (z 55% do 41%) i trudnościami w rozrachunkach z kontrahentami (z 43% do 29%).

Przedsiębiorcy prowadzący działalność z zakresu **handlu detalicznego** najbardziej odczuwają bariery związane z konkurencją na rynku (barierę tę sygnalizuje 60% przedsiębiorstw w lipcu bieżącego i ubiegłego roku) oraz kosztami zatrudnienia (56% w lipcu br., 63% przed rokiem). Bariery, których znaczenie w ujęciu rocznym najbardziej spadło w skali roku są niepewność ogólnej sytuacji gospodarczej (z 31% do 21%), a także niejasne i niespójne przepisy prawne (z 29% do 21%).

Największe trudności wskazywane przez firmy **usługowe** zgłaszające bariery związane są z kosztami zatrudnienia (61% w lipcu br., 64% przed rokiem) oraz z wysokimi obciążeniami na rzecz budżetu (51% w lipcu br., 59% przed rokiem). W porównaniu z lipcem ub. r. najbardziej spadło znaczenie barier związanych z niedostatecznym popytem (z 35% do 23%) oraz z wysokimi obciążeniami na rzecz budżetu.

W **przetwórstwie przemysłowym** badaniem objęte są podmioty o liczbie pracujących 10 i więcej osób. W pozostałych badaniach (**budownictwo, handel hurtowy i detaliczny, usługi**) uczestniczą również podmioty o liczbie pracujących do 9 osób.

**Przetwórstwo przemysłowe** – sekcja C; **Budownictwo** – sekcja F; **Handel hurtowy** – dział 46; **Handel detaliczny** – działy 45 i 47  
**Usługi** – sekcje: H – Transport i gospodarka magazynowa, I – Działalność związana z zakwaterowaniem i usługami gastronomicznymi, J – Informacja i komunikacja, K – Działalność finansowa i ubezpieczeniowa, L – Działalność związana z obsługą rynku nieruchomości, M – Działalność profesjonalna, naukowa i techniczna, N – Działalność w zakresie usług administrowania i działalność wspierająca, P – Edukacja, Q – Opieka zdrowotna i pomoc społeczna, R – Działalność związana z kulturą, rozrywką i rekreacją, S – Pozostała działalność usługowa

Opracowanie merytoryczne:  
**Departament Przedsiębiorstw**  
 Hanna Sękowska Tel. 22 608 36 51,  
 Magdalena Świąćka Tel. 22 608 35 50,  
 Olga Gaca Tel. 22 608 36 51,  
 Hubert Stefaniak Tel. 22 608 35 50,  
 Łukasz Gontarz Tel. 22 608 35 50.

Rozpowszechnianie:  
**Rzecznik Prasowy Prezesa GUS**  
**Artur Satora**  
**Tel: 22 608 3475, 22 608 3009**  
 e-mail: [rzecznik@stat.gov.pl](mailto:rzecznik@stat.gov.pl)

Wyniki badania koniunktury w przemyśle, budownictwie, handlu i usługach można znaleźć na stronie GUS  
<http://stat.gov.pl/obszary-tematyczne/koniunktura/koniunktura/koniunktura-w-przemysle-budownictwie-handlu-i-uslugach-2000-2015.4.8.html>  
 Zeszyt Metodologiczny „Badanie koniunktury gospodarczej GUS”, 2015  
[http://stat.gov.pl/download/gfx/portalinformacyjny/pl/defaultaktualnosci/5516/5/6/1/badanie\\_koniunktury\\_gospodarczej\\_2015.pdf](http://stat.gov.pl/download/gfx/portalinformacyjny/pl/defaultaktualnosci/5516/5/6/1/badanie_koniunktury_gospodarczej_2015.pdf)