



## KONIUNKTURA GOSPODARCZA

w kwietniu 2015 r.

opinie formułowane przez jednostki, których siedziba znajduje się  
w WOJEWÓDZTWIE LUBUSKIM

Przedsiębiorstwa z siedzibą w województwie lubuskim ogólny klimat koniunktury w **przetwórstwie przemysłowym** oceniają w kwietniu korzystnie, podobnie jak w marcu. Oceny dotyczące portfela zamówień i produkcji są bardziej korzystne od zgłaszanych w ubiegłym miesiącu. Odpowiednie optymistyczne prognozy są nieznacznie ostrożniejsze od formułowanych w marcu. Bieżąca sytuacja finansowa oceniana jest negatywnie. Prognozy wskazują, że w najbliższych miesiącach może ona pozostać bez zmian. Planowane są niewielkie redukcje zatrudnienia, zbliżone do zapowiadanych w marcu. Przedsiębiorcy przewidują, że ceny wyrobów przemysłowych mogą spadać.

Ogólny klimat koniunktury w **budownictwie** oceniany jest w kwietniu negatywnie, podobnie jak w marcu. Diagnozy portfela zamówień, produkcji budowlano-montażowej oraz sytuacji finansowej są mniej niekorzystne od zgłaszanych w ubiegłym miesiącu. Odpowiednie prognozy są bardziej optymistyczne od przewidywań formułowanych w marcu. W najbliższych trzech miesiącach spodziewane są niewielkie redukcje zatrudnienia. Przedsiębiorcy przewidują, że ceny robót budowlano-montażowych będą spadać szybciej niż oczekiwano w marcu.

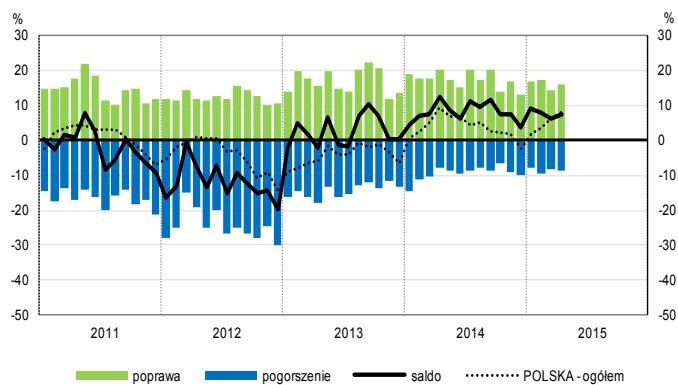
Ogólny klimat koniunktury w **handlu hurtowym** oceniany jest w kwietniu optymistycznie, podobnie jak w ubiegłym miesiącu. Diagnozy sprzedaży oraz sytuacji finansowej są korzystne, wobec negatywnych opinii z marca. Prognozy wskazują, że sprzedaż może utrzymać się na dotychczasowym poziomie. Przewidywania dotyczące sytuacji finansowej są pesymistyczne, gorsze od formułowanych przed miesiącem. Możliwe są redukcje zatrudnienia, po niewielkim wzroście planowanym w marcu. Przedsiębiorcy oczekują utrzymania dynamiki cen.

Oceny ogólnego klimatu koniunktury w **handlu detalicznym** są nieco bardziej pozytywne od zgłaszanych przed miesiącem. Diagnozy i prognozy sprzedaży oraz przewidywania dotyczące sytuacji finansowej są optymistyczne, lepsze od formułowanych w marcu. Poprawiają się, mimo to nadal niekorzystne, oceny sytuacji finansowej. Redukcje zatrudnienia mogą być niewielkie, mniejsze od planowanych miesiąc wcześniej. Przedsiębiorcy przewidują spowolnienie dynamiki cen.

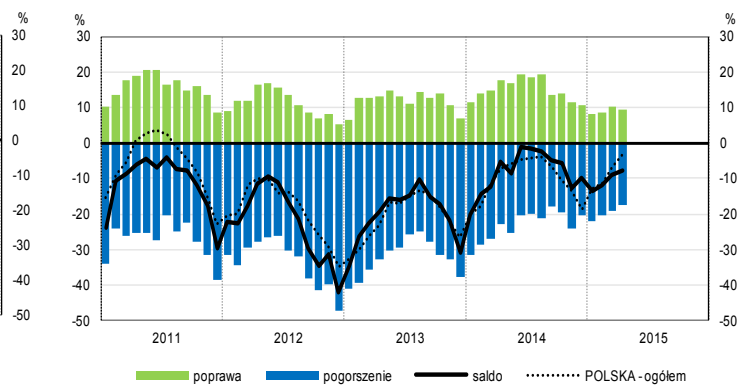
Kierujący jednostkami z sekcji **działalność związana z zakwaterowaniem i usługami gastronomicznymi** oceniają w kwietniu koniunkturę niekorzystnie, po pozytywnych opiniach sprzed miesiąca i sprzed roku. Oceny koniunktury formułowane przez dyrektorów podmiotów z sekcji **informacja i komunikacja** są mniej pesymistyczne od zgłaszanych w marcu bieżącego i kwietniu ubiegłego roku. Firmy z sekcji **transport i gospodarka magazynowa** oceniają koniunkturę mniej niekorzystnie niż przed miesiącem, przy nieznacznie pozytywnych opiniach sprzed roku.

# OGÓLNY KLIMAT KONIUNKTURY WEDŁUG SEKCJI / DZIAŁÓW PKD

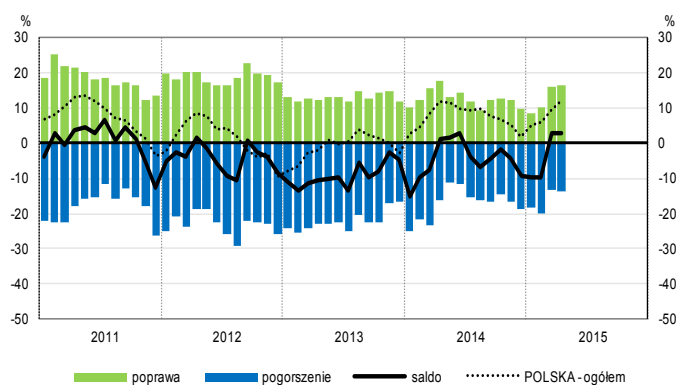
## Przetwórstwo przemysłowe (sekcja C)



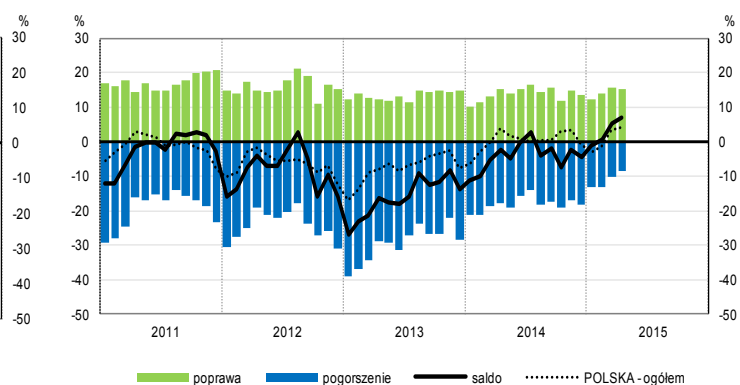
## Budownictwo (sekcja F)



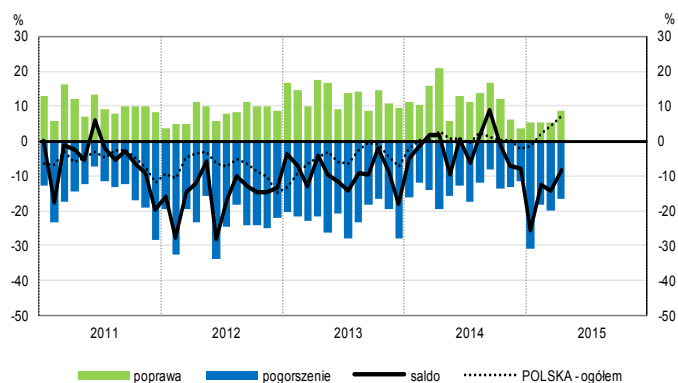
## Handel hurtowy (dział 46)



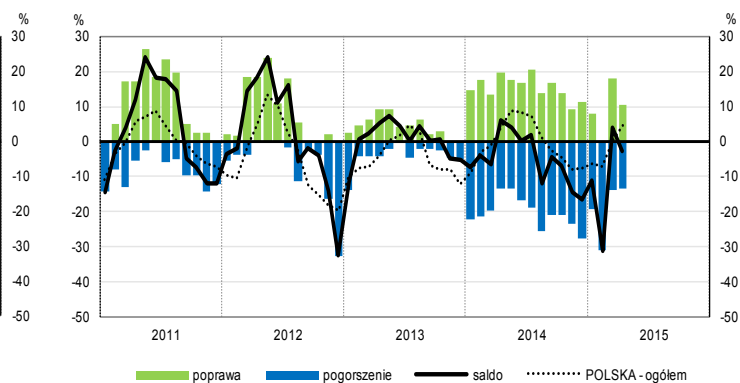
## Handel detaliczny (działy 45+47)



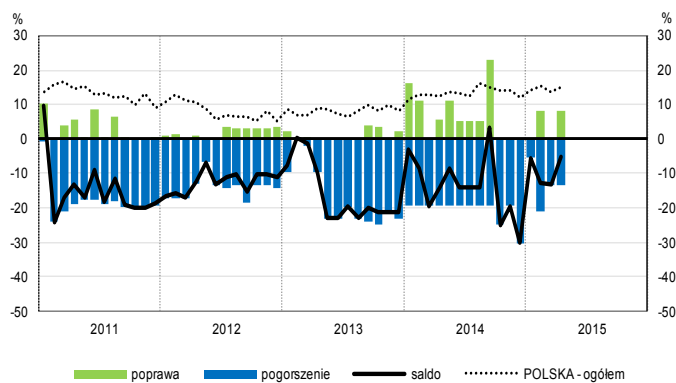
## Transport i gospodarka magazynowa (sekcja H)



## Zakwaterowanie i gastronomia (sekcja I)

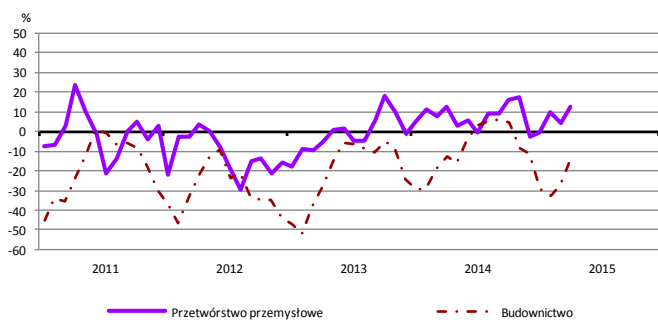


## Informacja i komunikacja (sekcja J)

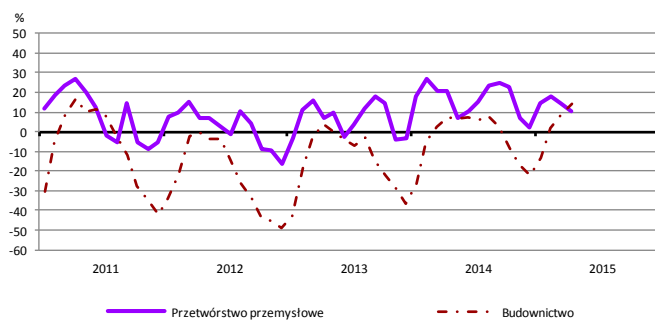


# WYBRANE WSKAŹNIKI WEDŁUG SEKCJI / DZIAŁÓW PKD

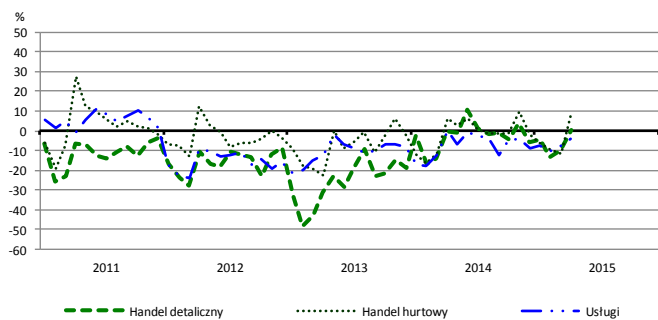
## Bieżąca produkcja



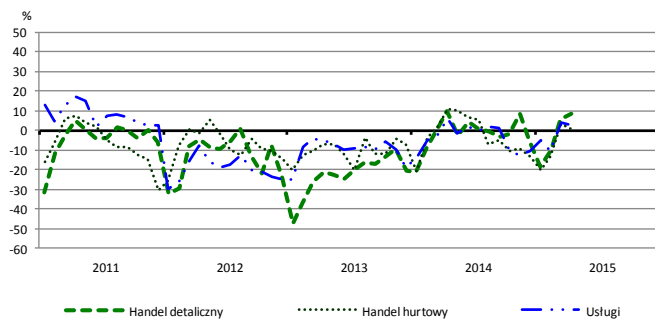
## Przewidywana produkcja



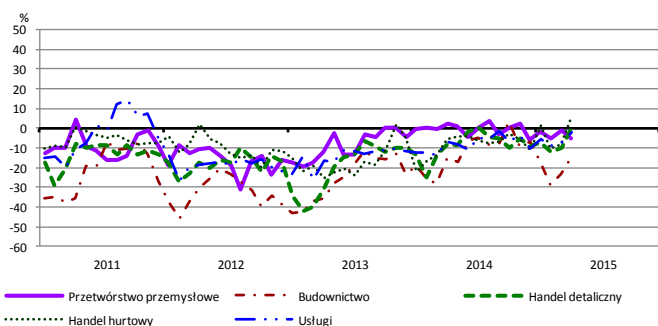
## Bieżąca sprzedaż



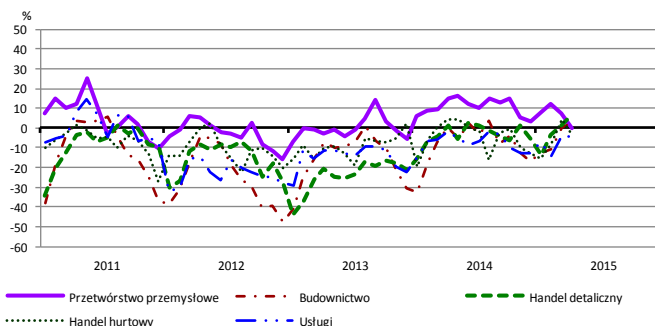
## Przewidywana sprzedaż



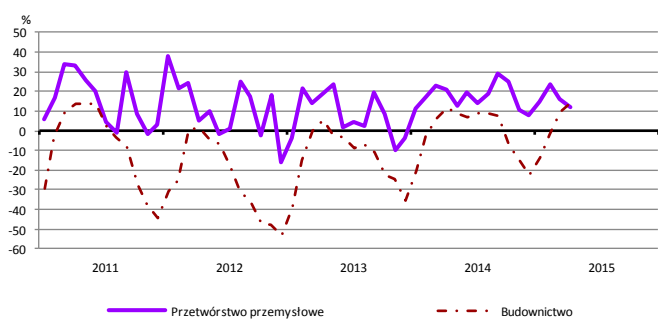
## Bieżąca sytuacja finansowa



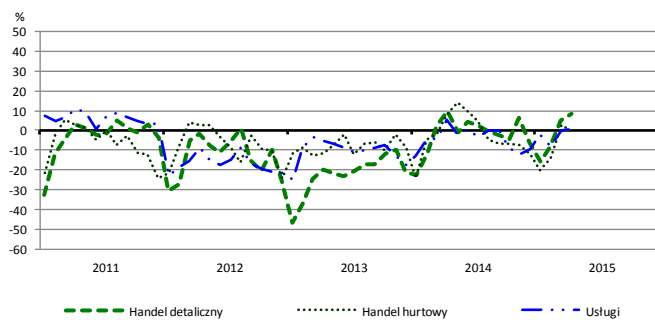
## Przewidywana sytuacja finansowa



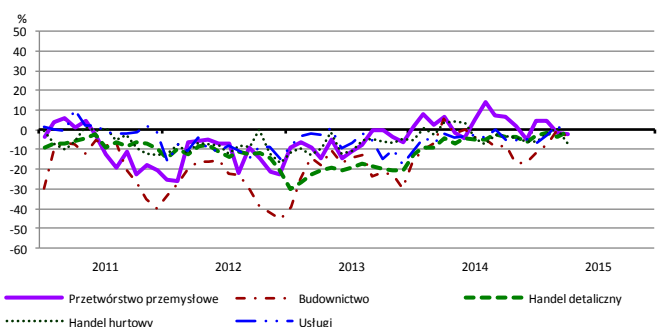
## Przewidywany portfel zamówień na rynku krajowym



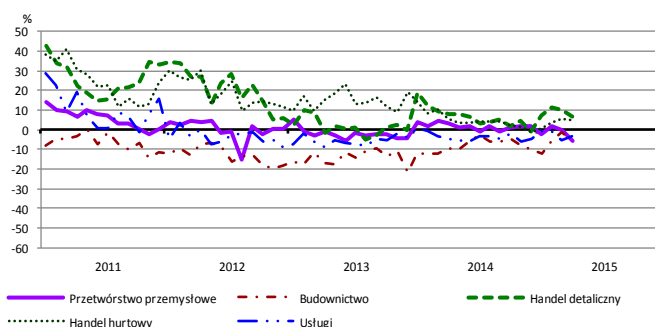
## Przewidywany popyt



## Przewidywane zatrudnienie

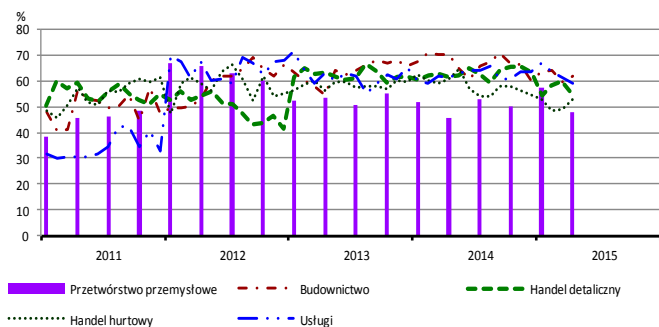


## Przewidywane ceny

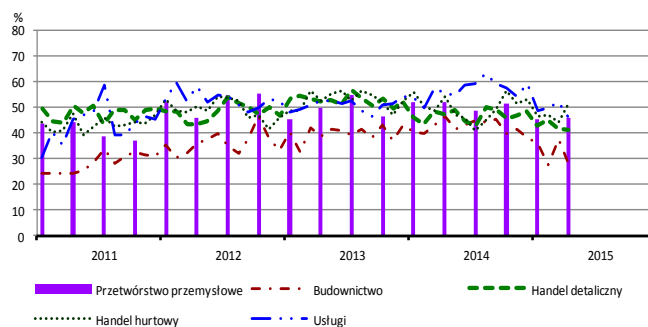


# BARIERY DZIAŁALNOŚCI GOSPODARCZEJ

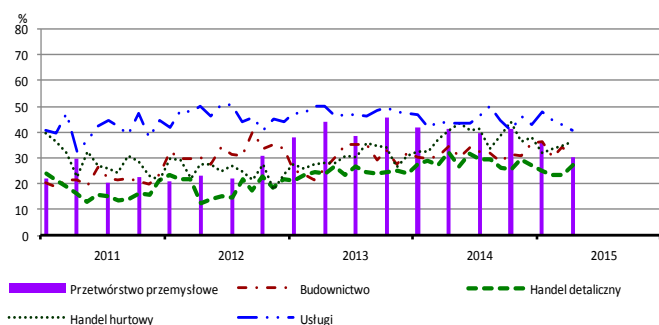
## Koszty zatrudnienia



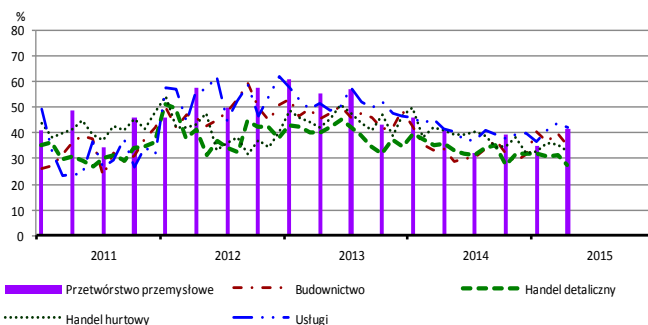
## Wysokie obciążenia na rzecz budżetu



## Niejasne i niespójne przepisy prawne



## Niepewność ogólnej sytuacji gospodarczej



Największy odsetek przedsiębiorców **nieodczuwających żadnych barier w prowadzeniu bieżącej działalności gospodarczej** w kwietniu br. jest odnotowany w jednostkach prowadzących działalność z zakresu przetwórstwa przemysłowego (18,1%), w dalszej kolejności – usług (11,4%), budownictwa (8,6%), handlu hurtowego (7,8%), handlu detalicznego (2,3%).

W jednostkach z zakresu **przetwórstwa przemysłowego**, które nie sygnalizują braku utrudnień swojej działalności, najczęściej zgłaszanymi barierami są koszty zatrudnienia (48% w kwietniu br., 46% przed rokiem), wysokie obciążenia na rzecz budżetu (46% w kwietniu br. 52% w analogicznym miesiącu ub. r.) oraz niedostateczny popyt na rynku krajowym (42% w kwietniu br., 36% w ubiegłym roku). Bariery, której znaczenie spadło w skali roku w największym stopniu są niejasne i niespójne przepisy prawne (z 41% do 30%).

Największe trudności napotykane przez przedsiębiorstwa **budowlano-montażowe** zgłaszające bariery związane są z kosztami zatrudnienia (62% w kwietniu br., 70% w analogicznym miesiącu ub. r.). W skali roku w największym stopniu wzrosło znaczenie bariery związanej z niedostatecznym popytem (z 34% do 44%), natomiast spadło – barier związanych z wysokimi obciążeniami na rzecz budżetu (z 46% do 29%), kosztami finansowej obsługi działalności (z 36% do 26%) oraz niedoborem wykwalifikowanych pracowników (z 29% do 20%).

Podmioty prowadzące działalność w zakresie **handlu hurtowego** najczęściej wskazują trudności związane z kosztami zatrudnienia (barierę tę sygnalizuje w kwietniu br. 53% przedsiębiorstw, 61% w analogicznym miesiącu ub. r.), wysokimi obciążeniami na rzecz budżetu (51% w kwietniu br., 54% przed rokiem) oraz konkurencją na rynku (46% w kwietniu br., 45% w analogicznym miesiącu ub. r.). Bariery, których znaczenie najbardziej spadło w ujęciu rocznym są niepewność ogólnej sytuacji gospodarczej (z 41% do 33%) i koszty zatrudnienia.

Przedsiębiorcy prowadzący działalność z zakresu **handlu detalicznego** najbardziej odczuwają bariery związane z konkurencją na rynku (barierę tę sygnalizuje w kwietniu br. 58% przedsiębiorstw, 63% w analogicznym miesiącu ub. r.). W ujęciu rocznym najbardziej spadło znaczenie barier związanych z niepewnością ogólnej sytuacji gospodarczej (z 36% do 27%), kosztami zatrudnienia (z 62% do 55%), a także wysokimi obciążeniami na rzecz budżetu (z 48% do 41%).

Największe trudności wskazywane przez firmy **usługowe** zgłaszające bariery związane są z kosztami zatrudnienia (59% w kwietniu br., 61% przed rokiem). W porównaniu z kwietniem ub. r. najbardziej spadło znaczenie barier związanych z wysokimi obciążeniami na rzecz budżetu (z 55% do 47%) oraz niedostatecznym popytem (z 36% do 29%).

W **przetwórstwie przemysłowym** badaniem objęte są podmioty o liczbie pracujących 10 i więcej osób. W pozostałych badaniach (**budownictwo, handel hurtowy i detaliczny, usługi**) uczestniczą również podmioty o liczbie pracujących do 9 osób.

**Przetwórstwo przemysłowe** — sekcja C; **Budownictwo** — sekcja F; **Handel hurtowy** — dział 46; **Handel detaliczny** — działy 45 i 47  
**Usługi** — sekcje: H – Transport i gospodarka magazynowa, I – Działalność związana z zakwaterowaniem i usługami gastronomicznymi, J – Informacja i komunikacja, K – Działalność finansowa i ubezpieczeniowa, L – Działalność związana z obsługą rynku nieruchomości, M – Działalność profesjonalna, naukowa i techniczna, N – Działalność w zakresie usług administrowania i działalność wspierająca, P – Edukacja, Q – Opieka zdrowotna i pomoc społeczna, R – Działalność związana z kulturą, rozrywką i rekreacją, S – Pozostała działalność usługowa

Opracowanie merytoryczne:  
**Departament Przedsiębiorstw**  
 Hanna Sękowska Tel. 22 608 36 51,  
 Magdalena Świącka Tel. 22 608 35 50,  
 Olga Gaca Tel. 22 608 36 51,  
 Hubert Stefanik Tel. 22 608 35 50,  
 Łukasz Gontarz Tel. 22 608 35 50.

Rzeczposzechnianie:  
**Rzecznik Prasowy Prezesa GUS**  
**Artur Satora**  
**Tel: 22 608 3475, 22 608 3009**  
 e-mail: [rzecznik@stat.gov.pl](mailto:rzecznik@stat.gov.pl)

Wyniki badania koniunktury w przemyśle, budownictwie, handlu i usługach można znaleźć na stronie GUS  
<http://stat.gov.pl/obszary-tematyczne/koniunktura/koniunktura/koniunktura-w-przemysle-budownictwie-handlu-i-uslugach-2000-2015.4.8.html>  
 Zeszyt Metodologiczny „Badanie koniunktury gospodarczej GUS”, 2015  
[http://stat.gov.pl/download/gfx/portalinformacyjny/pl/defaultaktualnosci/5516/5/6/1/badanie\\_koniunktury\\_gospodarczej\\_2015.pdf](http://stat.gov.pl/download/gfx/portalinformacyjny/pl/defaultaktualnosci/5516/5/6/1/badanie_koniunktury_gospodarczej_2015.pdf)