



## KONIUNKTURA GOSPODARCZA

w marcu 2015 r.

opinie formułowane przez jednostki, których siedziba znajduje się  
w WOJEWÓDZTWIE LUBUSKIM

Przedsiębiorstwa z siedzibą w województwie lubuskim ogólny klimat koniunktury w **przetwórstwie przemysłowym** oceniają w marcu korzystnie, podobnie jak w lutym. Oceny dotyczące portfela zamówień i produkcji są pozytywne. Odpowiednie prognozy są nieco mniej optymistyczne od formułowanych w ubiegłym miesiącu. Bieżąca sytuacja finansowa oceniana jest nieznacznie negatywnie, jej korzystne prognozy są ostrożniejsze od przewidywań zgłaszanych w lutym. Planowane są niewielkie redukcje zatrudnienia. Przedsiębiorcy przewidują, że ceny wyrobów przemysłowych mogą utrzymać się na dotychczasowym poziomie.

Ogólny klimat koniunktury w **budownictwie** oceniany jest w marcu mniej negatywnie niż w lutym. Diagnozy portfela zamówień, produkcji budowlano-montażowej oraz sytuacji finansowej są mniej niekorzystne od zgłaszanych w ubiegłym miesiącu. Odpowiednie prognozy są optymistyczne, lepsze od przewidywań formułowanych w lutym. Prognozy wskazują, że zatrudnienie może utrzymać się na dotychczasowym poziomie. Przedsiębiorcy przewidują, że ceny robót budowlano-montażowych będą spadać nieznacznie, wolniej niż oczekiwano w ubiegłym miesiącu.

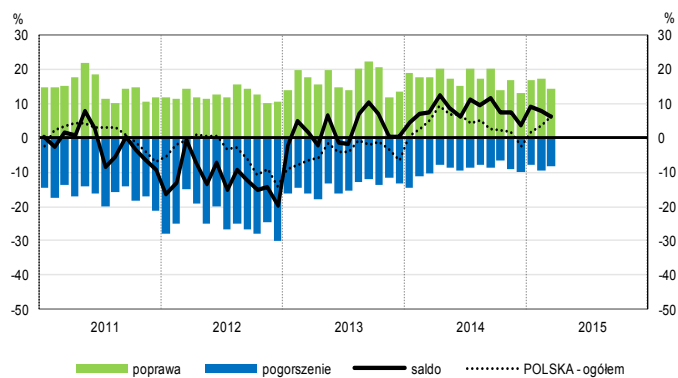
Ogólny klimat koniunktury w **handlu hurtowym** oceniany jest w marcu optymistycznie, wobec negatywnych opinii z ubiegłego miesiąca. Prognozy sprzedaży oraz sytuacji finansowej są korzystne, lepsze od pesymistycznych przewidywań formułowanych w lutym. Bieżąca sprzedaż spada. Nieznacznie poprawiają się, mimo to nadal negatywne, oceny sytuacji finansowej. Możliwy jest niewielki wzrost zatrudnienia, po redukcjach planowanych przed miesiącem. Przedsiębiorcy oczekują przyspieszenia dynamiki cen.

Oceny ogólnego klimatu koniunktury w **handlu detalicznym** są bardziej pozytywne od zgłaszanych przed miesiącem. Poprawiają się, mimo to nadal negatywne, diagnozy sprzedaży oraz sytuacji finansowej. Odpowiednie prognozy są optymistyczne, lepsze od formułowanych w lutym. Redukcje zatrudnienia mogą być niewielkie, ale nieco większe od planowanych miesiąc wcześniej. Przedsiębiorcy przewidują utrzymanie dynamiki cen.

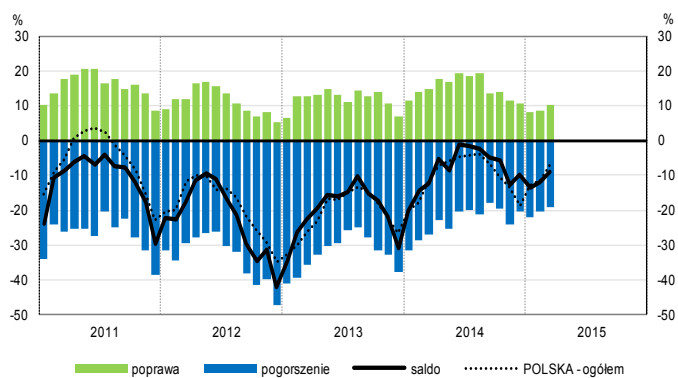
Kierujący jednostkami z sekcji **działalność związana z zakwaterowaniem i usługami gastronomicznymi** oceniają w marcu koniunkturę pozytywnie, po negatywnych opiniach sprzed miesiąca i sprzed roku. Oceny koniunktury formułowane przez dyrektorów podmiotów z sekcji **informacja i komunikacja** są pesymistyczne, zbliżone do zgłaszanych w lutym br., ale lepsze od odnotowanych w marcu ub. r. Firmy z sekcji **transport i gospodarka magazynowa** oceniają koniunkturę nieco bardziej niekorzystnie niż przed miesiącem i gorzej od nieznacznie pozytywnych opinii sprzed roku.

# OGÓLNY KLIMAT KONIUNKTURY WEDŁUG SEKCJI / DZIAŁÓW PKD

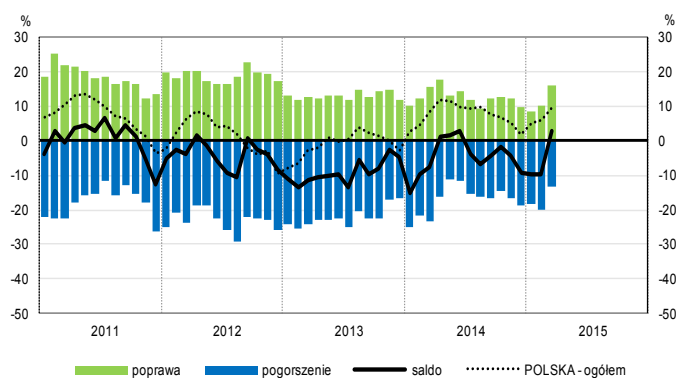
## Przetwórstwo przemysłowe (sekcja C)



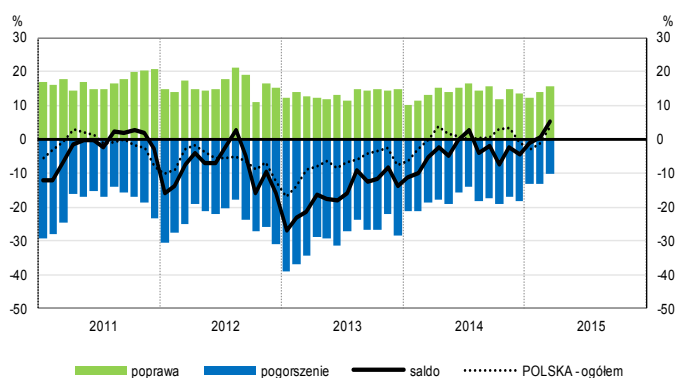
## Budownictwo (sekcja F)



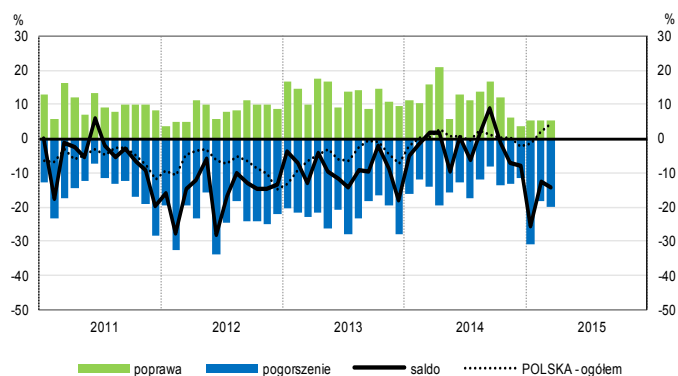
## Handel hurtowy (dział 46)



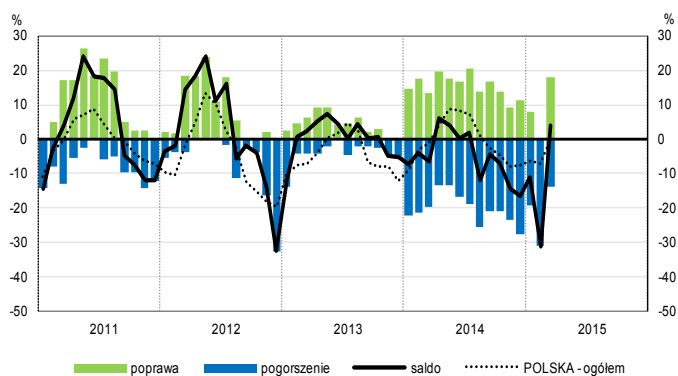
## Handel detaliczny (działy 45+47)



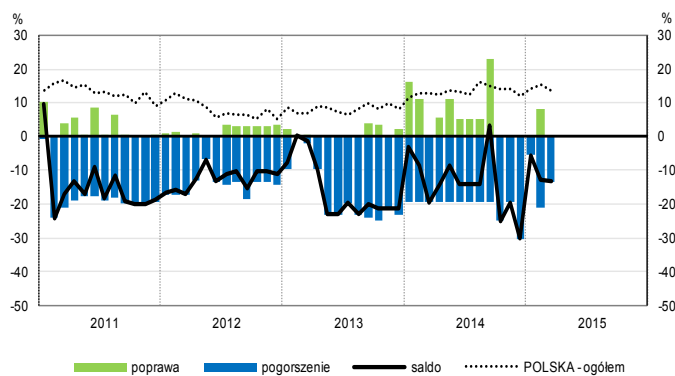
## Transport i gospodarka magazynowa (sekcja H)



## Zakwaterowanie i gastronomia (sekcja I)

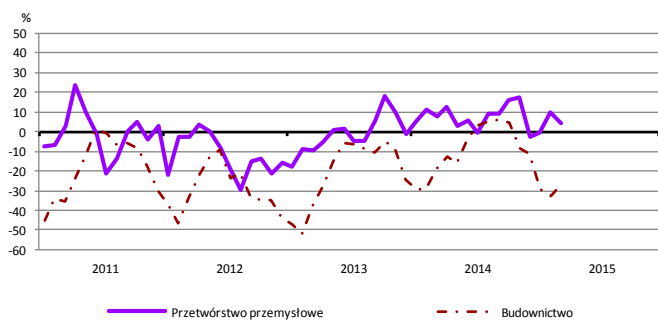


## Informacja i komunikacja (sekcja J)

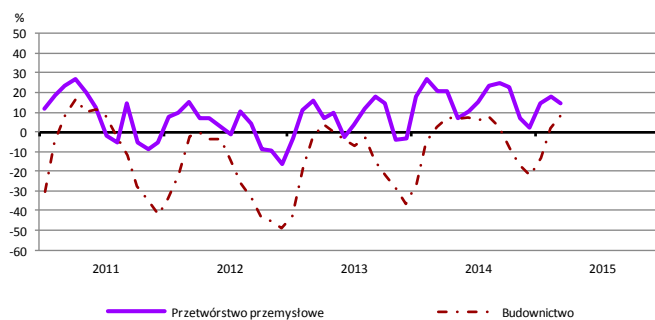


# WYBRANE WSKAŹNIKI WEDŁUG SEKCJI / DZIAŁÓW PKD

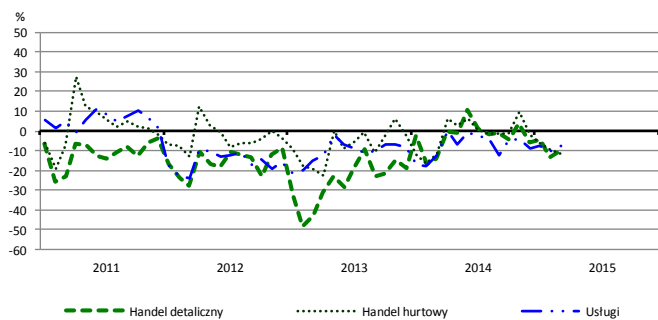
## Bieżąca produkcja



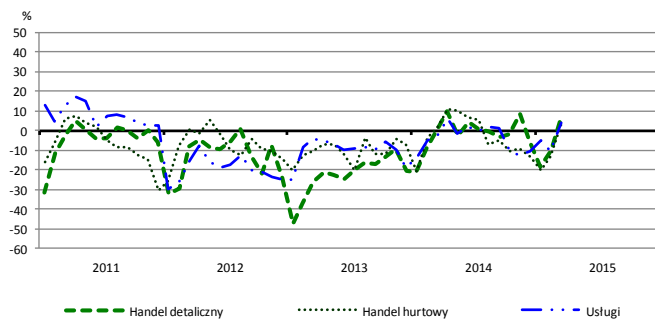
## Przewidywana produkcja



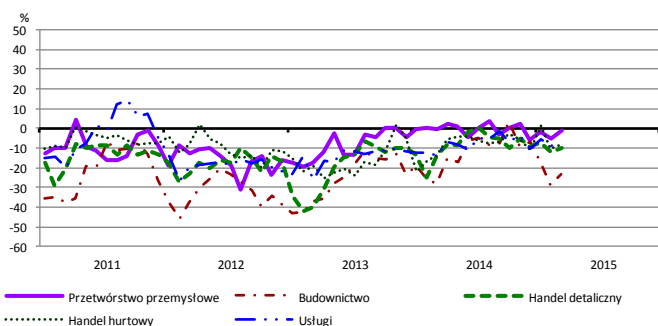
## Bieżąca sprzedaż



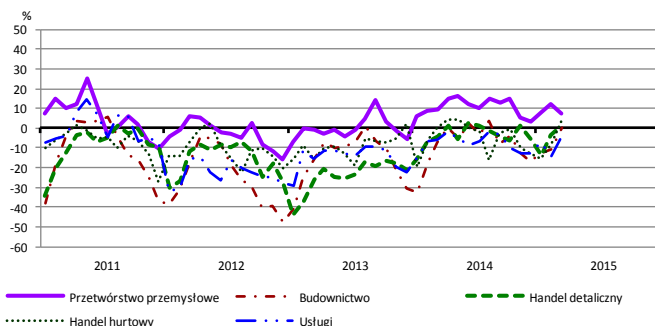
## Przewidywana sprzedaż



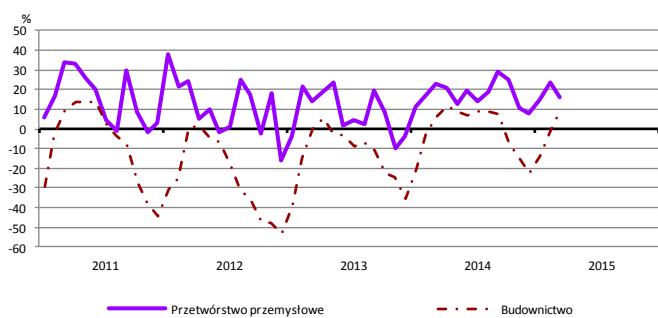
## Bieżąca sytuacja finansowa



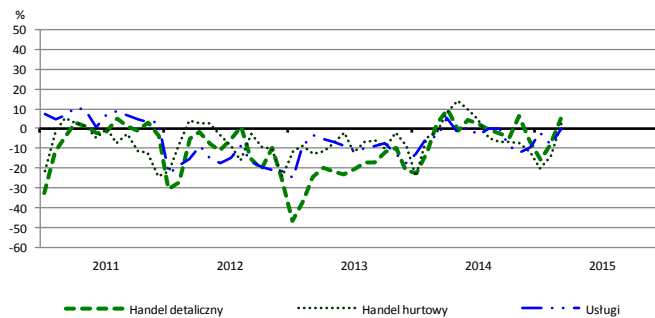
## Przewidywana sytuacja finansowa



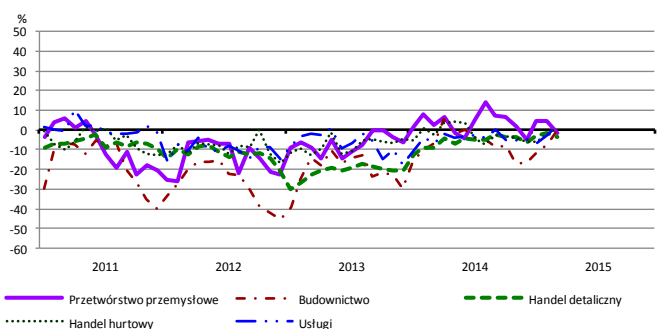
## Przewidywany portfel zamówień na rynku krajowym



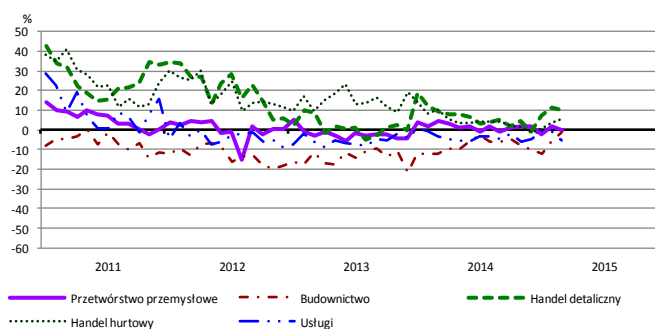
## Przewidywany popyt



## Przewidywane zatrudnienie

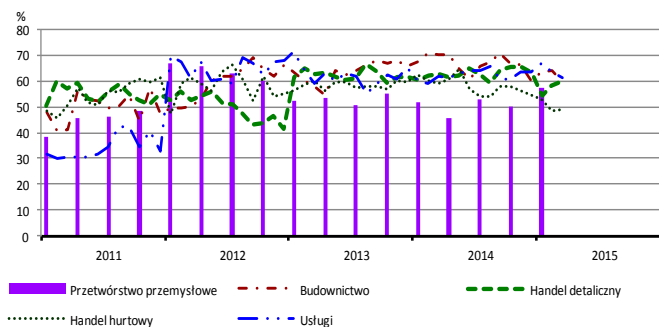


## Przewidywane ceny

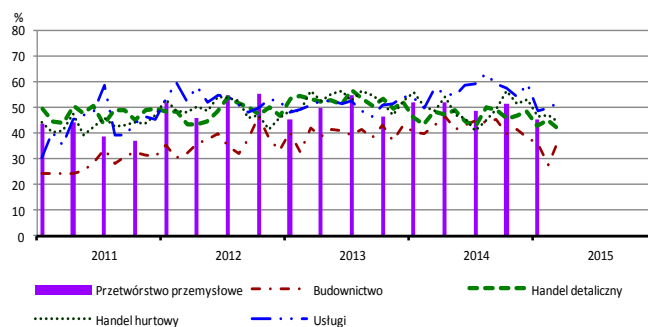


# BARIERY DZIAŁALNOŚCI GOSPODARCZEJ

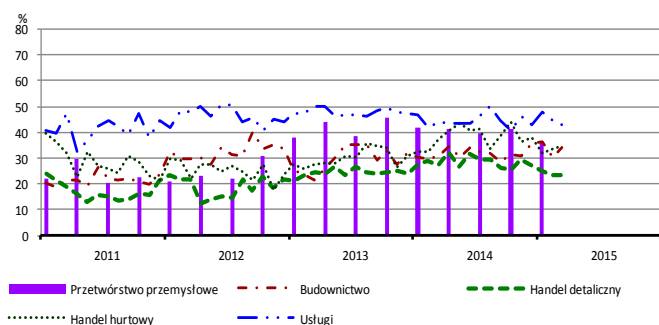
## Koszty zatrudnienia



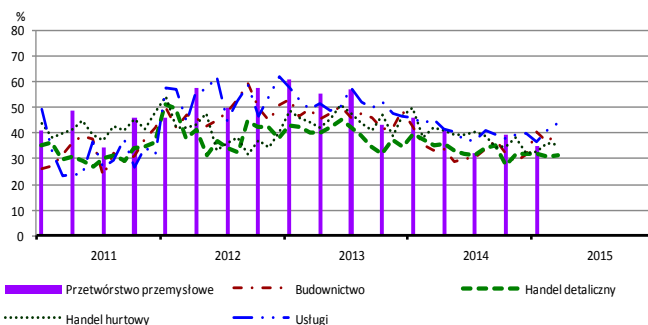
## Wysokie obciążenia na rzecz budżetu



## Niejasne i niespójne przepisy prawne



## Niepewność ogólnej sytuacji gospodarczej



Największy odsetek przedsiębiorców **nieodczuwających żadnych barier w prowadzeniu bieżącej działalności gospodarczej** w marcu br. jest odnotowany w jednostkach prowadzących działalność z zakresu usług (10,3%), w dalszej kolejności – budownictwa (9,0%), handlu hurtowego (5,9%), handlu detalicznego (3,3%).

Największe trudności napotymane przez przedsiębiorstwa **budowlano-montażowe** zgłaszające bariery związane są z kosztami zatrudnienia (60% w marcu br., 70% w analogicznym miesiącu ub. r. – jest to bariera, której znaczenie w skali roku spadło w znacznym stopniu) oraz konkurencją na rynku (55% w marcu br., 52% przed rokiem). W podobnym stopniu jak koszty zatrudnienia spadło również znaczenie bariery związanej z niedoborem wykwalifikowanych pracowników (z 28% do 17%). W porównaniu z marcem 2014 r. najbardziej wzrosło odczuwanie barier związanych z niepewnością ogólnej sytuacji gospodarczej (z 33% do 40%) oraz niedostatecznym popytem (z 35% do 41%).

Podmioty prowadzące działalność w zakresie **handlu hurtowego** najczęściej wskazują trudności związane z kosztami zatrudnienia (barierę tę sygnalizuje w marcu br. 49% przedsiębiorstw, 59% w analogicznym miesiącu ub. r.). Bariery, której znaczenie w ujęciu rocznym wzrosło w największym stopniu są wysokie odsetki bankowe (z 18% do 23%), a spadło – barier związanych z trudnościami w rozrachunkach z kontrahentami (z 38% do 25%) oraz kosztami zatrudnienia.

Przedsiębiorcy prowadzący działalność z zakresu **handlu detalicznego** najbardziej odczuwają bariery związane z konkurencją na rynku (barierę tę sygnalizuje w marcu br. 63% przedsiębiorstw w marcu br., 60% w analogicznym miesiącu ub. r.) oraz kosztami zatrudnienia (60% w marcu br., 63% przed rokiem). W ujęciu rocznym najbardziej spadło znaczenie barier związanych z wysokimi obciążeniami na rzecz budżetu (z 49% do 42%), a także niejasnymi i niespójnymi przepisami prawnymi (z 28% do 23%).

Największe trudności wskazywane przez firmy **usługowe** zgłaszające bariery związane są z kosztami zatrudnienia (61% w marcu br., 62% przed rokiem). W porównaniu z marcem ub. r. najbardziej wzrosło znaczenie bariery związanej z konkurencją firm krajowych (z 43% do 49%), a spadło – barier związanych z wysokimi obciążeniami na rzecz budżetu (z 57% do 52%) oraz niedostatecznym popytem (z 34% do 29%).

W **przetwórstwie przemysłowym** badaniem objęte są podmioty o liczbie pracujących 10 i więcej osób. W pozostałych badaniach (**budownictwo, handel hurtowy i detaliczny, usługi**) uczestniczą również podmioty o liczbie pracujących do 9 osób.

**Przetwórstwo przemysłowe** — sekcja C; **Budownictwo** — sekcja F; **Handel hurtowy** — dział 46; **Handel detaliczny** — działy 45 i 47  
**Usługi** — sekcje: H – Transport i gospodarka magazynowa, I – Działalność związana z zakwaterowaniem i usługami gastronomicznymi, J – Informacja i komunikacja, K – Działalność finansowa i ubezpieczeniowa, L – Działalność związana z obsługą rynku nieruchomości, M – Działalność profesjonalna, naukowa i techniczna, N – Działalność w zakresie usług administrowania i działalność wspierająca, P – Edukacja, Q – Opieka zdrowotna i pomoc społeczna, R – Działalność związana z kulturą, rozrywką i rekreacją, S – Pozostała działalność usługowa

Opracowanie merytoryczne:  
**Departament Przedsiębiorstw**  
 Hanna Sękowska Tel. 22 608 36 51,  
 Magdalena Świącka Tel. 22 608 35 50,  
 Olga Gaca Tel. 22 608 36 51,  
 Hubert Stefaniak Tel. 22 608 35 50,  
 Łukasz Gontarz Tel. 22 608 36 51.

Rozpowszechnianie:  
**Rzecznik Prasowy Prezesa GUS**  
**Artur Satora**  
**Tel: 22 608 3475, 22 608 3009**  
 e-mail: [rzecznik@stat.gov.pl](mailto:rzecznik@stat.gov.pl)

Wyniki badania koniunktury w przemyśle, budownictwie, handlu i usługach można znaleźć na stronie GUS  
<http://stat.gov.pl/obszary-tematyczne/koniunktura/koniunktura/koniunktura-w-przemysle-budownictwie-handlu-i-uslugach-2000-2015.4.8.html>  
 Zeszyt Metodologiczny „Badanie koniunktury gospodarczej GUS”, 2014  
[http://stat.gov.pl/download/gfx/portalinformacyjny/pl/defaultaktualnosci/5516/5/5/1/badanie\\_koniunktury\\_gospodarczej\\_2014\\_05\\_22.pdf](http://stat.gov.pl/download/gfx/portalinformacyjny/pl/defaultaktualnosci/5516/5/5/1/badanie_koniunktury_gospodarczej_2014_05_22.pdf)