

# Koniunktura gospodarcza, opinie formułowane przez jednostki z siedzibą w województwie LUBUSKIM – październik 2022 r.

## Pogłębione pytania o aktualne zagadnienia gospodarcze oraz wpływ wojny w Ukrainie na koniunkturę – oceny i oczekiwania

31.10.2022 r.

↓ -8,0

Wskaźnik ogólnego klimatu koniunktury gospodarczej w przetwórstwie przemysłowym

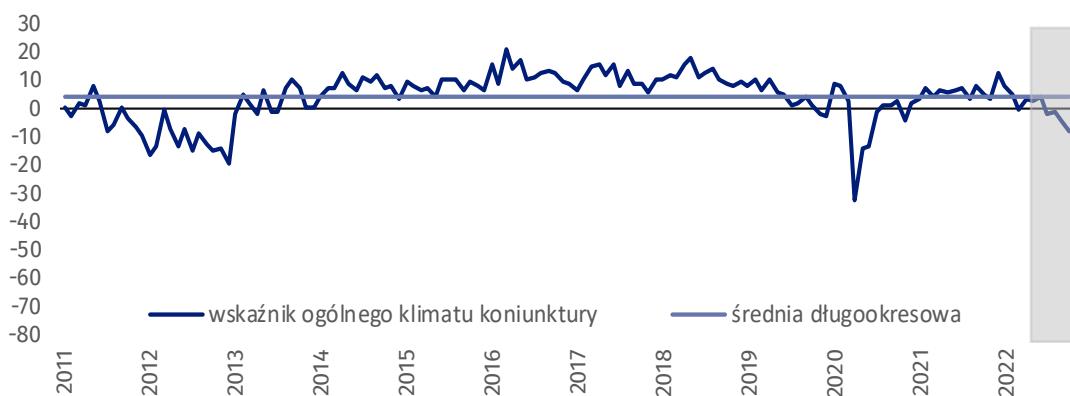
W październiku w większości badanych obszarów przedsiębiorcy oceniają koniunkturę gorzej niż we wrześniu. Największe pogorszenie wskaźnika ogólnego klimatu koniunktury nastąpiło w sekcji zakwaterowanie i gastronomia. Wskaźnik wzrósł jedynie w sekcji informacja i komunikacja oraz w dziale handel hurtowy.

Do badania za bieżący miesiąc – odpowiedzi udzielane w okresie od 1 do 10 dnia bm. – dołączono moduł pytań diagnozujących wpływ wojny w Ukrainie na koniunkturę gospodarczą oraz dotyczących procesów cenowych (wyniki w Aneksie).



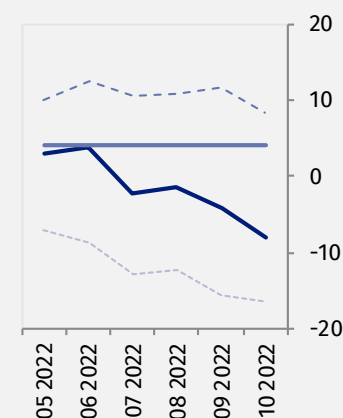
### Przetwórstwo przemysłowe (wykres 1)

Wskaźnik ogólnego klimatu koniunktury kształtuje się na poziomie minus 8,0, tj. niższym niż przed miesiącem (minus 4,1).



Wskaźnik ogólnego klimatu koniunktury i jego składowe w ostatnich sześciu miesiącach

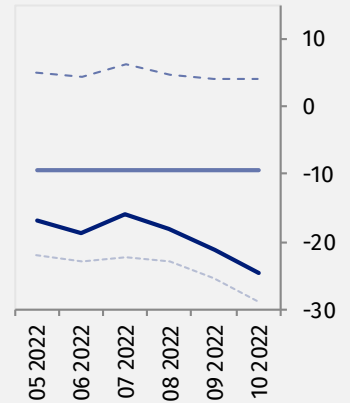
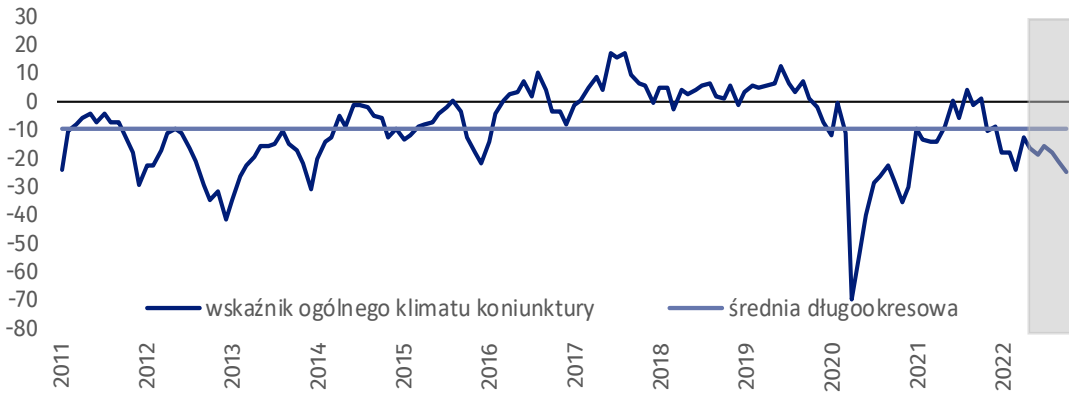
— wskaźnik ogólnego klimatu koniunktury  
— średnia długookresowa  
- - - poprawa [%]  
- - - - pogorszenie [%]





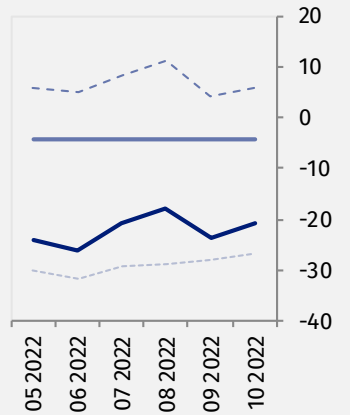
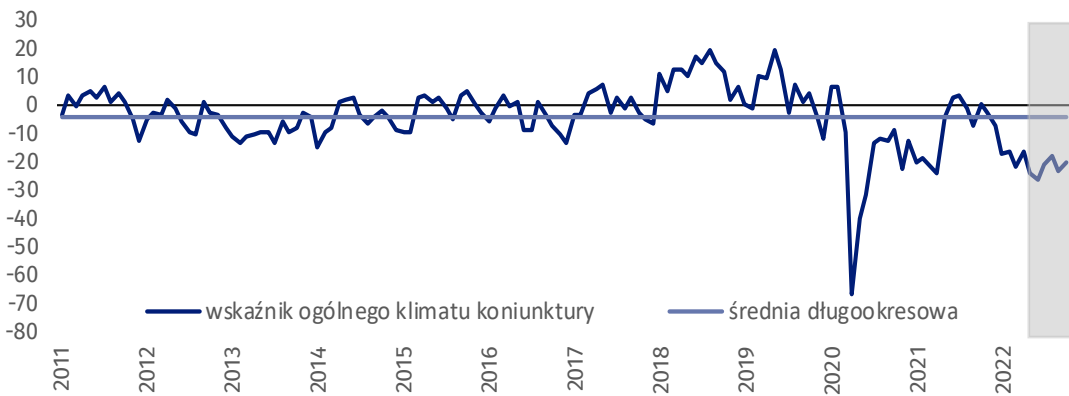
### Budownictwo (wykres 2)

W październiku wskaźnik ogólnego klimatu koniunktury kształtuje się na poziomie minus 24,6, tj. niższym niż we wrześniu (minus 21,3).



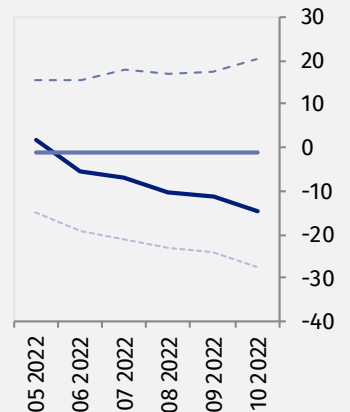
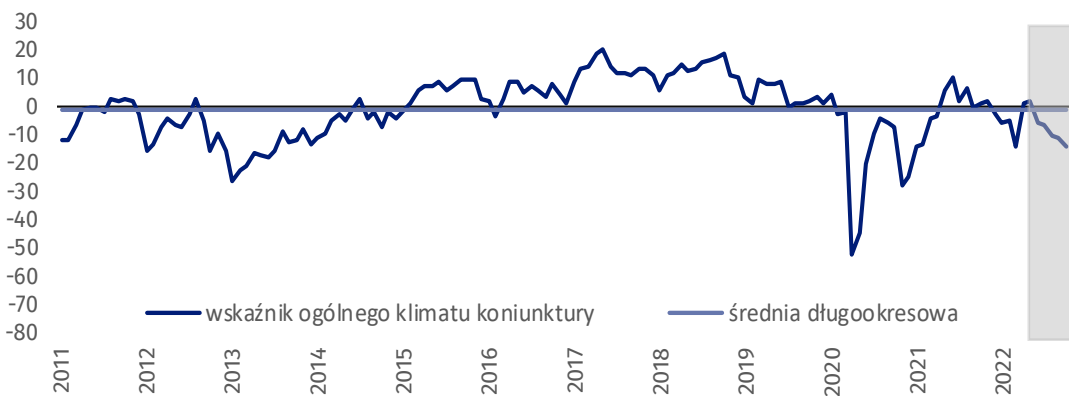
### Handel hurtowy (wykres 3)

W październiku wskaźnik ogólnego klimatu koniunktury kształtuje się na poziomie minus 20,7, tj. wyższym niż przed miesiącem (minus 23,7).



### Handel detaliczny (wykres 4)

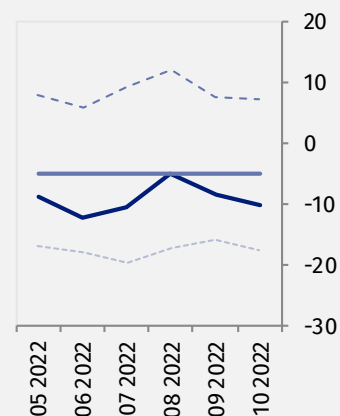
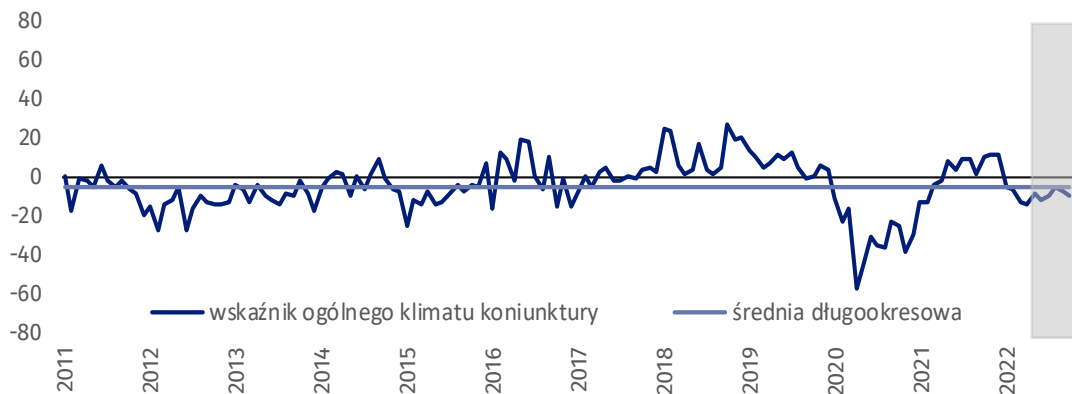
W bieżącym miesiącu wskaźnik ogólnego klimatu koniunktury kształtuje się na poziomie minus 14,6, tj. niższym niż we wrześniu (minus 11,2).





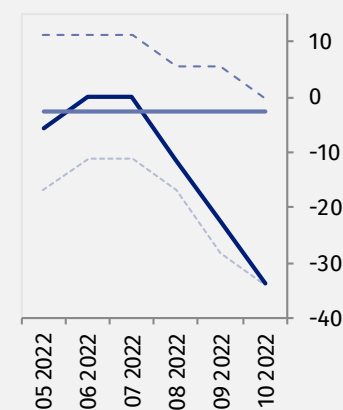
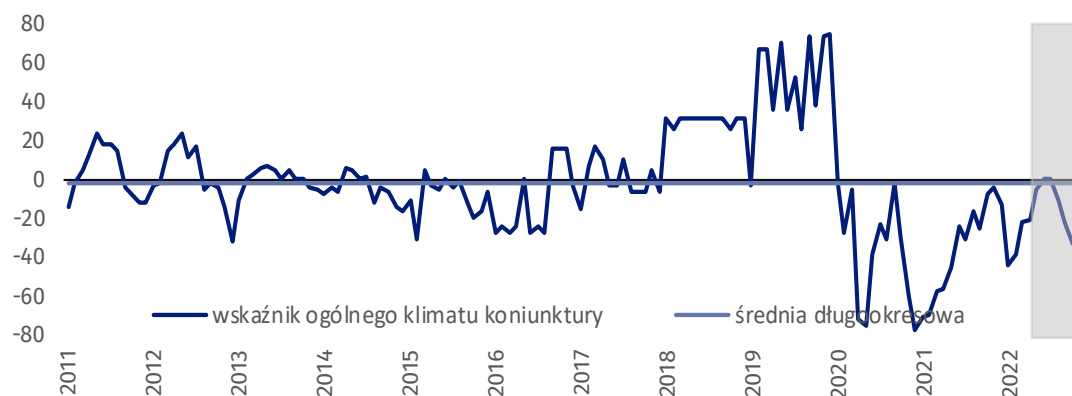
### Transport i gospodarka magazynowa (wykres 5)

W październiku wskaźnik ogólnego klimatu koniunktury kształtuje się na poziomie minus 10,2, tj. niższym niż przed miesiącem (minus 8,3).



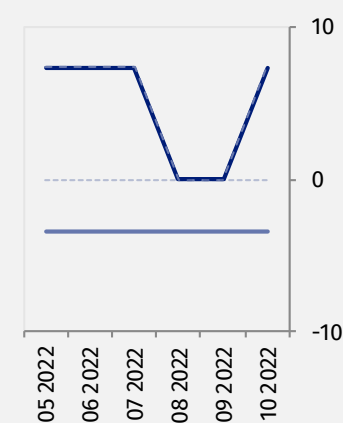
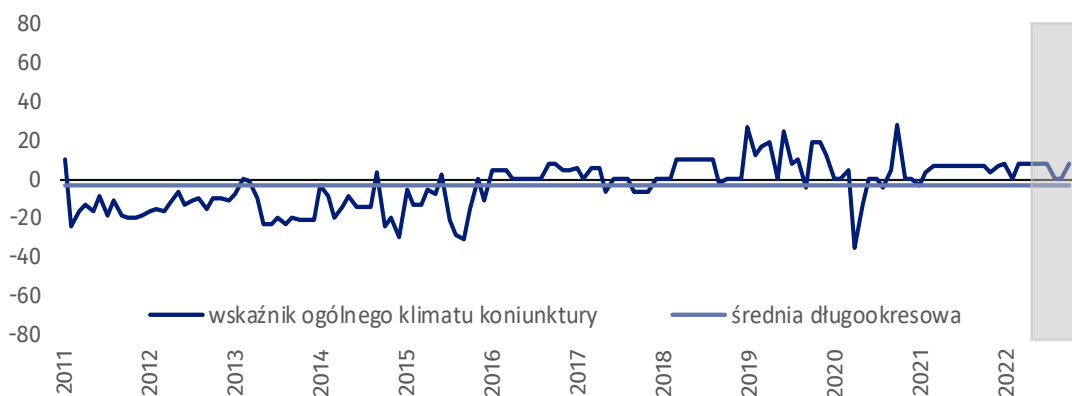
### Zakwaterowanie i gastronomia (wykres 6)

W bieżącym miesiącu wskaźnik ogólnego klimatu koniunktury kształtuje się na poziomie minus 33,8, tj. niższym niż we wrześniu (minus 22,5).



### Informacja i komunikacja (wykres 7)

Wskaźnik ogólnego klimatu koniunktury kształtuje się na poziomie plus 7,4, tj. wyższym niż we wrześniu (0,0).



**Tablica 1. Wskaźniki ogólnego klimatu koniunktury według rodzaju działalności**






WYSZCZEGÓLNIENIE		Analogiczny miesiąc ubiegłego roku	Ubiegły miesiąc	<b>Bieżący miesiąc</b>	Średnia długookresowa
<b>Przetwórstwo przemysłowe</b> 	wskaźnik ogólnego klimatu koniunktury	4,9	-4,1	<b>-8,0</b>	4,0
	składowa "diagnostyczna" wskaźnika	8,2	2,8	<b>-1,3</b>	1,1
	składowa "prognostyczna" wskaźnika	1,5	-10,9	<b>-14,7</b>	6,9
<b>Budownictwo</b> 	wskaźnik ogólnego klimatu koniunktury	1,2	-21,3	<b>-24,6</b>	-9,4
	składowa "diagnostyczna" wskaźnika	-3,6	-14,5	<b>-19,6</b>	-11,1
	składowa "prognostyczna" wskaźnika	5,9	-28,0	<b>-29,6</b>	-7,6
<b>Handel hurtowy</b> 	wskaźnik ogólnego klimatu koniunktury	0,0	-23,7	<b>-20,7</b>	-4,4
	składowa "diagnostyczna" wskaźnika	7,4	-9,2	<b>-9,1</b>	0,5
	składowa "prognostyczna" wskaźnika	-7,4	-38,1	<b>-32,3</b>	-9,3
<b>Handel detaliczny</b> 	wskaźnik ogólnego klimatu koniunktury	0,8	-11,2	<b>-14,6</b>	-1,2
	składowa "diagnostyczna" wskaźnika	11,7	10,2	<b>2,9</b>	4,8
	składowa "prognostyczna" wskaźnika	-10,2	-32,6	<b>-32,1</b>	-7,1
<b>Transport i gospodarka magazynowa</b> 	wskaźnik ogólnego klimatu koniunktury	9,8	-8,3	<b>-10,2</b>	-5,0
	składowa "diagnostyczna" wskaźnika	17,0	-0,1	<b>-3,0</b>	0,2
	składowa "prognostyczna" wskaźnika	2,6	-16,4	<b>-17,3</b>	-10,1
<b>Zakwaterowanie i gastronomia</b> 	wskaźnik ogólnego klimatu koniunktury	-7,2	-22,5	<b>-33,8</b>	-2,5
	składowa "diagnostyczna" wskaźnika	-25,8	-11,2	<b>-33,7</b>	-8,6
	składowa "prognostyczna" wskaźnika	11,4	-33,8	<b>-33,8</b>	3,7
<b>Informacja i komunikacja</b> 	wskaźnik ogólnego klimatu koniunktury	6,6	0,0	<b>7,4</b>	-3,4
	składowa "diagnostyczna" wskaźnika	13,2	0,0	<b>14,7</b>	0,1
	składowa "prognostyczna" wskaźnika	0,0	0,0	<b>0,0</b>	-6,9

## Aneks

# Pogłębione pytania o aktualne zagadnienia gospodarcze oraz wpływ wojny w Ukrainie na koniunkturę – oceny i oczekiwania






Badanie zostało przeprowadzone od 1 do 10 dnia bieżącego miesiąca na próbie jednostek przemysłowych, budowlanych, handlowych i usługowych. Pytania zostały podzielone na dwie sekcje – pytań dotyczących wpływu wojny w Ukrainie na koniunkturę gospodarczą oraz pytań dotyczących procesów cenowych. Odpowiedzi na cały dodatkowy blok pytań są udzielane na zasadzie dobrowolności. W poniższej tabeli we wszystkich pytaniach prezentowany jest procent (ważony) odpowiedzi respondentów na dany wariant. Dane zostały zagregowane zgodnie z metodologią agregacji (ważenia) stosowaną standardowo w badaniu koniunktury gospodarczej.

**Tablica 2. Pogłębione pytania o aktualne zagadnienia gospodarcze**

Pytania	 Przetwórstwo przemysłowe	 Budownictwo	 Handel hurtowy	 Handel detaliczny	 Usługi
<b>PYTANIA O WPŁYW WOJNY W UKRAINIE</b>					
<b>1. Negatywne skutki wojny w Ukrainie i jej konsekwencje dla prowadzonej przez Państwa firmę działalności gospodarczej będą w bieżącym miesiącu:</b>					
brak negatywnych skutków	18,8	18,2	40,9	13,4	5,6
nieznaczne	42,7	30,3	31,6	59,2	59,4
poważne	30,8	38,3	15,6	8,7	35,0
zagrożające stabilności firmy	7,7	13,2	11,9	18,7	0,0
suma (brak negatywnych skutków + nieznaczne)	61,5	48,5	72,5	72,6	65,0
suma (poważne + zagrożające stabilności firmy)	38,5	51,5	27,5	27,4	35,0
<b>2. Z zaobserwowanych w ostatnim miesiącu negatywnych skutków wojny w Ukrainie najbardziej do Państwa firmy odnoszą się:</b>					
spadek sprzedaży / spadek przychodów	17,6	33,3	31,6	36,8	15,3
wzrost kosztów	97,8	91,9	15,6	57,4	94,4
zakłócenie w łańcuchu dostaw	54,8	51,4	19,7	14,7	18,6
duże zaburzenia organizacyjne w funkcjonowaniu przedsiębiorstwa	7,7	0,0	0,0	2,7	11,2
problemy z bieżącym finansowaniem	24,0	20,2	7,8	0,0	24,1
nadmierne zapasy	0,0	8,1	0,0	0,0	5,6
zerwanie umów ze wschodnimi kontrahentami	7,7	0,0	0,0	3,4	0,0
<b>3. Jeżeli w Państwa firmie są zatrudnieni pracownicy z Ukrainy, to czy w związku z wojną w Ukrainie zaobserwowali Państwo w ubiegłym miesiącu:<sup>1</sup></b>					
odpływ pracowników z Ukrainy	41,9	38,3	7,8	11,3	49,1
nieznaczny	40,2	38,3	7,8	11,3	43,5
poważny	1,7	0,0	0,0	0,0	5,6
napływ pracowników z Ukrainy	41,9	38,3	7,8	8,0	57,6
nieznaczny	41,9	38,3	7,8	8,0	57,6
poważny	0,0	0,0	0,0	0,0	0,0
nie dotyczy	58,1	61,7	89,5	62,2	36,8

<sup>1</sup> Dopuszczalne było równoczesne zaznaczenie po jednej odpowiedzi dla każdego z wariantów („odpływ” i „napływ”), w związku z tym suma wariantów może przekroczyć 100%. Odpowiedź „nie dotyczy” zaznaczana była w przypadku, gdy firma nie zatrudnia pracowników z Ukrainy lub nie zaobserwowała w ubiegłym miesiącu ich „odpływu” czy „napływu”.

**Tablica 2. Pogłębione pytania o aktualne zagadnienia gospodarcze (dok.)**

Pytania					
	Przetwórstwo przemysłowe	Budownictwo	Handel hurtowy	Handel detaliczny	Usługi
<b>PROCESY CENOWE</b>					
<b>4. Jak Państwa zdaniem kształtować się będą ceny usług/materiałów/surowców wykorzystywanych przez Państwa firmę w ramach prowadzonej działalności gospodarczej?</b>					
<b>w krótkim okresie (1-3 miesiące) - w porównaniu z aktualną sytuacją</b>					
wzrosną szybciej	59,0	58,6	53,8	55,5	77,7
wzrosną wolniej	39,4	41,4	23,8	11,3	12,6
ustabilizują się	1,6	0,0	10,5	29,8	9,7
spadną	0,0	0,0	11,9	3,4	0,0
<b>w dłuższym okresie (najbliższe 12 miesięcy) - w porównaniu z aktualną sytuacją</b>					
wzrosną szybciej	51,3	58,6	53,8	52,8	72,1
wzrosną wolniej	47,1	23,2	7,8	8,7	18,2
ustabilizują się	1,6	18,2	38,4	35,1	9,7
spadną	0,0	0,0	0,0	3,4	0,0
<b>5. Które z poniższych czynników w największym stopniu wpłyną na koszty funkcjonowania Państwa firmy w okresie najbliższego kwartału?</b>					
<b>wzrost kosztów</b>					
ceny energii i paliw	100,0	94,9	97,3	70,9	100,0
ceny czynszu, najmu lokali, itp.	61,5	56,5	65,7	36,8	74,7
ceny komponentów i usług	92,3	79,7	89,5	58,9	85,9
koszty zatrudnienia	84,6	89,8	77,6	48,1	94,4
ceny importu bezpośredniego	76,9	43,4	73,5	22,1	56,5
zmiany w przepisach i wymogach prawnych	60,6	58,6	31,6	26,7	56,5
koszty finansowania (kredyty, pożyczki, itp.)	76,9	58,6	97,3	23,4	73,2
inne	43,6	40,4	15,6	8,7	69,1
<b>spadek kosztów</b>					
ceny energii i paliw	0,0	0,0	0,0	0,0	0,0
ceny czynszu, najmu lokali, itp.	0,0	0,0	0,0	2,7	0,0
ceny komponentów i usług	0,0	0,0	0,0	0,0	0,0
koszty zatrudnienia	0,0	0,0	0,0	0,0	0,0
ceny importu bezpośredniego	0,0	8,1	0,0	0,0	0,0
zmiany w przepisach i wymogach prawnych	0,0	8,1	7,8	0,0	0,0
koszty finansowania (kredyty, pożyczki, itp.)	0,0	8,1	0,0	0,0	0,0
inne	0,0	8,1	0,0	0,0	0,0
<b>6. Czy obserwowane i przewidywane zmiany w warunkach finansowania przedsiębiorstwa (koszty kredytów bankowych i ich dostępność, kredyt kupiecki, odroczone płatności, itp.) spowodują, w najbliższych 12 miesiącach, w przypadku:</b>					
<b>decyzji inwestycyjnych</b>					
odłożenie	56,4	56,5	85,4	38,8	94,4
przyspieszenie	1,7	0,0	0,0	0,0	0,0
nie mam zdania	41,9	43,5	14,6	61,2	5,6
<b>produkcji / sprzedaży</b>					
ograniczenie	41,0	56,5	69,8	38,8	72,1
wzrost	3,4	0,0	0,0	0,0	0,0
nie mam zdania	55,6	43,5	30,2	61,2	27,9
<b>zatrudnienia</b>					
ograniczenie	58,1	56,5	69,8	44,1	68,0
wzrost	1,7	8,1	0,0	0,0	0,0
nie mam zdania	40,2	35,4	30,2	55,9	32,0

W przypadku cytowania danych Głównego Urzędu Statystycznego prosimy o zamieszczenie informacji: „Źródło danych GUS”, a w przypadku publikowania obliczeń dokonanych na danych opublikowanych przez GUS prosimy o zamieszczenie informacji: „Opracowanie własne na podstawie danych GUS”.

Opracowanie merytoryczne:  
**Urząd Statystyczny w Zielonej Górze**

**Dyrektor Roman Fedak**  
Tel: 68 322 31 12

Rzeczposzechnianie:  
**Rzecznik Prasowy Prezesa GUS**

**Karolina Banaszek**  
Tel: 695 255 011

### **Wydział Współpracy z Mediami**

Tel: 22 608 38 04

**e-mail: [obslugaprasowa@stat.gov.pl](mailto:obslugaprasowa@stat.gov.pl)**



[www.stat.gov.pl](http://www.stat.gov.pl)



[@GUS\\_STAT](https://twitter.com/GUS_STAT)



[@GlownyUrzadStatystyczny](https://www.facebook.com/GlownyUrzadStatystyczny)



[gus\\_stat](https://www.instagram.com/gus_stat)



[glownyurządstatystycznygus](https://www.youtube.com/glownyurządstatystycznygus)



[glownyurządstatystyczny](https://www.linkedin.com/company/glownyurządstatystyczny)

### **Powiązane opracowania**

[Koniunktura gospodarcza w przetwórstwie przemysłowym, budownictwie, handlu i usługach](#)

Informacje sygnałne – opinie formułowane przez jednostki z siedzibą w danym województwie dostępne na stronach Urzędów Statystycznych

[Infografika – Koniunktura gospodarcza w Polsce](#)

[Badanie koniunktury gospodarczej – zeszyt metodologiczny](#)

### **Temat dostępny w bazach danych**

[Dziedzinowa Baza Wiedzy Koniunktura Gospodarcza](#)

[Bank Danych Makroekonomicznych \(BDM\)](#)

### **Ważniejsze pojęcia dostępne w słowniku**

[Koniunktura gospodarcza](#)