

Koniunktura gospodarcza, opinie formułowane przez jednostki z siedzibą w województwie LUBUSKIM – wrzesień 2022 r.

Pogłębione pytania o aktualne zagadnienia gospodarcze oraz wpływ wojny w Ukrainie na koniunkturę – oceny i oczekiwania

30.09.2022 r.

↓ -4,1

Wskaźnik ogólnego klimatu koniunktury gospodarczej w przetwórstwie przemysłowym

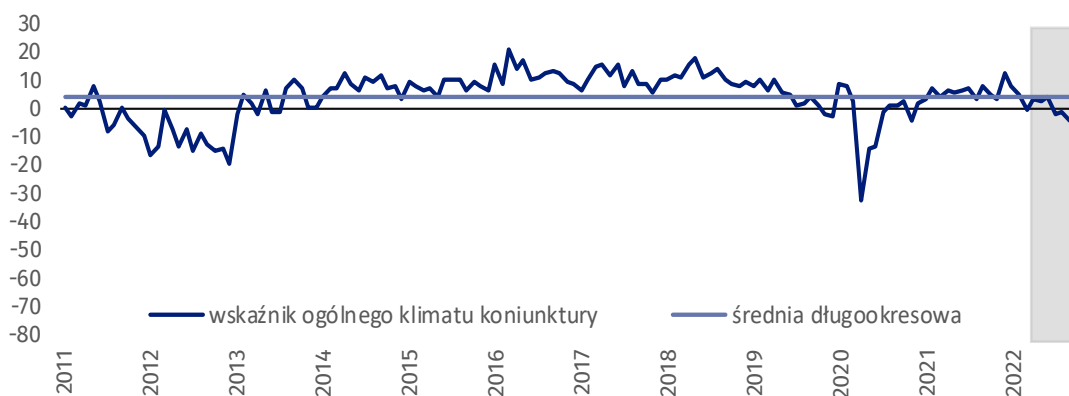
We wrześniu wskaźnik ogólnego klimatu koniunktury we wszystkich prezentowanych obszarach gospodarki kształtuje się na poziomie niższym lub zbliżonym do notowanego w sierpniu. Największy spadek ocen w tym zakresie odnotowano w działalności związanej z zakwaterowaniem i usługami gastronomicznymi.

Do badania za bieżący miesiąc – odpowiedzi udzielane w okresie od 1 do 10 dnia bm. – dołączono moduł pytań diagnozujących wpływ wojny w Ukrainie na koniunkturę gospodarczą oraz dotyczących inwestycji (wyniki w Aneksie).



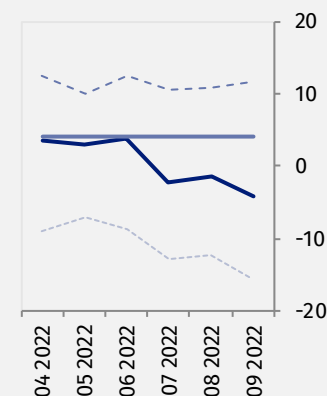
Przetwórstwo przemysłowe (wykres 1)

Wskaźnik ogólnego klimatu koniunktury kształtuje się na poziomie minus 4,1, tj. niższym niż przed miesiącem (minus 1,5) oraz niższym niż we wrześniu ostatnich dziewięciu lat.



Wskaźnik ogólnego klimatu koniunktury i jego składowe w ostatnich sześciu miesiącach

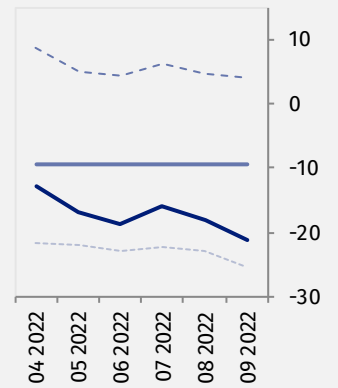
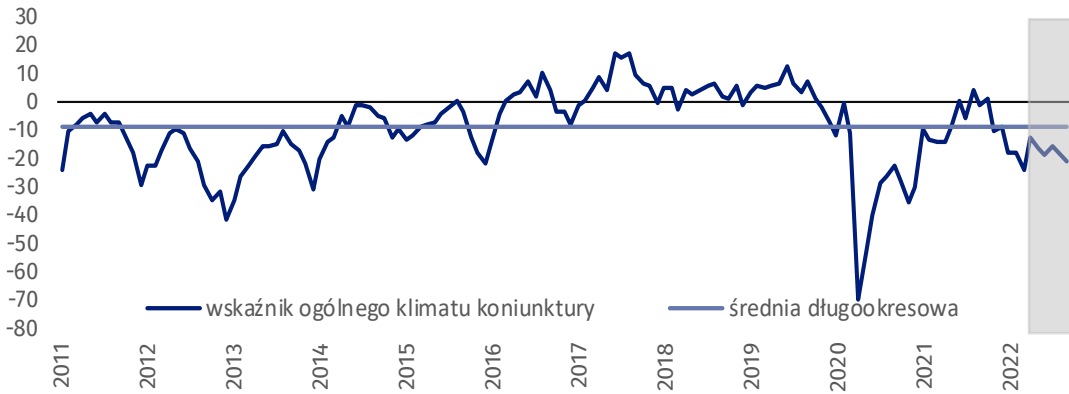
— wskaźnik ogólnego klimatu koniunktury
— średnia długookresowa
- - - poprawa [%]
- - - - pogorszenie [%]





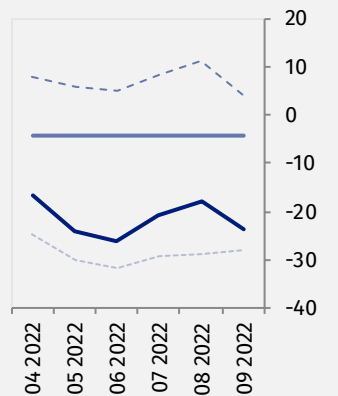
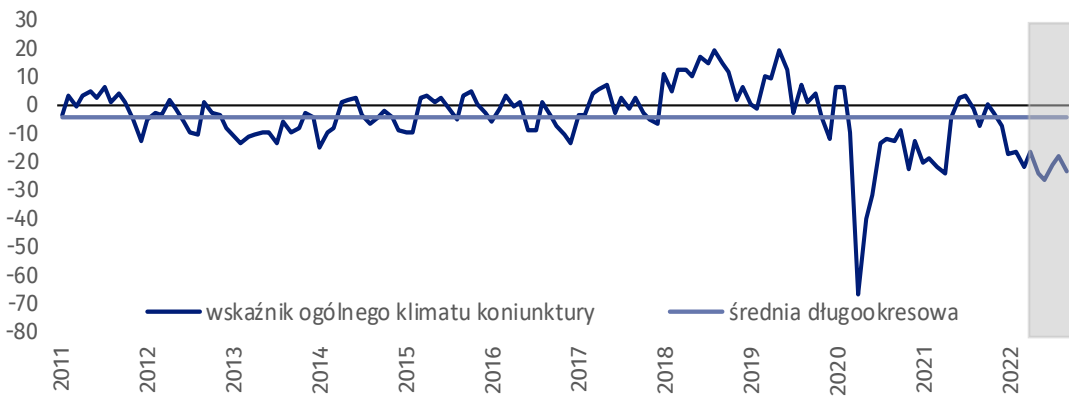
Budownictwo (wykres 2)

We wrześniu wskaźnik ogólnego klimatu koniunktury kształtuje się na poziomie minus 21,3, tj. niższym niż w sierpniu (minus 18,1) oraz niższym niż we wrześniu 2021 r.



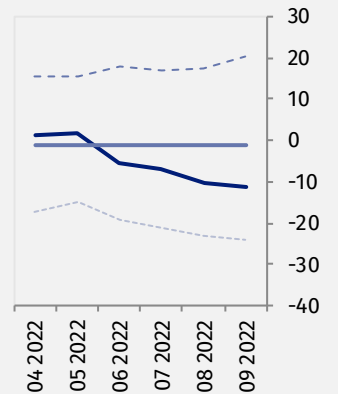
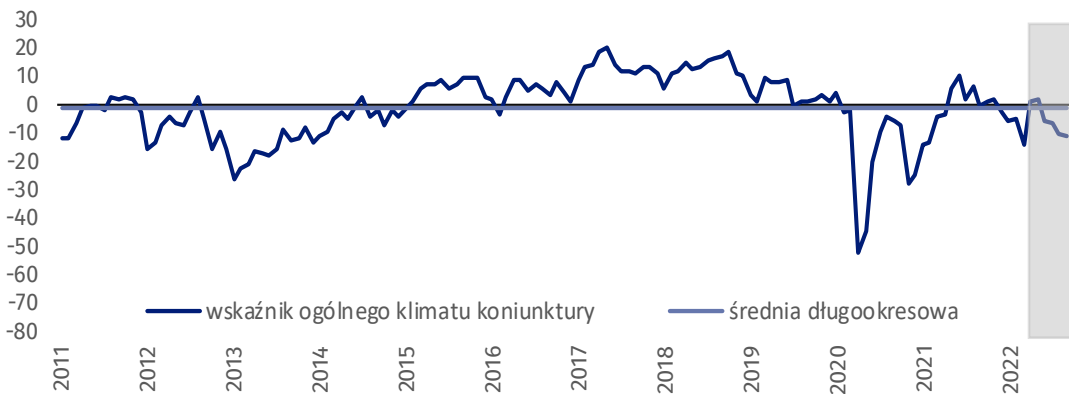
Handel hurtowy (wykres 3)

We wrześniu wskaźnik ogólnego klimatu koniunktury kształtuje się na poziomie minus 23,7, tj. niższym niż przed miesiącem (minus 17,7).



Handel detaliczny (wykres 4)

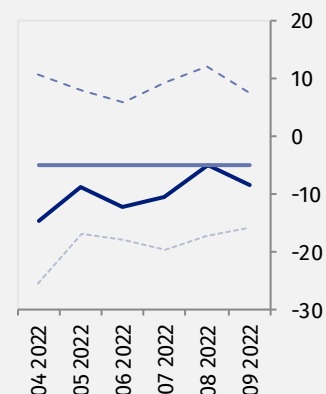
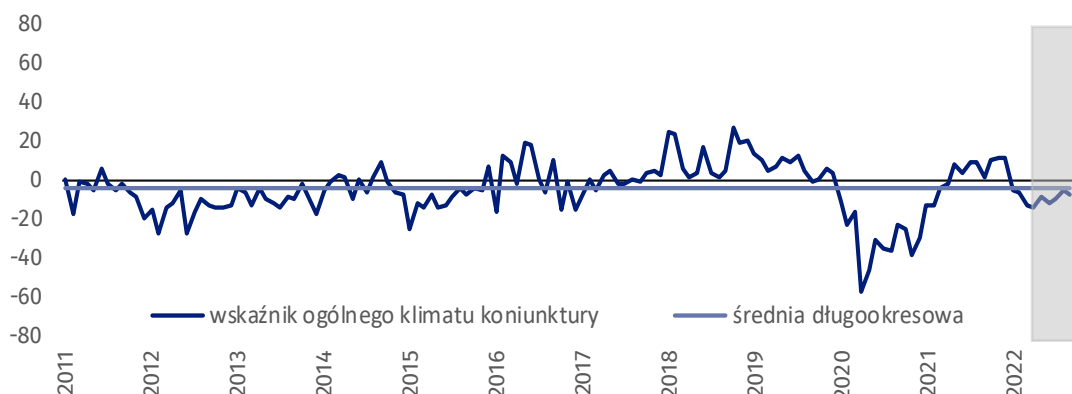
W bieżącym miesiącu wskaźnik ogólnego klimatu koniunktury kształtuje się na poziomie minus 11,2, tj. podobnym jak w sierpniu (minus 10,2). Od czterech miesięcy oceny w tym zakresie nie zwiększają się.





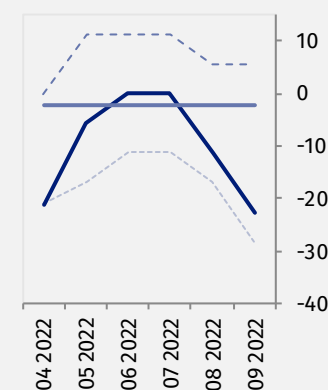
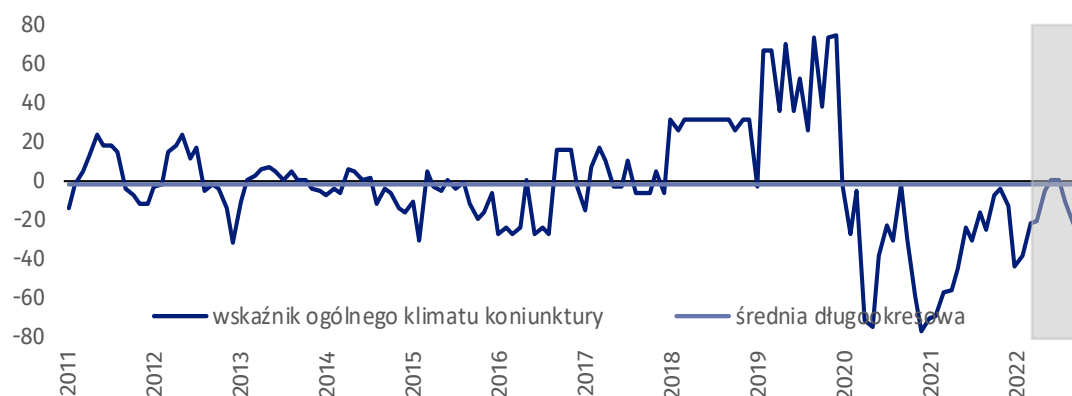
Transport i gospodarka magazynowa (wykres 5)

We wrześniu wskaźnik ogólnego klimatu koniunktury kształtuje się na poziomie minus 8,3, tj. niższym niż przed miesiącem (minus 5,0) oraz niższym niż we wrześniu ubiegłego roku.



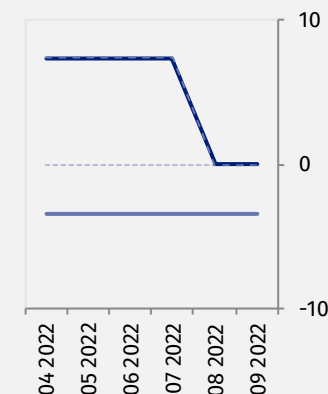
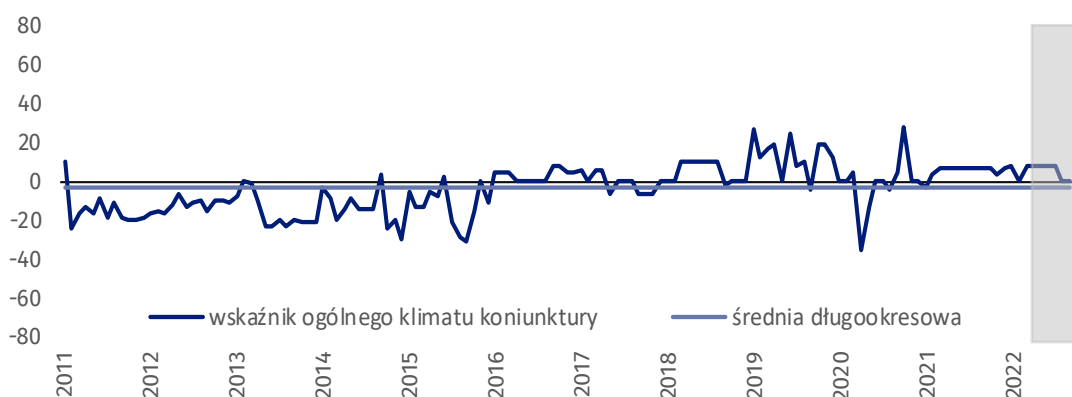
Zakwaterowanie i gastronomia (wykres 6)

W bieżącym miesiącu wskaźnik ogólnego klimatu koniunktury kształtuje się na poziomie minus 22,5, tj. niższym niż w sierpniu (minus 11,3), ale wyższym niż w analogicznym okresie poprzedniego roku.



Informacja i komunikacja (wykres 7)

Wskaźnik ogólnego klimatu koniunktury kształtuje się na poziomie 0,0, tj. takim samym jak w sierpniu (0,0), ale niższym niż we wrześniu ostatnich dwóch lat.



Tablica 1. Wskaźniki ogólnego klimatu koniunktury według rodzaju działalności






WYSZCZEGÓLNIENIE		Analogiczny miesiąc ubiegłego roku	Ubiegły miesiąc	Bieżący miesiąc	Średnia długookresowa
Przetwórstwo przemysłowe 	wskaźnik ogólnego klimatu koniunktury	7,8	-1,5	-4,1	4,1
	składowa "diagnostyczna" wskaźnika	9,0	7,5	2,8	1,1
	składowa "prognostyczna" wskaźnika	6,5	-10,5	-10,9	7,0
Budownictwo 	wskaźnik ogólnego klimatu koniunktury	-1,1	-18,1	-21,3	-9,3
	składowa "diagnostyczna" wskaźnika	-3,1	-16,6	-14,5	-11,1
	składowa "prognostyczna" wskaźnika	1,0	-19,6	-28,0	-7,4
Handel hurtowy 	wskaźnik ogólnego klimatu koniunktury	-7,5	-17,7	-23,7	-4,3
	składowa "diagnostyczna" wskaźnika	3,6	-17,8	-9,2	0,6
	składowa "prognostyczna" wskaźnika	-18,6	-17,6	-38,1	-9,1
Handel detaliczny 	wskaźnik ogólnego klimatu koniunktury	-0,2	-10,2	-11,2	-1,1
	składowa "diagnostyczna" wskaźnika	7,5	10,4	10,2	4,8
	składowa "prognostyczna" wskaźnika	-7,8	-30,8	-32,6	-6,9
Transport i gospodarka magazynowa 	wskaźnik ogólnego klimatu koniunktury	1,4	-5,0	-8,3	-4,9
	składowa "diagnostyczna" wskaźnika	6,5	3,0	-0,1	0,2
	składowa "prognostyczna" wskaźnika	-3,8	-12,9	-16,4	-10,1
Zakwaterowanie i gastronomia 	wskaźnik ogólnego klimatu koniunktury	-25,8	-11,3	-22,5	-2,2
	składowa "diagnostyczna" wskaźnika	-38,6	-11,2	-11,2	-8,4
	składowa "prognostyczna" wskaźnika	-12,9	-11,3	-33,8	4,0
Informacja i komunikacja 	wskaźnik ogólnego klimatu koniunktury	6,6	0,0	0,0	-3,5
	składowa "diagnostyczna" wskaźnika	6,6	0,0	0,0	0,0
	składowa "prognostyczna" wskaźnika	6,6	0,0	0,0	-7,0

Aneks

Pogłębione pytania o aktualne zagadnienia gospodarcze oraz wpływ wojny w Ukrainie na koniunkturę – oceny i oczekiwania






Badanie zostało przeprowadzone od 1 do 10 dnia bieżącego miesiąca na próbie jednostek przemysłowych, budowlanych, handlowych i usługowych. Pytania zostały podzielone na dwie sekcje – pytań dotyczących wpływu wojny w Ukrainie na koniunkturę gospodarczą oraz pytań dotyczących inwestycji. Odpowiedzi na cały dodatkowy blok pytań są udzielane na zasadzie dobrowolności. W poniższej tabeli we wszystkich pytaniach prezentowany jest procent (ważony) odpowiedzi respondentów na dany wariant. Dane zostały zagregowane zgodnie z metodologią agregacji (ważenia) stosowaną standardowo w badaniu koniunktury gospodarczej.

Tablica 2. Pogłębione pytania o aktualne zagadnienia gospodarcze

Pytania	    				
	Przetwórstwo przemysłowe	Budownictwo	Handel hurtowy	Handel detaliczny	Usługi
PYTANIA O WPŁYW WOJNY W UKRAINIE					
1. Negatywne skutki wojny w Ukrainie i jej konsekwencje dla prowadzonej przez Państwa firmę działalności gospodarczej będą w bieżącym miesiącu:					
brak negatywnych skutków	11,4	15,7	8,9	15,9	9,6
nieznaczne	54,0	30,8	23,7	26,0	50,5
poważne	34,6	45,9	67,4	53,1	30,3
zagrożające stabilności firmy	0,0	7,6	0,0	5,0	9,6
suma (brak negatywnych skutków + nieznaczne)	65,4	46,5	32,6	41,9	60,1
suma (poważne + zagrożające stabilności firmy)	34,6	53,5	67,4	58,1	39,9
2. Z zaobserwowanych w ostatnim miesiącu negatywnych skutków wojny w Ukrainie najbardziej do Państwa firmy odnoszą się:					
spadek sprzedaży – spadek przychodów	16,6	15,7	14,8	45,0	11,3
wzrost kosztów	92,0	69,2	44,4	36,4	88,7
zakłócenie w łańcuchu dostaw	35,7	61,6	14,8	18,2	16,1
duże zaburzenia organizacyjne w funkcjonowaniu przedsiębiorstwa	8,7	15,1	0,0	0,0	4,8
problemy z bieżącym finansowaniem	8,7	22,7	5,8	2,5	13,0
nadmierne zapasy	0,0	8,1	0,0	2,7	11,3
zerwanie umów ze wschodnimi kontrahentami	25,3	0,0	0,0	0,0	4,8
3. Jeżeli w Państwa firmie są zatrudnieni pracownicy z Ukrainy, to czy w związku z wojną w Ukrainie zaobserwowali Państwo w ubiegłym miesiącu:¹					
odpływ pracowników z Ukrainy	68,9	15,1	5,8	10,3	40,2
nieznaczny	58,6	15,1	5,8	10,3	40,2
poważny	10,3	0,0	0,0	0,0	0,0
napływ pracowników z Ukrainy	52,3	31,2	11,6	15,7	44,7
nieznaczny	44,3	31,2	5,8	15,7	44,7
poważny	8,0	0,0	5,8	0,0	0,0
nie dotyczy	31,0	68,8	47,4	57,9	45,7

¹ Dopuszczalne było równoczesne zaznaczenie po jednej odpowiedzi dla każdego z wariantów („odpływ” i „napływ”), w związku z tym suma wariantów może przekroczyć 100%. Odpowiedź „nie dotyczy” zaznaczana była w przypadku, gdy firma nie zatrudnia pracowników z Ukrainy lub nie zaobserwowała w ubiegłym miesiącu ich „odpływu” czy „napływu”.

Tablica 2. Pogłębione pytania o aktualne zagadnienia gospodarcze (dok.)

Pytania					
	Przetwórstwo przemysłowe	Budownictwo	Handel hurtowy	Handel detaliczny	Usługi
PYTANIA O INWESTYCJE					
4. Jakie są Państwa aktualne przewidywania, co do poziomu inwestycji Państwa firmy w 2022 r. w odniesieniu do inwestycji zrealizowanych w 2021 r.:					
spadek poziomu inwestycji	43,7	61,5	35,4	31,4	16,7
nieznaczny	35,7	16,1	8,9	20,1	11,9
poważny	8,0	45,4	26,5	11,3	4,8
utrzymanie poziomu inwestycji	29,4	38,5	64,6	59,9	51,0
wzrost poziomu inwestycji	26,9	0,0	0,0	8,7	32,3
nieznaczny	16,6	0,0	0,0	8,7	25,8
poważny	10,3	0,0	0,0	0,0	6,5
5. Które z poniższych czynników w największym stopniu wpływają na ograniczenie skali inwestycji Państwa firmy w bieżącym roku:					
wysokie koszty realizacji inwestycji	53,3	68,8	43,5	22,7	56,5
trudności w pozyskaniu zewnętrznych źródeł finansowania	8,0	7,6	8,9	8,7	16,2
długotrwałe procedury uzyskania zgody na inwestycje	8,7	15,1	7,8	3,4	9,7
problemy z zatrudnieniem pracowników	16,6	15,1	0,0	8,7	16,1
zerwane łańcuchy dostaw	35,0	15,1	0,0	3,4	11,3
wysoka inflacja	39,0	84,3	25,7	52,2	83,9
niejasne, niespójne i niestabilne przepisy prawne	17,3	53,5	25,7	20,0	63,3
niepewna sytuacja makroekonomiczna	35,7	69,1	24,5	20,7	72,7
niedostateczny popyt na produkty/ usługi oferowane przez firmę	19,0	23,2	8,9	6,7	17,8
firma nie odczuwa ograniczeń	8,7	8,1	0,0	16,1	9,6

W przypadku cytowania danych Głównego Urzędu Statystycznego prosimy o zamieszczenie informacji: „Źródło danych GUS”, a w przypadku publikowania obliczeń dokonanych na danych opublikowanych przez GUS prosimy o zamieszczenie informacji: „Opracowanie własne na podstawie danych GUS”.

Opracowanie merytoryczne:
Urząd Statystyczny w Zielonej Górze

Dyrektor Roman Fedak
Tel: 68 322 31 12

Rzeczposzechnianie:
Rzecznik Prasowy Prezesa GUS

Karolina Banaszek
Tel: 695 255 011


Wydział Współpracy z Mediami


Tel: 22 608 38 04

e-mail: obslugaprasowa@stat.gov.pl


 www.stat.gov.pl

 [@GUS_STAT](https://twitter.com/GUS_STAT)

 [@GlownyUrzadStatystyczny](https://www.facebook.com/GlownyUrzadStatystyczny)

 [gus_stat](https://www.instagram.com/gus_stat)

 [glownyurządstatystycznygus](https://www.youtube.com/glownyurządstatystycznygus)

 [glownyurządstatystyczny](https://www.linkedin.com/company/glownyurządstatystyczny)

Powiązane opracowania

[Koniunktura gospodarcza w przetwórstwie przemysłowym, budownictwie, handlu i usługach](#)

Informacje sygnałowe – opinie formułowane przez jednostki z siedzibą w danym województwie dostępne na stronach Urzędów Statystycznych

[Infografika – Koniunktura gospodarcza w Polsce](#)

[Badanie koniunktury gospodarczej – zeszyt metodologiczny](#)

Temat dostępny w bazach danych

[Dziedzina Baza Wiedzy Koniunktura Gospodarcza](#)

[Bank Danych Makroekonomicznych \(BDM\)](#)

Ważniejsze pojęcia dostępne w słowniku

[Koniunktura gospodarcza](#)