

Warszawa, 2014–10–27

KONIUNKTURA GOSPODARCZA

w październiku 2014 r.

opinie formułowane przez jednostki, których siedziba znajduje się
w WOJEWÓDZTWIE LUBUSKIM

Przedsiębiorstwa z siedzibą w województwie lubuskim ogólny klimat koniunktury w **przetwórstwie przemysłowym** oceniają w październiku nieco mniej korzystnie niż we wrześniu. Bieżący portfel zamówień i produkcja rosną szybciej niż przed miesiącem. Odpowiednie optymistyczne prognozy są jednak ostrożniejsze od formułowanych we wrześniu. Sytuacja finansowa nie zmienia się, jej korzystne przewidywania są nieznacznie lepsze od zgłaszanych w ubiegłym miesiącu. Planowany jest wzrost zatrudnienia w tempie zbliżonym do zapowiadanego we wrześniu. Przedsiębiorcy przewidują, że ceny wyrobów przemysłowych mogą nieznacznie rosnać.

Ogólny klimat koniunktury w **budownictwie** oceniany jest w październiku negatywnie, podobnie jak we wrześniu. Diagnozy portfela zamówień oraz produkcji budowlano-montażowej są nieco mniej korzystne od zgłaszanych w ubiegłym miesiącu. Odpowiednie prognozy są pesymistyczne, gorsze od przewidywań formułowanych we wrześniu. Bieżąca sytuacja finansowa oceniana jest pozytywnie, lepiej niż w ubiegłym miesiącu. Prognozy w tym zakresie są mniej pesymistyczne od zgłaszanych we wrześniu. Redukcje zatrudnienia mogą utrzymać się na poziomie zbliżonym do zapowiadanego przed miesiącem. Ceny robót budowlano-montażowych mogą spadać w stopniu podobnym do oczekiwanego we wrześniu.

Ogólny klimat koniunktury w **handlu hurtowym** oceniany jest w październiku mniej pesymistycznie niż w ubiegłym miesiącu. Diagnozy i prognozy sytuacji finansowej są mniej niekorzystne od formułowanych we wrześniu. Utrzymuje się niewielki spadek sprzedaży odnotowany miesiąc wcześniej. Pogarszają się negatywne prognozy w tym zakresie. Możliwy jest spadek zatrudnienia, zbliżony do planowanego we wrześniu. Przedsiębiorcy przewidują, iż ceny będą rosnać nieco wolniej niż oczekiwano przed miesiącem.

Oceny ogólnego klimatu koniunktury w **handlu detalicznym** są bardziej niekorzystne niż przed miesiącem. Pogarszają się negatywne diagnozy i prognozy sytuacji finansowej oraz oceny bieżącej sprzedaży. Przewidywania dotyczące sprzedaży są mniej pesymistyczne od formułowanych we wrześniu. Spadek zatrudnienia może być niewielki, zbliżony do planowanego w ubiegłym miesiącu. Przedsiębiorcy przewidują, iż ceny towarów będą rosnać wolniej niż oczekiwano we wrześniu.

Jednostki z sekcji **transport i gospodarka magazynowa** oceniają w październiku koniunkturę negatywnie, podobnie jak przed rokiem, przy pozytywnych opiniach sprzed miesiąca. Oceny koniunktury formułowane przez dyrektorów podmiotów z sekcji **działalność związana z zakwaterowaniem i usługami gastronomicznymi** są niekorzystne, gorsze od formułowanych we wrześniu bieżącego i październiku ubiegłego roku. Kierujący firmami z sekcji **informacja i komunikacja** oceniają koniunkturę bardziej pesymistycznie niż przed rokiem i gorzej od pozytywnych opinii sprzed miesiąca.

W **przetwórstwie przemysłowym** badaniem objęte są podmioty o liczbie pracujących 10 i więcej osób. W pozostałych badaniach (**budownictwo, handel hurtowy i detaliczny, usługi**) uczestniczą również podmioty o liczbie pracujących do 9 osób.

Przetwórstwo przemysłowe — sekcja C; **Budownictwo** — sekcja F; **Handel hurtowy** — dział 46; **Handel detaliczny** — dział 45 i 47

Usługi — sekcje: H – Transport i gospodarka magazynowa, I – Działalność związana z zakwaterowaniem i usługami gastronomicznymi, J – Informacja i komunikacja, K – Działalność finansowa i ubezpieczeniowa, L – Działalność związana z obsługą rynku nieruchomości, M – Działalność profesjonalna, naukowa i techniczna, N – Działalność w zakresie usług administrowania i działalność wspierająca, P – Edukacja, Q – Opieka zdrowotna i pomoc społeczna, R – Działalność związana z kulturą, rozrywką i rekreacją, S – Pozostała działalność usługowa

Opracowanie:

Departament Przedsiębiorstw

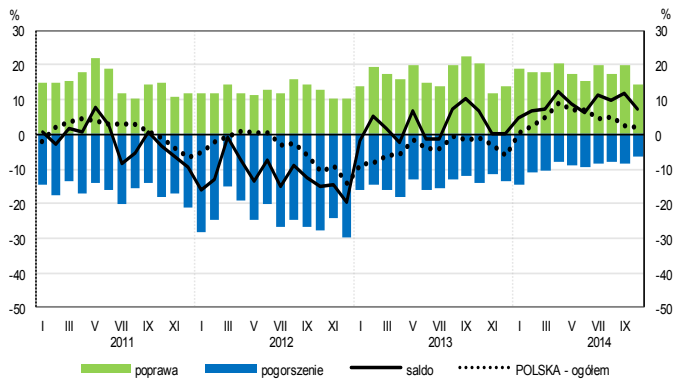
Kontakt w sprawach merytorycznych:

Hanna Sękowska tel. 22 608 36 51, Magdalena Świącka tel. 22 608 35 50, Olga Gaca tel. 22 608 36 51,

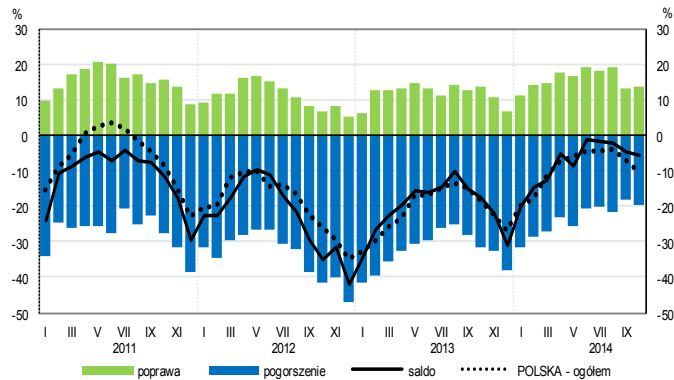
Hubert Stefaniak tel. 22 608 35 50, Łukasz Gontarz tel. 22 608 36 51

OGÓLNY KLIMAT KONIUNKTURY WEDŁUG SEKCJI / DZIAŁÓW PKD

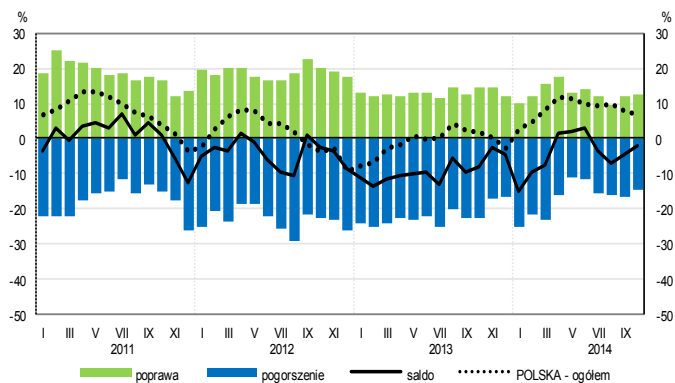
Przetwórstwo przemysłowe (sekcja C)



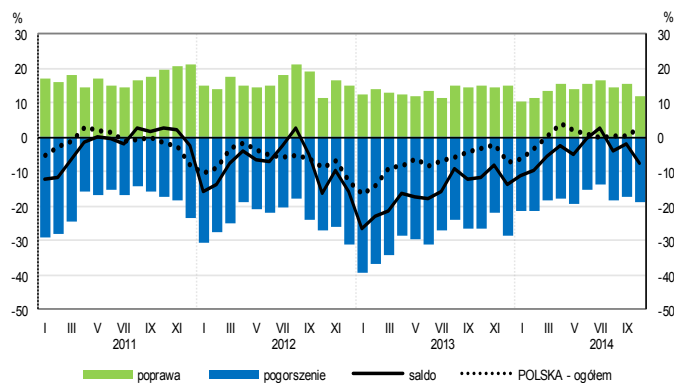
Budownictwo (sekcja F)



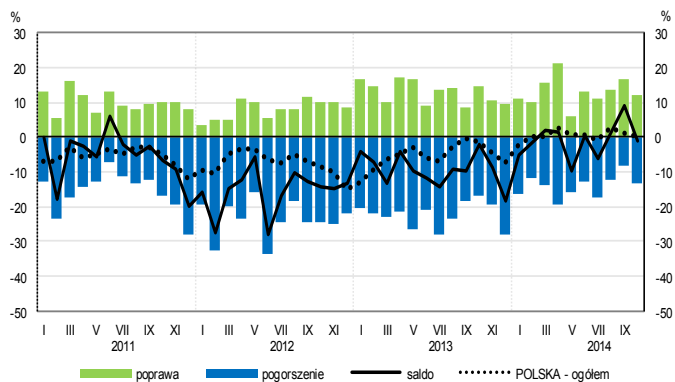
Handel hurtowy (dział 46)



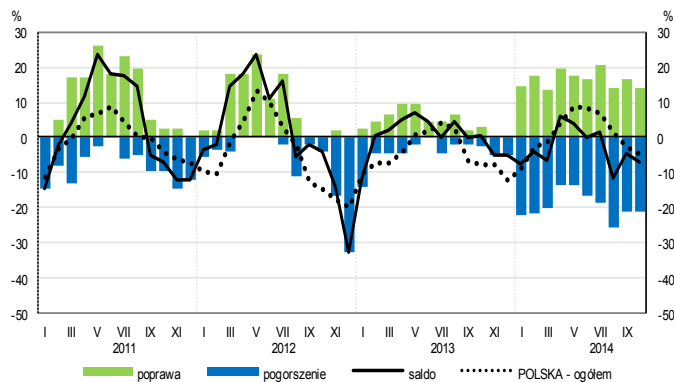
Handel detaliczny (dział 45+47)



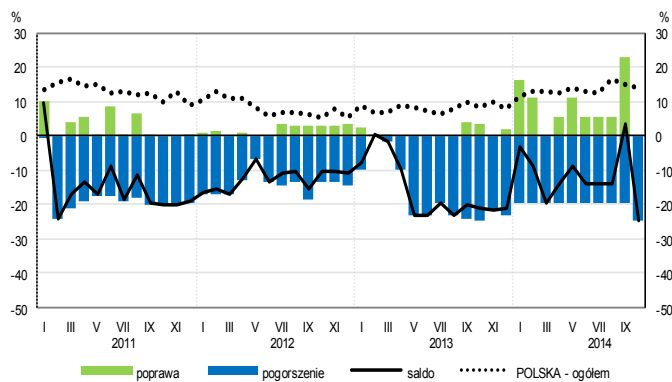
Transport i gospodarka magazynowa (sekcja H)



Zakwaterowanie i gastronomia (sekcja I)

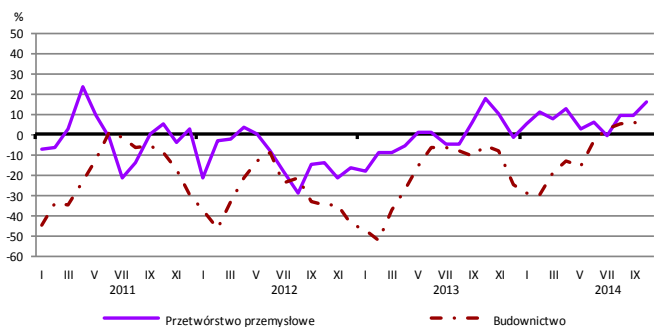


Informacja i komunikacja (sekcja J)

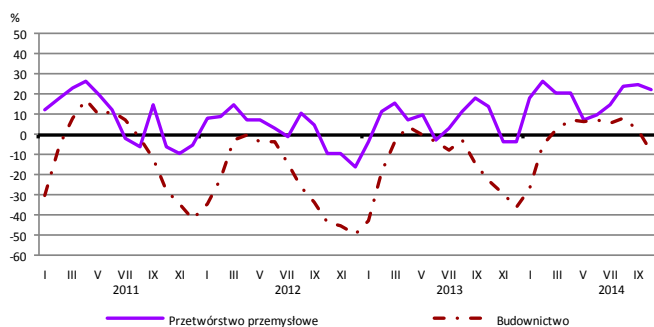


WYBRANE WSKAŹNIKI WEDŁUG SEKCJI / DZIAŁÓW PKD

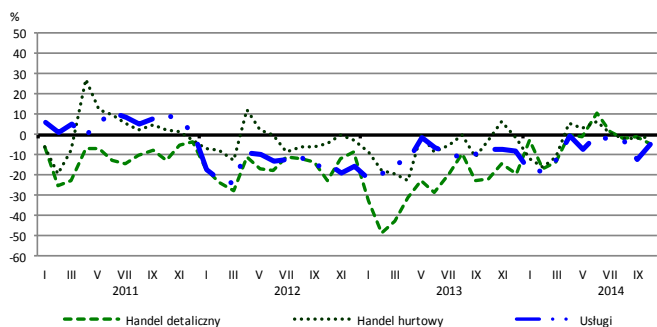
Bieżąca produkcja



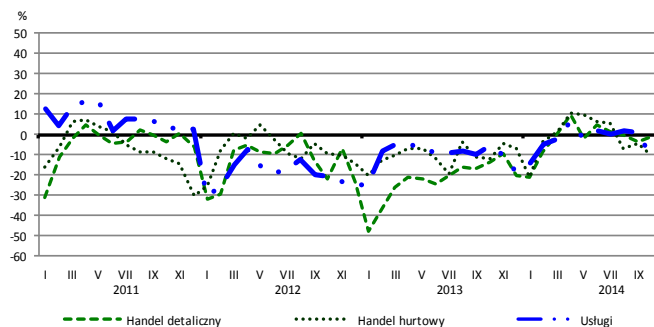
Przewidywana produkcja



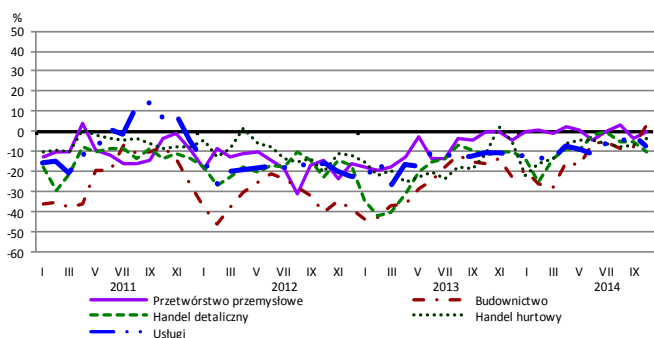
Bieżąca sprzedaż



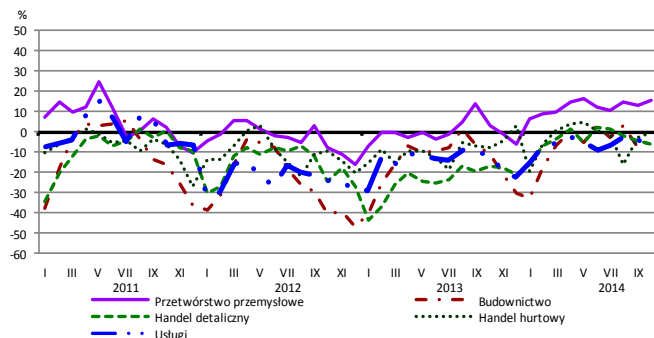
Przewidywana sprzedaż



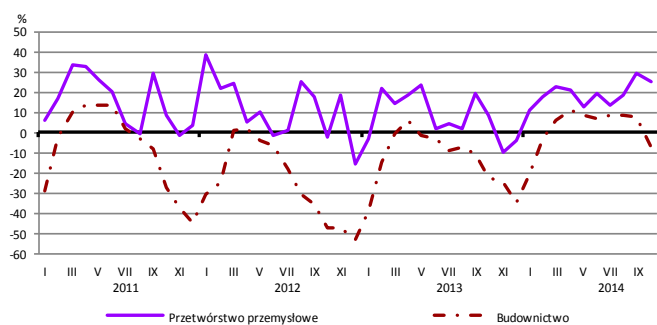
Bieżąca sytuacja finansowa



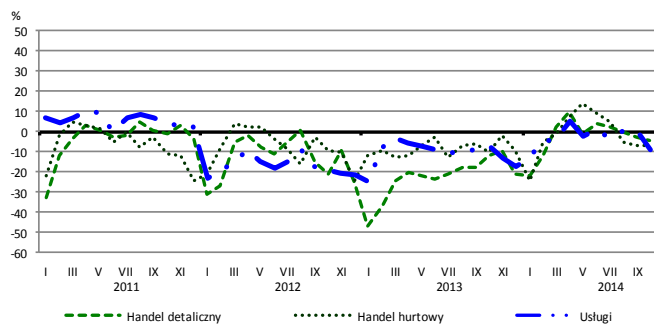
Przewidywana sytuacja finansowa



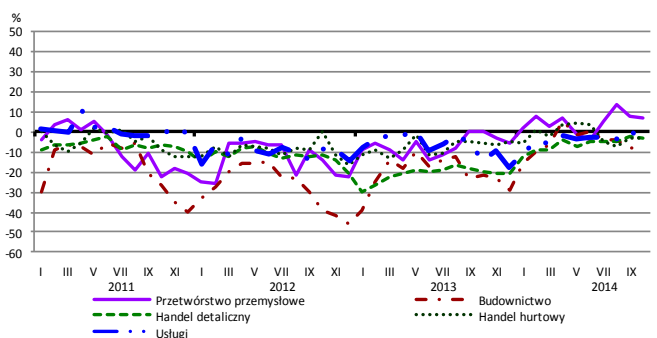
Przewidywany portfel zamówień na rynku krajowym



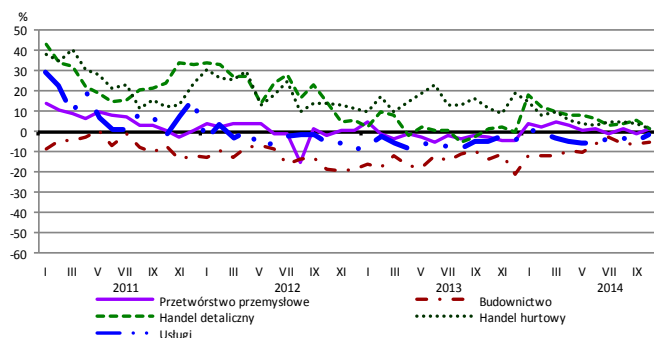
Przewidywany popyt



Przewidywane zatrudnienie

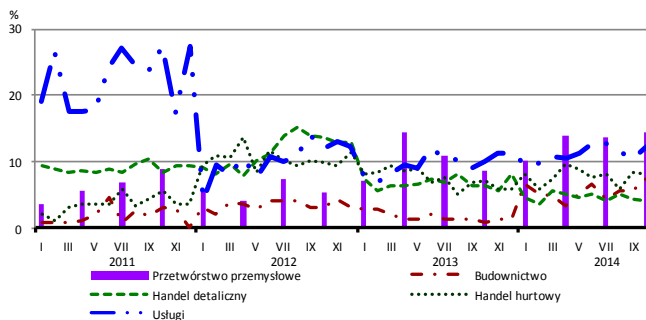


Przewidywane ceny

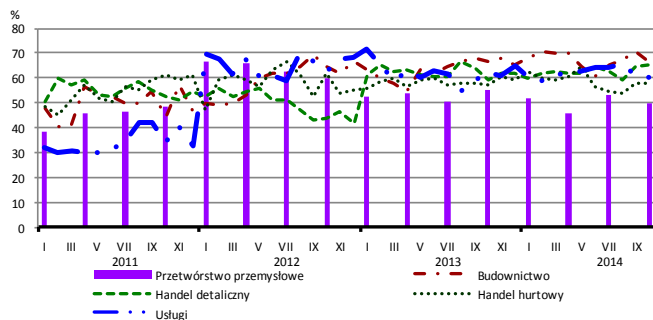


BARIERY DZIAŁALNOŚCI GOSPODARCZEJ

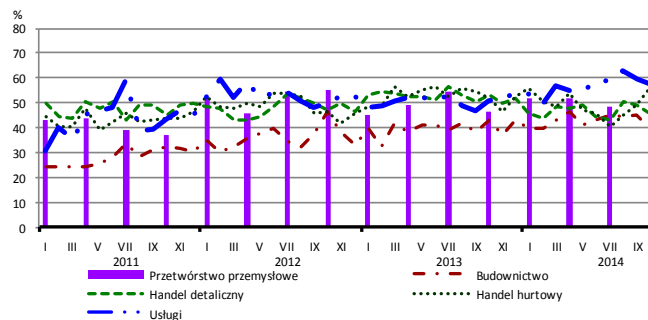
Brak barier



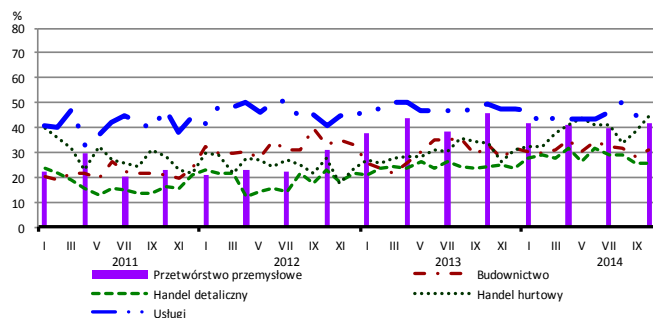
Koszty zatrudnienia



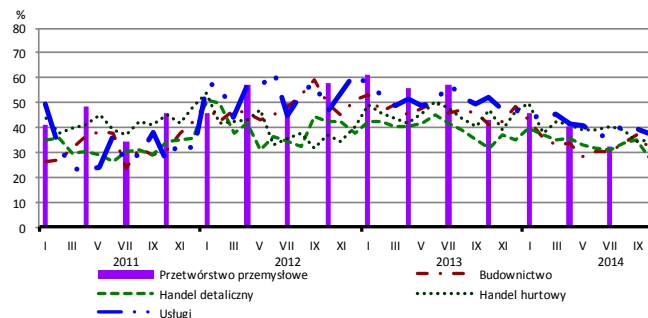
Wysokie obciążenia na rzecz budżetu



Niejasne i niespójne przepisy prawne



Niepewność ogólnej sytuacji gospodarczej



Największy odsetek przedsiębiorców **nieodczuwających żadnych barier w prowadzeniu bieżącej działalności gospodarczej** w październiku br. jest odnotowany w jednostkach prowadzących działalność z zakresu przetwórstwa przemysłowego (14,4%), w dalszej kolejności – usług (12,4%), handlu hurtowego (8,2%), budownictwa (7,4%), handlu detalicznego (4,0%).

W jednostkach z zakresu **przetwórstwa przemysłowego**, które nie sygnalizują braku utrudnień swojej działalności, najczęściej zgłaszanymi barierami są wysokie obciążenia na rzecz budżetu (51% w październiku br. 46% przed rokiem – jest to bariera, której znaczenie w skali roku wzrosło w największym stopniu), koszty zatrudnienia (50% w październiku br., 55% w analogicznym miesiącu ub. r.) oraz niejasne i niespójne przepisy prawne (42% w październiku br., 46% przed rokiem). Bariery, której znaczenie spadło w skali roku w największym stopniu jest niedostateczny popyt na rynku zagranicznym (z 43% do 35%).

Największe trudności napotymane przez przedsiębiorstwa **budowlano-montażowe** zgłaszające bariery związane są z kosztami zatrudnienia (67% w październiku bieżącego i ubiegłego roku) oraz konkurencją na rynku (62% w październiku br., 52% w analogicznym miesiącu ub. r. – jest to bariera, której znaczenie w skali roku wzrosło w największym stopniu). W podobnym stopniu wzrosło również znaczenie bariery związanej z niedoborem wykwalifikowanych pracowników (z 20% do 29%). W porównaniu z październikiem 2013 r. w największym stopniu spadło znaczenie barier związanych z kosztami materiałów (z 46% do 31%) oraz niepewnością ogólnej sytuacji gospodarczej (z 41% do 32%).

Podmioty prowadzące działalność w zakresie **handlu hurtowego** najczęściej wskazują trudności związane z kosztami zatrudnienia (barierę tę sygnalizuje w październiku br. 58% przedsiębiorstw, 57% w analogicznym miesiącu ub. r.) oraz wysokimi obciążeniami na rzecz budżetu (56% w październiku br., 52% przed rokiem). Bariery, których znaczenie najbardziej wzrosło w skali roku są niejasne i niespójne przepisy prawne (z 34% do 44%), a spadło – barier związanych z niepewnością ogólnej sytuacji gospodarczej (z 47% do 35%) i trudnościami w rozrachunkach z kontrahentami (z 38% do 27%).

Przedsiębiorcy prowadzący działalność z zakresu **handlu detalicznego** najbardziej odczuwają bariery związane z kosztami zatrudnienia (barierę tę sygnalizuje w październiku br. 65% przedsiębiorstw, 59% w analogicznym miesiącu ub. r. – jest to bariera, której znaczenie w skali roku wzrosło w największym stopniu) oraz konkurencją na rynku (58% w październiku br., 57% w analogicznym miesiącu ub. r.). W ujęciu rocznym najbardziej spadło znaczenie bariery związanej z niedostatecznym popytem (z 56% do 38%).

Największe trudności wskazywane przez firmy **usługowe** zgłaszające bariery związane są z kosztami zatrudnienia (61% w październiku br., 62% w analogicznym okresie ub. r.) oraz wysokimi obciążeniami na rzecz budżetu (58% w październiku br., 51% przed rokiem – jest to bariera, której znaczenie w skali roku wzrosło w największym stopniu). W porównaniu z październikiem ub. r. najbardziej zmniejszyła się uciążliwość bariery związanej z niepewnością ogólnej sytuacji gospodarczej (z 52% do 38%).

Departament Przedsiębiorstw GUS, Al. Niepodległości 208, 00-925 Warszawa, tel. (22) 608 36 51

Wyniki badania koniunktury w przemyśle, budownictwie, handlu i usługach można znaleźć na stronie GUS

<http://stat.gov.pl/obszary-tematyczne/koniunktura/koniunktury/koniunktura-w-przemysle-budownictwie-handlu-i-uslugach-2000-2014,4,8.html>

Zeszyt Metodologiczny „Badanie koniunktury gospodarczej GUS”, 2014

http://stat.gov.pl/download/gfx/portalinformacyjny/pl/defaultaktualnosci/5516/5/5/1/badanie_koniunktury_gospodarczej_2014_05_22.pdf