

Koniunktura gospodarcza, opinie formułowane przez jednostki z siedzibą w województwie LUBUSKIM – listopad 2022 r.

Pogłębione pytania o aktualne zagadnienia gospodarcze oraz wpływ wojny w Ukrainie na koniunkturę – oceny i oczekiwania

30.11.2022 r.

↓ -9,7

Wskaźnik ogólnego klimatu koniunktury gospodarczej w przetwórstwie przemysłowym

W listopadzie przedsiębiorcy nie sygnalizują zmian w ocenie koniunktury w trzech obszarach: Informacja i komunikacja, handel detaliczny, budownictwo. Największe pogorszenie wskaźnika ogólnego klimatu koniunktury nastąpiło dla handlu hurtowego (-26,9). Poprawa nastrojów była widoczna w ocenie wyrażonej przez podmioty w sekcjach transport i gospodarka

magazynowa oraz zakwaterowanie i gastronomia (wzrosty odpowiednio o 7 i 5,7 p. proc. w stosunku do poprzedniego miesiąca).

Do badania za bieżący miesiąc – odpowiedzi udzielane w okresie od 1 do 10 dnia bm. – dołączono moduł pytań diagnozujących wpływ wojny w Ukrainie na koniunkturę gospodarczą oraz sytuację na rynku pracy (wyniki w Aneksie).

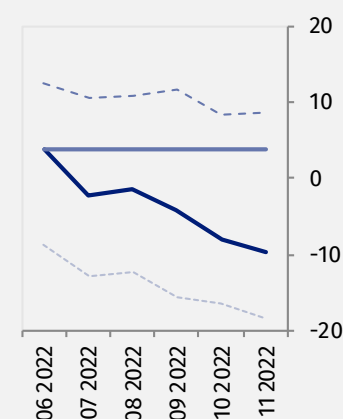
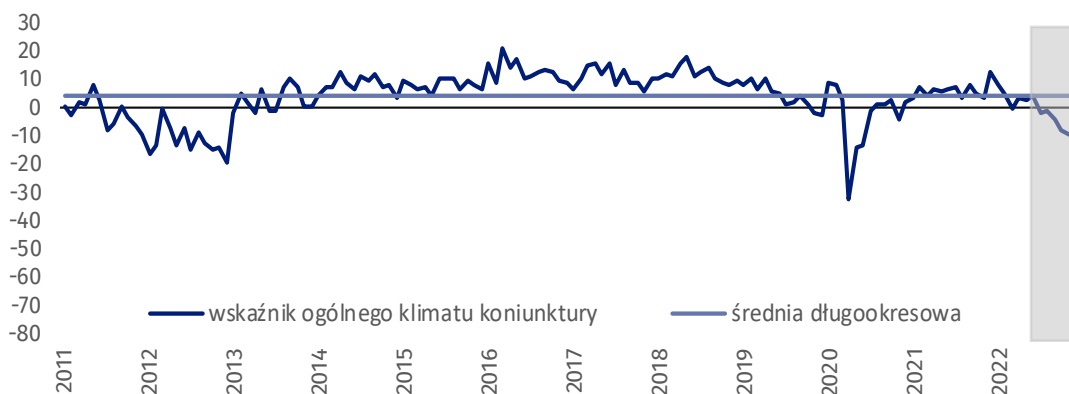
Wskaźnik ogólnego klimatu koniunktury i jego składowe w ostatnich sześciu miesiącach

— wskaźnik ogólnego klimatu koniunktury
— średnia długookresowa
- - - poprawa [%]
- - - - - pogorszenie [%]



Przetwórstwo przemysłowe (wykres 1)

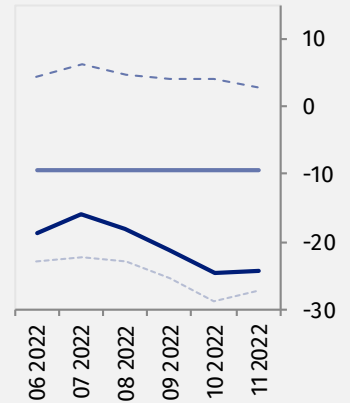
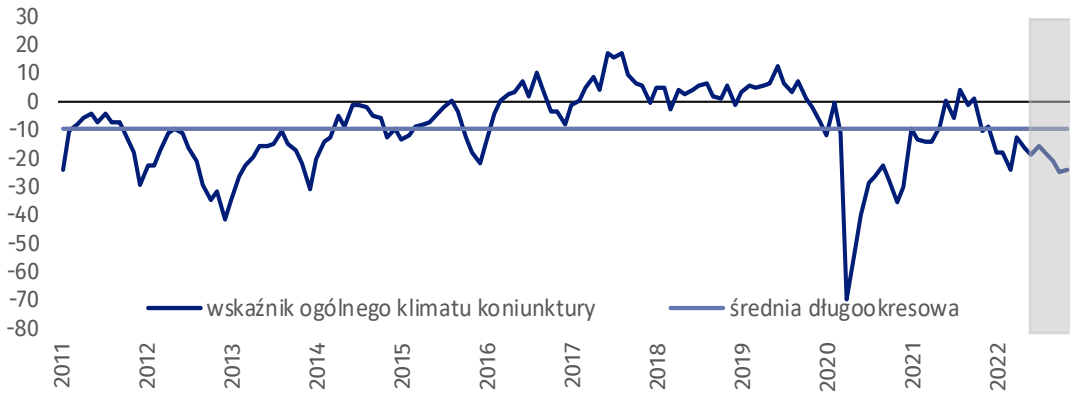
Wskaźnik ogólnego klimatu koniunktury kształtuje się na poziomie minus 9,7, tj. niższym niż przed miesiącem (minus 8,0).





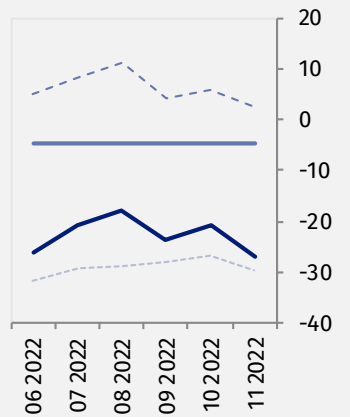
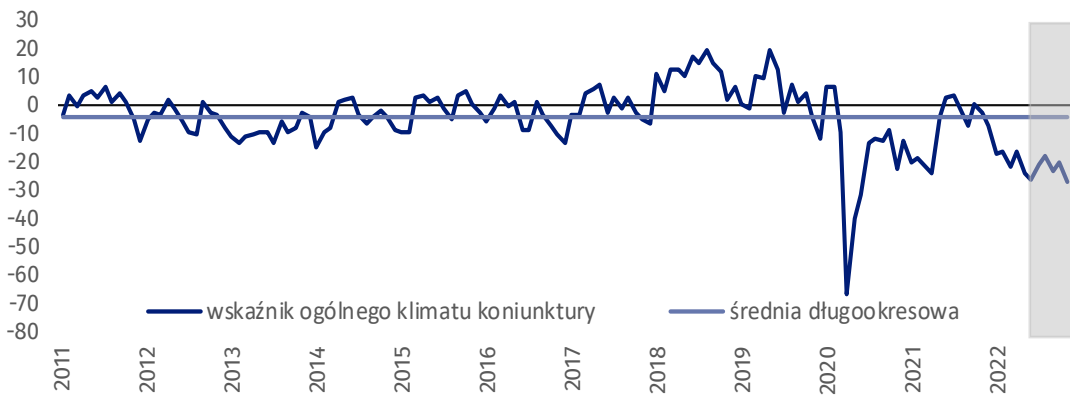
Budownictwo (wykres 2)

W listopadzie wskaźnik ogólnego klimatu koniunktury kształtuje się na poziomie minus 24,3, tj. podobnym jak w październiku (minus 24,6).



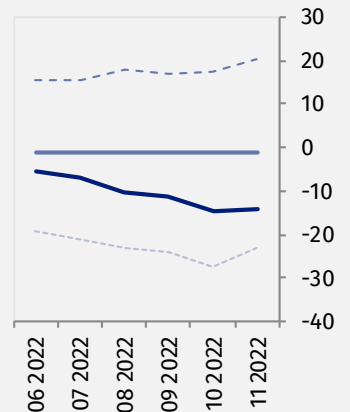
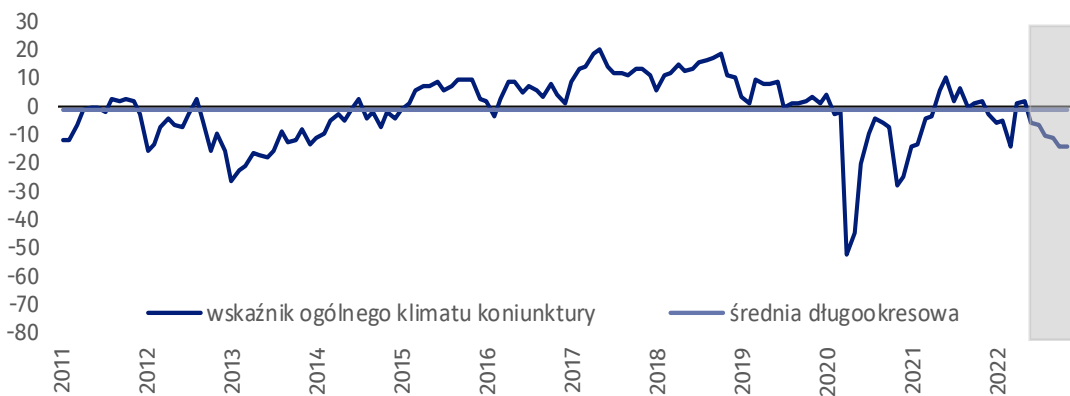
Handel hurtowy (wykres 3)

W listopadzie wskaźnik ogólnego klimatu koniunktury kształtuje się na poziomie minus 26,9, tj. niższym niż przed miesiącem (minus 20,7).



Handel detaliczny (wykres 4)

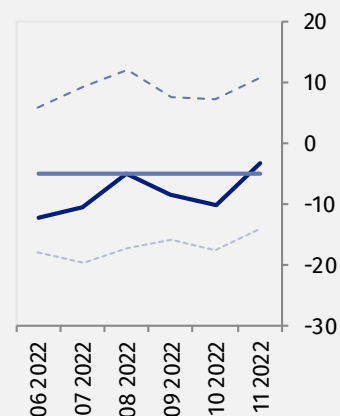
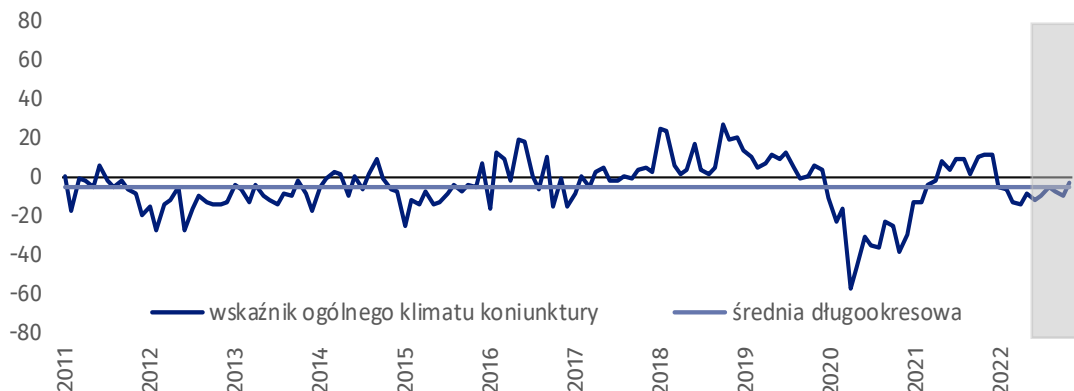
W bieżącym miesiącu wskaźnik ogólnego klimatu koniunktury kształtuje się na poziomie minus 14,4, tj. podobnym jak w październiku (minus 14,6).





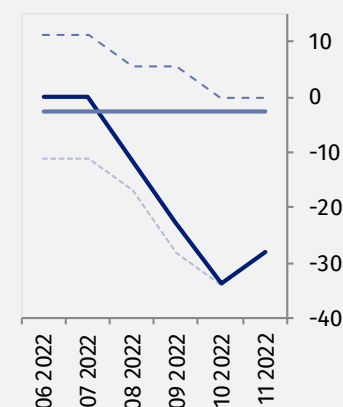
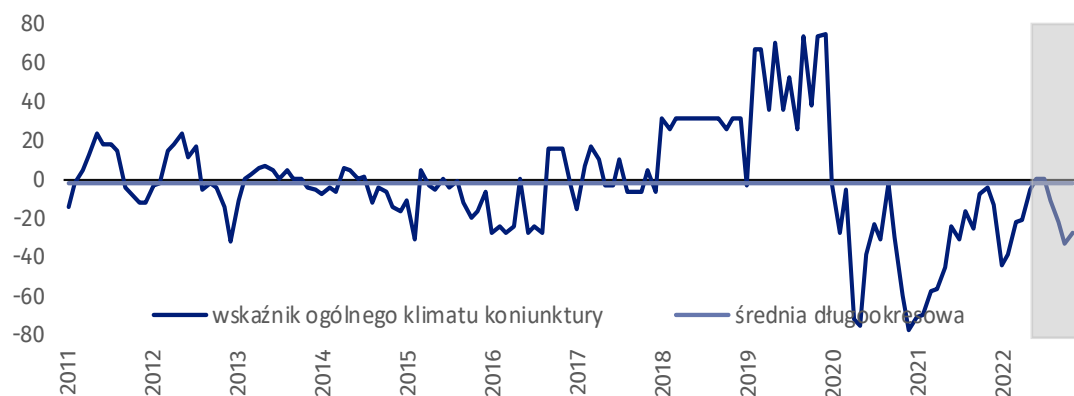
Transport i gospodarka magazynowa (wykres 5)

W listopadzie wskaźnik ogólnego klimatu koniunktury kształtuje się na poziomie minus 3,2, tj. wyższym niż przed miesiącem (minus 10,2).



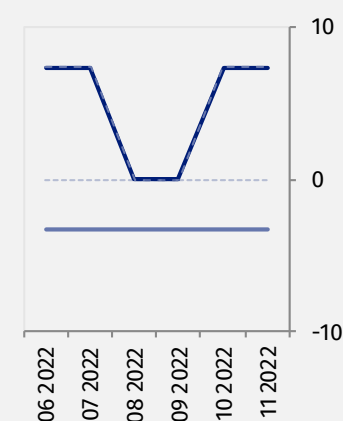
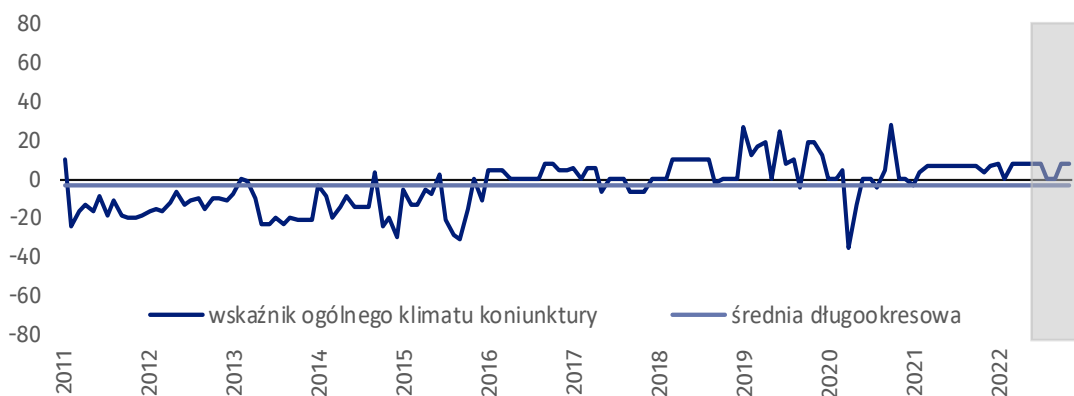
Zakwaterowanie i gastronomia (wykres 6)

W bieżącym miesiącu wskaźnik ogólnego klimatu koniunktury kształtuje się na poziomie minus 28,1, tj. wyższym niż w październiku (minus 33,8).






Informacja i komunikacja (wykres 7)

Wskaźnik ogólnego klimatu koniunktury kształtuje się na poziomie plus 7,4, tj. takim samym jak w październiku (plus 7,4).



Tablica 1. Wskaźniki ogólnego klimatu koniunktury według rodzaju działalności






WYSZCZEGÓLNIENIE		Analogiczny miesiąc ubiegłego roku	Ubiegły miesiąc	Bieżący miesiąc	Średnia długookresowa
Przetwórstwo przemysłowe 	wskaźnik ogólnego klimatu koniunktury	3,6	-8,0	-9,7	3,9
	składowa "diagnostyczna" wskaźnika	15,4	-1,3	-2,3	1,1
	składowa "prognostyczna" wskaźnika	-8,2	-14,7	-17,1	6,7
Budownictwo 	wskaźnik ogólnego klimatu koniunktury	-10,1	-24,6	-24,3	-9,5
	składowa "diagnostyczna" wskaźnika	-6,1	-19,6	-19,7	-11,2
	składowa "prognostyczna" wskaźnika	-14,0	-29,6	-28,9	-7,7
Handel hurtowy 	wskaźnik ogólnego klimatu koniunktury	-3,0	-20,7	-26,9	-4,5
	składowa "diagnostyczna" wskaźnika	9,1	-9,1	-21,2	0,4
	składowa "prognostyczna" wskaźnika	-15,1	-32,3	-32,5	-9,4
Handel detaliczny 	wskaźnik ogólnego klimatu koniunktury	1,6	-14,6	-14,4	-1,3
	składowa "diagnostyczna" wskaźnika	15,2	2,9	-5,9	4,7
	składowa "prognostyczna" wskaźnika	-12,0	-32,1	-22,8	-7,2
Transport i gospodarka magazynowa 	wskaźnik ogólnego klimatu koniunktury	11,3	-10,2	-3,2	-5,0
	składowa "diagnostyczna" wskaźnika	20,3	-3,0	3,4	0,2
	składowa "prognostyczna" wskaźnika	2,2	-17,3	-9,7	-10,1
Zakwaterowanie i gastronomia 	wskaźnik ogólnego klimatu koniunktury	-4,0	-33,8	-28,1	-2,6
	składowa "diagnostyczna" wskaźnika	-32,2	-33,7	-22,4	-8,7
	składowa "prognostyczna" wskaźnika	24,3	-33,8	-33,8	3,4
Informacja i komunikacja 	wskaźnik ogólnego klimatu koniunktury	3,3	7,4	7,4	-3,3
	składowa "diagnostyczna" wskaźnika	0,0	14,7	14,7	0,2
	składowa "prognostyczna" wskaźnika	6,6	0,0	0,0	-6,9

Aneks

Pogłębione pytania o aktualne zagadnienia gospodarcze oraz wpływ wojny w Ukrainie na koniunkturę – oceny i oczekiwania






Badanie zostało przeprowadzone od 1 do 10 dnia bieżącego miesiąca na próbie jednostek przemysłowych, budowlanych, handlowych i usługowych. Pytania zostały podzielone na dwie sekcje – pytań dotyczących wpływu wojny w Ukrainie na koniunkturę gospodarczą oraz pytań dotyczących rynku pracy. Odpowiedzi na cały dodatkowy blok pytań są udzielane na zasadzie dobrowolności. W poniższej tabeli we wszystkich pytaniach prezentowany jest procent (ważony) odpowiedzi respondentów na dany wariant. Dane zostały zagregowane zgodnie z metodologią agregacji (ważenia) stosowaną standardowo w badaniu koniunktury gospodarczej.

Tablica 2. Pogłębione pytania o aktualne zagadnienia gospodarcze

Pytania	 Przetwórstwo przemysłowe	 Budownictwo	 Handel hurtowy	 Handel detaliczny	 Usługi
PYTANIA O WPŁYW WOJNY W UKRAINIE					
1. Negatywne skutki wojny w Ukrainie i jej konsekwencje dla prowadzonej przez Państwa firmę działalności gospodarczej będą w bieżącym miesiącu:					
brak negatywnych skutków	12,0	12,2	0,0	0,0	0,0
nieznaczne	29,4	36,8	29,2	88,6	68,3
poważne	58,6	28,8	70,8	11,4	31,7
zagrożające stabilności firmy	0,0	22,2	0,0	0,0	0,0
suma (brak negatywnych skutków + nieznaczne)	41,4	49,0	29,2	88,6	68,3
suma (poważne + zagrożające stabilności firmy)	58,6	51,0	70,8	11,4	31,7
2. Z zaobserwowanych w ostatnim miesiącu negatywnych skutków wojny w Ukrainie najbardziej do Państwa firmy odnoszą się:					
spadek sprzedaży / spadek przychodów	24,0	22,2	36,4	21,5	5,6
wzrost kosztów	96,6	83,9	29,9	69,7	88,0
zakłócenie w łańcuchu dostaw	17,3	28,3	14,9	26,5	16,7
duże zaburzenia organizacyjne w funkcjonowaniu przedsiębiorstwa	0,0	6,1	0,0	0,0	5,6
problemy z bieżącym finansowaniem	0,0	6,1	7,2	5,0	6,5
nadmierne zapasy	3,4	8,1	0,0	3,8	5,6
zerwanie umów ze wschodnimi kontrahentami	0,0	8,1	0,0	0,0	0,0
3. Jeżeli w Państwa firmie są zatrudnieni pracownicy z Ukrainy, to czy w związku z wojną w Ukrainie zaobserwowali Państwo w ubiegłym miesiącu:¹					
odpływ pracowników z Ukrainy	50,0	30,7	7,8	12,6	50,2
nieznaczny	46,6	30,7	7,8	7,6	44,6
poważny	3,4	0,0	0,0	5,0	5,6
napływ pracowników z Ukrainy	41,4	30,7	7,8	12,6	50,2
nieznaczny	29,4	30,7	7,8	7,6	50,2
poważny	12,0	0,0	0,0	5,0	0,0
nie dotyczy	50,0	69,3	51,4	60,9	49,8

¹ Dopuszczalne było równoczesne zaznaczenie po jednej odpowiedzi dla każdego z wariantów („odpływ” i „napływ”), w związku z tym suma wariantów może przekroczyć 100%. Odpowiedź „nie dotyczy” zaznaczana była w przypadku, gdy firma nie zatrudnia pracowników z Ukrainy lub nie zaobserwowała w ubiegłym miesiącu ich „odpływu” czy „napływu”.

Tablica 2. Pogłębione pytania o aktualne zagadnienia gospodarcze (dok.)

Pytania	 Przetwórstwo przemysłowe	 Budownictwo	 Handel hurtowy	 Handel detaliczny	 Usługi
RYNEK PRACY					
4. Czy zamierzają Państwo w najbliższych trzech miesiącach:					
w przypadku pracowników niewykwalifikowanych (relatywnie łatwych do zastąpienia) – w porównaniu z aktualną sytuacją:					
zwiększyć zatrudnienie	12,0	0,0	0,0	0,0	5,6
utrzymać zatrudnienie	64,0	57,1	100,0	92,4	88,8
ograniczyć zatrudnienie	24,0	42,9	0,0	7,6	5,6
w przypadku pracowników wykwalifikowanych (relatywnie trudnych do zastąpienia) – w porównaniu z aktualną sytuacją:					
zwiększyć zatrudnienie	20,6	0,0	0,0	0,0	5,6
utrzymać zatrudnienie	79,4	63,2	100,0	92,4	88,8
ograniczyć zatrudnienie	0,0	36,8	0,0	7,6	5,6
5. Które z poniższych czynników i w jakim stopniu wpłyną na poziom wynagrodzenia pracowników w Państwa firmie w najbliższych trzech miesiącach:					
w istotnym stopniu					
utrzymanie realnej wartości wynagrodzeń (podwyżki inflacyjne)	91,3	79,7	37,7	20,2	41,7
sytuacja finansowa firmy	70,7	34,4	59,1	69,7	64,7
utrzymanie konkurencyjnych płac	0,0	71,7	7,2	12,6	61,8
inne	8,7	14,2	7,2	7,6	14,1
w małym stopniu/brak wpływu					
utrzymanie realnej wartości wynagrodzeń (podwyżki inflacyjne)	8,7	20,3	14,3	16,4	39,2
sytuacja finansowa firmy	0,0	42,9	0,0	3,8	24,1
utrzymanie konkurencyjnych płac	41,3	28,3	29,9	25,2	31,7
inne	24,0	63,2	29,9	15,2	55,6
6. W jakim stopniu Państwa decyzje w zakresie zatrudnienia i wynagrodzeń w najbliższych trzech miesiącach oparte są:					
w istotnym stopniu					
na podstawie bieżących danych	91,3	63,2	44,8	68,5	94,4
na podstawie oczekiwań dotyczących zmian jakie mogą nastąpić w długim okresie (rok)	72,7	79,7	21,5	53,3	63,8
w małym stopniu/brak wpływu					
na podstawie bieżących danych	8,7	36,8	14,3	5,0	5,6
na podstawie oczekiwań dotyczących zmian jakie mogą nastąpić w długim okresie (rok)	15,4	20,3	29,9	16,4	30,6

W przypadku cytowania danych Głównego Urzędu Statystycznego prosimy o zamieszczenie informacji: „Źródło danych GUS”, a w przypadku publikowania obliczeń dokonanych na danych opublikowanych przez GUS prosimy o zamieszczenie informacji: „Opracowanie własne na podstawie danych GUS”.

Opracowanie merytoryczne:
Urząd Statystyczny w Zielonej Górze

Dyrektor Roman Fedak
Tel: 68 322 31 12

Rzeczposzechnianie:
Rzecznik Prasowy Prezesa GUS

Karolina Banaszek
Tel: 695 255 011

Wydział Współpracy z Mediami

Tel: 22 608 38 04

e-mail: obslugaprasowa@stat.gov.pl



www.stat.gov.pl



[@GUS_STAT](https://twitter.com/GUS_STAT)



[@GlownyUrzadStatystyczny](https://www.facebook.com/GlownyUrzadStatystyczny)



[gus_stat](https://www.instagram.com/gus_stat)



[glownyurządstatystycznygus](https://www.youtube.com/glownyurządstatystycznygus)



[glownyurządstatystyczny](https://www.linkedin.com/company/glownyurządstatystyczny)

Powiązane opracowania

[Koniunktura gospodarcza w przetwórstwie przemysłowym, budownictwie, handlu i usługach](#)

Informacje sygnałne – opinie formułowane przez jednostki z siedzibą w danym województwie dostępne na stronach Urzędów Statystycznych

[Infografika – Koniunktura gospodarcza w Polsce](#)

[Badanie koniunktury gospodarczej – zeszyt metodologiczny](#)

Temat dostępny w bazach danych

[Dziedzina Baza Wiedzy Koniunktura Gospodarcza](#)

[Bank Danych Makroekonomicznych \(BDM\)](#)

Ważniejsze pojęcia dostępne w słowniku

[Koniunktura gospodarcza](#)