

# Koniunktura gospodarcza, opinie formułowane przez jednostki z siedzibą w województwie LUBUSKIM – czerwiec 2022 r.

## Wpływ wojny w Ukrainie na koniunkturę – oceny i oczekiwania (Aneks)

30.06.2022 r.

➔ 3,9

Wskaźnik ogólnego klimatu koniunktury gospodarczej w przetwórstwie przemysłowym

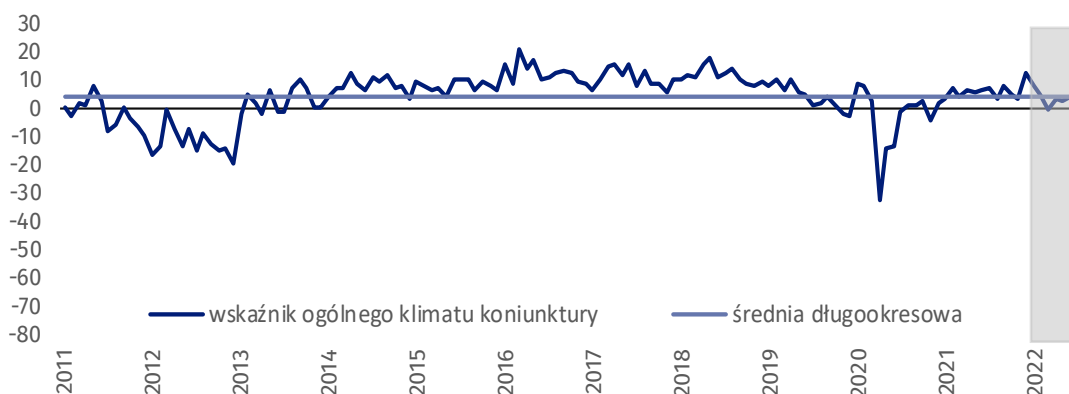
W czerwcu w większości badanych obszarów przedsiębiorcy oceniają koniunkturę gorzej niż w maju. Największe pogorszenie nastąpiło w handlu detalicznym. Oceny wzrosły jedynie w sekcji zakwaterowanie i gastronomia. W informacji i komunikacji oraz przetwórstwie przemysłowym oceny są podobne jak przed miesiącem.

Do badania za bieżący miesiąc – odpowiedzi udzielane w okresie od 1 do 10 dnia bm. – dołączono moduł pytań diagnozujący wpływ wojny w Ukrainie na koniunkturę gospodarczą (wyniki w Aneksie).

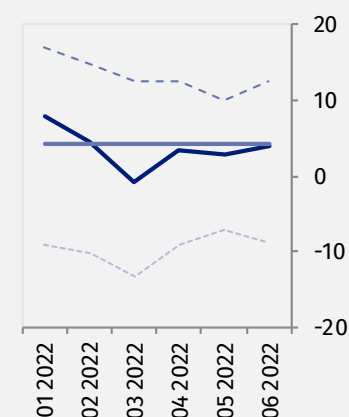
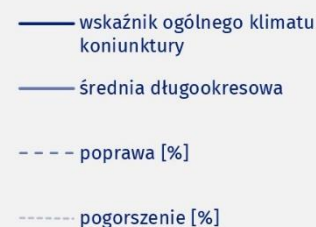


### Przetwórstwo przemysłowe (wykres 1)

Wskaźnik ogólnego klimatu koniunktury kształtuje się na poziomie plus 3,9, tj. podobnym jak przed miesiącem (plus 2,9), ale niższym niż w czerwcu 2021 r.



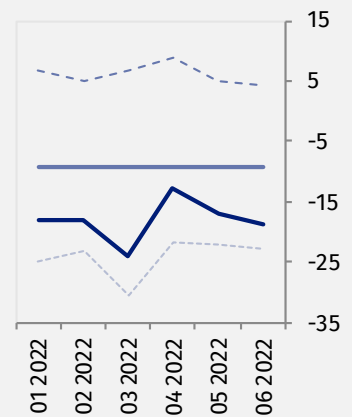
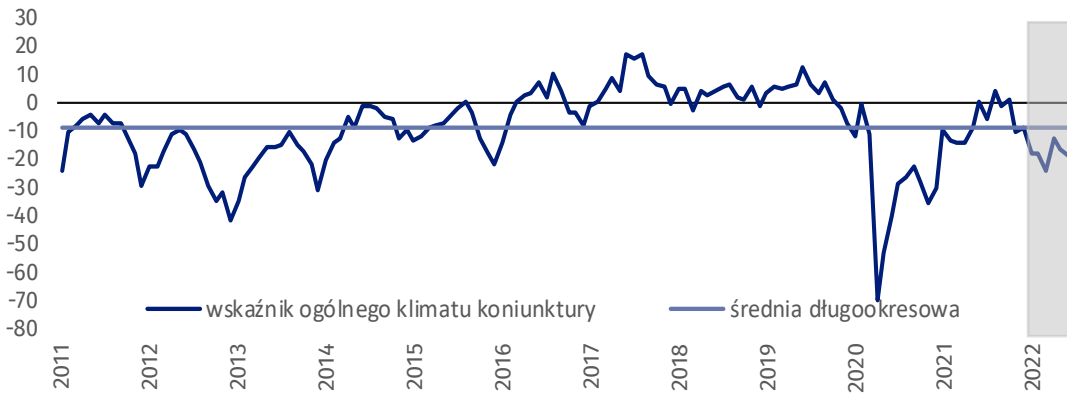
Wskaźnik ogólnego klimatu koniunktury i jego składowe w ostatnich sześciu miesiącach





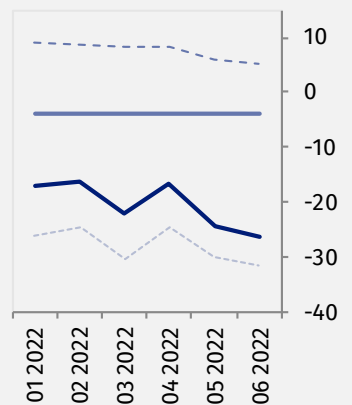
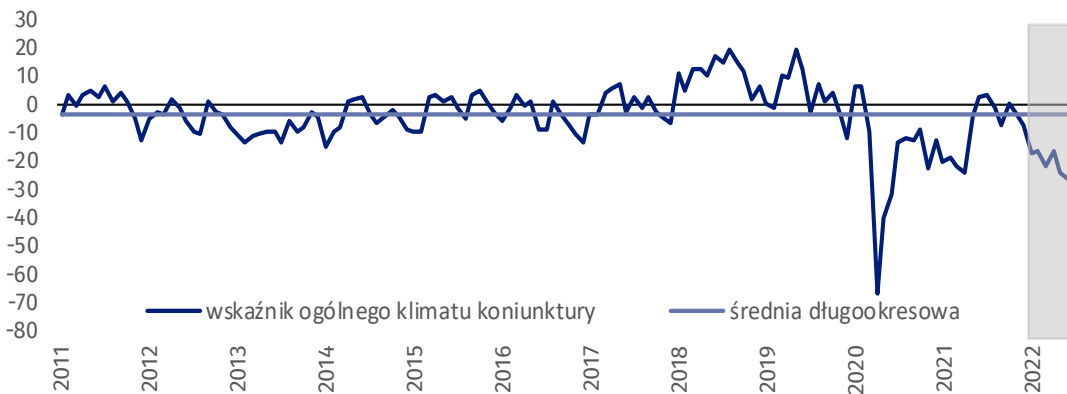
### Budownictwo (wykres 2)

W czerwcu wskaźnik ogólnego klimatu koniunktury kształtuje się na poziomie minus 18,6, tj. niższym niż w maju (minus 16,8) oraz niższym niż w czerwcu ubiegłego roku.



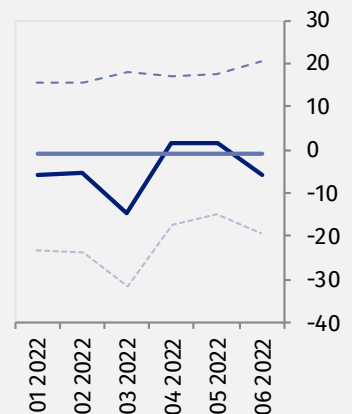
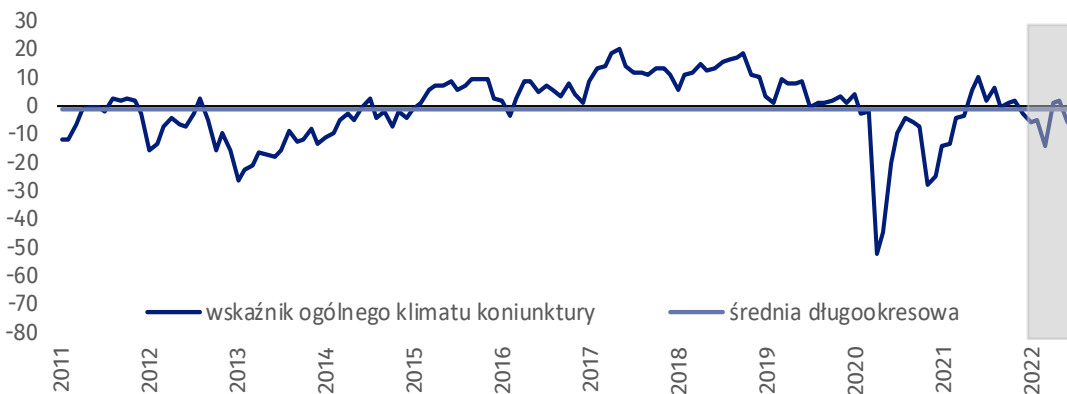
### Handel hurtowy (wykres 3)

W czerwcu wskaźnik ogólnego klimatu koniunktury kształtuje się na poziomie minus 26,3, tj. niższym niż przed miesiącem (minus 24,2) oraz niższym niż w analogicznym okresie poprzedniego roku.



### Handel detaliczny (wykres 4)

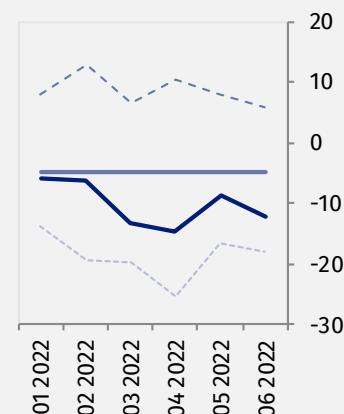
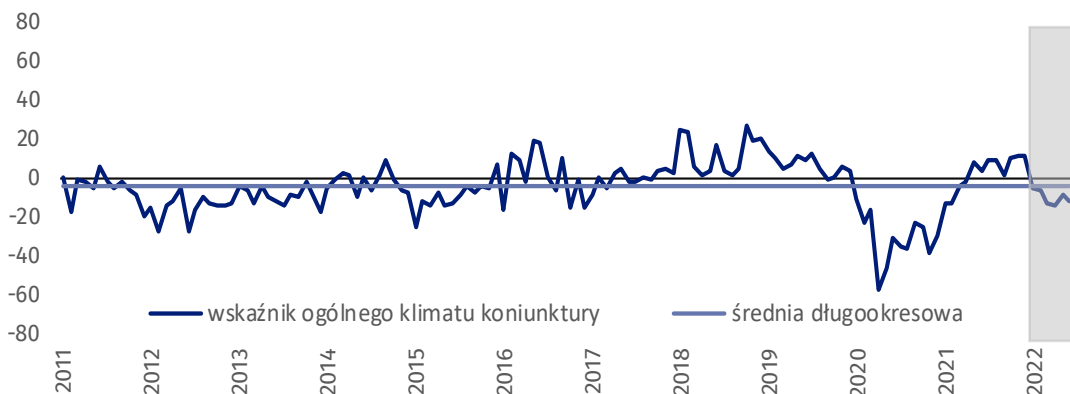
W bieżącym miesiącu wskaźnik ogólnego klimatu koniunktury kształtuje się na poziomie minus 5,7, tj. niższym niż w maju (plus 1,7) oraz niższym niż w czerwcu 2021 r.





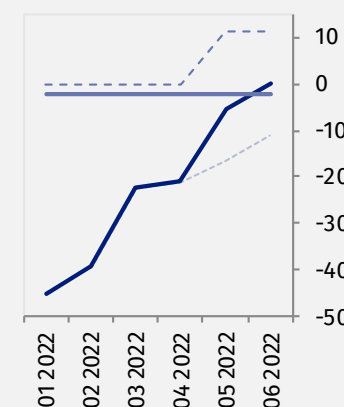
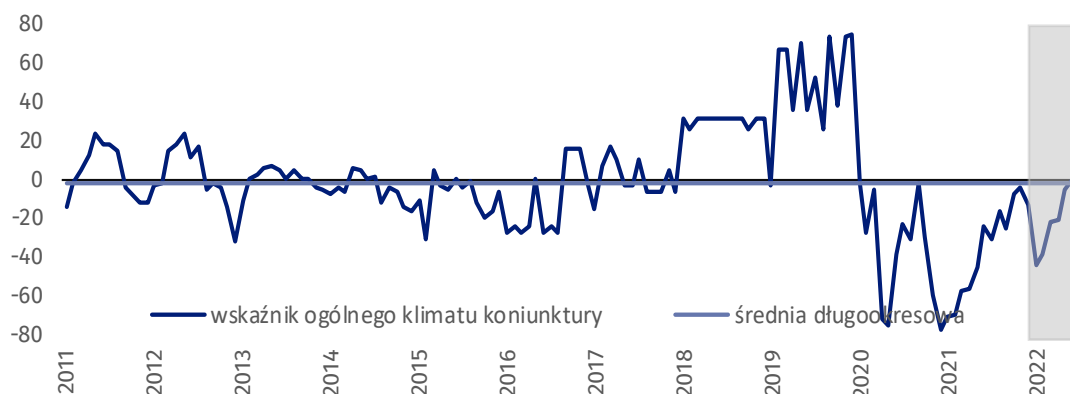
### Transport i gospodarka magazynowa (wykres 5)

W czerwcu wskaźnik ogólnego klimatu koniunktury kształtuje się na poziomie minus 12,1, tj. niższym niż przed miesiącem (minus 8,6) oraz niższym niż w czerwcu ubiegłego roku.



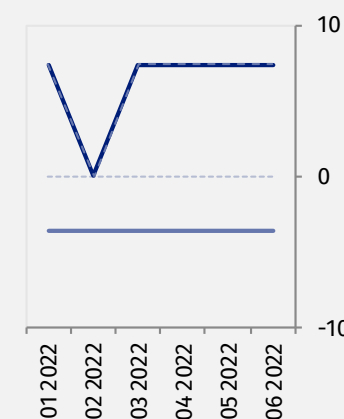
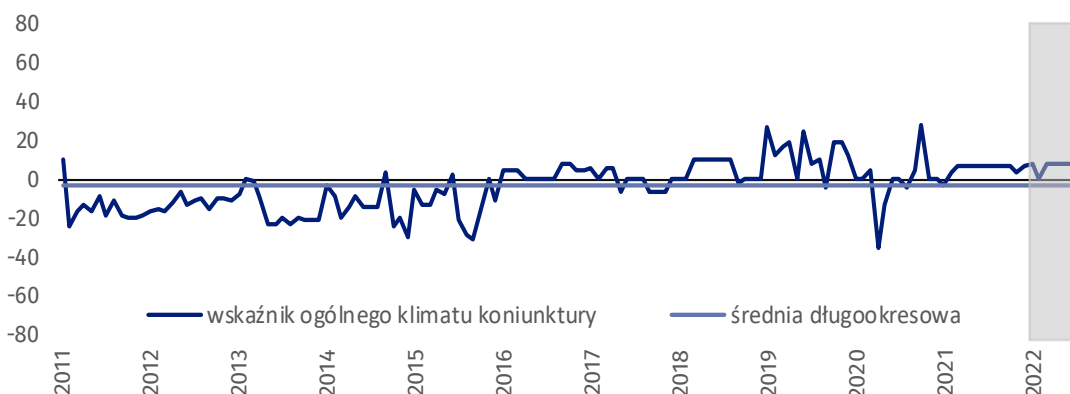
### Zakwaterowanie i gastronomia (wykres 6)

W bieżącym miesiącu wskaźnik ogólnego klimatu koniunktury kształtuje się na poziomie plus 0,1, tj. wyższym niż w maju (minus 5,6) oraz wyższym niż w czerwcu ostatnich dwóch lat. Od pięciu miesięcy oceny w tym zakresie nie zmniejszają się.



### Informacja i komunikacja (wykres 7)

Wskaźnik ogólnego klimatu koniunktury kształtuje się na poziomie plus 7,4, tj. takim samym jak w maju (plus 7,4) oraz podobnym jak w analogicznym okresie poprzedniego roku.



**Tablica 1. Wskaźniki ogólnego klimatu koniunktury według rodzaju działalności**






WYSZCZEGÓLNIENIE		Analogiczny miesiąc ubiegłego roku	Ubiegły miesiąc	<b>Bieżący miesiąc</b>	Średnia długookresowa
<b>Przetwórstwo przemysłowe</b> 	wskaźnik ogólnego klimatu koniunktury	6,2	2,9	<b>3,9</b>	4,2
	składowa "diagnostyczna" wskaźnika	4,5	7,4	<b>10,7</b>	1,0
	składowa "prognostyczna" wskaźnika	7,9	-1,7	<b>-3,0</b>	7,4
<b>Budownictwo</b> 	wskaźnik ogólnego klimatu koniunktury	0,2	-16,8	<b>-18,6</b>	-9,1
	składowa "diagnostyczna" wskaźnika	-5,8	-13,0	<b>-13,2</b>	-11,0
	składowa "prognostyczna" wskaźnika	6,2	-20,5	<b>-24,0</b>	-7,1
<b>Handel hurtowy</b> 	wskaźnik ogólnego klimatu koniunktury	2,6	-24,2	<b>-26,3</b>	-3,9
	składowa "diagnostyczna" wskaźnika	9,5	-11,3	<b>-16,4</b>	0,9
	składowa "prognostyczna" wskaźnika	-4,3	-37,0	<b>-36,2</b>	-8,7
<b>Handel detaliczny</b> 	wskaźnik ogólnego klimatu koniunktury	10,1	1,7	<b>-5,7</b>	-0,9
	składowa "diagnostyczna" wskaźnika	11,2	15,2	<b>9,4</b>	4,7
	składowa "prognostyczna" wskaźnika	8,9	-11,8	<b>-20,7</b>	-6,4
<b>Transport i gospodarka magazynowa</b> 	wskaźnik ogólnego klimatu koniunktury	3,6	-8,6	<b>-12,1</b>	-4,9
	składowa "diagnostyczna" wskaźnika	12,7	3,2	<b>-6,3</b>	0,2
	składowa "prognostyczna" wskaźnika	-5,6	-20,3	<b>-17,8</b>	-9,9
<b>Zakwaterowanie i gastronomia</b> 	wskaźnik ogólnego klimatu koniunktury	-25,0	-5,6	<b>0,1</b>	-2,0
	składowa "diagnostyczna" wskaźnika	-75,8	-22,4	<b>-22,4</b>	-8,3
	składowa "prognostyczna" wskaźnika	25,8	11,3	<b>22,6</b>	4,2
<b>Informacja i komunikacja</b> 	wskaźnik ogólnego klimatu koniunktury	6,6	7,4	<b>7,4</b>	-3,6
	składowa "diagnostyczna" wskaźnika	6,6	14,7	<b>14,7</b>	-0,1
	składowa "prognostyczna" wskaźnika	6,6	0,0	<b>0,0</b>	-7,1

## Aneks

# Wpływ wojny w Ukrainie na koniunkturę – oceny i oczekiwania






Badanie zostało przeprowadzone od 1 do 10 dnia bieżącego miesiąca na próbie jednostek przemysłowych, budowlanych, handlowych i usługowych. Pytania zostały podzielone na dwie sekcje – pytań dotyczących wpływu wojny na Ukrainie na koniunkturę gospodarczą oraz pytań dotyczących inwestycji. Odpowiedzi na cały dodatkowy blok pytań są udzielane na zasadzie dobrowolności. W poniższej tabeli we wszystkich pytaniach prezentowany jest procent odpowiedzi respondentów na dany wariant. Dane zostały zagregowane zgodnie z metodologią agregacji (ważenia) stosowaną standardowo w badaniu koniunktury gospodarczej.

**Tablica 2. Wyniki badania dot. wpływu wojny w Ukrainie na koniunkturę**

Pytania	 Przetwórstwo przemysłowe	 Budownictwo	 Handel hurtowy	 Handel detaliczny	 Usługi
<b>PYTANIA O WPŁYW WOJNY W UKRAINIE</b>					
<b>1. Negatywne skutki wojny w Ukrainie i jej konsekwencje dla prowadzonej przez Państwa firmę działalności gospodarczej będą w bieżącym miesiącu:</b>					
brak negatywnych skutków	8,7	34,4	0,0	21,0	21,2
nieznaczne	62,0	44,1	65,3	67,4	41,7
poważne	29,3	0,0	34,7	5,8	32,3
zagrożające stabilności firmy	0,0	21,5	0,0	5,8	4,8
suma (brak negatywnych skutków + nieznaczne)	70,7	78,5	65,3	88,4	62,9
suma (poważne + zagrożające stabilności firmy)	29,3	21,5	34,7	11,6	37,1
<b>2. Z zaobserwowanych w ostatnim miesiącu negatywnych skutków wojny w Ukrainie najbardziej do Państwa firmy odnoszą się:</b>					
spadek sprzedaży – spadek przychodów	29,3	21,5	22,1	14,2	26,0
wzrost kosztów	91,3	75,8	22,8	53,5	100,0
zakłócenie w łańcuchu dostaw	39,7	68,4	75,9	15,0	26,6
duże zaburzenia organizacyjne w funkcjonowaniu przedsiębiorstwa	0,0	21,5	7,2	3,3	11,2
problemy z bieżącym finansowaniem	8,7	10,2	0,0	2,5	11,2
nadmierne zapasy	0,0	0,0	0,0	0,0	4,8
zerwanie umów ze wschodnimi kontrahentami	0,0	0,0	19,1	3,3	0,0
<b>3. Jeżeli w Państwa firmie są zatrudnieni pracownicy z Ukrainy, to czy w związku z wojną w Ukrainie zaobserwowali Państwo w ubiegłym miesiącu:<sup>1</sup></b>					
odpływ pracowników z Ukrainy	48,3	22,6	7,8	8,4	42,5
nieznaczny	48,3	11,3	7,8	8,4	32,4
poważny	0,0	11,3	0,0	0,0	10,1
napływ pracowników z Ukrainy	48,3	11,3	14,9	8,4	47,8
nieznaczny	27,7	11,3	14,9	8,4	47,8
poważny	20,6	0,0	0,0	0,0	0,0
nie dotyczy	34,4	77,3	82,4	65,2	40,4

<sup>1</sup> Dopuszczalne było równoczesne zaznaczenie po jednej odpowiedzi dla każdego z wariantów („odpływ” i „napływ”), w związku z tym suma wariantów może przekroczyć 100%. Odpowiedź „nie dotyczy” zaznaczana była w przypadku, gdy firma nie zatrudnia pracowników z Ukrainy lub nie zaobserwowała w ubiegłym miesiącu ich „odpływu” czy „napływu”.

Tablica 2. Wyniki badania dot. wpływu wojny w Ukrainie na koniunkturę (dok.)

Pytania	 Przetwórstwo przemysłowe	 Budownictwo	 Handel hurtowy	 Handel detaliczny	 Usługi
<b>PYTANIA O INWESTYCJE</b>					
<b>4. Jakie są Państwa aktualne przewidywania, co do poziomu inwestycji Państwa firmy w 2022 r. w odniesieniu do inwestycji zrealizowanych w 2021 r.:</b>					
spadek poziomu inwestycji	17,4	54,3	34,7	15,9	16,5
nieznaczny	8,7	32,8	0,0	10,9	16,5
poważny	8,7	21,5	34,7	5,0	0,0
utrzymanie poziomu inwestycji	61,9	34,4	50,9	80,8	73,5
wzrost poziomu inwestycji	20,7	11,3	14,4	3,3	10,0
nieznaczny	8,7	11,3	7,2	3,3	10,0
poważny	12,0	0,0	7,2	0,0	0,0
<b>5. Które z poniższych czynników w największym stopniu wpływają na ograniczenie skali inwestycji Państwa firmy w bieżącym roku:</b>					
wysokie koszty realizacji inwestycji	58,7	65,6	49,6	41,7	69,6
trudności w pozyskaniu zewnętrżnych źródeł finansowania	8,7	10,2	11,7	15,0	21,2
długotrwałe procedury uzyskania zgody na inwestycje	29,3	0,0	7,2	2,5	14,9
problemy z zatrudnieniem pracowników	8,7	22,7	0,0	0,0	24,4
zerwane łańcuchy dostaw	12,0	21,5	0,0	5,8	4,8
wysoka inflacja	65,6	100,0	90,2	53,5	77,9
niejasne, niespójne i niestabilne przepisy prawne	29,3	57,0	37,9	18,3	62,6
niepewna sytuacja makroekonomiczna	58,6	44,1	45,1	18,3	46,8
niedostateczny popyt na produkty/ usługi oferowane przez firmę	22,3	0,0	19,1	0,0	26,4
firma nie odczuwa ograniczeń	0,0	0,0	0,0	16,7	5,2

W przypadku cytowania danych Głównego Urzędu Statystycznego prosimy o zamieszczenie informacji: „Źródło danych GUS”, a w przypadku publikowania obliczeń dokonanych na danych opublikowanych przez GUS prosimy o zamieszczenie informacji: „Opracowanie własne na podstawie danych GUS”.

Opracowanie merytoryczne:  
**Urząd Statystyczny w Zielonej Górze**

**Dyrektor Roman Fedak**  
Tel: 68 322 31 12

Rzeczposzechnianie:  
**Rzecznik Prasowy Prezesa GUS**

**Karolina Banaszek**  
Tel: 695 255 011

#### **Wydział Współpracy z Mediami**

Tel: 22 608 38 04

**e-mail: [obslugaprasowa@stat.gov.pl](mailto:obslugaprasowa@stat.gov.pl)**

 [www.stat.gov.pl](http://www.stat.gov.pl)

 [@GUS\\_STAT](https://twitter.com/GUS_STAT)

 [@GlownyUrzadStatystyczny](https://www.facebook.com/GlownyUrzadStatystyczny)

 [gus\\_stat](https://www.instagram.com/gus_stat)

 [glownyurządstatystycznygus](https://www.youtube.com/glownyurządstatystycznygus)

 [glownyurządstatystyczny](https://www.linkedin.com/company/glownyurządstatystyczny)

#### **Powiązane opracowania**

[Koniunktura gospodarcza w przetwórstwie przemysłowym, budownictwie, handlu i usługach](#)

Informacje sygnałne – opinie formułowane przez jednostki z siedzibą w danym województwie dostępne na stronach Urzędów Statystycznych

[Infografika – Koniunktura gospodarcza w Polsce](#)

[Badanie koniunktury gospodarczej – zeszyt metodologiczny](#)

#### **Temat dostępny w bazach danych**

[Dziedzina Baza Wiedzy Koniunktura Gospodarcza](#)

[Bank Danych Makroekonomicznych \(BDM\)](#)

#### **Ważniejsze pojęcia dostępne w słowniku**

[Koniunktura gospodarcza](#)