

Warszawa, 2014-03-28

**KONIUNKTURA GOSPODARCZA**

w marcu 2014 r.

opinie formułowane przez jednostki, których siedziba znajduje się  
w WOJEWÓDZTWIE LUBUSKIM

Przedsiębiorstwa z siedzibą w województwie lubuskim ogólny klimat koniunktury w **przetwórstwie przemysłowym** oceniają w marcu pozytywnie, podobnie jak w lutym. Prognozy portfela zamówień są korzystne, zbliżone do formułowanych przed miesiącem. Oceny bieżące w tym zakresie są optymistyczne, lepsze niż w lutym. Diagnozy i prognozy produkcji są pozytywne, ale ostrożniejsze od zgłaszanych w ubiegłym miesiącu. Sytuacja finansowa oceniana jest nieznacznie negatywnie. Przewidywania w tym zakresie są korzystne, zbliżone do formułowanych w lutym. W najbliższych trzech miesiącach przedsiębiorcy planują niewielkie zwiększenie zatrudnienia, mniejsze niż zapowiadano w lutym. Ceny wyrobów przemysłowych mogą rosnać szybciej niż oczekiwano w ubiegłym miesiącu.

Ogólny klimat koniunktury w **budownictwie** oceniany jest w marcu nieco mniej negatywnie niż w lutym. Diagnozy portfela zamówień i produkcji budowlano-montażowej są mniej niekorzystne od ocen zgłaszanych w ubiegłym miesiącu. Odpowiednie prognozy są optymistyczne, wobec negatywnych przewidywań formułowanych w lutym. Oceny bieżącej sytuacji finansowej są nieco bardziej negatywne od sygnalizowanych przed miesiącem, natomiast prognozy w tym zakresie są mniej pesymistyczne. Przedsiębiorcy zapowiadają mniej znaczący niż planowano w lutym spadek zatrudnienia. Ceny robót budowlano-montażowych mogą zmniejszać się w stopniu zbliżonym do oczekiwanego w ubiegłym miesiącu.

Ogólny klimat koniunktury w **handlu hurtowym** oceniany jest w marcu nieco mniej niekorzystnie niż w ubiegłym miesiącu. Diagnozy sprzedaży oraz sytuacji finansowej są mniej pesymistyczne od zgłaszanych w lutym. W najbliższych trzech miesiącach sprzedaż może nieznacznie rosnać. Prognozy wskazują, że sytuacja finansowa może pozostać bez zmian. Zatrudnienie może nieznacznie spadać. Przedsiębiorcy przewidują, iż ceny mogą rosnać nieco szybciej niż oczekiwano miesiąc wcześniej.

Oceny ogólnego klimatu koniunktury w **handlu detalicznym** są mniej negatywne niż w lutym. Poprawiają się diagnozy i prognozy sytuacji finansowej oraz oceny bieżącej sprzedaży, choć są nadal negatywne. Przewidywania dotyczące sprzedaży są nieznacznie optymistyczne, wobec niekorzystnych prognoz sprzed miesiąca. Może utrzymać się skala ograniczania zatrudnienia. Przedsiębiorcy przewidują, iż ceny towarów mogą rosnać wolniej niż oczekiwano miesiąc wcześniej.

Oceny koniunktury formułowane w marcu przez podmioty z sekcji **transport i gospodarka magazynowa** są korzystne, wobec negatywnych opinii sprzed miesiąca i sprzed roku. Jednostki z sekcji **działalność związana z zakwaterowaniem i usługami gastronomicznymi** oceniają koniunkturę nieco bardziej pesymistycznie niż w lutym br., wobec pozytywnych opinii z marca ubiegłego roku. Firmy z sekcji **informacja i komunikacja** zgłaszają bardziej niekorzystne niż przed miesiącem i przed rokiem oceny koniunktury.

W **przetwórstwie przemysłowym** badaniem objęte są podmioty o liczbie pracujących 10 i więcej osób. W pozostałych badaniach (**budownictwo, handel hurtowy i detaliczny, usługi**) uczestniczą również podmioty o liczbie pracujących do 9 osób.

**Przetwórstwo przemysłowe** — sekcja C; **Budownictwo** — sekcja F; **Handel hurtowy** — dział 46; **Handel detaliczny** — dział 45 i 47

**Usługi** — sekcje: H – Transport i gospodarka magazynowa, I – Działalność związana z zakwaterowaniem i usługami gastronomicznymi, J – Informacja i komunikacja, K – Działalność finansowa i ubezpieczeniowa, L – Działalność związana z obsługą rynku nieruchomości, M – Działalność profesjonalna, naukowa i techniczna, N – Działalność w zakresie usług administrowania i działalność wspierająca, P – Edukacja, Q – Opieka zdrowotna i pomoc społeczna, R – Działalność związana z kulturą, rozrywką i rekreacją, S – Pozostała działalność usługowa

Opracowanie:

Departament Przedsiębiorstw

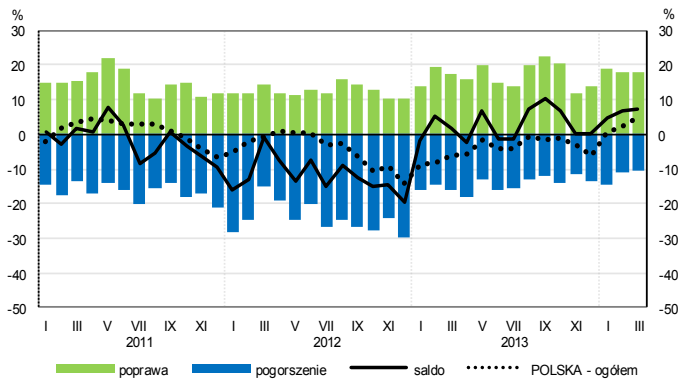
Kontakt w sprawach merytorycznych:

Hanna Sękowska tel. 22 608 36 51, Magdalena Świącka tel. 22 608 35 50, Olga Gaca tel. 22 608 36 51,

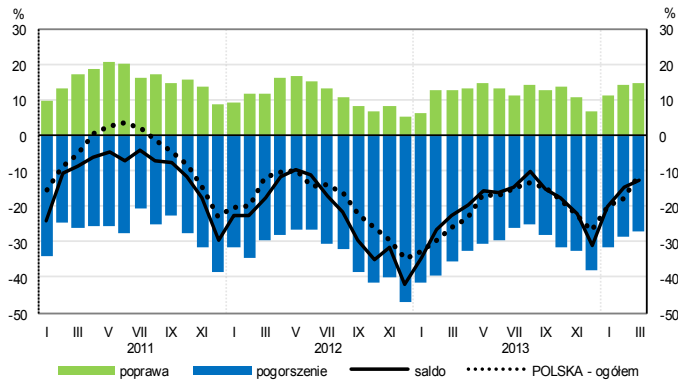
Hubert Stefaniak tel. 22 608 35 50, Łukasz Gontarz tel. 22 608 36 51

# OGÓLNY KLIMAT KONIUNKTURY WEDŁUG SEKCJI / DZIAŁÓW PKD

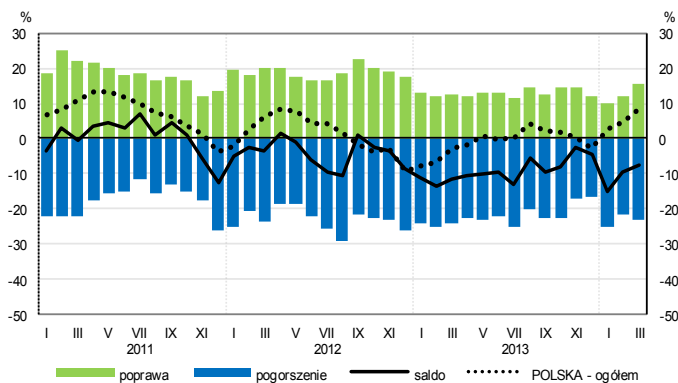
## Przetwórstwo przemysłowe (sekcja C)



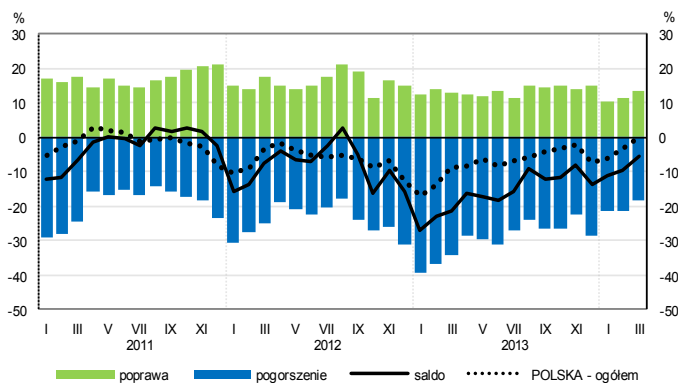
## Budownictwo (sekcja F)



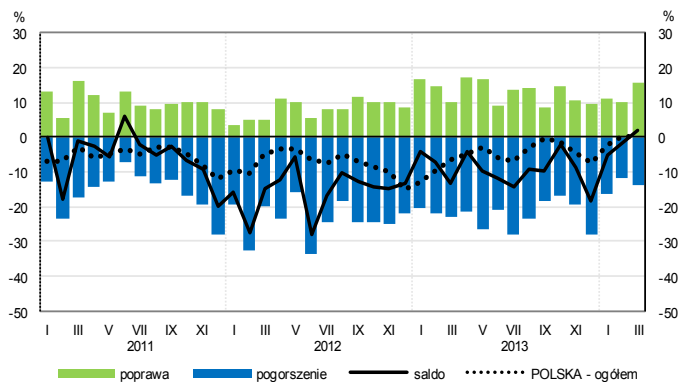
## Handel hurtowy (dział 46)



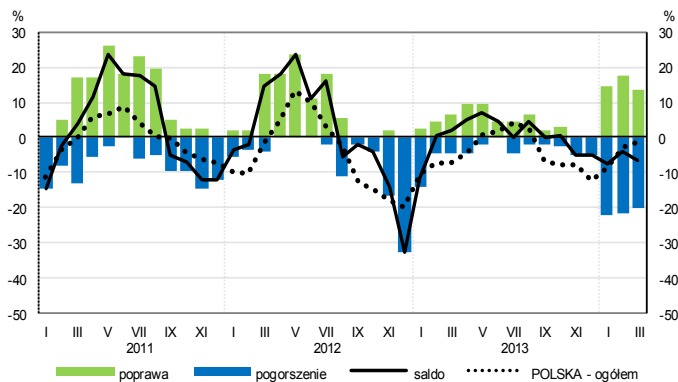
## Handel detaliczny (dział 45+47)



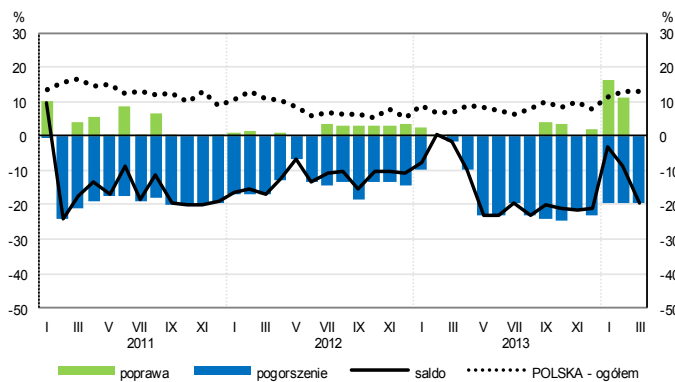
## Transport i gospodarka magazynowa (sekcja H)



## Zakwaterowanie i gastronomia (sekcja I)

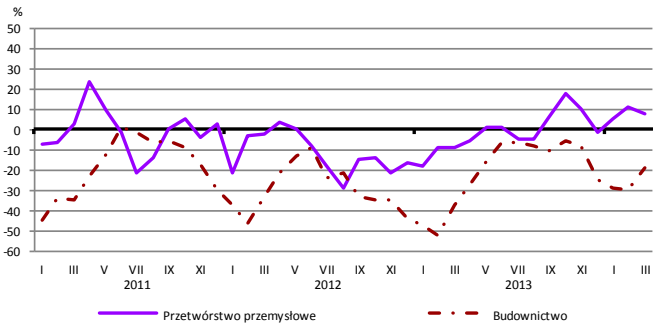


## Informacja i komunikacja (sekcja J)

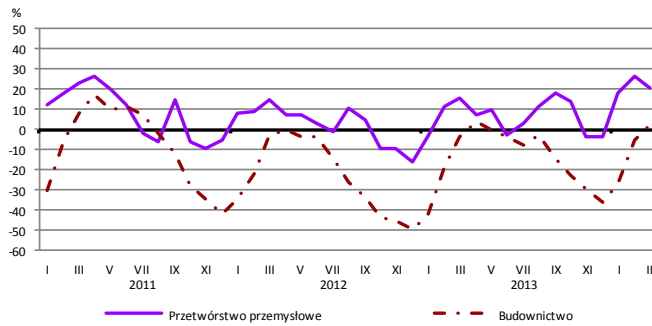


# WYBRANE WSKAŹNIKI WEDŁUG SEKCJI / DZIAŁÓW PKD

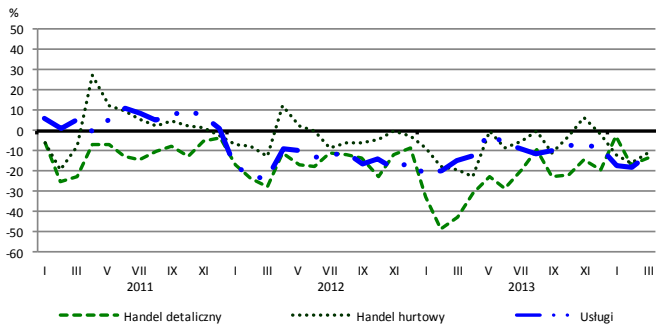
## Bieżąca produkcja



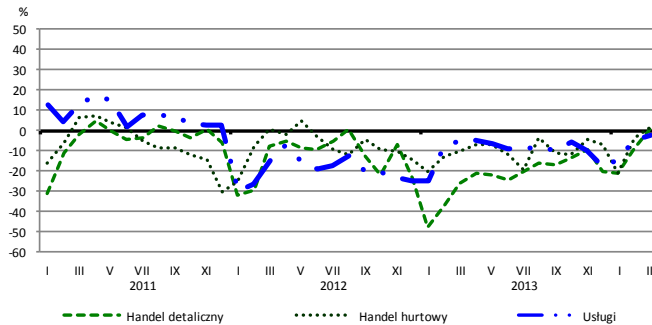
## Przewidywana produkcja



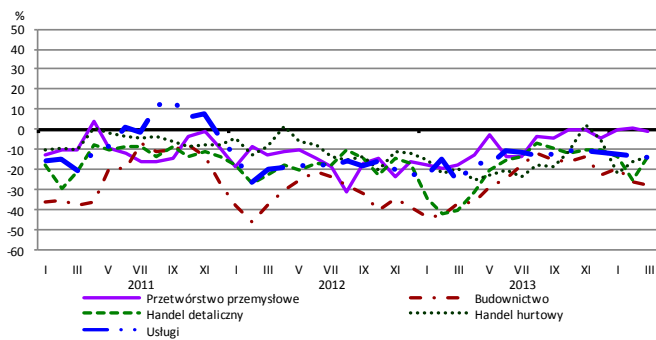
## Bieżąca sprzedaż



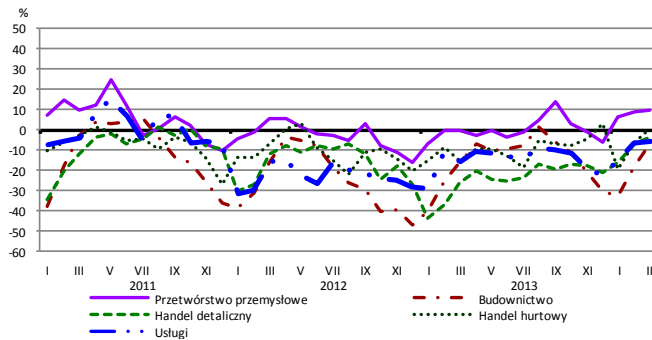
## Przewidywana sprzedaż



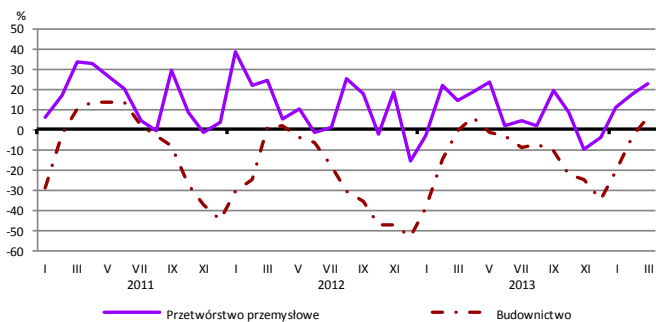
## Bieżąca sytuacja finansowa



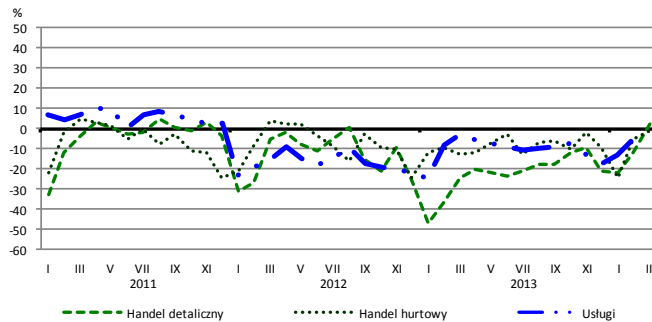
## Przewidywana sytuacja finansowa



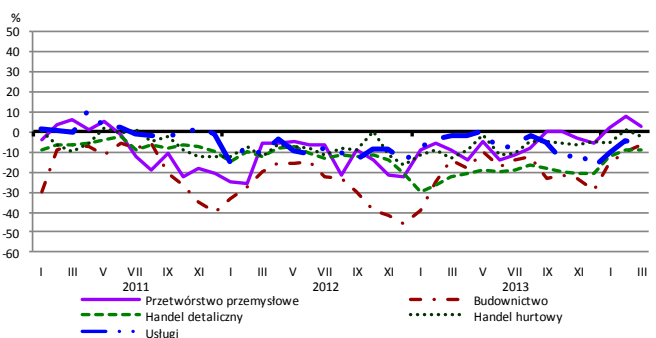
## Przewidywany portfel zamówień na rynku krajowym



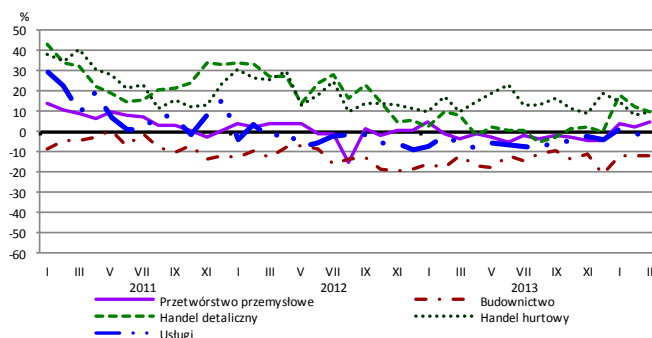
## Przewidywany popyt



## Przewidywane zatrudnienie

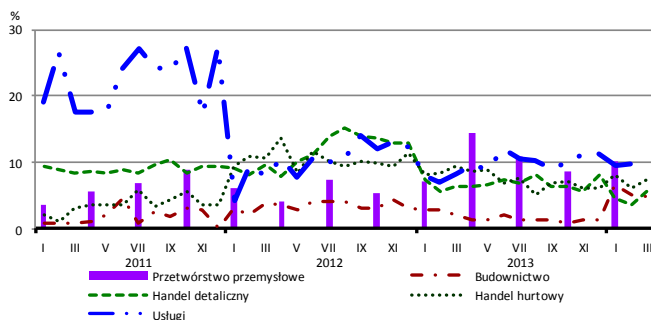


## Przewidywane ceny

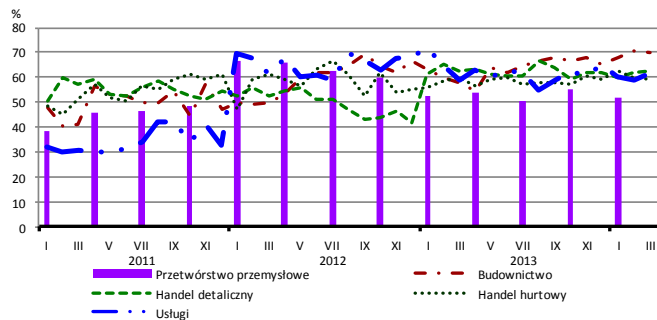


# BARIERY DZIAŁALNOŚCI GOSPODARCZEJ

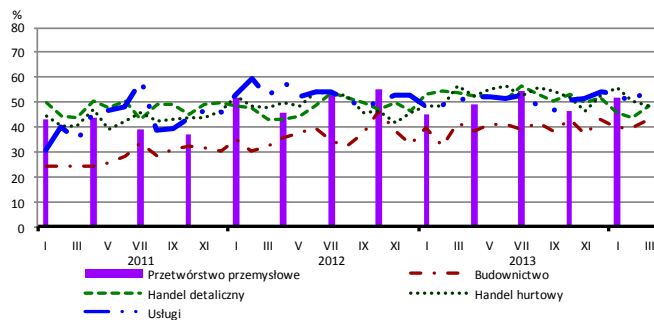
## Brak barier



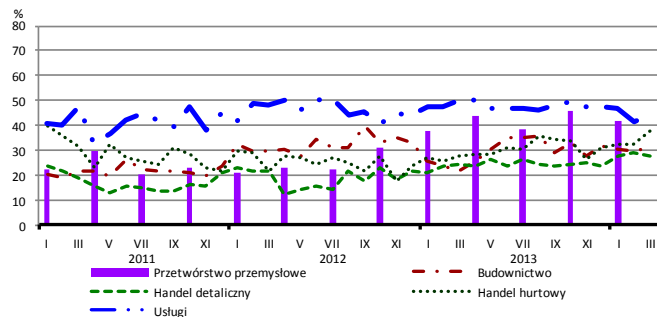
## Koszty zatrudnienia



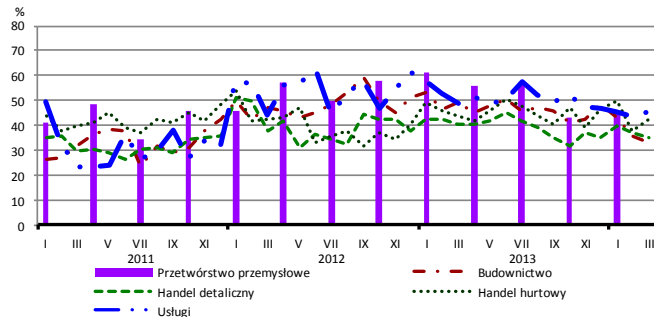
## Wysokie obciążenia na rzecz budżetu



## Niejasne i niespójne przepisy prawne



## Niepewność ogólnej sytuacji gospodarczej



Największy odsetek przedsiębiorców **nieodczuwających żadnych barier w prowadzeniu bieżącej działalności gospodarczej** w marcu br. jest odnotowany w jednostkach prowadzących działalność z zakresu usług (10,8%), w dalszej kolejności – handlu hurtowego (7,4%), handlu detalicznego (5,6%), budownictwa (4,9%).

Największe trudności napotymane przez przedsiębiorstwa **budowlano-montażowe** zgłaszające bariery związane są z kosztami zatrudnienia (70% w marcu br., 58% w analogicznym miesiącu ub. r. – jest to bariera, której znaczenie w skali roku wzrosło w największym stopniu). W podobnym stopniu wzrosło również znaczenie barier związanych z niedoborem wykwalifikowanych pracowników (z 17% do 28%), kosztami materiałów (z 30% do 40%) oraz niejasnymi i niespójnymi przepisami prawnymi (z 21% do 31%). W skali roku w największym stopniu spadło znaczenie barier związanych z niepewnością ogólnej sytuacji gospodarczej (z 49% do 33%) i niedostatecznym popytem (z 50% do 35%).

Podmioty prowadzące działalność w zakresie **handlu hurtowego** najczęściej wskazują trudności związane z kosztami zatrudnienia (barierę tę sygnalizuje w marcu br. 59% przedsiębiorstw, 60% w analogicznym miesiącu ub. r.). Barierą, której znaczenie najbardziej wzrosło w skali roku są niejasne i niespójne przepisy prawne (z 28% do 38%), a spadło – barier związanych z wysokimi obciążeniami na rzecz budżetu (z 57% do 49%), trudnościami z uzyskaniem kredytu (z 15% do 8%) oraz problemami z zakupem towarów (z 14% do 7%).

Przedsiębiorcy prowadzący działalność z zakresu **handlu detalicznego** najbardziej odczuwają bariery związane z kosztami zatrudnienia (barierę tę sygnalizuje w marcu bieżącego i ubiegłego roku 63% przedsiębiorstw) oraz konkurencją na rynku (60% w marcu br., 61% przed rokiem). Barierą, której znaczenie w skali roku spadło w największym stopniu jest niedostateczny popyt (z 62% do 43%).

Największe trudności wskazywane przez firmy **usługowe** zgłaszające bariery związane są z kosztami zatrudnienia (62% w marcu br., 59% w analogicznym okresie ub. r.) oraz wysokimi obciążeniami na rzecz budżetu (57% w marcu br., 51% przed rokiem). W skali roku w największym stopniu spadła uciążliwość barier związanych z konkurencją firm krajowych (z 53% do 43%), a wzrosła – z niedostatecznym popytem (z 25% do 34%).