

Sytuacja gospodarcza w województwie lubuskim w styczniu 2024 r.

29.02.2024 r.

RAPORT
SYTUACJA GOSPODARCZA
WOJEWÓDZTWA LUBUSKIEGO
styczeń 2024

W styczniu 2024 r. produkcja sprzedana przemysłu, produkcja budowlano-montażowa oraz sprzedaż detaliczna zwiększyły się w porównaniu ze styczniem 2023 r. Zmniejszyła się natomiast wartość produkcji sprzedanej budownictwa oraz sprzedaż hurtowa. Na rynku pracy zanotowano (w skali roku) spadek stopy bezrobocia rejestrowanego oraz liczby zarejestrowanych bezrobotnych.

W lutym br. przedsiębiorcy z większości badanych obszarów gospodarki ocenili koniunkturę negatywnie, jednak zazwyczaj bardziej optymistycznie niż w poprzednim miesiącu. Największą poprawę ocen zaobserwowano w opiniach wyrażanych przez podmioty prowadzące działalność w przetwórstwie przemysłowym. Najbardziej optymistycznie i lepiej niż w styczniu br. koniunkturę ocenili przedsiębiorcy z sekcji informacja i komunikacja. Pogorszenie opinii zaobserwowano jedynie w gronie podmiotów zajmujących się transportem i gospodarką magazynową. Jednostki z sekcji zakwaterowanie i gastronomia oceniły koniunkturę na tym samym poziomie co w ubiegłym miesiącu.

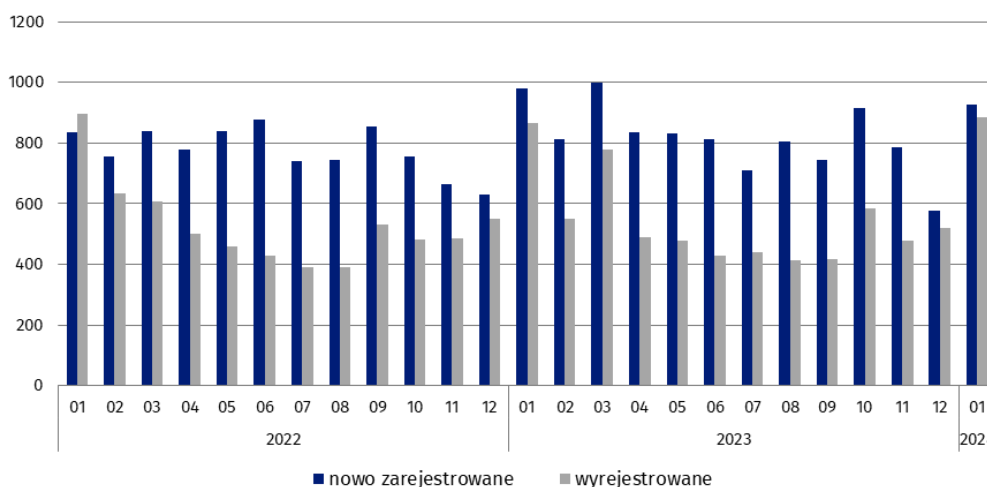
Podmioty gospodarki narodowej w rejestrze REGON

Według stanu na koniec stycznia 2024 r. w województwie lubuskim w rejestrze REGON zarejestrowanych było 130,7 tys. **podmiotów gospodarki narodowej**, tj. o 2,5% więcej niż w styczniu poprzedniego roku.

Największy wzrost liczby podmiotów odnotowano ponownie w przedsiębiorstwach prowadzących działalność w zakresie finansów i ubezpieczeń oraz informacji i komunikacji (po ok. 6%), a także zajmujących się administrowaniem i działalnością wspierającą (o ok. 5%).

W styczniu br. do rejestru wpisano 927 nowych podmiotów, a wykreślono z niego 884 podmioty. Na koniec tego miesiąca w rejestrze REGON 20,6 tys. jednostek miało zawieszoną działalność.

Podmioty gospodarki narodowej w rejestrze REGON nowo zarejestrowane i wyrejestrowane



Rynek pracy

W styczniu 2024 r. w sektorze przedsiębiorstw **przeciętne zatrudnienie** wyniosło ok. 126 tys. osób i nie zmieniło się w odniesieniu do analogicznego miesiąca poprzedniego roku.

Niemniej jednak, można zauważyć wzrost zatrudnienia w niektórych rodzajach działalności, m.in. w przedsiębiorstwach zajmujących się działalnością profesjonalną, naukową i techniczną, administrowaniem i działalnością wspierającą oraz transportem i gospodarką magazynową. Spadek przeciętnego zatrudnienia zaobserwowano natomiast m.in. w przedsiębiorstwach z sekcji obsługa rynku nieruchomości, handel; naprawa pojazdów samochodowych, przemysł oraz dostawa wody; gospodarowanie ściekami i odpadami; rekultywacja, a także w sekcji budownictwo.

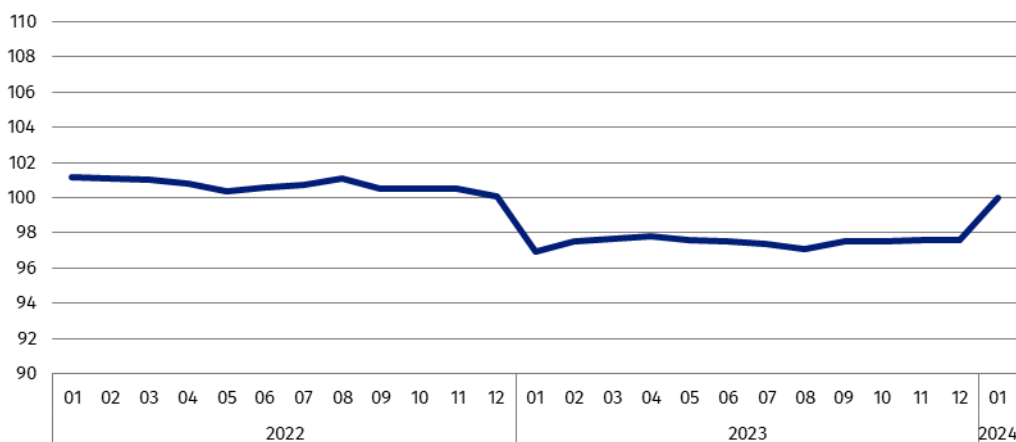
W końcu stycznia br. w urzędach pracy **zarejestrowanych było** 16,7 tys. **bezrobotnych**, tj. o ok. 2% mniej niż rok wcześniej. W tym czasie zmniejszyła się również **stopa bezrobocia rejestrowanego**, która na koniec **stycznia** wyniosła 4,7% (wobec 4,8% przed rokiem).

Spadek stopy bezrobocia rejestrowanego zanotowano w 10 powiatach, największy w powiecie zielonogórskim (o 0,9 p. proc.). Wzrost zanotowano m.in. w powiecie gorzowskim oraz w nowosolskim (odpowiednio o 0,4 i 0,3 p. proc.). Najniższą stopę bezrobocia rejestrowanego zaobserwowano ponownie w powiecie słubickim (2,3%) natomiast najwyższą w powiecie strzelecko-dreźnieckim (10,0%).

W styczniu 2024 r. pracodawcy zgłosili do urzędów pracy 2,7 tys. **ofert zatrudnienia**, to o prawie 9% mniej niż w analogicznym miesiącu poprzedniego roku.

Przeciętne miesięczne zatrudnienie

(analogiczny miesiąc roku poprzedniego =100)



Wynagrodzenia

Przeciętne miesięczne wynagrodzenie brutto w sektorze przedsiębiorstw w styczniu br. wyniosło 7143,24 zł i w porównaniu ze styczniem 2023 r. zwiększyło się o niemal 13%.

Przeciętne miesięczne wynagrodzenie wzrosło niemal we wszystkich obserwowanych sekcjach sektora przedsiębiorstw. Najbardziej zwiększyły się płace w firmach zajmujących się administrowaniem i działalnością wspierającą (o niemal 30%). Znaczny wzrost wynagrodzeń zanotowano także w zakwaterowaniu i gastronomii (o 23%).

Podobnie jak w poprzednich miesiącach, w styczniu 2024 r. najwyższe wynagrodzenie (przekraczające średnie wynagrodzenie w sektorze przedsiębiorstw w województwie o ok. 60%) zanotowano w sekcji informacja i komunikacja. Najniższy poziom płac charakteryzował jednostki zajmujące się administrowaniem i działalnością wspierającą oraz zakwaterowaniem i gastronomią.

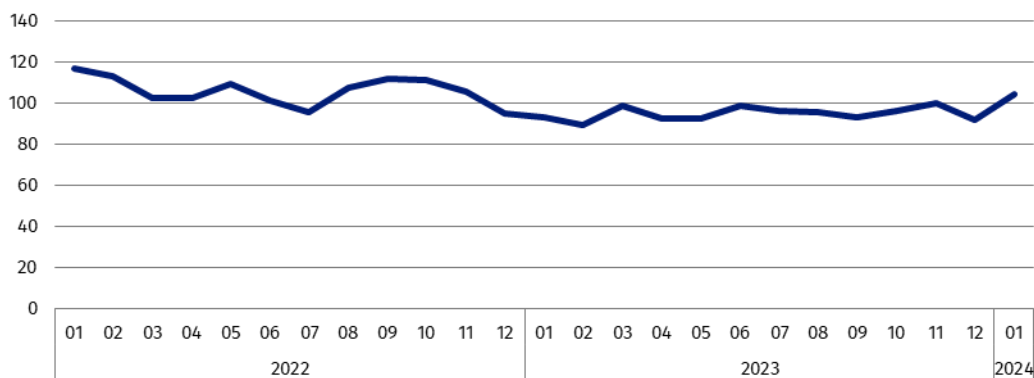
Produkcja sprzedana przemysłu

W styczniu 2024 r. **produkcja sprzedana przemysłu** ogółem wyniosła 4534 mln zł (w cenach bieżących), tj. o ponad 4% więcej (w cenach stałych) w odniesieniu do analogicznego miesiąca poprzedniego roku (kiedy zanotowano spadek produkcji o prawie 7%).

W odniesieniu do poprzedniego miesiąca sprzedaż produkcji zwiększyła się o blisko 22%.

Produkcja sprzedana przemysłu

(analogiczny miesiąc roku poprzedniego =100)



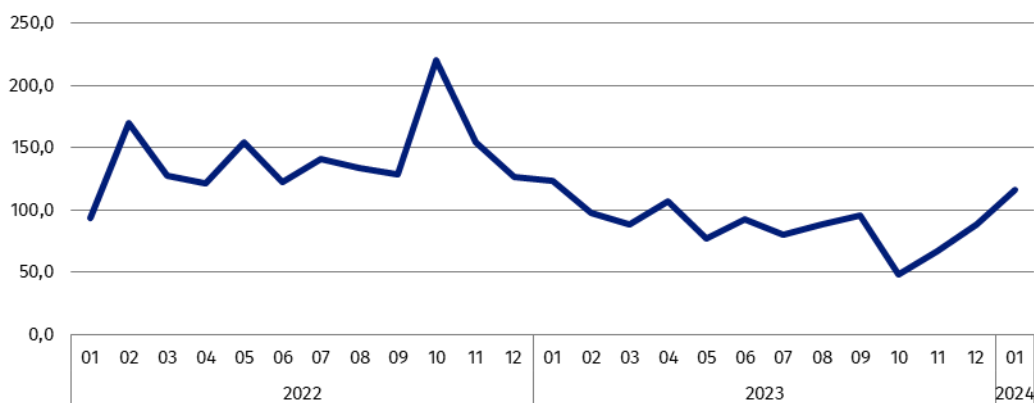
Zwiększenie produkcji sprzedanej w stosunku do stycznia 2023 r. odnotowano w 14 z 29 działów przemysłu w województwie. Wyższą sprzedaż odnotowały m.in. przedsiębiorstwa związane z produkcją metali (o ok. 140%) oraz pojazdów samochodowych, przyczep i naczep (o ponad 40%). Zmniejszenie sprzedaży zanotowano natomiast m.in. w produkcji mebli oraz chemikaliów i wyrobów chemicznych (po ponad 21%) jak również wyrobów z drewna, korka, słomy i wikliny (o blisko 19%).

Produkcja sprzedana budownictwa

W styczniu 2024 r. **produkcja sprzedana budownictwa** wyniosła 274,0 mln zł (w cenach bieżących), tj. była niższa o ok. 20% w porównaniu ze styczniem poprzedniego roku. Zwiększyła się natomiast **produkcja budowlano-montażowa** o ok. 16% (wyniosła 72,3 mln zł).

Produkcja budowlano-montażowa

(analogiczny miesiąc roku poprzedniego =100)



Rynek wewnętrzny

W styczniu br. **sprzedaż detaliczna** zrealizowana przez przedsiębiorstwa handlowe i niehandlowe zwiększyła się o ponad 7% w relacji do stycznia 2023 r. Mniejsza była także sprzedaż hurtowa w przedsiębiorstwach handlowych – o prawie 5%, w tym w jednostkach hurtowych – o ok. 15%.

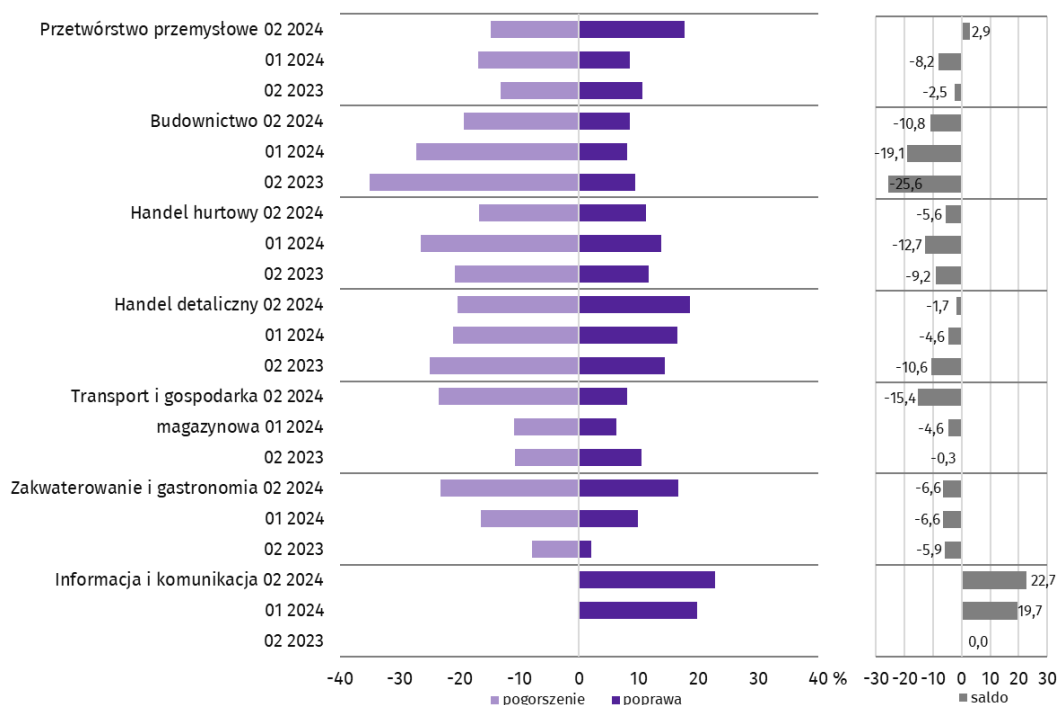
W skali roku najbardziej (o ponad 44%) zmniejszyła się sprzedaż w przedsiębiorstwach prowadzących głównie sprzedaż tekstyliów, odzieży i obuwia. Zwiększyła się natomiast m.in. sprzedaż w firmach zajmujących się sprzedażą prasy, książek, pozostałą sprzedażą w wyspecjalizowanych sklepach (o niemal 185%).

Koniunktura gospodarcza

W lutym br. w większości badanych obszarów gospodarki oceny koniunktury formułowane przez przedsiębiorców były negatywne, jednak zazwyczaj bardziej optymistyczne niż w ubiegłym miesiącu. Największą poprawę opinii odnośnie sytuacji gospodarczej zanotowano w sekcji przetwórstwo przemysłowe (wzrost wartości wskaźnika ogólnego klimatu koniunktury w skali miesiąca o 11,1). Wśród tych jednostek oceny koniunktury były pozytywne. Pozytywnie i lepiej niż w styczniu br. koniunkturę ocenili także podmioty zajmujące się informacją i komunikacją. Pogorszenie opinii zaobserwowano jedynie w gronie podmiotów zajmujących się transportem i gospodarką magazynową (spadek wartości wskaźnika o 10,8). Jednostki z sekcji zakwaterowanie i gastronomia oceniły koniunkturę na tym samym poziomie co w ubiegłym miesiącu.


Wśród przedsiębiorców, którzy zdecydowali się odpowiedzieć na pytania dot. inwestycji najczęściej pojawiały się zdania, że poziom inwestycji ich firm w 2024 r. w porównaniu z inwestycjami zrealizowanymi w poprzednim roku utrzyma się na tym samym poziomie. Spadek poziomu inwestycji najczęściej przewidywali przedsiębiorcy z handlu hurtowego (ok. 38% przedsiębiorstw). Optymistyczne prognozy zakładające wzrost poziomu inwestycji wyrażane były najczęściej przez firmy działające w przetwórstwie przemysłowym (niemal 24%). Wśród przedsiębiorców, którzy mają w br. plany inwestycyjne najczęściej wskazywanym kierunkiem inwestowania ich firm były maszyny, urządzenia techniczne i narzędzia. Przedsiębiorcy planują inwestować również w środki transportu oraz szkolenie pracowników. Na skalę inwestycji przedsiębiorstw z województwa lubuskiego, według ich właścicieli, w największym stopniu wpływają wysokie koszty realizacji inwestycji. Przedsiębiorcy wskazywali również na wysoką inflację oraz na niepewną sytuację makroekonomiczną.


Wskaźniki ogólnego klimatu koniunktury według rodzaju działalności (sekcje i działy PKD 2007)




Opracowanie merytoryczne:
Urząd Statystyczny w Zielonej Górze
Dyrektor Roman Fedak
Tel: 68 322 31 12

Współpraca z mediami:
Elwira Olczyk
E.Olczyk@stat.gov.pl
Tel: 68 322 31 19

 zielonagora.stat.gov.pl

 [@ZielonaGoraSTAT](https://twitter.com/ZielonaGoraSTAT)

 [@UStatZielonaGora](https://facebook.com/UStatZielonaGora)

Powiązane opracowania

[Komunikat o sytuacji społeczno-gospodarczej województwa lubuskiego w lutym 2024 r.](#)

[Koniunktura gospodarcza w województwie lubuskim w lutym 2024 r.](#)

Temat dostępny w bazach danych

[Bank Danych Lokalnych BDL](#)

[Dziedziczne Bazy Wiedzy](#)

Ważniejsze pojęcia dostępne w słowniku

[Przeciętne zatrudnienie](#)

[Bezrobotni zarejestrowani](#)

[Stopa bezrobocia rejestrowanego](#)

[Przeciętne miesięczne wynagrodzenie brutto](#)

[Produkcja sprzedana przemysłu](#)

[Sprzedaż detaliczna towarów](#)

[Sprzedaż hurtowa](#)

[Podmiot gospodarki narodowej](#)

[Wskaźnik ogólnego klimatu koniunktury](#)