

# SYTUACJA GOSPODARCZA W WOJEWÓDZTWIE LUBUSKIM W LUTYM 2021 R.

26 marca 2021 r.

**RAPORT  
SYTUACJA GOSPODARCZA  
WOJEWÓDZTWA LUBUSKIEGO**  
w okresie pandemii COVID – 19  
(wydanie specjalne  
– luty 2021)

W lutym br. podstawowe dane i wskaźniki dotyczące sytuacji społecznej i ekonomicznej w województwie lubuskim odzwierciedlały dalszy wpływ pandemii Covid-19 na funkcjonowanie podmiotów gospodarczych. Pogorszyły się wskaźniki dotyczące podstawowych obszarów gospodarki. Zmniejszyła się w skali roku produkcja sprzedana przemysłu, sprzedaż detaliczna, produkcja sprzedana budownictwa, w tym produkcja budowlano-montażowa. Pogorszyły się także wskaźniki dotyczące rynku pracy. Niższe niż w lutym

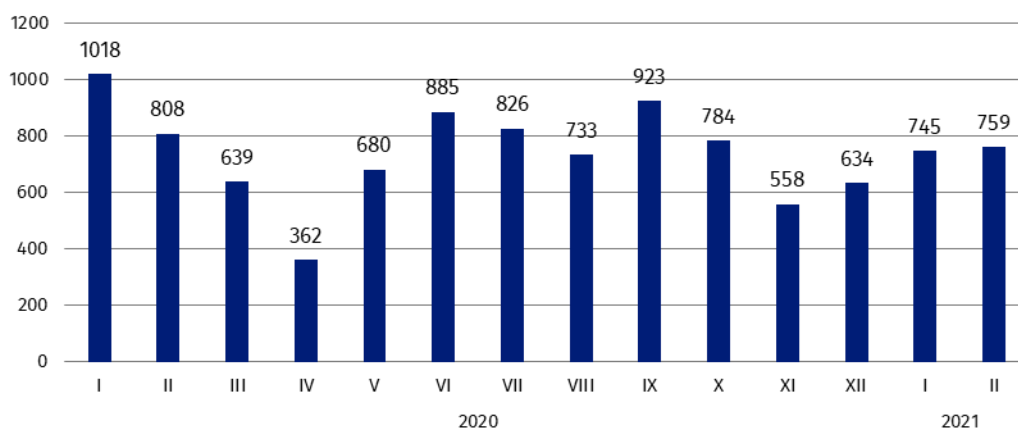
ub. roku było przeciętne zatrudnienie w sektorze przedsiębiorstw. Wzrosła liczba zarejestrowanych bezrobotnych i stopa bezrobocia rejestrowanego.

W marcu br. w większości badanych obszarów przedsiębiorcy oceniali koniunkturę lepiej niż w lutym br. Wyjątkiem były sekcje: handel hurtowy oraz przetwórstwo przemysłowe, w których oceny pogorszyły się. W budownictwie oceny były podobne do formułowanych przed miesiącem. W większości obszarów objętych badaniem ponad połowa przedsiębiorców wskazywała w marcu br., że skutki pandemii koronawirusa nieznacznie wpływają na prowadzoną przez nich działalność gospodarczą. Jednocześnie znaczący odsetek przedsiębiorców handlu detalicznego i przetwórstwa przemysłowego wskazywał skutki pandemii jako poważne dla ich funkcjonowania.

## PODMIOTY GOSPODARKI NARODOWEJ W REJESTRZE REGON

W końcu lutego br. w województwie lubuskim liczba podmiotów gospodarczych wpisanych do rejestru REGON (tj. osób prawnych, jednostek organizacyjnych niemających osobowości prawnej oraz osób fizycznych prowadzących działalność gospodarczą, bez osób fizycznych prowadzących gospodarstwa indywidualne w rolnictwie) wyniosła 121,3 tys., tj. więcej niż w końcu stycznia br. (o 0,3%) i w końcu lutego ub. roku (o 3,1%).

## Podmioty gospodarki narodowej nowo zarejestrowane w rejestrze REGON



W lutym br. zarejestrowano w rejestrze REGON 759 nowych podmiotów, tj. o 1,9% więcej niż w poprzednim miesiącu (kiedy wzrost wyniósł 17,5%).

Wzrost liczby nowo zarejestrowanych podmiotów w porównaniu z poprzednim miesiącem zanotowano w 7 powiatach, m.in. w: gorzowskim (o 29,9% do 87 podmiotów), zielonogórskim (o 29,1% do 71 podmiotów), żarskim (o 8,6% do 63 podmiotów), w Zielonej Górze (o 6,3% do

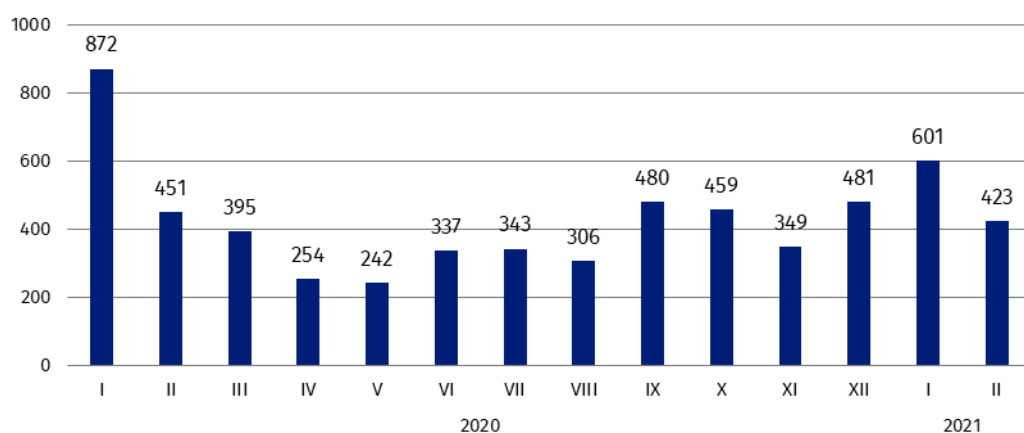
152 podmiotów). Spadek liczby nowo zarejestrowanych podmiotów wystąpił m.in. w powiatach: nowosolskim (o 2,0%) i w Gorzowie Wlkp. (o 18,4%).

Najwięcej nowych podmiotów zarejestrowano w budownictwie (29,4% ogółu zarejestrowanych podmiotów), w handlu; naprawie pojazdów samochodowych (18,4%), w transporcie i gospodarce magazynowej (7,6%) oraz w przemyśle (6,9%).

W lutym br. z rejestru REGON wyrejestrowano 423 podmioty, tj. o 29,6% mniej niż w styczniu br. (przed miesiącem zanotowano wzrost o 24,9%).

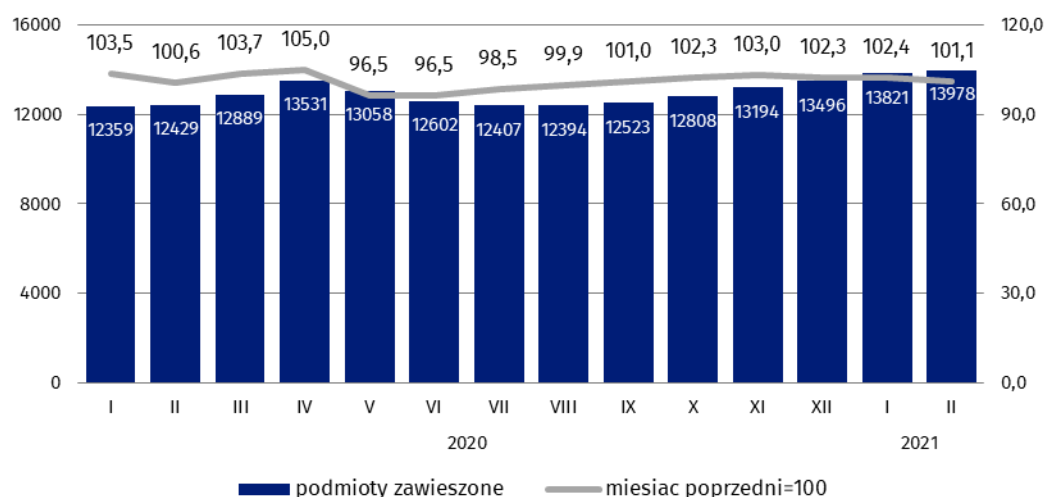
Spadek liczby podmiotów wyrejestrowanych w relacji do poprzedniego miesiąca zanotowano w 13 powiatach, przy czym najgłębszy w powiecie międzyrzeckim (16 podmiotów, tj. 48,4% mniej). Mniej podmiotów wyrejestrowano również m.in. w Gorzowie Wlkp. (56 podmiotów, tj. o 35,6% mniej), w Zielonej Górze (78 podmiotów, tj. o 31,0% mniej) i w powiecie nowosolskim (40 podmiotów, tj. o 7,0% mniej). Wzrost liczby wyrejestrowanych podmiotów zanotowano jedynie w powiecie sulęcińskim.

### Podmioty gospodarki narodowej wyrejestrowane z rejestru REGON



Najwięcej podmiotów wyrejestrowano w budownictwie (26,2% ogółu wyrejestrowanych podmiotów), w handlu; naprawie pojazdów samochodowych (19,9%) i w przemyśle (10,9%).

### Podmioty gospodarki narodowej z zawieszoną działalnością

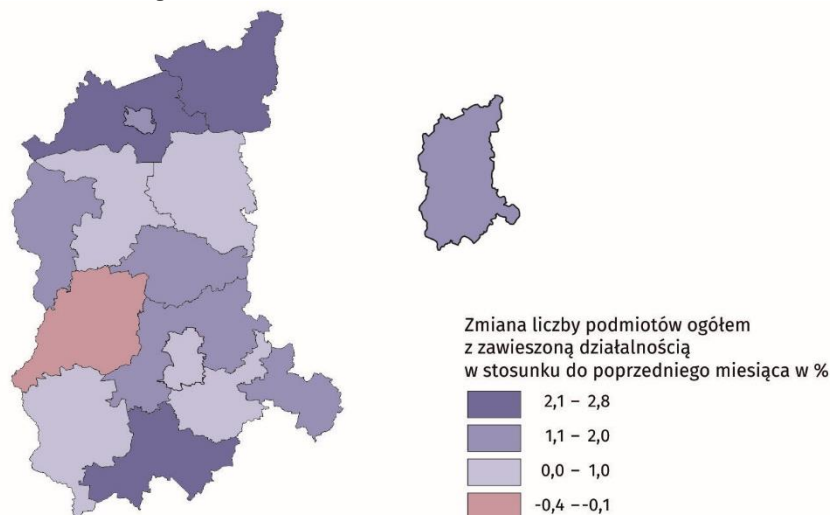


Według stanu na koniec lutego 2021 r. w rejestrze REGON było 14,0 tys. podmiotów z **zawieszoną działalnością**, tj. o 1,1% więcej niż w końcu poprzedniego miesiąca. Podmioty te stanowiły 11,5% ogółu podmiotów zarejestrowanych w rejestrze REGON.

W omawianym okresie ponownie w większości powiatów zanotowano wzrost liczby podmiotów z zawieszoną działalnością. Największy zanotowano w powiecie żagańskim i strzelecko-drezdeneckim (po 2,8%).

### Podmioty gospodarki narodowej z zawieszoną działalnością

(stan w końcu lutego br.)

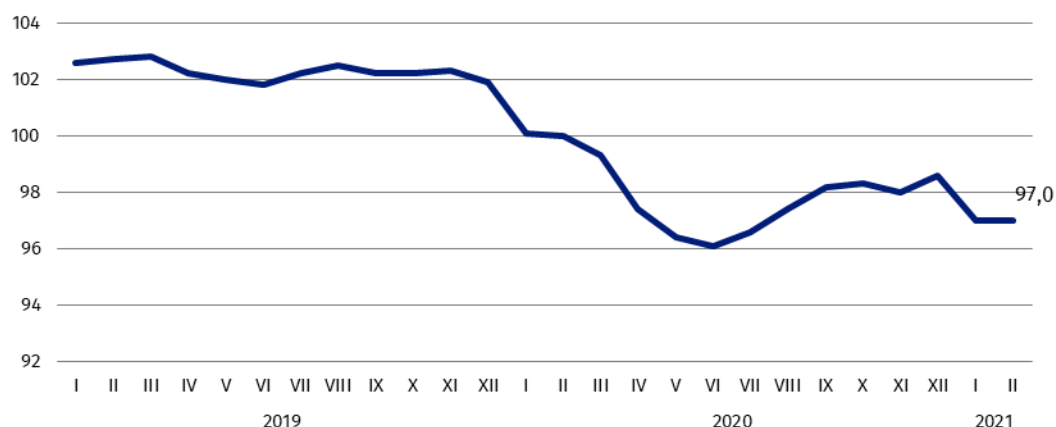


### RYNEK PRACY I WYNAGRODZENIA

W lutym br. **przeciętne zatrudnienie w sektorze przedsiębiorstw** wyniosło 128,8 tys., tj. o 3,0% mniej niż w analogicznym miesiącu ub. roku, a o 0,2% więcej niż w styczniu br.

#### Przeciętne miesięczne zatrudnienie

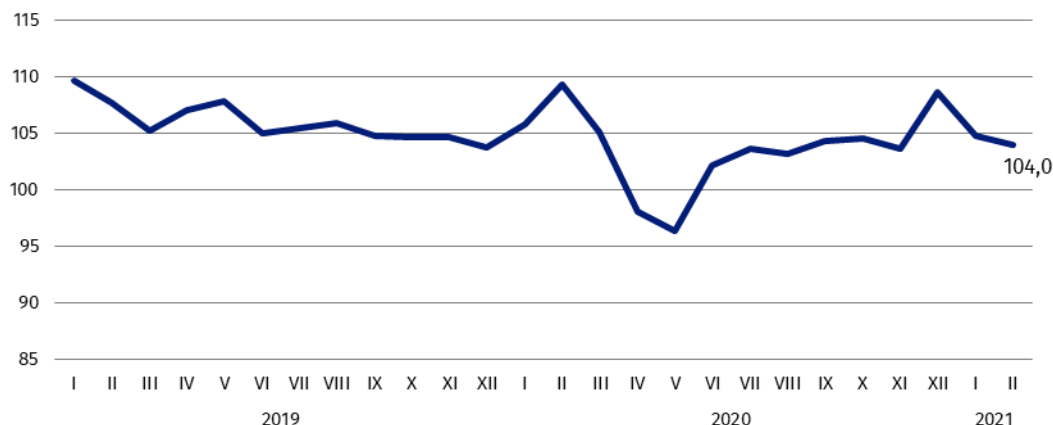
(analogiczny miesiąc roku poprzedniego =100)



Spadek przeciętnego zatrudnienia w porównaniu z lutym ub. roku zanotowano m.in. w przedsiębiorstwach m.in. z sekcji: działalność profesjonalna naukowa i techniczna (o 24,1%), zakwaterowanie i gastronomia (o 8,6%), handel; naprawa pojazdów samochodowych (o 4,5%), przetwórstwo przemysłowe (o 2,7%), administrowanie i działalność wspierająca (o 2,4%), budownictwo (o 0,8%). Wzrost przeciętnego zatrudnienia wystąpił m.in. w przedsiębiorstwach z sekcji transport i gospodarka magazynowa (o 1,5%)

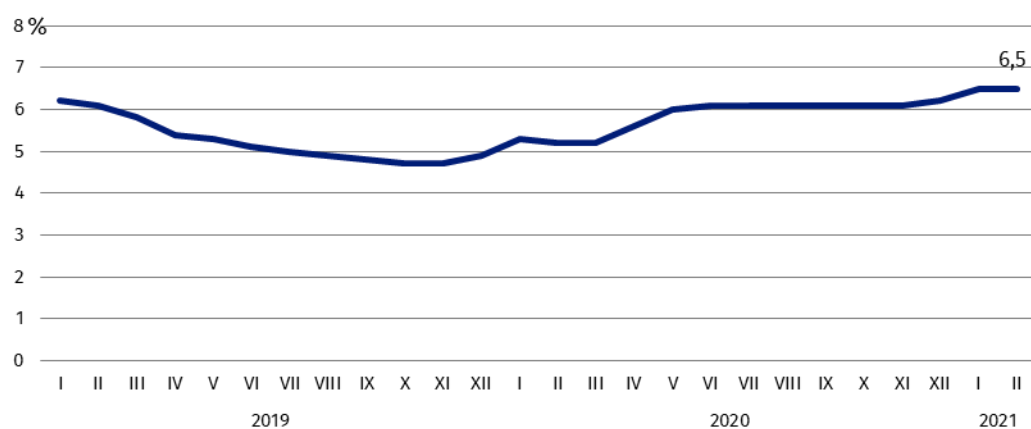
**Przeciętne miesięczne wynagrodzenie brutto w sektorze przedsiębiorstw** w lutym br. wyniosło 4780,09 zł i w porównaniu z poprzednim miesiącem zmniejszyło się o 2,0%, jednak w porównaniu ze stanem sprzed roku wzrosło o 4,0%.

**Przeciętne miesięczne wynagrodzenie brutto**  
(analogiczny miesiąc roku poprzedniego =100)



W końcu lutego br. liczba **zarejestrowanych bezrobotnych** wyniosła 24,8 tys. osób, tj. mniej w porównaniu z końcem stycznia br. (o 0,3%), jednak więcej w relacji do końca lutego ub. roku (o 23,4%). **Stopa bezrobocia rejestrowanego**, tak jak przed miesiącem, wyniosła 6,5%, jednak była o 1,2 p. proc. mniejsza niż w końcu lutego ub. roku.

**Stopa bezrobocia rejestrowanego**  
(stan w końcu miesiąca)

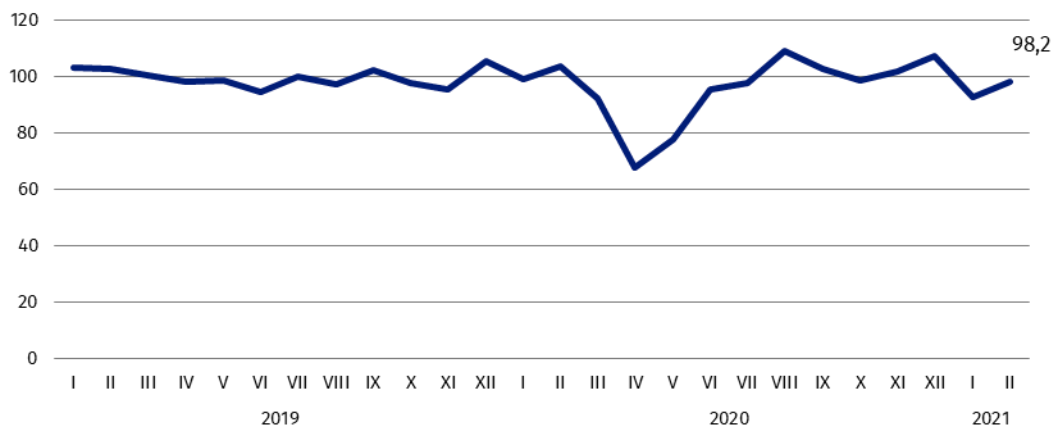


**PRODUKCJA SPRZEDANA PRZEMYSŁU**

**Produkcja sprzedana przemysłu** zmniejszyła się, w porównaniu z lutym ub. roku o 1,8% (w cenach stałych). W relacji do poprzedniego miesiąca produkcja sprzedana przemysłu wzrosła o 5,6% (wobec wzrostu w styczniu br. o 4,3% w skali miesiąca).

## Produkcja sprzedana przemysłu

(analogiczny miesiąc roku poprzedniego =100)



Spadek produkcji sprzedanej w stosunku do lutego ub. roku odnotowano w 16 (spośród 30 występujących w województwie) działów przemysłu, m.in. w produkcji maszyn i urządzeń (o 17,3%), artykułów spożywczych (o 15,3%), oraz mebli (o 13,8%). Wzrost sprzedaży wystąpił m.in. w produkcji metali (o 19,4%), w produkcji chemikaliów i wyrobów chemicznych (o 18,5%), w wyrobów z gumy i tworzyw sztucznych (o 11,5%) oraz w produkcji papieru i wyrobów z papieru (o 10,0%).

## PRODUKCJA SPRZEDANA BUDOWNICTWA

W lutym br. **produkcja sprzedana budownictwa** była mniejsza w porównaniu z lutym ub. roku o 47,3% (w cenach bieżących) wobec wzrostu przed rokiem o 32,8%. Mniejsza była również produkcja budowlano-montażowa (o 50,5%, wobec wzrostu w lutym ub. roku o 80,5%).

## Produkcja budowlano-montażowa

(analogiczny miesiąc roku poprzedniego =100)



## RYNEK WEWNĘTRZNY

**Sprzedaż detaliczna** (w cenach bieżących) zrealizowana przez przedsiębiorstwa handlowe i niehandlowe była o 25,5% mniejsza w porównaniu z lutym ub. roku (przed rokiem, w analogicznym okresie, zanotowano wzrost sprzedaży o 34,6%).

Po raz kolejny najbardziej, w relacji do analogicznego miesiąca ub. roku, zmniejszyła się sprzedaż detaliczna farmaceutyków, kosmetyków i sprzętu ortopedycznego (o 73,9%) oraz

paliw stałych, ciekłych i gazowych (62,8%). Wyższa niż przed rokiem (o 1,2%) była jedynie sprzedaż prasy, książek, pozostała sprzedaż w wyspecjalizowanych sklepach.

## **WPŁYW PANDEMII COVID-19 NA DZIAŁALNOŚĆ PRZEDSIĘBIORSTW**

W lutym br. spośród podmiotów gospodarczych w województwie, które złożyły meldunek DG<sup>1</sup>, odsetek jednostek wskazujących pandemię COVID-19 jako czynnik wywołujący zmiany w prowadzeniu działalności gospodarczej wyniósł 1,1%. W poprzednim miesiącu odsetek ten wyniósł 0,2%, a w kwietniu 2020 r. (tj. od w pierwszym miesiącu prowadzenia badania w tym zakresie) wyniósł 8,4%.

Przedsiębiorstwa, które sygnalizowały zmiany w prowadzeniu działalności spowodowane pandemią COVID-19 to m.in. 11,1% ogółu podmiotów z sekcji zakwaterowanie i gastronomia oraz po 2,6% podmiotów z sekcji handel; naprawa pojazdów samochodowych oraz administrowanie i działalność wspierająca.

## **KONIUNKTURA GOSPODARCZA**

W marcu br. w większości badanych obszarów przedsiębiorcy oceniali koniunkturę mniej pesymistycznie niż w lutym br. Poprawa ocen nastąpiła m.in. w zakwaterowaniu i gastronomii, jednak oceny w dalszym ciągu były bardziej pesymistyczne niż w pozostałych rodzajach działalności. Pogorszenie ocen zanotowano w sekcji handel hurtowy oraz przetwórstwo przemysłowe. W budownictwie oceny były podobne do notowanych przed miesiącem.

Oceny przewidywanych negatywnych konsekwencji pandemii koronawirusa dla prowadzonej działalności gospodarczej w większości badanych obszarów były bardziej pesymistyczne od formułowanych w poprzednim miesiącu. Pogorszenie ocen nastąpiło w grupie przedsiębiorców prowadzących działalność w zakresie budownictwa, handlu hurtowego i usług. Poprawę ocen sygnalizowali przedsiębiorcy prowadzący działalność w handlu detalicznym i w przetwórstwie przemysłowym.

We wszystkich badanych obszarach przedsiębiorcy przewidywali spadek zamówień składanych przez klientów na półprodukty, surowce, towary lub usługi. Najgłębsze spadki przewidywano w usługach i handlu detalicznym.

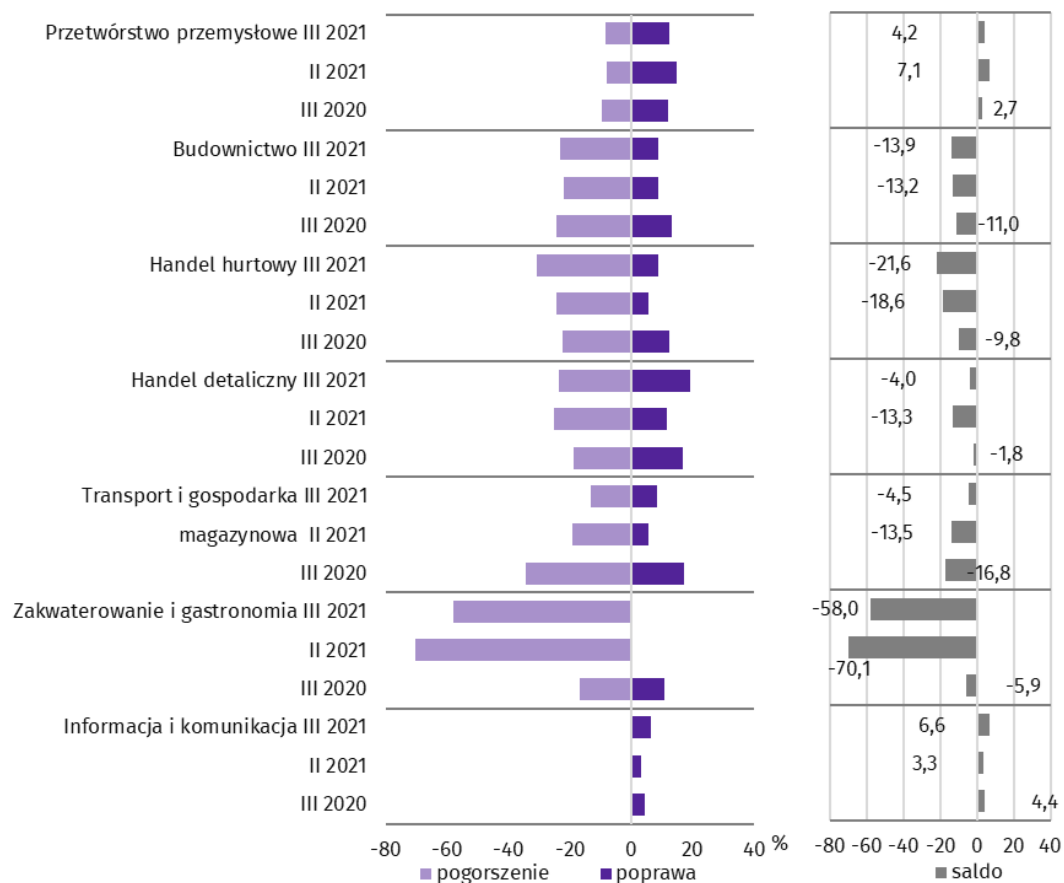
Możliwości przetrwania firmy w przypadku, jeśli bieżące działania i ograniczenia powzięte w celu zwalczania koronawirusa, funkcjonujących w momencie wypełnienia ankiety utrzymałyby się przez dłuższy czas, przedsiębiorcy zazwyczaj oceniali na 2-3 miesiące. Najbardziej pesymistyczne oceny w tym zakresie sygnalizowali przedsiębiorcy budownictwa wśród których 17,6% oceniło, że ich przedsiębiorstwa mogą przetrwać około 1 miesiąca i mniej niż 1 miesiąc.

Wśród negatywnych skutków pandemii (w ostatnich trzech miesiącach) przedsiębiorcy najczęściej wskazywali na spadek sprzedaży – spadek przychodów, również na brak pracowników ze względu na kwarantannę, chorobę urlopy opiekuńcze, a także na wzrost kosztów prowadzonej działalności.

---

<sup>1</sup> W badaniu DG1 biorą udział podmioty, w których liczba pracujących przekracza 9. Wszystkie udziały procentowe odnoszą się do liczby jednostek, które złożyły w danym miesiącu sprawozdanie.

## Wskaźniki ogólnego klimatu koniunktury według rodzaju działalności (sekcje i działy PKD 2007)



Więcej informacji znajdą Państwo w „Komunikacie o sytuacji społeczno-gospodarczej województwa lubuskiego w lutym 2021 r.” oraz w opracowaniu sygnałnym Koniunktura gospodarcza w województwie lubuskim w marcu 2021 r., które zostały zamieszczone na stronie internetowej Urzędu Statystycznego w Zielonej Górze [zielonagora.stat.gov.pl](http://zielonagora.stat.gov.pl)

### Współpraca z Mediami:

**tel.:** (+48 68) 322 31 12

**faks:** (+48 68) 325 36 79

**e-mail:** SekretariatUSZGR@stat.gov.pl



[zielonagora.stat.gov.pl](http://zielonagora.stat.gov.pl)



@ZielonaGoraSTAT



@UStatZielonaGora