

SYTUACJA GOSPODARCZA W WOJEWÓDZTWIE LUBUSKIM W LISTOPADZIE 2020 R.

30 grudnia 2020 r.

**RAPORT
SYTUACJA GOSPODARCZA
WOJEWÓDZTWA LUBUSKIEGO**
w okresie pandemii COVID – 19
(wydanie specjalne
– listopad 2020)

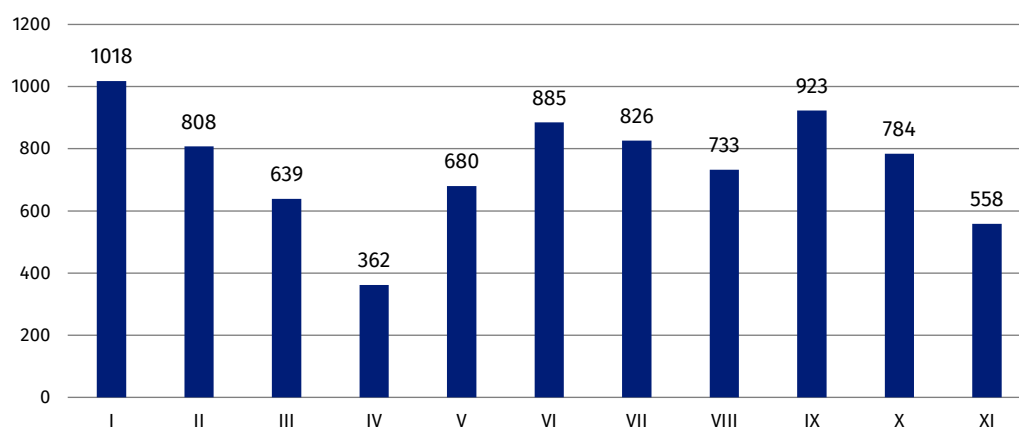
W listopadzie br. zanotowano niewielki wzrost produkcji sprzedanej przemysłu w porównaniu z analogicznym miesiącem ub. roku. Wyższa niż przed rokiem była sprzedaż detaliczna. Jednocześnie mniejsza niż przed rokiem była produkcja budowlano-montażowa. Utrzymującemu się spadkowi przeciętnego zatrudnienia w sektorze przedsiębiorstw towarzyszył wzrost liczby bezrobotnych i stopy bezrobocia rejestrowanego w skali roku.

Ponadto, w grudniu br. przedsiębiorcy w większości badanych obszarów oceniali koniunkturę mniej pesymistycznie niż przed miesiącem. Pogorszenie ocen zanotowano wśród przedsiębiorców prowadzących działalność w zakwaterowaniu i gastronomii. Negatywne oceny przewidywanych skutków pandemii koronawirusa dla prowadzonej działalności gospodarczej w większości badanych obszarów były mniej pesymistyczne w stosunku do notowanych w listopadzie br. Poprawę ocen odnotowano m.in. wśród przedsiębiorców handlu hurtowego i budownictwa. Pogorszenie ocen w tym zakresie zanotowano wśród przedsiębiorców prowadzących działalność w usługach i handlu detalicznym.

PODMIOTY GOSPODARKI NARODOWEJ W REJESTRZE REGON

W końcu listopada br. w województwie lubuskim liczba podmiotów gospodarczych wpisanych do rejestru REGON (tj. osób prawnych, jednostek organizacyjnych niemających osobowości prawnej oraz osób fizycznych prowadzących działalność gospodarczą, bez osób fizycznych prowadzących gospodarstwa indywidualne w rolnictwie) wyniosła 120,7 tys., tj. więcej o 0,2% niż w końcu poprzedniego miesiąca i 2,6% niż w końcu listopada ub. roku.

Podmioty gospodarki narodowej nowo zarejestrowane w rejestrze REGON w 2020 r.



W listopadzie br. zarejestrowano w rejestrze REGON 588 nowych podmiotów, tj. o 28,8% mniej niż w poprzednim miesiącu (przed miesiącem spadek wyniósł 15,1%).

Spadek liczby nowo zarejestrowanych podmiotów, w porównaniu z poprzednim miesiącem, zanotowano w 12 powiatach m.in. w: zielonogórskim (o 49,1% do 27 podmiotów), żagańskim

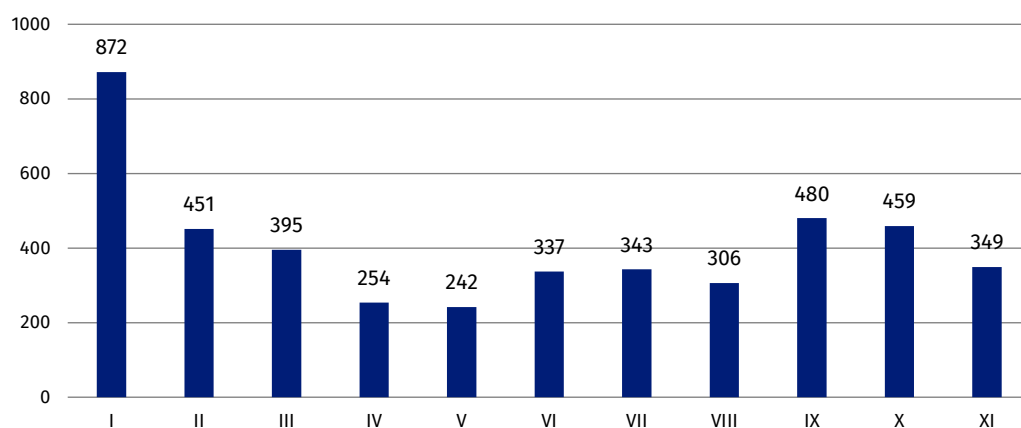
(o 47,5% do 31 podmiotów), w Gorzowie Wlkp. (o 32,4% do 75 podmiotów), żarskim (o 31,8% do 45 podmiotów), w Zielonej Górze (o 30,4% do 110 podmiotów). Wzrost liczby podmiotów zarejestrowanych zanotowano w powiatach: nowosolskim (o 14,8% do 62 podmiotów) i krośnieńskim (o 2,6% do 39 podmiotów).

Najwięcej podmiotów zarejestrowano w budownictwie (27,4% ogółu nowych podmiotów), w handlu; naprawie pojazdów samochodowych (18,3%) i w przemyśle (8,4%). Dalsze 8,2% to podmioty w tzw. pozostałej działalności usługowej, a 7,3% w działalności profesjonalnej, naukowej i technicznej.

W listopadzie br. z rejestru REGON wyrejestrowano 349 podmiotów, tj. o 24,0% mniej niż w poprzednim miesiącu (w poprzednim miesiącu zanotowano spadek na poziomie 4,4%).

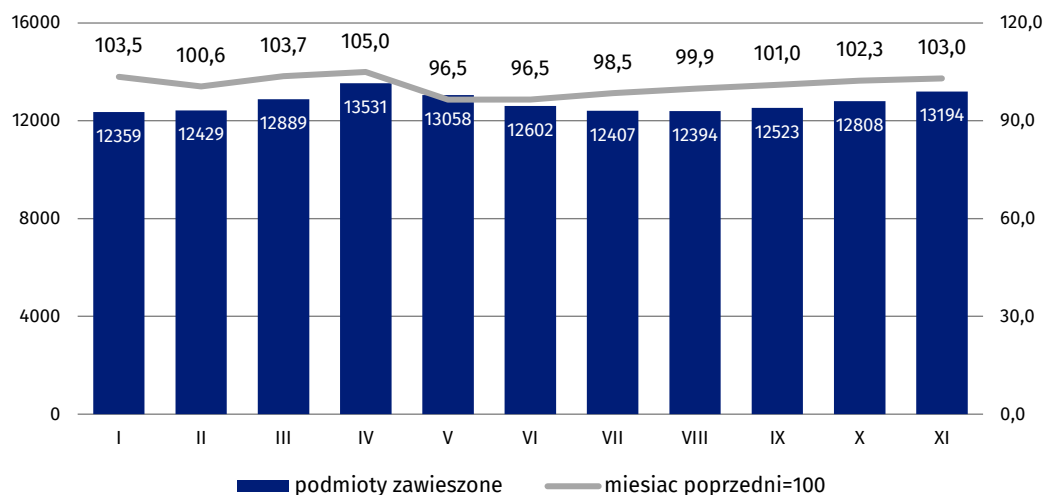
Zmniejszenie liczby podmiotów wyrejestrowanych w relacji do poprzedniego miesiąca zanotowano w większości powiatów, przy czym najgłębszy spadek wystąpił w powiecie gorzowskim (25 podmiotów, tj. o 40,5% mniej niż w poprzednim miesiącu). Mniej wyrejestrowanych podmiotów niż w poprzednim miesiącu zanotowano również m.in. w powiecie żarskim (29 podmiotów, tj. o 39,6%), Zielonej Górze (56 podmiotów, tj. o 37,8% mniej) i w powiecie nowosolskim (22 podmioty, tj. o 33,3% mniej). Wzrost liczby wyrejestrowanych podmiotów zanotowano w powiatach: sulęcińskim (19 podmiotów, tj. o 90,0% więcej), strzelecko-drezdeneckim (15 podmiotów, tj. o 66,7% więcej) i międzyrzeckim (26 podmiotów, tj. o 23,8% więcej).

Podmioty gospodarki narodowej wyrejestrowane z rejestru REGON w 2020 r.



Najwięcej podmiotów wyrejestrowano w sekcjach: budownictwo (23,5%), handel; naprawa pojazdów samochodowych (22,3%). Dalsze 9,7% podmiotów wyrejestrowanych zanotowano w sekcji transport i gospodarka magazynowa, a 7,4% w przemyśle.

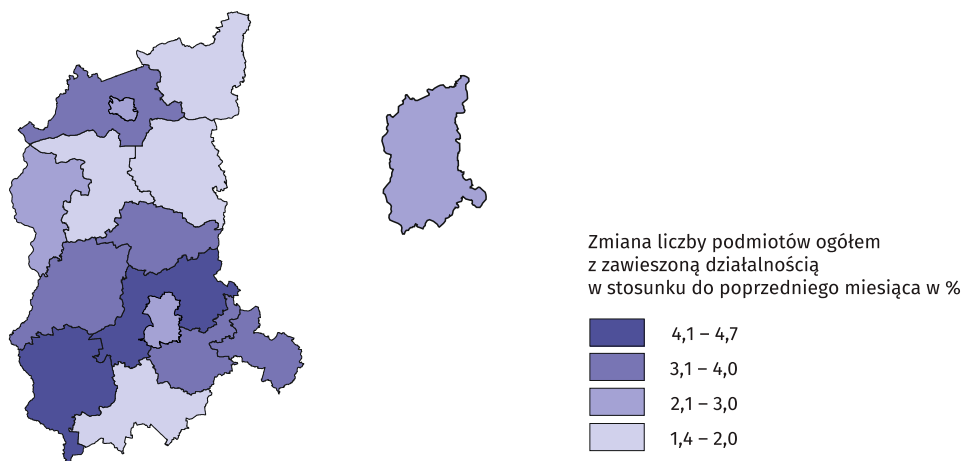
Podmioty gospodarki narodowej z zawieszoną działalnością w 2020 r.



Według stanu na koniec listopada br. w rejestrze REGON było 13,2 tys. podmiotów z **zawieszoną działalnością**, tj. o 3,0% więcej niż w poprzednim miesiącu. Podmioty te stanowiły 10,9% ogólnej liczby podmiotów zarejestrowanych w rejestrze REGON.

W listopadzie br., we wszystkich powiatach zanotowano wzrost liczby podmiotów z zawieszoną działalnością w porównaniu z poprzednim miesiącem. Największy wzrost zanotowano w powiecie żarskim (o 4,7%), zielonogórskim (o 4,2%), a także w świebodzińskim i wschowskim (po 4,0%).

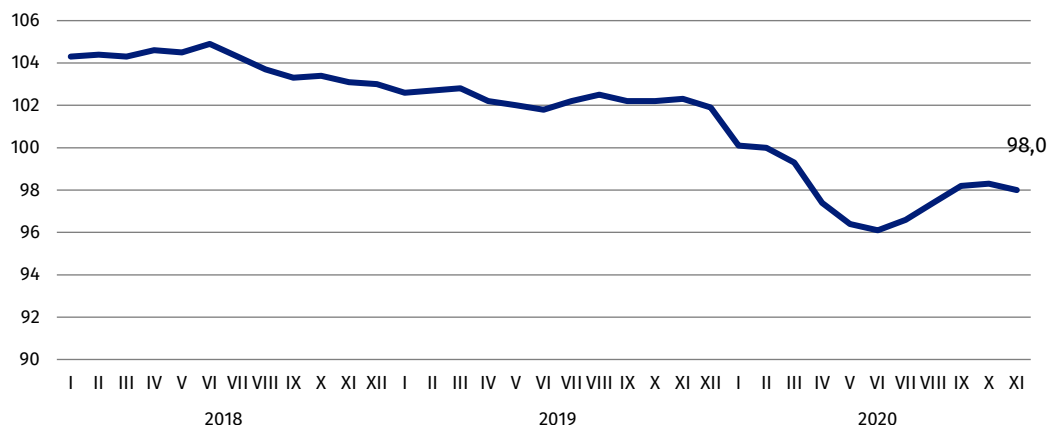
Podmioty gospodarki narodowej z zawieszoną działalnością (stan w końcu listopada br.)



RYNEK PRACY I WYNAGRODZENIA

W listopadzie br. **przeciętne zatrudnienie w sektorze przedsiębiorstw** zmniejszyło się w stosunku do poprzedniego miesiąca o 0,2%, jak i do stanu notowanego w listopadzie poprzedniego roku o 2,0%.

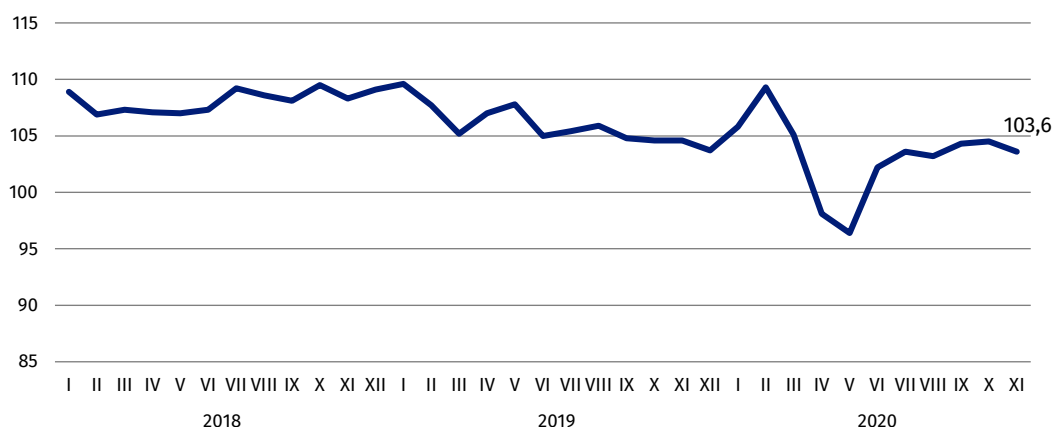
Przeciętne miesięczne zatrudnienie (analogiczny miesiąc roku poprzedniego =100)



Zmniejszenie przeciętnego zatrudnienia w relacji do listopada poprzedniego roku zanotowały m.in. przedsiębiorstwa zajmujące się przetwórstwem przemysłowym (o 4,2%), obsługą rynku nieruchomości (o 3,6%), handlem; naprawą pojazdów samochodowych (o 2,9%), informacją i komunikacją (o 2,6%), działalnością profesjonalną, naukową i techniczną (o 2,1%) oraz budownictwem (o 1,6%). Wyższe niż przed rokiem było przeciętne zatrudnienie m.in. w transporcie i gospodarce magazynowej (o 7,5%), dostawie wody; gospodarowaniu ściekami i odpadami; rekultywacji (o 2,8%), zakwaterowaniu i gastronomii (o 1,9%) oraz administrowaniu i działalności wspierającej (o 1,0%).

Przeciętne miesięczne wynagrodzenie brutto w sektorze przedsiębiorstw w listopadzie br. wyniosło 4679,21 zł i w porównaniu z poprzednim miesiącem zmniejszyło się o 0,5%, a w relacji do analogicznego miesiąca ub. roku wzrosło o 3,6% (kiedy wzrost wyniósł 4,6%).

Przeciętne miesięczne wynagrodzenie brutto (analogiczny miesiąc roku poprzedniego =100)

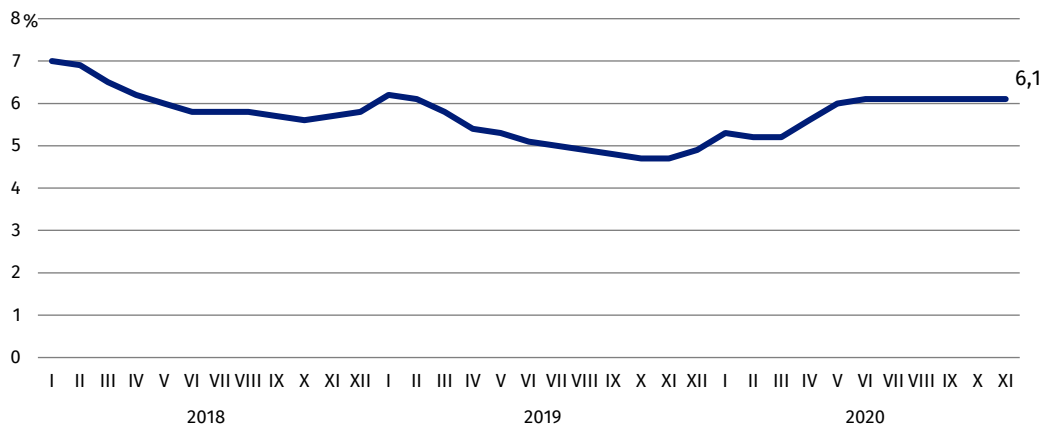


W końcu listopada br. liczba **zarejestrowanych bezrobotnych** wyniosła 23,3 tys. osób, tj. wzrosła w porównaniu z końcem października br. o 0,5%, a w relacji do końca listopada ub. roku o 30,0%.

Stopa bezrobocia rejestrowanego w końcu listopada br., podobnie jak przed miesiącem, wyniosła 6,1%, jednak wzrosła o 1,4 p. proc. w porównaniu z końcem analogicznego miesiąca ub. roku.

Stopa bezrobocia rejestrowanego

(stan w końcu miesiąca)

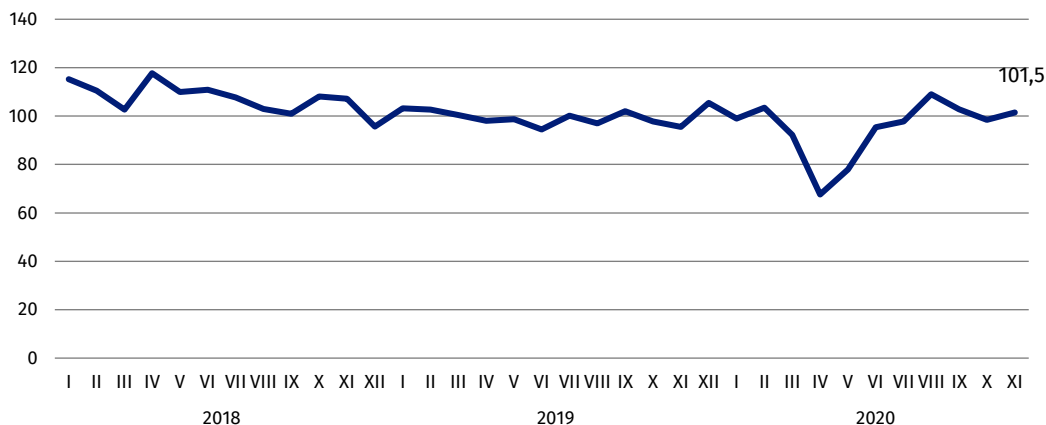


PRODUKCJA SPRZEDANA PRZEMYSŁU

W listopadzie br. **produkcja sprzedana przemysłu** wzrosła o 1,5% (w cenach stałych) w porównaniu z analogicznym miesiącem ub. roku (w październiku br. zanotowano spadek o 4,5%). W stosunku do poprzedniego miesiąca poziom produkcji sprzedanej przemysłu był mniejszy o 5,2% (przed rokiem spadek wyniósł 8,8%).

Produkcja sprzedana przemysłu

(analogiczny miesiąc roku poprzedniego =100)



Wzrost produkcji sprzedanej w stosunku do listopada 2019 r. odnotowano w 19 (spośród 30) działach przemysłu. Zwiększenie sprzedaży zaobserwowano m.in. w produkcji chemikaliów i wyrobów chemicznych (o 27,9%). Wzrost sprzedaży odnotowano również w produkcji m.in. wyrobów z drewna, korka, słomy i wikliny (o 9,6%), pojazdów samochodowych, przyczep i nacze (o 7,8%), papieru i wyrobów z papieru (o 4,2%), wyrobów z gumy i tworzyw sztucznych (o 2,8%) oraz wyrobów z pozostałych mineralnych surowców niemetalicznych (o 1,2%).

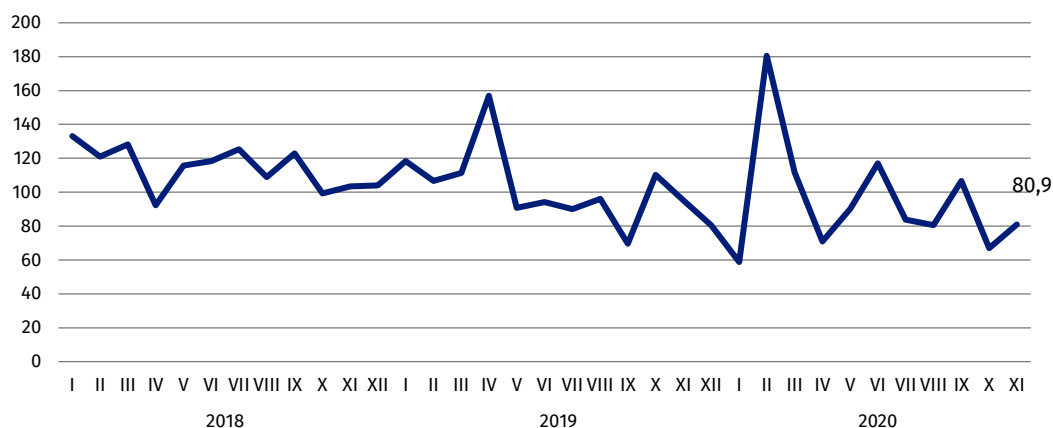
Mniejszą niż przed rokiem sprzedaż zanotowano w przedsiębiorstwach zajmujących się produkcją m.in. maszyn i urządzeń (o 21,2%), wyrobów z metali (o 19,1%), artykułów spożywczych (o 4,9%), mebli (o 4,2%) oraz produkcją metali (o 1,1%).

PRODUKCJA SPRZEDANA BUDOWNICTWA

W listopadzie br. **produkcja sprzedana budownictwa** była mniejsza w porównaniu z listopadem ub. roku o 11,2% (w cenach bieżących), wobec wzrostu przed rokiem o 0,7%. Mniejsza niż w analogicznym miesiącu ub. roku była także produkcja budowlano-montażowa (o 19,1% wobec spadku w listopadzie ub. roku o 4,8%).

Produkcja budowlano-montażowa

(analogiczny miesiąc roku poprzedniego =100)



RYNEK WEWNĘTRZNY

Wartość **sprzedaży detalicznej** (w cenach bieżących) uzyskanej przez przedsiębiorstwa handlowe i niehandlowe wzrosła o 13,0% w porównaniu z listopadem poprzedniego roku. Przed rokiem w analogicznym okresie wzrost wyniósł 3,0%.

Największy wzrost sprzedaży zanotowano wśród przedsiębiorstw prowadzących sprzedaż tekstyliów, odzieży, obuwia (o 125,7%). Wyższa niż przed rokiem była również sprzedaż m.in. w jednostkach prowadzących sprzedaż prasy, książek, pozostałą sprzedaż w wyspecjalizowanych sklepach (o 81,9%) oraz w przedsiębiorstwach sprzedających meble, rtv, agd (o 73,0%).

Spadek sprzedaży detalicznej zanotowano w podmiotach zajmujących się dystrybucją farmaceutyków, kosmetyków i sprzętu ortopedycznego (o 86,3%), handlujących paliwami stałymi, ciekłymi i gazowymi (o 41,1%), prowadzących sprzedaż pojazdów samochodowych, motocykli, części (o 23,7%), realizujących pozostałą sprzedaż detaliczną w niewyspecjalizowanych sklepach (o 13,1%), w firmach handlujących żywnością, napojami i wyrobami tytoniowymi (o 7,1%) oraz w przedsiębiorstwach z grupy pozostałe (o 4,0%).

WPŁYW PANDEMII COVID-19 NA DZIAŁALNOŚĆ PRZEDSIĘBIORSTW

W województwie lubuskim odsetek podmiotów gospodarczych, które złożyły meldunek DG¹, wskazujących pandemię COVID-19 jako czynnik wywołujący zmiany w prowadzeniu działalności gospodarczej wyniósł w listopadzie br. 2,0%, tj. mniej o 0,3 p. proc. niż w poprzednim miesiącu i o 6,4 p. proc. niż w kwietniu br. W kraju udział podmiotów doświadczających skutków COVID-19 wyniósł 2,5%, wobec 2,1% w październiku br. i 9,6% w kwietniu br.

1 W badaniu DG1 biorą udział podmioty, w których liczba pracujących przekracza 9. Wszystkie udziały procentowe odnoszą się do liczby jednostek, które złożyły w danym miesiącu sprawozdanie.

W listopadzie br. w województwie lubuskim największy odsetek przedsiębiorstw sygnalizujących zmiany związane z pandemią COVID-19 zanotowano w sekcjach: zakwaterowanie i gastronomia, administrowanie i gastronomia i przetwórstwo przemysłowe.

KONIUNKTURA GOSPODARCZA

W grudniu br. w większości badanych obszarów przedsiębiorcy oceniali koniunkturę mniej pesymistycznie niż w poprzednim miesiącu. Poprawę ocen zanotowano w sekcji handel hurtowy oraz transport i gospodarka magazynowa. W sekcji informacja i komunikacja oceny nie zmieniły się w relacji do poprzedniego miesiąca. Pogorszenie ocen zanotowano wśród przedsiębiorców zakwaterowania i gastronomii, których oceny były najbardziej pesymistyczne od początku prowadzenia badania.

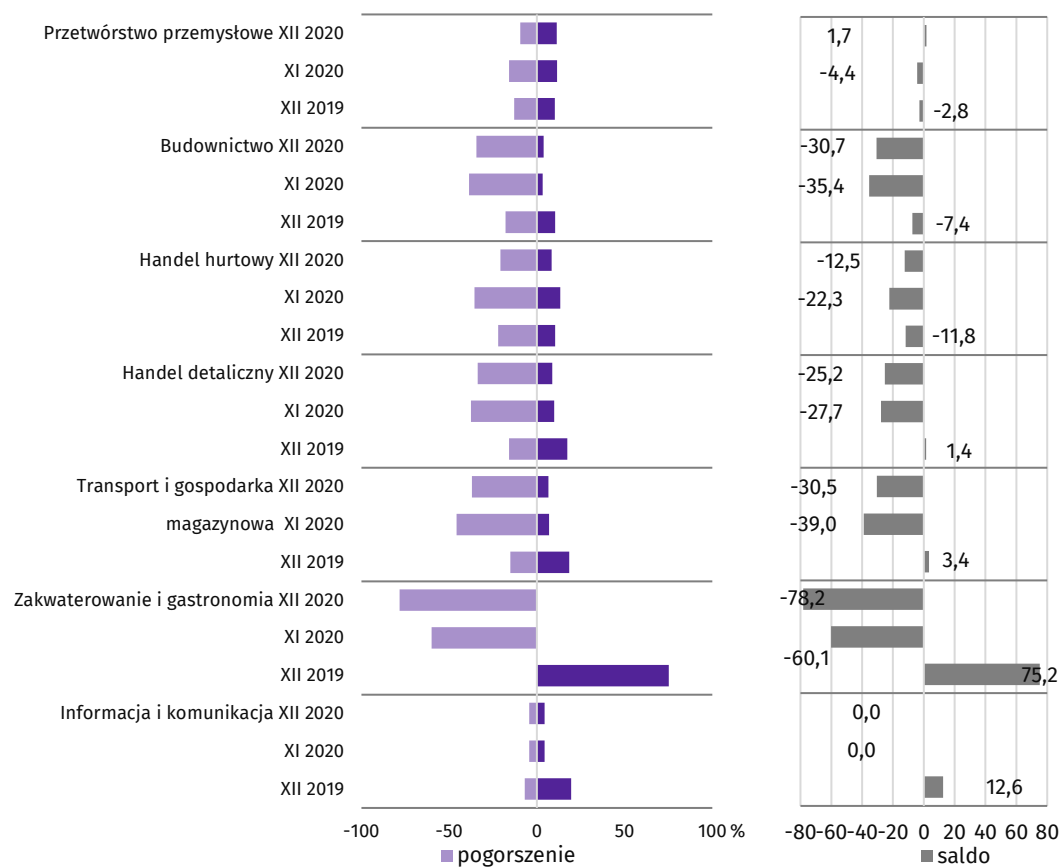
W grudniu br. w większości obszarów objętych badaniem oceny przewidywanych konsekwencji pandemii koronawirusa dla prowadzonej działalności gospodarczej były mniej pesymistyczne od notowanych przed miesiącem. Poprawę ocen w tym zakresie, w relacji do notowanych w poprzednim miesiącu, zanotowano wśród przedsiębiorców handlu hurtowego, budownictwa i przetwórstwa przemysłowego. Pogorszenie negatywnych ocen przedstawiali przedsiębiorcy w usługach i handlu detalicznym.

Po raz kolejny przedsiębiorcy wszystkich grup przewidywali spadek zamówień składanych przez klientów na półprodukty, surowce, towary lub usługi. Najgłębsze spadki w tym zakresie zgłaszali przedsiębiorcy usług i handlu detalicznego.

Możliwości przetrwania firmy w przypadku, jeśli bieżące działania i ograniczenia powzięte w celu zwalczania koronawirusa przez władze państwowe w Polsce (ale także wynikające z działań innych krajów, np. w zakresie ruchu granicznego) funkcjonujące w momencie wypełnienia ankiety utrzymywałyby się przez dłuższy czas, przedsiębiorcy zazwyczaj oceniali na 4-6 miesięcy oraz powyżej 6 miesięcy.

We wszystkich badanych obszarach przedsiębiorcy przewidywali zmniejszenie poziomu zatrudnienia w relacji do poprzedniego miesiąca, przy czym najgłębszy w handlu hurtowym.

Wskaźniki ogólnego klimatu koniunktury według rodzaju działalności (sekcje i działy PKD 2007)



Więcej informacji znajdą Państwo w „Komunikacie o sytuacji społeczno-gospodarczej województwa lubuskiego w listopadzie 2020 r.” oraz w opracowaniu sygnalnym Koniunktura gospodarcza w województwie lubuskim w grudniu 2020 r., które zostały zamieszczone na stronie internetowej Urzędu Statystycznego w Zielonej Górze zielonagora.stat.gov.pl.

Współpraca z Mediami:

tel.: (+48 68) 322 31 12

faks: (+48 68) 325 36 79

e-mail: SekretariatUSZGR@stat.gov.pl



zielonagora.stat.gov.pl



@ZielonaGoraSTAT



@UStatZielonaGora