

SYTUACJA GOSPODARCZA W WOJEWÓDZTWIE LUBUSKIM W SIERPNIU 2020 R.

28 września 2020 r.

RAPORT
SYTUACJA GOSPODARCZA
WOJEWÓDZTWA LUBUSKIEGO
w okresie pandemii COVID – 19
(wydanie specjalne
– sierpień 2020)

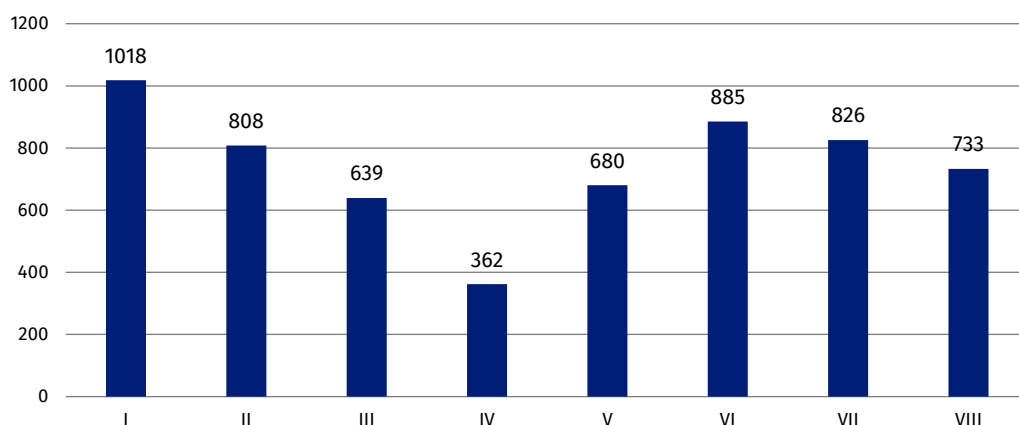
Pomimo utrzymującej się sytuacji związanej z zagrożeniem Covid-19, w sierpniu br. podstawowe dane i wskaźniki obrazujące zmiany sytuacji gospodarczej w województwie lubuskim w większości obszarów poprawiły się w porównaniu z notowanymi przed miesiącem. Po raz pierwszy, od pięciu miesięcy, zanotowano wzrost produkcji sprzedanej przemysłu, w relacji do analogicznego miesiąca ub. roku. Wyższa niż przed rokiem była również sprzedaż detaliczna.

Produkcja budowlano-montażowa ukształtowała się na niższym poziomie niż przed rokiem. Jednocześnie zanotowano spadek przeciętnego zatrudnienia i wzrost liczby zarejestrowanych bezrobotnych. Ponadto, we wrześniu br. oceny przedsiębiorców dotyczące wpływu pandemii koronawirusa na koniunkturę gospodarczą w większości obszarów nie zmieniły się lub nieco się poprawiły w stosunku do ocen w tym zakresie w poprzednim miesiącu. Bardziej pesymistycznie niż przed miesiącem negatywne skutki pandemii ocenili przedsiębiorcy prowadzący działalność w zakresie handlu detalicznego i usług.

PODMIOTY GOSPODARKI NARODOWEJ W REJESTRZE REGON

W końcu sierpnia br. w województwie lubuskim liczba podmiotów gospodarczych wpisanych do rejestru REGON (tj. osób prawnych, jednostek organizacyjnych niemających osobowości prawnej oraz osób fizycznych prowadzących działalność gospodarczą, bez osób fizycznych prowadzących gospodarstwa indywidualne w rolnictwie) wyniosła 119,8 tys., tj. więcej o 0,4% niż w końcu poprzedniego miesiąca i 2,6% niż w końcu sierpnia ub. roku.

Podmioty gospodarki narodowej nowo zarejestrowane w rejestrze REGON w 2020 r.



W lipcu br. zarejestrowano w rejestrze REGON 733 nowe podmioty, tj. o 11,3% mniej niż w poprzednim miesiącu.

Zmniejszenie liczby nowo zarejestrowanych podmiotów w odniesieniu do poprzedniego miesiąca zanotowano m.in. powiatach: strzelecko-drezdeneckim (o 35,3% do 22 podmiotów), nowosolskim (o 35,2% do 46 podmiotów), wschowskim (o 29,4% do 24 podmiotów). Wzrost

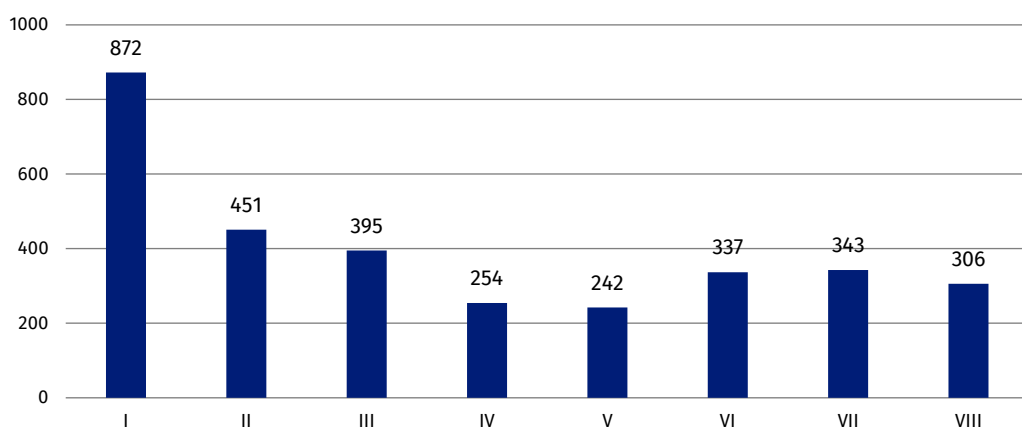
zapotowano w powiatach: krośnieńskim (47 nowych podmiotów, tj. o 42,4% więcej niż w poprzednim miesiącu) i zielonogórskim (63 podmioty, tj. o 40,0% więcej).

Najwięcej nowych podmiotów zarejestrowano, podobnie jak w poprzednim miesiącu, w budownictwie (31,5%), handlu; naprawie pojazdów samochodowych (16,1%) i tzw. pozostałej działalności usługowej (8,6%). Dalsze 6,5% stanowiły podmioty zarejestrowane w transporcie i gospodarce magazynowej, a 6,4% w przemyśle.

W sierpniu br. wyrejestrowano z rejestru REGON 306 podmiotów, tj. o 10,8% mniej niż lipcu br.

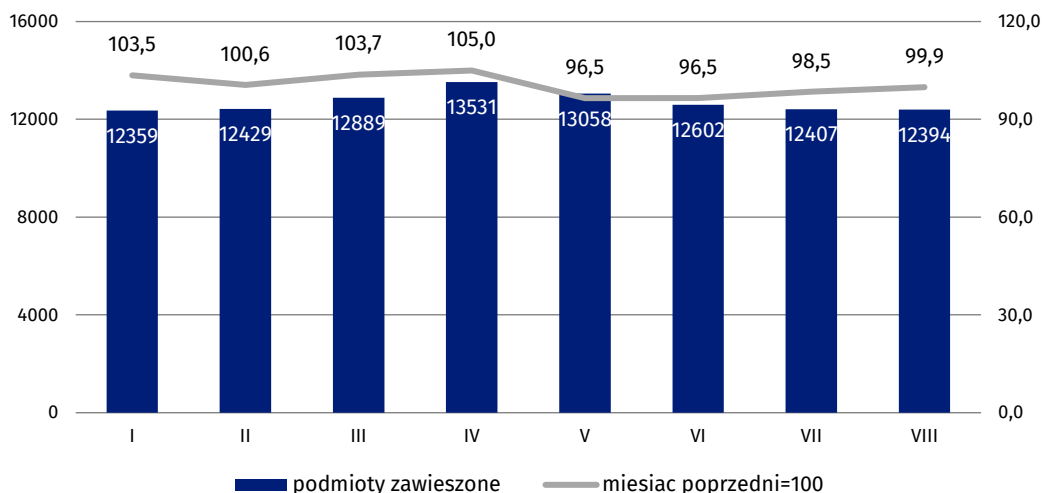
Wzrost liczby podmiotów wyrejestrowanych w stosunku do poprzedniego miesiąca odnotowano m.in. w powiecie żagańskim (32 podmioty, tj. o 60,0% więcej niż w poprzednim miesiącu) i żarskim (28 podmiotów, tj. o 47,4% więcej). Spadek liczby podmiotów wyrejestrowanych w porównaniu z sierpniem br. odnotowano m.in. w powiecie wschowskim (o 70,6% do 5 podmiotów) i sulęcińskim (o 46,7% do 8 podmiotów).

Podmioty gospodarki narodowej wyrejestrowane z rejestru REGON w 2020 r.



Podobnie jak w poprzednich miesiącach, najwięcej podmiotów wyrejestrowano w sekcjach: budownictwo (26,5% ogółu wyrejestrowanych podmiotów), handel; naprawa pojazdów samochodowych (18,6%) oraz w transport i gospodarka magazynowa (10,1%).

Podmioty gospodarki narodowej z zawieszoną działalnością w 2020 r.

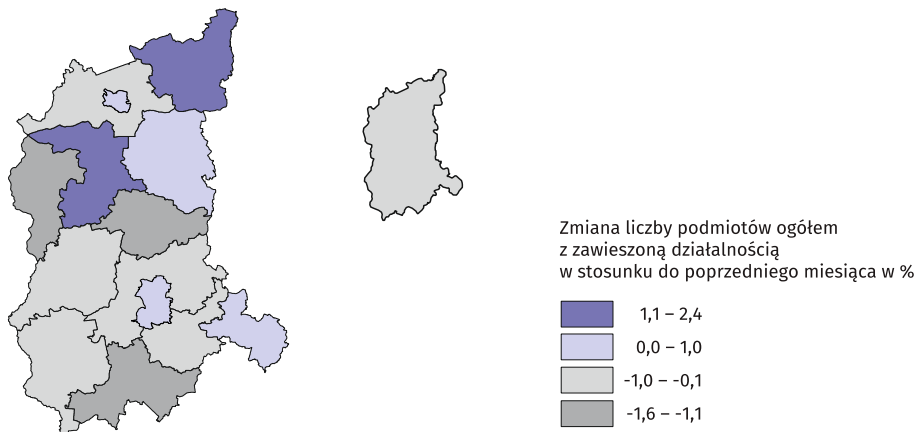


Według stanu na koniec sierpnia br. w rejestrze REGON było 12,4 tys. podmiotów z **zawieszoną działalnością, tj. o 0,1% mniej niż przed miesiącem**. Podmioty te stanowiły 10,3% ogólnej liczby podmiotów zarejestrowanych w rejestrze REGON.

We wrześniu br., w porównaniu z poprzednim miesiącem spadek liczby podmiotów z zawieszoną działalnością odnotowano im.in. w powiatach: słuwickim (1,5%), świebodzińskim i załęskim (po 1,3%). Więcej podmiotów z zawieszoną działalnością zanotowano w m.in. w powiatach: sulęcińskim (o 2,4%), strzelecko-drezdeneckim (o 1,1%) i w Zielonej Górze (o 0,7%).

Podmioty gospodarki narodowej z zawieszoną działalnością

(stan w końcu sierpnia br.)

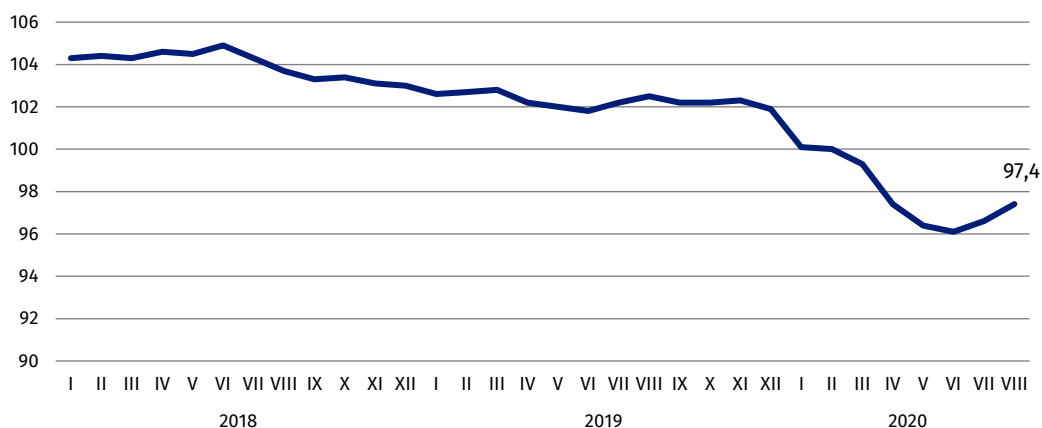


RYNEK PRACY I WYNAGRODZENIA

W sierpniu br. **przeciętne zatrudnienie w sektorze przedsiębiorstw** wzrosło o 0,7% porównaniu ze stanem notowanym przed miesiącem, jednak było mniejsze o 2,6% niż w sierpniu ub. roku.

Przeciętne miesięczne zatrudnienie

(analogiczny miesiąc roku poprzedniego =100)



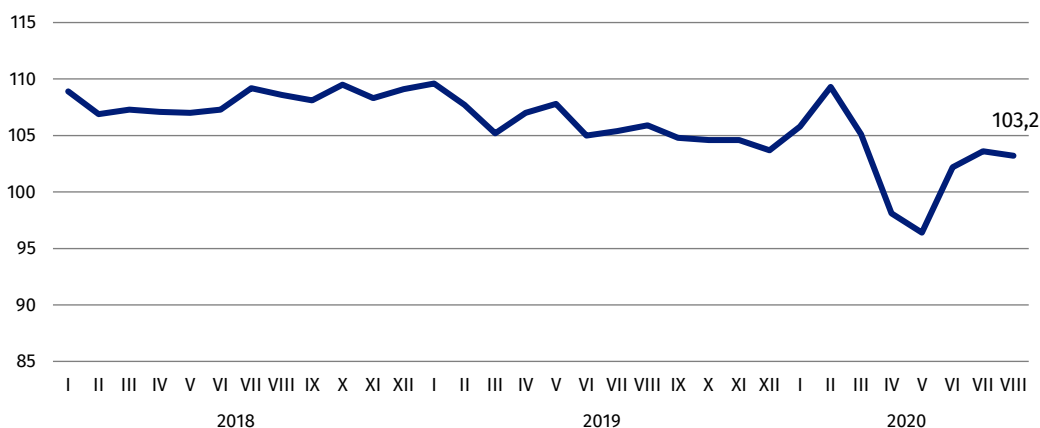
Spośród sekcji o znaczącym udziale w zatrudnieniu spadek przeciętnego zatrudnienia w skali roku zanotowały m.in. przedsiębiorstwa zajmujące się działalnością profesjonalną, naukową i techniczną (o 8,9%), przetwórstwem przemysłowym (o 4,8%), informacją i komunikacją (o 3,3%), administrowaniem i działalnością wspierającą (o 1,9%), handlem; naprawą pojazdów

samochodowych (o 1,7%), obsługą rynku nieruchomości (o 1,5%), zakwaterowaniem i gastronomią (o 1,0%) oraz budownictwem (o 0,1%). Wyższe, od notowanego przed rokiem, przeciętne zatrudnienie było m.in. w transporcie i gospodarce magazynowej (o 5,4%) oraz dostawie wody; gospodarowaniu ściekami i odpadami; rekultywacji (o 2,5%).

Przeciętne miesięczne wynagrodzenie brutto w sektorze przedsiębiorstw w sierpniu br. wyniosło 4596,54 zł i zmniejszyło się o 0,8% w porównaniu z poprzednim miesiącem, jednak było wyższe niż przed rokiem o 3,2% (w sierpniu ub. roku zanotowano wzrost o 5,9%).

Przeciętne miesięczne wynagrodzenie brutto

(analogiczny miesiąc roku poprzedniego =100)

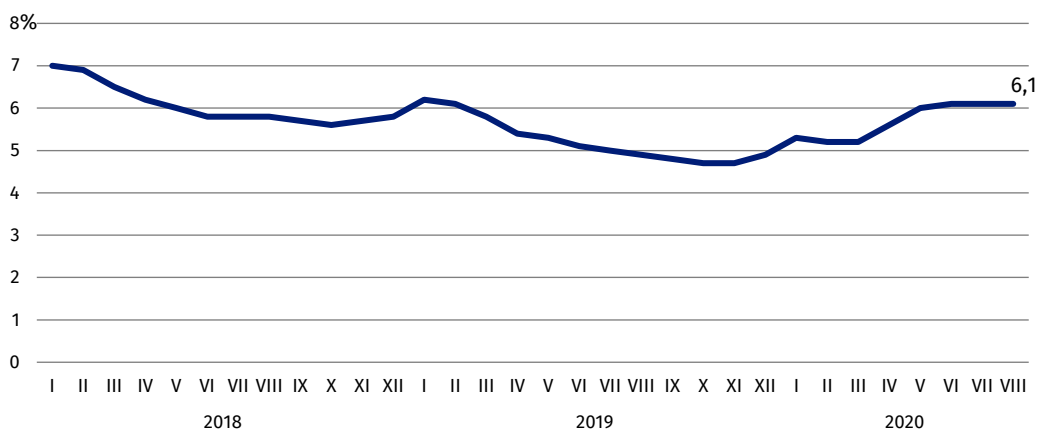


W końcu sierpnia br. liczba zarejestrowanych bezrobotnych w województwie lubuskim, po raz pierwszy od czterech miesięcy, zmniejszyła się w porównaniu z poprzednim miesiącem (o 1,1%) i wyniosła 23,3 tys. osób. Jednak w porównaniu ze stanem sprzed roku była wyższa o 24,6%.

Stopa bezrobocia rejestrowanego w końcu sierpnia br., tak jak przed miesiącem wyniosła 6,1%, jednak wzrosła o 1,2 p. proc. w porównaniu z końcem analogicznego miesiąca ub. roku.

Stopa bezrobocia rejestrowanego

(stan w końcu miesiąca)



PRODUKCJA SPRZEDANA PRZEMYSŁU

W sierpniu br. po raz pierwszy od pięciu miesięcy zanotowano wzrost **produkcji sprzedanej przemysłu** o 9,0% (w cenach stałych) w stosunku do analogicznego miesiąca ub. roku (kiedy spadek wyniósł 3,0%). W porównaniu do poprzedniego miesiąca produkcja sprzedana przemysłu zwiększyła się o 12,0% (wobec spadku w lipcu br. o 4,2%).

RYNEK WEWNĘTRZNY

Sierpień br. był kolejnym miesiącem z rzędu, w którym sprzedaż detaliczna zrealizowana przez przedsiębiorstwa handlowe i niehandlowe wzrosła o 8,0% w porównaniu z analogicznym miesiącem ub. roku (wobec wzrostu przed rokiem o 6,7%).

Wzrost sprzedaży zanotowano w większości rodzajów działalności, w tym największy wśród przedsiębiorstw prowadzących sprzedaż tekstyliów, odzieży, obuwia (o 73,9%). Wyższa niż przed rokiem była również sprzedaż m.in. w jednostkach prowadzących sprzedaż prasy, książek, pozostałą sprzedaż w wyspecjalizowanych sklepach (o 51,5%), mebli, rtv, agd (o 21,3%), pojazdów samochodowych, motocykli, części (o 12,1%) oraz w firmach handlujących żywnością, napojami i wyrobami tytoniowymi (o 7,4%).

Spadek sprzedaży detalicznej zanotowano w podmiotach zajmujących się dystrybucją farmaceutyków, kosmetyków i sprzętu ortopedycznego (o 47,8%), przedsiębiorstwach z grupy pozostałe (o 24,2%), handlujących paliwami stałymi, ciekłymi i gazowymi (o 12,9%) oraz realizujących pozostałą sprzedaż detaliczną w niewyspecjalizowanych sklepach (o 10,7%).

WPŁYW PANDEMII COVID-19 NA DZIAŁALNOŚĆ PRZEDSIĘBIORSTW

W województwie lubuskim odsetek podmiotów gospodarczych, które złożyły meldunek DG-1 wskazujących pandemię COVID-19 jako czynnik wywołujący zmiany w prowadzeniu działalności gospodarczej systematycznie zmniejszył się, od poziomu 8,4% w kwietniu br. do 2,7% w sierpniu br. W kraju udział podmiotów doświadczających skutków COVID-19 kształtował się na podobnym poziomie, wyniósł w sierpniu 2,9% wobec 9,6% w kwietniu br.

W sierpniu br. w województwie lubuskim największy odsetek przedsiębiorstw sygnalizujących zmiany związane z pandemią COVID-19 zanotowano w sekcjach: administrowanie i działalność wspierająca, a także przetwórstwo przemysłowe.

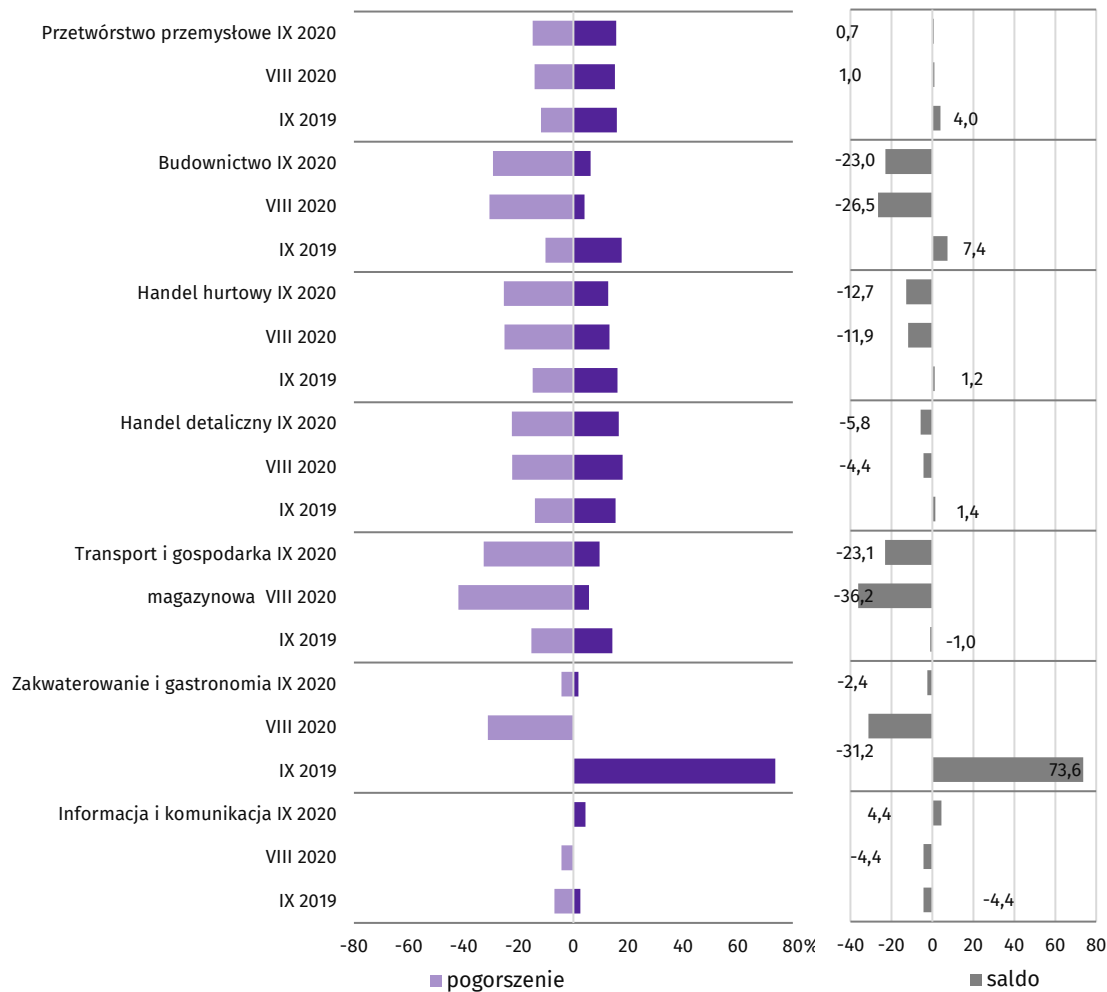
KONIUNKTURA GOSPODARCZA

We wszystkich badanych obszarach przedsiębiorcy we wrześniu br. oceniają koniunkturę mniej pesymistycznie lub podobnie jak w sierpniu br. Największa poprawa ocen wystąpiła w sekcji zakwaterowanie i gastronomia.

We wrześniu br. oceny przedsiębiorców dotyczące oceny przewidywanych konsekwencji pandemii koronawirusa dla prowadzonej działalności w większości obszarów nie zmieniły się lub poprawiły w stosunku do ocen jej negatywnych skutków notowanych w sierpniu br. Bardziej pesymistycznie niż przed miesiącem negatywne skutki pandemii ocenili przedsiębiorcy prowadzący działalność w zakresie handlu detalicznego i usług.

Dla złagodzenia skutków działania pandemii koronawirusa SARS-CoV-2 przedsiębiorcy mają możliwość korzystania z pomocy i ułatwień w ramach tzw. Tarczy antykryzysowej. We wrześniu br. ponad połowa przedsiębiorstw przemysłowych biorących udział wskazywała, że ich firmy korzystały z dopłat do wynagrodzeń. Wśród jednostek handlu detalicznego najwięcej przedsiębiorstw korzystało do tej pory ze zwolnień i odroczeń z tytułu płatności i podatków oraz składek ZUS. Z kolei z pożyczek lub subwencji i innych form pomocy najliczniej korzystały przedsiębiorstwa prowadzące w budownictwie i w zakresie usług.

Wskaźniki ogólnego klimatu koniunktury według rodzaju działalności (sekcje i działy PKD 2007)



Więcej informacji znajdą Państwo w „Komunikacie o sytuacji społeczno-gospodarczej województwa lubuskiego w lipcu 2020 r.” oraz w opracowaniu sygnałowym Koniunktura gospodarcza w województwie lubuskim w sierpniu 2020 r., które zostały zamieszczone na stronie internetowej Urzędu Statystycznego w Zielonej Górze zielonagora.stat.gov.pl

Współpraca z Mediami:

tel.: (+48 68) 322 31 12

faks: (+48 68) 325 36 79

e-mail: SekretariatUSZGR@stat.gov.pl



zielonagora.stat.gov.pl



@ZielonaGoraSTAT



@GlownyUrzadStatystyczny