

SYTUACJA GOSPODARCZA W WOJEWÓDZTWIE LUBUSKIM W MARCU 2020 R.

29 kwietnia 2020 r.

RAPORT SYTUACJA GOSPODARCZA WOJEWÓDZTWA LUBUSKIEGO

w okresie pandemii COVID – 19
(wydanie specjalne - marzec 2020)

Sytuacja społeczno-gospodarcza w województwie lubuskim w marcu br. kształtowała się pod wpływem szybkiego rozwoju epidemii COVID-19 oraz rozwiązań wprowadzanych w całym kraju w celu ograniczenia rozprzestrzeniania się choroby. Powszechne obostrzenia dotyczące m.in. działalności punktów handlowych i usługowych, szkół i instytucji publicznych oraz przemieszczania się osób zaczęły z różnym nasileniem wpływać na życie społeczne i gospodarcze regionu. W rezultacie w wielu

obszarach w marcu br. odnotowano negatywne zmiany, znacznie różniące się od tendencji obserwowanych w poprzednich miesiącach.

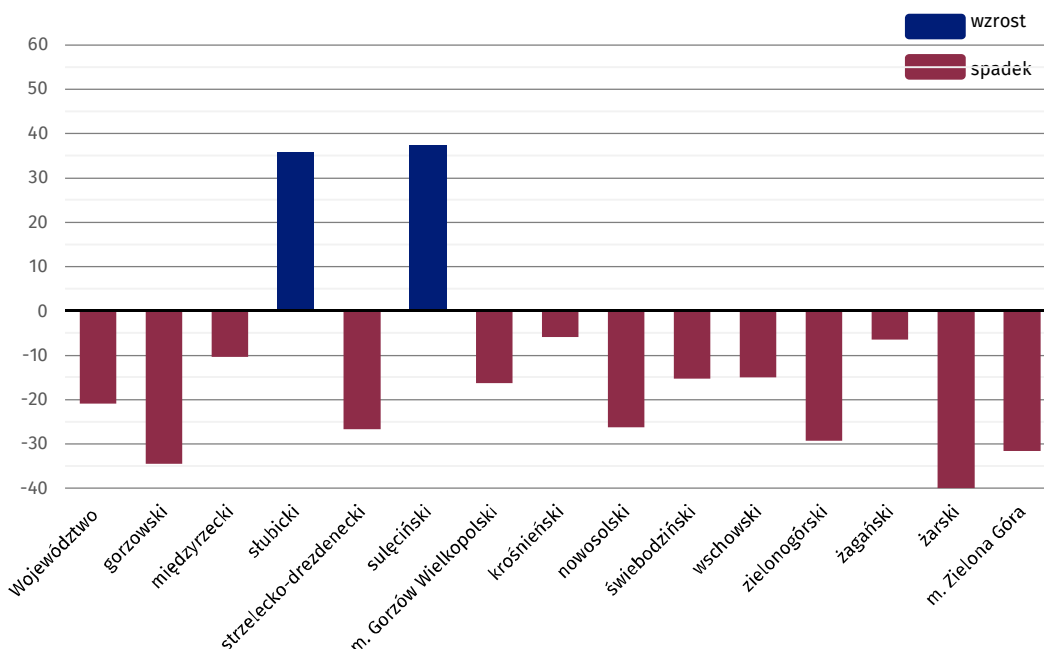
PODMIOTY GOSPODARKI NARODOWEJ W REJESTRZE REGON

Według stanu na koniec marca w rejestrze REGON województwa lubuskiego wpisanych było 117,8 tys. osób prawnych, jednostek organizacyjnych niemających osobowości prawnej oraz osób fizycznych prowadzących działalność gospodarczą (bez osób fizycznych prowadzących gospodarstwa indywidualne w rolnictwie), tj. o 0,2% więcej niż na koniec lutego br.

W marcu br. do rejestru REGON wpisanych zostało 639 nowych podmiotów, tj. o 20,9 % mniej niż w poprzednim miesiącu.

Podmioty gospodarki narodowej nowo zarejestrowane w rejestrze REGON w marcu 2020r.

(wzrost/spadek w stosunku do lutego br. w %)



W układzie przestrzennym największy spadek liczby nowo zarejestrowanych podmiotów w odniesieniu poprzedniego miesiąca wystąpił w powiatach: żarskim (o 40,0%),

gorzowskim (o 34,4 %) oraz mieście na prawach powiatu Zielona Góra (o 31,6%). Wzrost wystąpił jedynie w powiecie sulęcińskim (o 35,9%) oraz słubickim (35,9%).

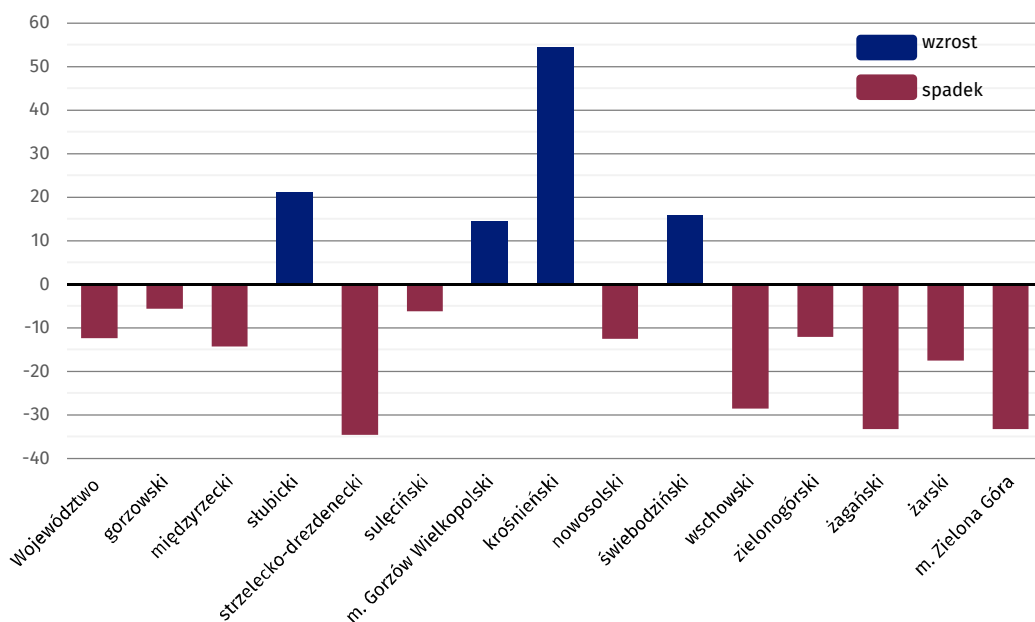
Blisko połowa nowo zarejestrowanych podmiotów powstała w sekcjach PKD: budownictwo (35,2% ogółu nowo zarejestrowanych podmiotów) i handel; naprawa pojazdów samochodowych (14,4%).

W omawianym miesiącu w województwie lubuskim z rejestru REGON wyrejestrowano 395 podmiotów, tj. 12,4 % mniej niż w lutym br.

Jedynie w czterech powiatach województwa lubuskiego odnotowano wzrost liczby wyrejestrowanych podmiotów w porównaniu z lutym br.: w powiecie krośnieńskim (o 54,5%), słubickim (o 21,1%), świebodzińskim (o 15,8%) oraz w Gorzowie Wlkp. (14,5%).

Podmioty gospodarki narodowej wyrejestrowane z rejestru REGON w marcu 2020 r.

(wzrost/spadek w stosunku do lutego br. w %)



Najwięcej podmiotów wyrejestrowano w budownictwie (25,8% ogółu wyrejestrowanych podmiotów) i w handlu; naprawie pojazdów samochodowych (24,6 %).

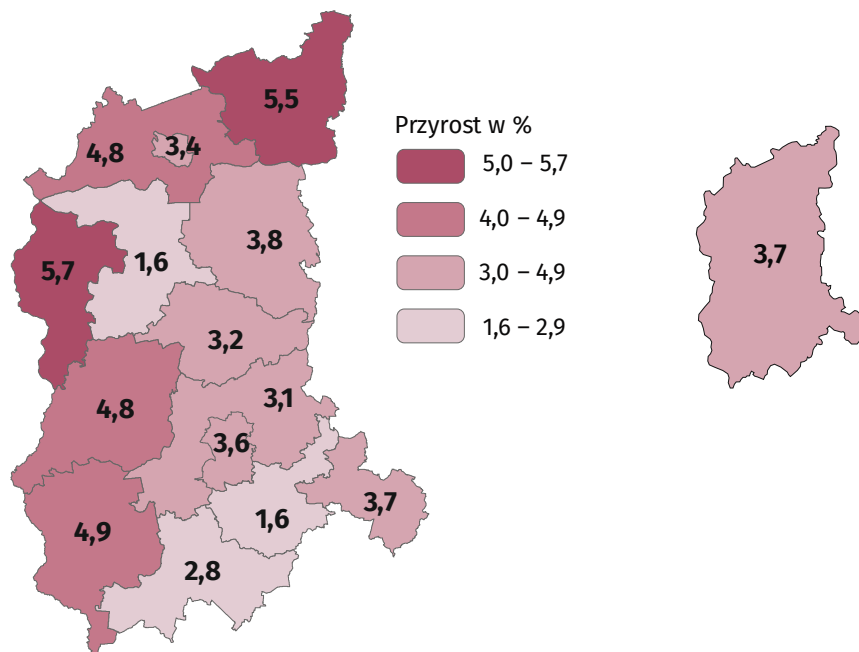
Według stanu na koniec marca w rejestrze REGON było 12 889 podmiotów z zawieszoną działalnością tj. o 460 podmiotów więcej niż na koniec lutego br. (o 3,7%). Zdecydowaną większość stanowiły osoby fizyczne prowadzące działalność gospodarczą (94,9%).

Największy przyrost podmiotów z zawieszoną działalnością w stosunku do stanu notowanego w lutym br. wystąpił w powiatach: słubickim (o 5,7%), strzelecko-dreźnieńskim (o 5,5%), żarskim (o 4,9%) oraz w gorzowskim i krośnieńskim (po 4,8%).

Wśród sekcji PKD największy przyrost podmiotów z zawieszoną działalnością w stosunku do stanu notowanego na koniec lutego br. odnotowano w: edukacji (o 20,7%), pozostałej działalności usługowej (o 11,8%), w działalności związanej z kulturą, rozrywką i rekreacją (o 11,4%), w opiece zdrowotnej i pomocy społecznej (o 6,6%), w działalności związanej z zakwaterowaniem i gastronomią (o 6,3%) oraz w transporcie i gospodarce magazynowej (o 5,8%)

Podmioty gospodarki narodowej z zawieszoną działalnością

(przyrost na koniec marca br. w stosunku do lutego br. w %)



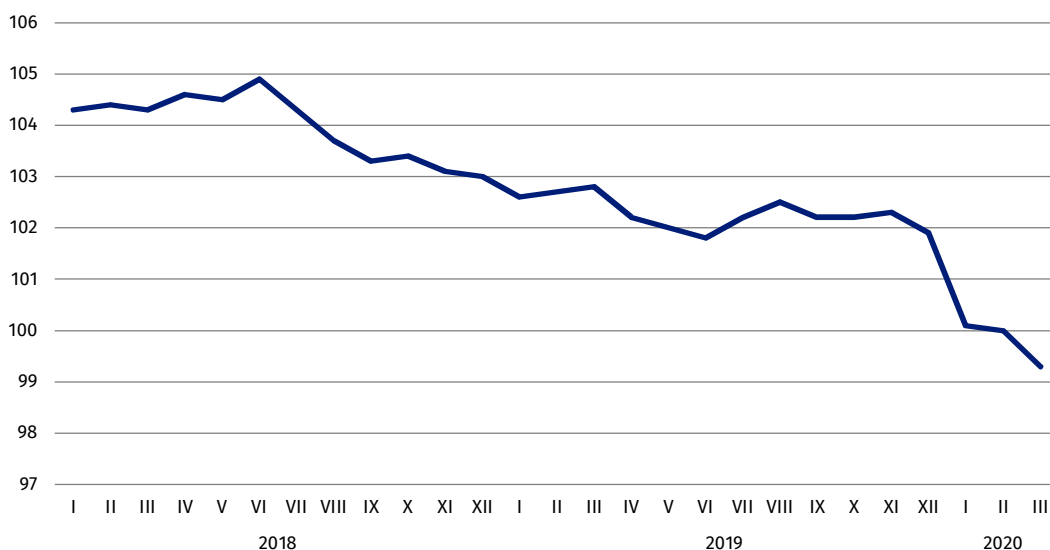
RYNEK PRACY I WYNAGRODZENIA

Marcowe dane z sektora przedsiębiorstw w województwie lubuskim sygnalizują początek redukcji zatrudnienia oraz wygaszania wzrostu wynagrodzeń w obliczu sytuacji wynikającej z pandemii koronawirusa.

W marcu br. po raz pierwszy od stycznia 2014 r. odnotowano **spadek przeciętnego zatrudnienia w sektorze przedsiębiorstw** w ujęciu rocznym o 0,7%.

Przeciętne miesięczne zatrudnienie

(analogiczny miesiąc roku poprzedniego =100)



Spośród działów o znaczącym udziale w przeciętnym zatrudnieniu ogółem, spadek zatrudnienia zanotowano m.in. w produkcji pojazdów samochodowych, przyczep i naczep (o 5,9%), handlu hurtowym (3,1%) oraz produkcji wyrobów z metali (o 0,5%).

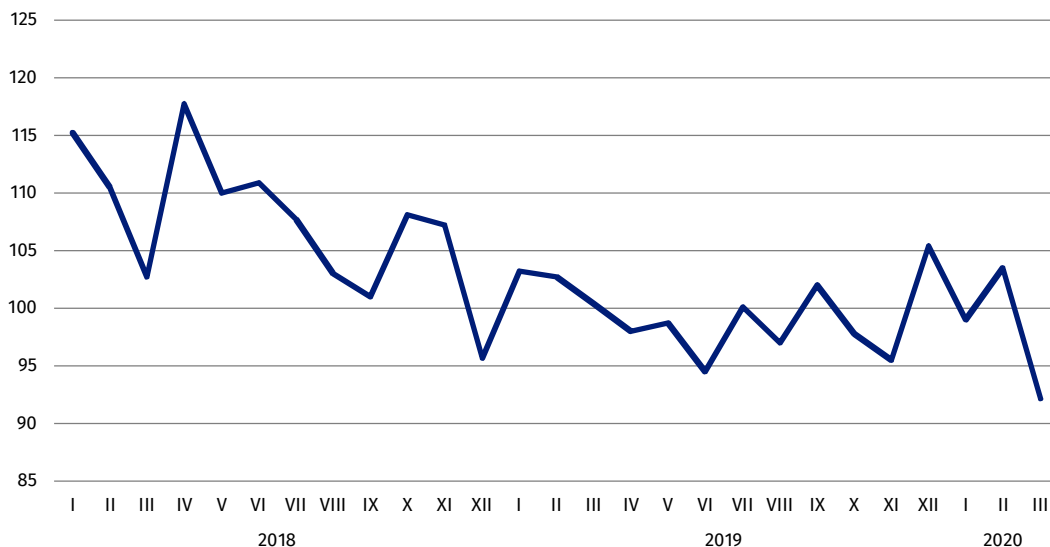
PRODUKCJA SPRZEDANA PRZEMYSŁU

Obecna sytuacja związana z ograniczeniami wywołanymi epidemią koronawirusa, zarówno w Polsce jak i poza granicami kraju negatywnie wpłynęła na wyniki produkcji sprzedanej przemysłu w województwie lubuskim.

W marcu br. **produkcja sprzedana przemysłu** ogółem wyniosła 3257,7 mln zł (w cenach bieżących) i była o 7,8% niższa w porównaniu z analogicznym miesiącem ub. roku (w cenach stałych), wobec wzrostu przed rokiem o 0,4%. W stosunku do poprzedniego miesiąca produkcja sprzedana przemysłu zmniejszyła się o 3,3% (wobec spadku w lutym br. o 0,4%).

Produkcja sprzedana przemysłu

(analogiczny miesiąc roku poprzedniego =100)



Spadek produkcji sprzedanej przemysłu w ujęciu rocznym był najgłębszy od lipca 2013 r., kiedy to produkcja sprzedana przemysłu zmniejszyła się o 10,5%.

Spadek produkcji sprzedanej, w stosunku do marca 2019 r., odnotowano w 15 (spośród 30) działach przemysłu. Zmniejszenie sprzedaży zaobserwowano przede wszystkim w produkcji pojazdów samochodowych, przyczep i naczep (o 21,5%). W produkcji mebli spadek wyniósł 17,2%, w produkcji wyrobów z metali 14,4%, metali 12,7%, wyrobów z gumy i tworzyw sztucznych 8,2%, maszyn i urządzeń 7,9%.

Można zauważyć, że największe spadki dotknęły rodzaje działalności o największym udziale w produkcji sprzedanej przemysłu, które stanowią lokomotywy wzrostu gospodarczego w województwie lubuskim, na co wpływ ma przerwanie płynności dostaw i spadek popytu zarówno na rynku krajowym, jak i zagranicznym.

PRODUKCJA SPRZEDANA BUDOWNICTWA

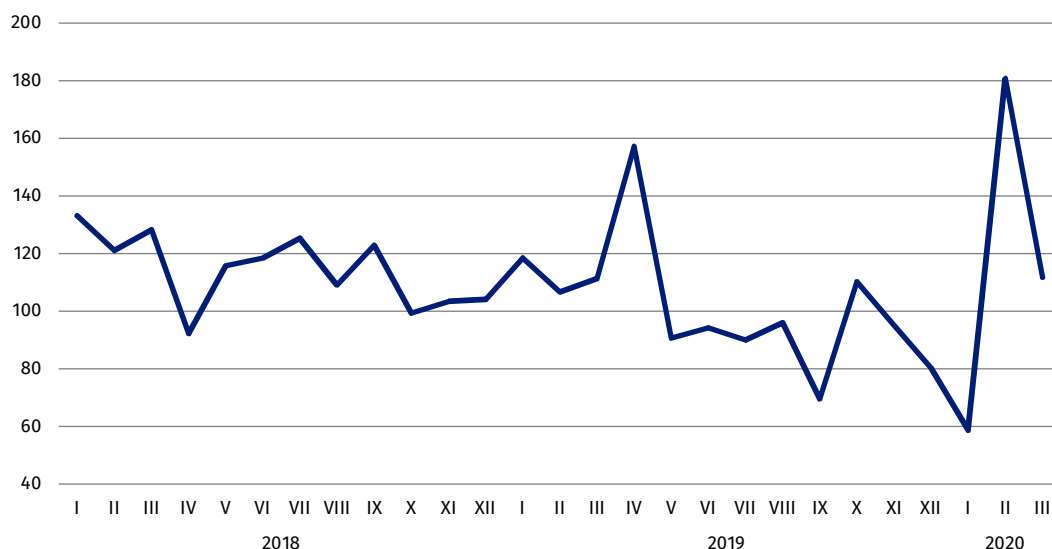
Pandemia koronawirusa nie wpłynęła na wartość produkcji sprzedanej budownictwa oraz produkcji budowlano-montażowej. Niewątpliwie wpłynął na to fakt, że przedsiębiorstwa budowlane nie zostały dotknięte administracyjnymi ograniczeniami, wstrzymaniem działalności spowodowanej rozprzestrzenieniem się koronawirusa, jak również sprzyjająca tej działalności pogoda.

W marcu br. produkcja sprzedana budownictwa, zrealizowana przez przedsiębiorstwa budowlane, w porównaniu z analogicznym miesiącem ub. roku, wzrosła o 23,0% do 189,7 mln zł (w cenach bieżących). Przed rokiem w analogicznym okresie wzrost wyniósł 32,1%. Produkcja budowlano-montażowa (w cenach bieżących) wzrosła o 11,7% do 93,2 mln zł (przed rokiem wzrost wyniósł 11,3%).

W relacji do marca ub. roku wzrost produkcji budowlano-montażowej zanotowano w przedsiębiorstwach zajmujących się głównie budową obiektów inżynierii lądowej i wodnej (o 49,3%, wobec wzrostu przed rokiem o 54,5%), a także w przedsiębiorstwach wykonujących specjalistyczne roboty budowlane (o 45,7%, wobec spadku przed rokiem o 9,1%).

Produkcja budowlano-montażowa

(analogiczny miesiąc roku poprzedniego =100)



RYNEK WEWNĘTRZNY

Skutki ograniczeń wynikających z epidemii koronawirusa wyraźnie zaznaczyły się w wynikach sprzedaży detalicznej. Po pięciu latach dynamicznego wzrostu w ujęciu rocznym w województwie lubuskim odnotowano spadek sprzedaży detalicznej.

W marcu br. **sprzedaż detaliczna** zrealizowana przez przedsiębiorstwa handlowe i niehandlowe była o 3,7% niższa niż w analogicznym miesiącu ub. roku (po wzroście notowanym przed rokiem o 15,6%). Spadek sprzedaży zanotowano w większości rodzajów działalności, w tym największy wśród przedsiębiorstw handlujących farmaceutykami, kosmetykami i sprzętem ortopedycznym (o 36,2%). Niższa niż przed rokiem była również sprzedaż m.in. w jednostkach prowadzących pozostałą sprzedaż w niewyspecjalizowanych sklepach (o 35,8%), sprzedaż paliw stałych, ciekłych i gazowych (o 31,3%), pojazdów samochodowych, motocykli, części (o 26,1%) oraz mebli, rtv, agd (o 7,5%).

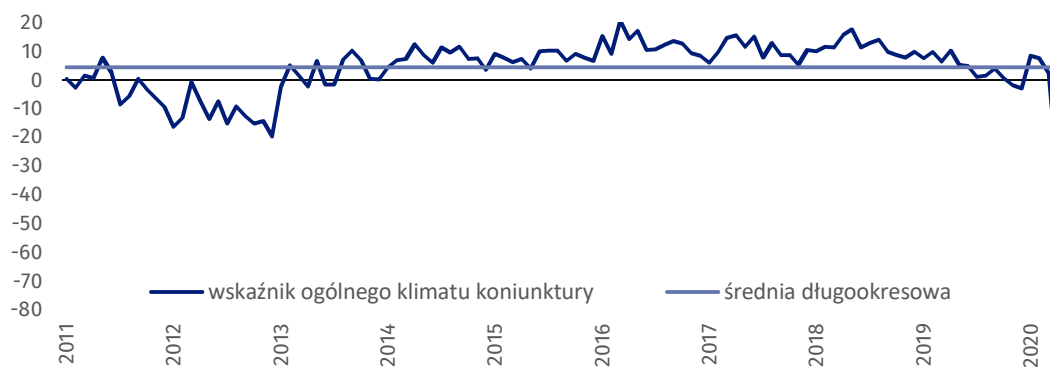
KONIUNKTURA GOSPODARCZA

Opinie formułowane przez jednostki mające swoją siedzibę na terenie województwa lubuskiego na temat koniunktury gospodarczej nie są optymistyczne.

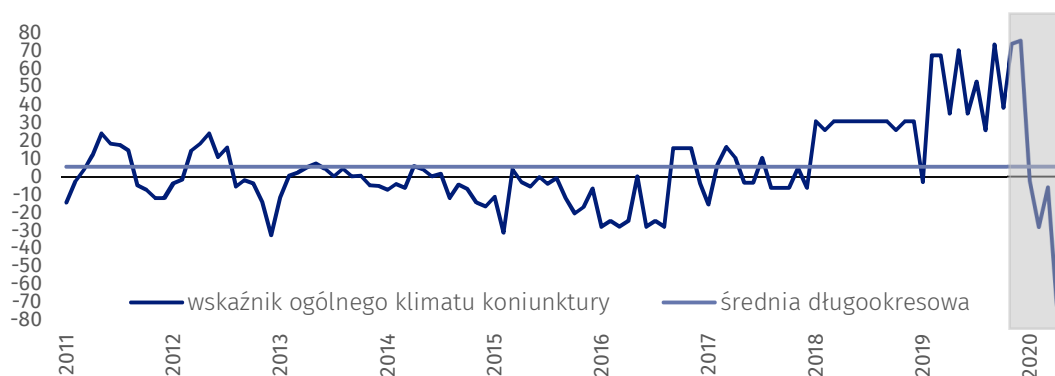
Wyniki badania koniunktury gospodarczej wskazują, że nie ma branży odpornej na globalną pandemię koronawirusa. Ograniczenia administracyjne nałożone na działalność gospodarczą potęgują pesymistyczne opinie przedsiębiorców wszystkich badanych rodzajów działalności na temat wpływu pandemii na sytuację przedsiębiorstw m.in. w obszarze zmiany poziomu zamówień, jak również na dostępność pracowników oraz plany inwestycyjne.

W kwietniu br. 1 koniunktura oceniana jest najgorzej od początku prowadzenia badania we wszystkich prezentowanych obszarach gospodarki. Największy spadek ocen w tym zakresie odnotowano w sekcji zakwaterowanie i gastronomia. Najmniejsze pogorszenie ocen sygnalizują firmy z sekcji przetwórstwo przemysłowe.

Przetwórstwo przemysłowe



Zakwaterowanie i gastronomia



Więcej informacji znajdą Państwo w „Komunikacie o sytuacji społeczno-gospodarczej województwa lubuskiego w marcu 2020 r.”, który jest zamieszczony na stronie internetowej Urzędu Statystycznego w Zielonej Górze <http://zielonagora.stat.gov.pl/> oraz w opracowaniu sygnałnym Koniunktura gospodarcza w województwie lubuskim w kwietniu 2020 r., które zostanie opublikowane 30 kwietnia br.

Współpraca z Mediami:

tel.: (+48 68) 322 31 12

faks: (+48 68) 325 36 79

e-mail: SekretariatUSZGR@stat.gov.pl



zielonagora.stat.gov.pl



@ZielonaGoraSTAT



@GlownyUrzadStatystyczny