

Komunikat o sytuacji społeczno-gospodarczej województwa lubuskiego Lipiec 2024 r.

29.08.2024 r.
Nr 07/2024

- W lipcu br. przeciętne zatrudnienie w sektorze przedsiębiorstw zmniejszyło się w stosunku do analogicznego miesiąca ub. roku (o 0,5%). W końcu lipca br. liczba zarejestrowanych bezrobotnych oraz stopa bezrobocia rejestrowanego były większe niż w końcu lipca ub. roku (odpowiednio o 2,2% i o 0,1 p. proc.).
- Przeciętne miesięczne wynagrodzenie brutto w sektorze przedsiębiorstw wzrosło w relacji do lipca ub. roku (o 10,5%), przy czym tempo wzrostu było mniejsze niż przed rokiem.
- Na rynku rolnym zanotowano niższe niż przed rokiem ceny skupu wszystkich gatunków zbóż podstawowych. W przypadku produktów zwierzęcych zmniejszyły się ceny żywca wieprzowego i drobiowego. Na targowiskach w porównaniu z lipcem ub. roku spadły ceny większości produktów rolnych. Pogorszył się wskaźnik rentowności produkcji żywca wieprzowego.
- W lipcu br. produkcja sprzedana przemysłu zwiększyła się w ujęciu rocznym o 3,6%. Wzrosła również produkcja sprzedana budownictwa (o 32,0%) oraz produkcja budowlano-montażowa (115,1%).
- W porównaniu z lipcem ub. roku zmniejszyła się liczba mieszkań oddanych do użytkowania (o 4,5%). Zmniejszyła się również liczba mieszkań, których budowę rozpoczęto (o 49,5%). Wyższa niż przed rokiem była liczba mieszkań, na których budowę wydano pozwolenia lub dokonano zgłoszenia z projektem budowlanym (o 6,5%).
- Sprzedaż detaliczna wzrosła w stosunku do notowanej przed rokiem (o 31,1%). W ujęciu rocznym zmniejszyła się sprzedaż hurtowa w jednostkach handlowych (o 23,1%), w tym w przedsiębiorstwach hurtowych (o 35,0%).
- W końcu lipca br. liczba podmiotów gospodarki narodowej wpisanych do rejestru REGON była wyższa niż przed rokiem o 2,8%. Zarówno liczba podmiotów wpisanych, jak i wykreślonych z rejestru REGON w omawianym miesiącu była większa niż w czerwcu br. Zwiększyła się także liczba podmiotów z zawieszoną działalnością.
- W sierpniu br. w większości badanych obszarów gospodarki oceny koniunktury formułowane przez przedsiębiorców były negatywne i zazwyczaj gorsze niż przed miesiącem. Największe pogorszenie opinii i jednocześnie najbardziej pesymistyczne nastroje gospodarcze zaobserwowano w sekcji zakwaterowanie i gastronomia. Mimo utrzymanych negatywnych ocen, największą ich poprawę odnotowano w handlu hurtowym. Pozytywnie oceniły koniunkturę jedynie jednostki zajmujące się transportem i gospodarką magazynową.

Ponadto:

- W pierwszym półroczu br. wyniki finansowe przedsiębiorstw niefinansowych były niższe w porównaniu z notowanymi przed rokiem. Wobec szybszego spadku przychodów z całokształtu działalności (o 6,3%) niż kosztów ich uzyskania (o 5,5%) podstawowe wskaźniki ekonomiczne pogorszyły się.
- W pierwszym półroczu br. nakłady inwestycyjne przedsiębiorstw mających siedzibę na terenie województwa lubuskiego zmniejszyły się w porównaniu z analogicznym okresem ub. roku (o 2,3%). Niższe niż przed rokiem były nakłady na środki transportu, natomiast wyższe na maszyny, urządzenia techniczne i narzędzia oraz na budynki i budowle. Wzrosła w relacji do pierwszego półrocza ub. roku liczba inwestycji nowo rozpoczętych (o 1,8%) oraz ich wartość kosztorysowa (o 71,8%).

Spis treści

Spis treści	2
Uwagi ogólne	2
Rynek pracy.....	4
Wynagrodzenia.....	7
Rolnictwo	9
Przemysł i budownictwo	12
Budownictwo mieszkaniowe.....	14
Rynek wewnętrzny.....	16
Wyniki finansowe przedsiębiorstw.....	17
Nakłady inwestycyjne	19
Podmioty gospodarki narodowej	20
Koniunktura gospodarcza.....	21
Wybrane dane o województwie lubuskim	24

Uwagi ogólne

Prezentowane w Komunikacie dane:

- o zatrudnieniu, wynagrodzeniach oraz o produkcji sprzedanej przemysłu i budownictwa, produkcji budowlano-montażowej, a także o sprzedaży detalicznej i hurtowej towarów dotyczą podmiotów gospodarczych, w których liczba pracujących przekracza 9 osób,
- o sektorze przedsiębiorstw, dotyczą podmiotów prowadzących działalność gospodarczą w zakresie: leśnictwa i pozyskiwania drewna; rybołówstwa w wodach morskich; górnictwa i wydobywania; przetwórstwa przemysłowego; wytwarzania i zaopatrywania w energię elektryczną, gaz, parę wodną, gorącą wodę i powietrze do układów klimatyzacyjnych; dostawy wody; gospodarowania ściekami i odpadami oraz działalności związanej z rekultywacją; budownictwa; handlu hurtowego i detalicznego; naprawy pojazdów samochodowych, włączając motocykle; transportu i gospodarki magazynowej; działalności związanej z zakwaterowaniem i usługami gastronomicznymi; informacji i komunikacji; działalności związanej z obsługą rynku nieruchomości; działalności prawniczej, rachunkowo-księgowej i doradztwa podatkowego, działalności firm centralnych (head offices); doradztwa związanego z zarządzaniem; działalności w zakresie architektury i inżynierii; badań i analiz technicznych; reklamy, badania rynku i opinii publicznej; pozostałej działalności profesjonalnej, naukowej i technicznej; działalności w zakresie usług administrowania i działalności wspierającej; działalności związanej z kulturą, rozrywką i rekreacją; naprawy i konserwacji komputerów i artykułów użytku osobistego i domowego; pozostałej indywidualnej działalności usługowej,
- o cenach detalicznych dotyczą towarów żywnościowych i nieżywnościowych oraz usług, które pochodzą z notowań cen prowadzonych przez ankierów w wybranych punktach sprzedaży, w wytypowanych rejonach badania cen; ceny żywności notowane są raz w miesiącu z wyjątkiem owoców i warzyw, w zakresie których notowania cen prowadzone są dwa razy w miesiącu,
- o skupie produktów rolnych obejmują skup od producentów z terenu województwa; ceny podano bez podatku VAT,
- o wynikach finansowych przedsiębiorstw oraz nakładach inwestycyjnych dotyczą podmiotów gospodarczych prowadzących księgi rachunkowe (z wyjątkiem przedsiębiorstw rolnictwa, leśnictwa, łowiectwa i rybactwa, działalności finansowej i ubezpieczeniowej oraz szkół wyższych), w których liczba pracujących przekracza 49 osób.

Dane w ujęciu wartościowym wyrażone są w cenach bieżących i stanowią podstawę dla obliczenia wskaźników struktury. Wskaźniki dynamiki zaprezentowano na podstawie wartości w cenach bieżących, z wyjątkiem przemysłu, dla którego wskaźniki dynamiki podano na podstawie wartości w cenach stałych (średnie ceny bieżące 2021).

Liczby względne (wskaźniki, odsetki) wyliczono na podstawie danych bezwzględnych, wyrażonych z większą dokładnością niż podane w tekście i tablicach.

Dane prezentuje się w układzie Polskiej Klasyfikacji Działalności - PKD 2007.

Polska klasyfikacja działalności 2007 (PKD 2007)

Skrót	Sekcje
Handel; naprawa pojazdów samochodowych	Handel hurtowy i detaliczny; naprawa pojazdów samochodowych, włączając motocykle
Wytwarzanie i zaopatrywanie w energię elektryczną, gaz, parę wodną i gorącą wodę	Wytwarzanie i zaopatrywanie w energię elektryczną, gaz, parę wodną gorącą wodę i powietrze do układów klimatyzacyjnych
Dostawa wody; gospodarowanie ściekami i odpadami; rekultywacja	Dostawa wody; gospodarowanie ściekami i odpadami oraz działalność związana z rekultywacją
Zakwaterowanie i gastronomia	Działalność związana z zakwaterowaniem i usługami gastronomicznymi
Obsługa rynku nieruchomości	Działalność związana z obsługą rynku nieruchomości
Administrowanie i działalność wspierająca	Działalność w zakresie usług administrowania i działalność wspierająca

Skrót	Działy
Produkcja wyrobów z drewna, korka, słomy i wikliny	Produkcja wyrobów z drewna oraz korka z wyłączeniem mebli; produkcja wyrobów ze słomy i materiałów używanych do wyplatania
Produkcja maszyn i urządzeń	Produkcja maszyn i urządzeń, gdzie indziej niesklasyfikowana
Produkcja wyrobów z metali	Produkcja metalowych wyrobów gotowych, z wyłączeniem maszyn i urządzeń
Produkcja maszyn i urządzeń	Produkcja maszyn i urządzeń, gdzie indziej niesklasyfikowana
Produkcja pojazdów samochodowych, przyczep i naczep	Produkcja pojazdów samochodowych, przyczep i naczep, z wyłączeniem motocykli
Budowa budynków	Roboty budowlane związane ze wznoszeniem budynków
Budowa obiektów inżynierii lądowej i wodnej	Roboty związane z budową obiektów inżynierii lądowej i wodnej

Objaśnienia znaków umownych

Kreska (-)	-	zjawisko nie wystąpiło.
Zero: (0)	-	zjawisko istniało w wielkości mniejszej od 0,5.
(0,0)	-	zjawisko istniało w wielkości mniejszej od 0,05.
Kropka (.)	-	brak informacji, konieczność zachowania tajemnicy statystycznej lub że wypełnienie pozycji jest niemożliwe albo niecelowe.
Znak (*)	-	oznacza, że dane zostały zmienione w stosunku do wcześniej opublikowanych.
„W tym”	-	oznacza, że nie podaje się wszystkich składników sumy.
Znak (Δ)	-	oznacza, że nazwy zostały skrócone w stosunku do obowiązującej klasyfikacji.
p. proc.	-	punkt procentowy.

Dane charakteryzujące województwo lubuskie można również znaleźć w publikacjach statystycznych wydawanych przez Urząd Statystyczny w Zielonej Górze oraz w publikacjach ogólnopolskich Głównego Urzędu Statystycznego, a także na stronach <http://zielonagora.stat.gov.pl/>

Zamówienia na publikacje można składać pisemnie na adres:

Urząd Statystyczny w Zielonej Górze, ul. Spokojna 1, 65-954 Zielona Góra
Fax 68 325 36 79, e-mail: SekretariatUSZGR@stat.gov.pl

Raport „**Koniunktura gospodarcza w województwie lubuskim w sierpniu 2024 r.**” ukaże się na stronie głównej Urzędu Statystycznego w Zielonej Górze (<http://zielonagora.stat.gov.pl/>) **30 sierpnia 2024 r.**

W przypadku cytowania danych Głównego Urzędu Statystycznego prosimy o zamieszczenie informacji: „Źródło: dane GUS”, a w przypadku publikowania obliczeń dokonanych na danych opublikowanych przez Główny Urząd Statystyczny prosimy o zamieszczenie informacji: „Źródło: opracowanie własne na podstawie danych GUS”.

Rynek pracy

W lipcu br. przeciętne zatrudnienie w sektorze przedsiębiorstw zwiększyło się w relacji do stanu notowanego w czerwcu br., natomiast zmniejszyło się w odniesieniu do analogicznego miesiąca ub. roku. W końcu omawianego miesiąca liczba zarejestrowanych bezrobotnych wzrosła w skali miesiąca oraz w relacji do końca lipca ub. roku. Stopa bezrobocia rejestrowanego nie zmieniła się w stosunku do poprzedniego miesiąca, jednak zwiększyła się w relacji do końca lipca ub. roku.

W lipcu br. **przeciętne zatrudnienie w sektorze przedsiębiorstw** wyniosło 125,7 tys. osób, tj. zwiększyło się w stosunku do poprzedniego miesiąca (o 0,1%), a w relacji do analogicznego miesiąca ub. roku zmniejszyło się (o 0,5%).

Tablica 1. Przeciętne zatrudnienie w sektorze przedsiębiorstw

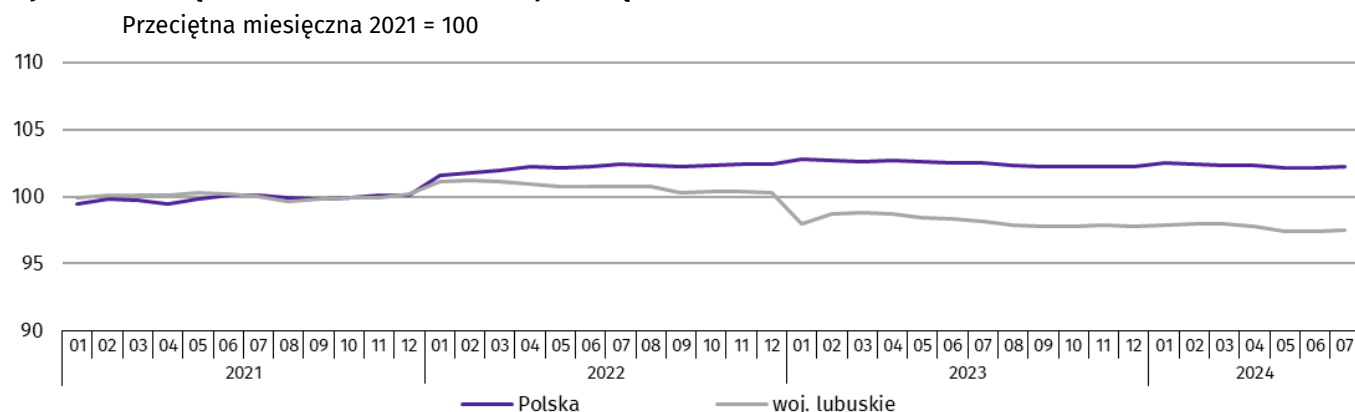
WYSZCZEGÓLNIENIE	07 2024		01-07 2024	
	w tys.	07 2023 = 100	w tys.	01-07 2023 = 100
Ogółem	125,7	99,5	126,3	99,2
w tym:				
Przemysł	67,8	99,3	68,1	98,8
w tym:				
przetwórstwo przemysłowe	62,9	99,0	63,2	98,5
dostawa wody; gospodarowanie ściekami i odpadami; rekultywacja ^a	4,2	101,3	4,2	100,7
Budownictwo	7,2	102,3	7,1	99,4
Handel; naprawa pojazdów samochodowych ^a	16,7	96,1	16,8	96,2
Transport i gospodarka magazynowa	15,5	103,2	15,8	103,5
Zakwaterowanie i gastronomia ^a	2,2	102,6	2,1	100,3
Informacja i komunikacja	1,4	105,2	1,4	103,1
Obsługa rynku nieruchomości ^a	1,5	91,4	1,5	92,9
Działalność profesjonalna, naukowa i techniczna ^a	1,8	95,1	1,8	94,3
Administrowanie i działalność wspierająca ^a	7,1	98,3	7,3	99,8

a Nie obejmuje działów: Badania naukowe i prace rozwojowe oraz Działalność weterynaryjna.

Największy spadek przeciętnego zatrudnienia w skali roku odnotowały przedsiębiorstwa zajmujące się obsługą rynku nieruchomości (o 8,6%). Niższe niż przed rokiem było także przeciętne zatrudnienie m.in. w przedsiębiorstwach zajmujących się działalnością profesjonalną, naukową i techniczną (o 4,9%), handlem; naprawą pojazdów samochodowych (o 3,9%) oraz przemysłem (o 0,7%), w tym przetwórstwem przemysłowym (o 1,0%).

Wzrost przeciętnego zatrudnienia w odniesieniu do lipca ub. roku zaobserwowano m.in. w przedsiębiorstwach zajmujących się informacją i komunikacją (o 5,2%), transportem i gospodarką magazynową (o 3,2%), zakwaterowaniem i gastronomią (o 2,6%) oraz budownictwem (o 2,3%).

Wykres 1. Przeciętne zatrudnienie w sektorze przedsiębiorstw



Spośród działów o znaczącym udziale w przeciętnym zatrudnieniu ogółem, spadek zatrudnienia zanotowano m.in. w: handlu hurtowym (o 7,0%), produkcji mebli (o 6,0%), handlu detalicznym (o 5,9%) oraz produkcji wyrobów z drewna, korka, słomy i wikliny (o 2,1%). Powyżej poziomu sprzed roku ukształtowało się przeciętne zatrudnienie m.in. w: transporcie lądowym oraz rurociągowym (o 4,3%), produkcji artykułów spożywczych (o 3,3%) oraz produkcji pojazdów samochodowych, przyczep i naczep (o 1,0%).

W okresie styczeń-lipiec br. przeciętne zatrudnienie w sektorze przedsiębiorstw wyniosło 126,3 tys. osób i zmniejszyło się w skali roku o 0,8% (w analogicznym okresie ub. roku spadek wyniósł 2,1%).

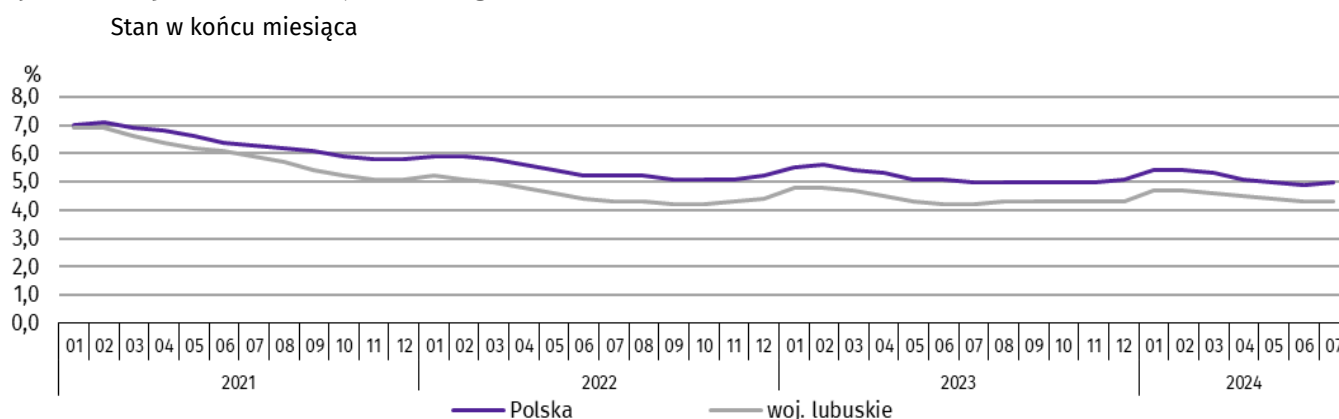
W końcu lipca br. liczba **zarejestrowanych bezrobotnych** wyniosła 15,3 tys. osób, tj. wzrosła zarówno w porównaniu z końcem poprzedniego miesiąca – o 0,4%, jak i relacji do końca lipca ub. roku – o 2,2%. Udział kobiet w strukturze bezrobotnych wyniósł 54,4%, tj. o 1,6 p. proc. mniej niż przed rokiem.

Tablica 2. Liczba bezrobotnych i stopa bezrobocia rejestrowanego

WYSZCZEGÓLNIENIE	2023	2024	
	07	06	07
Bezrobotni zarejestrowani (stan w końcu miesiąca) w tys.	15,0	15,2	15,3
Bezrobotni nowo zarejestrowani (w ciągu miesiąca) w tys.	2,6	2,7	3,0
Bezrobotni wyrejestrowani (w ciągu miesiąca) w tys.	2,7	3,0	3,0
Stopa bezrobocia rejestrowanego (stan w końcu miesiąca) w %	4,2	4,3	4,3

Stopa bezrobocia rejestrowanego w końcu lipca br. wyniosła 4,3%, tj. nie zmieniła się w skali miesiąca, jednak zwiększyła się o 0,1 p. proc. w skali roku.

Wykres 2. Stopa bezrobocia rejestrowanego

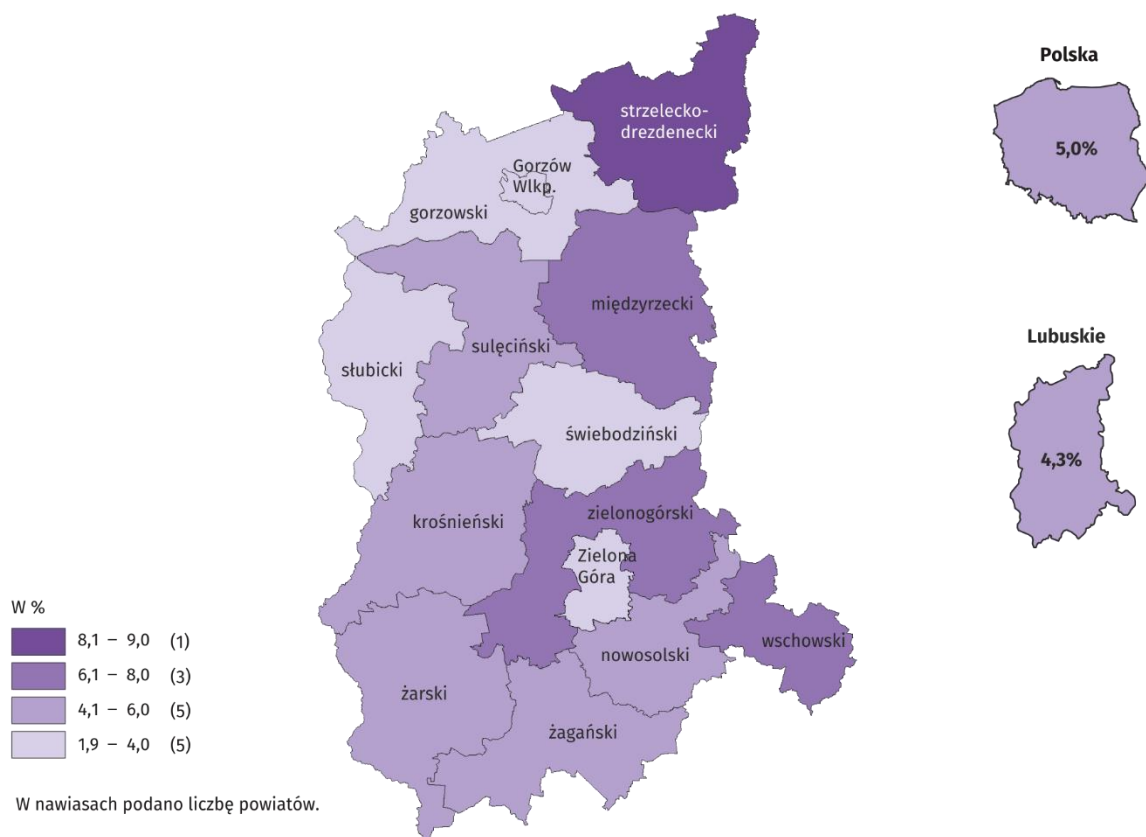


W końcu lipca br., w relacji do stanu notowanego przed rokiem, stopa bezrobocia rejestrowanego zwiększyła się w 9 powiatach. Największy wzrost odnotowano w powiatach nowosolskim (o 0,6 p. proc.) oraz gorzowskim i strzelecko-drezdeneckim (po 0,4 p. proc.). Z kolei największy spadek zanotowano w powiatach wschowskim (o 0,7 p. proc.) i zielonogórskim (o 0,4 p. proc.).

Najniższą stopę bezrobocia rejestrowanego zanotowano w powiecie słubickim (1,9%, wobec 2,1% w analogicznym okresie ub. roku) oraz w mieście na prawach powiatu Gorzów Wlkp. (2,4%, wobec 2,3%). Niski poziom tego wskaźnika odnotowano także w powiecie świebodzińskim (2,6%, wobec 2,5%). Najwyższą stopę bezrobocia rejestrowanego zanotowano ponownie w powiecie strzelecko-drezdeneckim (9,0%, wobec 8,6%).

Mapa 1. Stopa bezrobocia rejestrowanego według powiatów w lipcu 2024 r.

Stan w końcu miesiąca



W lipcu br. **zarejestrowano** 3,0 tys. **nowych bezrobotnych**, tj. więcej w porównaniu z poprzednim miesiącem (o 11,4%) oraz w relacji do lipca ub. roku (o 15,4%). W zdecydowanej większości (80,1% nowo zarejestrowanych) były to osoby, które rejestrowały się po raz kolejny (o 0,3 p. proc. więcej niż przed rokiem). W porównaniu z lipcem ub. roku wzrósł udział osób poprzednio pracujących (o 2,2 p. proc. do 89,9% nowo zarejestrowanych).

W omawianym miesiącu **wyrejestrowano** blisko 3 tys. osób bezrobotnych, tj. mniej niż przed miesiącem (o 2,1%) oraz więcej niż przed rokiem (o 11,4%). Osoby wyłączone z ewidencji z tytułu podjęcia pracy stanowiły 48,5% ogółu wyrejestrowanych (o 1,5 p. proc. więcej niż przed rokiem). W porównaniu z analogicznym miesiącem ub. roku zmniejszył się odsetek osób, które dobrowolnie zrezygnowały ze statusu osoby bezrobotnej (o 1,1 p. proc. do 7,3%), a także odsetek osób, które nie potwierdziły gotowości do podjęcia pracy (o 2,9 p. proc. do 24,0%).

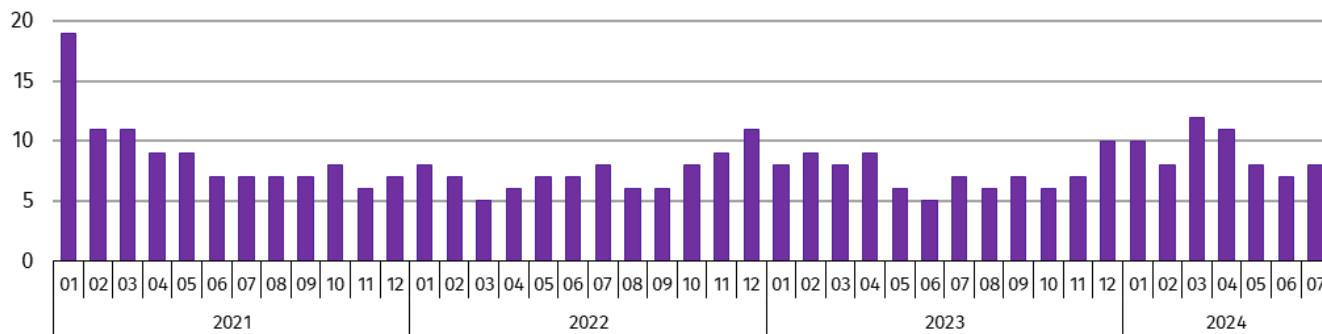
W końcu lipca br. **bez prawa do zasiłku** pozostawało 12,6 tys. osób, tj. 82,3% ogółu bezrobotnych. Udział tej grupy w ogóle bezrobotnych zmniejszył się w skali roku o 0,9 p. proc.

Wśród osób znajdujących się w **szczególnej sytuacji na rynku pracy**, długotrwale bezrobotni (w liczbie 5,6 tys. osób) stanowili 36,7% ogółu zarejestrowanych bezrobotnych, tj. o 2,5 p. proc. mniej niż przed rokiem. Odsetek osób bezrobotnych w wieku powyżej 50 roku życia wyniósł 27,3% (tj. o 0,5 p. proc. mniej), osób w wieku do 30 roku życia – 21,3% (tj. o 0,5 p. proc. mniej), w tym osób w wieku do 25 roku życia – 10,8% (tj. o 0,3 p. proc. więcej). Osoby korzystające ze świadczeń pomocy społecznej stanowiły 1,0% ogółu bezrobotnych (o 0,2 p. proc. mniej). Udział osób posiadających co najmniej jedno dziecko w wieku do 6 roku życia wyniósł 15,3% ogółu bezrobotnych (tj. o 1,6 p. proc. mniej). Nie zmienił się w skali roku odsetek bezrobotnych niepełnosprawnych (którzy stanowili 10,3% ogółu zarejestrowanych bezrobotnych) oraz odsetek osób posiadających dziecko niepełnosprawne w wieku do 18 roku życia (0,3%).

W lipcu br. pracodawcy zgłosili do urzędów pracy 2,2 tys. **ofert zatrudnienia**, tj. mniej niż w poprzednim miesiącu (o 18,1%), jednak więcej niż przed rokiem (o 5,0%). W końcu omawianego okresu na 1 ofertę pracy przypadało 8 bezrobotnych, wobec po 7 przed miesiącem i przed rokiem.

Wykres 3. Bezrobotni na 1 ofertę pracy

Stan w końcu miesiąca



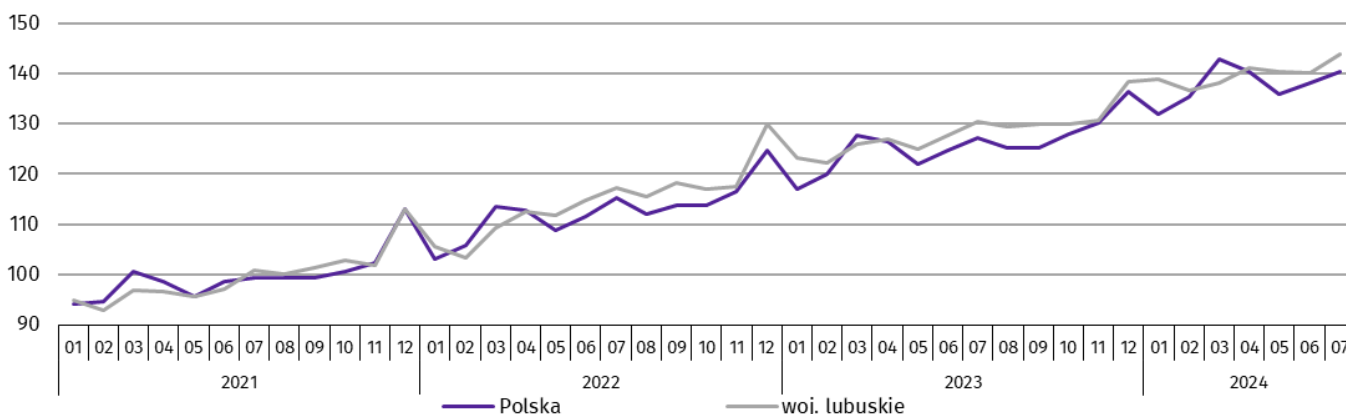
Wynagrodzenia

W lipcu br. przeciętne miesięczne wynagrodzenie brutto w sektorze przedsiębiorstw zwiększyło się w stosunku do poprzedniego miesiąca oraz względem stanu notowanego w lipcu 2023 r.

Przeciętne miesięczne wynagrodzenie brutto w sektorze przedsiębiorstw w lipcu br. wyniosło 7408,26 zł i było wyższe w porównaniu z poprzednim miesiącem (o 2,8%) oraz od notowanego w lipcu ub. roku (o 10,5%).

Wykres 4. Przeciętne miesięczne wynagrodzenie brutto w sektorze przedsiębiorstw

Przeciętna miesięczna 2021 = 100



W porównaniu z lipcem ub. roku przeciętne miesięczne wynagrodzenie zwiększyło się w większości analizowanych sekcji. Najwyższy wzrost przeciętnego wynagrodzenia odnotowano w jednostkach zajmujących się administrowaniem i działalnością wspierającą (o 20,2%). Znaczny wzrost wynagrodzeń zanotowano m.in. w sekcjach: dostawa wody; gospodarowanie ściekami i odpadami; rekultywacja (o 18,9%), zakwaterowanie i gastronomia (o 18,5%), obsługa rynku nieruchomości (o 14,1%), informacja i komunikacja (o 13,1%) oraz handel; naprawa pojazdów samochodowych (o 12,4%).

Wyższe niż przed rokiem przeciętne miesięczne wynagrodzenie brutto zanotowano również w przemyśle (o 11,2%), w tym w przetwórstwie przemysłowym (o 10,7%), w przedsiębiorstwach zajmujących się transportem i gospodarką magazynową (o 9,2%) oraz działalnością profesjonalną, naukową i techniczną (o 1,8%). Spadek wynagrodzenia zanotowano w budownictwie (o 1,3%).

Spośród działów o znaczącym udziale w przeciętnym zatrudnieniu najwyższy wzrost wynagrodzenia brutto w porównaniu z lipcem ub. roku zanotowano m.in. w działach: handel detaliczny (o 13,3%), produkcja mebli (o 13,2%), produkcja wyrobów z metali (o 12,1%), transport lądowy i rurociągowy (o 9,9%), handel hurtowy (o 7,7%), produkcja wyrobów z drewna, korka, słomy i wikliny (o 6,0%), produkcja pojazdów samochodowych, przyczep i naczep (o 5,1%) i produkcja artykułów spożywczych (o 4,8%).

W lipcu 2024 r. najwyższe przeciętne miesięczne wynagrodzenie brutto, przekraczające średnie wynagrodzenie w sektorze przedsiębiorstw w województwie o 63,0% zanotowano w sekcji informacja i komunikacja. Wyższe wynagrodzenie od przeciętnego w województwie otrzymali również zatrudnieni m.in. w: transporcie i gospodarce magazynowej (o 5,3%) oraz przetwórstwie przemysłowym (o 1,6%).

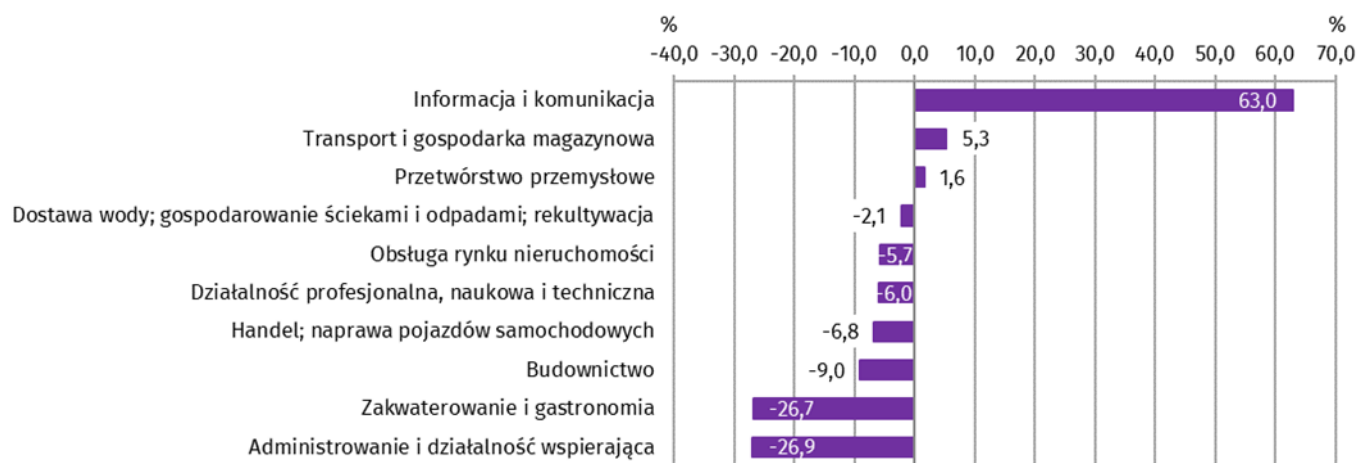
Tablica 3. Przeciętne miesięczne wynagrodzenie brutto w sektorze przedsiębiorstw

WYSZCZEGÓLNIENIE	07 2024		01–07 2024	
	w zł	07 2023 = 100	w zł	01-07 2023 = 100
Ogółem	7408,26	110,5	7236,55	111,2
w tym:				
Przemysł	7527,84	111,2	7450,69	112,3
w tym:				
przetwórstwo przemysłowe	7526,07	110,7	7468,39	112,0
dostawa wody; gospodarowanie ściekami i odpadami; rekultywacja ^a	7256,17	118,9	6866,23	113,9
Budownictwo	6737,94	98,7	6520,01	101,5
Handel; naprawa pojazdów samochodowych ^a	6901,07	112,4	6793,36	112,5
Transport i gospodarka magazynowa	7801,82	109,2	7632,86	106,8
Zakwaterowanie i gastronomia ^a	5432,08	118,5	5358,87	119,3
Informacja i komunikacja	12078,20	113,1	11941,00	117,2
Obsługa rynku nieruchomości ^a	6983,59	114,1	6557,56	114,2
Działalność profesjonalna, naukowa i techniczna ^a	6963,27	101,8	6667,08	100,4
Administrowanie i działalność wspierająca ^a	5416,84	120,2	5479,74	123,7

a Nie obejmuje działań: Badania naukowe i prace rozwojowe oraz Działalność weterynaryjna.

Niższe wynagrodzenie brutto od przeciętnego w województwie zarejestrowano m.in. w: administrowaniu i działalności wspierającej (o 26,9%), zakwaterowaniu i gastronomii (o 26,7%), budownictwie (o 9,0%), handlu; naprawie pojazdów samochodowych (o 6,8%), działalności profesjonalnej, naukowej i technicznej (o 6,0%), obsłudze rynku nieruchomości (o 5,7%) oraz dostawie wody; gospodarowaniu ściekami i odpadami; rekultywacją (o 2,1%).

Wykres 5. Odchylenia względne przeciętnych miesięcznych wynagrodzeń brutto od średniego wynagrodzenia w sektorze przedsiębiorstw w województwie w lipcu 2024 r.



W okresie styczeń – lipiec br. przeciętne miesięczne wynagrodzenie brutto w sektorze przedsiębiorstw wyniosło 7236,55 zł i było o 11,2% wyższe niż w analogicznym okresie ub. roku (wobec wzrostu przed rokiem o 13,5%).

Rolnictwo

Na rynku rolnym w lipcu br. odnotowano niższą niż przed rokiem podaż zbóż podstawowych (niska podaż jęczmienia, pszenżyta i pszenicy). W przypadku produktów zwierzęcych zanotowano spadek skupu mleka. Przeciętne ceny skupu produktów rolnych (z wyjątkiem cen żywca wołowego i mleka) były niższe w porównaniu z lipcem ub. roku.

Średnia temperatura powietrza na obszarze województwa lubuskiego w lipcu br. wyniosła 20,3°C i była wyższa w odniesieniu do lipca ub. roku o 0,2°C oraz wyższa od przeciętnej z lat 1991–2020 o 0,9°C. Temperaturę maksymalną 33,8°C zanotowano w Gorzowie Wlkp. Minimalna temperatura wyniosła 10,0°C (a przy gruncie 6,7°C) również na stacji meteorologicznej w Gorzowie Wlkp. Średnia suma opadów atmosferycznych (93,7 mm) stanowiła 116% normy z lat 1991–2020 i była o 41,7 mm wyższa od sumy opadów w lipcu ub. roku. Liczba dni z opadami wyniosła 15 w Gorzowie Wlkp. i 17 w Zielonej Górze.

Zgodnie z prognozami, zbiory jęczmienia i rzepaku ozimego rozpoczęte pod koniec czerwca, zakończyły się w połowie lipca. Rozpoczęto się koszenie pozostałych zbóż i rzepaku jarego, które sporadycznie przerywane było intensywnymi opadami deszczu. Zaawansowanie żniw wszystkich zbóż w województwie lubuskim wyniosło około 85%. Ze względu jednak na niekorzystne zjawiska pogodowe, które miały miejsce w tym roku, czyli wiosenne przymrozki i niedobory wody w glebie, zbierane ziarno jest bardzo zróżnicowane pod kątem jakości oraz podstawowych parametrów. Z powodu słabego wykształcenia i zasuszenia ziarna, mniej będzie zbóż przeznaczonych na cele konsumpcyjne, a więcej na cele paszowe. W niektórych rejonach województwa zbiory zbóż i rzepaku będą o 20% – 30% niższe w porównaniu z rokiem ubiegłym. Niższe plony odnotowywane są również w zbiorach owoców. Wstępne szacunki potwierdziły przewidywania ekspertów odnośnie strat, które zostaną poniesione przez sadowników. Największe spadki, w stosunku do zbiorów ubiegłorocznych, zauważalne są w zbiorach owoców jabłoni, gruszy, śliw, wiśni, brzoskwini, moreli oraz orzechów włoskich. Warunki pogodowe w lipcu sprzyjały wzrostowi roślin okopowych, jednak wysokość plonów będzie zależała od dalszego przebiegu wegetacji.

Tablica 4. Skup zbóż

WYSZCZEGÓLNIENIE	07 2024 ^a		
	w tys. t	07 2023 = 100	06 2024 = 100
Ziarno zbóż podstawowych ^{bc}	25,1	53,1	271,1
w tym:			
pszenica	12,2	71,3	342,8
żyto	0,9	124,5	911,8

a Bez skupu realizowanego przez osoby fizyczne. b Obejmuje: pszenicę, żyto, jęczmień, owies, pszenżyto.

c łącznie z mieszankami zbożowymi, bez ziarna siewnego.

W lipcu br. w wyniku zwiększenia podaży m.in. jęczmienia i żyta (odpowiednio ponad 10-krotnie i ponad 9-krotnie), **skup zbóż podstawowych** ogółem wyniósł 25,1 tys. ton i był o 171,1% większy niż przed miesiącem. W skali roku podaż zbóż podstawowych zmniejszyła się o 46,9%, a największy spadek podaży odnotowano w przypadku jęczmienia (o 68,5%).

W okresie styczeń-lipiec br., przy spadku podaży żywca wieprzowego i wołowego, skup **żywca rzeźnego** ogółem wyniósł 74,6 tys. ton i był o 2,6% mniejszy niż w analogicznym okresie ub. roku. W lipcu br. podaż żywca rzeźnego wyniosła 11,5 tys. ton, tj. o 29,2% więcej niż przed rokiem. Wzrost ten wynikał głównie ze zwiększonej podaży żywca drobiowego (o 30,0%). W relacji do poprzedniego miesiąca skup żywca rzeźnego ogółem ukształtował się na poziomie o 9,2% wyższym, a wzrost zanotowano w przypadku żywca drobiowego (o 10,9%).

Podaż **mleka** w okresie styczeń-lipiec br., wyniosła 64,9 mln l i była wyższa niż w analogicznym okresie ub. roku o 1,5%. W lipcu br. hodowcy bydła mlecznego dostarczyli do skupu 7,7 mln l mleka, tj. mniej w skali roku oraz w skali miesiąca (odpowiednio o 17,6% i o 18,6%).

Tablica 5. Skup podstawowych produktów zwierzęcych^a

WYSZCZEGÓLNIENIE	01-07 2024		07 2024		
	w tys. ton	01-07 2023 = 100	w tys. ton	07 2023 = 100	06 2024 = 100
Żywiec rzeźny ^b	74,6	97,4	11,5	129,2	109,2
w tym:					
bydło (bez cieląt)	1,7	81,9	0,2	114,4	83,8
trzoda chlewna	4,1	49,0	0,5	119,1	90,9
drób	68,8	103,9	10,8	130,0	110,9
Mleko ^c	64,9	101,5	7,7	82,4	81,4

a Bez skupu realizowanego przez osoby fizyczne. b Obejmuje: bydło, cielęta, trzodę chlewną, owce, konie i drób; w wadze żywej. c W milionach litrów.

W lipcu br. zanotowano spadek cen skupu **zbóż podstawowych ogółem** w odniesieniu do analogicznego miesiąca ub. roku. W porównaniu z lipcem ub. roku spadły ceny skupu wszystkich gatunków zbóż podstawowych, a najgłębszy spadek cen zanotowano w przypadku pszenżyta i pszenicy (odpowiednio o 26,5% i o 16,6%). Za 1 dt pszenżyta płacono o 24,8% mniej niż przed miesiącem, a za 1 dt pszenicy o 10,0% mniej. W okresie styczeń-lipiec br. ceny skupu pszenżyta i pszenicy spadły (odpowiednio o 29,7% i o 32,3%) w odniesieniu do analogicznego okresu ub. roku. W obrocie targowiskowym ceny pszenżyta i pszenicy ukształtowały się poniżej poziomu sprzed roku (odpowiednio o 35,8% i o 38,8%) oraz w porównaniu z poprzednim miesiącem (odpowiednio o 13,3% i o 13,7%). W okresie styczeń-lipiec br. ceny targowiskowe pszenżyta i pszenicy były niższe niż w analogicznym okresie ub. roku (odpowiednio o 32,1% i o 34,6%).

Tablica 6. Przeciętne ceny podstawowych produktów rolnych

WYSZCZEGÓLNIENIE	Ceny w skupie					Ceny na targowiskach				
	07 2024			01-07 2024		07 2024			01-07 2024	
	w zł	07 2023 = 100	06 2024 = 100	w zł	01-07 2023 = 100	w zł	07 2023 = 100	06 2024 = 100	w zł	01-07 2023 = 100
Ziarno zbóż ^a za 1 dt:										
pszenica	80,76	83,4	90,0	83,46	67,7	92,50	61,2	86,3	111,48	65,4
żyto	55,38	86,4	97,0	63,79	67,8	72,00	55,4	108,0	75,62	55,1
Ziemniaki za 1 dt	77,61	62,4	62,0	157,26	147,8	.	.	.	237,68	114,8
Żywiec rzeźny za 1 kg wagi żywej:										
w tym:										
bydło (bez cieląt)	9,02	103,9	98,7	9,07	95,5
trzoda chlewna	6,97	80,6	95,7	7,15	86,1
drób	5,72	84,7	95,0	5,80	74,9
Mleko za 1 l	1,94	102,7	99,7	2,02	90,4

a W skupie bez ziarna siewnego. b Na targowiskach jadalne.

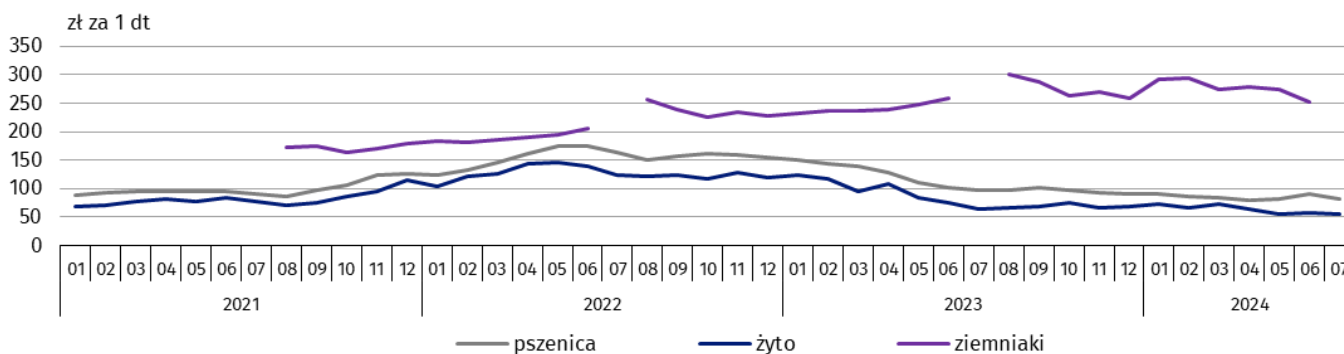
W odniesieniu do lipca ub. roku oraz w relacji do poprzedniego miesiąca ceny **ziemniaków** w skupie zmniejszyły się (odpowiednio o 37,6% i o 38,0%). W okresie styczeń-lipiec br. ceny ziemniaków były wyższe niż przed rokiem (o 47,8%).

W lipcu br. cena **żywca wołowego** ukształtowała się na poziomie wyższym niż przed rokiem (o 3,9%), natomiast niższym niż przed miesiącem (o 1,3%). W okresie styczeń-lipiec br. wołowinę skupowano po cenie o 4,5% niższej od notowanej przed rokiem.

Cena skupu **żywca wieprzowego** w lipcu br. zmniejszyła się w stosunku do analogicznego miesiąca ub. roku (o 19,4%) oraz w relacji do poprzedniego miesiąca (o 4,3%). W okresie styczeń-lipiec br. wieprzowinę skupowano po cenie niższej o 13,9% niż w poprzednim roku.

Relacja cen skupu żywca wieprzowego do cen żyta na targowiskach ukształtowała się na poziomie 9,7. Wskaźnik ten był mniej korzystny niż przed miesiącem (10,9) i obniżył się poniżej poziomu przyjętego za optymalny dla tuczu świń (tj. co najmniej 10-11).

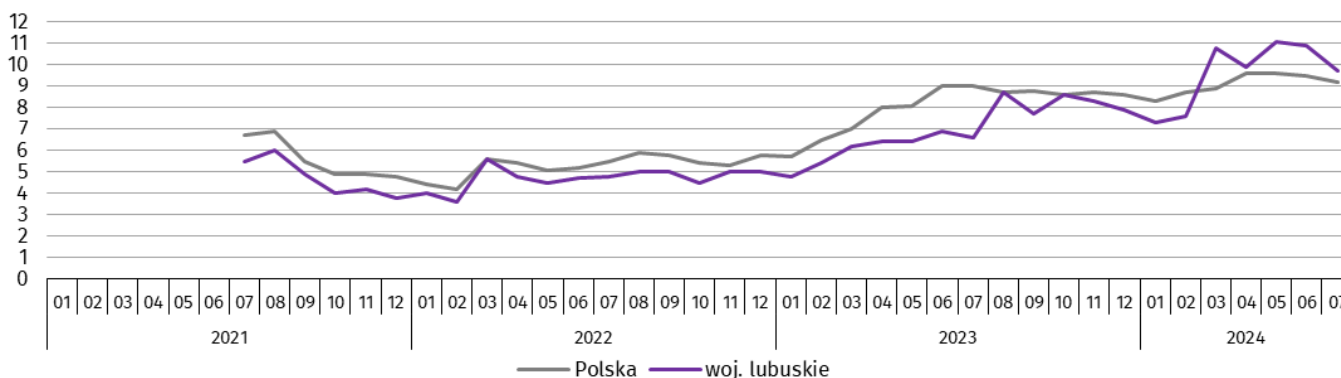
Wykres 6. Przeciętne ceny skupu zbóż i targowiskowe ceny ziemniaków



U w a g a. W lipcu 2021 r., 2022 r., 2023 r. i 2024 r. na targowiskach nie zanotowano cen ziemniaków późnych. W okresie styczeń – czerwiec 2021 r. brak danych o cenach targowiskowych ziemniaków z uwagi na obowiązującą decyzję o zamknięciu targowisk spowodowaną stanem zagrożenia chorobą COVID-19.

W lipcu br. przeciętna cena skupu **drobiu rzeźnego** była niższa niż przed rokiem o 15,3% oraz o 5,0% niższa niż przed miesiącem. W okresie styczeń-lipiec br. żywiec drobiowy skupowano po cenie o 25,1% niższej od notowanej w poprzednim roku.

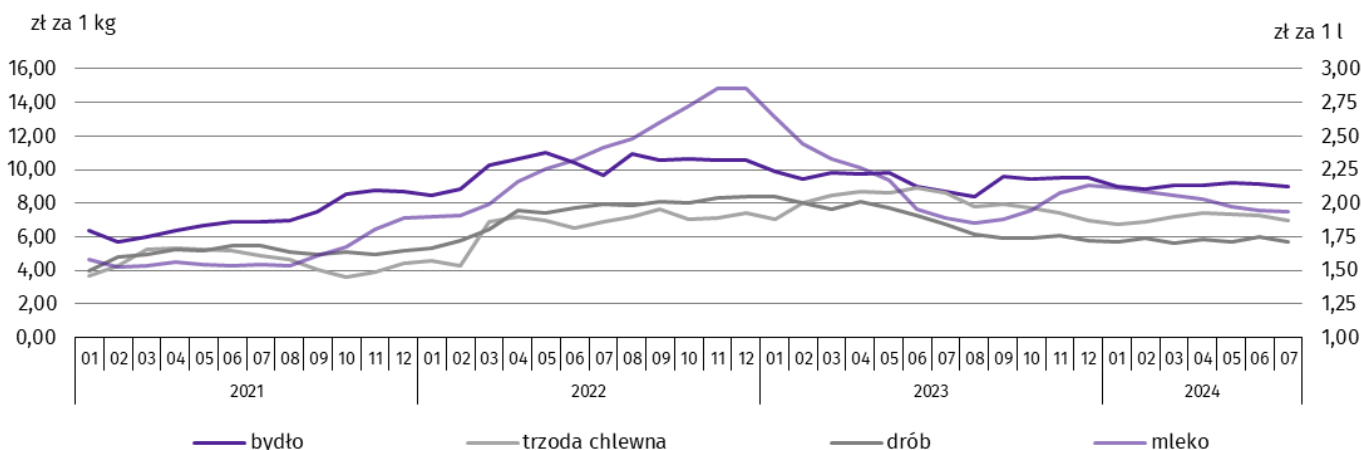
Wykres 7. Relacja przeciętnych cen skupu żywca wieprzowego do przeciętnych cen żyta na targowiskach



U w a g a. W okresie styczeń – czerwiec 2021 r. brak danych z uwagi na obowiązującą decyzję o zamknięciu targowisk spowodowaną stanem zagrożenia chorobą COVID-19; nie było możliwe pozyskanie danych o cenach produktów rolnych na targowiskach.

W lipcu br. za 1 l **mleka** płacono w skupie średnio 1,94 zł. Cena tego surowca była wyższa niż przed rokiem (o 2,7%), natomiast niższa niż przed miesiącem (o 0,3%). W okresie styczeń-lipiec br. ceny mleka w skupie obniżyły się o 9,6% w porównaniu z poprzednim rokiem.

Wykres 8. Przeciętne ceny skupu żywca i mleka



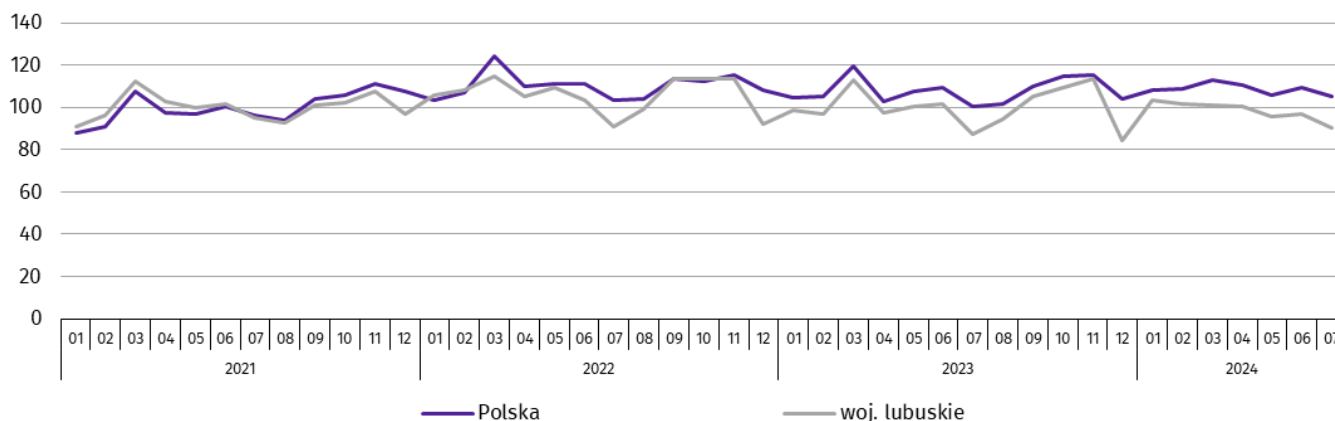
Przemysł i budownictwo

W lipcu br. produkcja sprzedana przemysłu była wyższa w porównaniu z analogicznym miesiącem ub. roku. Zwiększyła się także produkcja sprzedana budownictwa oraz produkcja budowlano-montażowa.

W lipcu br. **produkcja sprzedana przemysłu** ogółem wyniosła 4026,2 mln zł (w cenach bieżących). Licząc w cenach stałych zanotowano wzrost sprzedaży produkcji o 3,6% w odniesieniu do analogicznego miesiąca poprzedniego roku (kiedy notowano spadek o 3,1%). W odniesieniu do poprzedniego miesiąca sprzedaż zmniejszyła się o 6,3% (w cenach stałych).

Wykres 9. Produkcja sprzedana przemysłu (ceny stałe)

Przeciętna miesięczna 2021 = 100



W lipcu br. produkcja sprzedana przetwórstwa przemysłowego stanowiła 93,8% (w cenach bieżących) produkcji sprzedanej przemysłu i zwiększyła się w skali roku o 4,0%, wobec spadku o 4,5% w analogicznym miesiącu poprzedniego roku.

Zwiększenie sprzedaży produkcji w ujęciu rocznym zanotowano w 19 spośród 29 działów przemysłu występujących w województwie. Największy wzrost sprzedaży odnotowały przedsiębiorstwa związane z produkcją wyrobów z pozostałych mineralnych surowców niemetalicznych (o 20,0%). Sprzedaż wzrosła także m.in. w produkcji wyrobów z drewna, korka, słomy i wikliny (o 16,8%), artykułów spożywczych (o 14,6%), papieru i wyrobów z papieru (o 10,1%), wyrobów z gumy i tworzyw sztucznych (o 9,6%), chemikaliów i wyrobów chemicznych (o 7,8%), maszyn i urządzeń (o 6,4%), pojazdów samochodowych, przyczep i naczep (o 1,9%) oraz mebli (o 1,7%). Spadek sprzedaży zanotowano natomiast m.in. w produkcji metali (o 10,7%) i wyrobów z metali (o 7,2%).

W porównaniu z czerwcem br. sprzedaż produkcji wzrosła w wytwarzaniu i zaopatrywaniu w energię elektryczną i gaz, parę wodną i gorącą wodę (o 4,6%), natomiast spadła w dostawie wody; gospodarowaniu ściekami i odpadami; rekultywacji (o 6,6%) oraz w przetwórstwie przemysłowym (o 6,5%).

W okresie styczeń-lipiec br. wartość produkcji sprzedanej przemysłu wyniosła (w cenach bieżących) 30141,3 mln zł i zmniejszyła się (w cenach stałych) o 2,9% (wobec wzrostu przed rokiem o 2,6%).

Tablica 7. Dynamika (ceny stałe) i struktura (ceny bieżące) produkcji sprzedanej przemysłu

WYSZCZEGÓLNIENIE	07 2024	01-07 2024	
		analogiczny okres roku poprzedniego = 100	w odsetkach
Ogółem	103,6	97,1	100,0
w tym:			
Przetwórstwo przemysłowe	104,0	97,3	94,2
w tym produkcja:			
artykułów spożywczych	114,6	103,7	10,1
wyrobów z drewna, korka, słomy i wikliny ^Δ	116,8	102,9	11,3
papieru i wyrobów z papieru	110,1	98,8	8,2
chemikaliów i wyrobów chemicznych	107,8	95,4	3,1
wyrobów z gumy i tworzyw sztucznych	109,6	95,2	4,1
wyrobów z pozostałych mineralnych surowców niemetalicznych	120,0	110,8	5,2
metali	89,3	86,7	5,4
wyrobów z metali ^Δ	92,8	93,3	8,8
maszyn i urządzeń ^Δ	106,4	90,3	4,5
pojazdów samochodowych, przyczep i naczep ^Δ	101,9	105,5	14,7
mebli	101,7	96,4	2,7
Wytwarzanie i zaopatrywanie w energię elektryczną i gaz, parę wodną i gorącą wodę ^Δ	59,4	61,0	2,2
Dostawa wody; gospodarowanie ściekami i odpadami; rekultywacja ^Δ	107,3	108,3	2,7

W lipcu br. **wydajność pracy** w przemyśle, mierzona wartością produkcji sprzedanej na 1 zatrudnionego, zwiększyła się w skali roku o 4,4% (w cenach stałych), tj. w większym tempie niż w analogicznym miesiącu poprzedniego roku (wzrost o 0,5%). Równocześnie w przemyśle, w omawianym miesiącu, zanotowano zmniejszenie przeciętnego zatrudnienia o 0,7% oraz wzrost przeciętnego miesięcznego wynagrodzenia brutto o 11,2%.

W lipcu br. **produkcja sprzedana budownictwa** wyniosła 305,8 mln zł (w cenach bieżących) i była o 32,0% większa w porównaniu z analogicznym miesiącem ub. roku (kiedy zanotowano spadek o 1,9%). Produkcja budowlano-montażowa zwiększyła się o 115,1% do 198,0 mln zł (wobec spadku o 19,9% przed rokiem).

Tablica 8. Dynamika i struktura produkcji budowlano-montażowej (ceny bieżące)

WYSZCZEGÓLNIENIE	07 2024	01-07 2024	
		analogiczny okres roku poprzedniego = 100	w odsetkach
Ogółem	215,1	142,4	100,0
Budowa budynków ^Δ	137,5	164,7	25,7
Budowa obiektów inżynierii lądowej i wodnej ^Δ	223,7	119,3	39,4
Roboty budowlane specjalistyczne	299,5	161,7	34,9

W porównaniu z lipcem ub. roku wzrost produkcji budowlano-montażowej zanotowano w przedsiębiorstwach zajmujących się wykonywaniem specjalistycznych robót budowlanych o 199,5% (przed rokiem zanotowano spadek o 56,4%) oraz w przedsiębiorstwach z działu budowa obiektów inżynierii lądowej i wodnej o 123,7% (wobec wzrostu o 25,1% przed rokiem). Również w przedsiębiorstwach zajmujących się głównie wznoszeniem budynków zanotowano wzrost o 37,5% (przed rokiem spadek wyniósł 21,3%).

W okresie styczeń-lipiec br. produkcja sprzedana budownictwa wyniosła 1855,4 mln zł (w cenach bieżących) i była o 13,9% niższa w porównaniu z analogicznym okresem ub. roku (kiedy wzrost wyniósł 17,4%). W omawianym okresie produkcja budowlano-montażowa wyniosła 981,1 mln zł i była wyższa o 42,4% w porównaniu z analogicznym okresem ub. roku (kiedy zanotowano spadek o 19,3%).

W okresie styczeń-lipiec br. **wydajność pracy** w budownictwie mierzona wartością sprzedaży na 1 zatrudnionego zmniejszyła się w relacji do analogicznego okresu ub. roku o 13,3% (przed rokiem odnotowano wzrost o 23,7%). Jednocześnie w budownictwie zanotowano spadek przeciętnego zatrudnienia w skali roku o 0,6%, a także wzrost przeciętnego miesięcznego wynagrodzenia brutto o 1,5%.

Budownictwo mieszkaniowe

W lipcu br., w ujęciu rocznym, odnotowano spadek liczby mieszkań oddanych do użytkowania. Zmniejszyła się również liczba mieszkań, których budowę rozpoczęto. Wyższa niż przed rokiem była liczba mieszkań, na których budowę wydano pozwolenia lub dokonano zgłoszenia z projektem budowlanym.

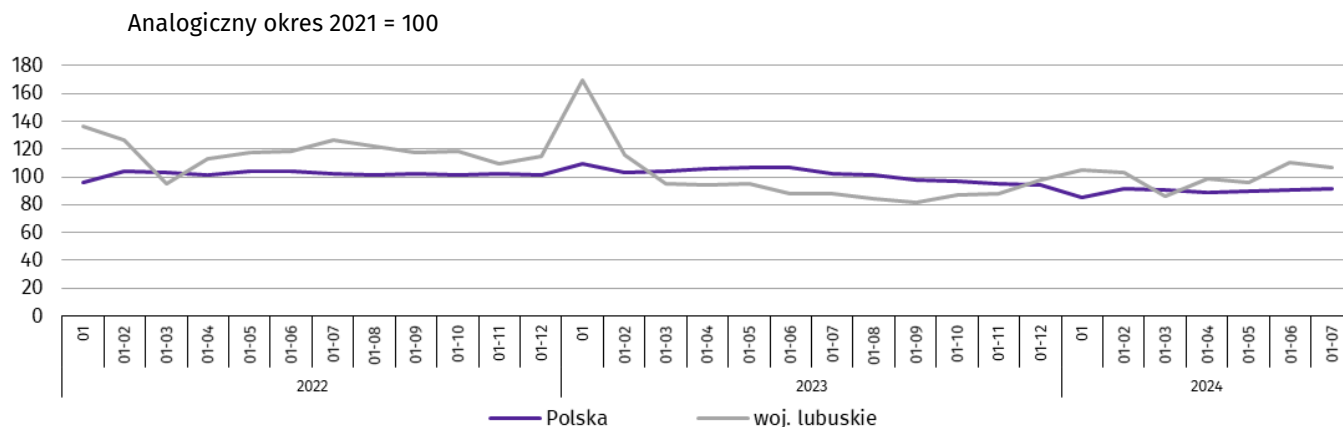
Tablica 9. Liczba mieszkań oddanych do użytkowania w okresie styczeń-lipiec 2024 r.

WYSZCZEGÓLNIENIE	Mieszkania oddane do użytkowania			Przeciętna powierzchnia użytkowa 1 mieszkania w m ²
	w liczbach bezwzględnych	w odsetkach	01-07 2023 = 100	
Ogółem	2842	100,0	121,0	84,7
Indywidualne	1104	38,8	80,6	128,0
Przeznaczone na sprzedaż lub wynajem	1701	59,9	174,6	57,3
Spółdzielcze	19	0,7	.	45,9
Spółeczne czynszowe	18	0,6	.	58,5

Według wstępnych danych¹, w lipcu br. **oddano do użytkowania** 296 mieszkań, tj. o 4,5% mniej niż przed rokiem (kiedy odnotowano spadek o 51,5%). Liczba mieszkań oddanych do użytkowania w budownictwie indywidualnym zmniejszyła się o 10,7% do 151, natomiast w budownictwie przeznaczonym na sprzedaż lub wynajem wzrosła o 2,8% do 145.

Udział liczby mieszkań oddanych do użytkowania w województwie lubuskim w ogólnej liczbie mieszkań oddanych do użytkowania w kraju wyniósł 1,6% (wobec 2,1% w lipcu ub. roku).

Wykres 10. Mieszkania oddane do użytkowania

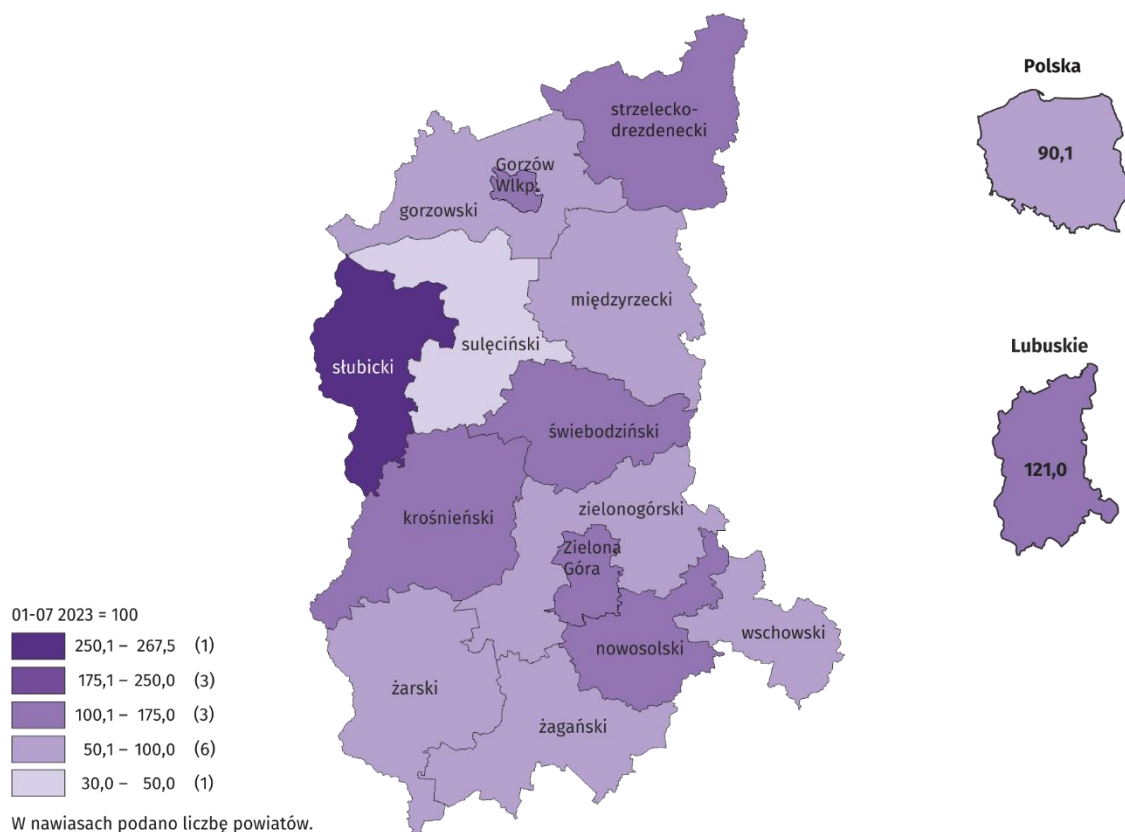


W okresie styczeń-lipiec br. oddano do użytkowania 2842 mieszkania, tj. o 21,0% więcej niż przed rokiem (kiedy odnotowano spadek o 30,4%). Liczba mieszkań w budownictwie indywidualnym zmniejszyła się o 19,4%, natomiast w budownictwie przeznaczonym na sprzedaż lub wynajem wzrosła – o 74,6%.

¹ Dane meldunkowe – mogą ulec zmianie po opracowaniu sprawozdań kwartalnych.

Mapa 2. Mieszkania oddane do użytkowania według powiatów w okresie styczeń-lipiec 2024 r.

Analogiczny okres poprzedniego roku = 100



Przeciętna powierzchnia użytkowa 1 mieszkania oddanego do użytkowania w okresie styczeń-lipiec br. wyniosła 84,7 m² i była o 16,5 m² mniejsza niż przed rokiem. Zmniejszyła się również przeciętna powierzchnia użytkowa mieszkania w budownictwie indywidualnym (o 0,6 m² do 128,0 m²), a także w przeznaczonym na sprzedaż lub wynajem (o 5,4 m² do 57,3 m²).

W okresie styczeń-lipiec br. najwięcej mieszkań oddano w miastach na prawach powiatu Gorzów Wlkp. (514) oraz Zielona Góra (497), a najmniej w powiatach sulcińskim (51), wschowskim (56) oraz żagańskim (59). W ujęciu rocznym liczba mieszkań oddanych do użytkowania zmniejszyła się w 7 powiatach, najbardziej w powiecie sulcińskim (ze 170 mieszkań do 51) oraz w powiecie międzyrzeckim (z 120 mieszkań do 67). Wzrost odnotowano w 7 powiatach, największy w powiecie słubickim (z 117 do 313), świebodzińskim (z 97 do 211) oraz w mieście na prawach powiatu Zielona Góra (z 239 do 497).

Tablica 10. Liczba mieszkań, na których budowę wydano pozwolenia lub dokonano zgłoszenia z projektem budowlanym i mieszkań, których budowę rozpoczęto w okresie styczeń-lipiec 2024 r.

WYSZCZEGÓLNIENIE	Mieszkania, na których budowę wydano pozwolenia lub dokonano zgłoszenia z projektem budowlanym			Mieszkania, których budowę rozpoczęto		
	w liczbach bezwzględnych	w odsetkach	01-07 2023 = 100	w liczbach bezwzględnych	w odsetkach	01-07 2023 = 100
Ogółem	3 345	100,0	110,9	2 250	100,0	88,5
Indywidualne	1105	33,0	112,0	1089	48,4	108,9
Przeznaczone na sprzedaż lub wynajem	2 240	67,0	112,6	1086	48,3	76,0
Spółdzielcze	-	-	.	75	3,3	.

W lipcu br. odnotowano 440 mieszkań, na których realizację **wydano pozwolenia lub dokonano zgłoszenia z projektem budowlanym**. Było to o 6,5% więcej w porównaniu z analogicznym miesiącem ub. roku (kiedy zanotowano spadek w skali roku o 39,3%). Liczba mieszkań w budownictwie przeznaczonym na sprzedaż lub wynajem zwiększyła się o 12,9% do 253, a w budownictwie indywidualnym o 23,8% do 187.

W omawianym miesiącu **rozpoczęto budowę** 277 mieszkań, tj. o 49,5% mniej niż przed rokiem (kiedy liczba mieszkań rozpoczętych zmniejszyła się o 2,3%). W budownictwie indywidualnym rozpoczęto budowę 185 mieszkań (o 11,4% więcej), a w budownictwie przeznaczonym na sprzedaż lub wynajem – 92 mieszkania (o 76,0% mniej).

W okresie styczeń-lipiec br. odnotowano 3345 mieszkań, na realizację których wydano pozwolenia lub dokonano zgłoszenia z projektem budowlanym, tj. o 10,9% więcej niż w analogicznym okresie ub. roku (kiedy spadek wyniósł 27,9%). Liczba takich mieszkań wzrosła zarówno w budownictwie indywidualnym (o 12,0%), jak i w budownictwie przeznaczonym na sprzedaż lub wynajem (o 12,6%). W badanym okresie zmniejszyła się liczba mieszkań, których budowę rozpoczęto – o 11,5%. W budownictwie indywidualnym odnotowano wzrost o 8,9%, w budownictwie przeznaczonym na sprzedaż lub wynajem zarejestrowano spadek o 24,0%.

Rynek wewnętrzny

W lipcu br. zanotowano wzrost sprzedaży detalicznej w skali roku. Niższa niż w analogicznym miesiącu ub. roku była sprzedaż hurtowa w przedsiębiorstwach handlowych, w tym w jednostkach hurtowych.

W lipcu br. wartość **sprzedaży detalicznej** (w cenach bieżących), zrealizowanej przez przedsiębiorstwa handlowe i niehandlowe, była o 31,1% wyższa niż przed rokiem (kiedy notowano spadek o 20,4%). Jednocześnie w porównaniu z poprzednim miesiącem sprzedaż nieznacznie się zmniejszyła (o 0,7%).

W skali roku największy, bo prawie 2-krotny, wzrost sprzedaży detalicznej zanotowały przedsiębiorstwa w grupie pojazdy samochodowe, motocykle, części. Wyższą niż przed rokiem sprzedaż odnotowały także m.in. przedsiębiorstwa zaklasyfikowane do grup: prasa, książki, pozostała sprzedaż w wyspecjalizowanych sklepach (o 60,0%), żywność, napoje i wyroby tytoniowe (o 39,3%), paliwa stałe, ciekłe i gazowe (o 29,9%), farmaceutyki, kosmetyki i sprzęt ortopedyczny (o 19,5%), tekstylia, odzież i obuwie (o 13,1%) oraz meble, RTV, AGD (o 4,0%). Zmniejszenie sprzedaży raportowały natomiast m.in. jednostki w grupie pozostałe (o 25,6%) oraz pozostała sprzedaż detaliczna w niewyspecjalizowanych sklepach (o 18,0%).

W okresie styczeń-lipiec br. wartość sprzedaży detalicznej (w cenach bieżących) była o 30,2% wyższa niż przed rokiem (kiedy notowano spadek o 17,0%).

Tablica 11. Dynamika i struktura sprzedaży detalicznej (w cenach bieżących)

WYSZCZEGÓLNIENIE	07 2024	01-07 2024	
	analogiczny okres roku poprzedniego=100	w odsetkach	
Ogółem^a	131,1	130,2	100,0
w tym:			
Pojazdy samochodowe, motocykle, części	192,8	196,5	11,6
Paliwa stałe, ciekłe i gazowe	129,9	135,3	29,4
Żywność, napoje i wyroby tytoniowe	139,3	136,3	21,7
Pozostała sprzedaż detaliczna w niewyspecjalizowanych sklepach	82,0	87,7	0,8
Farmaceutyki, kosmetyki i sprzęt ortopedyczny	119,5	124,0	2,0
Tekstylia, odzież, obuwie	113,1	104,5	16,9
Meble, RTV, AGD	104,0	106,0	4,0
Prasa, książki, pozostała sprzedaż w wyspecjalizowanych sklepach	160,0	164,0	3,4
Pozostałe	74,4	77,0	6,2

a Grupowania przedsiębiorstw dokonano na podstawie Polskiej Klasyfikacji Działalności – PKD 2007, zaliczając przedsiębiorstwo do określonej kategorii według przeważającego rodzaju działalności, zgodnie z aktualnym w omawianym okresie stanem organizacyjnym. Odnotowane zmiany (wzrost/spadek) sprzedaży detalicznej w poszczególnych grupach rodzajów działalności przedsiębiorstw mogą zatem również wynikać ze zmiany przeważającego rodzaju działalności przedsiębiorstwa oraz zmian organizacyjnych. Nie ma to wpływu na dynamikę sprzedaży detalicznej ogółem.

Sprzedaż hurtowa w jednostkach handlowych w lipcu br. zmniejszyła się o 23,1%, tj. w tempie większym niż w analogicznym miesiącu poprzedniego roku (spadek o 18,7%). W przedsiębiorstwach handlu hurtowego spadek wyniósł 35,0% (przed rokiem sprzedaż hurtowa była niższa o 40,3% w skali roku).

W relacji do poprzedniego miesiąca przedsiębiorstwa handlowe odnotowały spadek sprzedaży o 1,1%, natomiast jednostki hurtowe – wzrost o 5,3%.

Wyniki finansowe przedsiębiorstw

W pierwszym półroczu br. zarówno przychody z całokształtu działalności, jak i koszty ich uzyskania zmniejszyły się w relacji do analogicznego okresu ub. roku. Ponadto wobec głębszego spadku przychodów niż kosztów wyniki finansowe przedsiębiorstw objętych badaniem oraz podstawowe wskaźniki ekonomiczno-finansowe pogorszyły się.

Tablica 12. Przychody, koszty oraz wyniki finansowe przedsiębiorstw niefinansowych

WYSZCZEGÓLNIENIE	2023	2024
	01-06	
	w mln zł	
Przychody z całokształtu	35604,6	33357,5
w tym przychody ze sprzedaży produktów, towarów i materiałów	34603,3	32296,9
Koszty uzyskania przychodów z całokształtu działalności	33871,4	32007,1
w tym koszt własny sprzedanych produktów oraz wartość sprzedanych towarów i materiałów	32986,9	31118,1
Wynik na sprzedaży produktów, towarów i materiałów	1616,4	1178,9
Wynik na pozostałej działalności operacyjnej	174,0	336,0
Wynik na operacjach finansowych	-57,2	-164,5
Wynik finansowy brutto	1733,2	1350,4
Wynik finansowy netto	1482,4	1078,3
zysk netto	1869,8	1752,2
strata netto	387,4	673,8

W pierwszym półroczu br. **przychody z całokształtu działalności** przedsiębiorstw niefinansowych o liczbie pracujących 50 osób i więcej zmniejszyły się w stosunku do analogicznego okresu ub. roku o 6,3%, przy spadku **kosztów ich uzyskania** o 5,5%. W rezultacie zanotowano pogorszenie wskaźnika poziomu kosztów. Przychody netto ze sprzedaży produktów, towarów i materiałów były o 6,7% niższe od notowanych przed rokiem, a koszty tej działalności zmniejszyły się o 5,7%. Spadek przychodów netto ze sprzedaży produktów, towarów i materiałów ogółem wynikał głównie ze spadku tych przychodów w przetwórstwie przemysłowym (o 10,4%) oraz w handlu; naprawie pojazdów samochodowych (o 6,0%). Udział przychodów jednostek z tych sekcji w przychodach netto ze sprzedaży produktów, towarów i materiałów ogółem wyniósł odpowiednio 65,4% i 16,3%. W większości pozostałych sekcji przychody z omawianej kategorii wzrosły w skali roku, w tym w transporcie i gospodarce magazynowej (o 7,4%), w dostawie wody, gospodarowaniu ściekami i odpadami; rekultywacji (22,9%) oraz w budownictwie (o 0,5%).

Wynik finansowy ze sprzedaży produktów, towarów i materiałów wyniósł 1178,9 mln zł wobec 1616,4 mln zł przed rokiem, tj. zmniejszył się o 27,1%. Pogorszył się także wynik na operacjach finansowych – wyniósł minus 164,5 wobec minus 57,2 mln zł w pierwszym półroczu ub. roku. Wyższy niż przed rokiem był natomiast wynik na pozostałej działalności operacyjnej (wyniósł 336,0 mln zł wobec 174,0 mln zł przed rokiem).

W rezultacie, **wynik finansowy brutto** wyniósł 1350,4 mln zł i był niższy od notowanego w pierwszym półroczu ub. roku o 22,1%. Obciążenia wyniku finansowego brutto wzrosły w skali roku o 8,5% do 272,0 mln zł. **Wynik finansowy netto** ukształtował się na poziomie 1078,3 mln zł i był niższy niż w pierwszym półroczu ub. roku o 27,3%. Zysk netto w ciągu roku zmniejszył się o 6,3%, a strata netto wzrosła o 73,9%.

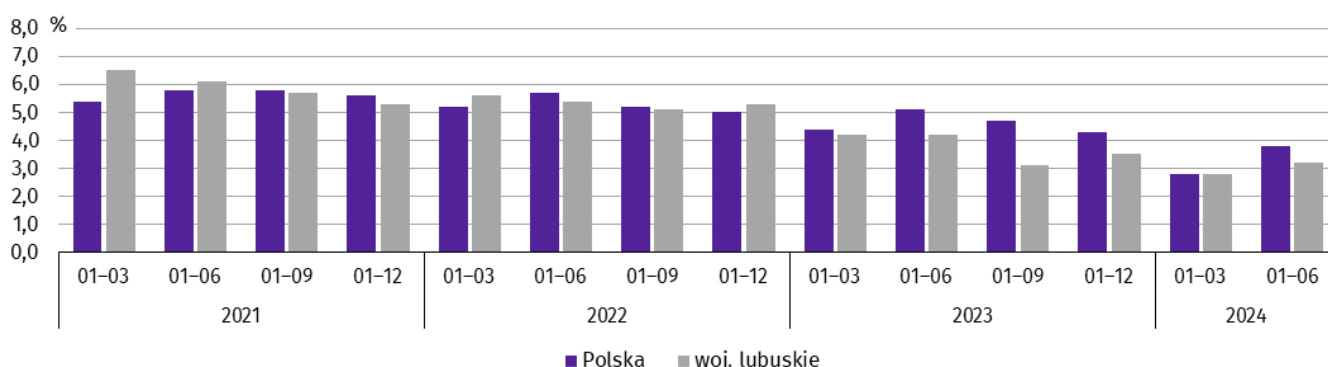
Tablica 13. Podstawowe wskaźniki ekonomiczno-finansowe przedsiębiorstw niefinansowych

WYSZCZEGÓLNIENIE	2023	2024
	01-06	
	w %	
Wskaźnik poziomu kosztów	95,1	96,0
Wskaźnik rentowności ze sprzedaży produktów, towarów i materiałów	4,7	3,7
Wskaźnik rentowności obrotu brutto	4,9	4,0
Wskaźnik rentowności obrotu netto	4,2	3,2
Wskaźnik płynności finansowej I stopnia	28,7	30,9
Wskaźnik płynności finansowej II stopnia	88,6	87,4

W porównaniu z pierwszym półroczem ub. roku w przedsiębiorstwach objętych badaniem odnotowano pogorszenie wskaźnika poziomu kosztów z całokształtu działalności (z 95,1% do 96,0%) oraz wskaźników: rentowności ze sprzedaży (z 4,7% przed rokiem do 3,7%), obrotu brutto (z 4,9% do 4,0%) oraz obrotu netto (z 4,2% do 3,2%).

Lepiej niż przed rokiem kształtował się wskaźnik płynności finansowej I stopnia, który wyniósł 30,9% (wobec 28,7% przed rokiem), natomiast zmniejszył się wskaźnik płynności finansowej II stopnia – wyniósł 87,4% (wobec 88,6%).

Wykres 11. Wskaźnik rentowności obrotu netto



Wartość **aktywów obrotowych** badanych przedsiębiorstw na koniec czerwca br. wyniosła 24011,4 mln zł i była o 2,5% wyższa niż przed rokiem. Wzrosły w skali roku inwestycje krótkoterminowe (o 18,4%), krótkoterminowe rozliczenia międzyokresowe (o 12,0%) oraz należności krótkoterminowe (o 3,5%). Zmniejszyła się natomiast wartość zapasów (o 6,8%).

W rzeczowej strukturze aktywów obrotowych zwiększył się w skali roku udział należności krótkoterminowych o 0,4 p. proc. do 39,1%, inwestycji krótkoterminowych – o 2,8 p. proc. do 21,4% oraz krótkoterminowych rozliczeń międzyokresowych – o 0,4 p. proc. do 3,9%. Udział zapasów w aktywach obrotowych ogółem wyniósł 35,7% i był o 3,5 p. proc. mniejszy niż przed rokiem.

W strukturze zapasów zmniejszył się udział produktów gotowych (o 2,6 p. proc. do 20,9%) oraz półproduktów i produktów w toku (o 0,4 p. proc. do 8,1%), przy wzroście udziału towarów (o 2,5 p. proc. do 27,6%) i zaliczek na dostawy i usługi (o 0,6 p. proc. do 2,1%). Udział materiałów w strukturze zapasów pozostał na poziomie zbliżonym do notowanego w analogicznym okresie ub. roku (41,2% wobec odpowiednio 41,3% w pierwszym półroczu ub. roku).

Aktywa obrotowe finansowane były głównie zobowiązaniami krótkoterminowymi – relacja zobowiązań krótkoterminowych do aktywów obrotowych wyniosła 69,2% wobec 64,7% przed rokiem.

Według stanu na koniec czerwca br. **zobowiązania długo- i krótkoterminowe** (bez funduszy specjalnych) wyniosły 21076,5 mln zł i były o 8,6% wyższe niż w końcu czerwca ub. roku. Zobowiązania długoterminowe stanowiły 21,1% ogółu zobowiązań (wobec 22,0% przed rokiem). Zobowiązania długoterminowe wyniosły 4450,1 mln zł i były o 4,2% wyższe niż w czerwcu ub. roku. Zobowiązania krótkoterminowe badanych przedsiębiorstw w kwocie 16626,4 mln zł wzrosły w skali roku o 9,8%. Zwiększyły się zobowiązania krótkoterminowe z tytułu kredytów i pożyczek (o 5,2%) oraz z tytułu podatków, ceł, ubezpieczeń i innych świadczeń (o 3,6%), natomiast zmniejszyły się zobowiązania krótkoterminowe z tytułu dostaw i usług (o 0,7%).

Nakłady inwestycyjne

W pierwszym półroczu br. zanotowano spadek nakładów inwestycyjnych w sektorze przedsiębiorstw w porównaniu z analogicznym okresem ub. roku. W skali roku zwiększyła się liczba inwestycji nowo rozpoczętych, jak i ich wartość kosztorysowa.

W pierwszym półroczu br. **nakłady inwestycyjne** przedsiębiorstw mających siedzibę na terenie województwa lubuskiego wyniosły 993,4 mln zł, tj. o 2,3% (w cenach bieżących) mniej niż w analogicznym okresie ub. roku (wobec wzrostu przed rokiem o 6,5%).

W porównaniu z pierwszym półroczem ub. roku zmniejszyły się nakłady inwestycyjne na środki transportu – o 41,0% (wobec wzrostu przed rokiem o 104,0%). Jednocześnie wzrosły nakłady inwestycyjne na budynki i budowle – o 21,3% (wobec spadku przed rokiem o 6,4%) oraz na maszyny, urządzenia techniczne i narzędzia – o 4,6% (wobec spadku o 8,7%).

W rezultacie w strukturze nakładów inwestycyjnych zmniejszył się udział nakładów na środki transportu (z 24,9% w pierwszym półroczu ub. roku do 15,0%), przy wzroście udziału nakładów na maszyny, urządzenia techniczne i narzędzia (z 48,7% do 52,1%) oraz na budynki i budowle (z 26,5% do 32,9%).

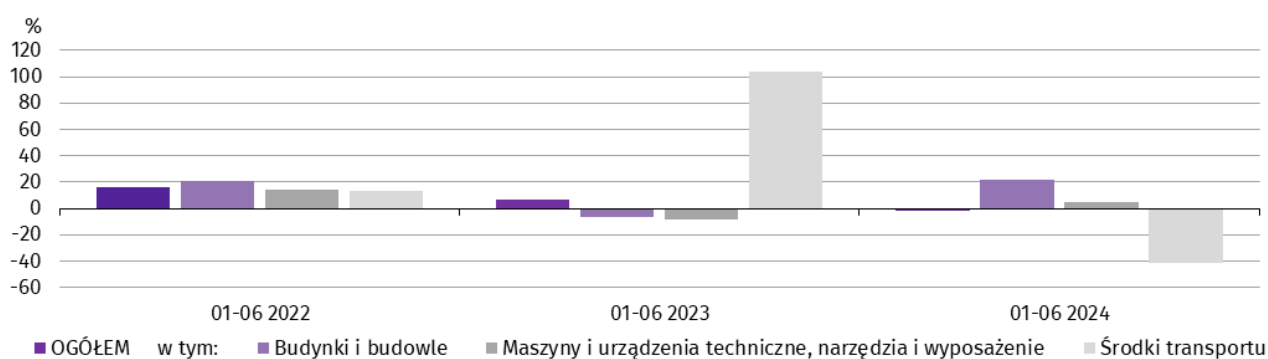
Na spadek nakładów inwestycyjnych ogółem w stosunku do pierwszego półrocza ub. roku wpłynęło ograniczenie nakładów w 9 sekcjach, których łączny udział w nakładach inwestycyjnych ogółem wyniósł 20,1%. Były to m.in. sekcje: dostawa wody; gospodarowanie ściekami i odpadami; rekultywacja (spadek nakładów inwestycyjnych o 61,1%) oraz w transport i gospodarka magazynowa (o 28,0%). Wzrost nakładów inwestycyjnych w skali roku odnotowano m.in. w przetwórstwie przemysłowym (o 21,8%) oraz w handlu; naprawie pojazdów samochodowych (o 9,6%).

W porównaniu z pierwszym półroczem ub. roku w strukturze nakładów inwestycyjnych najbardziej wzrósł udział nakładów poniesionych przez przedsiębiorstwa prowadzące działalność w zakresie przetwórstwa przemysłowego (o 13,5 p. proc. do 68,6%). Zwiększył się także udział nakładów zrealizowanych w handlu; naprawie pojazdów samochodowych (o 1,1 p. proc. do 10,1%). Zmniejszył się natomiast odsetek nakładów inwestycyjnych przedsiębiorstw z sekcji: dostawa wody; gospodarowanie ściekami i odpadami; rekultywacja (o 5,1 p. proc. do 3,3%) oraz transport i gospodarka magazynowa (o 4,6 p. proc. do 12,9%).

W pierwszym półroczu br. w województwie lubuskim **rozpoczęto 277 inwestycji**, tj. o 1,8% więcej niż przed rokiem (wobec spadku przed rokiem o 25,9%). Łączna wartość kosztorysowa inwestycji nowo rozpoczętych wyniosła 446,3 mln zł i była o 71,8% większa niż w pierwszym półroczu ub. roku. Na ulepszenie (tj. przebudowę, rozbudowę, rekonstrukcję lub modernizację) istniejących środków trwałych przypadało 27,5% wartości kosztorysowej wszystkich inwestycji rozpoczętych (przed rokiem 39,1%).

Wykres 12. Nakłady inwestycyjne (ceny bieżące)

Wzrost/spadek w stosunku do roku poprzedniego



Podmioty gospodarki narodowej

Według stanu na koniec lipca br. w rejestrze REGON wpisanych było 132,9 tys. **podmiotów gospodarki narodowej**², tj. o 2,8% więcej niż przed rokiem i o 0,3% więcej niż w końcu czerwca br.

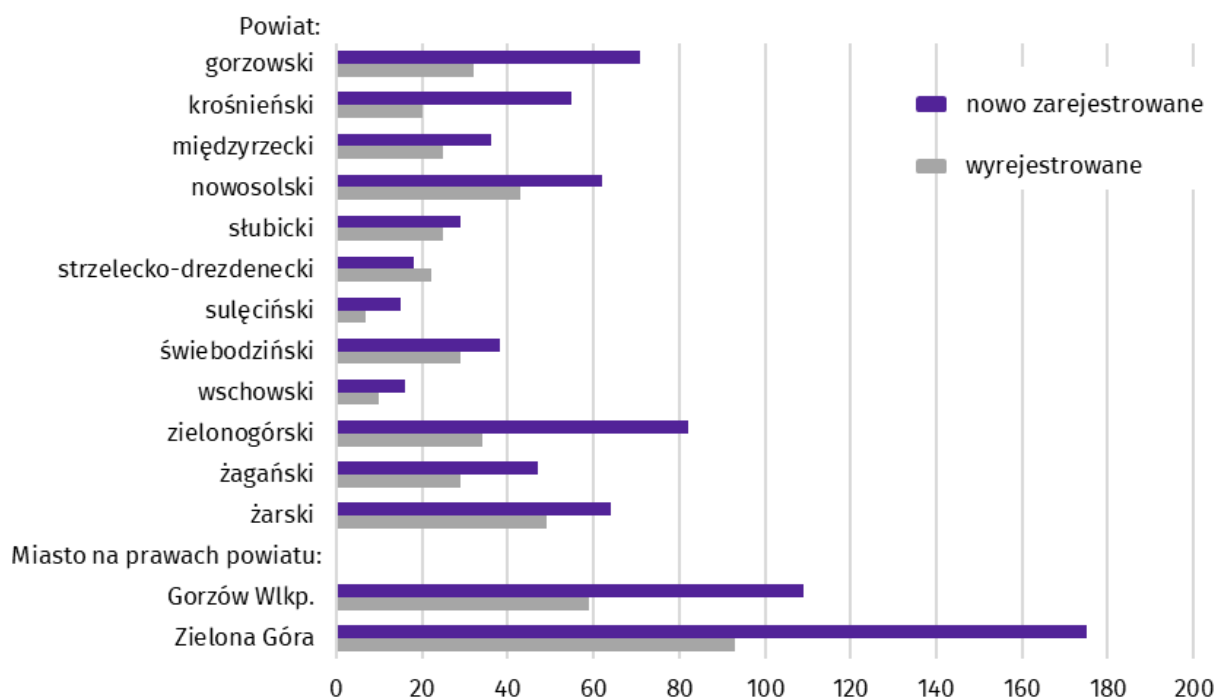
Liczba zarejestrowanych **osób fizycznych** prowadzących działalność gospodarczą wyniosła 94,5 tys. i w porównaniu z analogicznym okresem ub. roku wzrosła o 2,6%. Do rejestru REGON wpisanych było 18,4 tys. **spółtek**, w tym 12,3 tys. spółtek handlowych, spółtek cywilnych 6,1 tys. Liczba spółtek i spółtek handlowych wzrosła w skali roku odpowiednio o 3,2% i 4,9%, natomiast liczba spółtek cywilnych zmniejszyła się o 0,2%.

Według przewidywanej liczby pracujących, przeważały podmioty o liczbie pracujących poniżej 10 osób (97,0% ogółu podmiotów). Udział podmiotów o przewidywanej liczbie pracujących 10-49 wyniósł 2,4%, a podmioty powyżej 49 pracujących stanowiły 0,6% wszystkich podmiotów wpisanych do rejestru REGON.

W analizowanym okresie największy wzrost liczby podmiotów odnotowano między innymi w sekcjach: administrowanie i działalność wspierająca^A (o 5,1%), wytwarzanie i zaopatrywanie w energię elektryczną, gaz, parę wodną i gorącą wodę^A (o 4,9%) oraz informacja i komunikacja (o 4,8%).

W lipcu br. do rejestru REGON wpisano 817 **nowych podmiotów**, tj. o 6,8% więcej niż w poprzednim miesiącu. Wśród nowo zarejestrowanych jednostek przeważały osoby fizyczne prowadzące działalność gospodarczą, których wpisano 692 (o 6,3% więcej niż w czerwcu br.). Liczba nowo zarejestrowanych spółtek handlowych była większa o 16,4%, w tym spółtek z ograniczoną odpowiedzialnością – o 14,8%.

Wykres 13. Podmioty gospodarki narodowej nowo zarejestrowane i wyrejestrowane w lipcu 2024 r.

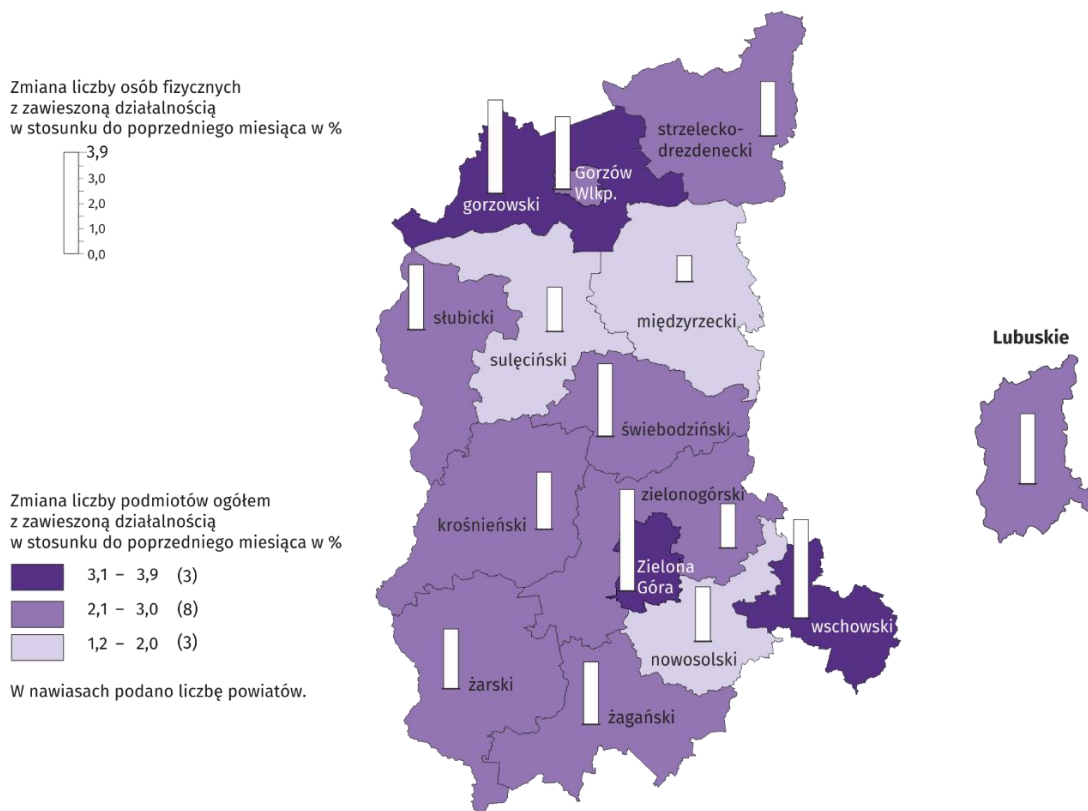


W lipcu br. roku **wykreślono** z rejestru REGON 477 podmiotów (o 15,8% więcej niż przed miesiącem), w tym 440 osób fizycznych prowadzących działalność gospodarczą (odpowiednio o 21,5% więcej).

Według stanu na koniec lipca br. w rejestrze REGON 21,3 tys. podmiotów miało **zawieszoną działalność** (o 2,6% więcej niż przed miesiącem). Zdecydowaną większość stanowiły osoby fizyczne prowadzące działalność gospodarczą (94,4%).

² Dotyczy osób prawnych, jednostek organizacyjnych niemających osobowości prawnej oraz osób fizycznych prowadzących działalność gospodarczą (bez osób fizycznych prowadzących gospodarstwa indywidualne w rolnictwie).

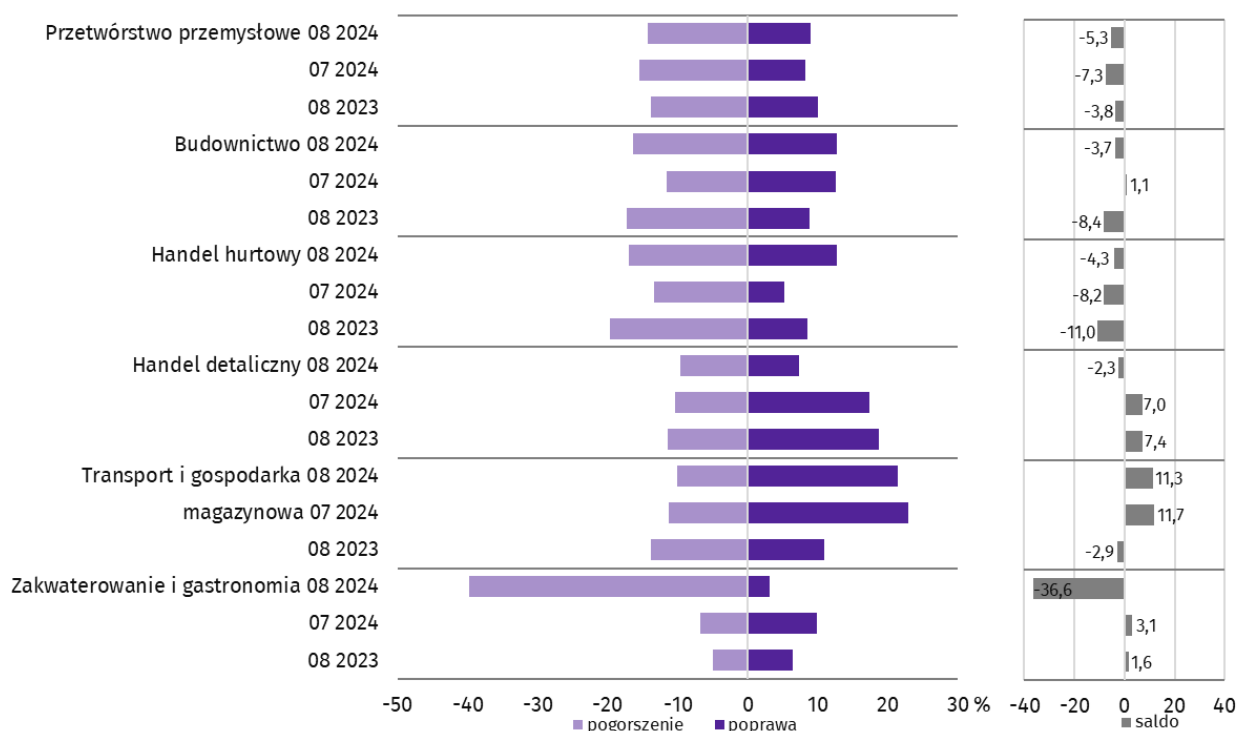
Mapa 3. Podmioty gospodarki narodowej z zawieszoną działalnością w lipcu 2024 r.
Stan w końcu miesiąca



Koniunktura gospodarcza

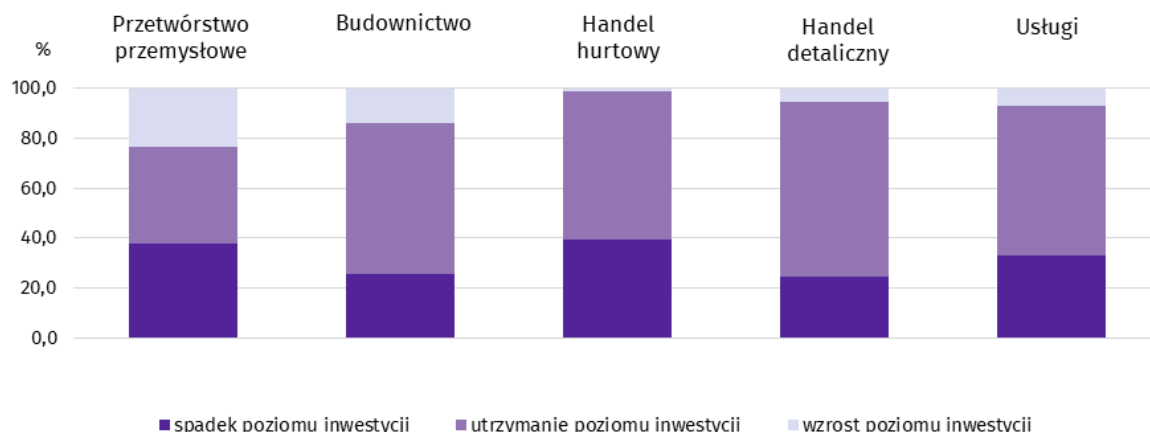
W sierpniu br. w większości badanych obszarów gospodarki oceny koniunktury formułowane przez przedsiębiorców były negatywne. Najbardziej pesymistyczne nastroje gospodarcze odnotowano wśród jednostek zajmujących się zakwaterowaniem i gastronomią. W sekcji tej zaobserwowano także największy spadek wartości wskaźnika ogólnego klimatu koniunktury, o 39,7 w skali miesiąca. Mimo utrzymanych negatywnych ocen, największą ich poprawę zaobserwowano w handlu hurtowym (wzrost wartości wskaźnika o 3,9 w porównaniu z lipcem br.). Pozytywnie oceniły koniunkturę jedynie jednostki zajmujące się transportem i gospodarką magazynową.

Wykres 14. Wskaźniki ogólnego klimatu koniunktury według rodzaju działalności (sekcje i działy PKD 2007)



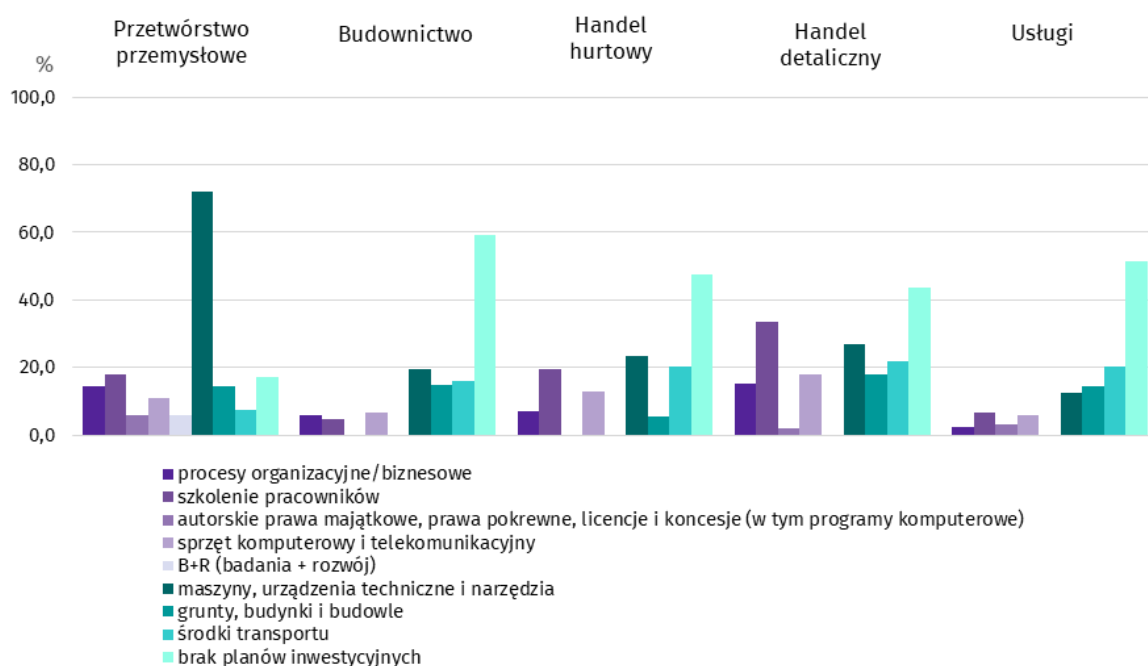
Wyniki badania dot. inwestycji³

Pytanie 1. Jakie są aktualne przewidywania, co do poziomu inwestycji Państwa firmy w 2024 r. w odniesieniu do inwestycji zrealizowanych w 2023 r.?



Przedsiębiorcy badanych rodzajów działalności w większości byli zdania, że poziom inwestycji ich firm w 2024 r. w porównaniu z inwestycjami zrealizowanymi w poprzednim roku utrzyma się na tym samym poziomie. Spadek poziomu inwestycji najczęściej przewidywali przedsiębiorcy z handlu hurtowego (39,3% przedsiębiorstw). Optymistyczne prognozy zakładające wzrost poziomu inwestycji wyrażane były najczęściej przez firmy działające w przetwórstwie przemysłowym (23,4%).

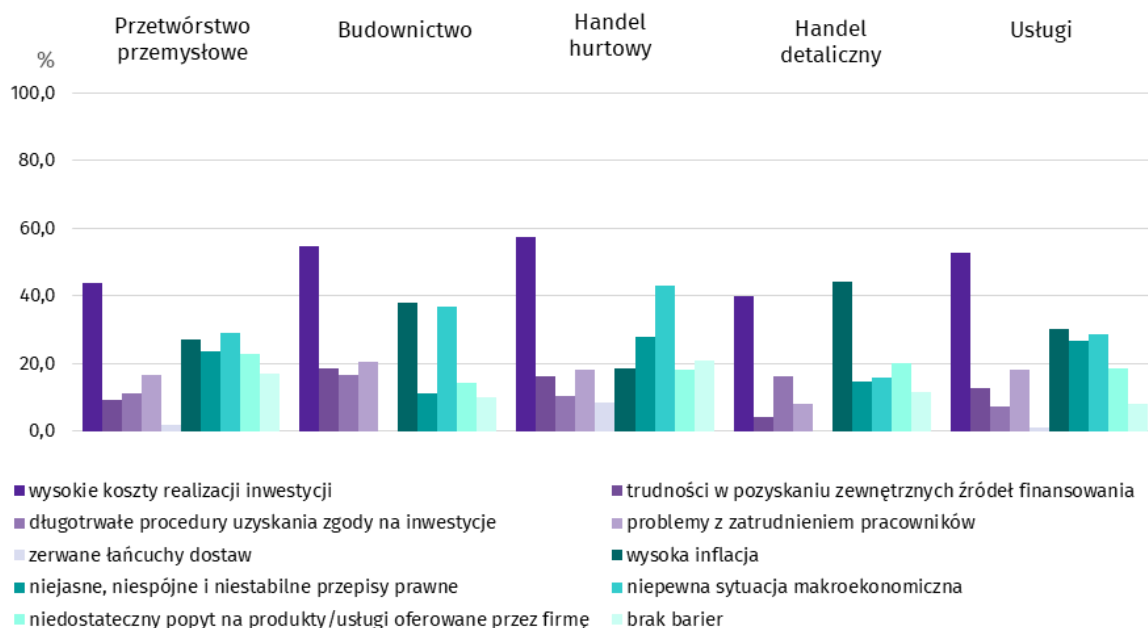
Pytanie 2. Jakie są główne kierunki inwestowania Państwa firmy w bieżącym roku?



Wśród przedsiębiorców, którzy mają w br. plany inwestycyjne najczęściej wskazywanym kierunkiem inwestowania ich firm były maszyny, urządzenia techniczne i narzędzia. Taki kierunek wskazało m.in. 72,1% przedsiębiorców z przetwórstwa przemysłowego oraz 27,0% prowadzących działalność w handlu detalicznym. Przedsiębiorcy planują inwestować również w środki transportu oraz szkolenie pracowników (m.in. odpowiednio 21,7% i 33,6% podmiotów z handlu detalicznego).

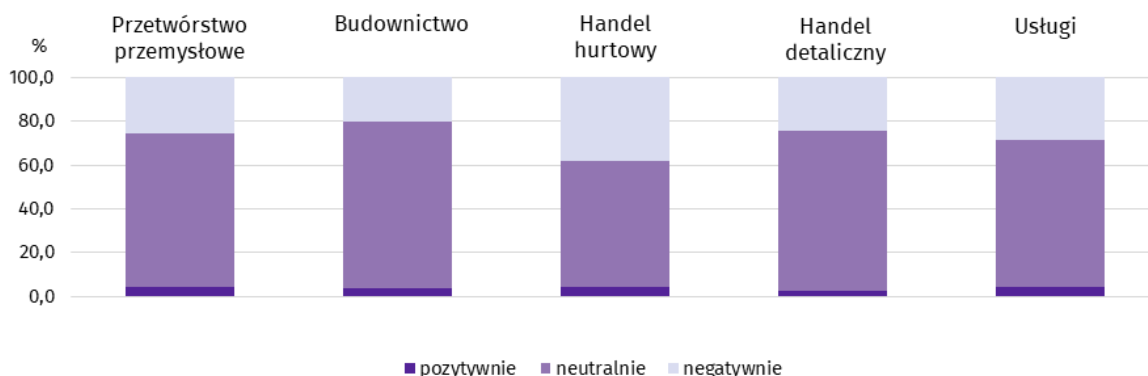
³ Badanie zostało przeprowadzone od 1 do 10 dnia bieżącego miesiąca na próbie jednostek przemysłowych, budowlanych, handlowych i usługowych. Odpowiedzi na cały dodatkowy blok pytań są udzielane na zasadzie dobrowolności. W poniższej tabeli we wszystkich pytaniach prezentowany jest procent (ważony) odpowiedzi respondentów na dany wariant. Dane zostały zagregowane zgodnie z metodologią agregacji (ważenia) stosowaną standardowo w badaniu koniunktury gospodarczej.

Pytanie 3. Które z poniższych barier w największym stopniu wpływają na skalę inwestycji Państwa firmy w bieżącym roku?



Wśród przedsiębiorców objętych badaniem najczęściej pojawiały się zdania, że w br. na skalę inwestycji ich firm w największym stopniu wpływają wysokie koszty ich realizacji. Taką opinię wyraziło m.in. 57,2% podmiotów działających w handlu hurtowym i 54,8% przedsiębiorstw budowlanych. Przedsiębiorcy wskazywali również na wysoką inflację (m.in. 44,1% podmiotów z handlu detalicznego i 38,1% z budownictwa) oraz na niepewną sytuację makroekonomiczną (m.in. 43,1% działających w handlu hurtowym i 36,9% przedsiębiorstw budowlanych).

Pytanie 4. Jak bieżące zmiany sytuacji Państwa firmy oraz otoczenia rynkowego wpływają na skłonność do podejmowania inwestycji?



Zdaniem większości przedsiębiorców bieżące zmiany sytuacji ich firmy oraz zmiany otoczenia rynkowego nie wpływają na podejmowanie przez nich decyzji inwestycyjnych. Na neutralny wpływ na ich decyzję wskazało m.in. 75,5% przedsiębiorców prowadzących działalność w budownictwie oraz 73,0% działających w handlu detalicznym. Negatywny wpływ na skłonność do podejmowania inwestycji wskazali m.in. przedsiębiorcy z handlu hurtowego (38,1%) oraz prowadzący działalność w usługach (28,3% przedsiębiorstw).

Wybrane dane o województwie lubuskim

WYSZCZEGÓLNIENIE		01	02	03	04	05	06	07	08	09	10	11	12
Przeciętne zatrudnienie w sektorze przedsiębiorstw ^a	2023	126,0	126,9	127,1	126,9	126,5	126,4	126,3	125,9	125,8	125,8	126,0	125,9
(w tys. osób)	2024	126,1	126,2	126,2	126,0	125,5	125,5	125,7					
poprzedni miesiąc = 100	2023	97,7	100,7	100,1	99,9	99,7	99,9	99,9	99,7	99,9	100,0	100,1	99,9
	2024	100,1	100,1	100,0	99,8	99,6	100,0	100,1					
analogiczny miesiąc poprzedniego roku = 100	2023	96,9	97,5	97,7	97,8	97,6	97,5	97,4	97,1	97,5	97,5	97,6	97,6
	2024	100,0	99,4	99,3	99,3	99,2	99,3	99,5					
Bezrobotni zarejestrowani – stan w końcu okresu	2023	17,1	17,1	16,8	16,0	15,5	15,0	15,0	15,2	15,4	15,2	15,1	15,4
(w tys. osób)	2024	16,7	17,1	16,6	15,9	15,5	15,2	15,3					
Stopa bezrobocia ^b – stan w końcu okresu (w %)	2023	4,8	4,8	4,7	4,5	4,3	4,2	4,2	4,3	4,3	4,3	4,3	4,3
	2024	4,7	4,7	4,6	4,5	4,4	4,3	4,3					
Oferty pracy (w ciągu miesiąca)	2023	2956	2892	2571	1906	2930	2690	2105	2432	2429	2371	2100	1493
	2024	2695	2768	2771	2695	2451	2699	2211					
Liczba bezrobotnych na 1 ofertę pracy – stan w końcu okresu	2023	8	9	8	9	6	5	7	6	7	6	7	10
	2024	10	8	12	11	8	7	8					
Przeciętne miesięczne wynagrodzenia brutto w sektorze przedsiębiorstw ^a (w zł)	2023	6326,55	6278,30	6468,26	6520,80	6431,09	6563,45	6703,71	6657,23	6676,30	6679,92	6721,57	7121,18
poprzedni miesiąc = 100	2023	94,7	99,2	103,0	100,8	98,6	102,1	102,1	99,3	100,3	100,1	100,6	105,9
	2024	100,3	98,5	102,4	100,7	99,6	99,7	102,8					
analogiczny miesiąc poprzedniego roku = 100	2023	116,6	118,0	115,2	112,8	111,8	111,1	111,1	112,1	109,8	110,9	111,3	106,5
	2024	112,9	112,1	111,4	111,2	112,3	109,8	110,5					
Wskaźnik cen towarów i usług konsumpcyjnych ^c : analogiczny okres poprzedniego roku = 100	2023	.	.	117,3	.	.	113,8	.	.	111,1	.	.	108,0
	2024	.	.	104,2					

a W przedsiębiorstwach, w których liczba pracujących przekracza 9 osób. b Udział zarejestrowanych bezrobotnych w cywilnej ludności aktywnej zawodowo, szacowanej na koniec każdego miesiąca. c W kwartale.

Wybrane dane o województwie lubuskim (cd.)

WYSZCZEGÓLNIENIE		01	02	03	04	05	06	07	08	09	10	11	12
Wskaźnik cen (dok.)													
skupu ziarna zbóż:													
poprzedni miesiąc = 100	2023	96,3	95,3	95,3	91,0	88,4	90,9	86,5	108,7	103,3	96,9	96,0	99,3
	2024	98,5	96,0	99,3	95,8	98,3	111,2	83,8					
analogiczny miesiąc poprzedniego roku = 100	2023	126,2	110,7	94,3	78,2	63,5	58,0	58,2	64,5	62,3	59,5	56,9	57,4
	2024	58,7	59,1	61,6	64,8	72,1	88,1	85,4					
skupu żywca rzeźnego wołowego (bez cieląt):													
poprzedni miesiąc = 100	2023	93,2	95,7	104,2	99,2	100,2	91,7	96,7	96,4	114,9	98,5	100,1	100,4
	2024	94,2	98,9	102,6	99,7	101,9	98,8	98,7					
analogiczny miesiąc poprzedniego roku = 100	2023	116,8	106,6	96,3	91,8	88,9	86,3	89,6	76,5	91,0	89,1	89,5	89,9
	2024	90,9	93,9	92,4	92,9	94,4	101,8	103,9					
skupu żywca rzeźnego wieprzowego:													
poprzedni miesiąc = 100	2023	95,8	112,8	106,3	102,1	99,4	104,0	96,5	90,2	101,9	97,3	96,3	93,8
	2024	96,1	103,0	104,5	102,3	99,7	98,8	95,7					
analogiczny miesiąc poprzedniego roku = 100	2023	154,1	186,4	122,9	119,8	124,0	137,1	125,8	108,0	103,8	109,4	104,6	94,5
	2024	94,8	86,6	85,2	85,4	85,6	81,3	80,6					
Relacja cen skupu ^a żywca wieprzowego do cen targowiskowych żyta	2023	4,8	5,4	6,2	6,4	6,4	6,9	6,6	8,7	7,7	8,6	8,3	7,9
	2024	7,3	7,6	10,8	9,9	11,1	10,9	9,7					
Produkcja sprzedana przemysłu ^b (w cenach stałych):													
poprzedni miesiąc = 100	2023	106,2	98,9	116,1	86,3	103,9	101,5	85,4	108,5	111,7	103,6	104,1	74,6
	2024	122,4	98,3	99,3	99,8	95,2	100,9*	93,7					
analogiczny miesiąc poprzedniego roku = 100	2023	93,4	90,5	99,4	94,0	93,3	99,7	96,9	96,4	93,6	97,0	101,0	92,4
	2024	104,9	104,8	89,3	103,6	95,2	95,0*	103,6					
Produkcja budowlano-montażowa ^b (w cenach bieżących):													
poprzedni miesiąc = 100	2023	26,7	128,4	116,4	133,0	90,4	126,4	64,9	121,3	124,7	81,5	98,7	183,7
	2024	35,1	146,3	109,0	117,7	65,0	161,7	139,0					
analogiczny miesiąc poprzedniego roku = 100	2023	123,0	97,7	88,1	107,0	76,6	92,5	80,1	88,5	95,3	48,0	66,9	88,0
	2024	115,7	131,8	123,4	109,2	78,5	100,4	215,1					

a Ceny bieżące bez VAT. b w przedsiębiorstwach, w których liczba pracujących przekracza 9 osób.

Wybrane dane o województwie lubuskim (dok.)

WYSZCZEGÓLNIENIE	01	02	03	04	05	06	07	08	09	10	11	12	
Mieszkania oddane do użytkowania (od początku roku) 2023	539	808	1179	1515	1874	2038	2349	2598	2872	3354	4032	4962	
2024	335	718	1067	1589	1904	2546	2842						
analogiczny okres poprzedniego roku = 100	2023	124,5	91,5	100,2	83,3	80,4	74,3	69,9	68,8	69,5	73,3	79,2	84,8
2024	62,5	89,1	90,3	104,7	101,4	124,9	121,0						
Sprzedż detaliczna towarów ^a (w cenach bieżących):													
poprzedni miesiąc = 100	2023	81,1	97,1	123,3	100,7	104,4	79,8	93,0	99,1	97,0	115,2	103,5	88,6
2024	113,1	99,9	118,8	101,4	99,5	95,9	99,3						
analogiczny miesiąc poprzedniego roku = 100	2023	105,5	96,0	92,8	92,4	105,0	86,3	79,6	82,4	76,1	83,0	76,7	76,9
2024	107,3	110,5	106,5	107,3	102,3	122,8	131,1						
Wskaźnik rentowności obrotu w przedsiębiorstwach ^b													
brutto ^c (w %)	2023	.	.	5,0	.	.	4,9	.	.	3,8	.	.	4,1
2024	.	.	3,6
netto ^d (w %)	2023	.	.	4,2	.	.	4,2	.	.	3,1	.	.	3,5
2024	.	.	2,8
Nakłady inwestycyjne ^b (w mln zł; ceny bieżące)	2023	.	.	464,9	.	.	1029,0	.	.	1609,8	.	.	2615,6
2024	.	.	529,8
analogiczny okres poprzedniego roku = 100	2023	.	.	115,0	.	.	106,7	.	.	99,9	.	.	107,1
(ceny bieżące)	2024	.	.	114,0
Podmioty gospodarki narodowej ^e w rejestrze REGON 2023	127543	127780	127994	128350	128689	129051	129328	129718	130040	130381	130683	130717	
(stan w końcu okresu)	2024	130747	131250	131592	131839	132227	132580	132924					
w tym spółki handlowe	2023	11520	11561	11577	11620	11658	11704	11745	11790	11858	11853	11923	11969
2024	12034	12107	12167	12215	12234	12258	12321						
w tym z udziałem kapitału zagranicznego	2023	1631	1633	1641	1642	1644	1647	1649	1660	1657	1658	1670	1669
2024	1665	1671	1672	1670	1662	1658	1666						

a W przedsiębiorstwach, w których liczba pracujących przekracza 9 osób. b W przedsiębiorstwach, w których liczba pracujących przekracza 49 osób; dane są prezentowane narastająco. c Relacja wyniku finansowego brutto do przychodów z całokształtu działalności. d Relacja wyniku finansowego netto do przychodów z całokształtu działalności. e Bez osób prowadzących gospodarstwa indywidualne w rolnictwie; stan w końcu okresu. **U w a g a.** Znak „*” oznacza, że dane zostały zmienione w stosunku do już opublikowanych.

Opracowanie merytoryczne:

Urząd Statystyczny w Zielonej Górze
Dyrektor Roman Fedak


tel: 68 322 31 12

Rozpowszechnianie:

Informatorium Statystyczne

tel: 68 322 31 28

 zielonagora.stat.gov.pl

 [@ZielonaGoraSTAT](https://twitter.com/ZielonaGoraSTAT)

 [@UStatZielonaGora](https://www.facebook.com/UStatZielonaGora)

Powiązane opracowania

[Biuletyn Statystyczny Nr 7/2024](#)

[Sytuacja społeczno-gospodarcza kraju w lipcu 2024 r.](#)

Temat dostępny w bazach danych

[Bank Danych Lokalnych BDL](#)

[Dziedzinowe Bazy Wiedzy](#)

Ważniejsze pojęcia dostępne w słowniku

[Przeciętne zatrudnienie](#)

[Bezrobotni zarejestrowani](#)

[Stopa bezrobocia rejestrowanego](#)

[Przeciętne miesięczne wynagrodzenie brutto](#)

[Skup produktów rolnych](#)

[Produkcja sprzedana przemysłu](#)

[Mieszkania oddane do użytkowania](#)

[Sprzedaż detaliczna towarów](#)

[Sprzedaż hurtowa](#)

[Podmiot gospodarki narodowej](#)

[Forma prawna](#)

[Wskaźnik ogólnego klimatu koniunktury](#)