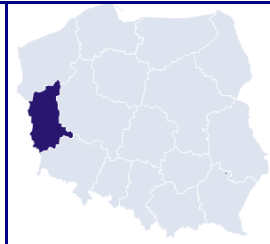




URZĄD STATYSTYCZNY W ZIELONEJ GÓRZE
ul. Spokojna 1, 65-954 Zielona Góra



Kontakt: e-mail: SekretariatUSZGR@stat.gov.pl
tel. 68 322 31 12
faks 68 325 36 79

Internet: <http://www.stat.gov.pl/zg>

**KOMUNIKAT O SYTUACJI SPOŁECZNO-GOSPODARCZEJ
WOJEWÓDZTWA LUBUSKIEGO
W LUTYM 2014 R.**

Nr 2/2014

opublikowany 28.03.2014

- ⇒ Przeciętne zatrudnienie w sektorze przedsiębiorstw po raz pierwszy od maja 2012 r. było wyższe w porównaniu z analogicznym miesiącem ub. roku (o 0,8%). W końcu lutego br. liczba zarejestrowanych bezrobotnych była mniejsza niż przed miesiącem i przed rokiem. Stopa bezrobocia, drugi miesiąc z rzędu, spadła kształtując się na poziomie 16,3%, wobec 16,5% przed miesiącem i 17,2% przed rokiem. Liczba zgłoszonych ofert pracy była wyższa niż w styczniu br. i w lutym ub. roku.
- ⇒ Utrzymał się wzrost przeciętnego miesięcznego wynagrodzenia brutto w stosunku do analogicznego miesiąca ub. roku (o 4,6%), przy czym tempo wzrostu było wyższe od notowanego zarówno przed miesiącem jak i przed rokiem.
- ⇒ W IV kwartale ub. roku ceny towarów i usług konsumpcyjnych zwiększyły się w skali roku o 1,3%. Ceny większości artykułów żywnościowych w lutym br. były wyższe niż w analogicznym okresie ub. roku. W skali roku spadły ceny towarów i usług związanych z transportem.
- ⇒ Na rynku rolnym przeciętne ceny skupu żyta, ziemniaków, bydła rzeźnego i drobiu były wyższe niż przed miesiącem. Na targowiskach podrożało żyto i mleko, natomiast pszenicę i ziemniaki oferowano w cenach niższych niż przed miesiącem. Obniżył się wskaźnik opłacalności tuczu trzody chlewnej.
- ⇒ Podobnie jak w poprzednim miesiącu, produkcja sprzedana przemysłu ukształtowała się na poziomie wyższym niż w analogicznym miesiącu ub. roku (o 20,0%), przy czym tempo notowanego wzrostu uległo przyspieszeniu. Przedsiębiorstwa budowlane zanotowały w skali roku wzrost produkcji budownictwa (o 10,3%). Wyższa była również produkcja budowlano-montażowa (o 0,5%).
- ⇒ Liczba mieszkań oddanych do użytkowania była niższa niż przed rokiem (o 4,1%). Wzrosła liczba mieszkań, na budowę których wydano pozwolenia (o 55,8%), spadła natomiast – liczba mieszkań, których budowę rozpoczęto (o 64,5%).
- ⇒ Notowano dalszy, zapoczątkowany w październiku ub. roku wzrost sprzedaży detalicznej w stosunku do analogicznego miesiąca ub. roku, który w lutym br. wyniósł 11,7%, a tempo wzrostu było wyższe niż przed miesiącem. Wzrosła również w porównaniu z analogicznym miesiącem ub. roku sprzedaż hurtowa zrealizowana w jednostkach handlowych.

Ponadto:

- ⇒ W 2013 r. notowano poprawę wyników finansowych badanych przedsiębiorstw w relacji do uzyskanych w roku poprzednim, z wyjątkiem wyniku na operacjach finansowych. Bardziej dynamiczny wzrost przychodów z całokształtu działalności niż kosztów ich uzyskania (odpowiednio o 2,6% i 1,9%) wpłynął na poprawę wskaźnika poziomu kosztów. Bardziej korzystnie niż w roku poprzednim kształtowały się także pozostałe analizowane wskaźniki ekonomiczno-finansowe.
- ⇒ W 2013 r. odnotowano wzrost nakładów inwestycyjnych przedsiębiorstw mających siedzibę na terenie województwa lubuskiego w relacji do poprzedniego roku o 25,0% (wobec spadku w 2012 r. o 12,5%). Zmniejszeniu uległa liczba inwestycji nowo rozpoczętych (o 10,1%), jednak ich wartość kosztorysowa była wyższa niż w roku poprzednim (o 33,0%).

SPIS TREŚCI

Strona

Rynek pracy.....	5
Wynagrodzenia.....	9
Ceny detaliczne.....	11
Rolnictwo.....	13
Przemysł i budownictwo.....	16
Budownictwo mieszkaniowe.....	18
Rynek wewnętrzny.....	20
Wyniki finansowe przedsiębiorstw.....	21
Nakłady inwestycyjne.....	24
Wybrane dane o województwie lubuskim.....	26

UWAGI OGÓLNE

Prezentowane w Komunikacie dane:

- *o zatrudnieniu, wynagrodzeniach oraz o produkcji sprzedanej przemysłu i budownictwa, produkcji budowlano-montażowej, a także o sprzedaży detalicznej i hurtowej towarów dotyczą podmiotów gospodarczych, w których liczba pracujących przekracza 9 osób,*
- *o sektorze przedsiębiorstw, dotyczą podmiotów prowadzących działalność gospodarczą w zakresie: leśnictwa i pozyskiwania drewna; rybołówstwa w wodach morskich; górnictwa i wydobywania; przetwórstwa przemysłowego; wytwarzania i zaopatrywania w energię elektryczną, gaz, parę wodną, gorącą wodę i powietrze do układów klimatyzacyjnych; dostawy wody; gospodarowania ściekami i odpadami oraz działalności związanej z rekultywacją; budownictwa; handlu hurtowego i detalicznego; naprawy pojazdów samochodowych, włączając motocykle; transportu i gospodarki magazynowej; działalności związanej z zakwaterowaniem i usługami gastronomicznymi; informacji i komunikacji; działalności związanej z obsługą rynku nieruchomości; działalności prawniczej, rachunkowo-księgowej i doradztwa podatkowego, działalności firm centralnych (head offices); doradztwa związanego z zarządzaniem; działalności w zakresie architektury i inżynierii; badań i analiz technicznych; reklamy, badania rynku i opinii publicznej; pozostałej działalności profesjonalnej, naukowej i technicznej; działalności w zakresie usług administracji i działalności wspierającej; działalności związanej z kulturą, rozrywką i rekreacją; naprawy i konserwacji komputerów i artykułów użytku osobistego i domowego; pozostałej indywidualnej działalności usługowej,*
- *o cenach detalicznych dotyczą towarów żywnościowych i nieżywnościowych oraz usług, które pochodzą z notowań cen prowadzonych przez ankietatorów w wybranych punktach sprzedaży, w wytypowanych rejonach badania cen; ceny żywności notowane są raz w miesiącu z wyjątkiem owoców i warzyw, w zakresie których notowania cen prowadzone są dwa razy w miesiącu,*
- *o skupie produktów rolnych obejmują skup od producentów z terenu województwa; ceny podano bez podatku VAT,*
- *o wynikach finansowych przedsiębiorstw oraz nakładach inwestycyjnych dotyczą podmiotów gospodarczych prowadzących księgi rachunkowe (z wyjątkiem przedsiębiorstw rolnictwa, leśnictwa, łowiectwa i rybactwa, działalności finansowej i ubezpieczeniowej oraz szkół wyższych), w których liczba pracujących przekracza 49 osób.*

Dane w ujęciu wartościowym wyrażone są w cenach bieżących i stanowią podstawę dla obliczenia wskaźników struktury. Wskaźniki dynamiki zaprezentowano na podstawie wartości w cenach bieżących, z wyjątkiem przemysłu, dla którego wskaźniki dynamiki podano na podstawie wartości w cenach stałych 2010 r. (średnie ceny bieżące 2010).

Liczyby względne (wskaźniki, odsetki) wyliczono na podstawie danych bezwzględnych, wyrażonych z większą dokładnością niż podane w tekście i tablicach.

Dane prezentuje się w układzie Polskiej Klasyfikacji Działalności - PKD 2007.

POLSKA KLASYFIKACJA DZIAŁALNOŚCI PKD 2007

Dane prezentuje się w układzie **Polskiej Klasyfikacji Działalności 2007 (PKD 2007)**, opracowanej na podstawie Statystycznej Klasyfikacji Działalności Gospodarczych we Wspólnocie Europejskiej - Statistical Classification of Economic Activities in the European Community - NACE Rev. 2. PKD 2007 wprowadzona została z dniem 1 stycznia 2008 r. rozporządzeniem Rady Ministrów z dnia 24 grudnia 2007 r. (Dz. U. Nr 251, poz. 1885), w miejsce stosowanej dotychczas klasyfikacji PKD 2004. Zmiany klasyfikacji wynikają z potrzeby harmonizacji statystyk gospodarczych w ramach Unii Europejskiej i zgodności z obowiązującymi standardami na poziomie światowym oraz potrzeby uwzględnienia nowych rodzajów działalności, które pojawiły się w gospodarce w ciągu ostatnich lat. Wprowadzone zmiany w klasyfikacji PKD 2007 w stosunku do klasyfikacji PKD 2004 wynikają przede wszystkim ze zmian zakresowych, polegających na wprowadzeniu nowych grupowań rodzajów działalności (uwzględnienie nowych, podział lub agregacja dotychczasowych), a także na przesunięciach rodzajów działalności pomiędzy poszczególnymi poziomami klasyfikacyjnymi. Spowodowało to, że w PKD 2007 wyróżnia się m.in. 21 sekcji i 88 działów, a w PKD 2004 - 17 sekcji i 62 działy. Należy również zwrócić uwagę, że w niektórych przypadkach, pomimo niezmiennych nazw poziomów klasyfikacyjnych wg PKD 2007 w stosunku do PKD 2004 - dane mogą być nieporównywalne (wg PKD 2004) ze względu na ww. zmiany.

W komunikacie zastosowano skróty niektórych nazw poziomów klasyfikacyjnych z PKD 2007; skrócone nazwy zostały oznaczone w tablicach znakiem „Δ”. Zestawienie zastosowanych skrótów i pełnych nazw przedstawia się następująco:

Skrót	Pełna nazwa
SEKCJE	
Handel; naprawa pojazdów samochodowych	Handel hurtowy i detaliczny; naprawa pojazdów samochodowych, włączając motocykle
Wytwarzanie i zaopatrywanie w energię elektryczną, gaz, parę wodną i gorącą wodę	Wytwarzanie i zaopatrywanie w energię elektryczną, gaz, parę wodną gorącą wodę i powietrze do układów klimatyzacyjnych
Dostawa wody; gospodarowanie ściekami i odpadami; rekultywacja	Dostawa wody; gospodarowanie ściekami i odpadami oraz działalność związana z rekultywacją
Zakwaterowanie i gastronomia	Działalność związana z zakwaterowaniem i usługami gastronomicznymi
Obsługa rynku nieruchomości	Działalność związana z obsługą rynku nieruchomości
Administrowanie i działalność wspierająca	Działalność w zakresie usług administrowania i działalność wspierająca
DZIAŁY	
Produkcja wyrobów z drewna, korka, słomy i wikliny	Produkcja wyrobów z drewna oraz korka z wyłączeniem mebli; produkcja wyrobów ze słomy i materiałów używanych do wyplatania
Produkcja maszyn i urządzeń	Produkcja maszyn i urządzeń, gdzie indziej niesklasyfikowana
Produkcja wyrobów z metali	Produkcja metalowych wyrobów gotowych, z wyłączeniem maszyn i urządzeń
Produkcja maszyn i urządzeń	Produkcja maszyn i urządzeń, gdzie indziej niesklasyfikowana
Produkcja pojazdów samochodowych, przyczep i naczep	Produkcja pojazdów samochodowych, przyczep i naczep, z wyłączeniem motocykli
Budowa budynków	Roboty budowlane związane ze wznoszeniem budynków
Budowa obiektów inżynierii lądowej i wodnej	Roboty związane z budową obiektów inżynierii lądowej i wodnej

OBJAŚNIENIA ZNAKÓW UMOWNYCH

Kreska (-)	- zjawisko nie wystąpiło.
Zero: (0)	- zjawisko istniało w wielkości mniejszej od 0,5.
(0,0)	- zjawisko istniało w wielkości mniejszej od 0,05.
Kropka (.)	- zupełny brak informacji albo brak informacji wiarygodnych.
Znak (x)	- wypełnienie pozycji jest niemożliwe lub niecelowe.
Znak (*)	- oznacza, że dane zostały zmienione w stosunku do wcześniej opublikowanych.
Znak (#)	- oznacza, że dane nie mogą być opublikowane ze względu na konieczność zachowania tajemnicy statystycznej w rozumieniu ustawy o statystyce publicznej.
„W tym”	- oznacza, że nie podaje się wszystkich składników sumy.
Znak (Δ)	- oznacza, że nazwy zostały skrócone w stosunku do obowiązującej klasyfikacji.
p. proc.	- punkt procentowy.

Dane charakteryzujące województwo lubuskie można również znaleźć w publikacjach statystycznych wydawanych przez Urząd Statystyczny w Zielonej Górze oraz w publikacjach ogólnopolskich Głównego Urzędu Statystycznego, a także na stronach www.stat.gov.pl/zg

ZAMÓWIENIA NA PUBLIKACJE MOŻNA SKŁADAĆ PISEMNIEM NA ADRES

Urząd Statystyczny w Zielonej Górze, ul. Spokojna 1, 65-954 Zielona Góra
Fax 68 325 36 79, e-mail: SekretariatUSZGR@stat.gov.pl

Raport „**Koniunktura gospodarcza w województwie lubuskim w marcu 2014 r.**” ukaże się na stronie głównej Urzędu Statystycznego w Zielonej Górze: <http://www.stat.gov.pl/zg> w dniu **28 marca 2014 r.**

Przy publikowaniu danych US prosimy o podanie źródła

RYNEK PRACY

W lutym br. przeciętne zatrudnienie w sektorze przedsiębiorstw po raz pierwszy od 21 miesięcy wzrosło w porównaniu z analogicznym miesiącem ub. roku. Trzeci miesiąc liczba zarejestrowanych bezrobotnych była mniejsza w relacji do analogicznego miesiąca poprzedniego roku. Stopa bezrobocia rejestrowanego była niższa w relacji do stanu sprzed miesiąca i sprzed roku.

W lutym br. **przeciętne zatrudnienie w sektorze przedsiębiorstw** w porównaniu analogicznym miesiącem ub. roku, po raz pierwszy od maja 2012 r. ukształtowało się na wyższym poziomie (o 0,8%) i wyniosło 115,9 tys. osób (przed miesiącem przedsiębiorstwa zanotowały zmniejszenie przeciętnego zatrudnienia o 0,1%, a w lutym ub. roku o 3,0%). W relacji do poprzedniego miesiąca przeciętne zatrudnienie wzrosło o 0,2%.

Największy wzrost przeciętnego zatrudnienia, w skali roku, zanotowały przedsiębiorstwa działające w sekcji: dostawa wody; gospodarowanie ściekami i odpadami; rekultywacja (o 11,5%). Powyżej ubiegłorocznego poziomu przeciętne zatrudnienie notowano również w sekcjach: informacja i komunikacja (o 8,9%), przetwórstwo przemysłowe (o 5,2%), handel; naprawa pojazdów samochodowych (o 1,7%) oraz transport i gospodarka magazynowa (o 0,8%). Najgłębszy spadek przeciętnego zatrudnienia, w odniesieniu do analogicznego miesiąca ub. roku, odnotowano w sekcji administrowanie i działalność wspierająca (o 22,0%). Niższe było również w omawianym okresie przeciętne zatrudnienie w budownictwie (o 4,1%), w zakwaterowaniu i gastronomii (o 3,6%), działalności profesjonalnej, naukowej i technicznej (o 0,8%), a także w obsłudze rynku nieruchomości (o 0,2%).

Przeciętne zatrudnienie w sektorze przedsiębiorstw kształtowało się następująco:

Wyszczególnienie	II 2014		I-II 2014	
	w tys.	II 2013=100	w tys.	I-II 2013=100
O g ó ł e m	115,9	100,8	115,8	100,5
w tym:				
Przemysł	65,9	105,3	65,7	104,9
w tym:				
przetwórstwo przemysłowe	61,9	105,2	61,7	104,7
dostawa wody; gospodarowanie ściekami i odpadami; rekultywacja ^Δ ..	3,4	111,5	3,4	111,8
Budownictwo	6,4	95,9	6,4	94,9
Handel; naprawa pojazdów samochodowych ^Δ	15,9	101,7	15,9	101,6
Transport i gospodarka magazynowa	8,6	100,8	8,6	99,8
Zakwaterowanie i gastronomia ^Δ	1,6	96,4	1,6	96,6
Informacja i komunikacja.....	1,1	108,9	1,1	108,3
Obsługa rynku nieruchomości ^Δ	1,6	99,8	1,6	99,6
Działalność profesjonalna, naukowa i techniczna ^a	2,3	99,2	2,3	99,3
Administrowanie i działalność wspierająca ^Δ	8,4	78,0	8,5	79,4

^a Nie obejmuje działów: Badania naukowe i prace rozwojowe oraz Działalność weterynaryjna.

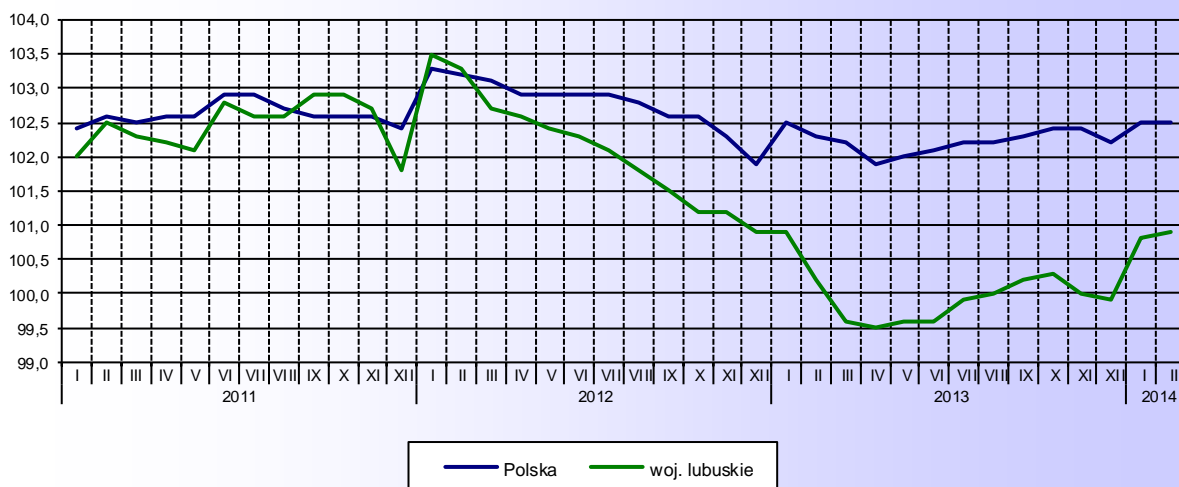
Wśród działów o znaczącym udziale w przeciętnym zatrudnieniu w lutym br. najbardziej, w porównaniu z analogicznym miesiącem ub. roku, wzrosło przeciętne zatrudnienie w handlu hurtowym (o 7,0%). Wyższe przeciętne zatrudnienie było również w produkcji pojazdów samochodowych, przyczep i naczep (o 4,1%), w produkcji wyrobów z drewna, korka, słomy i wikliny (o 2,9%), w produkcji artykułów spożywczych (o 2,4%), w produkcji wyrobów z metali (o 1,5%) i w handlu detalicznym (o 1,0%). Mniejsze niż przed rokiem przeciętne zatrudnienie było m.in. w działalności związanej z utrzymaniem porządku w budynkach i zago-

spodarowaniem terenów zieleni (9,7%), w budowie budynków (o 7,0%), w produkcji wyrobów z pozostałych surowców niemetalicznych (o 4,6%), w transporcie lądowym i rurociągowym (o 0,1%).

W okresie styczeń-luty br. przeciętne zatrudnienie w sektorze przedsiębiorstw wyniosło 115,8 tys. osób i po raz pierwszy od 14 miesięcy ukształtowało się na wyższym (o 0,5%) poziomie niż w analogicznym okresie poprzedniego roku, natomiast w analogicznym okresie ub. roku przedsiębiorstwa zanotowały spadek o 2,9%. W skali roku wzrost przeciętnego zatrudnienia zanotowały przedsiębiorstwa prowadzące działalność m.in. w sekcjach: dostawa wody; gospodarowanie ściekami i odpadami; rekultywacja (o 11,8%), informacja i komunikacja (o 8,3%), przetwórstwo przemysłowe (o 4,7%). Największy spadek przeciętnego zatrudnienia w omawianym okresie zanotowano w administrowaniu i działalności wspierającej (o 20,6%).

PRZECIĘTNE ZATRUDNIENIE W SEKTORZE PRZEDSIĘBIORSTW

Przeciętna miesięczna 2010 = 100



W końcu lutego br. liczba **zarejestrowanych bezrobotnych** wyniosła 62,6 tys., tj. o 1,4% (o 0,9 tys. osób) mniej w porównaniu z poprzednim miesiącem i o 6,0% (o 4,0 tys. osób) mniej niż końcu lutego ub. roku. Kobiety stanowiły 51,2% ogółu bezrobotnych (wobec 51,7% przed miesiącem i 50,4% przed rokiem).

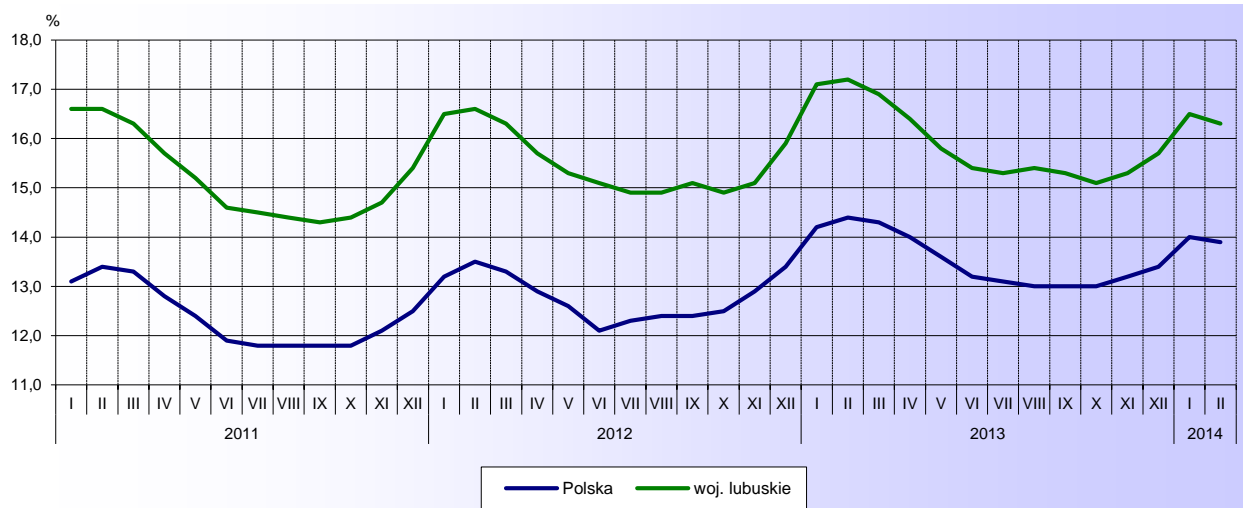
Liczba bezrobotnych i stopa bezrobocia kształtowały się następująco:

Wyszczególnienie	2013	2014	
	II	I	II
Bezrobotni zarejestrowani (stan w końcu miesiąca) w tys.	66,6	63,5	62,6
Bezrobotni nowo zarejestrowani (w ciągu miesiąca) w tys.	7,3	9,3	6,5
Bezrobotni wyrejestrowani (w ciągu miesiąca) w tys.	6,9	5,6	7,4
Stopa bezrobocia rejestrowanego (stan w końcu miesiąca) w %	17,2	16,5	16,3

Stopa bezrobocia wyniosła 16,3%, tj. spadła o 0,2 p. proc. w porównaniu z poprzednim miesiącem i o 0,9 p. proc. w relacji do analogicznego okresu ub. roku.

STOPA BEZROBOCIA REJESTROWANEGO

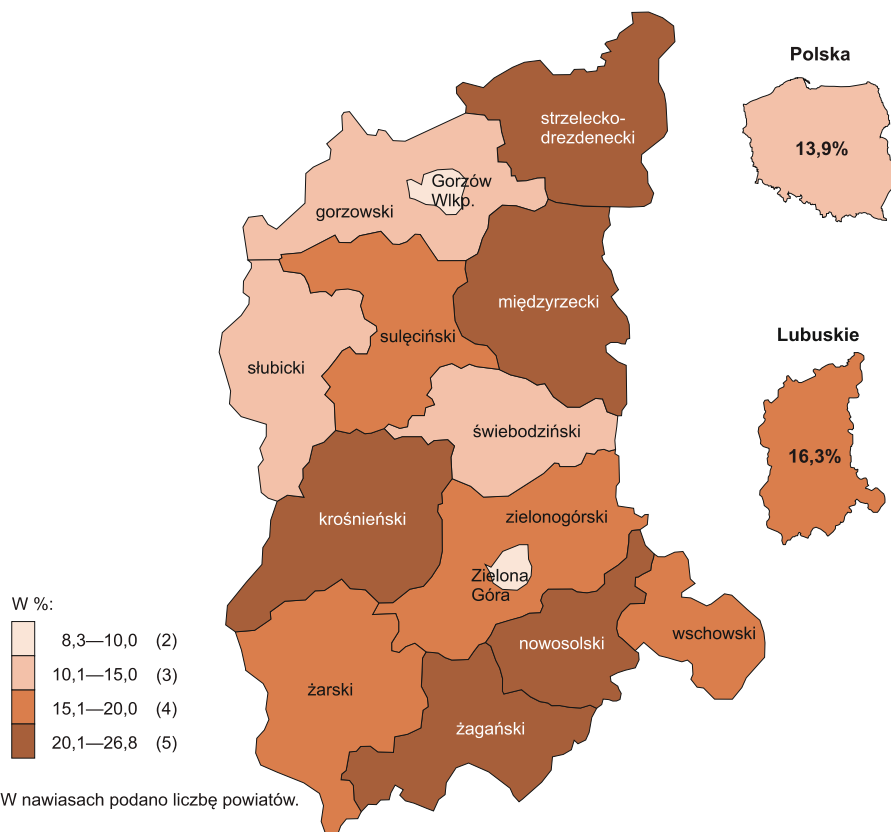
Stan w końcu miesiąca



W końcu lutego br., podobnie jak w poprzednich miesiącach, najwyższą stopę bezrobocia zanotowano w powiatach: nowosolskim (26,8%, na tym samym poziomie przed rokiem), strzelecko-drezdeneckim (26,3% wobec 27,7%) oraz żagańskim (25,8%, bez zmian do stanu sprzed roku). Najniższą stopę bezrobocia odnotowano w miastach na prawach powiatu: w Zielonej Górze (8,3% wobec 8,7%) i w Gorzowie Wlkp. (9,0% wobec 10,5%), a także w powiecie świebodzińskim (13,4% wobec 13,8%).

STOPA BEZROBOCIA REJESTROWANEGO WEDŁUG POWIATÓW W 2014 R.

Stan w końcu lutego



W ujęciu rocznym stopa bezrobocia zmniejszyła się w 12 powiatach, najbardziej w powiecie wschowskim (o 2,1 p. proc.), a także w powiatach krośnieńskim (o 1,7 p. proc.), sulęcińskim, żarskim i w mieście na prawach powiatu Gorzowie Wlkp. (o 1,5 p. proc.). W powiatach nowosolskim i żagańskim stopa bezrobocia w skali roku pozostała na niezmiennym poziomie.

W lutym br. zarejestrowano 6,5 tys. **nowych bezrobotnych**, tj. mniej o 30,4% niż przed miesiącem i o 11,9% niż w analogicznym miesiącu ub. roku. Podobnie jak w poprzednich miesiącach w większości nowo rejestrujący się w urzędach pracy bezrobotni rejestrowali się kolejny raz, ich udział w liczbie bezrobotnych nowo rejestrujących się wzrósł w porównaniu z lutym ub. roku o 1,8 p. proc. do 84,8%. Zwiększył się również odsetek osób bez prawa do zasiłku (o 3,9 p. proc. do 80,1%), mieszkańców wsi (o 2,2 p. proc. do 39,5%) oraz dotychczas niepracujących (o 0,3 p. proc. do 17,5%). Zmniejszył się odsetek m.in. bezrobotnych rejestrujących się po raz pierwszy (o 1,8 p. proc. do 15,2%), pracujących poprzednio zawodowo (o 0,3 p. proc. do 82,5%), w tym osób zwolnionych z przyczyn dotyczących zakładu pracy (o 0,7 p. proc. do 5,8%).

Z ewidencji bezrobotnych **wyrejestrowano**, w omawianym miesiącu, 7,4 tys. osób, tj. o 31,8% więcej niż w poprzednim miesiącu i o 6,4% więcej niż w analogicznym miesiącu ub. roku. Najliczniejszą grupę stanowiły osoby wyłączone z ewidencji wskutek podjęcia pracy – 3,2 tys. bezrobotnych (przed miesiącem było to 3,0 tys. osób, a przed rokiem 2,9 tys. osób). W skali roku ich udział wzrósł w ogólnej liczbie wyrejestrowanych o 0,9 p. proc. (do 43,0%). Zwiększył się także odsetek osób, które dobrowolnie zrezygnowały ze statusu bezrobotnego (o 0,1 p. proc. do 6,7%). Zmniejszył się w omawianym okresie odsetek osób, które nie potwierdziły gotowości do pracy (o 0,8 p. proc. do 24,4%) oraz odsetek bezrobotnych wyrejestrowanych z ewidencji z powodu rozpoczęcia szkolenia lub stażu (o 0,1 p. proc. do 11,8%).

W końcu lutego br. **bez prawa do zasiłku** pozostawało 84,0% ogółu bezrobotnych, tj. 52,6 tys. osób. Udział tej grupy w strukturze bezrobotnych wzrósł w skali roku o 3,9 p. proc.

Wśród **bezrobotnych będących w szczególnej sytuacji na rynku pracy** osoby długotrwale bezrobotne stanowiły w końcu lutego br. połowę ogółu bezrobotnych, a ich udział w ujęciu rocznym wzrósł o 4,8 p. proc. Zwiększył się odsetek osób powyżej 50 roku życia (o 2,0 p. proc. do 26,7%), osób samotnie wychowujących co najmniej 1 dziecko do 18 roku życia (o 1,0 p. proc. do 13,5%), niepełnosprawnych (o 0,5 p. proc. do 8,1%), osób bez kwalifikacji zawodowych (o 0,3 p. proc. do 30,8%). Zmniejszył się udział osób bezrobotnych do 25 roku życia (o 1,6 p. proc. do 16,5%), bez doświadczenia zawodowego (o 0,3 p. proc. do 20,8%).

Wybrane kategorie bezrobotnych będących w szczególnej sytuacji na rynku pracy kształtowały się następująco:

Wyszczególnienie	2013		2014	
	II		I	II
	w % ogółem			
Do 25 roku życia	18,1	16,9	16,5	
Długotrwale bezrobotni ^a	45,2	49,6	50,0	
Powyżej 50 roku życia.....	24,7	26,6	26,7	
Bez kwalifikacji zawodowych	30,5	30,6	30,8	
Samotnie wychowujący co najmniej jedno dziecko w wieku do 18 roku życia ..	12,5	13,5	13,5	
Niepełnosprawni	7,6	8,1	8,1	

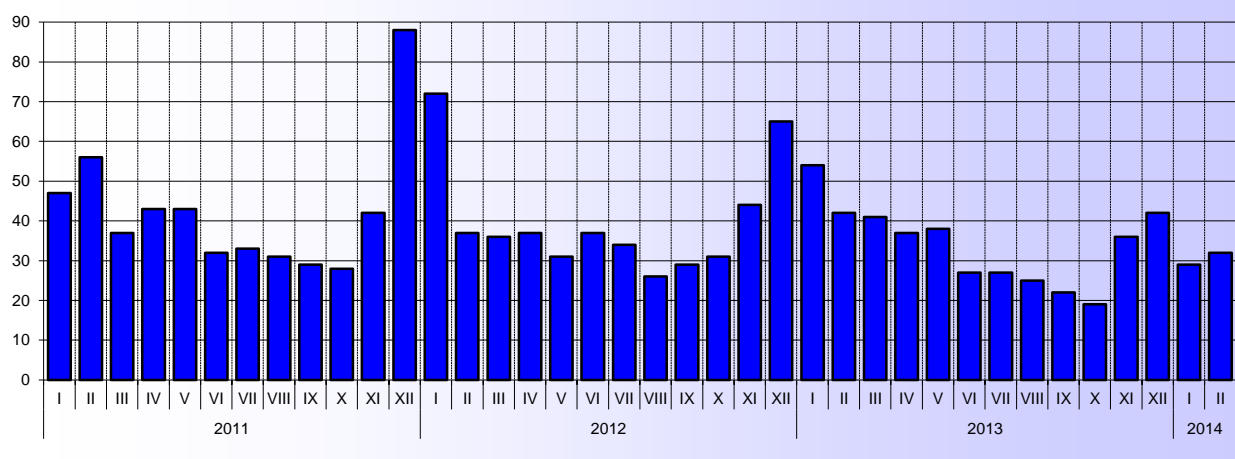
^a Do długotrwale bezrobotnych zalicza się osoby pozostające w rejestrze powiatowego urzędu pracy łącznie przez okres ponad 12 miesięcy w okresie ostatnich 2 lat, z wyłączeniem okresów odbywania stażu i przygotowania zawodowego w miejscu pracy.

W relacji do lutego ub. roku wzrosła liczba osób długotrwale bezrobotnych (o 4,1%), osób samotnie wychowujących co najmniej 1 dziecko do 18 roku życia (o 1,6%), osób powyżej 50 roku życia (o 1,4%). W omawianym okresie zmniejszyła się m.in. liczba osób do 25 roku życia (o 14,1%) i osób bez doświadczenia zawodowego (o 7,3%).

W lutym br. pracodawcy zgłosili do urzędów pracy 3173 **oferty zatrudnienia**, tj. więcej odpowiednio o 13,1% i 7,6% w stosunku do poprzedniego miesiąca i lutego ub. roku. W końcu lutego br. na 1 ofertę pracy przypadało 32 bezrobotnych (wobec 29 przed miesiącem i 42 przed rokiem).

BEZROBOTNI NA 1 OFERTĘ PRACY

Stan w końcu miesiąca



WYNAGRODZENIA

Podobnie jak w miesiącach poprzednich przeciętne miesięczne wynagrodzenie brutto kształtowało się na poziomie wyższym niż w analogicznym okresie ub. roku.

Przeciętne miesięczne wynagrodzenie brutto w sektorze przedsiębiorstw w lutym br. wyniosło 3169,67 zł i było wyższe niż przed rokiem o 4,6% (w styczniu br. i w lutym ub. roku odnotowano wzrost odpowiednio o 3,0% i 2,7%).

Wzrost przeciętnego miesięcznego wynagrodzenia obserwowano w większości sekcji, m.in. w przedsiębiorstwach zajmujących się zakwaterowaniem i gastronomią (o 10,0%) oraz handlem; naprawą pojazdów samochodowych (o 6,3%). Spośród sekcji o znaczącym udziale w zatrudnieniu wzrost przeciętnego miesięcznego wynagrodzenia notowano także m.in. w przetwórstwie przemysłowym (o 4,5%), w transporcie i gospodarce magazynowej (o 4,1%) oraz w dostawie wody; gospodarowaniu ściekami i odpadami; rekultywacji (o 3,2%).

Spadek przeciętnego miesięcznego wynagrodzenia notowano w działalności profesjonalnej, naukowej i technicznej (o 15,6%) oraz w administrowaniu i działalności wspierającej (o 8,9%).

Przeciętne miesięczne wynagrodzenia brutto kształtowały się następująco:

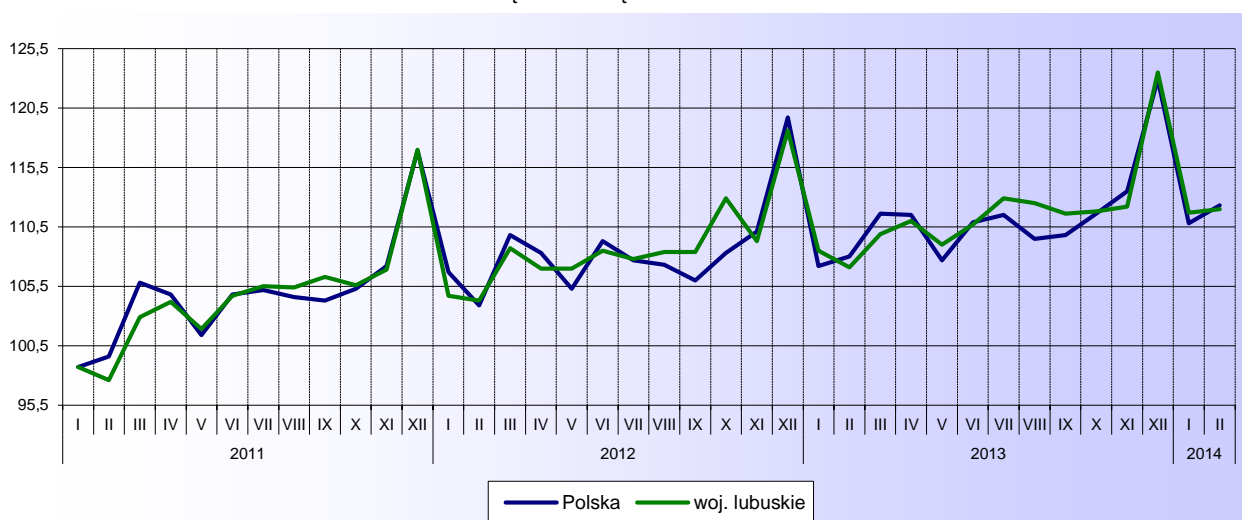
Wyszczególnienie	II 2014		I-II 2014	
	w zł	II 2013=100	w zł	I-II 2013=100
O g ó ł e m	3169,67	104,6	3176,61	104,3
w tym:				
Przemysł	3396,56	105,0	3396,56	104,1
w tym:				
przetwórstwo przemysłowe.....	3379,12	104,5	3390,54	104,3
dostawa wody; gospodarowanie ściekami i odpadami; rekultywacja ^Δ	3132,94	103,2	3134,81	101,5
Budownictwo.....	2932,92	102,4	2964,11	100,4
Handel; naprawa pojazdów samochodowych ^Δ	2733,70	106,3	2737,25	105,9
Transport i gospodarka magazynowa	2992,72	104,1	2987,93	103,9
Zakwaterowanie i gastronomia ^Δ	2162,08	110,0	2130,66	107,5
Informacja i komunikacja.....	4728,62	100,9	4723,83	101,0
Obsługa rynku nieruchomości ^Δ	3344,28	101,0	3382,32	100,8
Działalność profesjonalna, naukowa i techniczna ^a	4234,18	84,4	4235,52	94,9
Administrowanie i działalność wspierająca ^Δ	1852,07	91,1	1925,21	94,5

^a Nie obejmuje działów: Badania naukowe i prace rozwojowe oraz Działalność weterynaryjna.

Spśród działów o znaczącym udziale w zatrudnieniu, wzrost wynagrodzeń obserwowano w przedsiębiorstwach zajmujących się m.in. produkcją mebli (o 22,2%), produkcji wyrobów z pozostałych mineralnych surowców niemetalicznych (o 11,6%), produkcją artykułów spożywczych (o 6,7%), handlem hurtowym (o 6,6%), działalnością usługową związaną z utrzymaniem porządku w budynkach i zagospodarowaniem terenów zieleni (o 6,2%) oraz produkcją pojazdów samochodowych, przyczep i naczep (o 6,0%). Wzrost wynagrodzeń odnotowano także m.in. w transporcie lądowym i rurociągowym (o 4,6%), produkcji wyrobów z metali (o 4,0%), handlu detalicznym (o 3,8%), produkcji wyrobów z drewna, korka, słomy i wikliny (o 2,2%) oraz działalności detektywistycznej i ochroniarskiej (o 1,0%).

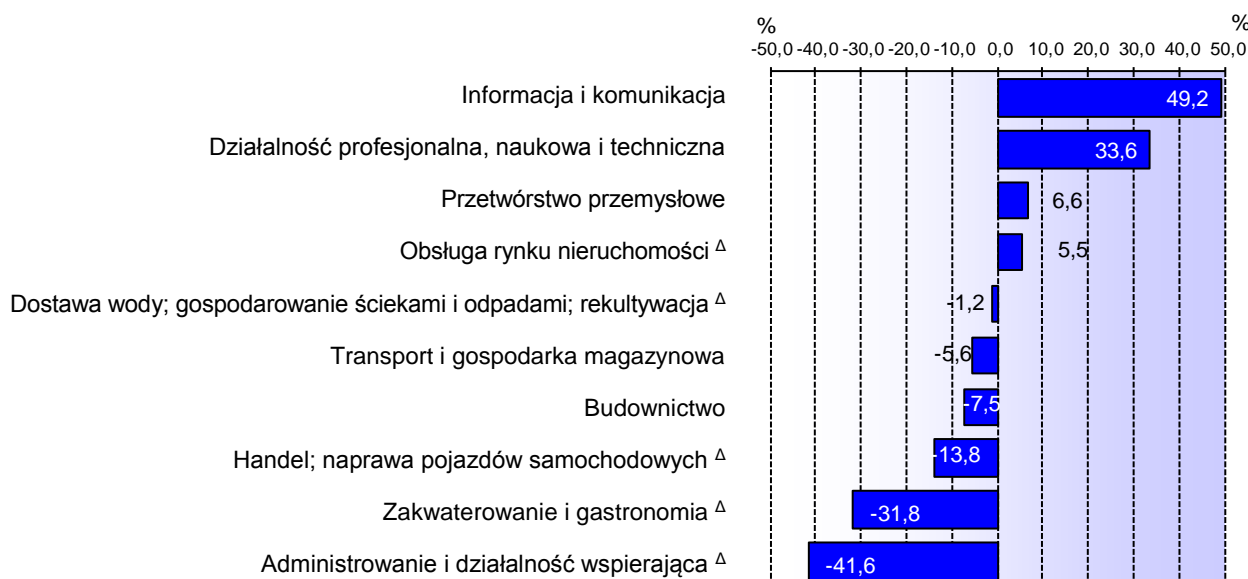
PRZECIĘTNE MIESIĘCZNE WYNAGRODZENIE BRUTTO W SEKTORZE PRZEDSIĘBIORSTW

Przeciętna miesięczna 2010 = 100



Wyższe miesięczne wynagrodzenie, w stosunku do średniego wynagrodzenia w sektorze przedsiębiorstw w województwie, notowano m.in. w sekcjach: informacja i komunikacja (o 49,2%), działalność profesjonalna, naukowa i techniczna (o 33,6%) oraz przetwórstwo przemysłowe (o 6,6%). Najniższe miesięczne wynagrodzenie obserwowano m.in. w przedsiębiorstwach zajmujących się administrowaniem i działalnością wspierającą (o 41,6%), zakwaterowaniem i gastronomią (o 31,8%) oraz handlem; naprawą pojazdów samochodowych (o 13,8%).

ODCHYLENIA WZGLĘDNE PRZECIĘTNYCH MIESIĘCZNYCH WYNAGRODZEŃ BRUTTO OD ŚRĘDniego WYNAGRODZENIA W SEKTORZE PRZEDSIĘBIORSTW W WOJEWÓDZTWIE W LUTYM 2014 R.



W okresie styczeń-luty br. przeciętne miesięczne wynagrodzenie brutto w sektorze przedsiębiorstw wyniosło 3176,61 zł i było o 4,3% wyższe niż w analogicznym okresie ub. roku (wobec wzrostu o 3,0% przed rokiem). Najwyższy wzrost wynagrodzeń notowano w zakwaterowaniu i gastronomii (o 7,5%) oraz w handlu; naprawie pojazdów samochodowych (o 5,9%). Spadek przeciętnych miesięcznych wynagrodzeń w relacji do analogicznego okresu ub. roku obserwowano w administrowaniu i działalności wspierającej (o 5,5%) oraz w działalności profesjonalnej, naukowej i technicznej (o 5,1%).

CENY DETALICZNE

W IV kwartale ub. roku **ceny towarów i usług konsumpcyjnych** w województwie lubuskim wzrosły w mniejszym stopniu niż w analogicznym kwartale 2012 r. (1,3% wobec 3,0%).

W porównaniu z analogicznym okresem poprzedniego roku wzrost cen odnotowano w większości grup, w tym największy – towarów i usług w zakresie rekreacji i kultury (o 6,1%) oraz w zakresie m.in. mieszkania (o 2,8%), napojów alkoholowych i wyrobów tytoniowych (o 2,5%), żywności i napojów bezalkoholowych (o 2,1%) i zdrowia (o 1,6%). Spadek cen zanotowano w grupie edukacji (o 8,2%), odzieży i obuwia (o 2,5%) oraz transportu (o 2,3%).

Wskaźniki cen detalicznych dla poszczególnych grup towarów i usług konsumpcyjnych w województwie lubuskim kształtowały się następująco:

Wyszczególnienie	2012		2013	
	III kw.	IV kw.	III kw.	IV kw.
	analogiczny okres roku poprzedniego = 100			
O g ó ł e m	104,1	103,0	101,5	101,3
Żywność i napoje bezalkoholowe.....	105,7	104,2	102,5	102,1
Napoje alkoholowe i wyroby tytoniowe	103,9	104,0	103,0	102,5
Odzież i obuwie.....	97,5	98,0	96,9	97,5
Mieszkanie.....	104,9	104,3	102,8	102,8
Zdrowie.....	104,4	101,0	100,7	101,6
Transport.....	107,1	104,0	98,7	97,7
Rekreacja i kultura.....	101,4	100,8	104,8	106,1
Edukacja.....	107,2	102,8	99,2	91,8

W województwie lubuskim, w omawianym kwartale, wzrost cen towarów i usług konsumpcyjnych w ujęciu rocznym był wyższy niż średnio w kraju, gdzie ukształtował się na poziomie 0,7%.

W lutym br. ceny detaliczne większości wybranych artykułów żywnościowych były wyższe niż w analogicznym miesiącu ub. roku.

Podrożały artykuły z grupy „pieczywo i produkty zbożowe” w tym najbardziej chleb pszenno-żytni (o 8,9%), mąka pszenna (o 3,6%). Mniej niż przed rokiem płacono za ryż (o 7,9%).

W porównaniu z analogicznym okresem ub. roku wzrosły ceny mięsa i wędlin. Więcej niż przed rokiem konsumenci płacili za mięso wołowe z kością (o 1,2%), kurczęta patroszone (o 0,4%) mniej za mięso wołowe bez kości (o 1,3%), mięso wieprzowe z kością – schab środkowy (o 0,3%). Wśród badanych wędlin podrożała m.in.: kielbasa suszona (o 7,8%), szynka wieprzowa gotowana (o 3,5%), oraz kielbasa wędzona (o 2,4%).

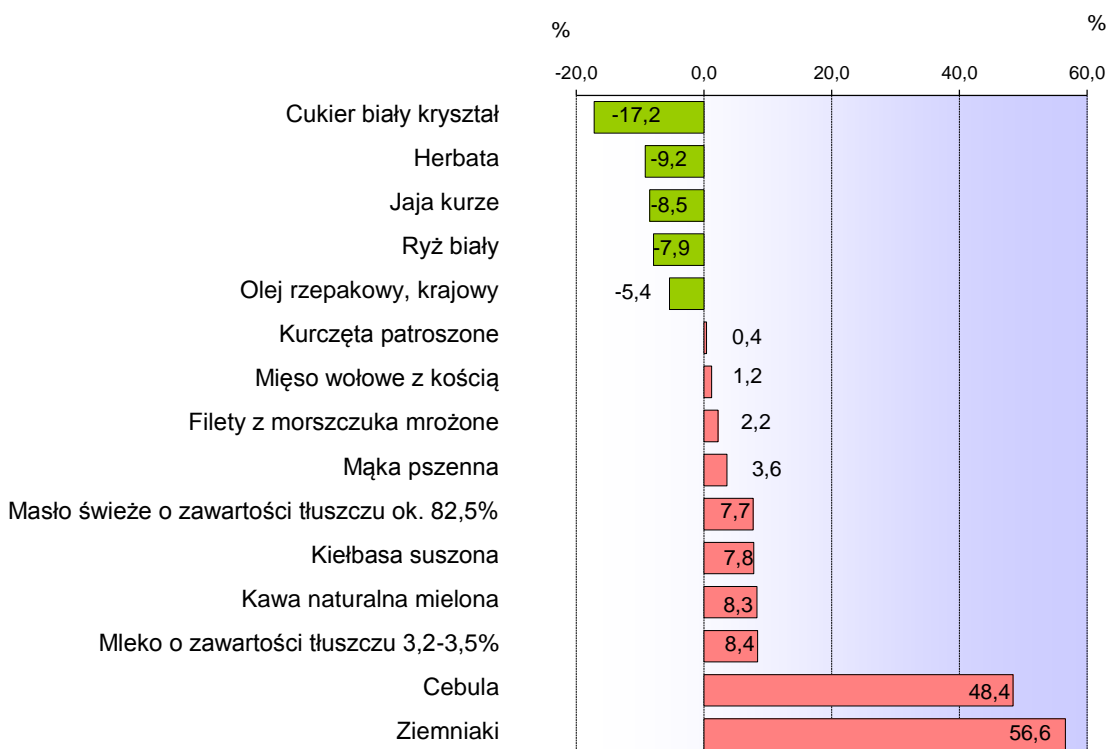
W lutym br. więcej niż przed rokiem kosztował mrożony filet z morszczuka (o 2,2%).

W grupie „mleko, sery i jaja” zdrożał ser dojrzewający (o 21,1%), śmietana o zawartości tłuszczu 18% (o 10,6%), mleko krowie spożywcze o zawartości tłuszczu 2,0-2,5% (o 8,5%). Mniej niż przed rokiem płacono za jajka kurze (o 8,5%), ser twarogowy półtłusty (o 1,1%).

W grupie „oleje i pozostałe tłuszcze” zdrożało masło świeże o zawartości tłuszczu ok. 82,5% (o 7,7%), margaryna (o 2,8%). Obniżyła się natomiast cena oleju rzepakowego produkcji krajowej (o 5,4%).

ZMIANY CEN DETALICZNYCH WYBRANYCH ARTYKUŁÓW ŻYWNOŚCIOWYCH W LUTYM 2014 R.

(wzrost/spadek w stosunku do analogicznego okresu roku poprzedniego)

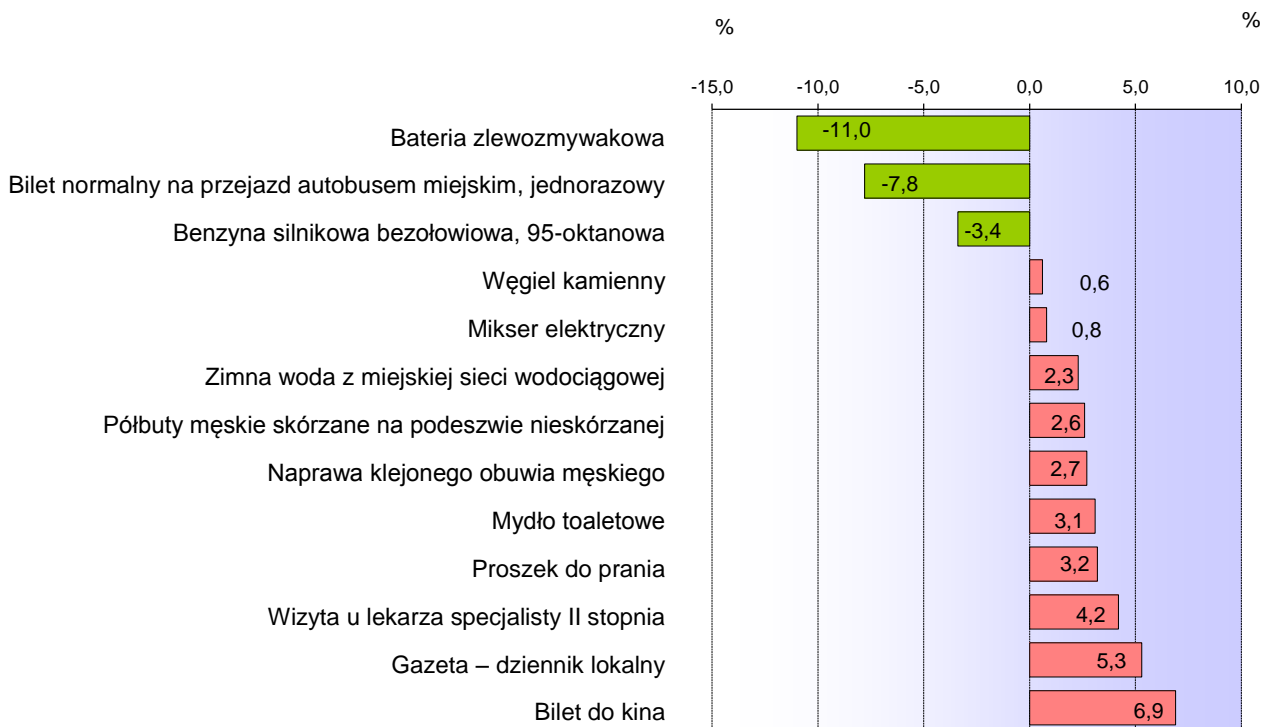


Wśród badanych artykułów w grupie „owoce i warzywa” wzrosła cena ziemniaków (o 56,6%), cebuli (o 48,4%), jabłek (o 31,3%) oraz marchwi (o 8,9%). Obniżyła się natomiast cena pomarańczy (o 14,8%), cytryn (o 0,5%).

Wśród pozostałych wybranych artykułów żywnościowych droższa niż przed rokiem była m.in. kawa naturalna mielona (o 8,3%), czekolada mleczna (o 6,5%), sok pitny jabłkowy (o 2,3%), tańsze - cukier biały kryształ (o 17,2%), herbata (o 9,2%).

ZMIANY CEN DETALICZNYCH WYBRANYCH ARTYKUŁÓW NIEŻYWNOŚCIOWYCH I USŁUG W LUTYM 2014 R.

(wzrost/spadek w stosunku do analogicznego okresu roku poprzedniego)



Wśród artykułów nieżywnościowych i usług konsumpcyjnych w porównaniu z lutym ub. roku więcej należało zapłacić za zaopatrzenie w zimną wodę – za 1 m³ (o 2,3%), węgiel kamienny (o 0,6%) oraz za podgrzanie wody – za 1 m³ (o 0,4%).

W relacji do lutego ub. roku cena wizyty u lekarza specjalisty II stopnia wzrosła o 4,2%.

W zakresie transportu odnotowano spadek ceny biletu normalnego na przejazd jednorazowy autobusem miejskim (o 7,8%), benzyny silnikowej bezołowiowej 95-oktanowej (o 3,4%), oleju napędowego (o 2,7%).

ROLNICTWO

W lutym br. średnia temperatura powietrza wynosiła 3,6°C i była wyższa niż przed rokiem o 3,64°C, a w porównaniu do średniej wieloletniej (z lat 1977-2013) była wyższa o 3,79°C. Maksymalną temperaturę, wynoszącą 12°C, zanotowano 26 lutego br. Najzimniej było w dniach 5 i 6 lutego br., kiedy termometr wskazywał minus 4°C. Temperatura gleby mierzona na głębokości 5 cm tylko w dniach 4-7 lutego br. była ujemna. Suma opadów atmosferycznych, wynosząca 11,9 mm/m², była niższa od średniej wieloletniej o 20,7 mm, a w porównaniu do lutego ub. roku opadów było mniej o 32,8 mm. Śnieg, który spadł 21 stycznia br., leżał na polach do 3 lutego¹.

Panująca aura sprawiła, że na polach ruszyła wegetacja roślin, dlatego rolnicy zasilają uprawy ozime nawozami i przygotowują pola pod wysiew roślin jarych. Problemem utrudniającym wschody może być zbyt niski poziom wód gruntowych.

Na podstawie miesięcznych danych przekazywanych przez jednostki sprawozdawcze skup zbóż kształtował się następująco:

Wyszczególnienie	VII 2013-II 2014		II 2014 ^a		
	w tys. t	VII 2012-II 2013= = 100	w tys. t	II 2013 = 100	I 2014 = 100
Ziarno zbóż podstawowych ^{bc}	172,3	121,7	13,0	240,9	142,4
w tym:					
pszenica	73,5	130,7	8,5	384,8	219,6
żyto	50,6	116,2	2,8	224,3	105,3

^a Bez skupu realizowanego przez osoby fizyczne. ^b Obejmuje: pszenicę, żyto, jęczmień, owies, pszenżyto. ^c Łącznie z mieszankami zbożowymi, bez ziarna siewnego.

W lutym br. skupiono 13,0 tys. t zbóż podstawowych (o 42,4% więcej niż przed miesiącem), przy czym skup pszenicy był wyższy o 119,6%, a żyta o 5,3%. W porównaniu z lutym ub. roku odnotowano znaczny wzrost skupu pszenicy (o 284,8%) i żyta (o 114,3%). W okresie lipiec 2013 r. – luty 2014 r. skupiono 172,3 tys. t **zbóż podstawowych**, tj. o 21,7% więcej niż w poprzednim okresie.

Skup podstawowych produktów zwierzęcych^a kształtował się następująco:

Wyszczególnienie	I-II 2014		II 2014		
	w tys. t	I-II 2013 = 100	w tys. t	II 2013 = 100	I 2014 = 100
Żywiec rzeźny ^b	18,4	106,9	7,8	93,7	74,4
w tym:					
bydło (bez cieląt)	0,7	106,2	0,3	101,3	74,5
trzoda chlewna	2,1	148,6	0,9	155,6	76,7
drób	15,5	103,0	6,6	88,6	74,1
Mleko ^c	16,1	108,0	7,8	109,2	94,7

^a Bez skupu realizowanego przez osoby fizyczne. ^b Obejmuje bydło, cielęta, trzodę chlewną, owce, konie i drób; w wadze żywej. ^c W milionach litrów.

¹ Dane meteorologiczne – według pomiarów prowadzonych w stacji Meteorologicznej Lubuskiego Ośrodka Doradztwa Rolniczego w Kalsku.

W lutym br. producenci z województwa lubuskiego dostarczyli do skupu 7,8 tys. t **żywca rzeźnego**, tj. o 6,3% mniej niż przed rokiem i o 25,6% mniej niż przed miesiącem. W ciągu roku wzrósł skup bydła i świń, natomiast zmniejszył się skup drobiu. W porównaniu z poprzednim miesiącem skup wszystkich gatunków żywca rzeźnego był niższy o ponad 20%. W okresie styczeń-luty br. skup żywca rzeźnego (zwłaszcza świń) był większy niż w poprzednim okresie.

W lutym br. hodowcy bydła mlecznego dostarczyli do skupu 7,8 mln l **mleka**, tj. o 5,3% mniej niż przed miesiącem, ale o 9,2% więcej niż przed rokiem. W okresie styczeń-luty br. skup mleka był wyższy niż w poprzednim okresie o 8,0%.

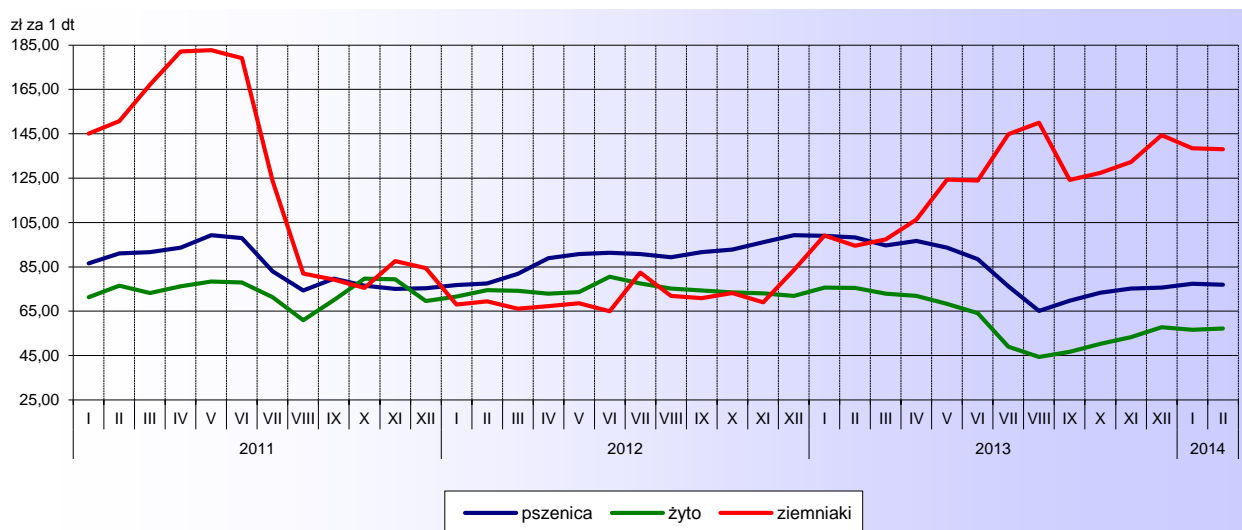
Przeciętne ceny podstawowych produktów rolnych kształtowały się następująco:

Wyszczególnienie	Ceny w skupie					Ceny na targowiskach				
	II 2014			I-II 2014		II 2014			I-II 2014	
	zł	II 2013= = 100	I 2014= =100	zł	I-II 2013= = 100	zł	II 2013= = 100	I 2014= =100	zł	I-II 2013= =100
Ziarno zbóż ^a za 1 dt:										
pszenica.....	76,94	78,2	99,5	77,06	78,1	92,00	88,1	98,6	92,67	90,7
żyto	57,16	75,6	101,0	56,88	75,3	80,00	92,3	103,5	78,64	90,7
Ziemniaki ^b za 1 dt.....	85,47	x	122,1	78,41	x	138,08	146,0	99,7	138,30	142,8
Żywiec rzeźny za 1 kg wagi żywej:										
w tym:										
bydło (bez cieląt) ...	5,47	87,2	103,6	5,36	86,7	.	x	x	.	x
trzoda chlewna	4,83	90,6	90,4	5,12	96,4	.	x	x	.	x
drób	5,07	109,5	108,6	4,84	102,5	.	x	x	.	x
Mleko za 1 l.....	1,57	121,1	99,7	1,57	120,8	2,51	95,1	103,7	2,47	93,9

^a W skupie bez ziarna siewnego. ^b Na targowiskach – jadalne.

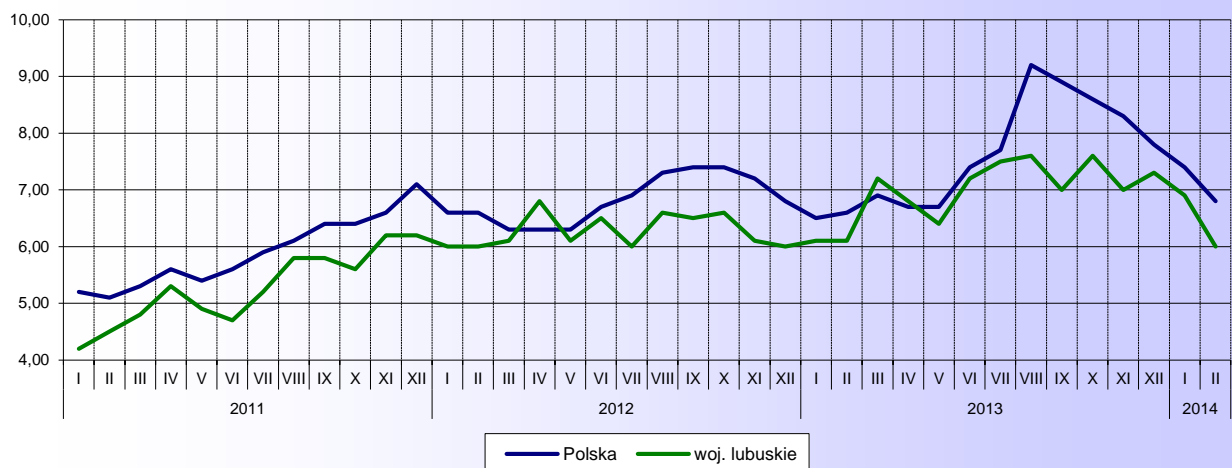
W lutym br. producenci z województwa lubuskiego uzyskiwali niższe niż przed miesiącem ceny za dostarczoną do skupu **pszenicę** (o 0,5%), natomiast cena **żyta** wzrosła o 1,0%. W obrocie targowiskowym odnotowano w ciągu miesiąca spadek ceny pszenicy (o 1,4%) i wzrost ceny żyta (o 3,5%). Cena pszenicy w skali roku zmniejszyła się w skupie i na targowiskach odpowiednio o 21,8% i 11,9%. Cena żyta w porównaniu z poprzednim rokiem była niższa w skupie o 24,4% i na targowiskach o 7,7%. W okresie styczeń-luty br. zanotowano spadek cen skupu i targowiskowych zbóż w porównaniu z analogicznym okresem poprzedniego roku.

PRZECIĘTNE CENY SKUPU ZBÓŻ I TARGOWISKOWE CENY ZIEMNIAKÓW



W lutym br. **ziemniaki** w skupie podrożały o 22,1% w ciągu miesiąca. Na targowiskach ziemniaki oferowano po 138,08 zł/dt, tj. w cenie wyższej niż przed rokiem o 46,0% ale niższej niż przed miesiącem o 0,3%. W okresie styczeń-luty br. ceny ziemniaków na targowiskach były wyższe niż przed rokiem o 42,8%.

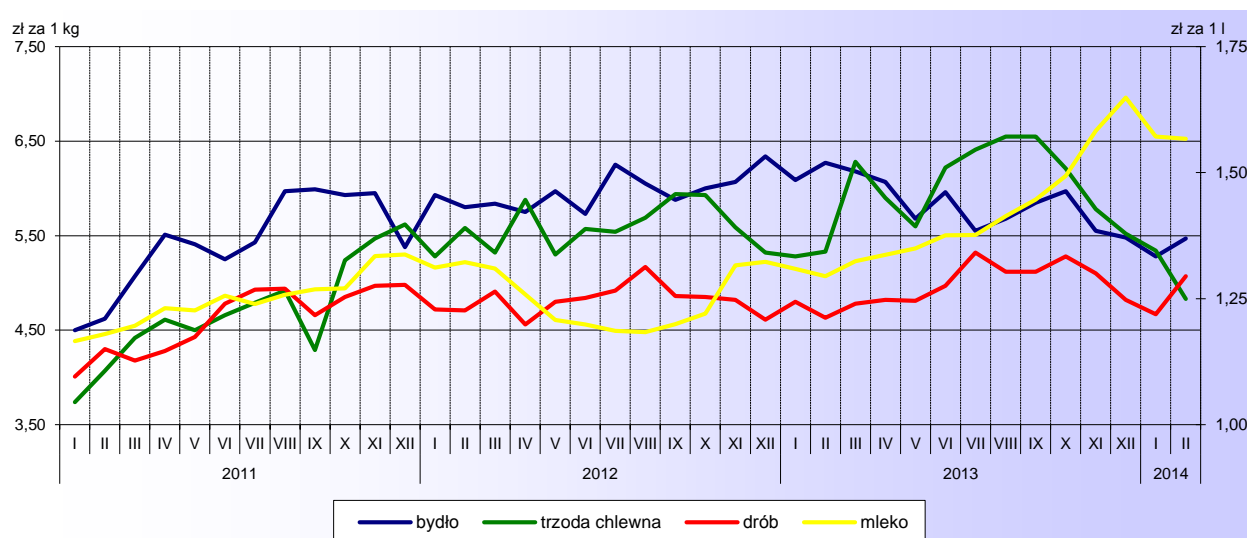
RELACJA PRZECIĘTNYCH CEN SKUPU ŻYWCA WIEPRZOWEGO DO PRZECIĘTNYCH CEN ŻYTA NA TARGOWISKACH



W lutym br., w porównaniu z poprzednim miesiącem, zanotowano mniejszą podaż **żywca wołowego** i jednocześnie zwiększenie cen skupu. Przeciętna cena skupu bydła rzeźnego, wynosząca 5,47 zł/kg, zwiększyła się o 3,6% (w skali roku spadła o 12,8%). W okresie styczeń-luty br. bydło skupiono po cenie niższej niż przed rokiem o 13,3%.

W lutym br., w porównaniu z poprzednim miesiącem, odnotowano zmniejszenie skupu **żywca wieprzowego**, przy jednoczesnym spadku cen. Za 1 kg tego surowca płacono 4,83 zł, tj. mniej o 9,6%. W porównaniu z lutym ub. roku ceny skupu świń były niższe o 9,4%. W okresie styczeń-luty br. trzodę skupiono po cenie niższej niż przed rokiem o 4,6%.

PRZECIĘTNE CENY SKUPU ŻYWCA I MLEKA



Obniżenie cen skupu trzody chlewnej przy jednoczesnym wzroście ceny żyta na targowiskach wpłynęło na obniżenie wskaźnika rentowności produkcji żywca wieprzowego. W lutym br. cena 1 kg świń w skupie równoważyła wartość 6,0 kg żyta na targowiskach, wobec 6,9 przed miesiącem (przed rokiem wskaźnik ten wyniósł 6,1), tzn. nadal utrzymuje się poniżej poziomu przyjętego za opłacalny dla tuczu świń (tj. co najmniej 10–11).

W lutym br. zmniejszyła się podaż **żywca drobiowego** w ujęciu miesięcznym, przy jednoczesnym zwiększeniu cen skupu. Przeciętna cena skupu drobiu rzeźnego, wynosząca 5,07 zł/kg, była wyższa w odniesieniu do stycznia br. o 8,6% (w skali roku cena wzrosła o 9,5%). W okresie styczeń-luty br. drób skupiono po cenie wyższej niż przed rokiem o 2,5%.

W lutym br. dostawy **mleka** do skupu zmalały w ciągu miesiąca i jednocześnie spadły ceny skupu. Za 1 l mleka płacono średnio 1,57 zł, tj. o 0,3% mniej niż przed miesiącem (o 21,1% więcej niż przed rokiem). W okresie styczeń-luty br. ceny mleka w skupie były wyższe niż przed rokiem o 20,8%. Znacznie wyższe ceny osiągają rolnicy sprzedający mleko na targowiskach. W lutym br. średnia cena targowiskowa mleka wynosiła 2,51 zł za l i była niższa niż przed rokiem o 4,9% ale wyższa niż przed miesiącem o 3,7%. W okresie styczeń-luty br. ceny mleka na targowiskach były niższe niż przed rokiem o 6,1%.

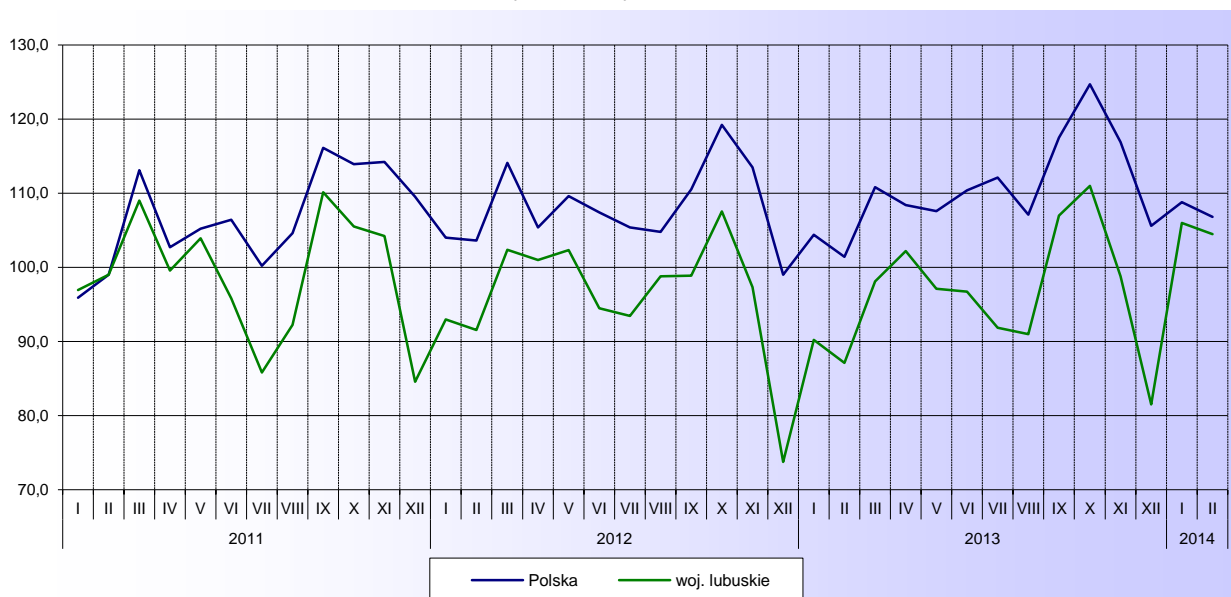
PRZEMYSŁ I BUDOWNICTWO

W lutym br. odnotowano dalszy wzrost produkcji sprzedanej przemysłu w relacji do analogicznego miesiąca ub. roku, przy czym tempo wzrostu uległo przyspieszeniu. W skali roku wzrosła produkcja budownictwa (w cenach bieżących), wzrost był bardziej dynamiczny niż przed miesiącem. Wyższa była również produkcja budowlano-montażowa (w cenach bieżących), po spadku zanotowanym w styczniu br.

W lutym br. **produkcja sprzedana przemysłu** ukształtowała się na poziomie 2329,0 mln zł (w cenach bieżących) i była o 20,0% wyższa w porównaniu z analogicznym miesiącem ub. roku (w cenach stałych), wobec spadku przed rokiem o 7,4%. W stosunku do poprzedniego miesiąca produkcja sprzedana przemysłu była niższa o 1,4% (wobec wzrostu w lutym br. o 30,0%).

Produkcja sprzedana przetwórstwa przemysłowego, stanowiąca 96,6% produkcji sprzedanej przemysłu, była o 20,6% wyższa niż przed rokiem, kiedy notowano spadek w skali roku o 6,5%. Spośród pozostałych sekcji przemysłowych, w dostawie wody; gospodarowaniu ściekami i odpadami; rekultywacji produkcja sprzedana ukształtowała się na poziomie o 10,7% wyższym niż przed rokiem.

PRODUKCJA SPRZEDANA PRZEMYSŁU (ceny stałe)
Przeciętna miesięczna 2010 = 100



Wzrost produkcji sprzedanej w stosunku do lutego ub. roku notowano w 23 (spośród 29 występujących w województwie lubuskim) działach przemysłu, których łączny udział w produkcji sprzedanej przemysłu wyniósł 97,5%. Podobnie jak w poprzednim miesiącu, powyżej poziomu sprzed roku ukształtowała się sprzedaż m.in. w produkcji mebli (o 104,1%), w produkcji wyrobów z gumy i tworzyw sztucznych (o 32,0%), w produkcji wyrobów z pozostałych surowców niemetalicznych (o 31,5%), w produkcji pojazdów samochodowych, przyczep i naczep (o 22,3%), przy czym tempo wzrostu sprzedaży w tych działach uległo przyspieszeniu. Wyższa niż przed rokiem była również sprzedaż w produkcji wyrobów z drewna, korka, słomy i wikliny (o 11,0%), w produkcji artykułów spożywczych (o 6,8%), w produkcji papieru i wyrobów z papieru (o 5,9%), w produkcji metalowych wyrobów gotowych (o 2,2%).

Dynamika (w cenach stałych) i struktura (w cenach bieżących) produkcji sprzedanej przemysłu kształtowały się następująco:

Wyszczególnienie	II 2014	I-II 2014	
		analogiczny okres roku poprzedniego = 100	w odsetkach
O g ó ł e m	120,0	118,5	100,0
w tym:			
Przetwórstwo przemysłowe.....	120,6	119,2	96,6
w tym produkcja:			
artykułów spożywczych.....	106,8	104,4	9,3
wyrobów z drewna, korka, słomy i wikliny ^Δ	111,0	108,4	15,9
papieru i wyrobów z papieru	105,9	104,5	8,1
chemikaliów i wyrobów chemicznych.....	106,8	113,0	2,9
wyrobów z gumy i tworzyw sztucznych.....	132,0	127,0	3,2
wyrobów z pozostałych mineralnych surowców niemetalicznych	131,5	130,5	5,2
wyrobów z metali ^Δ	102,2	103,0	5,7
maszyn i urządzeń ^Δ	105,9	105,6	3,4
pojazdów samochodowych, przyczep i naczep ^Δ	122,3	117,6	17,7
mebli	204,1	203,5	3,7
Dostawa wody; gospodarowanie ściekami i odpadami; rekultywacja ^Δ	110,7	112,0	1,7

W porównaniu ze styczniem br. produkcja sprzedana w przetwórstwie przemysłowym spadła o 1,2% (w cenach stałych), a w dostawie wody; gospodarowaniu ściekami i odpadami, rekultywacji zmniejszyła się o 2,1%.

W okresie styczeń-luty br. produkcja sprzedana przemysłu wyniosła (w cenach bieżących) 4666,2 mln zł i była (w cenach stałych) o 18,5% wyższa niż w analogicznym okresie ub. roku, kiedy notowano spadek o 6,4%.

Wydajność pracy w przemyśle mierzona wartością produkcji sprzedanej na 1 zatrudnionego, od początku br. była o 13,0% (w cenach stałych) wyższa niż przed rokiem, przy wzroście przeciętnego zatrudnienia o 4,9% i wzroście przeciętnego miesięcznego wynagrodzenia brutto w przemyśle o 4,1%.

W lutym br. **produkcja sprzedana budownictwa** wykonana przez przedsiębiorstwa budowlane osiągnęła wartość 96,7 mln zł (w cenach bieżących), tj. w skali roku wzrosła o 10,3%. Przed miesiącem zanotowano wzrost o 6,4%, a w lutym ub. roku o 1,5%.

Produkcja budowlano-montażowa, którą zrealizowały przedsiębiorstwa budowlane wyniosła w lutym br. 47,2 mln zł (w cenach bieżących), tj. więcej o 0,5% niż w analogicznym miesiącu poprzedniego roku (w styczniu br. wartość produkcji budowlano-montażowej, w skali roku, spadła o 6,1%, a lutym ub. roku o 12,8%).

Wzrost produkcji budowlano-montażowej, w porównaniu z analogicznym miesiącem ub. roku, zanotowały jedynie przedsiębiorstwa zajmujące się głównie specjalistycznymi robotami budowlanymi (o 39,8%, wobec spadku przed rokiem o 10,5%). Poniżej ubiegłorocznego poziomu ukształtowała się sprzedaż produkcji budowlano-montażowej w przedsiębiorstwach zajmujących się w przeważającej części swojej działalności wznoszeniem budynków (o 18,2%, przed rokiem zanotowano spadek o 31,6%), a także w przedsiębiorstwach wykonujących głównie obiekty inżynierii lądowej i wodnej (o 8,7%, wobec wzrostu przed rokiem o 40,6%).

Dynamika i struktura produkcji budowlano-montażowej (w cenach bieżących) kształtowały się następująco:

Wyszczególnienie	II 2014	I-II 2014	
		analogiczny okres roku poprzedniego=100	w odsetkach
O g ó ł e m	100,5	93,7	100,0
Budowa budynków ^Δ	81,8	82,8	36,9
Budowa obiektów inżynierii lądowej i wodnej ^Δ	91,3	84,9	25,4
Roboty budowlane specjalistyczne	139,8	116,9	37,7

Od początku br. produkcja sprzedana budownictwa wyniosła 167,0 mln zł (w cenach bieżących), tj. w porównaniu z analogicznym okresem ub. roku wzrosła o 5,2% (wobec spadku o 4,1% przed rokiem). W omawianym okresie produkcja budowlano-montażowa zmniejszyła się o 6,3% i osiągnęła wartość 85,7 mln zł (wobec spadku o 9,0% przed rokiem).

Wydajność pracy w okresie dwóch miesięcy br., liczona wartością sprzedaży w przeliczeniu na 1 zatrudnionego w ujęciu rocznym wzrosła o 10,9%, przy spadku przeciętnego zatrudnienia w skali roku o 5,1% i wzroście przeciętnego wynagrodzenia brutto o 0,4%.

BUDOWNICTWO MIESZKANIOWE

W lutym br. oddano do użytkowania nieco mniej mieszkań niż przed rokiem. Odnotowano wzrost liczby mieszkań, na budowę których wydano pozwolenia (w okresie dwóch pierwszych miesięcy br. największy wśród województw). Liczba mieszkań, których budowę rozpoczęto, była niższa w porównaniu z zanotowaną rok wcześniej, jak i w styczniu br.

Według wstępnych danych², w lutym br. **oddano do użytkowania** 162 mieszkania, tj. o 4,1% mniej niż przed rokiem (kiedy odnotowano spadek o 50,0%). Liczba oddanych do użytkowania mieszkań zmniejszyła się w budownictwie indywidualnym (ze 149 mieszkań przed rokiem do 138), wzrosła natomiast w budownictwie przeznaczonym na sprzedaż lub wynajem (z 17 mieszkań przed rokiem do 24).

W omawianym miesiącu nie oddano do użytkowania mieszkań spółdzielczych, zakładowych, społecznych czynszowych (podobnie jak w lutym ub. roku) i komunalnych.

Efekty budownictwa mieszkaniowego uzyskane w lutym br. stanowiły 1,4% efektów krajowych i były o 2,2 p. proc. niższe niż w poprzednim miesiącu.

² Dane meldunkowe – mogą ulec zmianie po opracowaniu sprawozdań kwartalnych.

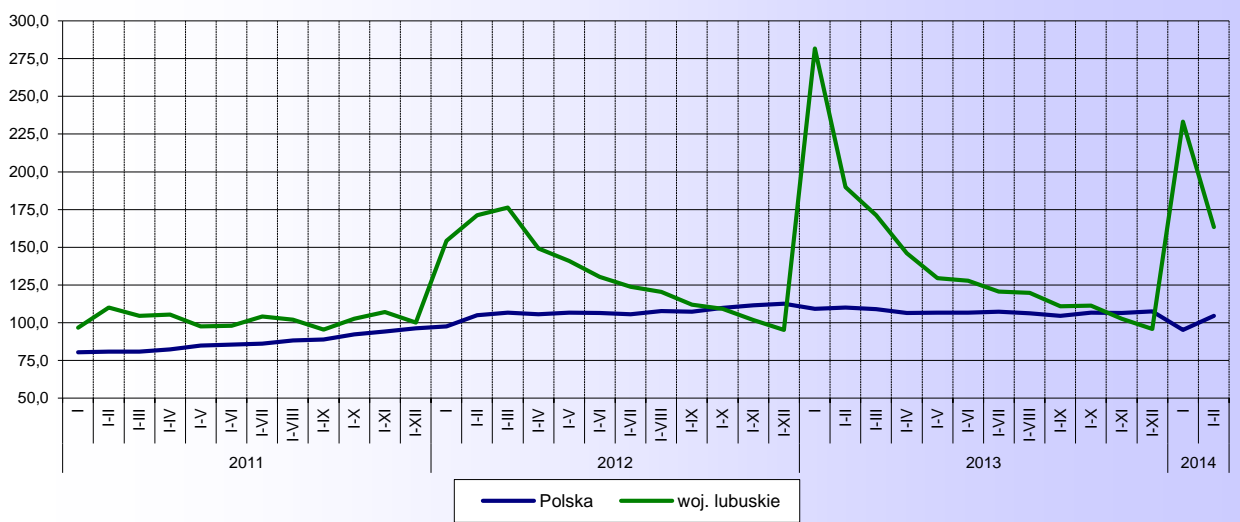
Liczba mieszkań oddanych do użytkowania w okresie styczeń-luty 2014 r. kształtowała się następująco:

Formy budownictwa	Mieszkania oddane do użytkowania			Przeciętna powierzchnia użytkowa 1 mieszkania w m ²
	w liczbach bezwzględnych	w odsetkach	I 2013 = 100	
O g ó ł e m	596	100,0	86,0	93,1
Zakładowe.....	32	5,4	x	62,1
Przeznaczone na sprzedaż lub wynajem	272	45,6	79,8	58,1
Indywidualne.....	292	49,0	83,7	129,1

W okresie styczeń-luty br. przekazano do użytkowania 596 mieszkań, tj. o 14,0% mniej niż w analogicznym okresie ub. roku. Spadek liczby zrealizowanych mieszkań wystąpił w budownictwie indywidualnym (o 16,3% do 292) oraz w budownictwie przeznaczonym na sprzedaż lub wynajem (o 20,2% do 272). Podobnie jak przed rokiem, nie oddano do użytkowania mieszkań w budownictwie spółdzielczym, komunalnym oraz społecznym czynszowym.

MIESZKANIA ODDANE DO UŻYTKOWANIA

Analogiczny okres 2010 = 100



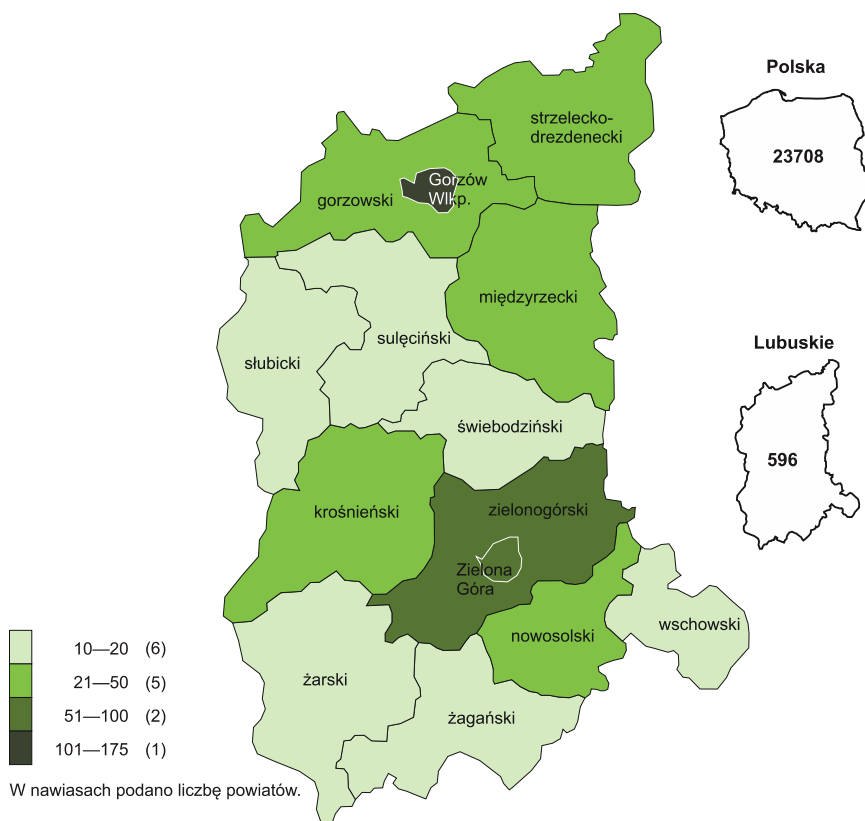
Przeciętna powierzchnia użytkowa 1 mieszkania oddanego do użytkowania w okresie styczeń-luty br. wynosiła 93,1 m² i była o 3,9 m² większa niż przed rokiem. W budownictwie indywidualnym wzrosła do 129,1 m² (o 4,1 m²), a w przeznaczonym na sprzedaż lub wynajem – do 58,1 m² (o 5,1 m²). Mieszkanie zakładowe miało przeciętnie ok. 62 m².

Najwięcej mieszkań oddano do użytkowania w miastach na prawach powiatu: Gorzowie Wlkp. (175) i Zielonej Górze (92), i najmniej – w powiecie sulęcińskim (10).

W lutym br. starostwa powiatowe wydały **pozwolenia na budowę** 324 mieszkań, tj. o 55,8% więcej niż w analogicznym miesiącu poprzedniego roku. Wzrost liczby mieszkań, na budowę których wydano pozwolenia odnotowano w budownictwie indywidualnym (ze 104 mieszkań przed rokiem do 219), spadek natomiast – w budownictwie przeznaczonym na sprzedaż lub wynajem (z 104 przed rokiem do 47). Ponadto wydano pozwolenia na budowę 58 mieszkań zakładowych.

W omawianym miesiącu **rozpoczęto budowę** 116 mieszkań, tj. o 211 mniej niż w lutym poprzedniego roku (spadek o 64,5%). Znaczący spadek liczby mieszkań, których budowę rozpoczęto odnotowano w budownictwie przeznaczonym na sprzedaż lub wynajem (z 225 mieszkań przed rokiem do 8). W budownictwie indywidualnym, podobnie jak przed rokiem, rozpoczęto budowę ok. 100 mieszkań.

**MIESZKANIA ODDANE DO UŻYTKOWANIA WEDŁUG POWIATÓW
W OKRESIE STYCZEŃ-LUTY 2014 R.**



Liczba mieszkań, na budowę których wydano pozwolenia i mieszkań, których budowę rozpoczęto w okresie styczeń-luty 2014 r. kształtowała się następująco:

Formy budownictwa	Mieszkania, na budowę których wydano pozwolenia			Mieszkania, których budowę rozpoczęto		
	w liczbach bezwzględnych	w odsetkach	I 2013 = 100	w liczbach bezwzględnych	w odsetkach	I 2013 = 100
O g ó ł e m	639	100,0	193,1	375	100,0	88,4
Zakładowe.....	58	9,1	x	-	-	x
Przeznaczone na sprzedaż lub wynajem.....	267	41,8	256,7	166	44,3	73,5
Spółeczne czynszowe.....	-	-	x	36	9,6	x
Indywidualne.....	314	49,1	167,9	173	46,1	87,4

W okresie styczeń-luty br. wydano pozwolenia na budowę 639 mieszkań, tj. o 308 więcej niż w analogicznym okresie ub. roku (wzrost o 93,1%). Znaczący wzrost liczby mieszkań, na budowę których wydano pozwolenia odnotowano w budownictwie indywidualnym oraz przeznaczonym na sprzedaż lub wynajem (odpowiednio o 67,9% i 156,7%). W analizowanym okresie rozpoczęto budowę 375 mieszkań (o 11,6% mniej niż przed rokiem). Liczba mieszkań, których budowę rozpoczęto zmniejszyła się, zarówno w budownictwie indywidualnym (o 12,6%), jak i w przeznaczonym na sprzedaż lub wynajem (o 26,5%).

RYNEK WEWNĘTRZNY

Sprzedaż detaliczna kolejny miesiąc przewyższała poziom z analogicznego miesiąca ub. roku. Wyższa niż przed rokiem była także sprzedaż hurtowa w jednostkach handlowych, w tym w jednostkach hurtowych.

Sprzedaż detaliczna, którą w lutym br. osiągnęły przedsiębiorstwa handlowe i niehandlowe była o 11,7% wyższa niż w analogicznym miesiącu ub. roku (wobec wzrostu notowanego w styczniu br. o 7,6% i spadku w lutym ub. roku o 10,2%).

W stosunku do analogicznego miesiąca ub. roku utrzymał się wzrost sprzedaży detalicznej w dominujących w strukturze sprzedaży detalicznej przedsiębiorstwach prowadzących sprzedaż pojazdów samochodowych, motocykli, części (o 34,0%), sprzedaż żywności, napojów i wyrobów tytoniowych (o 9,5%), a także w jednostkach prowadzących sprzedaż paliw stałych, ciekłych i gazowych (na poziomie 7,3%).

Dynamika i struktura (w cenach bieżących) sprzedaży detalicznej kształtowały się następująco:

Wyszczególnienie	II 2014	I-II 2014	
	analogiczny okres roku poprzedniego = 100		w odsetkach
O g ó ł e m ^a	111,7	110,2	100,0
Pojazdy samochodowe, motocykle, części	134,0	126,7	13,9
Paliwa stałe, ciekłe i gazowe.....	107,3	106,8	24,3
Żywność, napoje i wyroby tytoniowe	109,5	108,7	23,2
Pozostała sprzedaż detaliczna w niewyspecjalizowanych sklepach	116,9	117,2	3,8
Farmaceutyki, kosmetyki i sprzęt ortopedyczny	79,4	77,3	3,3
Włókno, odzież, obuwie	151,4	154,1	4,0
Meble, rtv, agd	244,2	249,3	3,7
Prasa, książki, pozostała sprzedaż w wyspecjalizowanych sklepach	118,9	104,5	8,0
Pozostałe	94,2	98,3	15,7

^a Grupowania przedsiębiorstw dokonano na podstawie Polskiej Klasyfikacji Działalności – PKD 2007, zaliczając przedsiębiorstwo do określonej kategorii według przeważającego rodzaju działalności, zgodnie z aktualnym w omawianym okresie stanem organizacyjnym. Odnotowane zmiany (wzrost/spadek) sprzedaży detalicznej w poszczególnych grupach rodzajów działalności przedsiębiorstw mogą zatem również wynikać ze zmiany przeważającego rodzaju działalności przedsiębiorstwa oraz zmian organizacyjnych. Nie ma to wpływu na dynamikę sprzedaży detalicznej ogółem.

W stosunku do poprzedniego miesiąca sprzedaż detaliczna wzrosła o 1,9% (wobec spadku w skali miesiąca notowanego w styczniu br. o 13,9%).

W okresie styczeń-luty br. sprzedaż detaliczna była o 10,2% wyższa niż przed rokiem (wobec spadku w analogicznym okresie ub. roku o 10,0%).

Sprzedaż hurtowa w jednostkach handlowych w lutym br. ukształtowała się na wyższym o 17,4% poziomie niż przed rokiem (wobec wzrostu notowanego w styczniu br. o 52,1% i w lutym ub. roku o 20,5%). W jednostkach hurtowych sprzedaż hurtowa była o 7,8% wyższa niż w analogicznym miesiącu ub. roku.

W relacji do poprzedniego miesiąca zarówno przedsiębiorstwa handlowe, jak i hurtowe notowały spadek sprzedaży hurtowej, odpowiednio o 23,9% i o 0,1%.

WYNIKI FINANSOWE PRZEDSIĘBIORSTW

W 2013 r. wyniki finansowe badanych przedsiębiorstw uległy poprawie w stosunku do uzyskanych w analogicznym okresie ub. roku, Zarówno przychody z całokształtu działalności, jak i koszty ich uzyskania były wyższe niż w roku poprzednim, a szybszy wzrost przychodów niż kosztów skutkowało poprawą wskaźnika poziomu kosztów. Lepiej niż w 2012 r. kształtowały się także pozostałe analizowane wskaźniki ekonomiczno-finansowe.

W 2013 r. **przychody z całokształtu działalności** wzrosły w stosunku do roku poprzedniego o 2,6%, natomiast **koszty ich uzyskania** wzrosły o 1,9%, co znalazło odzwierciedlenie w poprawie wskaźnika poziomu kosztów. Przychody netto ze sprzedaży produktów, towarów i materiałów były o 3,0% wyższe od notowanych w 2012 r., a koszty tej działalności wzrosły o 2,6%. Wzrost przychodów netto ze sprzedaży produktów, towarów i materiałów notowano m.in. w handlu; naprawie pojazdów samochodowych (o 482,8 mln zł, tj. o 15,2%), w przetwórstwie przemysłowym (o 451,5 mln zł, tj. o 2,1%), w transporcie i gospodarce magazynowej (o 53,3 mln zł, tj. o 3,8%) oraz w dostawie wody; gospodarowaniu ściekami i odpadami; rekultywacji (o 26,0 mln zł, tj. o 8,2%). Spadek przychodów netto ze sprzedaży produktów, towarów i materiałów wystąpił m.in. jednostkach prowadzących działalność w zakresie zakwaterowania i gastronomii (o 21,3 mln zł, tj. o 28,0%).

Przychody, koszty oraz wyniki finansowe podmiotów objętych badaniem kształtowały się następująco:

Wyszczególnienie	2012	2013
	I-XII	
	w mln zł	
Przychody z całokształtu działalności	30256,1	31042,6
w tym przychody ze sprzedaży produktów, towarów i materiałów	29377,1	30264,4
Koszty uzyskania przychodów z całokształtu działalności	28908,3	29447,4
w tym koszt własny sprzedanych produktów oraz wartość sprzedanych towarów i materiałów.....	28196,5	28916,0
Wynik na sprzedaży produktów, towarów i materiałów	1180,6	1348,4
Wynik na pozostałej działalności operacyjnej	176,7	262,1
Wynik na operacjach finansowych	-9,5	-15,4
Wynik na działalności gospodarczej.....	1347,8	1595,2
Wynik zdarzeń nadzwyczajnych	-3,6	0,9
Wynik finansowy brutto	1344,2	1596,1
Wynik finansowy netto	1173,2	1401,7
zysk netto	1430,8	1581,3
strata netto.....	257,6	179,5

Wynik finansowy ze sprzedaży produktów, towarów i materiałów był o 14,2% wyższy niż przed rokiem i wyniósł 1348,4 mln zł. Poprawił się także wynik na pozostałej działalności operacyjnej (wzrósł ze 176,7mln zł do 262,1 mln zł). Pogorszeniu uległ natomiast wynik na operacjach finansowych – wyniósł minus 15,4 mln zł (wobec minus 9,5 mln zł w 2012 r.).

W rezultacie, **wynik finansowy na działalności gospodarczej** ukształtował się na poziomie 1595,2 mln zł i był o 18,4% wyższy niż przed rokiem. Po uwzględnieniu wyniku zdarzeń nadzwyczajnych wynik finansowy brutto osiągnął wartość 1596,1 mln zł i był wyższy o 252,0 mln zł (tj. o 18,7%) od uzyskanego w 2012 r. Obciążenia wyniku finansowego brutto podatkiem dochodowym wzrosły w skali roku o 13,7% do 194,4 mln zł. **Wynik finansowy netto** ukształtował się na poziomie 1401,7 mln zł i był wyższy niż w roku poprzednim o 228,5 mln zł (tj. o 19,5%); zysk netto zwiększył się o 10,5% przy spadku straty netto o 30,3%.

W 2013 r. zysk netto wykazało 82,0% badanych przedsiębiorstw wobec 74,6% przed rokiem. Udział przychodów przedsiębiorstw wykazujących zysk netto w ogólnej kwocie przychodów z całokształtu działalności zwiększył się z 87,3% do 90,6%. W przetwórstwie przemysłowym zysk netto odnotowało 78,5% przedsiębiorstw (wobec 73,3% w poprzednim roku), a udział uzyskanych przez nie przychodów w przychodach wszystkich podmiotów tej sekcji stanowił 92,2% (86,8% w 2012 r.).

W badanych przedsiębiorstwach odnotowano poprawę podstawowych **wskaźników ekonomiczno-finansowych**. Bardziej korzystnie niż przed rokiem ukształtował się wskaźnik poziomu kosztów z całokształtu

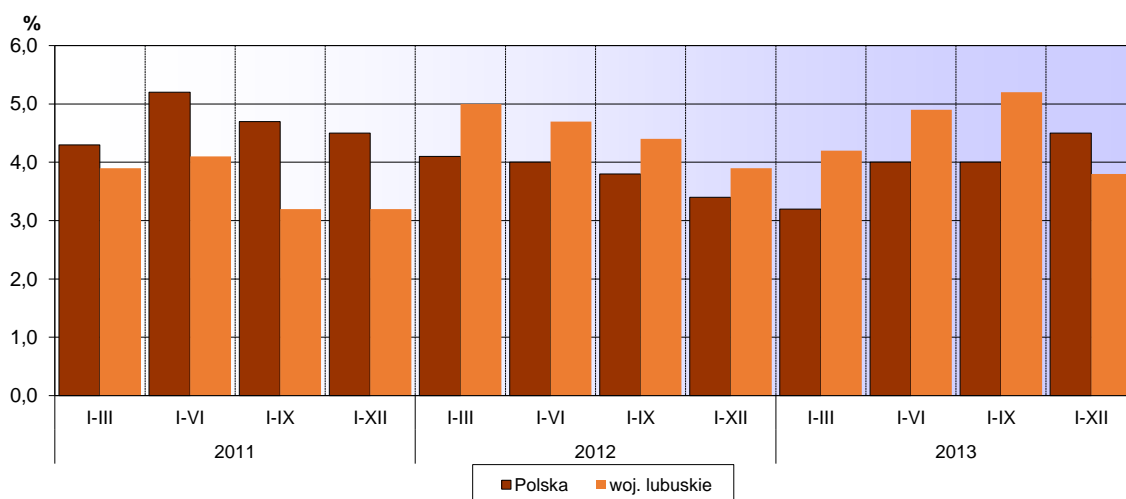
tu działalności, który wyniósł 94,9% (wobec 95,5% w 2012 r.). Poprawie uległy także: wskaźnik rentowności obrotu brutto (z 4,4% do 5,1%), wskaźnik rentowności obrotu netto (z 3,9% do 4,5%) oraz wskaźnik rentowności ze sprzedaży produktów, towarów i materiałów (z 4,0% przed rokiem do 4,5%). Na wyższym poziomie niż w 2012 r. ukształtował się wskaźnik płynności finansowej I stopnia, który wyniósł 35,0% (wobec 25,4% w roku poprzednim) oraz wskaźnik płynności finansowej II stopnia – 109,1% (wobec 98,7%).

Podstawowe wskaźniki ekonomiczno-finansowe podmiotów objętych badaniem kształtowały się następująco:

Wyszczególnienie	2012	2013
	I-XII	
	w %	
Wskaźnik poziomu kosztów	95,5	94,9
Wskaźnik rentowności ze sprzedaży produktów, towarów i materiałów....	4,0	4,5
Wskaźnik rentowności obrotu brutto	4,4	5,1
Wskaźnik rentowności obrotu netto.....	3,9	4,5
Wskaźnik płynności finansowej I stopnia	25,4	35,0
Wskaźnik płynności finansowej II stopnia	98,7	109,1

Poprawę rentowności obrotu netto notowano m.in. w grupie przedsiębiorstw prowadzących działalność w zakresie zakwaterowania i gastronomii (z minus 6,3% do 13,1%), budownictwa (z minus 1,4% do 4,0%), transportu i gospodarki magazynowej (z 1,8% do 2,8%) oraz przetwórstwa przemysłowego (z 4,2% do 5,0%). Spadek rentowności obrotu netto notowano m.in. w przedsiębiorstwach z sekcji handel; naprawa pojazdów samochodowych (z 1,6% w 2012 r. do 0,8%) 1,4%) oraz obsługa rynku nieruchomości (z 3,0% do 2,6%).

WSKAŹNIK RENTOWNOŚCI OBROTU NETTO



Wartość **aktywów obrotowych** badanych przedsiębiorstw na koniec grudnia 2013 r. wyniosła 9068,7 mln zł i była o 9,4% wyższa niż w końcu grudnia 2012 r., przy czym w największym stopniu wzrosły inwestycje krótkoterminowe (o 35,2%). Wyższa niż przed rokiem była także wartość zapasów (o 12,4%) oraz krótkoterminowych rozliczeń międzyokresowych (o 2,0%). Jednocześnie zmniejszyły się należności krótkoterminowe (o 1,1%).

W rzeczowej strukturze aktywów obrotowych zwiększył się udział inwestycji krótkoterminowych (o 4,1 p. proc. do poziomu 21,1%) oraz zapasów (o 0,9 p. proc. do poziomu 32,2%) przy spadku udziału należności krótkoterminowych (o 4,8 p. proc. do poziomu 44,5%) oraz krótkoterminowych rozliczeń międzyokresowych (o 0,2 p. proc. do poziomu 2,2%).

W strukturze zapasów zmniejszył się udział produktów gotowych (z 28,8% do 27,1%) i towarów (z 11,2% do 9,7%), przy wzroście udziału materiałów (z 48,2% do 50,6%) oraz półproduktów i produktów w toku (z 10,4% do 11,2%).

Aktywa obrotowe finansowane były głównie zobowiązaniami krótkoterminowymi — relacja zobowiązań krótkoterminowych do aktywów obrotowych wyniosła 60,1% wobec 67,2% przed rokiem.

Zobowiązania długo- i krótkoterminowe (bez funduszy specjalnych) w końcu 2013 r. wyniosły 7788,4 mln zł i były o 4,6% niższe niż w końcu 2012 r. Zobowiązania długoterminowe badanych przedsiębiorstw stanowiły 30,0% ogółu zobowiązań (wobec 31,8% w końcu grudnia 2012 r.). Ich łączna wartość (2335,7 mln zł) była o 10,0% niższa niż w końcu grudnia 2012 r. Zmniejszyła się także wartość zobowiązań krótkoterminowych ogółem do 5452,7 mln zł, tj. o 2,1% w skali roku, pomimo wzrostu zobowiązań krótkoterminowych z tytułu podatków, ceł, ubezpieczeń i innych świadczeń (8,4%), z tytułu kredytów bankowych i pożyczek (o 3,1%) oraz zobowiązań krótkoterminowych z tytułu dostaw i usług (o 0,7%).

NAKŁADY INWESTYCYJNE

Nakłady inwestycyjne zrealizowane w 2013 r., po spadku w 2012 r., wyraźnie wzrosły. Liczba inwestycji nowo rozpoczętych była niższa niż w roku poprzednim, jednak ich wartość kosztorysowa wrosła.

W 2013 r. **nakłady inwestycyjne** przedsiębiorstw mających siedzibę na terenie województwa lubuskiego wyniosły 1207,8 mln zł i były o 25,0% (w cenach bieżących) wyższe niż w 2012 r. (kiedy notowano spadek nakładów o 12,5%).

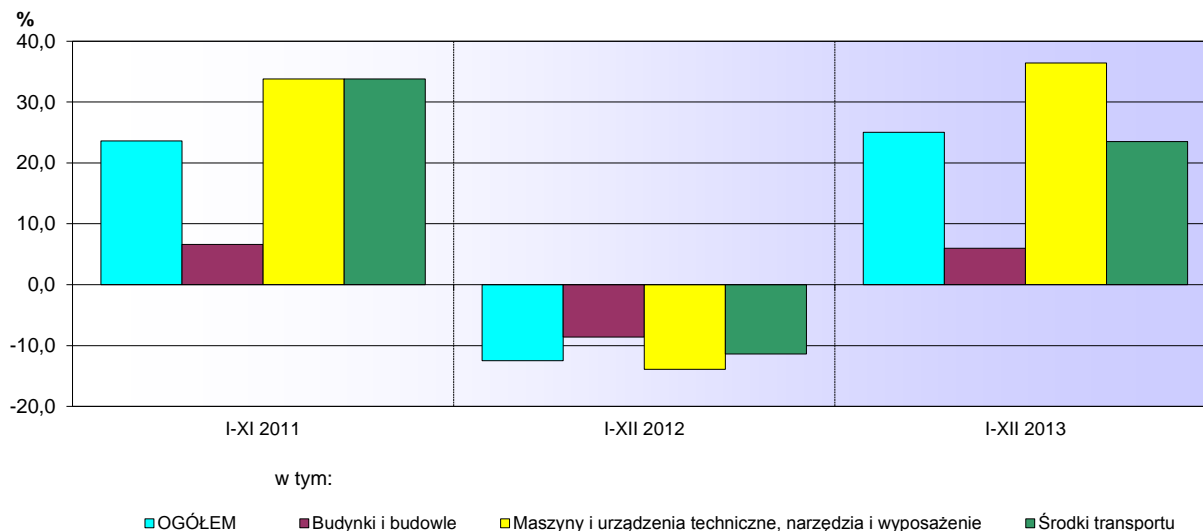
W największym stopniu wzrosły nakłady na zakupy, tj.: na maszyny, urządzenia techniczne i narzędzia (o 36,5%), a ich udział w nakładach ogółem wyniósł 61,8% (tj. o 5,3 p. proc. więcej niż przed rokiem). Nakłady na środki transportu oraz na budynki i budowle były odpowiednio o 23,5% i 6,1% wyższe niż w roku poprzednim, jednak ich udział w ogóle nakładów inwestycyjnych zmniejszył się odpowiednio o 0,2 p. proc. do poziomu 9,4% oraz o 5,1 p. proc. do poziomu 28,6%.

Wzrost nakładów inwestycyjnych, w relacji do 2012 r., odnotowano m.in. w sekcjach: budownictwo (o 113,5%), transport i gospodarka magazynowa (o 73,6%), dostawa wody; gospodarowanie ściekami i odpadami; rekultywacja (o 67,7%), przetwórstwo przemysłowe (o 43,4%). Mniejsze niż przed rokiem nakłady inwestycyjne zrealizowały m.in. przedsiębiorstwa prowadzące działalność w zakresie obsługi rynku nieruchomości (o 15,7%) oraz handlu; naprawy pojazdów samochodowych (o 59,1%).

W strukturze nakładów inwestycyjnych zwiększył się w skali roku udział nakładów poniesionych m.in. przez jednostki m.in. z sekcji: przetwórstwo przemysłowe (z 63,8% do 73,2%), dostawa wody; gospodarowanie ściekami i odpadami; rekultywacja (z 7,9% do 10,6%), transport i gospodarka magazynowa (z 4,0%

do 5,5%). Zmniejszył się natomiast udział nakładów przedsiębiorstw z sekcji: handel; naprawa pojazdów samochodowych (z 10,0% do 3,3%) oraz obsługa rynku nieruchomości (z 2,8% do 1,9%).

NAKLĄDY INWESTYCYJNE (ceny bieżące)
wzrost/spadek w stosunku do roku poprzedniego



W 2013 r. **rozpoczęto 589 inwestycji**, tj. o 10,1% mniej niż w analogicznym okresie ub. roku. Łączna wartość kosztorysowa inwestycji nowo rozpoczętych w wysokości 708,4 mln zł, była jednak o 33,0% wyższa niż w roku poprzednim. Na ulepszenie (tj. przebudowę, rozbudowę, rekonstrukcję lub modernizację) istniejących środków trwałych przypadało 17,6% wartości kosztorysowej wszystkich inwestycji rozpoczętych (w 2012 r. – 22,2%). Wzrost wartości kosztorysowej inwestycji nowo rozpoczętych obserwowano w przedsiębiorstwach prowadzących działalność m.in. w zakresie handlu; naprawy pojazdów samochodowych (o 91,1%), przetwórstwa przemysłowego (o 56,4%). Głęboki spadek wartości kosztorysowej inwestycji nowo rozpoczętych zaznaczył się w transporcie i gospodarce magazynowej (o 97,7%).

WYBRANE DANE O WOJEWÓDZTWIE LUBUSKIM

WYSZCZEGÓLNIENIE		I	II	III	IV	V	VI	VII	VIII	IX	X	XI	XII
Przeciętne zatrudnienie w sektorze przedsiębiorstw ^a 2013		115,8	115,0	114,4	114,2	114,3	114,3	114,7	114,8	115,0	115,1	114,8	114,7
(w tys. osób) 2014		115,7	115,9										
poprzedni miesiąc = 100..... 2013		99,9	99,3	99,5	99,8	100,1	100,0	100,3	100,1	100,2	100,1	99,7	99,9
2014		100,9	100,2										
analogiczny miesiąc poprzedniego roku = 100 2013		97,5	97,0	97,0	97,0	97,2	97,3	97,9	98,2	98,7	99,1	98,8	98,9
2014		99,9	100,8										60,6
Bezrobotni zarejestrowani – stan w końcu okresu 2013		66,2	66,6	65,3	62,9	60,2	58,5	57,9	58,3	58,0	57,0	58,2	59,8
(w tys. osób) 2014		63,5	62,6										
Stopa bezrobocia ^b – stan w końcu okresu 2013		17,1	17,2	16,9	16,4	15,8	15,4	15,3	15,4	15,3	15,1	15,3	15,7
(w %) 2014		16,5	16,3										
Oferty pracy (w ciągu miesiąca)..... 2013		2452	2949	3163	3193	2512	2885	2770	2965	3354	2593	1808	1613
2014		2806	3173										
Liczba bezrobotnych na 1 ofertę pracy – stan 2013		54	42										
końcu okresu 2014		29	32										
Przeciętne miesięczne wynagrodzenia brutto 2013		3070,11	3030,57	3110,73	3141,29	3086,31	3132,95	3195,83	3185,19	3158,66	3164,71	3175,59	3496,10
w sektorze przedsiębiorstw ^c (w zł) 2014		3162,26	3169,67										
poprzedni miesiąc = 100..... 2013		91,4	98,7	102,6	101,0	98,2	101,5	102,0	99,7	99,2	100,2	100,3	110,1
2014		90,5	100,2										
analogiczny miesiąc poprzedniego roku = 100 2013		103,6	102,7	101,1	103,7	101,9	102,0	104,8	103,8	103,0	99,1	102,6	104,1
2014		103,0	104,6										
Wskaźnik cen													
towarów i usług konsumpcyjnych:													
analogiczny okres poprzedniego roku = 100..... 2013		.	.	101,6	.	.	100,9	.	.	101,5	.	.	101,3
2014		.	.										

^a W przedsiębiorstwach, w których liczba pracujących przekracza 9 osób. ^b Udział zarejestrowanych bezrobotnych w cywilnej ludności aktywnej zawodowo, szacowanej na koniec każdego miesiąca. ^c W kwartale.

WYBRANE DANE O WOJEWÓDZTWIE LUBUSKIM (cd.)

WYSZCZEGÓLNIENIE	I	II	III	IV	V	VI	VII	VIII	IX	X	XI	XII
Wskaźnik cen (dok.)												
skupu ziarna zbóż:												
poprzedni miesiąc = 100..... 2013	101,8	101,1	94,0	105,0	100,8	99,0	76,6	93,7	99,9	106,7	103,8	103,7
2014	100,0	105,0										
analogiczny miesiąc poprzedniego roku = 100 2013	117,1	116,3	105,1	107,3	99,2	93,2	78,3	72,5	69,5	73,6	75,6	78,9
2014	77,5	80,5										
skupu żywca rzeźnego wołowego (bez cieląt):												
poprzedni miesiąc = 100..... 2013	96,1	103,0	98,6	98,2	93,6	104,9	93,1	102,3	103,0	102,1	93,0	98,7
2014	96,4	103,6										
analogiczny miesiąc poprzedniego roku = 100 2013	102,7	108,1	105,8	105,6	95,1	104,0	88,8	93,9	99,5	99,5	91,4	86,4
2014	86,7	87,2										
skupu żywca rzeźnego wieprzowego:												
poprzedni miesiąc = 100..... 2013	99,2	100,9	117,8	93,9	94,9	111,1	103,1	102,2	100,0	94,8	93,1	95,5
2014	96,7	90,4										
analogiczny miesiąc poprzedniego roku = 100 2013	100,0	95,5	118,0	100,3	105,7	111,7	115,7	115,1	110,3	104,7	103,4	103,8
2014	101,1	90,6										
Relacje cen skupu ^a żywca wieprzowego do cen targowiskowych żyta	2013	6,1	6,1	7,2	6,8	6,4	7,2	7,5	7,6	7,0	7,6	7,0
2014	6,9	6,0										
Produkcja sprzedana przemysłu ^b (w cenach stałych):												
poprzedni miesiąc = 100..... 2013	122,3	96,5	112,7	104,2	95,0	99,6	95,0	99,1	117,6	103,8	89,0	82,5
2014	130,0*	98,6										
analogiczny miesiąc poprzedniego roku = 100 2013	94,7	92,6	93,6	98,9	92,7	100,1	96,3	90,0	105,8	100,8	98,8	110,5
2014	117,5*	120,0										
Produkcja budowlano-montażowa ^b (w cenach bieżących):												
poprzedni miesiąc = 100..... 2013	31,8	108,4	135,1	99,2	120,2	131,4	76,9	130,7	131,9	92,3	109,7	104,3
2014	29,3	115,9										
analogiczny miesiąc poprzedniego roku = 100 2013	95,6	87,2	89,4	98,2	90,0	115,2	68,3	98,1	147,2	120,1	115,5	102,0
2014	93,9	100,5										

^a Ceny bieżące bez VAT. ^b W przedsiębiorstwach, w których liczba pracujących przekracza 9 osób.

WYBRANE DANE O WOJEWÓDZTWIE LUBUSKIM (dok.)

WYSZCZEGÓLNIENIE	I	II	III	IV	V	VI	VII	VIII	IX	X	XI	XII
Mieszkania oddane do użytkowania (od początku roku) 2013	524	693	914	1105	1310	1565	1837	2029	2239	2607	2884	3172
2014	434	596										
analogiczny okres poprzedniego roku = 100..... 2013	182,6	110,9	97,0	97,8	91,9	98,1	96,9	99,0	99,0	104,7	104,7	104,8
2014	82,8	86,0										
Sprzedaż detaliczna towarów ^a (w cenach bieżących):												
poprzedni miesiąc = 100..... 2013	90,1	98,2	105,8	93,3	89,9	104,1	112,3	100,1	98,6	104,5	91,5	112,8
2014	86,1	101,9										
analogiczny miesiąc poprzedniego roku = 100 2013	93,8	89,8	82,0	87,8	97,3	92,3	104,7	101,5	98,9	107,6	102,1	112,5
2014	107,6	111,7										
Wskaźnik rentowności obrotu w przedsiębiorstwach ^b												
brutto ^c (w %) 2013	.	.	4,6	.	.	5,4	.	.	5,9	.	.	5,1
2014	.	.										
netto ^d (w %) 2013	.	.	4,2	.	.	4,9	.	.	5,2	.	.	4,5
2014	.	.										
Nakłady inwestycyjne ^b (w mln zł; ceny bieżące) 2013	.	.	164,4	.	.	425,6	.	.	817,1	.	.	1207,8
2014	.	.										
analogiczny okres poprzedniego roku = 100 (ceny bieżące)..... 2013	.	.	69,8	.	.	98,2	.	.	121,0	.	.	125,0
2014	.	.										
Podmioty gospodarki narodowej ^e w rejestrze REGON 2013	107566	107713	107938	108169	108462	108753	108970	109262	109525	109589	109794	109840
(stan w końcu okresu)	2014	109691	109911									
w tym spółki handlowe 2013	8348	8395	8423	8507	8583	8618	8688	8726	8781	8844	8906	8940
2014	8978	9017										
w tym z udziałem kapitału zagranicznego 2013	2751	2757	2759	2769	2761	2763	2771	2775	2777	2779	2780	2778
2014	2787	2790										

^a W przedsiębiorstwach, w których liczba pracujących przekracza 9 osób. ^b W przedsiębiorstwach, w których liczba pracujących przekracza 49 osób; dane są prezentowane narastająco. ^c Relacja wyniku finansowego brutto do przychodów z całokształtu działalności. ^d Relacja wyniku finansowego netto do przychodów z całokształtu działalności. ^e Bez osób prowadzących gospodarstwa indywidualne w rolnictwie; stan w końcu okresu.

U w a g a. Znak „*” oznacza, że dane zostały zmienione w stosunku do już opublikowanych.