



Urząd Statystyczny w Zielonej Górze  
65-954 Zielona Góra, ul. Spokojna 1  
www.stat.gov.pl/zg  
tel. 68 32 23 112, fax 68 32 536 79



# Stan i ruch naturalny ludności w województwie lubuskim w 2012 r.



Lubuski Ośrodek Badań Regionalnych  
Kierownik - tel. 68 3223 192,  
Informatorium statystyczne - 68 3223 119, 68 3223 128, 68 3223 147  
Analizy statystyczne - tel. 68 3223 193, 68 3223 166  
Skład i opracowanie graficzne - tel. 68 3223 190

## UWAGI OGÓLNE

Dane o liczbie ludności obejmują ludność faktycznie zamieszkałą w poszczególnych jednostkach podziału administracyjnego, według stanu w dniu 31 XII 2012 r.

Dane te opracowano na podstawie bilansów stanu i struktury ludności faktycznie zamieszkałej na terenie gminy, w oparciu o wyniki Narodowego Spisu Powszechnego Ludności i Mieszkań z 31 III 2011 r. przy uwzględnieniu:

- zmian spowodowanych ruchem naturalnym (urodzenia, zgony) i migracjami ludności (zameldowania i wymeldowania na pobyt stały z innych gmin i z zagranicy), a także przesunięciami adresowymi ludności z tytułu zmian administracyjnych,
- różnicy między liczbą osób zameldowanych na pobyt czasowy ponad 3 miesiące na terenie gminy, a liczbą osób czasowo nieobecnych, uzyskiwanej z cyklicznie prowadzonych badań.

Do ludności faktycznie zamieszkałej w danej jednostce podziału terytorialnego kraju zalicza się ludność zameldowaną na pobyt stały i faktycznie tam zamieszkałą oraz ludność przebywającą tam czasowo (zameldowaną na pobyt czasowy ponad 3 miesiące).

Ludność zameldowana na pobyt stały w danej jednostce podziału terytorialnego, ale faktycznie przebywająca w innej jednostce (zameldowana w niej na pobyt czasowy ponad 3 miesiące) ujmowana jest jako ludność faktycznie zamieszkała w tej jednostce podziału terytorialnego, w której jest zameldowana na pobyt czasowy.

Dane dotyczące ruchu naturalnego ludności w przekroju terytorialnym ujmują:

- małżeństwa - według miejsca zameldowania męża przed ślubem,
- urodzenia - według miejsca zameldowania matki noworodka,
- zgony - według miejsca zameldowania osoby zmarłej.

Przyrost naturalny ludności stanowi różnicę między liczbą urodzeń żywych i zgonów w danym okresie.

Współczynniki dotyczące ruchu naturalnego ludności obliczono jako iloraz liczby faktów określonego rodzaju i liczby ludności (według stanu w dniu 30 VI): do 2009 r. – zameldowanej na pobyt stały, od 2010 r. – faktycznie zamieszkałej.

W końcu grudnia 2012 r. województwo lubuskie liczyło 1023,3 tys. osób. Mimo spadku, w ujęciu rocznym, urodzeń żywych (o 0,5%) oraz zgonów (o 0,4%) przyrost naturalny był dodatni (0,8 tys.) i rekompensował ujemne saldo migracji na pobyt stały (minus 0,6 tys.). Na przestrzeni roku zmniejszyła się z 3,2 do 2,2 p. proc. różnica między odsetkiem ludności w wieku przedprodukcyjnym (18,6%) i poprodukcyjnym (16,4%). Wzrosła do 38,2 lat (z 37,8 lat w 2011 r.) mediana wieku mieszkańców. Przeciętne trwanie życia w 2012 r. dla kobiet wyniosło 80,3 lat, a dla mężczyzn – 72,3 lat.

Według stanu w dniu 31 grudnia 2012 r. województwo lubuskie zamieszkiwało 1023,3 tys.<sup>1</sup> osób, tj. o 159 więcej niż przed rokiem. Mieszkańcy województwa stanowili 2,7% ogółu ludności Polski, zajmując tym samym 15 lokatę w kraju. W miastach mieszkało 647,6 tys. osób, tj. 63,3% ogólnej liczby ludności w województwie (w kraju – 60,6%).

W 2012 r. w województwie było 524,9 tys. kobiet i 498,4 tys. mężczyzn; kobiety stanowiły 51,3% ogółu ludności (podobnie jak przed rokiem). Współczynnik feminizacji wynosił 105, co oznacza, że na 100 mężczyzn przypadało 105 kobiet.

#### Ludność (na podstawie bilansów ludności)

Stan w dniu 31 XII

WYSZCZEGÓLNIENIE	2011	2012	2011-2012	
			w liczbach bezwzględnych	2011=100
<b>O G Ó Ł E M</b> .....	<b>1023158</b>	<b>1023317</b>	<b>159</b>	<b>100,0</b>
mężczyźni .....	498337	498430	93	100,0
kobiety .....	524821	524887	66	100,0
Miasta .....	648692	647594	-1098	99,8
Wieś .....	374466	375723	1257	100,3

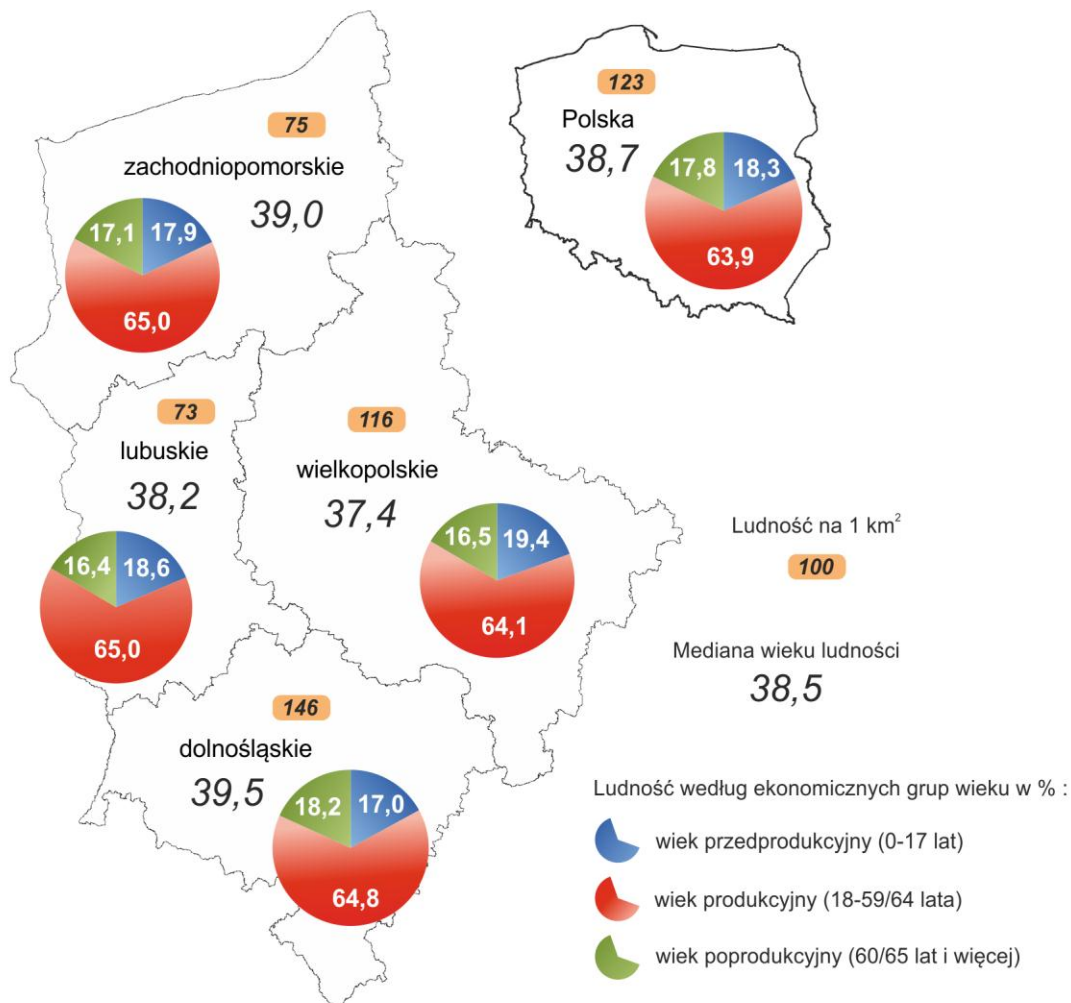
Średnia gęstość zaludnienia (liczba osób przypadająca na 1 km<sup>2</sup>) w 2012 r. w województwie wynosiła 73 osoby/km<sup>2</sup>, zaś w Polsce – 123 osoby/km<sup>2</sup>. Wskaźnik ten wykazywał znaczne zróżnicowanie przestrzenne na terenie województwa: najwyższy odnotowano w powiecie nowosolskim (114), najniższy – w powiecie sulęcińskim (30).

Najwięcej ludności mieszkało w miastach na prawach powiatu: Gorzów Wlkp. – 124,6 tys. (12,2% ogółu ludności województwa) i Zielona Góra – 119,0 tys. (11,6%). Z powiatów ziemskich najwięcej ludności liczył powiat żarski – 99,4 tys. mieszkańców, co stanowiło 9,7% ogółu ludności województwa, natomiast najmniej liczne powiaty to sulęciński – 35,8 tys. (3,5%) oraz wschowski – 39,4 tys. (3,9%).

<sup>1</sup> Wyniki spisu z dnia 31.03.2011 r. wykazały liczbę ludności większą o 11,8 tys. (1,2%) w stosunku do bilansów prowadzonych w latach 2002-2010 na bazie NSP'2002. Różnica ta dotyczyła zarówno miast, gdzie odnotowano wzrost o 1,2 %, tj. o 7,6 tys. osób, jak i terenów wiejskich – więcej o 4,2 tys. (1,1%).

Rezultatem przemian demograficznych, przede wszystkim głębokiej depresji urodzeniowej z lat 90-tych oraz z początku tego stulecia, jest gwałtowne zmniejszenie się liczby dzieci i młodzieży (0-17 lat) oraz wzrost liczby osób starszych. W końcu 2012 r. udział dzieci i młodzieży w ogólnej liczbie ludności województwa wynosił 18,6% (w 2000 r. – 25,5%), a osób starszych w wieku 65 lat i więcej – 12,7% (w 2000 r. – 10,9%).

### Województwo lubuskie na tle województw Polski Zachodniej w 2012 r.



Województwo lubuskie na tle kraju wyróżnia młodsza struktura wieku ludności. Udział osób w wieku przedprodukcyjnym w 2012 r. wyniósł 18,6%, osoby w wieku produkcyjnym stanowiły 65,0%, a w wieku poprodukcyjnym – 16,4%; w kraju – odpowiednio 18,3%, 63,9% i 17,8%. Współczynnik obciążenia demograficznego, określający liczbę osób w wieku przedprodukcyjnym i poprodukcyjnym przypadających na 100 osób w wieku produkcyjnym, wyniósł 54 i był niższy niż przeciętnie w kraju (57).

**Ludność według ekonomicznych grup wieku**

Stan w dniu 31 XII

WYSZCZEGÓLNIENIE	2011	2012	2011=100
w liczbach bezwzględnych			
Ogółem .....	1023158	1023317	100,0
Wiek przedprodukcyjny (0-17 lat) .....	192884	190628	98,8
Wiek produkcyjny (18-59/64) .....	669142	664362	99,3
Wiek poprodukcyjny (60/65 lat i więcej) .....	161132	168327	104,5
w %			
Ogółem .....	100,0	100,0	x
Wiek przedprodukcyjny (0-17 lat) .....	18,9	18,6	-0,3
Wiek produkcyjny (18-59/64) .....	65,4	65,0	-0,4
Wiek poprodukcyjny (60/65 lat i więcej) .....	15,7	16,4	0,7

Analiza struktury ludności według ekonomicznych grup wieku w 2012 r. wykazała w ujęciu rocznym spadek (o 0,4 p. proc. do 65,0%) odsetka osób w wieku produkcyjnym (podobnie jak przed rokiem). W ogólnej liczbie ludności zmniejszył się (o 0,3 p. proc. do 18,6%) także odsetek osób w wieku przedprodukcyjnym, zwiększył się (o 0,7 p. proc. do 16,4%) natomiast odsetek osób w wieku poprodukcyjnym. Zmiany w strukturze wieku ludności świadczą o postępującym procesie starzenia się mieszkańców. Fakt ten potwierdza zwiększanie się wieku środkowego ludności. W 2012 r. mediana wieku (wiek środkowy) mieszkańców województwa wyznaczająca granicę wieku, którą połowa ludności już przekroczyła, a druga połowa jeszcze nie osiągnęła, zwiększyła się do 38,2 lat (z 37,8 lat w 2011 r.).

Pozytywnym zjawiskiem obserwowanym od kilkunastu lat w województwie lubuskim jest stały wzrost liczby osób legitymujących się wykształceniem ponadpodstawowym, w tym wyższym. Według danych Narodowego Spisu Powszechnego w 2011 r. ok. 128 tys. osób w województwie miało ukończone studia wyższe, tj. 14,4% ogółu ludności (według danych NSP w 2002 r. – 8,2%).

W 2012 r. zawarto 5,4 tys. nowych **związków małżeńskich**, tj. o 0,2 tys. (4,5%) więcej niż rok wcześniej. Po spadku w latach 2009-2011, liczba nowo zawieranych małżeństw nieco zwiększyła się w ujęciu rocznym. W 2012 r. współczynnik małżeństw (w przeliczeniu na 1000 ludności) zwiększył się do poziomu 5,3‰ (z 5,1‰ w 2011 r.). Częstość zawierania związków małżeńskich na wsi (5,4‰) była nieznacznie wyższa niż w miastach (5,3‰).

W przekroju powiatów najwyższy współczynnik natężenia małżeństw odnotowano (podobnie jak przed rokiem) w powiecie wschowskim (6,4‰), a najniższy w powiatach świebodzińskim (4,9‰) i słubickim (4,8‰).

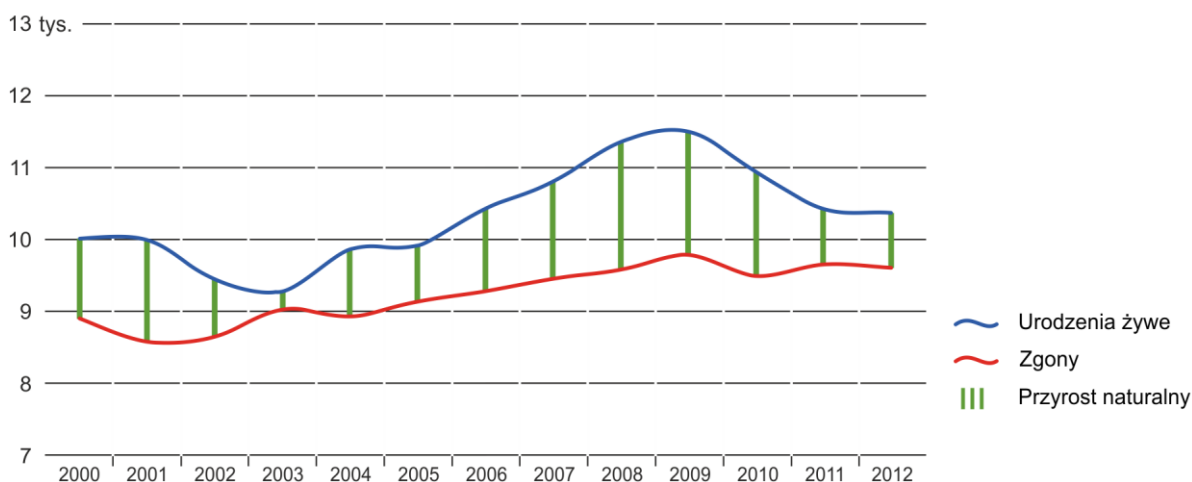


Małżeństwa wyznaniowe (tj. zawarte w kościołach i jednocześnie zarejestrowane w urzędach stanu cywilnego) stanowiły w 2012 r. 53,0% zawieranych prawnie związków (na wsi – 57,0% wszystkich związków). Wśród nowo zawartych związków 79,1% stanowią małżeństwa pierwsze, tj. panien z kawalerami (na wsi – 82,3%).

W 2012 r. rozwiodło się 2,0 tys. par małżeńskich, tj. o 0,1 tys. (4,6%) mniej niż w 2011 r. Współczynnik rozwodów (w przeliczeniu na 1000 ludności) nieznacznie się zmniejszył (o 0,1 pkt.) i wyniósł 2,0‰. W miastach intensywność rozwodów jest 2-krotnie wyższa niż na wsi, współczynnik rozwodów wynosi odpowiednio 2,4‰ i 1,2‰.

W 2012 r. w województwie lubuskim zarejestrowano 10,4 tys. **urodzeń żywych**, tj. o 54 (o 0,5%) mniej w porównaniu z poprzednim rokiem. Spadek liczby urodzeń żywych obserwowany jest od roku 2010 (do roku 2012 – o 5,2%). Po rekordowo małej liczbie urodzeń w 2003 r. (9,3 tys.), w latach 2004-2009 liczba urodzeń wzrosła – do 11,5 tys. w 2009 r. Współczynnik urodzeń (w przeliczeniu na 1000 ludności) zmniejszył się w 2012 r. do poziomu 10,1‰ (z 10,2‰ w 2011 r.) i był nieco wyższy od średniej krajowej (10,0‰). Natężenie urodzeń na wsi wyniosło 10,7‰, a w miastach – 9,8‰.

### Ruch naturalny ludności w województwie lubuskim



W przekroju powiatów najwyższy współczynnik urodzeń żywych odnotowano w powiecie wschowskim (11,2‰), a najniższy w powiecie krośnieńskim i Zielonej Górze (po 9,4‰).

Blisko 38,5% ogółu urodzeń żywych pochodziło ze związków pozamałżeńskich (w kraju – 22,3%).

W 2012 r. w województwie lubuskim **zmarło** 9,6 tys. osób, tj. o 41 (0,4%) mniej niż w 2011 r. Współczynnik umieralności pozostał na poziomie sprzed roku i wyniósł 9,4‰. Umieralność na wsi i w miastach jest podobna. W ogólnej liczbie osób zmarłych 53% stanowili mężczyźni (podobnie jak przed rokiem). W ciągu ostatnich kilku lat natężenie zgonów w województwie lubuskim nie zmienia się istotnie, co może oznaczać, że poziom umieralności stabilizuje się.

Najwyższy współczynnik umieralności wystąpił w powiatach żagańskim i krośnieńskim (po 10,0‰), najniższy w powiecie wschowskim (8,1‰).

Głównymi przyczynami zgonów w województwie są choroby układu krążenia i choroby nowotworowe. Stanowią one niemal 70% wszystkich zgonów. Trzecią grupą przyczyn są urazy i zatrucia (ponad 6% wszystkich zgonów). W 2011 r. wskaźnik umieralności z powodu chorób układu krążenia, w przeliczeniu na 100 tys. ludności, wyniósł 405 (w kraju – 441), z powodu chorób nowotworowych – 247 (w kraju – 249).

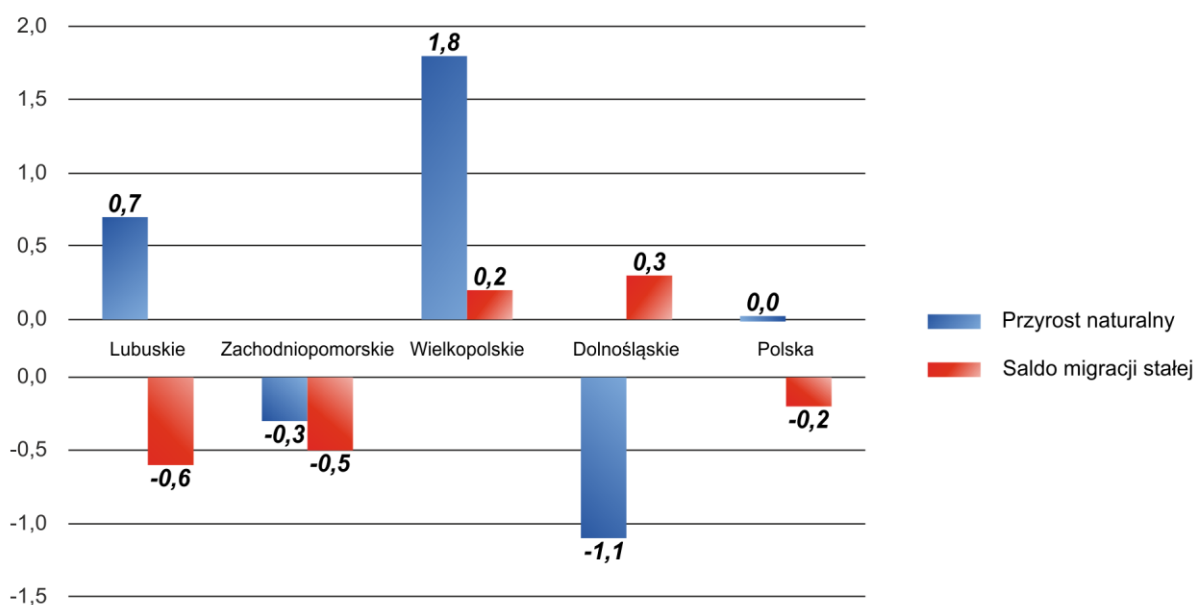
W 2012 r. zarejestrowano 62 zgony niemowląt (dzieci w wieku poniżej 1 roku życia), tj. o 4 więcej niż przed rokiem. Współczynnik wyrażający liczbę zgonów niemowląt na 1000 urodzeń żywych wyniósł 6,0 (w 2011 r. – 5,6).

Obserwowana w latach 90-tych stała poprawa sytuacji w zakresie umieralności w pozytywny sposób wpływa na długość trwania życia mieszkańców. Przewiduje się, że przy niezmiennych warunkach wymierania populacji – zgodnych z obserwowanymi w 2012 r. – urodzeni w 2012 r. chłopcy osiągną średnio wiek 72,3 lat, dziewczynki – 80,3 lat, tj. odpowiednio o 0,8 i 0,4 lat więcej niż przed rokiem.

W województwie lubuskim od lat odnotowuje się dodatni **przyrost naturalny**, przy czym nadwyżka liczby urodzeń żywych nad liczbą zgonów w ostatnich dwóch latach znacznie się zmniejszyła. W 2012 r. różnica między liczbą urodzeń żywych i zgonów ukształtowała się na poziomie 760, w 2011 r. wynosiła 773, podczas gdy w 2010 r. – 1451. Współczynnik przyrostu naturalnego (w przeliczeniu na 1000 ludności) wyniósł 0,7‰ i był nieznacznie niższy niż w poprzednim roku (0,8‰), oraz niemal dwukrotnie niższy niż w 2010 r. (1,4‰). Współczynnik przyrostu naturalnego był zdecydowanie wyższy na wsi – w 2012 r. wyniósł 1,3‰, podczas gdy w miastach ukształtował się na poziomie 0,4‰.

Najwyższy współczynnik przyrostu naturalnego wystąpił w powiatach wschowskim (3,1‰) i gorzowskim (2,6‰), najniższy w powiecie krośnieńskim (minus 0,5‰).

**Przyrost naturalny i saldo migracji ogólnej na pobyt stały na 1000 ludności na tle województw Polski Zachodniej w 2012 r.**



W 2012 r., podobnie jak w 2011 r., **saldo migracji ogólnej** ludności na pobyt stały w województwie lubuskim było ujemne. Oznacza to, że liczba osób wymeldowanych z pobytu stałego w analizowanych latach była wyższa niż liczba osób zameldowanych na pobyt stały (w 2012 r. – o 622 osoby, w 2011 r. – o 830 osób). Współczynnik migracji stałej wyniósł minus 0,6‰, co oznacza, że przeciętnie – na każde 10 tys. mieszkańców – województwo opuściło 6 osób.

W latach 2011-2012 zarówno w skali kraju, jak i województwa lubuskiego liczba osób, które wymeldowały się z pobytu stałego w związku z wyjazdem poza granice kraju była wyższa niż liczba osób powracających z zagranicy i meldujących się na pobyt stały, co oznacza, że saldo migracji zagranicznych było ujemne. W 2012 r. w województwie lubuskim saldo migracji zagranicznych, w przeliczeniu na 1000 ludności, wyniosło minus 0,2 i było na poziomie średniej krajowej. Najwięcej osób wyemigrowało do Niemiec (44,8% ogólnej liczby emigrantów) i Wielkiej Brytanii (21,2%).

W przekroju terytorialnym, w wyniku migracji na pobyt stały, największy ubytek ludności (w przeliczeniu na 1000 mieszkańców) wystąpił w powiecie sulęcińskim (minus 3,8), natomiast największy przyrost ludności odnotowano (podobnie jak w poprzednim roku) w powiatach gorzowskim (6,8) i zielonogórskim (5,4).

W 2012 r. największą wymianę migracyjną województwo lubuskie zrealizowało z województwem wielkopolskim, mazowieckim oraz zachodniopomorskim, z którym saldo wymiany było dodatnie. Największa liczba osób (ok. 0,4 tys.) na stałe wyjechała do województwa wielkopolskiego (podobnie jak przed rokiem).



**TABL. 1. STAN I RUCH NATURALNY LUDNOŚCI W 2012 R.**

WYSZCZEGÓLNIENIE	Ludność ogółem (stan w dniu 31 XII)	W tym kobiety	Małżeństwa	Urodzenia żywe	Zgony	Przyrost naturalny	Małżeństwa	Urodzenia żywe	Zgony	Przyrost naturalny
	w liczbach bezwzględnych						na 1000 ludności			
<b>WOJEWÓDZTWO</b> .....	<b>1023317</b>	<b>524887</b>	<b>5435</b>	<b>10367</b>	<b>9607</b>	<b>760</b>	<b>5,31</b>	<b>10,13</b>	<b>9,39</b>	<b>0,74</b>
<b>Podregion gorzowski</b> .....	<b>387265</b>	<b>197983</b>	<b>2053</b>	<b>4005</b>	<b>3590</b>	<b>415</b>	<b>5,30</b>	<b>10,35</b>	<b>9,28</b>	<b>1,07</b>
Powiaty:										
GORZOWSKI .....	<b>70010</b>	<b>35321</b>	<b>410</b>	<b>758</b>	<b>576</b>	<b>182</b>	<b>5,88</b>	<b>10,87</b>	<b>8,26</b>	<b>2,61</b>
Gmina miejska										
Kostrzyn nad Odrą .....	18125	9178	112	204	148	56	6,17	11,24	8,16	3,09
Gmina miejsko-wiejska										
Witnica .....	13097	6691	66	158	118	40	5,05	12,08	9,02	3,06
w tym miasto .....	7000	3586	39	79	65	14	5,59	11,32	9,31	2,01
Gminy wiejskie:										
Bogdaniec .....	7121	3622	38	73	56	17	5,35	10,28	7,89	2,40
Deszczno .....	8867	4432	56	99	60	39	6,42	11,35	6,88	4,47
Kłodawa .....	7879	3972	48	72	51	21	6,18	9,27	6,56	2,70
Lubiszyn .....	6902	3414	42	68	72	-4	6,06	9,81	10,39	-0,58
Santok .....	8019	4012	48	84	71	13	6,02	10,53	8,90	1,63
<b>MIĘDZYRZECKI</b> .....	<b>58849</b>	<b>29770</b>	<b>306</b>	<b>598</b>	<b>549</b>	<b>49</b>	<b>5,21</b>	<b>10,18</b>	<b>9,34</b>	<b>0,83</b>
Gminy miejsko-wiejskie:										
Międzyrzecz .....	25175	12857	155	243	234	9	6,16	9,66	9,30	0,36
w tym miasto .....	18610	9599	122	177	192	-15	6,55	9,50	10,31	-0,81
Skwierzyna .....	12601	6480	48	125	99	26	3,81	9,92	7,86	2,06
w tym miasto .....	9941	5151	37	100	76	24	3,73	10,08	7,66	2,42
Trzciel .....	6558	3250	39	62	59	3	5,99	9,52	9,06	0,46
w tym miasto .....	2476	1246	21	29	22	7	8,54	11,79	8,95	2,85
Gminy wiejskie:										
Bledzew .....	4573	2272	16	51	63	-12	3,49	11,11	13,73	-2,61
Przytoczna .....	5719	2752	33	71	56	15	5,85	12,59	9,93	2,66
Pszczew .....	4223	2159	15	46	38	8	3,52	10,81	8,93	1,88
<b>SŁUBICKI</b> .....	<b>47329</b>	<b>24058</b>	<b>230</b>	<b>497</b>	<b>455</b>	<b>42</b>	<b>4,84</b>	<b>10,46</b>	<b>9,58</b>	<b>0,88</b>
Gminy miejsko-wiejskie:										
Cybinka .....	6725	3321	30	59	86	-27	4,44	8,73	12,72	-3,99
w tym miasto .....	2834	1427	13	26	33	-7	4,58	9,17	11,64	-2,47
Ośno Lubuskie .....	6488	3285	36	75	71	4	5,51	11,49	10,88	0,61
w tym miasto .....	3880	2018	22	43	38	5	5,64	11,01	9,73	1,28
Rzepin .....	9975	5024	56	98	93	5	5,62	9,83	9,33	0,50
w tym miasto .....	6706	3428	39	60	61	-1	5,83	8,96	9,11	-0,15
Słubice .....	19883	10310	87	217	160	57	4,35	10,85	8,00	2,85
w tym miasto .....	16902	8826	75	179	134	45	4,40	10,51	7,86	2,64
Gmina wiejska										
Górzycza .....	4258	2118	21	48	45	3	4,93	11,26	10,56	0,70
<b>STRZELECKO-DREZDENECKI</b> .....	<b>50664</b>	<b>25662</b>	<b>274</b>	<b>537</b>	<b>503</b>	<b>34</b>	<b>5,41</b>	<b>10,60</b>	<b>9,92</b>	<b>0,67</b>
Gminy miejsko-wiejskie:										
Dobiegniew .....	6857	3447	32	59	87	-28	4,68	8,62	12,72	-4,09
w tym miasto .....	3204	1641	13	27	44	-17	4,07	8,45	13,77	-5,32
Drezdenko .....	17637	8917	77	217	162	55	4,36	12,29	9,18	3,12
w tym miasto .....	10491	5404	43	125	99	26	4,07	11,84	9,38	2,46
Strzelce Krajeńskie .....	17495	8944	108	174	176	-2	6,16	9,93	10,05	-0,11
w tym miasto .....	10204	5321	64	96	86	10	6,25	9,37	8,40	0,98
Gminy wiejskie:										
Stare Kurowo .....	4196	2105	25	38	43	-5	5,92	9,00	10,18	-1,18
Zwierzyn .....	4479	2249	32	49	35	14	7,19	11,02	7,87	3,15

TABL. 1. STAN I RUCH NATURALNY LUDNOŚCI W 2012 R. (cd.)

WYSZCZEGÓLNIENIE	Ludność ogółem (stan w dniu 31 XII)	W tym kobiety	Małżeństwa	Urodzenia żywe	Zgony	Przyrost naturalny	Małżeństwa	Urodzenia żywe	Zgony	Przyrost naturalny
	w liczbach bezwzględnych						na 1000 ludności			
<b>SULECIŃSKI</b> .....	<b>35804</b>	<b>17944</b>	<b>205</b>	<b>365</b>	<b>345</b>	<b>20</b>	<b>5,71</b>	<b>10,17</b>	<b>9,62</b>	<b>0,56</b>
Gminy miejsko-wiejskie:										
Lubniewice .....	3172	1600	21	36	23	13	6,67	11,44	7,31	4,13
w tym miasto .....	2064	1057	12	24	9	15	5,90	11,81	4,43	7,38
Sulęcín .....	16150	8171	83	150	168	-18	5,11	9,24	10,35	-1,11
w tym miasto .....	10277	5306	52	91	99	-8	5,07	8,87	9,65	-0,78
Torzým .....	6969	3499	43	80	60	20	6,17	11,48	8,61	2,87
w tym miasto .....	2592	1346	14	25	13	12	5,52	9,85	5,12	4,73
Gminy wiejskie:										
Krzeszyce .....	4687	2286	33	45	42	3	7,02	9,57	8,93	0,64
Słońsk .....	4826	2388	25	54	52	2	5,19	11,22	10,80	0,42
Miasto na prawach powiatu										
Gorzów Wielkopolski .....	<b>124609</b>	<b>65228</b>	<b>628</b>	<b>1250</b>	<b>1162</b>	<b>88</b>	<b>5,05</b>	<b>10,04</b>	<b>9,34</b>	<b>0,71</b>
<b>Podregion zielonogórski</b> .....	<b>636052</b>	<b>326904</b>	<b>3382</b>	<b>6362</b>	<b>6017</b>	<b>345</b>	<b>5,32</b>	<b>10,00</b>	<b>9,46</b>	<b>0,54</b>
Powiaty:										
KROŚNIENSKI .....	<b>56751</b>	<b>28833</b>	<b>307</b>	<b>536</b>	<b>566</b>	<b>-30</b>	<b>5,40</b>	<b>9,43</b>	<b>9,96</b>	<b>-0,53</b>
Gmina miejska										
Gubin .....	17019	8856	87	148	176	-28	5,11	8,69	10,34	-1,64
Gmina miejsko-wiejska										
Krosno Odrzańskie .....	18536	9486	102	170	161	9	5,50	9,16	8,67	0,48
w tym miasto .....	12038	6221	65	110	90	20	5,40	9,14	7,47	1,66
Gminy wiejskie:										
Bobrowice .....	3215	1631	15	29	35	-6	4,65	8,99	10,85	-1,86
Bytnica .....	2618	1318	18	28	33	-5	6,88	10,71	12,62	-1,91
Dąbie .....	5067	2471	28	60	54	6	5,53	11,86	10,67	1,19
Gubin .....	7374	3646	42	77	78	-1	5,69	10,43	10,56	-0,14
Maszewo .....	2922	1425	15	24	29	-5	5,08	8,12	9,82	-1,69
<b>NOWOSOLSKI</b> .....	<b>87984</b>	<b>45181</b>	<b>476</b>	<b>926</b>	<b>859</b>	<b>67</b>	<b>5,41</b>	<b>10,52</b>	<b>9,76</b>	<b>0,76</b>
Gmina miejska										
Nowa Sól .....	40022	20952	218	393	401	-8	5,43	9,80	10,00	-0,20
Gminy miejsko-wiejskie:										
Bytom Odrzański .....	5555	2794	32	60	56	4	5,81	10,89	10,16	0,73
w tym miasto .....	4479	2268	22	51	41	10	4,96	11,49	9,24	2,25
Kożuchów .....	16325	8382	82	146	182	-36	5,01	8,91	11,11	-2,20
w tym miasto .....	9718	5072	51	88	124	-36	5,22	9,01	12,70	-3,69
Nowe Miasteczko .....	5552	2807	30	61	57	4	5,37	10,92	10,20	0,72
w tym miasto .....	2879	1466	11	30	27	3	3,82	10,41	9,37	1,04
Gminy wiejskie:										
Kolsko .....	3306	1626	20	47	28	19	6,06	14,25	8,49	5,76
Nowa Sól .....	6812	3458	42	80	63	17	6,20	11,81	9,30	2,51
Otyń .....	6735	3312	29	73	44	29	4,33	10,90	6,57	4,33
Siedlisko .....	3677	1850	23	66	28	38	6,34	18,20	7,72	10,48
<b>ŚWIEBODZIŃSKI</b> .....	<b>56666</b>	<b>28912</b>	<b>276</b>	<b>609</b>	<b>541</b>	<b>68</b>	<b>4,86</b>	<b>10,73</b>	<b>9,53</b>	<b>1,20</b>
Gminy miejsko-wiejskie:										
Świebodzin .....	30485	15781	118	332	276	56	3,86	10,87	9,04	1,83
w tym miasto .....	22109	11603	93	235	193	42	4,20	10,61	8,71	1,90
Zbąszynek .....	8366	4276	63	109	74	35	7,52	13,01	8,83	4,18
w tym miasto .....	5082	2626	41	60	38	22	8,07	11,81	7,48	4,33

TABL. 1. STAN I RUCH NATURALNY LUDNOŚCI W 2012 R. (cd.)

WYSZCZEGÓLNIENIE	Ludność ogółem (stan w dniu 31 XII)	W tym kobiety	Małżeństwa	Urodzenia żywe	Zgony	Przyrost naturalny	Małżeństwa	Urodzenia żywe	Zgony	Przyrost naturalny
	w liczbach bezwzględnych						na 1000 ludności			
ŚWIEBODZIŃSKI (dok.)										
Gminy wiejskie:										
Lubrza .....	3514	1697	24	39	39	-	6,79	11,04	11,04	-
Łagów .....	5190	2571	21	36	50	-14	4,02	6,89	9,56	-2,68
Skąpe .....	5174	2566	32	53	63	-10	6,18	10,24	12,17	-1,93
Szczaniec .....	3937	2021	18	40	39	1	4,58	10,17	9,92	0,25
<b>WSCHOWSKI .....</b>	<b>39434</b>	<b>19928</b>	<b>250</b>	<b>440</b>	<b>317</b>	<b>123</b>	<b>6,35</b>	<b>11,17</b>	<b>8,05</b>	<b>3,12</b>
Gminy miejsko-wiejskie:										
Sława .....	12597	6327	76	149	88	61	6,05	11,87	7,01	4,86
w tym miasto .....	3957	2038	29	46	29	17	7,34	11,64	7,34	4,30
Szlichtyngowa .....	5134	2560	25	64	41	23	4,88	12,50	8,01	4,49
w tym miasto .....	1337	683	6	21	17	4	4,54	15,89	12,86	3,03
Wschowa .....	21703	11041	149	227	188	39	6,86	10,45	8,66	1,80
w tym miasto .....	14322	7394	83	143	131	12	5,77	9,93	9,10	0,83
<b>ZIELOGÓRSKI .....</b>	<b>94561</b>	<b>47836</b>	<b>473</b>	<b>937</b>	<b>800</b>	<b>137</b>	<b>5,03</b>	<b>9,97</b>	<b>8,51</b>	<b>1,46</b>
Gminy miejsko-wiejskie:										
Babimost .....	6326	3203	25	58	64	-6	3,94	9,15	10,10	-0,95
w tym miasto .....	4038	2045	12	29	41	-12	2,96	7,15	10,11	-2,96
Czerwieńsk .....	9977	5034	56	89	92	-3	5,67	9,02	9,32	-0,30
w tym miasto .....	4233	2139	29	38	31	7	6,94	9,10	7,42	1,68
Kargowa .....	5833	2994	28	55	64	-9	4,79	9,41	10,95	-1,54
w tym miasto .....	3731	1925	21	36	40	-4	5,65	9,69	10,77	-1,08
Nowogród Bobrzański .....	9465	4772	64	84	77	7	6,77	8,89	8,15	0,74
w tym miasto .....	5152	2621	29	47	38	9	5,62	9,10	7,36	1,74
Sulechów .....	26755	13648	132	279	224	55	4,95	10,47	8,40	2,06
w tym miasto .....	17680	9119	91	189	146	43	5,17	10,74	8,30	2,44
Gminy wiejskie:										
Bojadła .....	3382	1669	18	39	26	13	5,32	11,52	7,68	3,84
Świdnica .....	6307	3176	36	63	41	22	5,77	10,10	6,58	3,53
Trzebiechów .....	3369	1647	18	35	39	-4	5,37	10,44	11,63	-1,19
Zabór .....	3947	2000	10	33	45	-12	2,56	8,46	11,54	-3,08
Zielona Góra .....	19200	9693	86	202	128	74	4,53	10,64	6,75	3,90
<b>ŻAGAŃSKI .....</b>	<b>82187</b>	<b>42070</b>	<b>447</b>	<b>825</b>	<b>824</b>	<b>1</b>	<b>5,43</b>	<b>10,03</b>	<b>10,01</b>	<b>0,01</b>
Gminy miejskie:										
Gozdnica .....	3328	1708	19	28	41	-13	5,67	8,36	12,24	-3,88
Żagań .....	26653	13768	170	255	252	3	6,39	9,59	9,48	0,11
Gminy miejsko-wiejskie:										
łłowa .....	7086	3671	26	70	77	-7	3,67	9,88	10,87	-0,99
w tym miasto .....	4044	2129	13	32	39	-7	3,22	7,92	9,65	-1,73
Małomice .....	5360	2727	25	67	71	-4	4,65	12,45	13,19	-0,74
w tym miasto .....	3621	1868	15	49	40	9	4,13	13,51	11,03	2,48
Szprotawa .....	21823	11263	111	212	217	-5	5,08	9,71	9,94	-0,23
w tym miasto .....	12445	6501	72	107	133	-26	5,78	8,58	10,67	-2,09
Gminy wiejskie:										
Brzeźnica .....	3804	1886	21	54	31	23	5,48	14,08	8,08	6,00
Niegosławice .....	4598	2300	29	46	41	5	6,26	9,93	8,85	1,08
Wymiarki .....	2394	1246	13	18	28	-10	5,33	7,38	11,48	-4,10
Żagań .....	7141	3501	33	75	66	9	4,62	10,51	9,25	1,26

**TABL. 1. STAN I RUCH NATURALNY LUDNOŚCI W 2012 R. (dok.)**

WYSZCZEGÓLNIENIE	Ludność ogółem (stan w dniu 31 XII)	W tym kobiety	Małżeństwa	Urodzenia żywe	Zgony	Przyrost naturalny	Małżeństwa	Urodzenia żywe	Zgony	Przyrost naturalny
	w liczbach bezwzględnych						na 1000 ludności			
<b>ŻARSKI .....</b>	<b>99446</b>	<b>51140</b>	<b>561</b>	<b>964</b>	<b>974</b>	<b>-10</b>	<b>5,63</b>	<b>9,68</b>	<b>9,78</b>	<b>-0,10</b>
Gminy miejskie:										
Łęknica .....	2602	1324	13	28	14	14	4,97	10,71	5,35	5,35
Żary .....	39066	20543	201	356	362	-6	5,13	9,09	9,24	-0,15
Gminy miejsko-wiejskie:										
Jasień .....	7240	3639	45	69	82	-13	6,19	9,50	11,29	-1,79
w tym miasto .....	4455	2242	21	38	39	-1	4,71	8,53	8,75	-0,22
Lubsko .....	19256	9813	129	188	228	-40	6,69	9,75	11,82	-2,07
w tym miasto .....	14646	7521	93	130	188	-58	6,34	8,87	12,82	-3,96
Gminy wiejskie:										
Brody .....	3557	1790	18	33	35	-2	5,03	9,23	9,78	-0,56
Lipinki Łużyckie .....	3326	1703	18	41	23	18	5,48	12,49	7,01	5,48
Przewóz .....	3258	1631	23	34	31	3	7,04	10,41	9,49	0,92
Trzebiel .....	5785	2902	27	54	63	-9	4,64	9,27	10,82	-1,55
Tuplice .....	3259	1659	18	30	31	-1	5,55	9,24	9,55	-0,31
Żary .....	12097	6136	69	131	105	26	5,71	10,84	8,69	2,15
Miasto na prawach powiatu										
Zielona Góra .....	<b>119023</b>	<b>63004</b>	<b>592</b>	<b>1125</b>	<b>1136</b>	<b>-11</b>	<b>4,97</b>	<b>9,44</b>	<b>9,53</b>	<b>-0,09</b>