

URZĄD STATYSTYCZNY
W ZIELONEJ GÓRZE

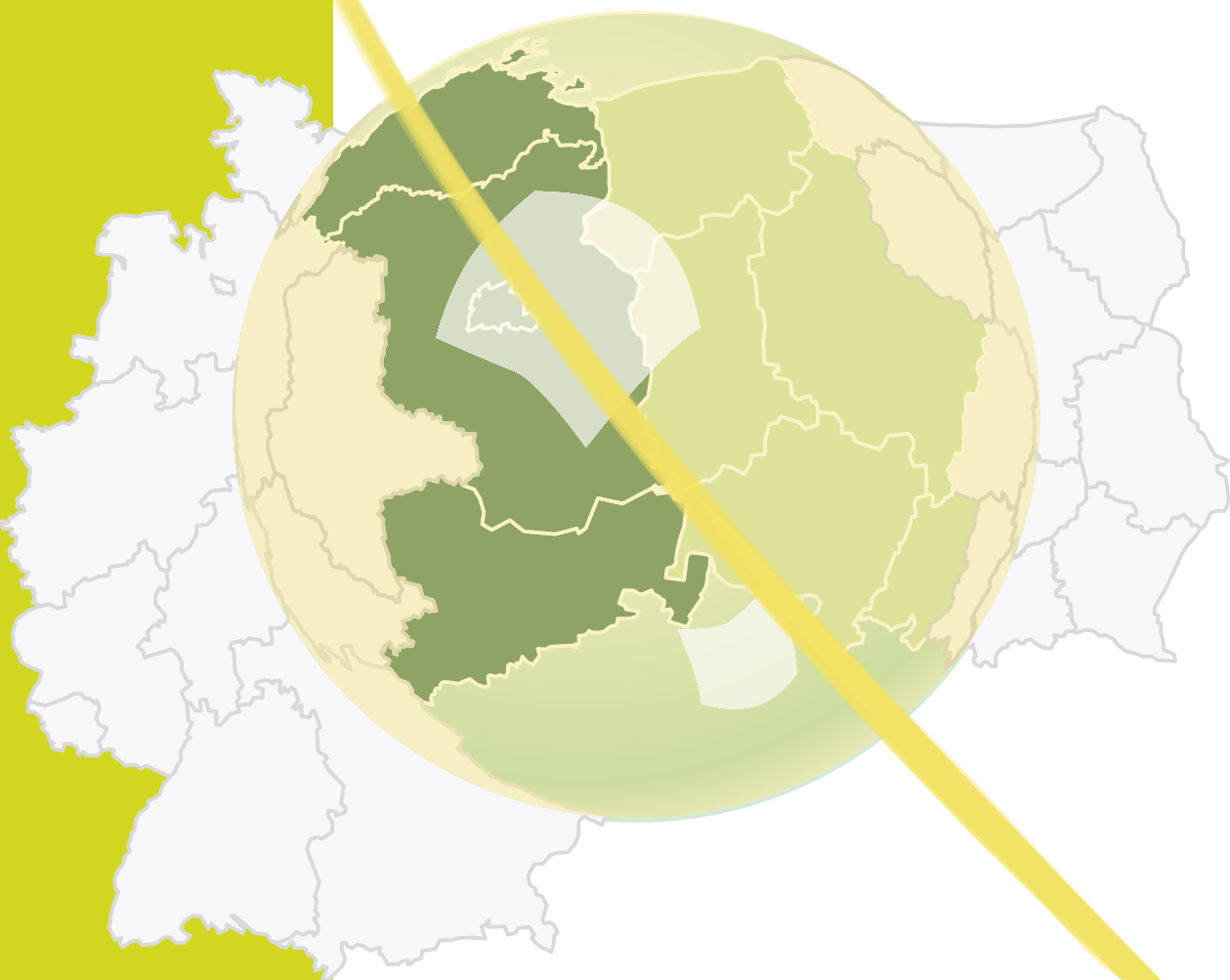


STATISTICAL OFFICE
IN ZIELONA GÓRA

ISBN 978-83-8955-303-4

POGRANICZE POLSKO-NIEMIECKIE 2010 W LICZBACH

POLISH-GERMANY BORDERLAND 2010 IN NUMBERS



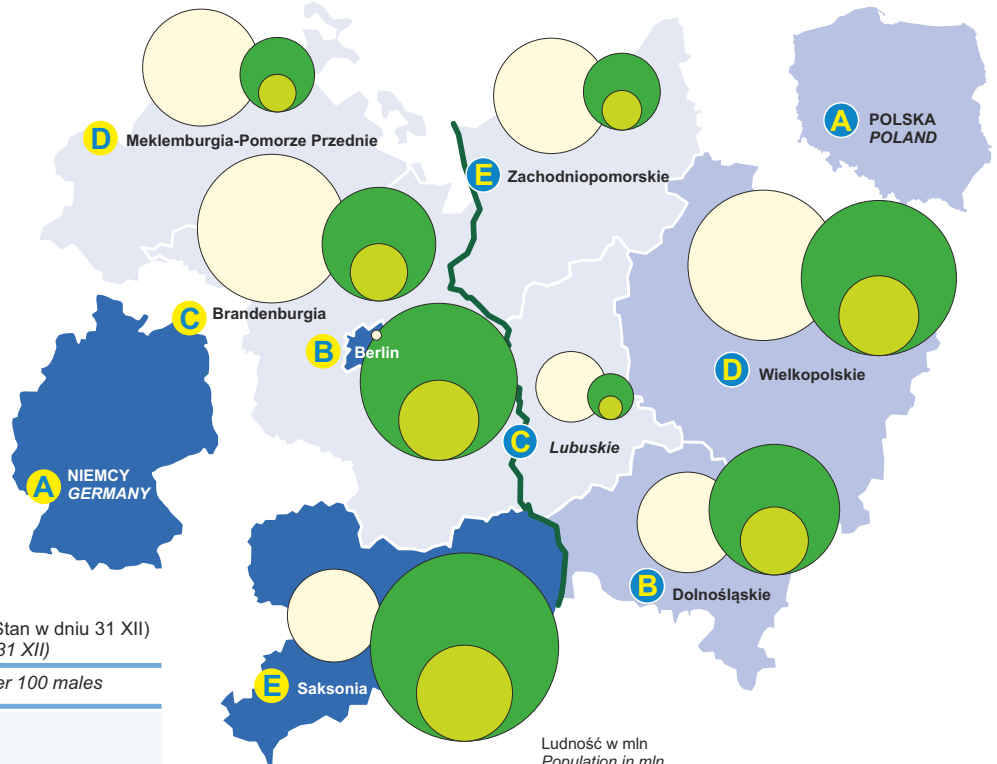
ZIELONA GÓRA 2012

LUDNOŚĆ POPULATION

W 2010 r. ludność zamieszkująca obszar pogranicza polsko-niemieckiego liczyła 20,8 mln osób, co stanowiło około 4% populacji UE (27).

W województwach Polski Zachodniej w strukturze ludności ogółem 51,7% stanowiły kobiety, a 48,3% mężczyźni. W landach Wschodnich Niemiec w populacji ogółem w 2010 r. było 50,8% kobiet i 49,2% mężczyzn.

LUDNOŚĆ I POWIERZCHNIA W 2010 R. (Stan w dniu 31 XII)
POPULATION AND AREA IN 2010 (As of 31 XII)



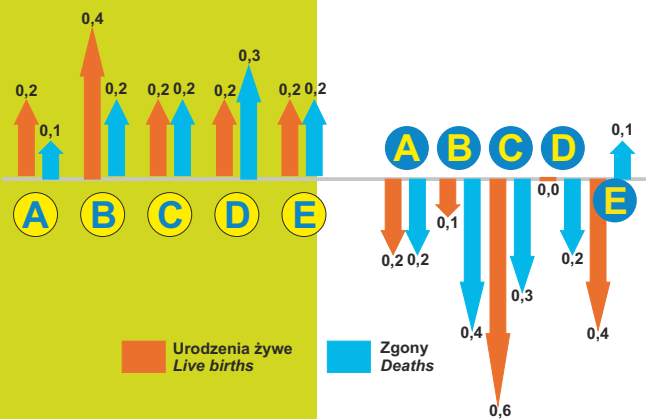
WSPÓŁCZYNNIK FEMINIZACJI W 2010 R. (Stan w dniu 31 XII)
COEFFICIENT OF FEMINISM IN 2010 (As of 31 XII)

Kobiety na 100 mężczyzn / Females per 100 males

A POLSKA POLAND	
B Dolnośląskie	109
C Lubuskie	106
D Wielkopolskie	106
E Zachodniopomorskie	106
A NIEMCY GERMANY	
B Berlin	104
C Brandenburgia	102
D Meklemburgia-Pomorze Przednie	102
E Saksonia	104

RUCH NATURALNY LUDNOŚCI W 2010 R. (Stan w dniu 31 XII)
VITAL STATISTICS IN 2010 (As of 31 XII)

Spadek / wzrost w porównaniu z 2009 r. w pkt
Decrease / increase compared to 2009 in points



	na 1000 ludności / per 1000 population	
	Urodzenia żywe Live births	Zgony Deaths
POLSKA POLAND		
A OGÓŁEM TOTAL	10,8	9,9
B Dolnośląskie	10,3	10,3
C Lubuskie	10,8	9,4
D Wielkopolskie	12,0	9,1
E Zachodniopomorskie	10,2	9,8
NIEMCY GERMANY		
A OGÓŁEM TOTAL	8,3	10,5
B Berlin	9,7	9,4
C Brandenburgia	7,6	11,1
D Meklemburgia-Pomorze Przednie	8,1	11,4
E Saksonia	8,4	12,3

W 2010 r. w landach Wschodnich Niemiec (z wyjątkiem Berlina) notowano ujemny przyrost naturalny: liczba urodzeń żywych, w przeliczeniu na 1000 mieszkańców była niższa niż liczba zgonów.

W województwach Polski Zachodniej przyrost naturalny był dodatni, najwyższy odnotowano w województwie wielkopolskim - różnica między liczbą urodzeń żywych i zgonów wyniosła 3 osoby, w przeliczeniu na 1000 mieszkańców.

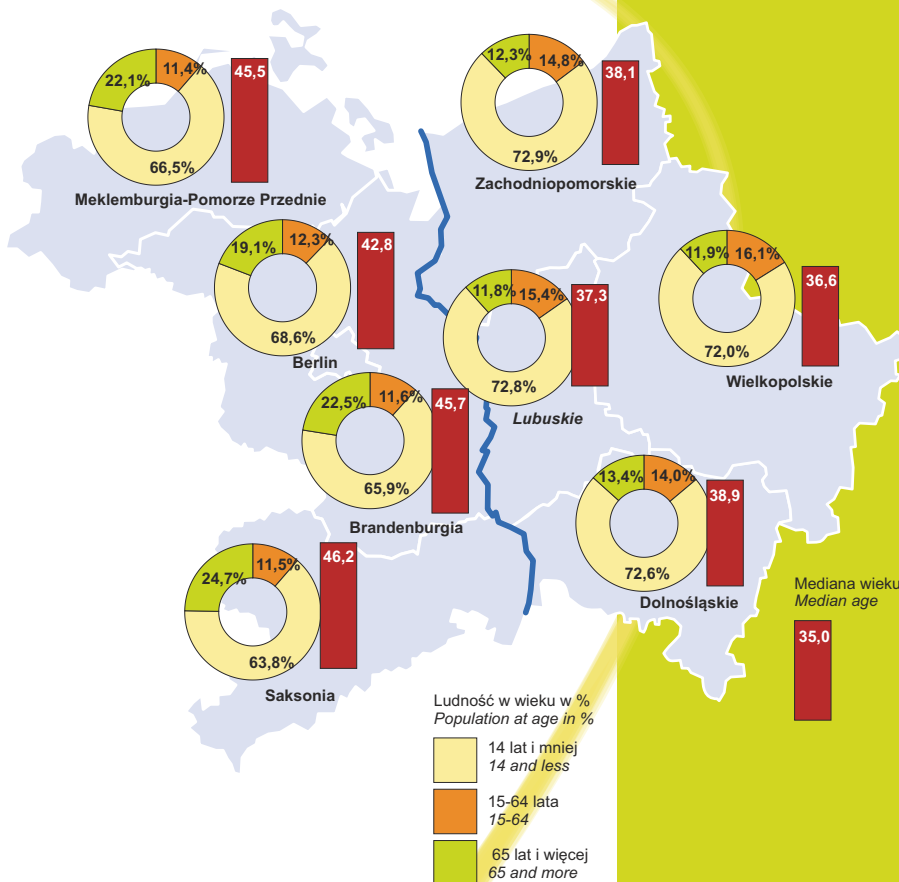
LUDNOŚĆ POPULATION

STRUKTURA LUDNOŚCI I MEDIANA WIEKU W 2010 R. POPULATION STRUCTURE AND MEDIAN AGE IN 2010

W ciągu dekady liczba ludności ogółem an pograniczu polsko-niemieckim zmniejszyła się o około 400 tys. Liczba dzieci (osób w wieku 0-14) spadła o 20,5%, natomiast liczba osób w wieku powyżej 64 lat wzrosła o 23,0%. Relacje międzypokoleniowe uległy widocznej zmianie: w 2010 r. na 100 dzieci przypadło 136 osób starszych, wobec 92 osób w 2000 r.

- W landach Wschodnich Niemiec (z wyjątkiem Berlina) populacja osób starszych była dwukrotnie liczniejsza niż populacja dzieci.
- Po polskiej stronie odsetek osób w wieku 65 lat i więcej wahał się od 11,8% w województwie lubuskim do 13,4% w województwie dolnośląskim.

Udział osób w wieku 15-64 lata w liczbie ludności ogółem w województwach Polski Zachodniej był taki, jak dekadę wcześniej u sąsiadów i stanowił około 73% populacji. W 2010 r. w landach Wschodnich Niemiec w wieku produkcyjnym było niewiele ponad 2/3 populacji.



LUDNOŚĆ WEDŁUG GRUP WIEKU W 2010 R. (Stan w dniu 31 XII) POPULATION BY AGE GROUPS IN 2010 (As of 31 Dec.)

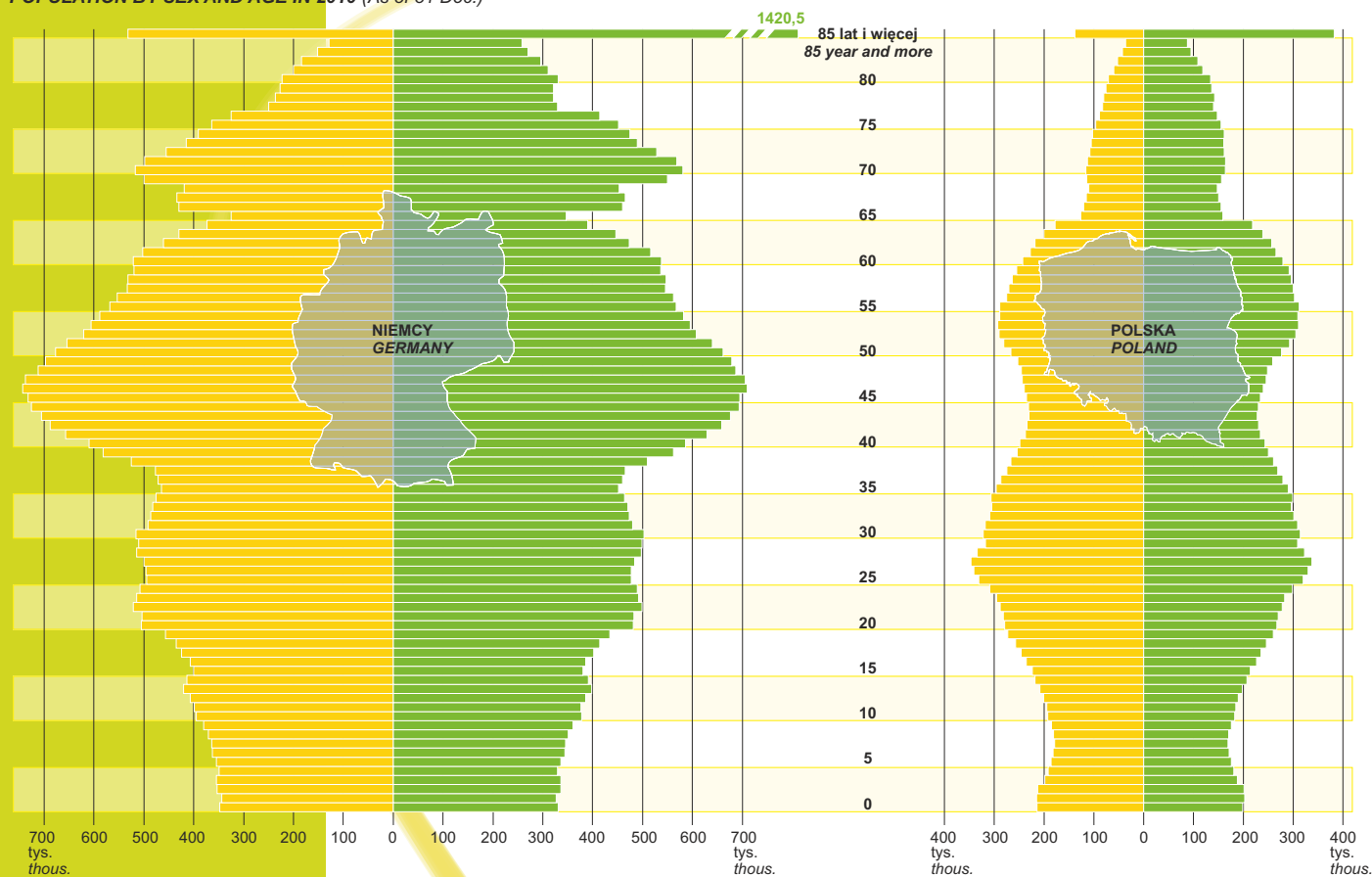
	W wieku w % / At age in %							
	0-5	6-17	18-24	25-34	35-44	45-54	55-64	65 lat i więcej / 65 and more
POLSKA POLAND								
Dolnośląskie	5,9	11,5	9,7	17,3	12,9	14,3	15,0	13,4
Lubuskie	6,4	12,7	10,3	17,1	12,9	14,4	14,4	11,8
Wielkopolskie	6,8	13,0	10,5	17,2	13,4	13,6	13,6	11,9
Zachodniopomorskie	6,1	12,4	10,1	16,8	13,0	14,5	14,8	12,3
NIEMCY GERMANY								
Berlin	5,4	9,1	8,5	15,7	14,8	15,8	11,6	19,1
Brandenburgia	4,6	8,9	7,4	11,1	13,3	18,7	13,6	22,4
Meklemburgia-Pomorze Przednie	4,7	8,5	8,1	12,0	12,4	18,3	13,9	22,1
Saksonia	4,9	8,3	7,7	12,5	12,6	15,8	13,5	24,7

W 2010 r. połowa polskiej ludności w obszarze transgraniczna była w wieku powyżej 36 lat. Mediana wieku w niemieckich landach przekroczyła 43 lata.

- Najmłodszy byli mieszkańcy województwa wielkopolskiego: wiek środkowy wyniósł tam 36,6 lat.
- Najstarszą populację miała Saksonia: połowa mieszkańców była w wieku powyżej 46,2 lat.

LUDNOŚĆ POPULATION

LUDNOŚĆ WEDŁUG PŁCI I WIEKU W 2010 R. (Stan w dniu 31 XII)
POPULATION BY SEX AND AGE IN 2010 (As of 31 Dec.)



LUDNOŚĆ WEDŁUG PŁCI I GRUP WIEKU W 2010 R. (Stan w dniu 31 XII)
POPULATION BY SEX AND AGE IN 2010 (As of 31 Dec.)

	POLSKA POLAND		NIEMCY GERMANY	
	mężczyźni males	kobiety females	mężczyźni males	kobiety females
OGÓŁEM TOTAL	18444373	19755664	40112425	41639177
W wieku: At age:				
0-4	1032255	972991	1748503	1660617
5-9	912876	863492	1830380	1737965
10-14	1013657	963234	2033008	1930728
15-19	1235082	1182984	2123829	2016565
20-24	1452733	1397543	2552434	2443557
25-29	1670113	1620120	2514459	2436127
30-34	1560382	1520831	2450907	2391659
35-39	1377633	1349936	2517194	2449650
40-44	1181388	1167005	3384140	3243435
45-49	1215930	1227888	3620581	3477144
50-54	1419088	1495233	3145882	3085093
55-59	1353193	1503309	2705046	2758969
60-64	1066508	1260069	2284990	2364447
65-69	586301	769170	2106077	2275834
70-74	544575	812251	2275092	2640530
75-79	422882	722638	1401043	1839048
80-84	261762	544460	887633	1467334
85 i więcej 85 and more	138015	382510	531227	1420475

■ Mężczyźni Males
■ Kobiety Females

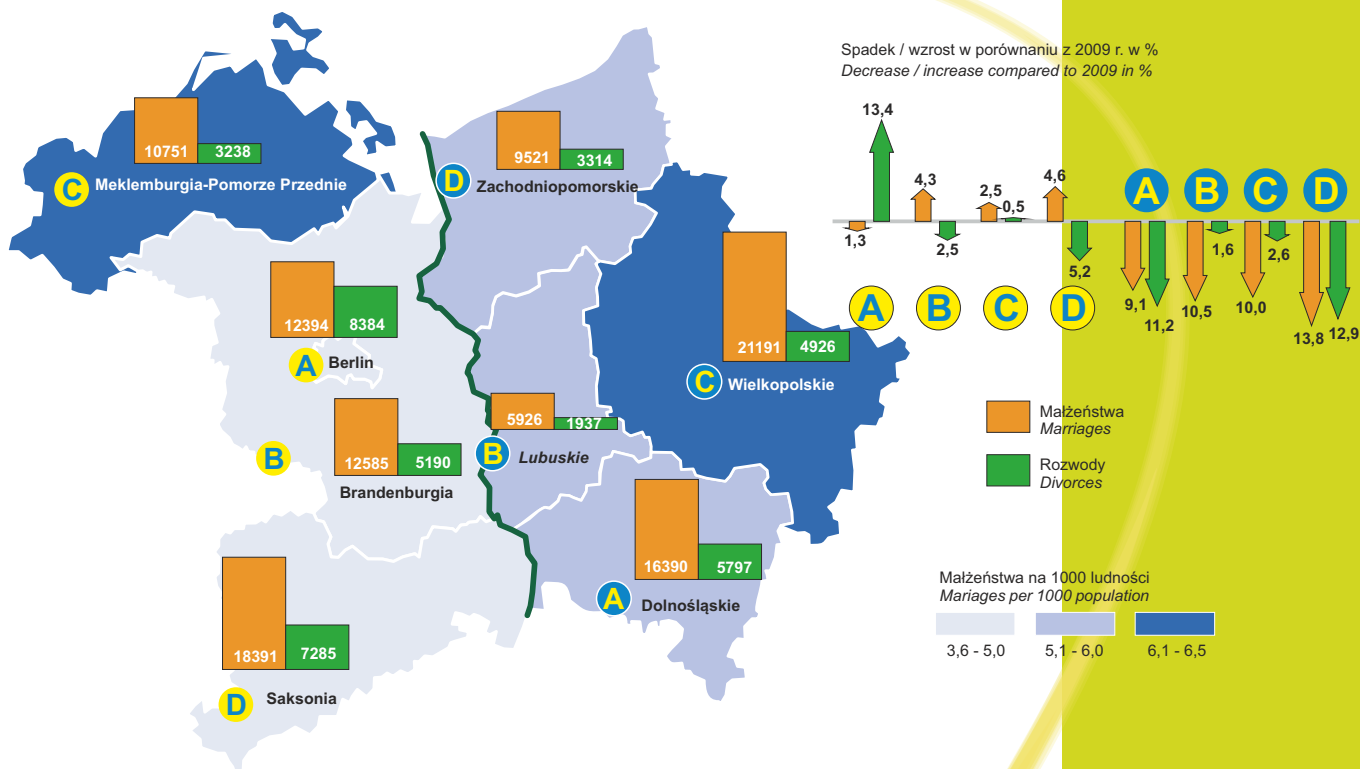
Zmiany zachodzące w strukturze wieku ludności obserwuje się nie tylko na pograniczu Polski i Niemiec, ale na poziomie obu krajów. Piramida wieku mieszkańców Niemiec węższa u podstawy i rozszerzająca się ku górze wskazuje, że procesy starzenia się społeczeństwa niemieckiego przebiegają szybciej.

Przyczyny starzenia się populacji pogranicza:

- niska dzietność kobiet,
- wydłużanie trwania życia,
- starzenie się roczników wyżów demograficznych.

LUDNOŚĆ POPULATION

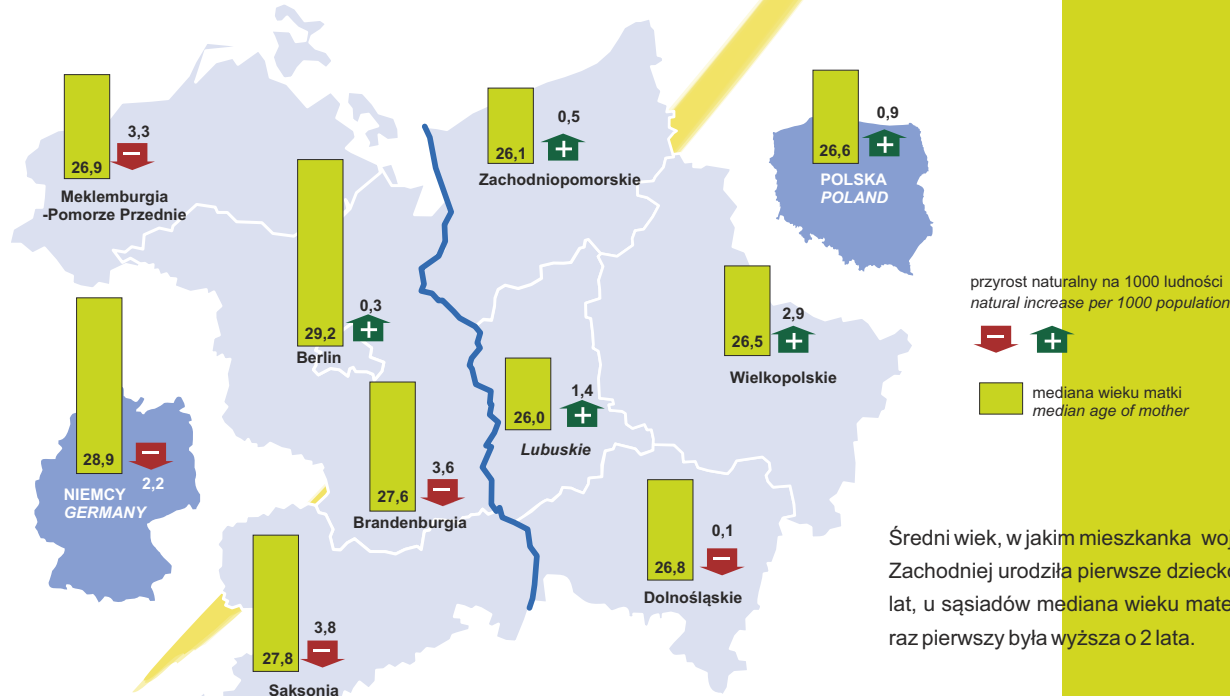
MAŁŻEŃSTWA I ROZWODY W 2010 R. MARRIAGES AND DIVORCES IN 2010



W 2010 r. w województwach Polski Zachodniej liczba zawartych małżeństw była o 10,5% niższa, w porównaniu z rokiem poprzednim, zmniejszyła się również (o 8,0%) liczba rozwodów. W landach Wschodnich Niemiec w skali roku wzrosła zarówno liczba zawartych małżeństw (o 2,7%), jak i liczba rozwodów (o 2,0%).

Liczba zawieranych małżeństw w mniejszym stopniu wpływa na wzrost liczby urodzeń na pograniczu polsko-niemieckim, gdzie notuje się wysoki odsetek urodzeń pozamałżeńskich. Po stronie polskiej (w województwach: lubuskim i zachodniopomorskim) w 2010 r. więcej niż 1/3 dzieci urodziła się w związkach kohabitacyjnych i rodzinach niepełnych. W landach Wschodnich Niemiec odsetek nowo narodzonych pozamałżeńskich dzieci był wyższy i wynosił od 50% w Berlinie do 64% w Meklemburgii-Pomorze Przednie.

PRZYROST NATURALNY ORAZ WIEK ŚRODKOWY MATKI^a W 2010 R. NATURAL INCREASE AND MEDIAN AGE OF MOTHER^a IN 2010



Średni wiek, w jakim mieszkanka województwa Polski Zachodniej urodziła pierwsze dziecko to około 26-27 lat, u sąsiadów mediana wieku matek rodzących po raz pierwszy była wyższa o 2 lata.

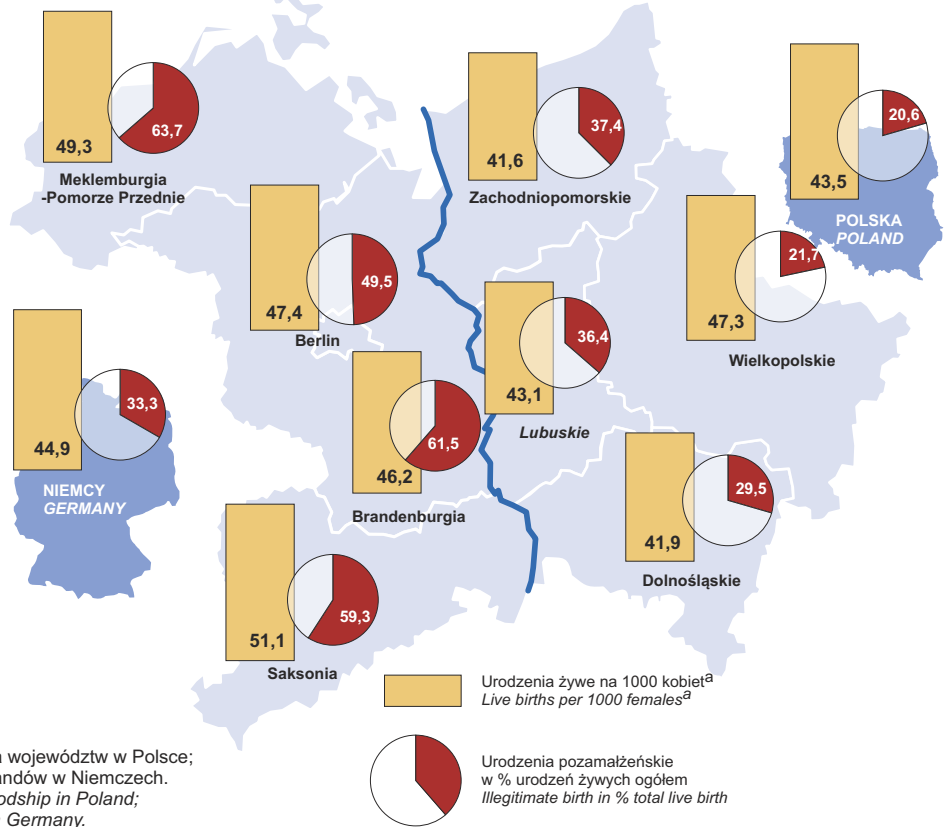
^a Dla kobiet rodzących po raz pierwszy.
^a For women first time at childbearing.

LUDNOŚĆ POPULATION

PLÓDNOŚĆ KOBIEC I URODZENIA POZAMAŁŻEŃSKIE W 2010 R. FEMALE FERTILITY AND ILLEGITIMATE BIRTHS IN 2010

Dzietność kobiet zamieszkujących pogranicze polsko-niemieckie utrzymuje się poniżej poziomu reprodukcji (2,1 dzieci na kobietę). W 2010 r. współczynnik dzietności osiągnął w województwach Polski Zachodniej (z wyjątkiem województwa wielkopolskiego) poziom 1,3; w landach Wschodnich Niemiec był nieco wyższy i wyniósł 1,4-1,5.

Plodność kobiet po stronie polskiej najwyższa była w województwie wielkopolskim (47,3 urodzeń żywych na 1000 kobiet w wieku rozrodczym), po stronie niemieckiej w Saksonii (51,1).



^a W wieku 15-49 lat dla województw w Polsce; w wieku 15-45 lat dla landów w Niemczech.
^a At age 15-49 for voivodship in Poland; at age 15-45 for land in Germany.

PRZECIĘTNE DALSZE TRWANIE ŻYCIA DLA OSÓB W WIEKU 60 LAT W 2010 R. LIFE EXPECTANCY FOR PEOPLE AGED 60 YEARS IN 2010

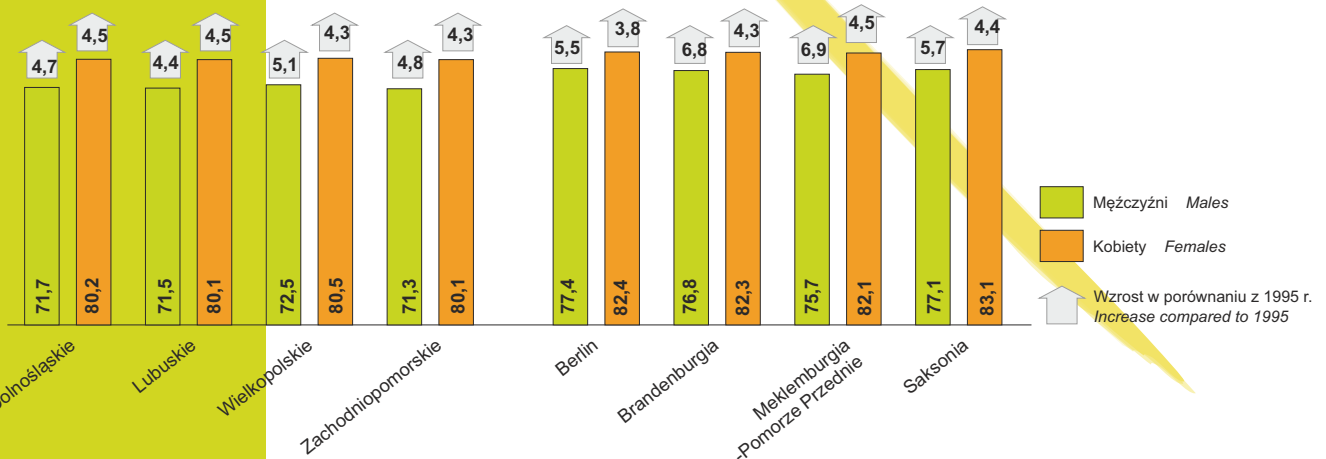
W ciągu kilkunastu lat w landach Wschodnich Niemiec, przeciętna długość trwania życia mężczyzn wzrosła o 6-7 lat, kobiet o 4 lata. W województwach Polski Zachodniej średnie dalsze trwanie życia wydłużyło się o niemal 4-5 lat, dla obojga płci.

W 2010 r. po niemieckiej stronie pogranicza przeciętna długość trwania życia wzrosła dla mężczyzn do poziomu 77 lat, dla kobiet przekroczyła 82 lata. Po stronie polskiej (w województwie wielkopolskim) dalsze trwanie życia kobiet było o 8 lat dłuższe (81 lat) niż mężczyzn (73 lata).

Statystycznie mieszkankom pogranicza będącym w wieku 60 lat szacuje się dalsze trwanie życia od 23 lat w województwach Polski Zachodniej do 25 lat w landach Wschodnich Niemiec, mężczyznom odpowiednio od 18 do 21 lat.

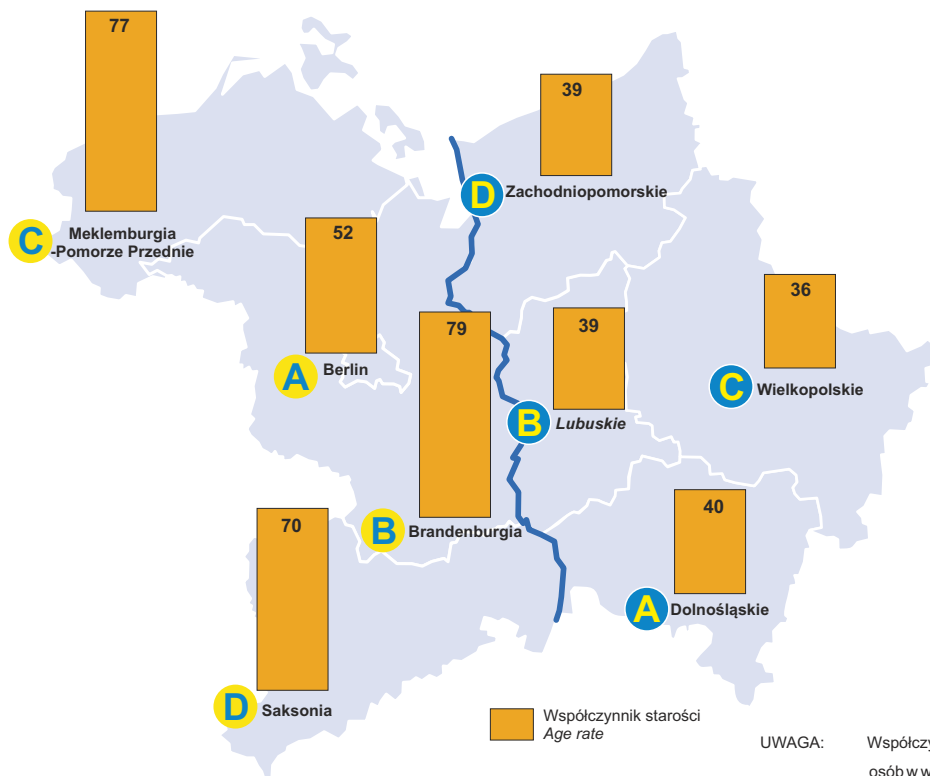
	Mężczyźni Males	Kobiety Females
POLSKA POLAND		
OGÓŁEM TOTAL	18,3	23,5
Dolnośląskie	18,0	23,2
Lubuskie	18,0	23,1
Wielkopolskie	18,1	23,2
Zachodniopomorskie	17,5	23,1
NIEMCY GERMANY		
OGÓŁEM TOTAL	21,2	24,9
Berlin	21,2	24,6
Brandenburgia	21,0	24,5
Meklemburgia-Pomorze Przednie	20,2	24,4
Saksonia	21,1	25,1

PRZECIĘTNE DALSZE TRWANIE ŻYCIA W 2010 R. LIFE EXPECTANCY IN 2010



LUDNOŚĆ POPULATION

WSPÓLCZYNNIK STAROŚCI W 2035 r. AGE RATE IN 2035



Wzrost w porównaniu z 2010 r.
Increase compared to 2010



UWAGA: Współczynnik starości - relacja osób w wieku 65 lat i więcej do 100 osób w wieku 20-65 lat.

NOTE: Age rate - the ratio of people at age 65 and more to 100 people at age 20-65.

PROGNOZA LUDNOŚCI W 2035 R. POPULATION PROJECTION IN 2035

	W wieku w % / At age in %			
	19 lat i mniej 19 and less	20-64	65-79	80 lat i więcej 80 and more
POLSKA POLAND				
Dolnośląskie	16,8	59,3	16,1	7,7
Lubuskie	18,0	58,9	16,0	7,1
Wielkopolskie	18,6	59,8	15,1	6,5
Zachodniopomorskie	17,4	59,3	16,0	7,3
NIEMCY GERMANY				
Berlin	16,1	55,3	20,1	8,6
Brandenburgia	13,5	48,3	26,7	11,5
Meklemburgia-Pomorze Przednie	14,1	48,6	25,6	11,7
Saksonia	14,9	50,1	22,8	12,1

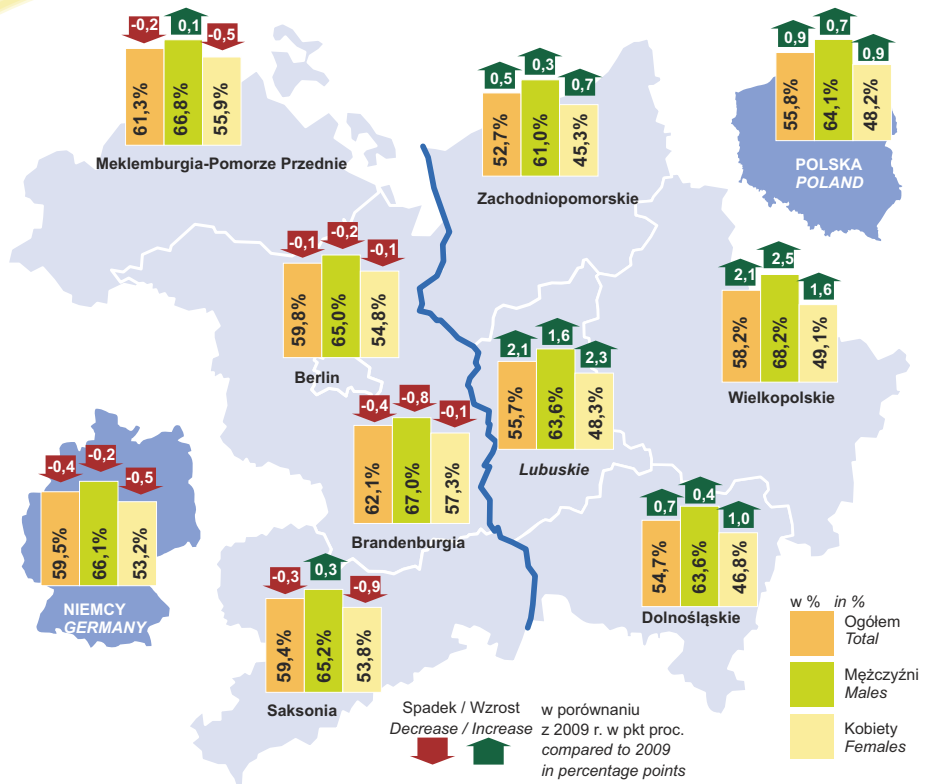
Prognozy demograficzne:

- do 2035 r. liczba ludności zamieszkującej pogranicze polsko-niemieckie zmniejszy się o około 1,8 mln osób,
- ponad 1/3 mieszkańców niemieckich landów będzie w wieku powyżej 65 lat, po polskiej stronie odsetek osób starszych wyniesie ponad 20%,
- około 7% ludności polskiej w regionie będzie w wieku 80 lat i więcej, u sąsiadów (z wyjątkiem Berlina) - 12%.

RYNEK PRACY

LABOUR MARKET

WSPÓLCZYNNIK AKTYWNOŚCI ZAWODOWEJ (15 LAT I WIĘCEJ) W 2010 R.
ECONOMIC ACTIVITY RATE (15 YEARS AND MORE) IN 2010



W 2010 r. udział aktywnych zawodowo w ogólnej ludności w wieku powyżej 15 lat był wyższy w prezentowanych landach niemieckich niż w województwach Polski Zachodniej, jednak w relacji do 2009 r. współczynniki aktywności zawodowej we wszystkich omawianych województwach uległy poprawie, natomiast w landach niemieckich ukształtowały się na niższym poziomie. Najwyższy wzrost aktywności zawodowej notowano w województwie wielkopolskim i lubuskim (o 2,1 pkt proc.), a na głębszy spadek w Brandenburgii (o 0,4 pkt proc.)

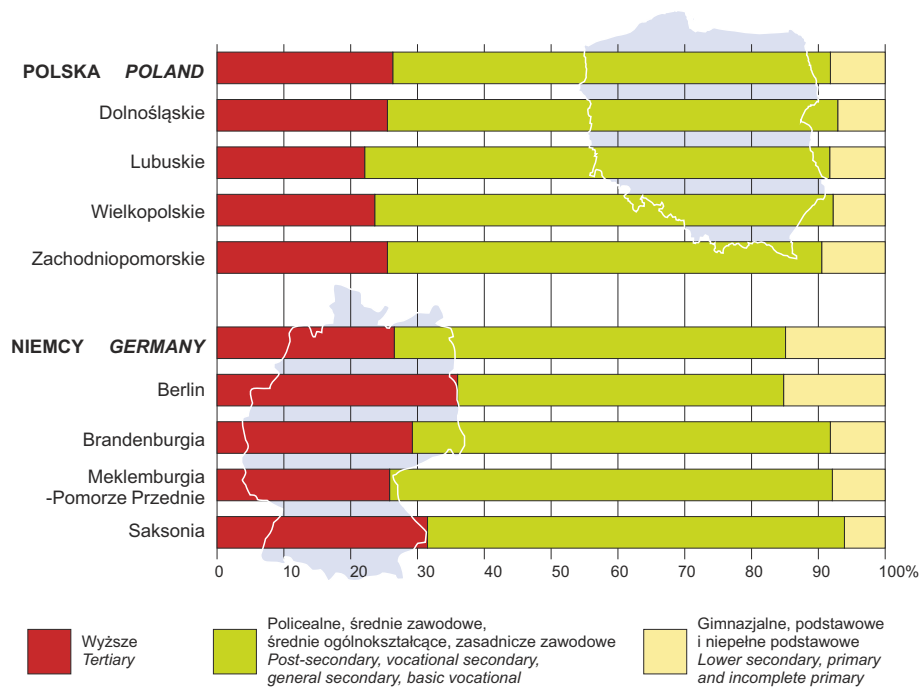
Zarówno po wschodniej, jak i zachodniej stronie granicy polsko-niemieckiej wyższą aktywność zawodową notowano wśród mężczyzn niż wśród kobiet. Najwyższy udział aktywnych zawodowo kobiet w ogólnej populacji w wieku 15 lat i więcej obserwowano w Brandenburgii (57,3%), a najniższy w województwie zachodniopomorskim (45,3%). W populacji mężczyzn najwyższy współczynnik aktywności zawodowej notowano w województwie wielkopolskim (68,2%), najniższy zaś w województwie zachodniopomorskim (61,0%).

WSPÓLCZYNNIK AKTYWNOŚCI ZAWODOWEJ (15 LAT I WIĘCEJ) W 2010 R.
ECONOMIC ACTIVITY RATES (15 YEARS AND MORE) IN 2010

	W wieku w % At age in %					
	od 15 do 24 lat from 15 to 24 years	od 25 do 34 lat from 25 to 34 years	od 35 do 44 lat from 35 to 44 years	od 45 do 54 lat from 45 to 54 years	od 55 do 64 lat from 55 to 64 years	65 lat i więcej 65 years and more
POLSKA POLAND						
OGÓŁEM TOTAL	34,5	85,2	88,1	79,4	36,7	4,8
Dolnośląskie	37,2	85,4	88,6	78,0	36,6	3,4
Lubuskie	35,4	84,5	85,9	76,9	33,3	3,5
Wielkopolskie	41,2	85,7	87,1	78,4	35,7	5,0
Zachodniopomorskie	28,3	82,1	84,6	77,2	34,1	3,3
NIEMCY GERMANY						
OGÓŁEM TOTAL	51,3	84,4	89,1	87,8	62,5	4,0
Berlin	46,5	82,4	88,8	86,6	63,0	4,0
Brandenburgia	57,5	87,6	92,9	90,8	67,5	2,7
Mecklemburgia-Pomorze Przednie	63,1	88,0	92,7	89,1	64,4	1,7
Saksonia	61,0	86,6	92,8	91,4	68,0	2,5

Najwyższą aktywność zawodową notuje się w grupie osób w wieku 25-34 lata oraz 35-44 lata. W landach niemieckich współczynnik aktywności zawodowej utrzymuje się na wysokim poziomie także wśród ludności w wieku 45-54 lata (od 86,6% w Berlinie do 91,4% w Saksonii). Z kolei w omawianych województwach Polski Zachodniej obserwuje się wyraźne obniżenie aktywności zawodowej ludności w tej grupie wiekowej (wyrażone współczynnikiem na poziomie od 76,9% w województwie lubuskim do 78,3% w dolnośląskim).

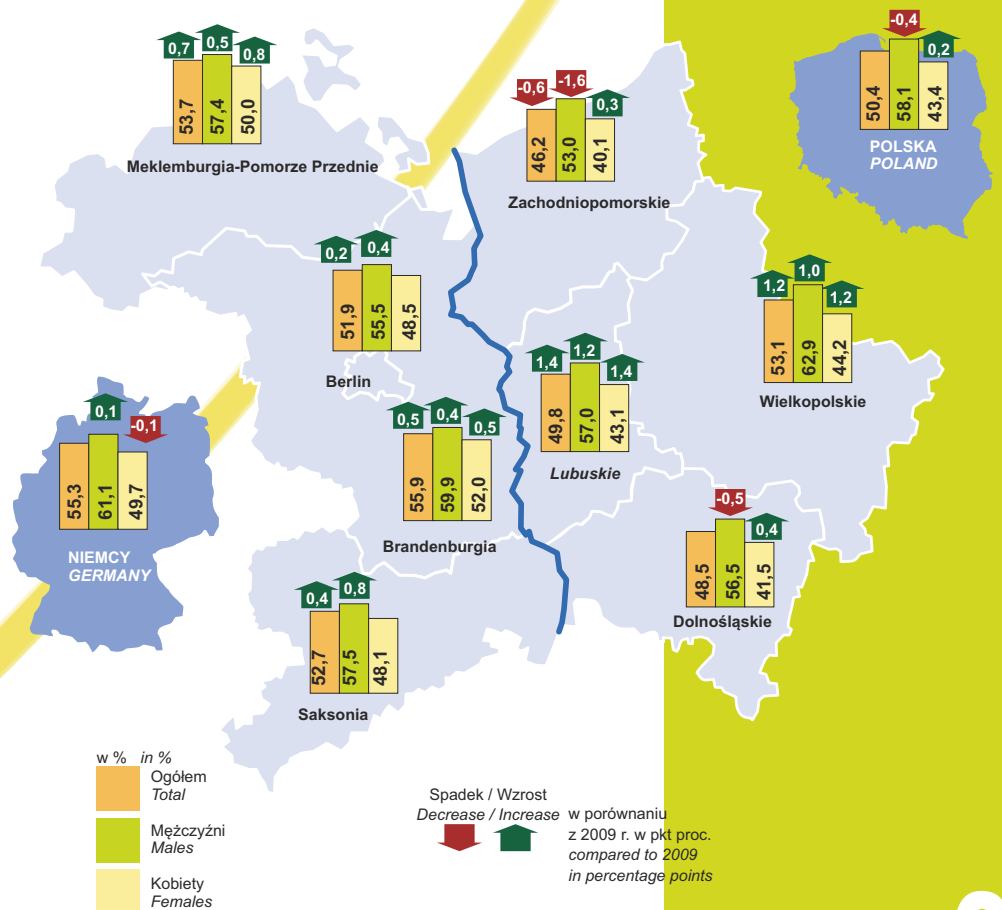
LUДНОŚĆ AKTYWNA ZAWODOWO WEDŁUG POZIOMU WYKSZTAŁCENIA W 2010 R. ECONOMICALLY ACTIVE POPULATION BY EDUCATIONAL LEVEL IN 2010



Zdecydowanie różni się aktywność zawodowa młodej części społeczności niemieckiej i polskiej. W grupie wieku 15-24 lata w landach niemieckich współczynnik aktywności zawodowej kształtuje się na poziomie od 46,5% w Berlinie do 63,1% w Meklemburgii-Pomorze Przednie, zaś w polskiej części prezentowanego regionu - od 28,3% w województwie zachodnio-pomorskim do 41,2% w województwie wielkopolskim. Podobnie zróżnicowana jest aktywność zawodowa w grupie wiekowej 55-64 lata: wśród ludności omawianych landów niemieckich wynosi od 63,0% w Berlinie do 68,0% w Saksonii, natomiast w polskiej części omawianego regionu od 33,3% w województwie lubuskim do 36,6% w dolnośląskim).

Wskaźnik zatrudnienia ludności w wieku 25-44 lata kształtował się na zbliżonym poziomie w omawianych landach i województwach. Wyraźnie zróżnicowany był natomiast udział pracujących w ogólnej ludności w wieku 55-64 lata oraz w grupie osób w wieku 15-24 lata. W pierwszej z wymienionych grup wiekowych (55-64 lata), w landach niemieckich wskaźnik zatrudnienia kształtował się na relatywnie wysokim poziomie (od 53,7% w Berlinie do 59,7% w Brandenburgii), natomiast w województwach Polski Zachodniej był wyraźnie niższy i wyniósł od 30,4% w województwie lubuskim do 33,8% w wielkopolskim. W populacji osób młodszych, w wieku 15-24 lata, udział pracujących wyniósł w niemieckiej części omawianego regionu od 38,7% w Berlinie do 54,6% w Meklemburgii-Pomorze Przednie, natomiast po stronie polskiej - od 19,6% w województwie zachodniopomorskim do 32,1% w wielkopolskim. W grupie osób w wieku 65 lat i więcej wskaźnik zatrudnienia w województwach Polski Zachodniej jest wyższy niż w landach Wschodnich Niemiec (od 3,1% w województwie dolnośląskim do 4,9% w wielkopolskim oraz od 1,7% w Meklemburgii-Pomorze Przednie do 4,0% w Berlinie).

WSKAŹNIK ZATRUDNIENIA WEDŁUG PŁCI (15 lat i więcej) EMPLOYMENT RATE BY SEX (15 years and more)



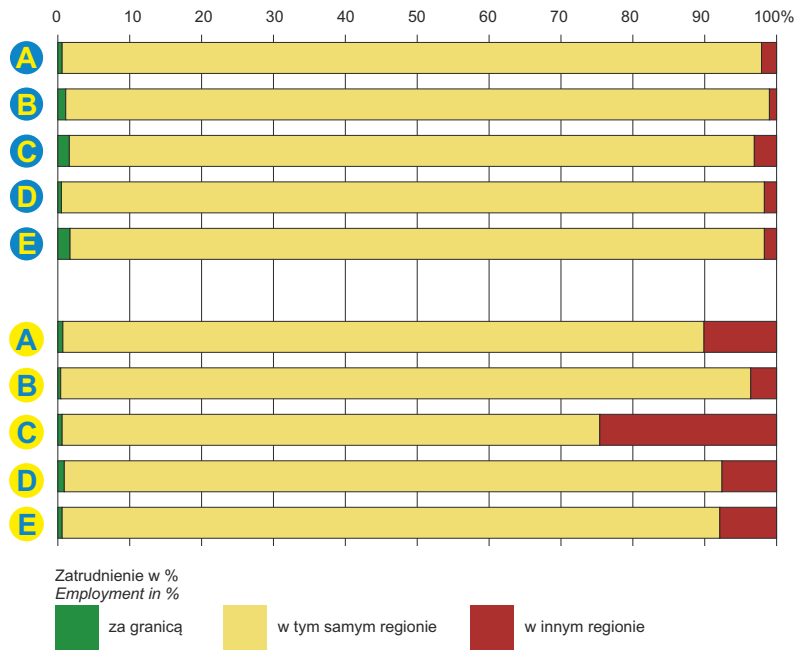
RYNEK PRACY

LABOUR MARKET

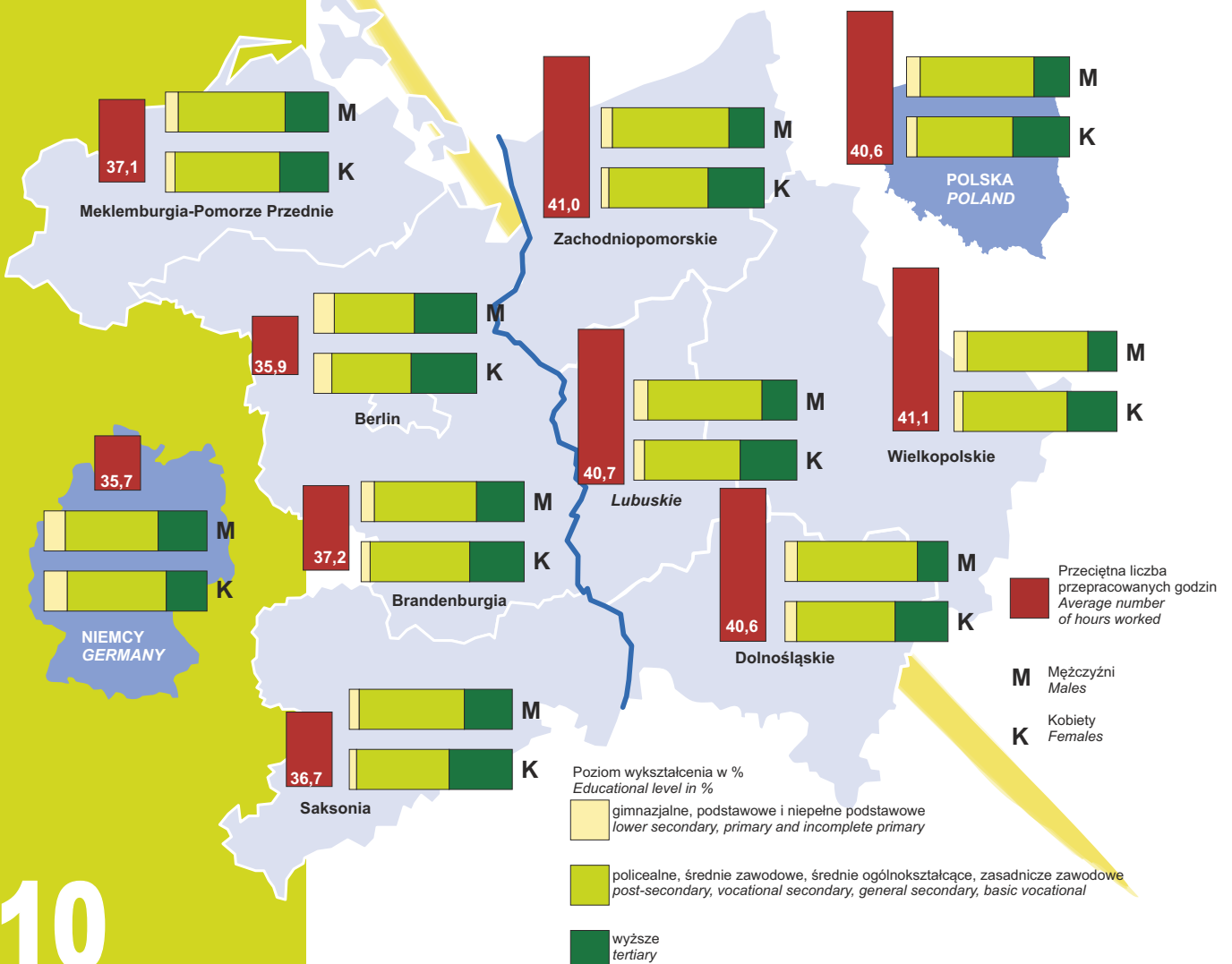
ZATRUDNIENIE I DOJAZDY DO PRACY MIĘDZY REGIONAMI W 2010 R. EMPLOYMENT AND COMMUTING TO WORK AMONG REGIONS IN 2010

Zatrudnienie w tys. / Employment in thous.	
A POLSKA POLAND	
OGÓŁEM TOTAL	15960,4
B Dolnośląskie	1170,1
C Lubuskie	441,2
D Wielkopolskie	1386,5
E Zachodniopomorskie	582,0
A NIEMCY GERMANY	
OGÓŁEM TOTAL	38737,7
B Berlin	1564,2
C Brandenburgia	1232,1
D Meklemburgia-Pomorze Przednie	777,0
E Saksonia	1930,9

W prezentowanych landach i województwach dłużej pracowali pracownicy w polskiej części przy granicy. Przeciętny czas pracy w 2010 r. (w badanym tygodniu) był o 4 godziny dłuższy w porównaniu z pracującymi w landach niemieckich.

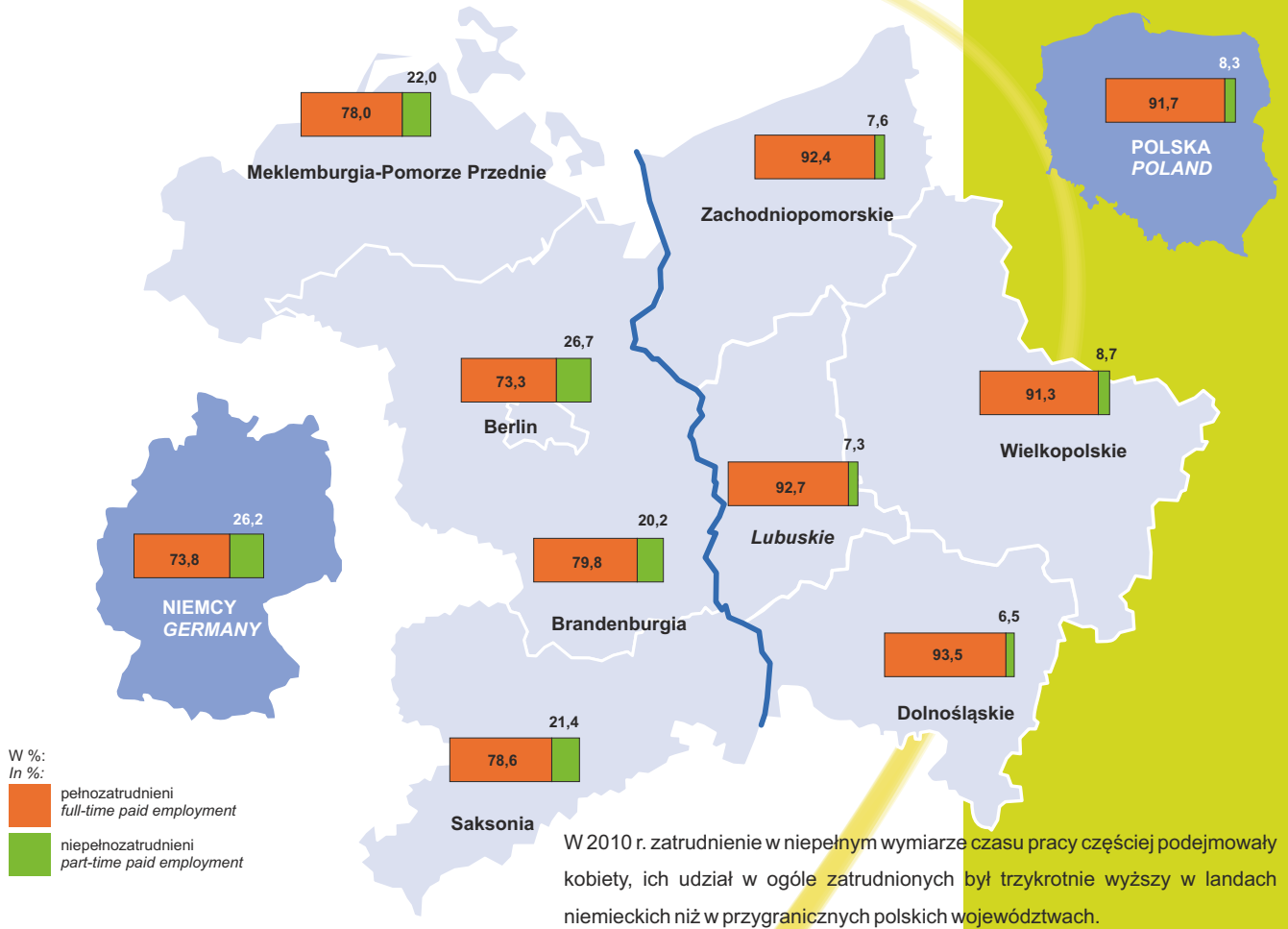


PRZECIĘTNA LICZBA GODZIN PRZEPRACOWANYCH W BADANYM TYGODNIU ORAZ ZATRUDNIENIE WEDŁUG PŁCI I POZIOMU WYKSZTAŁCENIA W 2010 R. AVERAGE NUMBER OF HOURS WORKED IN THE REFERENCE WEEK AND EMPLOYMENT BY SEX AND LEVEL OF EDUCATION ATTAINED IN 2010



RYNEK PRACY LABOUR MARKET

ZATRUDNIENI W PEŁNYM I NIEPEŁNYM WYMIARZE CZASU PRACY W 2010 R.
EMPLOYMENT PERSONS ON A FULL- AND PART-TIME BASIS IN 2010



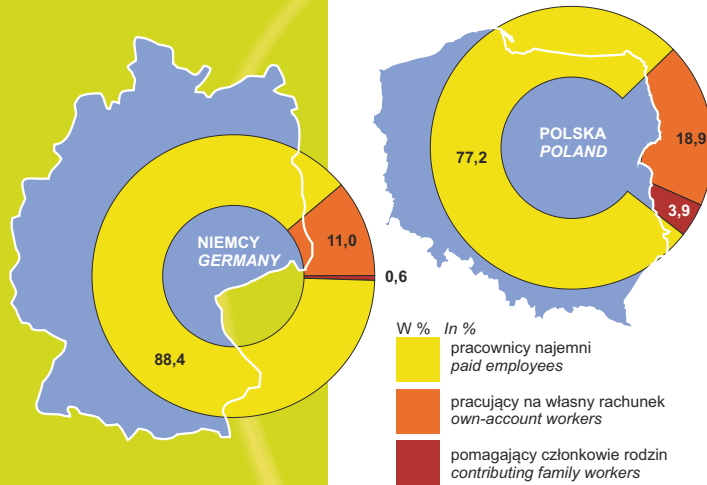
ZATRUDNIENI W PEŁNYM I NIEPEŁNYM WYMIARZE CZASU PRACY WEDŁUG PŁCI W 2010 R.
EMPLOYMENT PERSONS ON A FULL- AND PART-TIME BASIS BY SEX IN 2010

	Ogółem Grand total			W tym kobiety Of which females		
	razem total	pełnozatrudnieni full-time paid employment	niepełnozatrudnieni part-time paid employment	razem total	pełnozatrudnieni full-time paid employment	niepełnozatrudnieni part-time paid employment
	w tys. in thous.					
POLSKA POLAND						
OGÓŁEM TOTAL	15960,5	14629,1	1331,5	7214,1	6384,2	829,9
Dolnośląskie	1170,2	1094,5	75,7	527,7	480,5	47,1
Lubuskie	441,2	409,1	32,0	198,5	178,0	20,6
Wielkopolskie	1386,5	1266,4	120,1	603,3	527,8	75,5
Zachodniopomorskie	582,1	538,0	44,0	266,9	236,7	30,2
NIEMCY GERMANY						
OGÓŁEM TOTAL	38737,8	28594,0	10143,9	17846,2	9722,6	8123,6
Berlin	1564,2	1145,8	418,4	748,8	479,8	269,0
Brandenburgia	1232,1	982,8	249,3	580,8	394,4	186,3
Meklemburgia-Pomorze Przednie	776,9	606,1	170,9	365,2	238,2	127,0
Saksonia	1930,9	1517,8	413,0	906,0	597,3	308,7

RYNEK PRACY

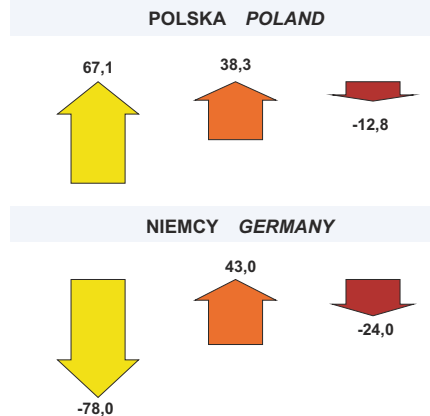
LABOUR MARKET

ZATRUDNIENIE WEDŁUG STATUSU ZAWODOWEGO W 2010 R. EMPLOYMENT BY PROFESSIONAL STATUS IN 2010



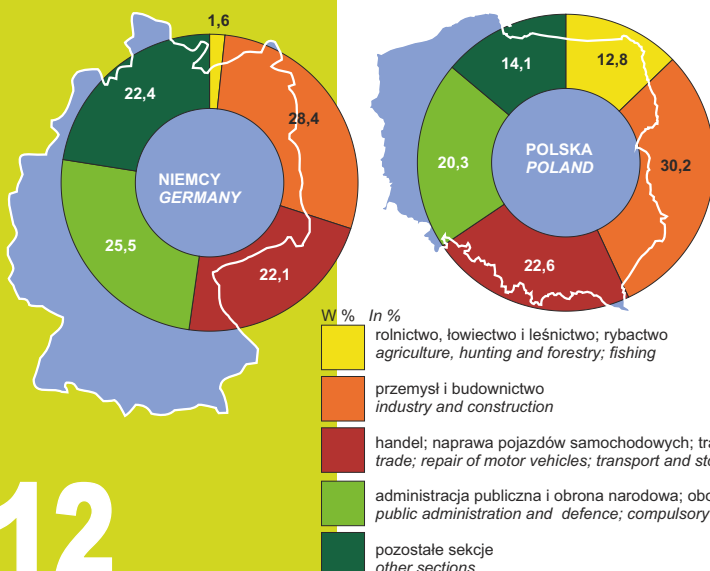
W 2010 r. udział pracujących na własny rachunek w ogóle pracujących był wyższy w polskich województwach zachodnich niż we wschodnich landach niemieckich. Tym samym więcej pracowników najemnych było po niemieckiej stronie przygranicza.

Wzrost/spadek w porównaniu z 2009 r. w tys. osób
Increase/decrease compared to 2009 in thous. persons

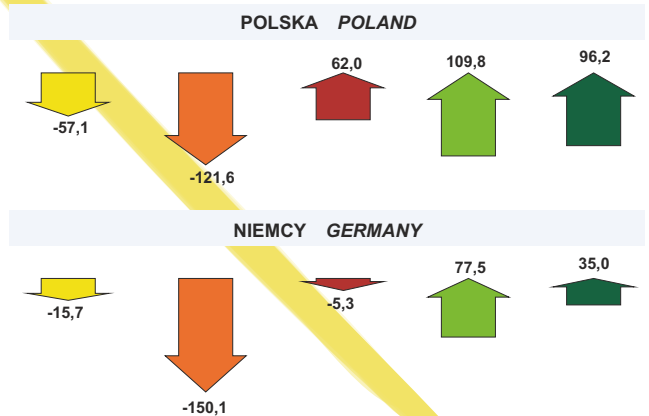


	W tys. / In thous.			
	zatrudnieni ogółem / total employed persons	pracownicy najemni / paid employees	pracujący na własny rachunek / own-account workers	pomagający członkowie rodzin / contributing family workers
POLSKA POLAND				
OGÓŁEM TOTAL	15960,5	12327,1	3017,4	616,1
Dolnośląskie	1170,2	979,5	173,5	17,2
Lubuskie	441,2	370,7	63,0	7,5
Wielkopolskie	1386,5	1052,8	263,5	70,2
Zachodniopomorskie	582,1	472,6	97,1	12,3
NIEMCY GERMANY				
OGÓŁEM TOTAL	38737,8	34259,7	4257,8	220,3
Berlin	1564,2	1299,0	263,6	.
Brandenburgia	1232,1	1092,5	137,3	.
Meklemburgia-Pomorze Przednie	776,9	701,7	72,9	.
Saksonia	1930,9	1717,5	210,0	.

ZATRUDNIENIE WEDŁUG SEKCJI PKD W 2010 R. EMPLOYMENT BY ECONOMIC ACTIVITY BY SECTION OF NACE IN 2010



Wzrost/spadek w porównaniu z 2009 r. w tys. osób
Increase/decrease compared to 2009 in thous. persons

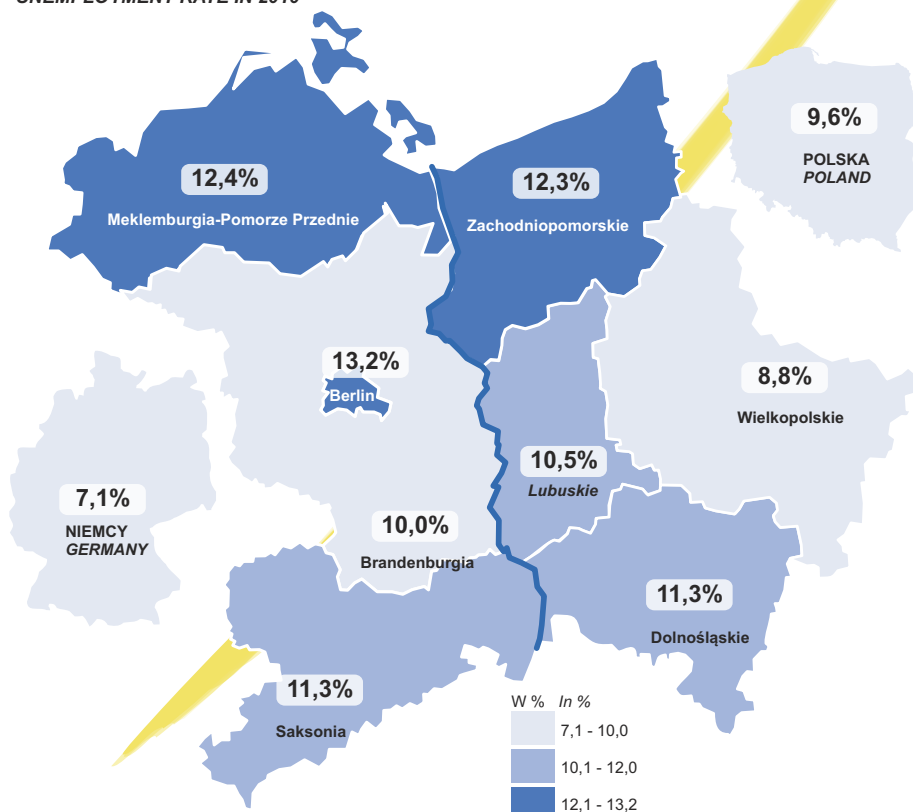


ZATRUDNIENIE WEDŁUG SEKCJI PKD W 2010 R. EMPLOYMENT BY SECTION OF NACE IN 2010

	W tys. In thous.				
	rolnictwo, łowiectwo, leśnictwo i rybactwo <i>agriculture, hunting, forestry and fishing</i>	przemysł i budownictwo <i>industry and construction</i>	handel; naprawa pojazdów samochodowych; transport i gospodarka magazynowa; zakwaterowanie i gastronomia; <i>trade; repair of motor vehicles; transport and storage; accommodation and catering</i>	administracja publiczna i obrona narodowa; obowiązkowe zabezpieczenia społeczne; edukacja; opieka zdrowotna i pomoc społeczna <i>public administration and defence; compulsory social security; education; health care and social work activities</i>	pozostałe sekcje <i>other sections</i>
POLSKA POLAND					
OGÓŁEM TOTAL	2049,9	4812,6	3611,8	3238,3	2236,8
Dolnośląskie	74,2	398,1	259,0	256,6	181,3
Lubuskie	34,7	149,9	105,2	94,1	48,8
Wielkopolskie	207,2	471,1	318,0	233,3	156,3
Zachodniopomorskie	45,4	177,0	147,2	134,7	77,7
NIEMCY GERMANY					
OGÓŁEM TOTAL	633,1	10989,1	8570,5	9864,4	8680,9
Berlin	-	235,6	335,5	461,0	530,7
Brandenburgia	32,6	304,8	270,4	369,5	254,9
Meklemburgia -Pomorze Przednie	28,0	184,1	194,5	216,8	153,6
Saksonia	35,7	579,3	412,6	510,5	392,6

W 2010 r. w porównaniu z rokiem poprzednim najbardziej wzrosła liczba pracujących w województwie lubuskim (o 8,5%) oraz w województwie wielkopolskim (o 7,0%). W prezentowanych landach niemieckich najwyższy wzrost pracujących odnotowano w Berlinie (o 0,7%). W polskich województwach przygranicznych najwięcej zatrudnionych koncentrowały przedsiębiorstwa z sekcji przemysł i budownictwo (33,4% ogółu), a w landach niemieckich w grupie sekcji: administracja publiczna i obrona narodowa; obowiązkowe zabezpieczenia społeczne; edukacja; opieka zdrowotna i pomoc społeczna (28,4% ogółu zatrudnionych). Najmniejsze zatrudnienie odnotowano w rolnictwie, łowiectwie, leśnictwie i rybactwie, zarówno w części polskiej jak i niemieckiej prezentowanych regionów, odpowiednio 1,7% i 10,1% ogółu.

STOPA BEZROBOCIA W 2010 R. UNEMPLOYMENT RATE IN 2010

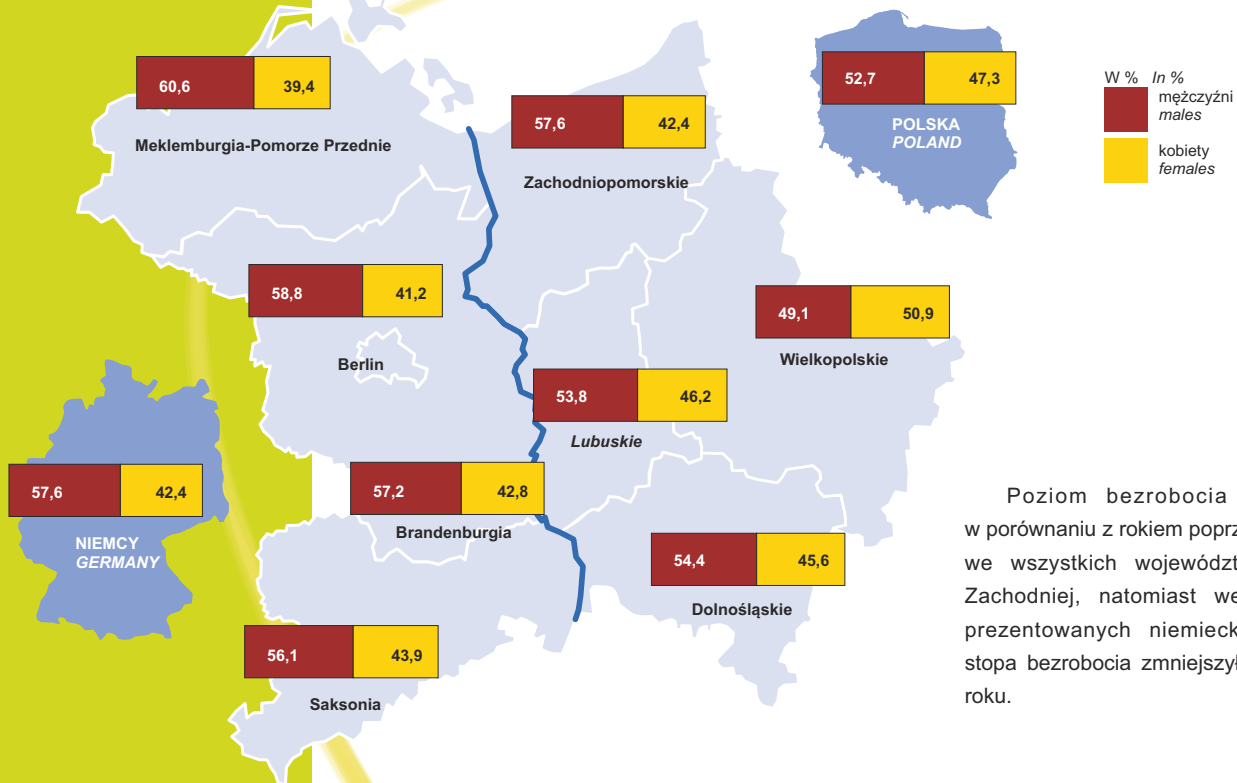


W przygranicznych landach i województwach od wielu lat notuje się wyższą stopę bezrobocia w porównaniu ze średnią krajową. W 2010 r. stopa bezrobocia ukształtowała się na poziomie 7,1% dla Niemiec i 9,6% dla Polski. W niemieckich landach wschodnich odchylenie stopy bezrobocia od przeciętnej krajowej wyniosło od 2,9 pkt proc. w Brandenburgii do 6,1 pkt proc. w Berlinie. W prezentowanych polskich województwach jedynie w wielkopolskim stopa bezrobocia była niższa od przeciętnej krajowej o 0,8 pkt proc. W pozostałych województwach była wyższa od 0,9 pkt proc. w lubuskim do 2,7 pkt proc. w zachodniopomorskim.

RYNEK PRACY

LABOUR MARKET

BEZROBOCIE WEDŁUG PŁCI W 2010 R.
UNEMPLOYMENT BY SEX IN 2010



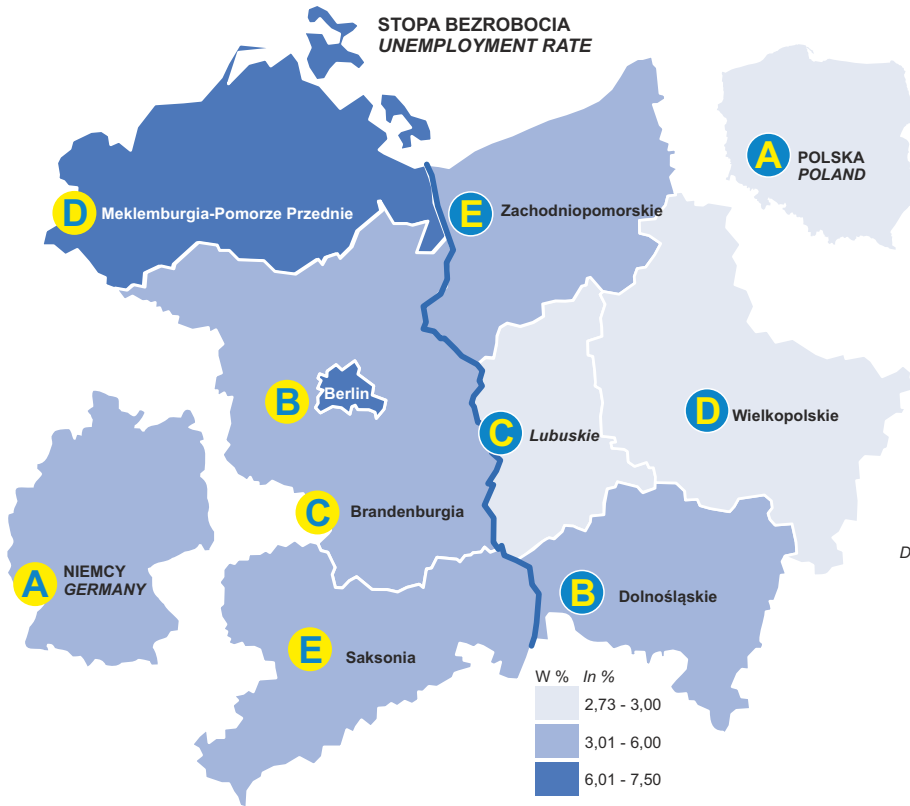
Poziom bezrobocie w 2010 r. w porównaniu z rokiem poprzednim wzrósł we wszystkich województwach Polski Zachodniej, natomiast we wszystkich prezentowanych niemieckich landach stopa bezrobocia zmniejszyła się w skali roku.

STOPA BEZROBOCIA WEDŁUG PŁCI
UNEMPLOYMENT RATE BY SEX AND AGE



RYNEK PRACY LABOUR MARKET

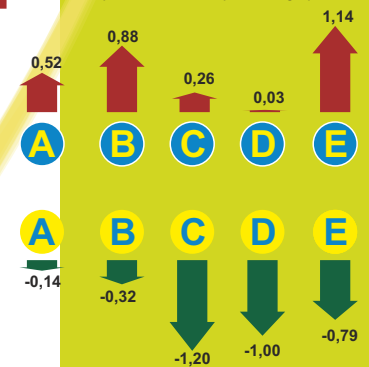
DŁUGOTRWAŁE BEZROBOCIE W 2010 R. (12 miesięcy i więcej) LONG-TERM UNEMPLOYMENT in 2010 (12 months and more)



W 2010 r. udział długotrwale bezrobotnych w ogóle był wyższy po niemieckiej stronie granicy. W niemieckich landach co drugi bezrobotny był bez pracy ponad 12 miesięcy. Najwięcej długotrwale bezrobotnych było w Berlinie (57,0% ogółu), a najmniej w Meklemburgii-Pomorzu Przednim (50,9%). Po polskiej stronie granicy najwyższy udział tej grupy bezrobotnych zanotowano w województwie zachodniopomorskim (37,8% ogółu bezrobotnych), a najniższy w województwie lubuskim (25,9%).

Spadek / Wzrost
Decrease / Increase

w porównaniu do 2009 r. w pkt proc.
compared to 2009 in percentage points



UDZIAŁ DŁUGOTRWAŁE BEZROBOTNYCH W % OGÓŁU SHARE OF LONG-TERM UNEMPLOYED IN % TOTAL



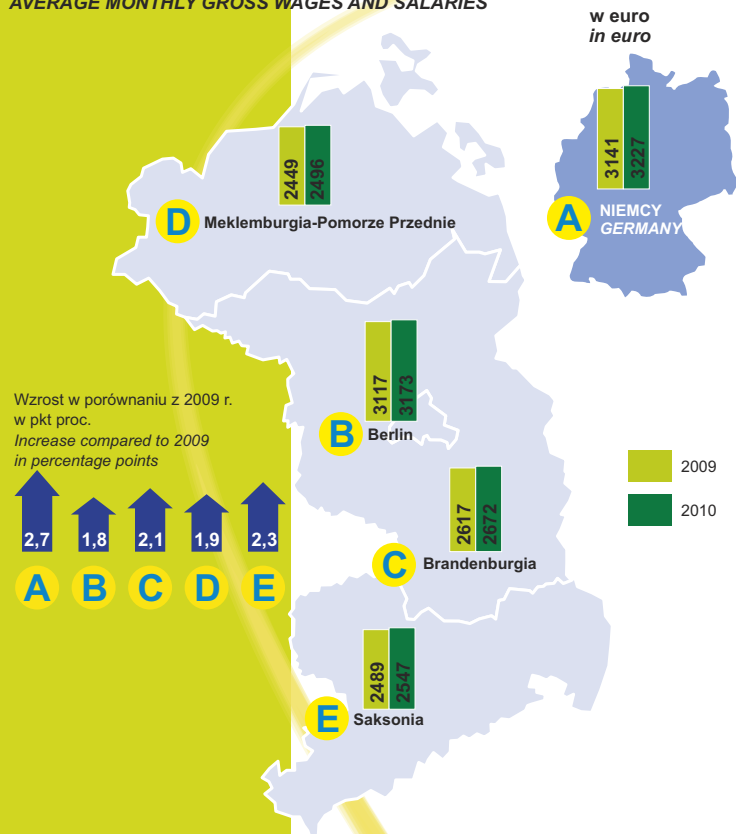
DŁUGOTRWAŁE BEZROBOTNI W 2010 LONG-TERM UNEMPLOYED IN 2010

	W tys.	In thous.
POLSKA POLAND		
OGÓŁEM TOTAL		529,04
Dolnośląskie		44,11
Lubuskie		30,91
Wielkopolskie		13,44
Zachodniopomorskie		47,05
NIEMCY GERMANY		
OGÓŁEM TOTAL		1394,66
Berlin		135,09
Brandenburgia		69,98
Meklemburgia-Pomorze Przednie		56,10
Saksonia		127,43

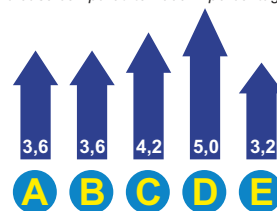
WYNAGRODZENIA

WAGES AND SALARIES

PRZECIĘTNE MIESIĘCZNE WYNAGRODZENIE BRUTTO
AVERAGE MONTHLY GROSS WAGES AND SALARIES



Wzrost w porównaniu z 2009 r. w pkt. proc.
Increase compared to 2009 in percentage points

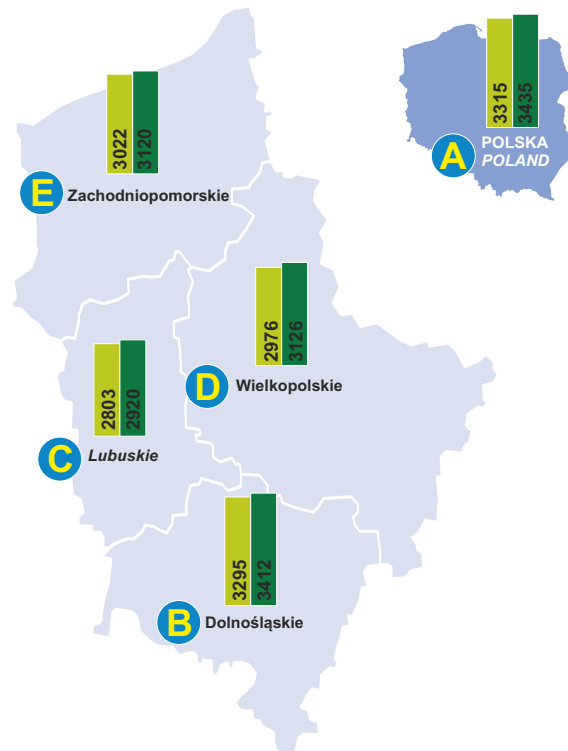


Wzrost w porównaniu z 2009 r.
w pkt. proc.
Increase compared to 2009
in percentage points

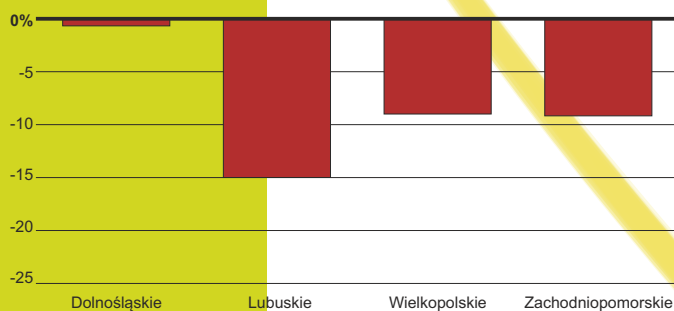


2009
2010

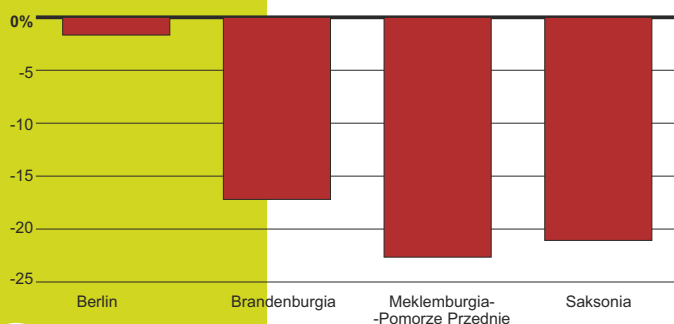
w zła
in zła



ODCHYLENIE WZGLĘDNE PRZECIĘTNEGO MIESIĘCZNEGO WYNAGRODZENIA
W WOJEWÓDZTWACH OD PRZECIĘTNEGO MIESIĘCZNEGO WYNAGRODZENIA
W POLSCE W 2010 R.
RELATIVE DEVIATIONS ON MONTHLY GROSS WAGES AND SALARIES IN VOIVODSHIPS
FROM AVERAGE WAGES AND SALARIES IN THE POLAND IN 2010



ODCHYLENIE WZGLĘDNE PRZECIĘTNEGO MIESIĘCZNEGO WYNAGRODZENIA W LANDACH
OD PRZECIĘTNEGO MIESIĘCZNEGO WYNAGRODZENIA W NIEMCZECH W 2010 R.
RELATIVE DEVIATIONS ON MONTHLY GROSS WAGES AND SALARIES IN LANDERS
FROM AVERAGE WAGES AND SALARIES IN THE GERMANY IN 2010

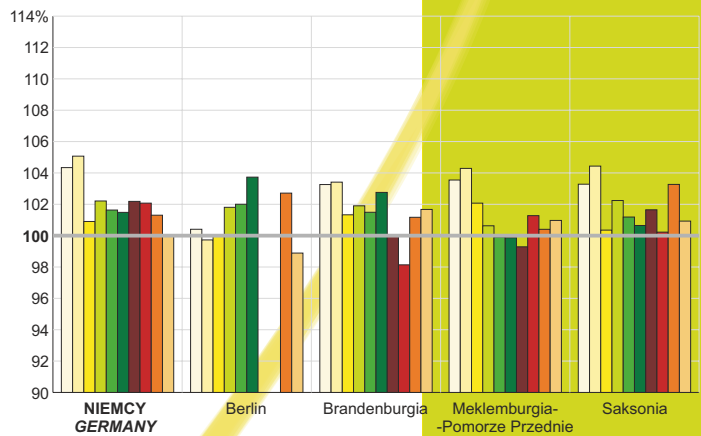
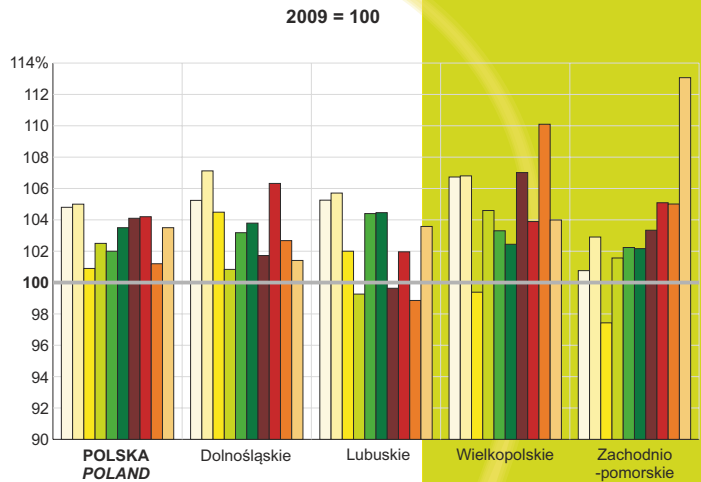
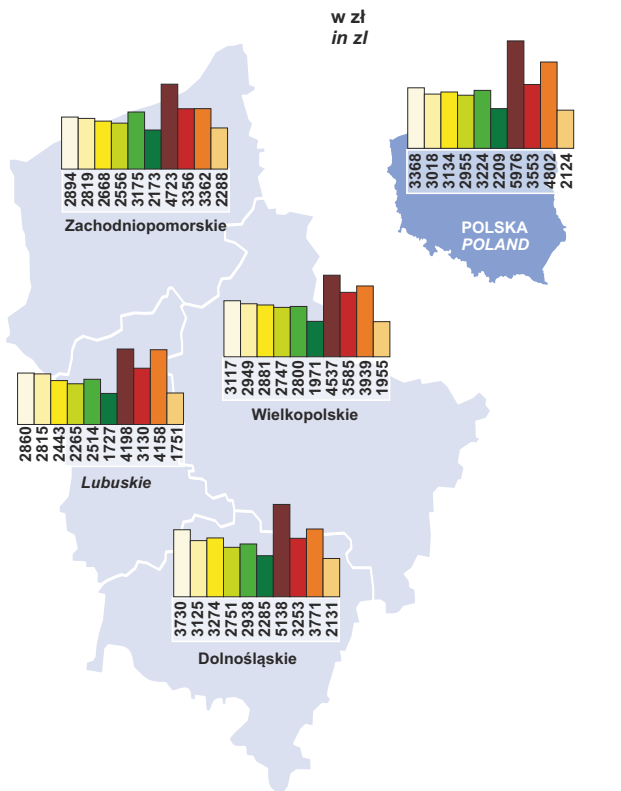


^a Dane nie obejmują podmiotów o liczbie pracujących do 9 osób.
^a Data do not include entities employing up to 9 people.

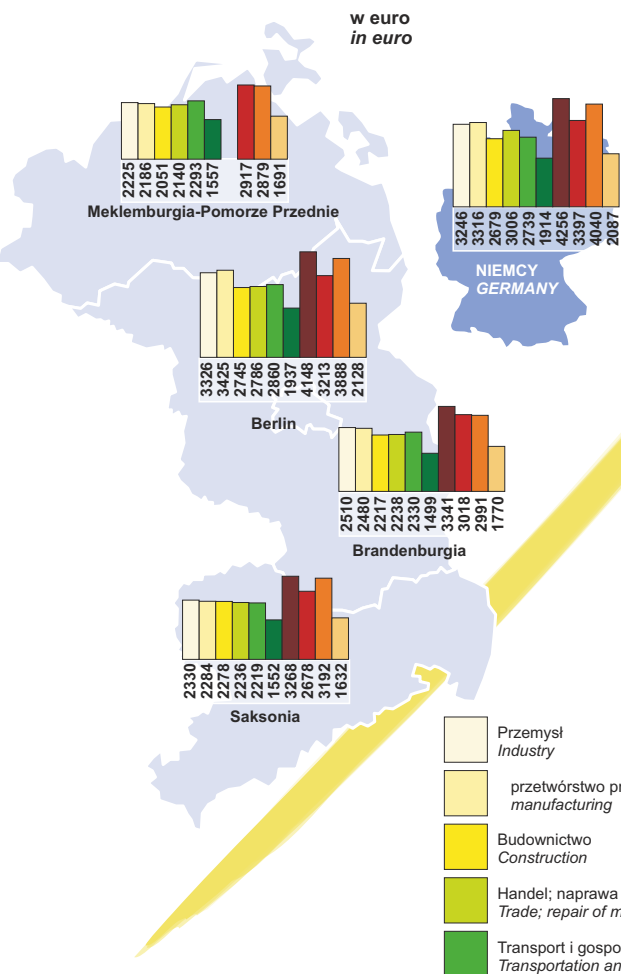
Zarówno w województwach Polski Zachodniej, jak i w landach Wschodnich Niemiec w skali roku obserwowano wzrost przeciętnego wynagrodzenia brutto. Po stronie polskiej największy wzrost wynagrodzeń notowano w województwie wielkopolskim (o 5,0%), a po stronie niemieckiej w Saksonii (o 2,3%), natomiast najmniejszy w województwie zachodniopomorskim (o 3,2%) i Berlinie (o 1,8%).

WYNAGRODZENIA WAGES AND SALARIES

PRZECIĘTNE MIESIĘCZNE WYNAGRODZENIE BRUTTO WEDŁUG WYBRANYCH SEKCJI PKD W 2010 R.
AVERAGE MONTHLY GROSS WAGES AND SALARIES BY SELECTED SECTIONS IN 2010



Najwyższy poziom wynagrodzeń po stronie polskiej notowano w województwie dolnośląskim (99,3% średniej krajowej), a najniższy wystąpił w województwie lubuskim (o 15,0% mniej niż średnio w kraju). Również w żadnym z analizowanych landów niemieckich przeciętne miesięczne wynagrodzenie brutto nie przekroczyło średniej krajowej. Najwyższy poziom notowano dla Berlina (98,3% średniej krajowej), a najniższy w Meklemburgii-Pomorze Przednie (o 22,7% mniej niż średnio w kraju).

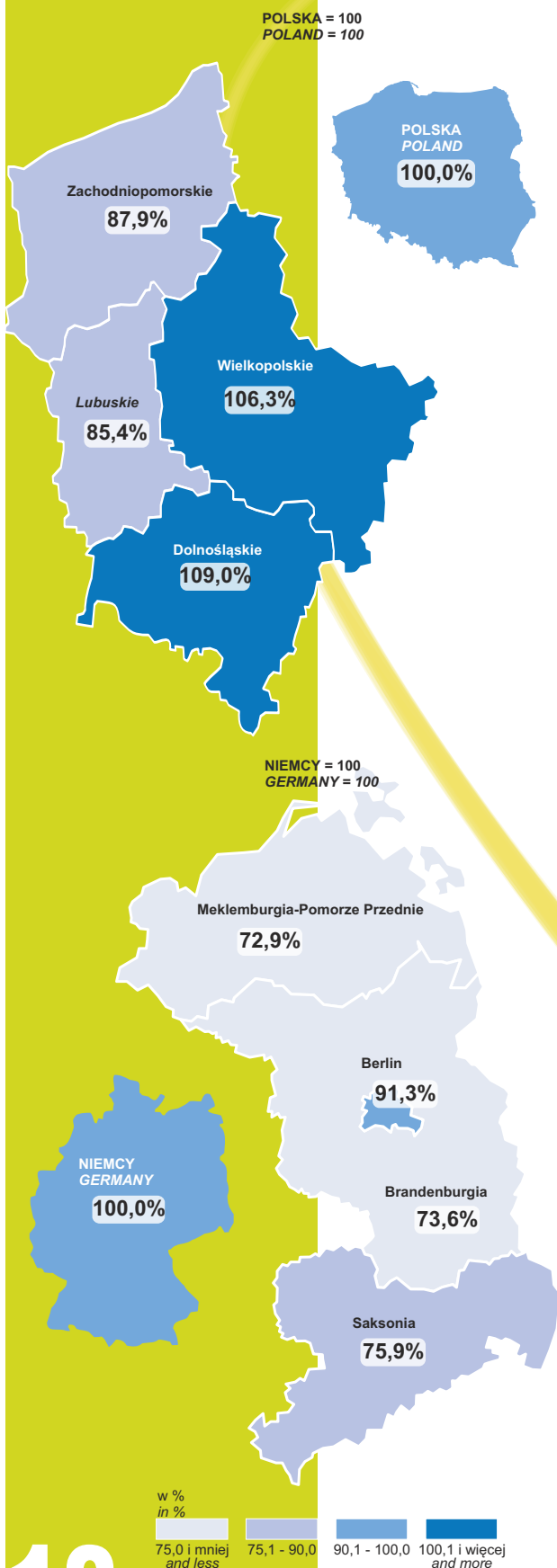


- Przemysł
Industry
- przetwórstwo przemysłowe
manufacturing
- Budownictwo
Construction
- Handel; naprawa pojazdów samochodowych
Trade; repair of motor vehicles
- Transport i gospodarka magazynowa
Transportation and storage
- Zakwaterowanie i gastronomia
Accommodation and catering
- Informacja i komunikacja
Information and communication
- Obsługa rynku nieruchomości
Real estate activities
- Działalność profesjonalna, naukowa i techniczna
Professional, scientific and technical activities
- Administrowanie i działalność wspierająca
Administrative and support service activities

PRODUKT KRAJOWY BRUTTO

GROSS DOMESTIC PRODUCT

PRODUKT KRAJOWY BRUTTO NA 1 MIESZKAŃCA
W 2009 R. (ceny bieżące)
GROSS DOMESTIC PRODUCT PER CAPITA
IN 2009 (current prices)



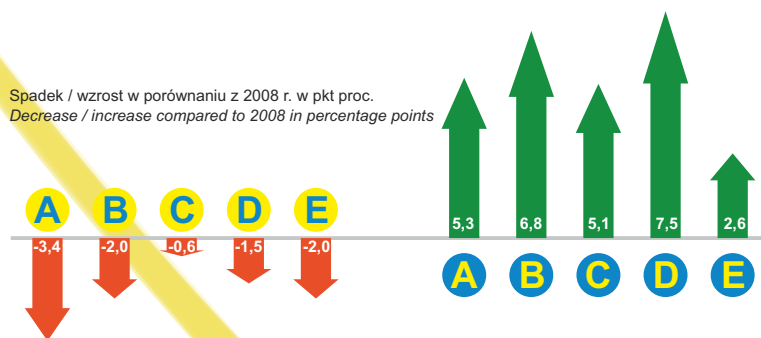
W 2009 r. wartość produktu krajowego brutto w województwach Polski Zachodniej wyniosła 320556 mln zł i w porównaniu z 2008 r. była wyższa w cenach bieżących o 6,2%.

We wszystkich analizowanych województwach notowano wzrost PKB w ujęciu realnym w porównaniu z 2008 r. Najwyższy wzrost PKB (w cenach stałych) odnotowano w województwach wielkopolskim i zachodniopomorskim (po 2,1%). W województwie dolnośląskim wzrost PKB w stosunku do 2008 r. wyniósł 1,5%, a w województwie lubuskim 0,2%.

PRODUKT KRAJOWY BRUTTO (ceny bieżące) GROSS DOMESTIC PRODUCT (current prices)

	2008	2009
POLSKA w mln zł POLAND in mln zł		
A OGÓŁEM TOTAL	1275432	1343366
B Dolnośląskie	103412	110448
C Lubuskie	28893	30358
D Wielkopolskie	118478	127361
E Zachodniopomorskie	51052	52389
NIEMCY w mln euro GERMANY in mln euro		
A OGÓŁEM TOTAL	2481200	2397100
B Berlin	91843	90051
C Brandenburgia	54537	54218
D Meklemburgia-Pomorze Przednie	35901	35380
E Saksonia	94666	92808

Spadek / wzrost w porównaniu z 2008 r. w pkt proc.
Decrease / increase compared to 2008 in percentage points



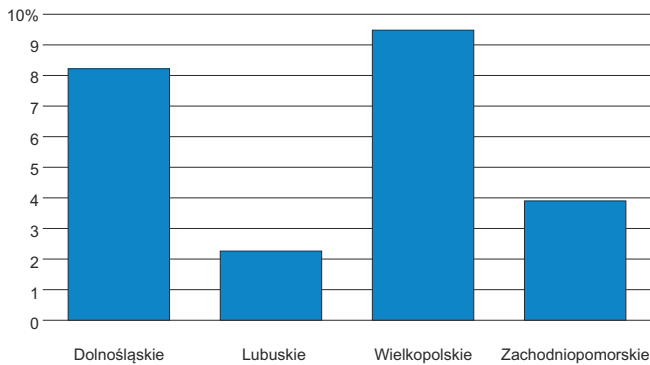
W 2009 r. wartość produktu krajowego brutto w landach Wschodnich Niemiec wyniosła 272456 mln euro i w porównaniu z 2008 r. była niższa w cenach bieżących o 1,6%.

We wszystkich analizowanych landach notowano spadek PKB w ujęciu realnym w porównaniu z 2008 r. Najwyższy spadek PKB (w cenach stałych) odnotowano w Saksonii i Meklemburgii - Pomorze Przednie (odpowiednio 3,4% i 2,4%). Natomiast w Brandenburgii spadek PKB w stosunku do 2008 r. wyniósł 1,6%, a w Berlinie 0,5%.

PRODUKT KRAJOWY BRUTTO

GROSS DOMESTIC PRODUCT

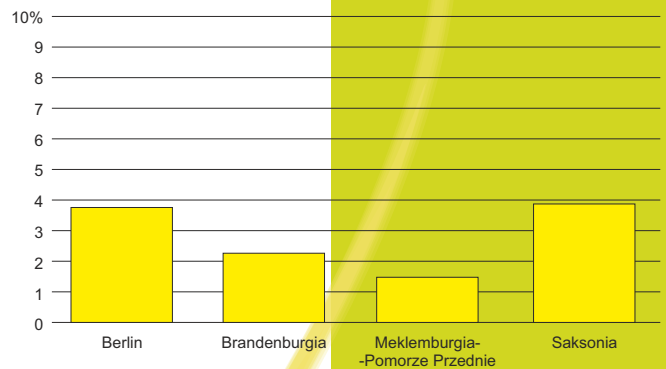
PRODUKT KRAJOWY BRUTTO W 2009 R. (POLSKA=100)
GROSS DOMESTIC PRODUCT IN 2009 (POLAND=100)



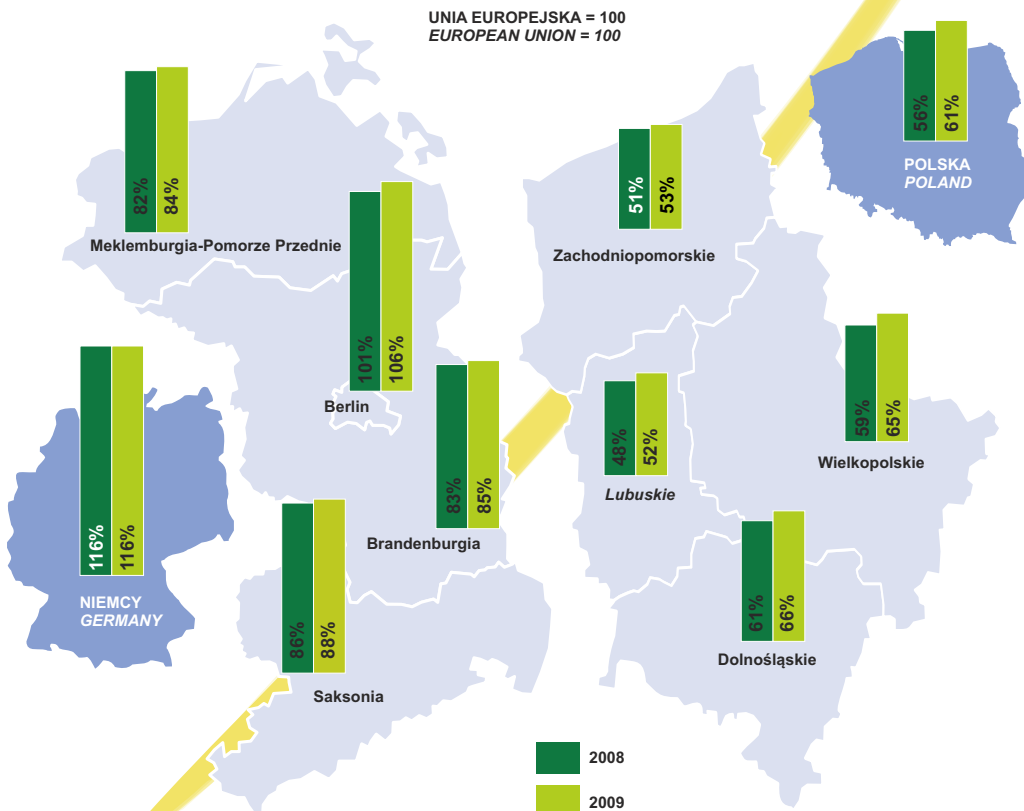
W analizowanych landach w 2009 r. wypracowały 11,4% niemieckiej wartości produktu krajowego brutto. Największy udział w generowaniu PKB, odnotowano w Saksonii i Berlinie (odpowiednio 3,9% i 3,8%). W Brandenburgii wypracowano 2,3% krajowej wartości PKB, a Meklemburgii - Pomorze Przednie 1,5%.

Województwa Polski Zachodniej w 2009 r. wypracowały 23,9% krajowej wartości produktu krajowego brutto. Największy udział w generowaniu PKB, spośród omawianych województw, odnotowano w województwie wielkopolskim i dolnośląskim (odpowiednio 9,5% i 8,2%). Województwo zachodniopomorskie wypracowało 3,9% krajowej wartości PKB, a lubuskie 2,3%.

PRODUKT KRAJOWY BRUTTO W 2009 R. (NIEMCY=100)
GROSS DOMESTIC PRODUCT IN 2009 (GERMANY=100)



PRODUKT KRAJOWY BRUTTO WEDŁUG PARYTETU SIŁY NABYWOCZEJ NA 1 MIESZKAŃCA W PPS (ceny bieżące)
GROSS DOMESTIC PRODUCT ACCORDING TO PURCHASING POWER PARITY PER CAPITA IN PPS (current prices)



Parytety siły nabywczej (Purchasing Power Parities – PPP) są to współczynniki walutowe odzwierciedlające realną siłę nabywczą waluty danego kraju w relacji do średniej umownej waluty porównywanych krajów, tj. jednostki standardowej siły nabywczej (Purchasing Power Standard – PPS). Wyrażenie PKB i jego głównych elementów we wspólnej umownej walucie, poprzez eliminację różnic cen, umożliwia bezpośrednie porównanie wolumenów PKB wszystkich krajów uczestniczących w badaniu.

ROLNICTWO I LEŚNICTWO

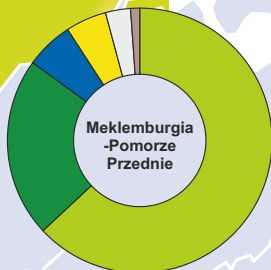
AGRICULTURE AND FORESTRY

POWIERZCHNIA WEDŁUG KIERUNKÓW WYKORZYSTANIA
AREA BY DIRECTION OF USE

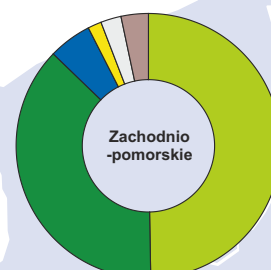
POLSKA
POLAND
Stan w dniu 1 I 2011 r.
As of 1 Jan. 2011

- Powierzchnie rolnicze
Agricultural land
- Grunty leśne
Forest area
- Grunty pod wodami
Lands under waters
- Tereny osiedlowe
Residential areas
- Tereny komunikacyjne
Transport areas
- Nieużytki
Wasteland

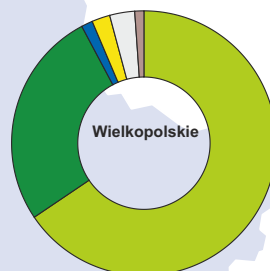
Meklemburgia
-Pomorze
Przednie



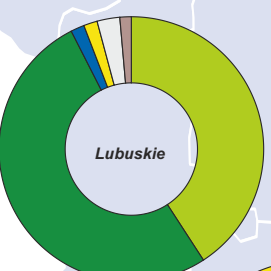
Zachodnio-
pomorskie



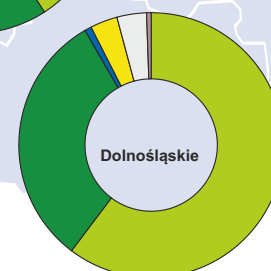
Wielkopolskie



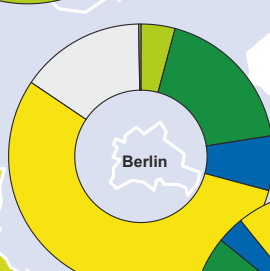
Lubuskie



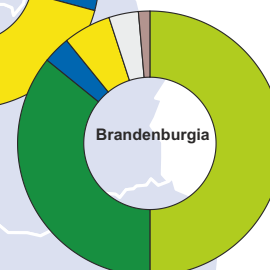
Dolnośląskie



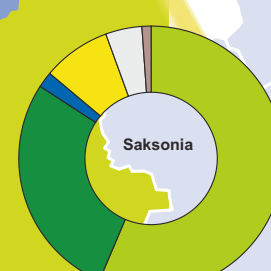
Berlin



Brandenburgia



Saksonia



NIEMCY
GERMANY
Stan w dniu 31 XII 2010 r.
As of 31 Dec. 2010

Ogółem <i>Grand total</i>	W tym <i>Of which</i>					
	powierzchnie rolnicze <i>agricultural land</i>	grunty leśne <i>forest area</i>	grunty pod wodami <i>lands under waters</i>	tereny osiedlowe <i>residential areas</i>	tereny komunikacyjne <i>transport areas</i>	nieużytki <i>wasteland</i>
	w ha <i>in ha</i>					

POLSKA (Stan w dniu 1 I 2011 r.)

POLAND (As of 1 Jan. 2011)

Dolnośląskie	1994674	1194594	622309	17726	63925	70596	12942
Lubuskie	1398788	568949	716161	24964	22842	39156	17454
Wielkopolskie	2982651	1944707	793378	42991	65237	85913	36469
Zachodniopomorskie	2289248	1127186	851588	120280	41088	56787	74978

NIEMCY (Stan w dniu 31 XII 2010 r.)

GERMANY (As of 31 Dec. 2010)

Berlin	89174	3780	16310	5970	49029	13651	321
Brandenburgia	2948313	1455972	1045122	100775	164682	106956	40332
Meklemburgia-Pomorze Przednie	2319076	1455203	503220	138149	115994	68723	25067
Saksonia	1841971	1015188	500650	35775	153745	76627	21581

ROLNICTWO I LEŚNICTWO

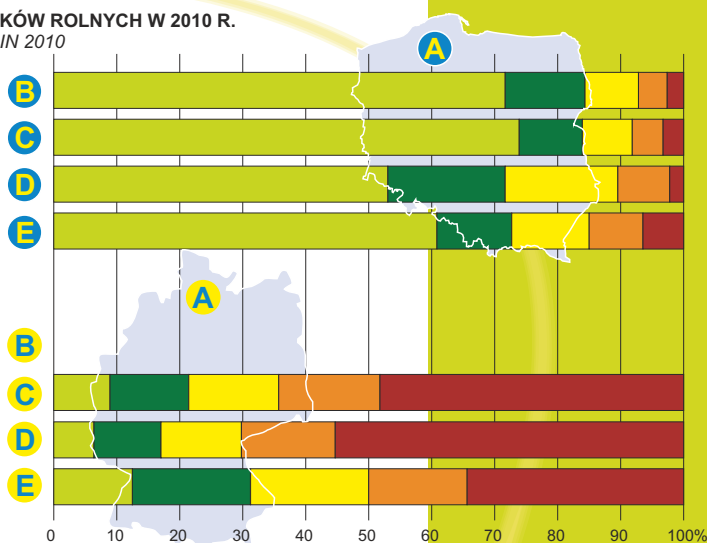
AGRICULTURE AND FORESTRY

GOSPODARSTWA ROLNE^a WEDŁUG GRUP OBSZAROWYCH UŻYTKÓW ROLNYCH W 2010 R.

AGRICULTURAL FARMS^a BY AGRICULTURAL LAND AREA GROUPS IN 2010

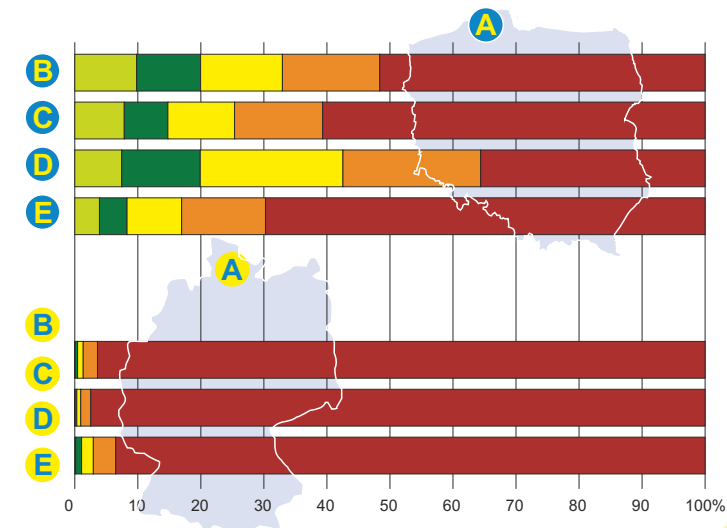
Ogółem w tys. Grand total in thous.

A POLSKA POLAND	
B Dolnośląskie	107,3
C Lubuskie	43,0
D Wielkopolskie	162,7
E Zachodniopomorskie	48,1
A NIEMCY GERMANY	
B Berlin	0,0
C Brandenburgia	5,6
D Meklemburgia-Pomorze Przednie	4,7
E Saksonia	6,3

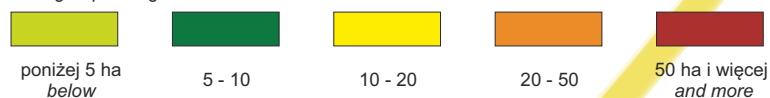


POWIERZCHNIA UŻYTKÓW ROLNYCH^a WEDŁUG GRUP OBSZAROWYCH W 2010 R.

AGRICULTURAL LAND AREA^a BY AREA GROUPS IN 2010



Grupy obszarowe użytków rolnych
Area groups of agricultural land



POWIERZCHNIA UŻYTKÓW ROLNYCH^a W 2010 R.

AGRICULTURAL LAND AREA^a IN 2010

Ogółem w tys. ha Grand total in thous. ha

A POLSKA POLAND	
B Dolnośląskie	967,5
C Lubuskie	451,0
D Wielkopolskie	1789,9
E Zachodniopomorskie	955,3
A NIEMCY GERMANY	
B Berlin	2,2
C Brandenburgia	1323,7
D Meklemburgia-Pomorze Przednie	1350,9
E Saksonia	912,7

^a Dane Powszechnego Spisu Rolnego
^a Data of the Agricultural Census.

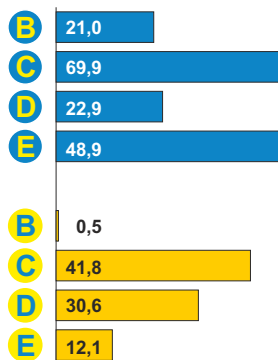
POWIERZCHNIA GRUNTÓW LEŚNYCH W 2010 R. (Stan w dniu 31 XII)

FOREST LAND IN 2010 (As of 31 XII)

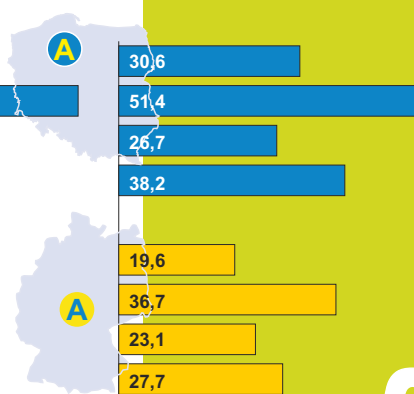
Ogółem w ha Grand total in ha

A POLSKA POLAND	
B Dolnośląskie	605090
C Lubuskie	706239
D Wielkopolskie	784692
E Zachodniopomorskie	828687
A NIEMCY GERMANY	
B Berlin	16310
C Brandenburgia	1045122
D Meklemburgia-Pomorze Przednie	503220
E Saksonia	500650

Na 1 mieszkańca w arach
Per capita in ar



Udział powierzchni gruntów leśnych
w powierzchni lądowej w %
Share of forest land in land area in %



RANKING RATING

RANKING WOJEWÓDZTW W 2010 R. RATING OF VOIVODSHIPS IN 2010

	Powierzchnia Area	Ludność <i>Population</i>		Przyrost naturalny na 1000 ludności <i>Natural increase per 1000 population</i>
		ogółem <i>total</i>	na 1 km ² <i>per 1 Km²</i>	
Dolnośląskie	7	5	4	12
Kujawsko-Pomorskie	10	10	8/9	8
Lubelskie	3	8	12	13
Lubuskie	13	16	14	6
Łódzkie	9	6	5	16
Małopolskie	12	4	2	3
Mazowieckie	1	1	3	7
Opolskie	16	15	10	14
Podkarpackie	11	9	7	5
Podlaskie	6	14	15/16	10
Pomorskie	8	7	6	1
Śląskie	14	2	1	11
Świętokrzyskie	15	13	11	15
Warmińsko-Mazurskie	4	12	15/16	4
Wielkopolskie	2	3	8/9	2
Zachodniopomorskie	5	11	13	9

RANKING LANDÓW W 2010 R. RATING OF GERMANY STATES IN 2010

	Powierzchnia Area	Ludność <i>Population</i>		Przyrost naturalny na 1000 ludności <i>Natural increase per 1000 population</i>
		ogółem <i>total</i>	na 1 km ² <i>per 1 Km²</i>	
Badenia-Wirtembergia	7	5	4	12
Bawaria	10	10	8/9	8
Berlin	3	8	12	13
Brandenburgia	13	16	14	6
Brema	9	6	5	16
Dolna Saksonia	12	4	2	3
Hamburg	1	1	3	7
Hesja	16	15	10	14
Meklemburgia-Pomorze Przednie	11	9	7	5
Nadrenia Palatynat	6	14	15/16	10
Nadrenia Północna-Westfalia	8	7	6	1
Saara	14	2	1	11
Saksonia	15	13	11	15
Saksonia Anhalt	4	12	15/16	4
Szlezwik Holsztyn	2	3	8/9	2
Turyngia	5	11	13	9

RANKING RATING

RANKING WOJEWÓDZTW W 2010 R. (dok.) RATING OF VOIVODSHIPS IN 2010 (cont.)

	Przeciętne miesięczne wynagrodzenie brutto ^a <i>Average monthly gross wages and salaries^a</i>	Stopa bezrobocia rejestrowanego ^b <i>Registered unemployment rate^b</i>	Produkt krajowy brutto (ceny bieżące) na 1 mieszkańca w 2009 r. <i>Gross domestic product (current prices) per capita in 2009</i>	Wskaźnik zatrudnienia ludności w wieku 15 lat i więcej <i>Employment rate of the population aged 15 and more</i>	Współczynnik aktywności zawodowej ludności w wieku 15 lat i więcej <i>Activity rate of the population aged 15 and more</i>	Udział dorosłych w kształceniu ustawicznym (w % ludności w wieku 25-64 lata) <i>Participation of adults aged 25-64 in education and training</i>
Dolnośląskie	3	7/8	2	12/13	11/12	4/5
Kujawsko-Pomorskie	14	14	10	11	11/12	12/13
Lubelskie	9	5	16	4/5	6	3
Lubuskie	13	7/8	9	9	8	11
Łódzkie	10	13	6	3	5	14
Małopolskie	5	4	8	7/8	9	8/9
Mazowieckie	1	2	1	1	1	1
Opolskie	6	9	11	12/13	13	8/9
Podkarpackie	16	12	15	6	4	16
Podlaskie	11	10	14	10	10	6
Pomorskie	4	6	5	4/5	7	2
Śląskie	2	3	3	15	15	4/5
Świętokrzyskie	12	11	12	7/8	3	12/13
Warmińsko-Mazurskie	15	16	13	14	14	15
Wielkopolskie	7	1	4	2	2	10
Zachodniopomorskie	8	15	7	16	16	7

RANKING LANDÓW W 2010 R. (dok.) RATING OF GERMANY STATES IN 2010 (cont.)

	Przeciętne miesięczne wynagrodzenie brutto ^a <i>Average monthly gross wages and salaries^a</i>	Stopa bezrobocia rejestrowanego ^b <i>Registered unemployment rate^b</i>	Produkt krajowy brutto (ceny bieżące) na 1 mieszkańca w 2009 r. <i>Gross domestic product (current prices) per capita in 2009</i>	Wskaźnik zatrudnienia ludności w wieku 15 lat i więcej <i>Employment rate of the population aged 15 and more</i>	Współczynnik aktywności zawodowej ludności w wieku 15 lat i więcej <i>Activity rate of the population aged 15 and more</i>	Udział dorosłych w kształceniu ustawicznym (w % ludności w wieku 25-64 lata) <i>Participation of adults aged 25-64 in education and training</i>
Badenia-Wirtembergia	3	2	5	2	3/4/5	3
Bawaria	6	1	4	1	1	10
Berlin	8	16	8	14	7	1
Brandenburgia	12	11	13	4/5	2	9
Brema	4	13	2	16	16	4/5
Dolna Saksonia	9	8	10	8/9	13	15/16
Hamburg	2	4	1	3	3/4/5	2
Hesja	1	15	3	6	9/10	4/5
Meklemburgia						
-Pomorze Przednie	15	5/6/7	14	10	3/4/5	11/12
Nadrenia Palatynat	7	9	11	8/9	12	6/7
Nadrenia Północna-Westfalia	5	3	6	12	14	14
Saara	10	5/6/7	7	15	15	11/12
Saksonia	13	12	12	11	8	15/16
Saksonia Anhalt	14	14	16	13	9/10	13
Szlezwik Holsztyn	11	5/6/7	9	7	11	8
Turyngia	16	10	15	4/5	6	6/7

^a Bez podmiotów gospodarczych o liczbie pracujących do 9 osób.

^b Najmniejsza wartość została oznaczona jako lokata 1 - największa jako ostatnia lokata spośród zestawionych jednostek.

^a Excluding economic entities employing up to 9 persons.

^b The lowest value was designated as V 1 - the biggest was the last place among the stacked units.



Urząd Statystyczny w Zielonej Górze
Statistical Office in Zielona Góra

ul. Spokojna 1
65-954 Zielona Góra
tel. 68 3223112, fax 68 3253679

Strona internetowa
Website

www.stat.gov.pl/zg

W publikacji, ze względu na jej charakter, pominięto wyjaśnienia, szczegółowe uwagi i notki dotyczące metodyki, źródeł informacji itp., zamieszczane w innych publikacjach Urzędu Statystycznego.

Niektóre informacje za ostatni rok zostały podane na podstawie danych nieostatecznych i mogą ulec zmianie w następnych publikacjach.

Dane w folderze prezentuje się w układzie Polskiej Klasyfikacji Działalności — PKD 2007, opracowanej na podstawie Statystycznej Klasyfikacji Działalności Gospodarczych we Wspólnocie Europejskiej — Statistical Classification of Economic Activities in the European Community — NACE Rev. 2. PKD 2007.

For the sake clarification of the character of this publication, detailed comments and notes concerning methodology, sources of information etc. provided in other Statistical Office publication have been omitted.

Selected information for the last year presented on the basis of preliminary data may change in subsequent publications.

Data contained in folder are presented in accordance with the Polish Classification of Activities — PKD 2007, compiled on the basis of the Statistical Classification of Economic Activities in the European Community — NACE Rev. 2 PKD 2007.

PRZY PUBLIKOWANIU DANYCH US PROSIMY O PODANIE ŹRÓDŁA
WHEN PUBLISHING SO DATA PLEASE INDICATE SOURCE