

**KOMUNIKAT  
O SYTUACJI SPOŁECZNO-GOSPODARCZEJ  
WOJEWÓDZTWA LUBUSKIEGO**

- ✓ *Przeciętne zatrudnienie w sektorze przedsiębiorstw w I półroczu br. było wyższe niż w analogicznym okresie ub. roku. W czerwcu br. ukształtowało się na poziomie zbliżonym do poprzedniego miesiąca i wyższym niż przed rokiem. Więcej zatrudnionych niż w maju br. odnotowano w przetwórstwie przemysłowym.*
- ✓ *W I półroczu br. zanotowano zmniejszenie bezrobocia rejestrowanego w porównaniu do grudnia ub. roku. W końcu czerwca br. bezrobocie rejestrowane było niższe niż w poprzednim miesiącu i przed rokiem, przy czym szybciej spadało wśród mężczyzn niż kobiet. W porównaniu z poprzednim rokiem wzrosła liczba ofert pracy i na 1 wolne miejsce przypadało mniej bezrobotnych niż przed rokiem..*
- ✓ *Przeciętne wynagrodzenia miesięczne w sektorze przedsiębiorstw w I półroczu br. były wyższe niż przed rokiem, jednak tempo wzrostu płac było niższe niż w analogicznym okresie ub. roku. W czerwcu br. płace były wyższe niż przed miesiącem i przed rokiem.*
- ✓ *W I półroczu br. liczba mieszkań oddanych do użytku była wyższa niż w analogicznym okresie ub. roku. Wśród mieszkań oddanych i realizowanych dominuje budownictwo indywidualne. Mniej niż przed rokiem było mieszkań w budowie, natomiast więcej wydano pozwoleń na budowę. W czerwcu br. efekty budownictwa mieszkaniowego były wyższe niż w maju br. i w czerwcu ub. roku.*
- ✓ *Na rynku rolnym w I półroczu br. w skupie zanotowano wyższe niż w analogicznym okresie ub. roku ceny żywca wołowego i mleka. Mniej płacono za pszenicę i żyto, staniał też żywiec wieprzowy i drobiowy. W czerwcu br., w porównaniu do poprzedniego miesiąca, zanotowano wzrost cen skupu żyta i żywca wołowego, natomiast mniej płacono za pszenicę, żywiec drobiowy i mleko. Na targowiskach wzrosły ceny pszenicy i żyta oraz prosiąt na chów.*
- ✓ *W I półroczu br. sprzedaż wyrobów i usług w przemyśle, w tym w przetwórstwie przemysłowym, była wyższa niż w analogicznym okresie ub. roku. Tempo wzrostu było jednak wolniejsze w porównaniu z ub. rokiem, co było wynikiem znacznego spadku dynamiki w przetwórstwie przemysłowym. W czerwcu br. produkcja sprzedana przemysłu wzrosła w stosunku do ub. miesiąca i czerwca ub. roku.*
- ✓ *W I półroczu br. przychody ze sprzedaży produkcji budownictwa były niższe niż w analogicznym okresie ub. roku. Niższa była także produkcja budowlano-montażowa. W czerwcu br., w porównaniu do ub. miesiąca, i czerwca ub. roku zanotowano wzrost sprzedaży w przedsiębiorstwach budowlanych, w tym produkcji budowlano-montażowej.*
- ✓ *W I półroczu br. sprzedaż detaliczna towarów w jednostkach handlowych i niehandlowych była wyższa niż w analogicznym okresie ub. roku, przy czym dynamika była wyższa niż przed rokiem. Sprzedaż hurtowa obniżyła się w porównaniu do I półrocza ub. roku. W czerwcu br. sprzedaż detaliczna towarów w jednostkach handlowych i niehandlowych była wyższa niż w ub. miesiącu i w czerwcu ub. roku.*

**UWAGI****Prezentowane w Komunikacie:**

- dane o pracujących, zatrudnieniu, wynagrodzeniach - w ujęciu miesięcznym - dotyczą podmiotów gospodarczych, w których liczba pracujących przekracza 9 osób,
- dane o przychodach ze sprzedaży produkcji przemysłu i budownictwa, sprzedaży usług transportu, gospodarki magazynowej i łączności, sprzedaży detalicznej i hurtowej towarów - w ujęciu miesięcznym - dotyczą podmiotów gospodarczych, w których liczba pracujących przekracza 9 osób,
- dane o wynikach finansowych przedsiębiorstw - w ujęciu kwartalnym - dotyczą podmiotów gospodarczych prowadzących księgi rachunkowe (z wyjątkiem łowiectwa, leśnictwa, rybołówstwa i rybactwa, pośrednictwa finansowego oraz szkół wyższych), w których liczba pracujących przekracza 49 osób,
- dane o nakładach inwestycyjnych - w ujęciu kwartalnym - dotyczą podmiotów gospodarczych (bez względu na rodzaj działalności) prowadzących księgi rachunkowe, w których liczba pracujących przekracza 49 osób.

Dane w ujęciu wartościowym oraz wskaźniki struktury podano w cenach bieżących. Wskaźniki dynamiki zaprezentowano na podstawie wartości w cenach bieżących, z wyjątkiem przemysłu, dla którego wskaźniki dynamiki podano na podstawie wartości w cenach stałych (średnie ceny bieżące 2000 r.).

Pod pojęciem „Przemysł” ujęto sekcje: „Górnictwo i kopalnictwo”, „Przetwórstwo przemysłowe” oraz „Wytwarzanie i zaopatrywanie w energię elektryczną, gaz, wodę”.

## ZATRUDNIENIE

W czerwcu br. przeciętne zatrudnienie w sektorze przedsiębiorstw wyniosło 99,7 tys. osób i było o 0,1% niższe aniżeli w maju br. (*w kraju wzrosło o 0,3%*). W sektorze prywatnym zatrudnienie wyniosło 88,1 tys. osób (88,4% ogółu) i pozostało na niezmienionym poziomie, a w sektorze publicznym 11,6 tys. osób i zmniejszyło się w ciągu miesiąca o 0,7%.

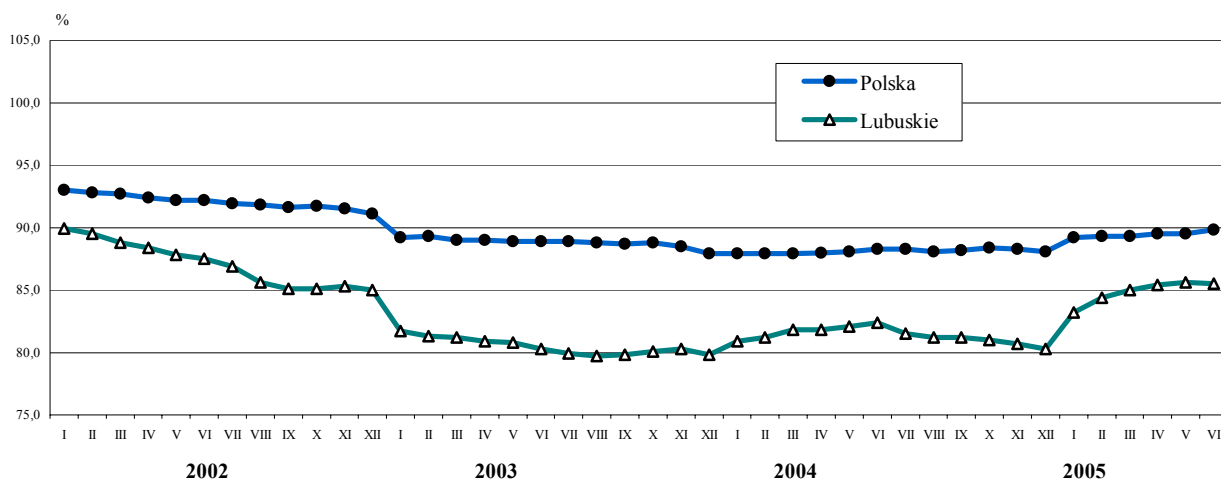
W przemyśle zatrudnienie w czerwcu br. wyniosło 58,8 tys. osób, tj. o 0,1% mniej niż w poprzednim miesiącu, przy czym w przetwórstwie przemysłowym wzrosło o 0,4%, natomiast w wytwarzaniu i zaopatrywaniu w energię elektryczną, gaz, wodę zanotowano spadek o 10,6%. Poziom zatrudnienia w stosunku do maja br. zmniejszył się ponadto w sekcjach: handel i naprawy o 0,6%, transport, gospodarka magazynowa i łączność o 0,9%. Wzrost zatrudnienia rejestrowały natomiast m.in. sekcje: obsługa nieruchomości i firm o 0,8%, budownictwo o 0,9%. W sekcji hotele i restauracje zatrudnienie pozostało na poziomie notowanym w ub. miesiącu.

W porównaniu do czerwca ub. roku przeciętne zatrudnienie w sektorze przedsiębiorstw zwiększyło się o 3,8% (*w kraju wzrost o 1,7%*), przy czym w sektorze prywatnym wzrost wyniósł 5,5%, natomiast w sektorze publicznym zatrudnienie spadło o 7,1%.

W przemyśle zatrudnienie kształtowało się na poziomie o 1,6% wyższym niż przed rokiem, w tym w przetwórstwie przemysłowym o 1,5%, a w wytwarzaniu i zaopatrywaniu w energię elektryczną, wodę i gaz o 5,5%. W przetwórstwie przemysłowym zatrudnienie w ciągu roku zwiększyło się w 9 działach (spośród 20), przy czym tendencje wzrostowe utrzymywały się m.in. w produkcji drewna i wyrobów z drewna oraz ze słomy i wikliny o 3,6%, w produkcji wyrobów z metali o 14,2%, w produkcji maszyn i urządzeń o 20,1%, w produkcji z tworzyw sztucznych o 28,5%. Spadek zanotowano m.in.: w produkcji artykułów spożywczych i napojów o 10,3%, we włókiennictwie o 3,6%, w produkcji mebli; pozostałej działalności produkcyjnej o 3,2%.

W stosunku do czerwca ub. roku przeciętna liczba zatrudnionych wzrosła m.in. w sekcjach: hotele i restauracje o 28,8%, handel i naprawy o 12,7%, transport, gospodarka magazynowa i łączność o 9,4%, obniżyła się natomiast w budownictwie o 6,3%.

**DYNAMIKA PRZECIĘTNEGO ZATRUDNIENIA W SEKTORZE PRZEDSIĘBIORSTW**  
(przeciętne miesięczne 2000 = 100)



W okresie styczeń - czerwiec br. przeciętne zatrudnienie wyniosło 99,4 tys. osób tj. o 4,0% więcej niż w tym samym okresie ub. roku. *W kraju zatrudnienie w ciągu roku wzrosło o 1,7%*.

Wzrost zatrudnienia w omawianym okresie obserwowano m.in. w hotelach i restauracjach o 35,2%, w handlu i naprawach o 14,2%, w obsłudze nieruchomości i firm o 4,8%, w transporcie, gospodarce magazynowej i łączności o 3,5%, w przemyśle o 1,8%. Niższy o 5,2% poziom zatrudnienia zanotowano w budownictwie.

## BEZROBOCIE

W końcu czerwca br. w urzędach pracy województwa zarejestrowanych było 92,9 tys. bezrobotnych, tj. o 0,7 tys. (o 0,8%) mniej aniżeli w maju br. i o 10,0 tys. (o 9,7%) mniej niż przed rokiem. W porównaniu do stanu w końcu grudnia ub. roku rejestrowane bezrobocie zmniejszyło się o 6,6%.

Stopa bezrobocia wyniosła 24,4%, wobec 24,5% przed miesiącem i 26,5% w końcu czerwca ub. roku. *W kraju wskaźnik bezrobocia osiągnął 18,0%, wobec 19,5% przed rokiem.*

Ponad połowę populacji bezrobotnych, tj. 49,3 tys. (53,0%) stanowiły kobiety, przy czym ich liczba wzrosła w ciągu miesiąca o 0,9%, a w porównaniu do stanu sprzed roku zmniejszyła się o 7,7%. Bezrobocie wśród mężczyzn obniżyło się o 2,5% w porównaniu do maja br., a w ciągu roku o 11,8%.

Większość zarejestrowanych bezrobotnych (59,0%) była mieszkańcami miast. Na wsi rejestrowane bezrobocie w czerwcu br. wyniosło 38,1 tys., w stosunku do maja obniżyło się o 0,2 tys. osób (o 0,5%), w skali roku o 3,0 tys. (o 7,4%).

Liczba bezrobotnych bez prawa do zasiłku wyniosła 78,4 tys. osób, tj. 84,4% populacji, wobec 78,7 tys. (84,1%) przed miesiącem i 83,6 tys. osób (81,3%) w końcu czerwca ub. roku. Na terenach wiejskich zasiłku nie pobierało 84,4% osób objętych ewidencją, przed miesiącem 84,0%, a przed rokiem 82,2%.

Spośród bezrobotnych 74,1 tys. osób (79,9%) pracowało poprzednio zawodowo, a zwolnieni z przyczyn dotyczących zakładu pracy stanowili 3,4% populacji bezrobotnych.

W czerwcu br. w urzędach pracy zarejestrowało się 8,8 tys. nowych bezrobotnych, tj. o 24,4% więcej niż w poprzednim miesiącu. W tej liczbie osoby pracujące wcześniej zawodowo stanowiły 64,6%, mieszkańcy miast 61,6%, mężczyźni 48,5%, osoby rejestrujące się po raz pierwszy 27,4%. Prawa do zasiłku pozbawionych było 78,1% nowo zarejestrowanych bezrobotnych.

W omawianym miesiącu z rejestru bezrobotnych wyłączono 9,5 tys. osób, tj. o 12,7% mniej niż w maju br. Pracę w różnych formach podjęło w tym czasie 4,7 tys. osób, natomiast 3,1 tys. osób utraciło status bezrobotnego, w wyniku nie potwierdzenia gotowości do pracy.

W końcu czerwca br. wśród bezrobotnych najwięcej było osób w wieku 25-34 lata – 27,4% ogółu, a następnie osób w wieku 45-54 lata – 26,2%, 18-24 lata – 21,2% oraz 35-44 lata – 21,1%.

W strukturze bezrobotnych pod względem długości stażu pracy największy odsetek stanowiły osoby pracujące zawodowo od 10 do 20 lat – 19,1% oraz od 1 do 5 lat – 18,6%. Krócej niż 1 rok pracowało 12,7% bezrobotnych, natomiast udziały osób o stażu pracy 5-10 lat oraz 20-30 lat wynosiły odpowiednio 14,3% i 13,4%. Ponad 30-letni staż pracy miało 1,7% bezrobotnych, a osób bez stażu odnotowano 20,1%.

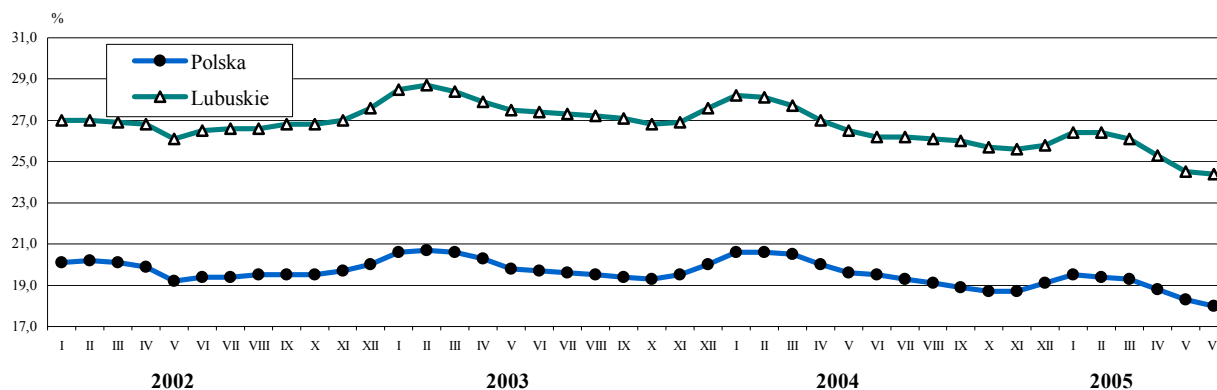
Najwięcej bezrobotnych pracujących wcześniej zawodowo zatrudnionych było w jednostkach zaliczanych do następujących sekcji: przemysł 18,5% ogółu, handel i naprawy 9,9%, administracja publiczna i obrona narodowa 6,0% oraz budownictwo 5,0%.

Większość bezrobotnych posiadała wykształcenie zasadnicze zawodowe oraz gimnazjalne i niższe po 34,4%. Szkoły policealne i średnie zawodowe ukończyło 20,9%, średnie ogólnokształcące 6,8%, a studia 3,5% ogółu osób poszukujących pracy.

W końcu czerwca br. osoby pozostające bez pracy krócej niż pół roku stanowiły 33,8% ogółu bezrobotnych, a od 6 do 12 miesięcy 18,4%. Dłużej niż 1 rok oczekiwało na podjęcie pracy 44,4 tys. bezrobotnych, tj. 47,8%, przy czym najbardziej zagrożone bezrobociem w tej grupie były kobiety (27,9% ogółu bezrobotnych) i osoby z wykształceniem zasadniczym zawodowym oraz gimnazjalnym i niższym (68,7%).

W grupie bezrobotnych będących w szczególnej sytuacji na rynku pracy w końcu czerwca br. osoby do 25 roku życia stanowiły 19,6% ogółu (18,2 tys.), wśród tej grupy 58,4% nigdy nie pracowało, 30,3% posiadało wykształcenie zasadnicze zawodowe, 29,7% policealne i średnie zawodowe, a 24,1% gimnazjalne i niższe. Osoby długotrwale bezrobotne stanowiły 66,3% ogółu (61,5 tys.), w tej grupie największy odsetek stanowiły osoby w wieku 45-54 lata (30,4%), z wykształceniem gimnazjalnym i niższym oraz zasadniczym zawodowym (odpowiednio 37,8% i 36,1%). Dominowały osoby o stażu pracy 10-20 lat (21,2%), a 17,0% osób nigdy nie pracowało.

#### STOPA BEZROBOCIA REJESTROWANEGO<sup>a</sup> Stan w końcu miesiąca



<sup>a</sup> Dla lat 2001-2003 dane zostały zweryfikowane w stosunku do wcześniej publikowanych po uwzględnieniu zmiany w liczbie pracujących w rolnictwie indywidualnym, dokonanej na podstawie wyników Narodowego Spisu Powszechnego Ludności i Mieszkań 2002 oraz Powszechnego Spisu Rolnego 2002

W ciągu I półrocza br. w ewidencji urzędów pracy zarejestrowano łącznie 49,2 tys. nowych bezrobotnych, wykreślono natomiast 55,8 tys., przy ogólnym zmniejszeniu rejestrowanego bezrobocia w porównaniu do grudnia ub. roku o 6,5 tys. osób. Liczba bezrobotnych wzrosła tylko w powiecie słubickim o 0,2 tys. osób. Najwięcej bezrobotnych ubyło w powiatach: nowosolskim o 1,0 tys. osób, świebodzińskim o 0,8 tys., gorzowskim i wschowskim po 0,6 tys. W Zielonej Górze spadek bezrobocia wyniósł 0,1 tys., a w Gorzowie Wlkp. 0,7 tys. osób.

W czerwcu br. do urzędów pracy zgłoszono 2804 oferty zatrudnienia, wobec 3288 w maju br. i 2489 przed rokiem. Dla osób niepełnosprawnych były 62 oferty, dla osób odbywających staże 325 ofert, do przygotowania zawodowego 209 ofert. W końcu miesiąca na 1 wolne miejsce pracy przypadało 190 bezrobotnych, wobec 485 przed rokiem.

W czerwcu skierowano na szkolenia 0,2 tys. osób, do prac interwencyjnych 0,2 tys. osób, do robót publicznych 0,3 tys. osób, staż rozpoczęło 0,3 tys. osób.

Wydatki z Funduszu Pracy czerwca br. wyniosły 16,7 mln zł, a w I półroczu br. roku 95,6 mln zł. Z ogólnej kwoty na zasiłki dla bezrobotnych przeznaczono 71,1% ogółu środków (w czerwcu 60,2%).

## WYNAGRODZENIA

W czerwcu br. przeciętne miesięczne wynagrodzenie brutto w sektorze przedsiębiorstw wyniosło 2083 zł (82,9% średniej krajowej) i było wyższe niż przed miesiącem i przed rokiem odpowiednio o 4,2% i 5,1%. *Przeciętne miesięczne wynagrodzenie w kraju wyniosło 2513 zł, tj. o 3,7% więcej niż w maju br. i o 4,5% więcej niż w czerwcu ub. roku.*

W stosunku do maja br. przeciętne miesięczne wynagrodzenia brutto wzrosły we wszystkich sekcjach, z wyjątkiem hoteli i restauracji, gdzie spadek wyniósł 1,1%. Największy wzrost odnotowano w rolnictwie, łowiectwie i leśnictwie o 52,7% oraz w wytwarzaniu i zaopatrywaniu w energię elektryczną, gaz, wodę o 24,3%. W obsłudze nieruchomości i firm wynagrodzenia były wyższe o 6,4%, w budownictwie o 5,3% oraz w górnictwie i kopalnictwie o 4,1%. Najmniej wzrosły płace w przetwórstwie przemysłowym (o 1,2%).

W porównaniu do czerwca ub. roku przeciętne miesięczne wynagrodzenie wzrosło we wszystkich sekcjach, najbardziej znacząco w rolnictwie, łowiectwie i leśnictwie o 52,1%, w górnictwie i kopalnictwie o 12,5%, w obsłudze nieruchomości i firm o 11,4% oraz w handlu i naprawach o 6,0%. W przetwórstwie przemysłowym wzrost wyniósł 1,8% i zaznaczył się w 16 działach (spośród 20). Wśród działów o znaczącym udziale w zatrudnieniu największy wzrost wynagrodzenia brutto odnotowano w produkcji: wyrobów z pozostałych surowców niemetalicznych o 15,7%, drewna i wyrobów z drewna oraz ze słomy i wikliny o 11,3%, mebli; pozostałej działalności produkcyjnej o 7,3%, odzieży i wyrobów futrzarskich o 4,4% oraz wyrobów z metali o 4,1%. Płace niższe niż przed rokiem wykazały m.in. jednostki zajmujące się produkcją artykułów spożywczych i napojów o 16,1%.

W okresie styczeń-czerwiec br. przeciętne miesięczne wynagrodzenie brutto w sektorze przedsiębiorstw ukształtowało się na poziomie 1994 zł, tj. o 2,1% wyższym niż przed rokiem. *W kraju wzrost wyniósł 2,5%.* Tempo wzrostu płac w I półroczu br. było jednak o 4,3 pkt % niższe w porównaniu z analogicznym okresem ub. roku.

Średnia płaca w sektorze publicznym wyniosła 2423 zł, a w prywatnym 1938 zł, tj. wzrosła w skali roku odpowiednio o 5,5% i 1,8%.

W większości sekcji przeciętne miesięczne wynagrodzenia w okresie styczeń – czerwiec br. były wyższe od ubiegłorocznych, przy czym największy wzrost płac odnotowano w obsłudze nieruchomości i firm o 6,3%, w rolnictwie, łowiectwie i leśnictwie o 4,9%, w handlu i naprawach o 4,8%, w hotelach i restauracjach o 3,4%. W przemyśle wzrost płac wyniósł 2,0%, w tym w sekcji wytwarzanie i zaopatrywanie w energię elektryczną, gaz, wodę – 2,2%, w górnictwie i kopalnictwie oraz w przetwórstwie przemysłowym po 1,7%. Niższe niż przed rokiem wynagrodzenia wykazano w budownictwie oraz w transporcie, gospodarce magazynowej i łączności. W obu tych sekcjach spadek płac wyniósł 2,3%.

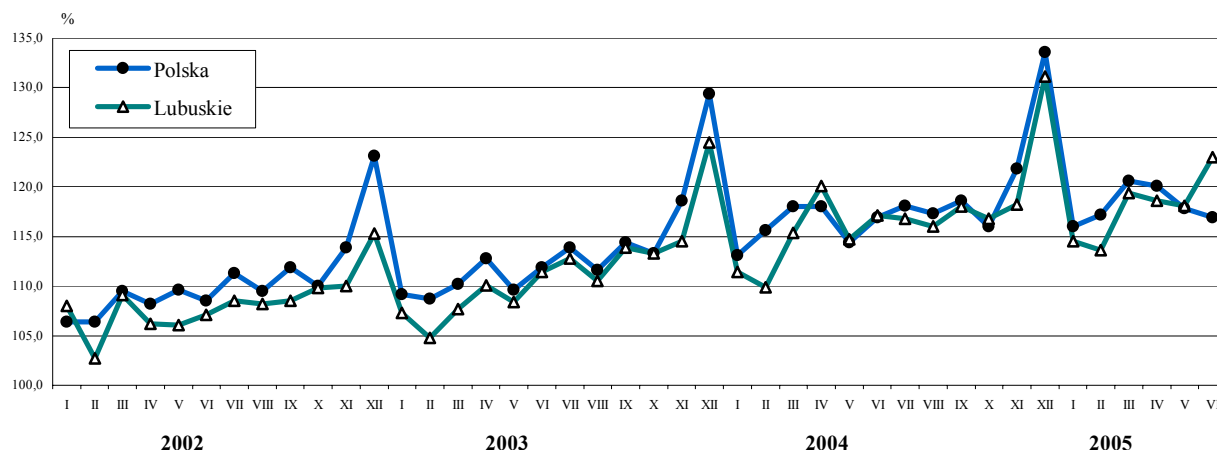
Podobnie jak przed rokiem, płace niższe w stosunku do przeciętnego wynagrodzenia w województwie odnotowano w sekcjach: hotele i restauracje – 67,2% średniej wojewódzkiej (wobec 66,3% przed rokiem), handel i naprawy – 87,0% (wobec 84,8%) oraz budownictwo – 88,8% (wobec 92,8%). Na wysokim poziomie ukształtowały się płace w rolnictwie, łowiectwie i leśnictwie przekraczając poziom przeciętnego wynagrodzenia w województwie o 55,4% (wobec 51,2% przed rokiem) oraz w wytwarzaniu i zaopatrywaniu w energię elektryczną, gaz, wodę o 45,4% (wobec 45,2%). W górnictwie i kopalnictwie wynagrodzenia były o 4,8% wyższe od przeciętnego w województwie (w ub. roku o 5,1%), w obsłudze nieruchomości i firm o 6,0% (w ub. roku o 1,7%), w transporcie, gospodarce magazynowej i łączności o 0,7% (w ub. roku o 5,1%) oraz w przetwórstwie przemysłowym o 0,6% (w ub. roku o 0,9%).

W 14 (spośród 20) działach przetwórstwa przemysłowego wynagrodzenia przekroczyły poziom ubiegłoroczny, najbardziej dynamicznie w działalności wydawniczej; poligrafii i reprodukcji zapisanych nośników informacji o 37,3%. Wyższe niż przed rokiem płace odnotowano także m.in. w produkcji wyrobów z pozostałych surowców niemetalicznych o 7,4%, drewna i wyrobów drewna oraz ze słomy i wikliny o 5,3%, wyrobów gumowych i z tworzyw sztucznych o 5,2% oraz maszyn i urządzeń o 4,4%.

Spadek płac w stosunku do I półrocza ub. roku wystąpił m.in. w produkcji artykułów spożywczych i napojów o 10,2%, masy włóknistej oraz papieru o 7,4%, instrumentów medycznych, precyzyjnych i optycznych, zegarów i zegarków o 2,8%.

W 11 działach przeciętne wynagrodzenie ukształtowało się powyżej średniego w województwie, m.in. w działalności wydawniczej; poligrafii i reprodukcji zapisanych nośników informacji o 68,5%, w produkcji: masy włóknistej oraz papieru o 56,3%, maszyn i urządzeń o 33,5%, pojazdów samochodowych, przyczep i naczep o 4,6%. Płace niższe od przeciętnych w województwie odnotowano w produkcji odzieży i wyrobów futrzarskich o 36,7%, we włókiennictwie o 26,2%, w produkcji mebli; pozostałej działalności produkcyjnej o 23,5%, w produkcji skór wyprawionych i wyrobów z nich o 18,8% oraz w produkcji artykułów spożywczych i napojów o 5,8%.

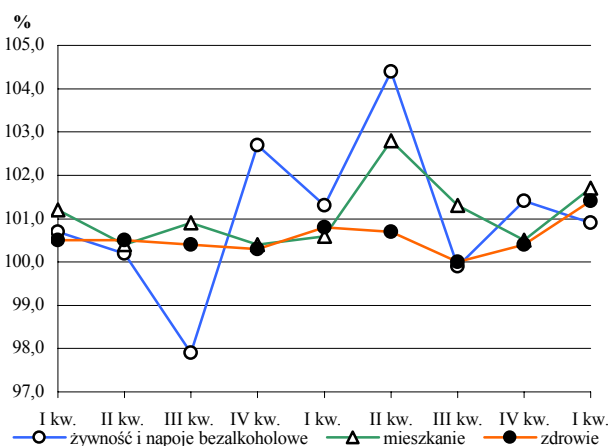
### DYNAMIKA PRZECIĘTNEGO MIESIĘCZNEGO WYNAGRODZENIA BRUTTO W SEKTORZE PRZEDSIĘBIORSTW (przeciętne miesięczne 2000 = 100)



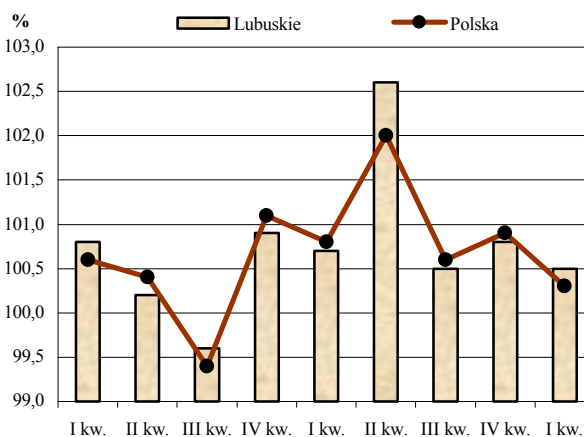
## CENY

W I kwartale br. wskaźnik cen towarów i usług konsumpcyjnych wyniósł 0,5% i był niższy niż w analogicznym okresie ub. roku o 0,2% (w kraju wzrost cen wyniósł 0,3%). Podrożała żywność i napoje bezalkoholowe o 0,9%, opłaty związane z mieszkaniem o 1,7%, ze zdrowiem o 1,4%, rekreacją i kulturą o 1,2%, z edukacją o 0,3%. Niższe o 1,3% były natomiast ceny towarów i usług związanych z transportem.

### CENY WYBRANYCH TOWARÓW I USŁUG KONSUMPCYJNYCH W LATACH 2003-2005 (poprzedni kwartał = 100)



### OGÓLNY WSKAŹNIK CEN TOWARÓW I USŁUG KONSUMPCYJNYCH W LATACH 2003-2005 (poprzedni kwartał = 100)



## MIESZKANIA

W czerwcu br. przekazano do użytku 174 mieszkania, tj. 20,0% więcej aniżeli w maju br. i 38,1% więcej niż przed rokiem (w kraju odpowiednio mniej o 9,2% i więcej o 2,4%). W omawianym miesiącu zrealizowano 157 mieszkań w ramach budownictwa indywidualnego, 15 na sprzedaż lub wynajem i 2 mieszkania komunalne.

W ciągu sześciu miesięcy br. wybudowano łącznie 1518 mieszkań, a uzyskane efekty były o 28,5% wyższe niż w tym samym okresie ub. roku (w kraju niższe o 4,6%). Dominowało budownictwo indywidualne, w którym od początku br. powstało 1025 mieszkań (67,5% ogółu), w budownictwie przeznaczonym na sprzedaż lub wynajem

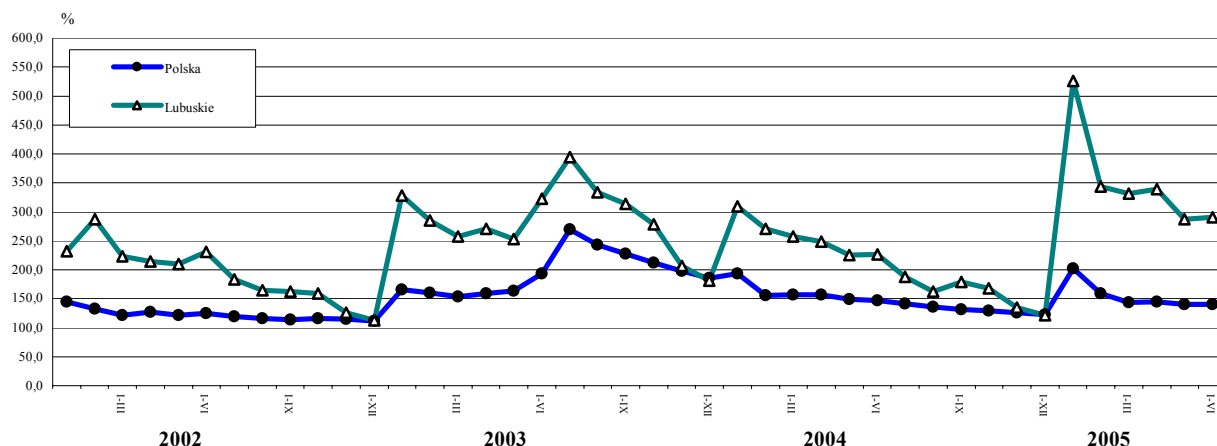


zrealizowano 317 mieszkań (20,9%), w spółdzielczości mieszkaniowej 79 (5,2%), w budownictwie komunalnym 49 (3,2%), w budownictwie społecznym czynszowym 47 (3,1%) i 1 mieszkanie zakładowe (0,1%).

Powierzchnia użytkowa mieszkań oddanych do użytku w okresie styczeń-czerwiec br. wyniosła 160,8 tys. m<sup>2</sup> i w skali roku zwiększyła się o 12,9%, natomiast przeciętna powierzchnia 1 mieszkania, wynosząca 105,9 m<sup>2</sup>, była o 12,2% mniejsza.

Od początku br. rozpoczęto budowę 939 mieszkań, tj. o 18,8% mniej niż przed rokiem, z tego 588 w budownictwie indywidualnym, 163 na sprzedaż lub wynajem, 91 w budownictwie komunalnym, 43 w społecznym czynszowym, 30 w spółdzielczości mieszkaniowej i 24 w budownictwie zakładowym. W omawianym okresie wydano pozwolenia na budowę 1412 mieszkań, tj. o 13,1% więcej niż rok temu, z tego w budownictwie: indywidualnym 701, realizowanym na sprzedaż lub wynajem 413, spółdzielczym 90, komunalnym 86, zakładowym 80, społecznym czynszowym 42.

### **DYNAMIKA MIESZKAŃ ODDANYCH DO UŻYTKU** (analogiczny okres 2000 = 100)



### **PODMIOTY GOSPODARKI NARODOWEJ**

W końcu I półrocza br. w krajowym rejestrze urzędowym podmiotów gospodarki narodowej REGON zarejestrowanych było 100,1 podmiotów (bez rolników indywidualnych), tj. o 2,6% więcej niż w analogicznym okresie ub. roku.

Jednostki sektora prywatnego stanowiły 94,1% wszystkich podmiotów w rejestrze, przy czym 80,4% stanowiły osoby fizyczne prowadzące działalność gospodarczą.

W stosunku do I półrocza ub. roku o 272 zwiększyła się liczba spółek handlowych i jest ich obecnie 5964, a liczba spółek handlowych z kapitałem zagranicznym wzrosła z 2129 do 2280.

Jako podstawowy rodzaj prowadzonej działalności 33,9% zarejestrowanych podmiotów zadeklarowało działalność handlową, 18,3% – działalność z sekcji obsługa nieruchomości i firm, 8,6% – z sekcji przetwórstwo przemysłowe, 8,5% – z sekcji budownictwo.

Najwięcej podmiotów działa na terenie miast Gorzów Wielkopolski i Zielona Góra oraz w powiatach: żarskim, zagańskim i zielonogórskim, a najmniej w powiatach: sulcińskim, wschowskim i strzelecko-drezdeneckim. Na terenie miast województwa działalność prowadzi 76,9% podmiotów.

W I półroczu br. wpis do rejestru REGON uzyskało 3906 nowych podmiotów, a 2708 zrezygnowało z prowadzenia działalności.

### **ROLNICTWO**

Średnia temperatura powietrza w czerwcu br. wynosiła 16,6°C i była zbliżona do średniej wieloletniej, natomiast przewyższała o 0,9°C średnią ubiegłoroczną. Pierwsza połowa miesiąca była chłodna, minimalna temperatura wynosiła 3,5°C. W drugiej połowie czerwca br. wystąpiło wyraźne ocieplenie, temperatury wzrosły powyżej 25°C, osiągając nawet 33°C. Suma opadów w wysokości 31,7 mm/m<sup>2</sup> była niższa od ubiegłorocznej i wieloletniej odpowiednio o 23,4 mm/m<sup>2</sup> i o 24,1 mm/m<sup>2</sup>. Brak wilgoci dotkliwie odczuły rośliny na glebach słabszych, zaczęły zasychać zboża.

W czerwcu br. rozpoczęto sianokosy, zebrano ok. 80% siana łąkowego, oraz 90% koniczyny czerwonej i lucerny. Trwa zbiór truskawek i ziemniaków wczesnych odmian. Według wstępnych szacunków tegoroczny plon truskawek wyniesie 38 dt/ha, a wczesnych ziemniaków - 125 dt/ha.

W czerwcu br., w porównaniu do poprzedniego miesiąca, zanotowano wzrost cen skupu żyta i żywca wołowego, natomiast mniej płacono za pszenicę, żywiec drobiowy i mleko. Na targowiskach wzrosły ceny pszenicy i żyta oraz prosiąt na chów.

Cena skupu pszenicy wynosiła 35,81 zł za dt i w porównaniu do poprzedniego miesiąca i roku obniżyła się odpowiednio o 5,8% i o 48,9%.. Cena skupu żyta wzrosła w ciągu miesiąca o 0,4% do poziomu 28,60 zł za dt, natomiast w ciągu roku obniżyła się o 50,1%.

Na wytypowanych do badania targowiskach płacono średnio 62,00 zł za dt pszenicy i 52,50 zł za dt żyta. W porównaniu do poprzedniego miesiąca ceny pszenicy i żyta wzrosły odpowiednio o 1,0% i o 1,7%.

W I półroczu br. średnia cena skupu 1 dt pszenicy wynosiła 38,80 zł, a żyta – 28,94 zł. W porównaniu do analogicznego okresu poprzedniego roku płacono mniej za pszenicę o 45,6% i za żyto o 45,8%. Przeciętne ceny targowiskowe pszenicy i żyta w I półroczu wynosiły odpowiednio 60,49 zł i 50,60 zł za dt.

W obrocie giełdowym zanotowano spadek cen większości zbóż, tylko cena jęczmienia paszowego pozostała na poziomie poprzedniego miesiąca. Za pozostałe zboża paszowe płacono mniej odpowiednio o 6,2% za pszenicę, 5,9% za żyto, 2,0% za pszenżyto i o 1,1% za owies. Ceny zbóż konsumpcyjnych były niższe o 2,5% za pszenicę i o 5,4% za żyto. Szczegółowe informacje na temat wysokości cen zbóż w poszczególnych dekadach czerwca br. przedstawiono w tabeli:

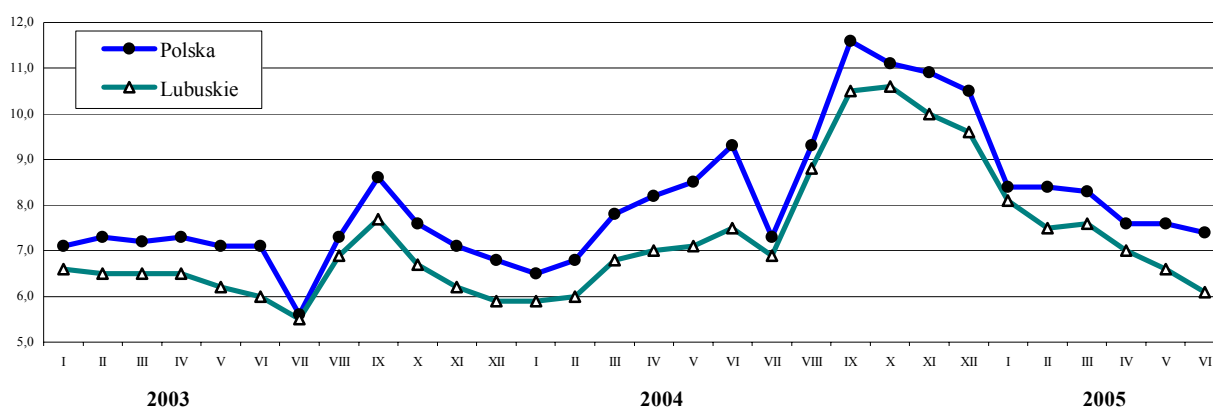
Rodzaje zbóż	I	II	III
	w złotych za tonę		
Pszenica konsumpcyjna	380	390	390
Pszenica paszowa	360	360	370
Żyto konsumpcyjne	300	300	300
Żyto paszowe	270	270	280
Jęczmień paszowy	340	340	350
Owies	280	280	280
Pszenżyto paszowe	340	340	340

*Źródło: Zielonogórska Giełda Rolno – Towarowa S.A.*

W czerwcu cena skupu żywca wołowego (łącznie z eksportowym), wynosząca 4,43 zł za kg, wzrosła w ciągu miesiąca i roku odpowiednio o 6,7% i o 24,8%. Żywiec wieprzowy skupowano w cenie 3,57 zł za kg, tj. takiej samej jak przed miesiącem, natomiast w porównaniu do poprzedniego roku niższej o 19,0%. Cena skupu żywca drobiowego obniżyła się w ciągu miesiąca o 4,5% do poziomu 3,61 zł za kg, a w porównaniu do poprzedniego roku była niższa o 15,1%.

W I półroczu br. średnia cena skupu żywca wołowego wynosiła 3,90 zł, wieprzowego – 3,69 zł i drobiowego – 3,58 zł za dt. W porównaniu do analogicznego okresu poprzedniego roku płacono więcej o 41,8% za żywca wołowy, natomiast ceny żywca wieprzowego i drobiowego były niższe odpowiednio o 0,5% i 9,1%. Przeciętna cena targowiskowa żywca wieprzowego w I półroczu wynosiła 4,10 zł za dt.

#### RELACJA CEN SKUPU<sup>a</sup> ŻYWCA WIEPRZOWEGO DO CEN ZESTAWU PASZ<sup>b</sup>



<sup>a</sup> Ceny bieżące bez VAT. <sup>b</sup> Zestaw pasz obejmuje: 0,58 kg ziemniaków i 0,35 kg zbóż (wg cen targowiskowych) oraz 0,07 kg mieszanki "PT-2" (wg cen detalicznych).

W czerwcu cena skupu mleka krowiego wynosiła 91,40 zł za 1 hl i była niższa niż przed miesiącem o 0,8%, natomiast w stosunku do poprzedniego roku wzrosła o 7,6%.

W I półroczu br. mleko krowie skupowano w cenie 94,72 zł za hl, tj. o 13,5% wyższej niż w analogicznym okresie poprzedniego roku.

W czerwcu przeciętna cena targowiskowa prosięcia na chów, wynosząca 133,33 zł za szt., wzrosła w ciągu miesiąca o 2,6%.

Cena skupu 1 kg żywca wieprzowego równoważyła wartościowo 6,1 kg zestawu pasz i w porównaniu do poprzedniego miesiąca wskaźnik opłacalności tuczu trzody chlewnej był niższy o 7,6%.

## PRZEMYSŁ I BUDOWNICTWO

### PRZEMYSŁ

W czerwcu br. wartość przychodów ze sprzedaży wyrobów i usług uzyskanych przez podmioty gospodarcze sektora przedsiębiorstw wyniosła 1257,8 mln zł (w cenach bieżących), tj. o 5,3% więcej (w cenach stałych) niż w poprzednim miesiącu. *W kraju zanotowano wzrost o 8,8%.*

W przetwórstwie przemysłowym wzrost wyniósł 6,4% (*w kraju zanotowano wzrost o 10,2%*), a wyższy niż przed miesiącem poziom sprzedaży odnotowano w 14 działach (spośród 20), m.in. w produkcji maszyn i urządzeń o 20,4%, wyrobów z pozostałych surowców niemetalicznych o 20,0%, wyrobów z metali o 15,7%, wyrobów gumowych i z tworzyw sztucznych o 9,3% oraz artykułów spożywczych i napojów o 4,4%.

W porównaniu do czerwca ub. roku wartość produkcji sprzedanej przemysłu wzrosła o 14,4%, a w przetwórstwie przemysłowym o 13,4% (*w kraju wzrosła odpowiednio o 6,8% i 6,9%*). Wzrost odnotowano w większości działów przetwórstwa, najbardziej dynamiczny w produkcji: wyrobów gumowych i z tworzyw sztucznych o 100,9%, wyrobów z metali o 28,1%, drewna i wyrobów z drewna oraz ze słomy i wikliny o 27,8%, maszyn i urządzeń o 19,6%, masy włóknistej oraz papieru o 12,0%. Niższe niż przed rokiem przychody odnotowano m.in. w przedsiębiorstwach produkujących artykuły spożywcze i napoje o 16,6%.

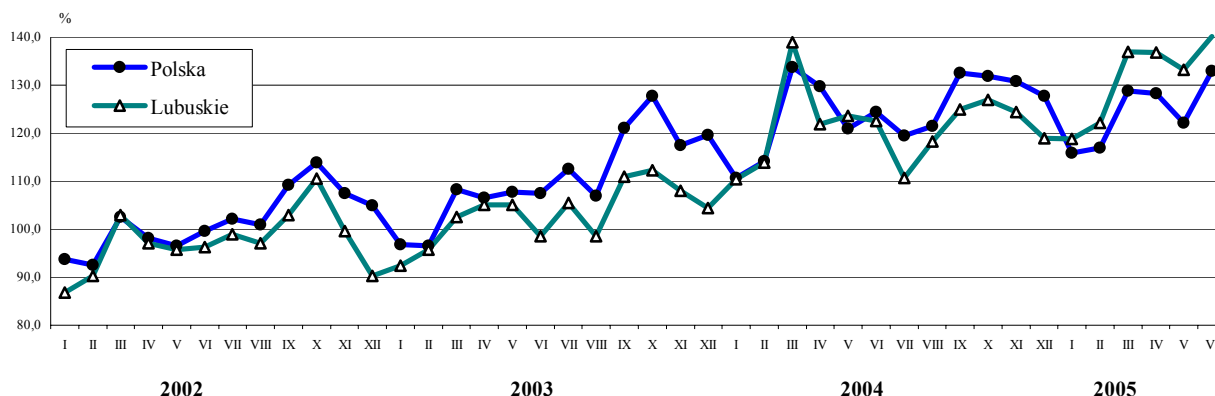
W okresie styczeń-czerwiec br. produkcja sprzedana przemysłu wyniosła 6981,1 mln zł i wzrosła w stosunku do analogicznego okresu ub. roku o 7,0% (*w kraju zanotowano wzrost sprzedaży o 1,5%*), tj. w tempie znacznie wolniejszym niż w poprzednim roku (w I półroczu ub. roku wzrost wyniósł 21,2%).

Niższy niż w ub. roku wzrost sprzedaży ogółem był głównie wynikiem spowolnienia dynamiki w przetwórstwie przemysłowym, na które przypada 93,9% produkcji sprzedanej przemysłu. W sekcji tej wzrost wyniósł 5,4% wobec 21,7% przed rokiem (*w kraju wzrost wyniósł 1,3%*). W pozostałych sekcjach przemysłowych, stanowiących łącznie 6,1% ogółu produkcji sprzedanej przemysłu, produkcja rosła szybciej niż przed rokiem: w zaopatrywaniu w energię elektryczną, gaz, wodę w tempie 52,7% (wobec 7,4% w ub. roku), a w górnictwie i kopalnictwie wzrost wyniósł 42,8% (wobec 12,1%).

W przetwórstwie przemysłowym przychody wyższe niż w I półroczu ub. roku odnotowano w 11 działach, a ich łączny udział w ogólnej wartości produkcji przemysłu wyniósł 64,3%. W skali roku najbardziej dynamicznie zwiększyła się produkcja wyrobów gumowych i z tworzyw sztucznych o 68,6%. Przychody ze sprzedaży na poziomie wyższym niż w I półroczu ub. roku uzyskały także jednostki produkujące: maszyny i urządzenia o 12,6%, drewno i wyroby z drewna oraz ze słomy i wikliny o 11,2%, wyroby z metali o 10,9%, masę włóknistą oraz papier o 7,1%.

Spadek produkcji sprzedanej, w porównaniu z analogicznym okresem ub. roku, wystąpił w m.in. w jednostkach zajmujących się produkcją artykułów spożywczych i napojów o 21,1%, mebli; pozostałą działalnością produkcyjną o 6,9%.

**DYNAMIKA PRODUKCJI SPRZEDANEJ PRZEMYSŁU**  
(przeciętna miesięczna 2000 = 100; ceny stałe)



W I połowie br. odnotowano zmiany w strukturze produkcji sprzedanej przemysłu. Udział sektora prywatnego zwiększył się do 95,3% (z 94,1% w 2004 roku). Wśród sekcji przemysłu udział przetwórstwa przemysłowego w przychodach ze sprzedaży zmniejszył się o 2,0 pkt % na rzecz wytwarzania i zaopatrywania w energię elektryczną, gaz, wodę, na które przypadło 6,0% (wobec 4,0% przed rokiem). Udział górnictwa i kopalnictwa stanowił 0,1% (podobnie jak w poprzednim roku).



W przetwórstwie przemysłowym wzrósł m.in. udział produkcji wyrobów z metali (z 8,8% w ub. roku do 9,8% w br.), wyrobów gumowych i z tworzyw sztucznych (z 3,0% do 4,5%), natomiast zmniejszył się m.in. udział produkcji artykułów spożywczych i napojów (z 15,3% do 12,2%), mebli; pozostałej działalności produkcyjnej (6,0% do 5,1%), masy włóknistej oraz papieru (z 9,2% do 8,7%). Dominującym ze względu na udział produkcji sprzedanej w ogólnej produkcji przemysłu pozostają następujące działy produkcji: drewna i wyrobów z drewna oraz ze słomy i wikliny (20,6%), artykułów spożywczych i napojów (12,2%), wyrobów z metali (9,8%), masy włóknistej oraz papieru (8,7%), wyrobów z surowców niemetalicznych pozostałych (6,8%).

Wydajność pracy w okresie styczeń – czerwiec br., mierzona wartością produkcji sprzedanej na 1 zatrudnionego, wyniosła w przemyśle 119,3 tys. zł (w cenach bieżących), w tym w przetwórstwie przemysłowym 117,7 tys. zł i wzrosła w skali roku odpowiednio o 5,1% i 4,1% (w cenach stałych).

W okresie styczeń- czerwiec br., w porównaniu z rokiem poprzednim, w przemyśle województwa zwiększyła się m. in. produkcja: energii elektrycznej o 124,2%, wyrobów z tworzyw sztucznych o 42,7%, mięsa z indyków świeżego lub chłodzonego o 32,9%, papieru i tektury o 11,3%, pieczywa świeżego o 9,7%, obuwia z wierzchami wykonanymi ze skóry o 5,8%, włókien syntetycznych o 4,9%, płyt pilśniowych o 4,4%.

Mniej niż przed rokiem wyprodukowano natomiast w omawianym okresie, m.in.: tarcicy liściastej o 46,4%, tarcicy iglastej o 45,7%, mięsa wieprzowego świeżego lub chłodzonego o 19,6%, mebli o 9,0%, płyt wiórowych o 1,6%.

## BUDOWNICTWO

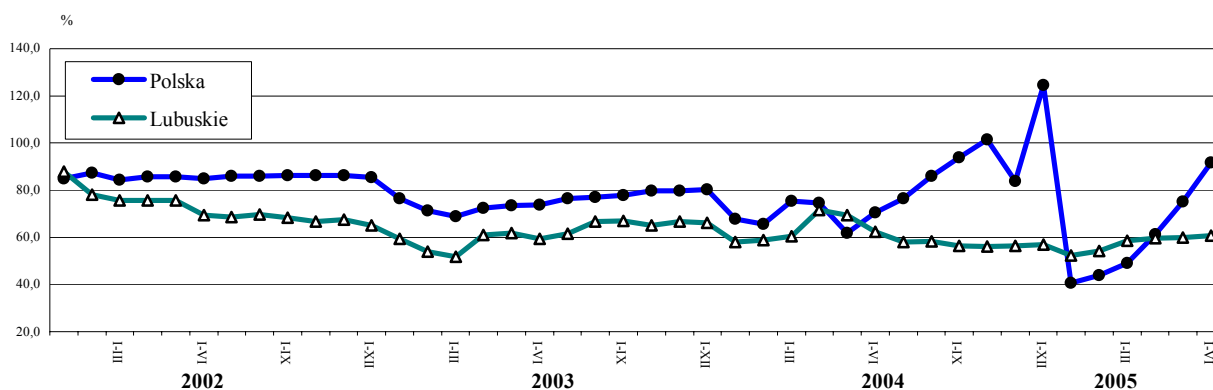
W czerwcu br. przedsiębiorstwa budowlane uzyskały przychody ze sprzedaży produkcji i usług o wartości 87,9 mln zł, tj. wyższe aniżeli w maju br. o 46,6% i o 28,8% (w cenach bieżących) wyższe od notowanych przed rokiem. Produkcja budowlano-montażowa, wynosząca 49,8 mln zł, wzrosła w stosunku do maja br. o 40,6%, a w porównaniu do czerwca ub. roku o 14,5% (w cenach bieżących). *W kraju odnotowano wzrost produkcji budowlano-montażowej w skali miesiąca o 22,2%, i w skali roku o 29,9% (w cenach stałych).*

W okresie styczeń - czerwiec br. przychody ze sprzedaży w budownictwie wyniosły 370,6 mln zł, tj. o 2,8% mniej niż w analogicznym okresie ub. roku (w cenach bieżących). Większość sprzedaży (92,3%) zrealizowały jednostki sektora prywatnego.

Produkcja budowlano-montażowa ukształtowała się w tym czasie na poziomie 206,5 mln zł, tj. o 5,8% (w cenach bieżących) niższym niż w okresie styczeń-czerwiec ub. roku (*w kraju licząc w cenach stałych wzrosła o 8,5%*), a jej udział w ogólnej wartości sprzedaży stanowił 55,7%. W przedsiębiorstwach zajmujących się wznoszeniem budowli; inżynierią lądową i wodną wartość robót budowlano-montażowych, w porównaniu z I półroczem ub. roku, zmniejszyła się o 6,6%, także jednostki wykonujące instalacje budowlane notowały spadek o 11,7%.

Wydajność pracy w budownictwie, mierzona wartością przychodu ze sprzedaży na 1 zatrudnionego, w okresie styczeń-czerwiec br. wyniosła 71,3 tys. zł, wykazując wzrost na tle ub. roku o 2,5% (w cenach bieżących).

**DYNAMIKA PRODUKCJI SPRZEDANEJ BUDOWNICTWA**  
(analogiczny okres 2000 = 100)



W strukturze produkcji budowlano-montażowej według rodzajów obiektów budowlanych, największy udział miały roboty związane z realizacją budynków mieszkalnych (21,4%), budynków przemysłowych i magazynowych (14,3%), rurociągów sieci rozdzielczej i linii kablowych rozdzielczych (10,4%) oraz ogólnodostępnych obiektów kulturalnych, budynków o charakterze edukacyjnym, budynków szpitali i zakładów opieki medycznej oraz budynków kultury fizycznej (10,1%).

W okresie sześciu miesięcy br. w ogólnej wartości produkcji budowlano-montażowej dominowały roboty o charakterze inwestycyjnym (76,4%), natomiast pozostałe 23,6% wykonanych prac budowlanych przypadało na remonty i konserwacje istniejących obiektów.

W omawianym okresie 54,6% ogółu produkcji budowlano-montażowej zrealizowano w ramach zamówień publicznych, przy czym zdecydowana większość z nich (94,8%) dotyczyła robót o charakterze inwestycyjnym. Prawie

całość zamówień publicznych (98,3%) zrealizowały przedsiębiorstwa, których podstawowym rodzajem działalności jest wznoszenie budowli; inżynieria lądowa i wodna.

## HANDEL

Sprzedaż detaliczna zrealizowana w czerwcu br. przez przedsiębiorstwa handlowe i niehandlowe wyniosła 340,1 mln zł (w cenach bieżących) i była wyższa w stosunku do poprzedniego miesiąca i do czerwca ub. roku odpowiednio o 0,4% i 15,8%.

Obroty wyższe niż przed miesiącem odnotowały przedsiębiorstwa prowadzące m.in. sprzedaż mebli, RTV, AGD o 4,9%, paliw stałych, ciekłych i gazowych o 4,4%, a także sprzedaż w niewyspecjalizowanych sklepach z przewagą żywności, napojów i wyrobów tytoniowych o 4,3%. Największy spadek przychodów w stosunku do poprzedniego miesiąca odnotowano w sprzedaży prasy, książek, pozostałej sprzedaży w wyspecjalizowanych sklepach o 30,1%.

W porównaniu do czerwca ub. roku najbardziej dynamiczny wzrost obrotów handlu detalicznego nastąpił w przedsiębiorstwach: sprzedających farmaceutyki, kosmetyki i sprzęt ortopedyczny o 60,4%, prowadzących sprzedaż w niewyspecjalizowanych sklepach z przewagą żywności, napojów i wyrobów tytoniowych o 58,8%, a także dystrybuujących meble, RTV, AGD o 29,4%. Poniżej poziomu sprzed roku ukształtowała się m.in. sprzedaż żywności, napojów alkoholowych i bezalkoholowych oraz wyrobów tytoniowych w wyspecjalizowanych punktach sprzedaży o 21,9%.

W okresie styczeń-czerwiec br. wartość sprzedaży detalicznej zrealizowanej przez przedsiębiorstwa handlowe i niehandlowe wyniosła 1941,6 mln zł i wzrosła o 15,3% w porównaniu z analogicznym okresem ub. roku, przy czym dynamika wzrostu była o 1,5 pkt % wyższa niż przed rokiem. W jednostkach handlowych, odnotowano obroty o 20,2% wyższe od ubiegłorocznych, a ich udział w ogólnej wartości sprzedaży wyniósł 87,5% (przed rokiem 83,9%). Sprzedaż detaliczna w jednostkach niehandlowych spadła w skali roku o 10,2%.

W większości rodzajów działalności wielkość sprzedaży kształtowała się korzystniej niż w I półroczu ub. roku. Bardziej dynamiczny niż przed rokiem wzrost obrotów odnotowano w grupie jednostek zajmujących się dystrybucją farmaceutyków, kosmetyków i sprzętu ortopedycznego (o 59,9%, wobec 23,3% przed rokiem) oraz sprzedażą w niewyspecjalizowanych sklepach z przewagą żywności, napojów i wyrobów tytoniowych (o 50,9%, wobec 0,7% w ub. roku). W szybszym tempie rosła także sprzedaż paliw stałych, ciekłych i gazowych (o 42,3% wobec 23,4% w ub. roku), prasy, książek, pozostałej sprzedaży w wyspecjalizowanych sklepach (o 36,4%, wobec 10,4%). Sprzedaż w jednostkach dystrybucji mebli, RTV, AGD przekroczyła poziom ubiegłoroczny o 17,4%. Spadek obrotów zaznaczył się w handlu żywnością, napojami alkoholowymi i bezalkoholowymi oraz wyrobami tytoniowymi w wyspecjalizowanych punktach sprzedaży o 19,7% (wobec wzrostu o 46,7% w ub. roku), pojazdami samochodowymi, motocyklami, częściami o 12,7% (wobec wzrostu o 8,1%) oraz włóknem, odzieżą, obuwiem o 7,2% (wobec wzrostu o 186,4%).

W I połowie br. w ogólnej wartości sprzedaży detalicznej w dalszym ciągu największy udział miała grupa tzw. przedsiębiorstw pozostałych (23,2%, wobec 25,5% przed rokiem). Na kolejnych pozycjach w strukturze sprzedaży uplasowały się jednostki prowadzące sprzedaż w niewyspecjalizowanych sklepach z przewagą żywności, napojów i wyrobów tytoniowych (16,4%, wobec 12,6%), przedsiębiorstwa dystrybuujące paliwa stałe, ciekłe i gazowe (15,5%, wobec 12,5%). Zwiększył się także udział sprzedaży mebli, RTV, AGD do 13,3%, wobec 13,0% w ub. roku oraz prasy, książek, pozostałej sprzedaży w wyspecjalizowanych sklepach do 7,1%, wobec 6,0%. Mniejszy w porównaniu z ub. rokiem, ale nadal znaczący udział w ogóle sprzedaży, miały jednostki sprzedające pojazdy samochodowe, motocykle i części (10,3%, wobec 13,7%). Spośród mniej znaczących w strukturze sprzedaży rodzajach działalności największy wzrost udziału odnotowano w grupie jednostek sprzedających farmaceutyki, kosmetyki i sprzęt ortopedyczny do 3,5%, wobec 2,5% w ub. roku, natomiast spadek - w jednostkach sprzedających żywność, napoje alkoholowe i bezalkoholowe oraz wyroby tytoniowe w wyspecjalizowanych punktach sprzedaży do 4,4%, wobec 6,4%.

W okresie styczeń – czerwiec br. sprzedaż hurtowa osiągnęła wartość 2053,8 mln zł, tj. była o 9,5% niższa w stosunku do analogicznego okresu ub. roku, wobec wzrostu o 18,6% zanotowanego w I półroczu ub. roku.

*Inne dane charakteryzujące województwo można znaleźć w publikacjach naszego Urzędu oraz w publikacjach ogólnopolskich GUS.*

*Zapraszamy do Internetu na strony [www.stat.gov.pl/urzedz/zg](http://www.stat.gov.pl/urzedz/zg).*

Zielona Góra, lipiec 2005 r.

**WYBRANE DANE O WOJEWÓDZTWIE LUBUSKIM**

WYSZCZEGÓLNIENIE A – 2004 r.      B – 2005 r.		I	II	III	IV	V	VI	VII	VIII	IX	X	XI	XII
Ludność <sup>a</sup> (w tys. osób).....A	.	.	1009,0	.	.	1009,2	.	.	1009,6	.	.	1009,2	.
B	.	.	1009,1	.	.	.	.	.	.	.	.	.	.
Bezrobotni zarejestrowani <sup>a</sup> (w tys. osób) .....A	111,8	111,1	108,5	105,5	102,9	102,8	101,6	101,0	100,4	99,3	98,4	99,4	.
B	103,3	103,0	101,5	97,4	93,6	92,9	.	.	.	.	.	.	.
Stopa bezrobocia <sup>ab</sup> (w %).....A	28,2	28,1	27,6	27,0	26,5	26,5	26,2	26,1	26,0	25,7	25,6	25,8	.
B	26,4	26,4	26,1	25,3	24,5	24,4	.	.	.	.	.	.	.
Oferty pracy (w ciągu miesiąca).....A	2698	3000	3198	3843	3769	2489	3481	2513	2691	2907	3059	2730	.
B	2564	2487	2605	3748	3288	2804	.	.	.	.	.	.	.
Liczba bezrobotnych na 1 ofertę pracy <sup>a</sup> .....A	474	328	387	318	374	485	263	309	372	300	336	629	.
B	459	452	374	307	246	190	.	.	.	.	.	.	.
Przeciętne zatrudnienie w sektorze przedsiębiorstw <sup>c</sup> (w tys. osób) .....A	94,3	94,7	95,5	95,4	95,8	96,1	95,0	94,7	94,7	94,5	94,1	93,7	.
B	97,1	98,4	99,1	99,6	99,8	99,7	.	.	.	.	.	.	.
poprzedni miesiąc = 100 .....A	101,4	100,4	100,7	100,0	100,3	100,3	98,9	99,7	99,9	99,8	99,6	99,5	.
B	103,7	101,4	100,7	100,5	100,3	99,9	.	.	.	.	.	.	.
analogiczny miesiąc poprzedniego roku = 100.....A	99,0	99,9	100,9	101,1	101,6	102,5	102,0	101,9	101,7	101,1	100,6	100,7	.
B	102,9	103,9	103,8	104,3	104,3	103,8	.	.	.	.	.	.	.
Przeciętne wynagrodzenia miesięczne brutto w sektorze przedsiębiorstw <sup>c</sup> (w zł) .....A	1885,71	1860,26	1952,87	2033,04	1941,05	1981,99	1977,07	1963,88	1997,47	1977,50	2000,46	2217,95	.
B	1937,52	1922,30	2021,71	2007,15	1998,23	2082,73	.	.	.	.	.	.	.
poprzedni miesiąc = 100 .....A	89,5	98,7	105,0	104,1	95,5	102,1	99,8	99,3	101,7	99,0	101,2	110,9	.
B	87,4	99,2	105,2	99,3	99,6	104,2	.	.	.	.	.	.	.
analogiczny miesiąc poprzedniego roku = 100.....A	103,9	104,8	107,1	109,1	105,8	105,1	103,6	105,0	103,6	103,1	103,2	105,3	.
B	102,7	103,3	103,5	98,7	102,9	105,1	.	.	.	.	.	.	.
Mieszkania oddane do użytku (od początku roku).....A	251	469	680	877	1055	1181*	1330*	1433*	1749*	1959*	2185*	2570*	.
B	426	594	874	1199	1344	1518	.	.	.	.	.	.	.
analogiczny okres poprzedniego roku = 100 .....A	94,4	94,9	100,1	91,8	89,1	70,0*	47,5	48,8*	57,8*	60,1	64,9*	66,9*	.
B	169,7	126,7	128,5	136,7	127,4	128,5	.	.	.	.	.	.	.
Nakłady inwestycyjne <sup>d</sup> (w tys. zł; ceny bieżące).....A	.	.	.	.	.	409899	.	.	655037	.	.	857730	.
B	.	.	.	.	.	.	.	.	.	.	.	.	.
analogiczny okres poprzedniego roku = 100 .....A	.	.	.	.	.	134,0	.	.	95,9	.	.	90,1	.
B	.	.	.	.	.	.	.	.	.	.	.	.	.
Produkcja sprzedana przemysłu <sup>c</sup> (w cenach stałych): poprzedni miesiąc = 100 .....A	105,8	103,9	122,1	87,8	100,8	98,9	90,3	106,6	104,8	100,9	97,7	94,7	.
B	99,7	100,9	112,5	100,2	97,4	105,3	.	.	.	.	.	.	.
analogiczny miesiąc poprzedniego roku = 100.....A	119,7	119,9	135,7	116,2	116,9	124,2	104,9	119,8	111,9	112,3	114,9	112,8	.
B	107,4	105,3	99,0	112,7	107,8	114,4	.	.	.	.	.	.	.
Produkcja budowlano – montażowa <sup>c</sup> (w cenach bieżących): poprzedni miesiąc = 100 .....A	32,5	120,5	152,6	115,1	76,6	107,6	78,0	148,0	101,5	117,5	76,8	169,0	.
B	27,9	134,8	115,9	95,7	109,2	140,6	.	.	.	.	.	.	.
analogiczny miesiąc poprzedniego roku = 100.....A	101,5	119,4	175,3	141,5	101,1	87,2	55,4	89,7	74,1	100,0	72,6	101,4	.
B	107,6	97,3	73,9	61,5	87,9	114,5	.	.	.	.	.	.	.

<sup>a</sup> Stan w końcu okresu. <sup>b</sup> Udział zarejestrowanych bezrobotnych w cywilnej ludności aktywnej zawodowo. <sup>c</sup> W przedsiębiorstwach z większą od 9 liczbą pracujących. <sup>d</sup> W przedsiębiorstwach z większą od 49 liczbą pracujących.

**WYBRANE DANE O WOJEWÓDZTWIE LUBUSKIM (dok.)**

WYSZCZEGÓLNIENIE A – 2004 r.      B – 2005 r.		I	II	III	IV	V	VI	VII	VIII	IX	X	XI	XII
Sprzedaż detaliczna towarów <sup>a</sup> (w cenach bieżących):													
poprzedni miesiąc = 100 .....	A	65,8	106,5	123,6	119,3	94,5	102,7	105,4	100,0	101,7	102,0	95,1	115,7
	B	79,7	102,2	113,6	107,8	96,1	100,4						
analogiczny miesiąc poprzedniego roku = 100.....	A	95,4	110,6	118,3	124,7	107,7	120,6	120,7	123,9	116,0	118,3	120,4	107,9
	B	130,8	125,4	115,2	104,1	118,4	115,8						
Wskaźnik cen towarów i usług konsumpcyjnych <sup>b</sup> :													
analogiczny okres poprzedniego roku = 100 .....	A	.	.	100,7	.	.	102,6	.	.	104,7	.	.	104,7
	B	.	.	100,3	.	.	.						
skupu ziarna zbóż:													
poprzedni miesiąc = 100 .....	A	109,0	99,8	99,2	88,6	115,7	103,1	59,0	99,3	102,3	97,7	95,6	99,9
	B	98,1	103,0	101,6	90,2	100,8	93,8						
analogiczny miesiąc poprzedniego roku = 100.....	A	157,2	158,5	150,2	136,5	124,8	122,9	94,1	96,6	101,2	89,1	63,6	63,8
	B	57,4	59,2	60,7	61,8	53,8	49,0						
skupu żywca rzeźnego wołowego:													
poprzedni miesiąc = 100 .....	A	96,8	96,3	108,1	105,9	106,7	123,3	99,4	96,3	97,9	104,5	97,4	96,8
	B	107,0	101,1	103,9	104,6	107,5	106,7						
analogiczny miesiąc poprzedniego roku = 100.....	A	93,9	94,4	99,6	107,6	120,0	138,1	155,5	140,5	141,1	138,6	132,4	129,6
	B	143,3	150,4	144,7	143,0	144,1	124,8						
skupu żywca rzeźnego wieprzowego:													
poprzedni miesiąc = 100 .....	A	101,0	103,9	114,9	105,1	100,5	112,5	100,9	99,3	110,9	97,8	96,2	99,1
	B	85,1	97,2	100,8	93,2	100,6	100,0						
analogiczny miesiąc poprzedniego roku = 100.....	A	101,3	104,5	118,5	121,1	124,8	136,1	125,0	122,1	130,3	145,6	147,3	148,4
	B	125,1	117,0	102,7	91,0	91,1	81,0						
Relacje cen skupu <sup>c</sup> żywca wieprzowego do cen 1 kg zestawu pasz <sup>d</sup>													
	A	5,9	6,0	6,8	7,0	7,1	7,5	6,9	8,8	10,5	10,6	10,0	9,6
	B	8,0	7,5	7,6	7,0	6,6	6,1						
Wskaźnik rentowności obrotu w przedsiębiorstwach <sup>e</sup>													
brutto <sup>f</sup> (w %) .....	A	.	.	8,2	.	.	7,7	.	.	7,1	.	.	6,7
	B	.	.	4,8	.	.	.						
netto <sup>g</sup> (w %) .....	A	.	.	7,0	.	.	6,4	.	.	5,8	.	.	5,4
	B	.	.	3,8	.	.	.						
Podmioty gospodarki narodowej <sup>h</sup> .....													
	A	96327	96492	96681	96817	97138	97516	97813	98163	98450	98578	98771	99031
	B	98991	99221	99385	99603	99855	100098						
w tym spółki handlowe .....													
	A	5595	5607	5626	5654	5671	5692	5714	5748	5790	5803	5828	5833
	B	5867	5879	5902	5919	5957	5964						
w tym z udziałem kapitału zagranicznego .....													
	A	2091	2089	2098	2111	2116	2129	2134	2151	2162	2176	2190	2200
	B	2224	2233	2246	2248	2268	2280						

<sup>a</sup> W przedsiębiorstwach z większą od 9 liczbą pracujących. <sup>b</sup> W kwartale. <sup>c</sup> Ceny bieżące bez VAT. <sup>d</sup> Zestaw pasz obejmuje: 0,58 kg ziemniaków i 0,35 kg zbóż (wg cen targowiskowych) oraz 0,07 kg mieszanki "PT-2" (wg cen detalicznych).

<sup>e</sup> Z większą od 49 liczbą pracujących; dane są prezentowane narastająco. <sup>f</sup> Relacja wyniku finansowego brutto do przychodów z całokształtu działalności. <sup>g</sup> Relacja wyniku finansowego netto do przychodów z całokształtu działalności. <sup>h</sup> W rejestrze REGON, bez rolników indywidualnych; stan w końcu okresu.

UWAGA:

Znak „\*” oznacza, że dane zostały zmienione w stosunku do już opublikowanych.

Do 2004 r. dane o skupie produktów rolnych prezentowane były według siedziby jednostki skupującej, a od 2005 r. – według siedziby gospodarstwa (producenta). Dane za 2004 r. zostały przeliczone w warunkach porównywalnych.