



URZĄD STATYSTYCZNY W ZIELONEJ GÓRZE

Wyniki wstępne

Data opracowania: 21.VI.2005

Internet: <http://www.stat.gov.pl/urzedz/zg>
Kontakt: Wydział Udostępniania Informacji

e-mail: E.Borzymowska@stat.gov.pl
tel. (068) 3223119, 3223128, 3223147

Maj 2005

Nr 5

**KOMUNIKAT
O SYTUACJI SPOŁECZNO-GOSPODARCZEJ
WOJEWÓDZTWA LUBUSKIEGO**

- ✓ *Utrzymuje się tendencja wzrostowa przeciętnego zatrudnienia w sektorze przedsiębiorstw. W maju br. zatrudnienie było wyższe niż przed miesiącem i rokiem. Więcej zatrudnionych niż w ub. miesiącu i analogicznym okresie ub. roku odnotowano w przemyśle, w tym w przetwórstwie przemysłowym.*
- ✓ *W końcu maja br. bezrobocie rejestrowane było niższe niż w poprzednim miesiącu i przed rokiem, przy czym szybciej spadało wśród mężczyzn niż kobiet. W porównaniu z poprzednim rokiem spadła liczba ofert pracy, jednak na 1 miejsce przypadało mniej bezrobotnych niż przed rokiem..*
- ✓ *Przeciętne wynagrodzenia miesięczne w sektorze przedsiębiorstw były niższe niż w kwietniu br., natomiast wzrosło w skali roku.*
- ✓ *W I kwartale br. ogólna wartości przychodów utrzymała się na poziomie ub. roku, wzrosły natomiast koszty, wobec czego przedsiębiorstwa uzyskały gorsze niż przed rokiem wyniki finansowe brutto i netto. W związku z tym pogorszeniu uległy podstawowe relacje ekonomiczno-finansowe, m.in. poziom kosztów i rentowność obrotu brutto i netto. Na wyższym poziomie kształtowały się natomiast wskaźniki płynności finansowej.*
- ✓ *W maju br. efekty budownictwa mieszkaniowego były niższe niż w kwietniu br. i w maju ub. roku. Wśród mieszkań oddanych i realizowanych nadal dominuje budownictwo indywidualne oraz realizowane na sprzedaż lub wynajem.*
- ✓ *Na rynku rolnym w maju br., w porównaniu do poprzedniego miesiąca, zanotowano wzrost cen skupu pszenicy i wszystkich rodzajów żywca rzeźnego, natomiast mniej płacono za żyto i mleko. Na targowiskach wzrosły ceny pszenicy i żyta oraz prosiąt na chów.*
- ✓ *W maju br. sprzedaż wyrobów i usług w przemyśle, w tym w przetwórstwie przemysłowym, była niższa niż w ub. miesiącu, natomiast wyższa niż w analogicznym okresie ub. roku.*
- ✓ *W porównaniu do poprzedniego miesiąca br. wzrosła sprzedaż produkcji i usług w przedsiębiorstwach budowlanych, w tym produkcji budowlano-montażowej, nie osiągnęła jednak wielkości z ub. roku.*
- ✓ *W maju br. sprzedaż detaliczna towarów w jednostkach handlowych i niehandlowych była niższa niż w ub. miesiącu, natomiast wyższa niż w analogicznym okresie ub. roku. Sprzedaż hurtowa obniżyła się w porównaniu do ub. miesiąca i w skali roku.*

UWAGI*Prezentowane w Komunikacie:*

- dane o pracujących, zatrudnieniu, wynagrodzeniach - w ujęciu miesięcznym - dotyczą podmiotów gospodarczych, w których liczba pracujących przekracza 9 osób,
- dane o przychodach ze sprzedaży produkcji przemysłu i budownictwa, sprzedaży usług transportu, gospodarki magazynowej i łączności, sprzedaży detalicznej i hurtowej towarów - w ujęciu miesięcznym - dotyczą podmiotów gospodarczych, w których liczba pracujących przekracza 9 osób,
- dane o wynikach finansowych przedsiębiorstw - w ujęciu kwartalnym - dotyczą podmiotów gospodarczych prowadzących księgi rachunkowe (z wyjątkiem łowiectwa, leśnictwa, rybołówstwa i rybactwa, pośrednictwa finansowego oraz szkół wyższych), w których liczba pracujących przekracza 49 osób,
- dane o nakładach inwestycyjnych - w ujęciu kwartalnym - dotyczą podmiotów gospodarczych (bez względu na rodzaj działalności) prowadzących księgi rachunkowe, w których liczba pracujących przekracza 49 osób.

Dane w ujęciu wartościowym oraz wskaźniki struktury podano w cenach bieżących. Wskaźniki dynamiki zaprezentowano na podstawie wartości w cenach bieżących, z wyjątkiem przemysłu, dla którego wskaźniki dynamiki podano na podstawie wartości w cenach stałych (średnie ceny bieżące 2000 r.).

Pod pojęciem „Przemysł” ujęto sekcje: „Górnictwo i kopalnictwo”, „Przetwórstwo przemysłowe” oraz „Wytwarzanie i zaopatrywanie w energię elektryczną, gaz, wodę”.

LUDNOŚĆ

Liczba ludności w województwie lubuskim w I kwartale br. wyniosła 1009,1 tys. osób i w stosunku do I kwartału ub. roku wzrosła o 0,09 tys.

W okresie styczeń-marzec br. zarejestrowano 2,5 tys. urodzeń żywych tj. o 0,07 tys. mniej niż przed rokiem. Współczynnik urodzeń wyniósł 9,8‰ i był o 0,3 pkt niższy niż w analogicznym okresie ub. roku

W I kwartale odnotowano 2,4 tys. zgonów tj. o 0,1 tys. więcej niż w ub. roku. Ogólny współczynnik zgonów zwiększył się o 0,4 pkt i ukształtował się na poziomie 9,7‰.

Współczynnik przyrostu naturalnego pozostał dodatni i za I kwartał br. wyniósł 0,1‰, zmniejszył się jednak o 0,7 pkt w stosunku do analogicznego okresu ub. roku, kiedy to wynosił 0,8‰.

Zmniejszyła się umieralność niemowląt w stosunku do analogicznego okresu ub. roku. Współczynnik zgonów niemowląt liczony na 1000 urodzeń żywych wyniósł 7,3‰, wobec 9,4‰ przed rokiem.

W okresie 3 miesięcy br. zawarto 0,5 tys. małżeństw, co oznacza, że współczynnik małżeństw zwiększył się do poziomu 2,1‰, tj. o 0,3 pkt.

RYNEK PRACY

ZATRUDNIENIE

W maju br. przeciętne zatrudnienie w sektorze przedsiębiorstw wyniosło 99,8 tys. osób i było o 0,3% wyższe aniżeli w poprzednim miesiącu (*w kraju wyższe o 0,1%*). W sektorze prywatnym, który koncentrował 88,3% ogółu, zatrudnienie zwiększyło się o 0,2%, a w sektorze publicznym o 1,0%.

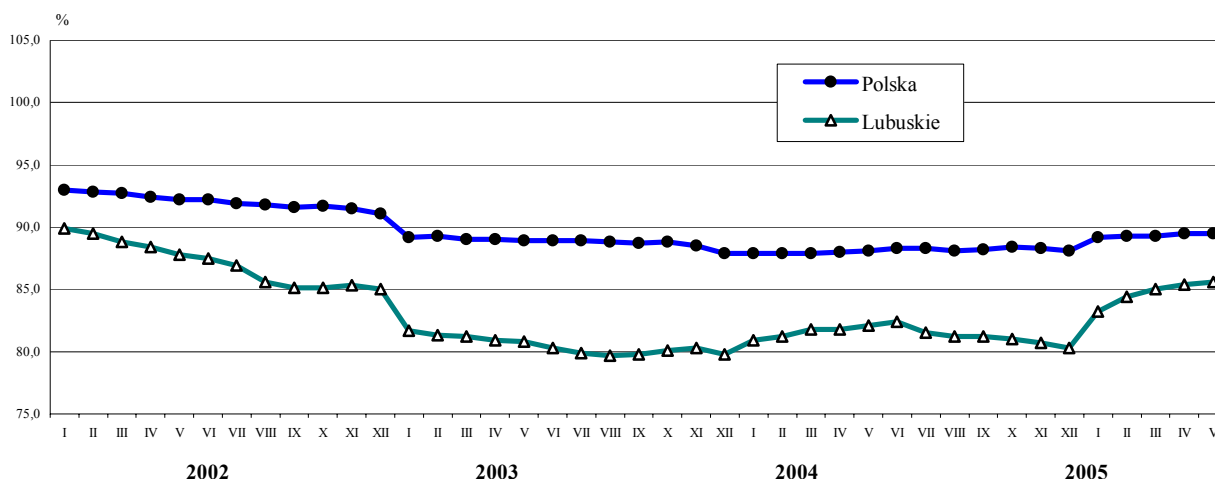
W przemyśle zatrudnienie w omawianym miesiącu wyniosło 58,8 tys. osób, tj. o 0,3% więcej niż w kwietniu br., przy czym w przetwórstwie przemysłowym wzrost zatrudnienia wyniósł 0,3%, a w wytwarzaniu i zaopatrywaniu w energię elektryczną, gaz, wodę zatrudnienie zmniejszyło się o 0,4%.

Liczba zatrudnionych w stosunku do poprzedniego miesiąca wzrosła ponadto w sekcjach: handel i naprawy o 0,1%, obsługa nieruchomości i firm o 0,6%, hotele i restauracje o 1,5%. Spadek zanotowano w budownictwie o 0,2% oraz w transporcie, gospodarce magazynowej i łączności o 0,5%.

W porównaniu do maja ub. roku przeciętne zatrudnienie w przedsiębiorstwach zwiększyło się o 4,3% (*w kraju wzrosło o 1,6%*), w tym w sektorze prywatnym o 5,7%, natomiast w sektorze publicznym zmniejszyło się o 5,3%.

W przemyśle zatrudnienie w skali roku zwiększyło się o 2,1%, w tym w przetwórstwie przemysłowym o 1,5%. W przetwórstwie przemysłowym tendencje wzrostowe w tym okresie odnotowano w 9 działach (spośród 20), największy wpływ na ogólny wzrost zatrudnienia w omawianej sekcji miało zwiększenie jego poziomu m.in. w produkcji: drewna i wyrobów z drewna oraz ze słomy i wikliny o 3,4%, wyrobów z metali o 11,7%.

DYNAMIKA PRZECIĘTNEGO ZATRUDNIENIA W SEKTORZE PRZEDSIĘBIORSTW
(przeciętne miesięczne 2000 = 100)



Powyżej poziomu notowanego w maju ub. roku kształtowało się również zatrudnienie w handlu i naprawach o 13,9%, transporcie, gospodarce magazynowej i łączności o 8,3%, obsłudze nieruchomości i firm o 4,6%. Spadek zatrudnienia zanotowano w budownictwie o 7,1%.

W okresie styczeń – maj br. przeciętne zatrudnienie w sektorze przedsiębiorstw wyniosło 99,1 tys. osób i było o 3,9% wyższe niż w tym samym okresie ub. roku. *W kraju w ciągu roku zatrudnienie zwiększyło się o 1,7*. W stosunku

do analogicznego okresu ub. roku zatrudnienie zwiększyło się w większości sekcji, w tym w hotelach i restauracjach o 33,4%, w handlu i naprawach o 13,7%, w obsłudze nieruchomości i firm o 5,9%, w transporcie, gospodarce magazynowej i łączności o 3,4%, w przemyśle o 1,6%. Spadek zatrudnienia o 5,0% zanotowano w sekcji budownictwo.

BEZROBOCIE

W końcu maja br. w urzędach pracy województwa lubuskiego zarejestrowanych było 93,6 tys. bezrobotnych, tj. o 3,8 tys. (o 3,9%) mniej aniżeli w kwietniu br. oraz o 9,3 tys. (o 9,0%) mniej niż przed rokiem. W stosunku do stanu w końcu grudnia ub. roku rejestrowane bezrobocie obniżyło się o 5,9%.

Stopa bezrobocia wyniosła 24,5%, wobec 25,3% przed miesiącem i 26,5% w końcu maja ub. roku. *Analogiczny wskaźnik w kraju ukształtował się na poziomie 18,3%, wobec 18,8% przed miesiącem i 19,5% przed rokiem.*

W omawianym miesiącu bez pracy pozostawało 48,8 tys. kobiet (52,2% populacji), ich liczba w porównaniu do kwietnia br. zmniejszyła się o 1,8%, a w skali roku o 6,8%. Bezrobocie wśród mężczyzn w stosunku do poprzedniego miesiąca zmniejszyło się o 6,1%, a w porównaniu do ubiegłego roku o 11,3%.

Bezrobotni mieszkańcy miast stanowili 59,1% ogółu populacji. Na terenach wiejskich ewidencją objęto 38,3 tys. osób, tj. o 4,3% mniej niż w kwietniu br. i o 6,6% mniej niż rok temu.

Liczba bezrobotnych bez prawa do zasiłku wyniosła 78,7 tys., tj. 84,1% populacji, wobec 83,7% w kwietniu br. i 80,9% w końcu maja ub. roku. Na wsi prawa do zasiłku nie miało 84,0% zarejestrowanych bezrobotnych, tj. o 2,2 pkt % więcej niż przed rokiem.

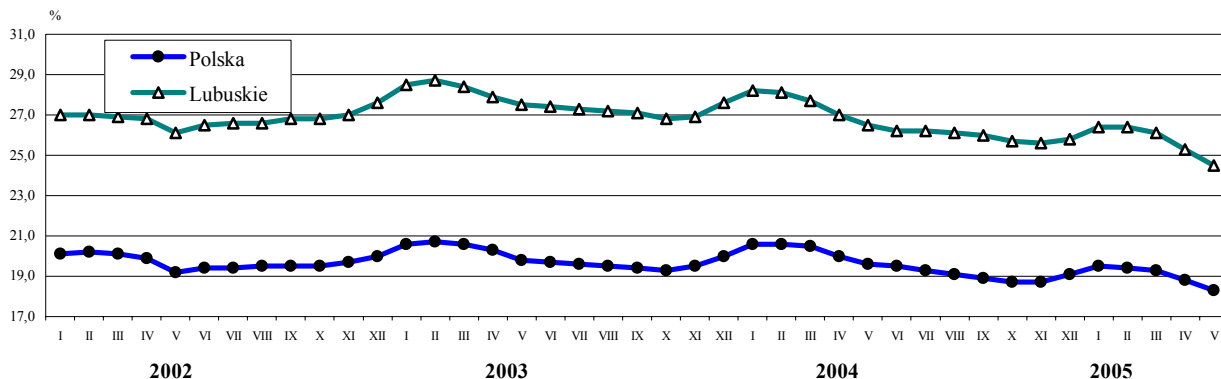
Wśród bezrobotnych przeważały osoby pracujące wcześniej zawodowo, stanowiąc w maju br. 80,9% osób objętych ewidencją, a zatrudnienie z przyczyn dotyczących zakładu pracy utraciło 3,6% ogółu bezrobotnych, wobec 4,4% przed rokiem.

Wśród grup będących w szczególnej sytuacji na rynku pracy osoby do 25 roku życia stanowiły 18,5% ogółu bezrobotnych, długotrwale bezrobotni – 66,8%, bez kwalifikacji zawodowych – 13,6%, powyżej 50 roku życia – 17,0%.

W maju br. do ewidencji urzędów pracy włączono 7,1 tys. nowych bezrobotnych, tj. o 0,1% więcej niż w poprzednim miesiącu i o 6,0% mniej niż w końcu maja ub. roku, przy czym osoby pracujące wcześniej zawodowo stanowiły 73,2% ogółu nowych bezrobotnych, mieszkańcy miast 64,5%, mężczyźni 53,9%, osoby rejestrujące się po raz pierwszy 18,1%, uprawnieni do pobierania zasiłku 27,6%.

W omawianym miesiącu wyrejestrowano 10,9 tys. osób, tj. o 2,0% mniej w porównaniu do kwietnia br. i o 7,0% więcej w porównaniu do maja ub. roku. Pracę w różnych formach podjęło w tym czasie 5,7 tys. osób, natomiast 3,6 tys. osób, wskutek nie potwierdzenia gotowości do pracy, utraciło status bezrobotnego.

STOPA BEZROBOCIA REJESTROWANEGO^a Stan w końcu miesiąca



^a Dla lat 2001-2003 dane zostały zweryfikowane w stosunku do wcześniej publikowanych po uwzględnieniu zmiany w liczbie pracujących w rolnictwie indywidualnym, dokonanej na podstawie wyników Narodowego Spisu Powszechnego Ludności i Mieszkań 2002 oraz Powszechnego Spisu Rolnego 2002

W maju br. pracodawcy zgłosili do urzędów pracy 3288 ofert zatrudnienia, wobec 3748 w poprzednim miesiącu oraz 3769 przed rokiem. Dla osób niepełnosprawnych było 55 ofert, 211 dla osób odbywających staże oraz 133 dla przygotowania zawodowego. W końcu maja br. na 1 ofertę pracy przypadało 246 bezrobotnych, wobec 307 w poprzednim miesiącu i 374 przed rokiem.

W maju br. skierowano na szkolenia 0,3 tys. osób, do prac interwencyjnych 0,4 tys. osób, robót publicznych 0,7 tys. osób, staż rozpoczęło 0,2 tys. osób.

Wydatki z Funduszu Pracy w okresie styczeń - maj br. wyniosły 78,8 mln zł (w maju br. 16,6 mln zł), z czego na zasiłki dla bezrobotnych przeznaczono 73,5%.

WYNAGRODZENIA

W maju br. przeciętne miesięczne wynagrodzenie brutto w sektorze przedsiębiorstw wyniosło 1998 zł (82% średniej krajowej) i było o 0,4% niższe niż przed miesiącem i o 2,9% wyższe niż w maju ub. roku. *Przeciętne miesięczne wynagrodzenie w kraju wyniosło 2424 zł, tj. o 3,0 % więcej.*

W porównaniu do kwietnia br. spadek wynagrodzenia odnotowano w budownictwie o 6,0%, w przemyśle oraz w rolnictwie, łowiectwie i leśnictwie o 0,8%, a także w handlu i naprawach o 0,6%. Wzrost płac wystąpił w sekcjach: hotele i restauracja o 9,6%, transport, gospodarka magazynowa i łączność o 1,5%, obsługa nieruchomości i firm o 0,2%.

W przetwórstwie przemysłowym, skupiającym 95,2% zatrudnionych w przemyśle, spadek płac wykazano m.in. w produkcji: maszyn i urządzeń o 11,8%, wyrobów z pozostałych surowców niemetalicznych o 10,1%, mebli; pozostałej działalności produkcyjnej o 7,0%, odzieży i wyrobów futrzarskich o 6,4%, wyrobów gumowych i z tworzyw sztucznych o 6,2%. Największy wzrost wynagrodzeń w ciągu miesiąca odnotowano w produkcji wyrobów chemicznych o 10,6%, wyrobów z metali o 6,7% oraz pojazdów samochodowych, przyczep i naczep o 5,9%.

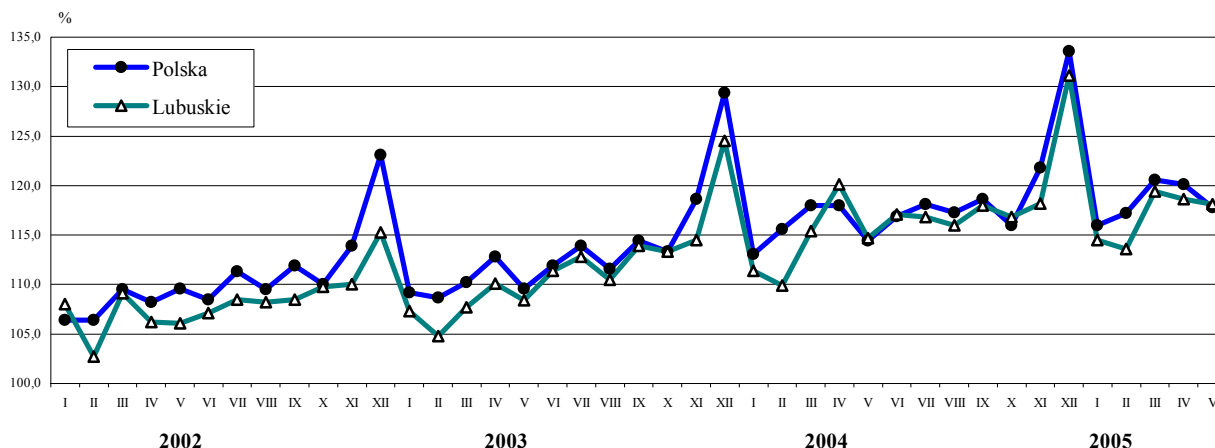
W porównaniu do maja ub. roku wzrost przeciętnego miesięcznego wynagrodzenia zaznaczył się w sekcjach: hotele i restauracje o 7,9%, obsługa nieruchomości i firm o 6,2%, przemysł o 6,0%, handel i naprawy o 5,0%. Płace niższe niż przed rokiem notowano w rolnictwie, łowiectwie i leśnictwie o 33,9%, budownictwie o 0,8%, oraz w transporcie, gospodarce magazynowej i łączności o 0,5%.

Spośród działów przetwórstwa przemysłowego, dynamiczny przyrost wynagrodzenia wystąpił w jednostkach prowadzących działalność wydawniczą; poligrafii i reprodukcję zapisanych nośników informacji o 43,3%, ponadto w przedsiębiorstwach zajmujących się produkcją: wyrobów z pozostałych surowców niemetalicznych o 11,8%, wyrobów z metali o 10,5%, masy włóknistej oraz papieru o 10,3%, wyrobów gumowych i z tworzyw sztucznych o 9,5%, artykułów spożywczych i napojów o 4,7%. Wynagrodzenia poniżej poziomu sprzed roku wykazano m.in. w produkcji drewna i wyrobów drewna oraz ze słomy i wikliny o 8,3%, we włókiennictwie o 5,1%, w produkcji skór wyprawionych i wyrobów z nich o 2,4%.

W okresie styczeń-maj br. przeciętne miesięczne wynagrodzenia w sektorze przedsiębiorstw ukształtowało się na poziomie 1977 zł, tj. o 1,8% wyższym niż w analogicznym okresie ub. roku (*w kraju wzrosło o 2,1%*). Średnie płace w sektorze publicznym wyniosły 2363 zł, w prywatnym 1927 zł i wzrosły odpowiednio o 2,5% i 2,0%.

W przetwórstwie przemysłowym przyrost wynagrodzeń odnotowano w 14 działach (spośród 20), najbardziej znaczący w działalności wydawniczej; poligrafii i reprodukcji zapisanych nośników informacji o 36,3%, w produkcji: wyrobów z pozostałych surowców niemetalicznych o 5,6%, wyrobów gumowych i z tworzyw sztucznych o 5,0%, skór wyprawionych i wyrobów z nich o 4,2%, drewna i wyrobów drewna oraz ze słomy i wikliny o 4,1%. Spadek płac w stosunku do analogicznego okresu ub. roku obserwowano m.in. we włókiennictwie o 8,3% oraz w produkcji artykułów spożywczych i napojów o 6,6%.

DYNAMIKA PRZECIĘTNEGO MIESIĘCZNEGO WYNAGRODZENIA BRUTTO W SEKTORZE PRZEDSIĘBIORSTW (przeciętne miesięczne 2000 = 100)



Przychody z całokształtu działalności przedsiębiorstw w okresie styczeń-marzec br. wyniosły 4079,1 mln zł i nie zmieniły się w porównaniu z analogicznym okresem ub. roku, natomiast koszty ich uzyskania, kształtujące się na poziomie 3878,9 mln zł, zwiększyły się o 3,6%. Udział przychodów netto ze sprzedaży produktów, towarów i materiałów stanowił 97,4% ogółu przychodów.

Wynik finansowy ze sprzedaży produktów, towarów i materiałów wyniósł 194,0 mln zł i był niższy o 38,7% niż w ub. roku. Zwiększyła się kwota zysku na pozostałej działalności operacyjnej (z 12,1 mln zł do 30,6 mln zł), a wynik na operacjach finansowych wyniósł minus 24,3 mln zł, wobec zysku przed rokiem na poziomie 5,9 mln zł.

Wynik finansowy brutto w I kwartale br. wyniósł 195,3 mln zł, tj. o 41,8% mniej niż przed rokiem. Obowiązkowe obciążenia wyniku brutto wyniosły 41,6 mln zł i były o 17,5% niższe niż w I kwartale ub. roku, a ich udział w wyniku finansowym brutto stanowił 21,3%, wobec 15,0% przed rokiem.

Dodatni wynik brutto uzyskało 63,2% przedsiębiorstw, 1,5% wynik zerowy, a 35,3% jednostek poniosło straty. Zyskiem brutto zamknęły działalność przedsiębiorstwa w sekcjach: przemysł (188,2 mln zł), handel i naprawy (8,6 mln zł), obsługa nieruchomości i firm (2,7 mln zł), natomiast straty brutto generowały jednostki z sekcji: hotele i restauracje (minus 2,4 mln zł), transport, gospodarka magazynowa i łączność (minus 2,2 mln zł) oraz budownictwo (minus 1,5 mln zł).

Wynik finansowy netto ukształtował się na poziomie 153,7 mln zł, tj. o 46,1% niższym aniżeli w okresie styczeń-marzec ub. roku, przy czym zysk netto w przedsiębiorstwach rentownych wyniósł 205,1 mln zł, natomiast straty netto w jednostkach deficytowych – 51,4 mln zł. Zysk netto osiągnęło 60,2% przedsiębiorstw, a ich udział w ogólnej wartości przychodów z całokształtu działalności wyniósł 79,4% (przed rokiem odpowiednio 69,8% i 85,9%).

Podstawowe relacje ekonomiczno-finansowe kształtowały się mniej korzystnie niż w I kwartale ub. roku. Wskaźnik poziomu kosztów wyniósł 95,1% (przed rokiem 91,8%), wskaźnik rentowności ze sprzedaży 4,9% (8,0%), wskaźnik rentowności obrotu brutto 4,8% (8,2%), a wskaźnik rentowności obrotu netto 3,8% (7,0%). W sektorze prywatnym rentowność obrotu netto wyniosła 4,0%, w sektorze publicznym 0,9%. Niższy poziom rentowności obrotu netto, na tle ub. roku, uzyskały w omawianym okresie przedsiębiorstwa w sekcjach: handel i naprawy (0,9%, wobec 1,4%), transport, gospodarka magazynowa i łączność (minus 2,0%, wobec 6,6%), przemysł (5,1%, wobec 8,5%), hotele i restauracje (minus 18,4%, wobec 47,6%), obsługa nieruchomości i firm (1,2%, wobec 3,4%). Lepsze niż przed rokiem, jednak nadal ujemne, wskaźniki rentowności obrotu netto notowano w budownictwie (minus 2,1%, wobec minus 6,7%).

W strukturze rodzajowej kosztów w I kwartale br. dominowały koszty zużycia materiałów i energii (55,7%). Usługi obce stanowiły 15,4% ogółu kosztów, wynagrodzenia 12,8%, amortyzacja 5,3%, podatki i opłaty 4,9%, ubezpieczenia społeczne i świadczenia na rzecz pracowników 3,3%, a pozostałe koszty 2,6%. Aktywa obrotowe omawianych przedsiębiorstw w końcu marca br. wyniosły 5292,1 mln zł, wykazując w skali roku wzrost o 9,0%, przy czym zapasy stanowiły 30,9% ich ogólnej wartości (wobec 28,1% przed rokiem), należności krótkoterminowe 50,2% (55,3%), a inwestycje krótkoterminowe 17,0% (14,9%).

Zobowiązania krótkoterminowe przedsiębiorstw wzrosły w tym czasie do 3579,8 mln zł, tj. o 2,6%, z czego na kredyty bankowe i pożyczki przypadają 22,1%, na zobowiązania z tytułu dostaw i usług 53,8%, a na zobowiązania z tytułu podatków, ceł, ubezpieczeń i innych świadczeń 7,6% (przed rokiem odpowiednie udziały wyniosły 22,8%, 56,2% i 8,1%). Zobowiązania krótkoterminowe były nadal zasadniczym źródłem finansowania aktywów obrotowych. Ich udział w finansowym pokryciu aktywów obrotowych w końcu omawianego okresu osiągnął 67,6%, w tym udział krótkoterminowych kredytów bankowych i pożyczek 15,0%.

W I kwartale br. poprawie uległy wskaźniki płynności finansowej, charakteryzujące zdolność przedsiębiorstw do regulowania bieżących zobowiązań. Wskaźnik płynności finansowej I stopnia wyniósł 25,2%, a II stopnia 99,4%, podczas gdy przed rokiem odpowiednio 20,8% i 97,7%. Zobowiązania długoterminowe przedsiębiorstw w końcu marca br. wyniosły 2069,0 mln zł i były o 9,5% niższe w porównaniu z poprzednim rokiem, przy czym zadłużenie z tytułu długoterminowych kredytów bankowych i pożyczek zmniejszyło się do 1287,4 mln zł, tj. o 7,4%.

MIESZKANIA

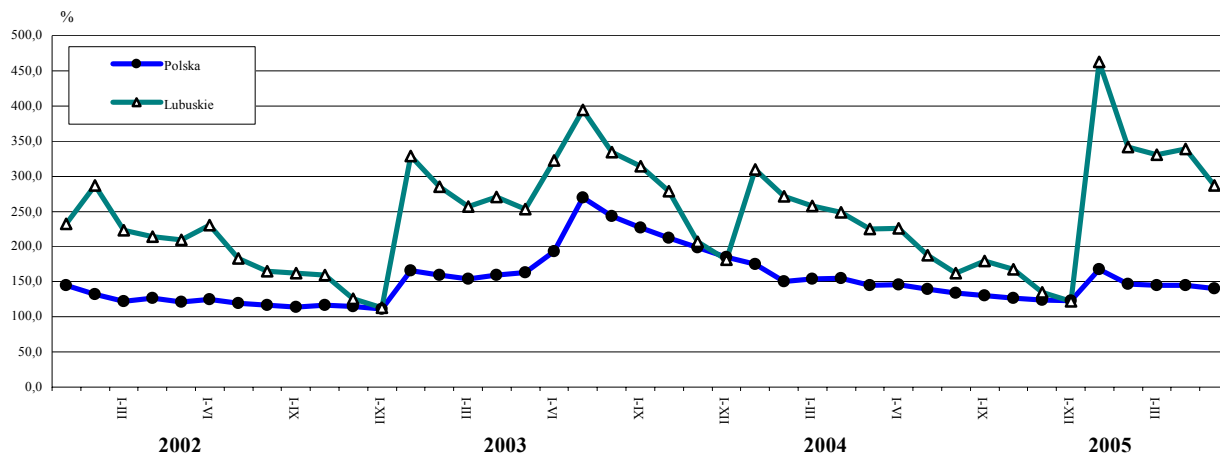
W maju br. przekazano do użytku 145 mieszkań, z tego 123 w budownictwie indywidualnym, 15 na sprzedaż lub wynajem i 7 mieszkań komunalnych. Uzyskane w omawianym miesiącu efekty były o 55,4% niższe aniżeli w kwietniu br. i o 18,5% niższe od notowanych przed rokiem (*w kraju odpowiednio mniej o 5,0% i więcej 5,6%*).

W okresie pięciu miesięcy br. wybudowano łącznie 1344 mieszkań, tj. o 27,4% więcej niż przed rokiem (*w kraju mniej o 5,6%*). Dominowało budownictwo indywidualne (868 mieszkań). W budownictwie na sprzedaż lub wynajem od początku br. powstały 302 mieszkania, w spółdzielczości mieszkaniowej 79, w budownictwie komunalnym 47, w budownictwie społecznym czynszowym 47 oraz w zakładowym 1. Powierzchnia użytkowa mieszkań wybudowanych w omawianym okresie wyniosła 140,5 tys. m² i zwiększyła się w skali roku o 11,9%, jednocześnie przeciętna powierzchnia 1 mieszkania zmniejszyła się do 104,5m², tj. o 12,2%.

Od początku br. rozpoczęto budowę 697 mieszkań (wobec 994 przed rokiem), z tego w 471 budownictwie indywidualnym, 107 na sprzedaż lub wynajem, 43 w społecznym czynszowym, 30 w spółdzielczości mieszkaniowej, 24 w budownictwie zakładowym oraz 22 w budownictwie komunalnym. Wydano pozwolenia na budowę 1112

mieszkań (1092 w ub. roku), z tego 549 inwestorom indywidualnym, w budownictwie: realizowanym na sprzedaż lub wynajem 265, spółdzielczym 90, komunalnym 86, zakładowym 80, czynszowym 42.

DYNAMIKA MIESZKAŃ ODDANYCH DO UŻYTKU (analogiczny okres 2000 = 100)



ROLNICTWO

Średnia temperatura powietrza w maju br. wynosiła 13,9°C i była zbliżona do średniej wieloletniej, natomiast przewyższała o 0,9°C średnią ubiegłoroczną. Pierwsze dwie dekady maja były chłodniejsze, w dniach 11, 12, 13 i 19 maja wystąpiły przygruntowe przymrozki do -1,5°C, natomiast w trzeciej dekadzie średnia temperatura powietrza wzrosła do 18,6°C. Suma opadów w wysokości 45,8 mm/m² przewyższyła ubiegłoroczną o 8,4 mm/m², natomiast w porównaniu do średniej wieloletniej była wyższa o 2,1 mm/m².

Warunki agrometeorologiczne sprzyjały wegetacji zbóż. Rośliny silnie rozkrzewiły się, nie odnotowano zaorania plantacji zbożowych uszkodzonych przez wiosenne przymrozki. W wyniku przymrozków największe straty wystąpiły w uprawie buraków cukrowych, rzepaku i rzepiku oraz kukurydzy. Zwiększone opady i ocieplenie zanotowane pod koniec maja br. przyczyniły się do poprawy stanu roślin. Na plantacjach drzew i krzewów owocowych, zwłaszcza wczesnych odmian jabłoni i czereśni, wystąpiły znaczne uszkodzenia spowodowane przymrozkami, co przyczyni się do obniżenia plonów owoców.

Zakończono sadzenie ziemniaków i siew kukurydzy, areal upraw tych roślin wynosi odpowiednio 12,5 tys. ha i 28,0 tys. ha. Z powierzchni 2,1 tys. ha obsianej poplonami ozimymi uzyskano 25,2 tys. ton masy zielonej.

W maju br., w porównaniu do poprzedniego miesiąca, zanotowano wzrost cen skupu pszenicy i wszystkich rodzajów żywa rzeźnego, natomiast mniej płacono za żyto i mleko. Na targowiskach wzrosły ceny pszenicy i żyta oraz prosiąt na chów.

Cena skupu pszenicy wynosiła 38,03 zł za dt i była wyższa niż przed miesiącem o 0,5%, natomiast w porównaniu do poprzedniego roku obniżyła się o 47,3%. Cena skupu żyta zmniejszyła się w ciągu miesiąca i roku odpowiednio o 2,9% i o 46,7%, do poziomu 28,50 zł za dt.

Na wytypowanych do badania targowiskach płacono średnio 61,40 zł za dt pszenicy i 51,60 zł za dt żyta. W porównaniu do poprzedniego miesiąca ceny pszenicy i żyta wzrosły odpowiednio o 1,0% i o 4,2%.

W obrocie giełdowym zanotowano spadek cen większości zbóż, tylko cena żyta konsumpcyjnego pozostała na poziomie poprzedniego miesiąca. Za pszenicę konsumpcyjną i paszową płacono mniej odpowiednio o 3,9% i o 0,8%. Ceny pozostałych zbóż paszowych, tzn. żyta, jęczmienia, owsa i pszenżyta obniżyły się odpowiednio o 3,3%, 2,0%, 1,4% i 1,7%. Szczegółowe informacje na temat wysokości cen zbóż w poszczególnych dekadach maja br. przedstawiono w tabeli:

Rodzaje zbóż	I	II	III
	w złotych za tonę		
Pszenica konsumpcyjna	410	390	390
Pszenica paszowa	380	390	390
Żyto konsumpcyjne	310	320	320
Żyto paszowe	290	290	290
Jęczmień paszowy	340	340	350
Owies	280	280	290
Pszenżyto paszowe	340	350	350

Źródło: Zielonogórska Giełda Rolno – Towarowa S.A.

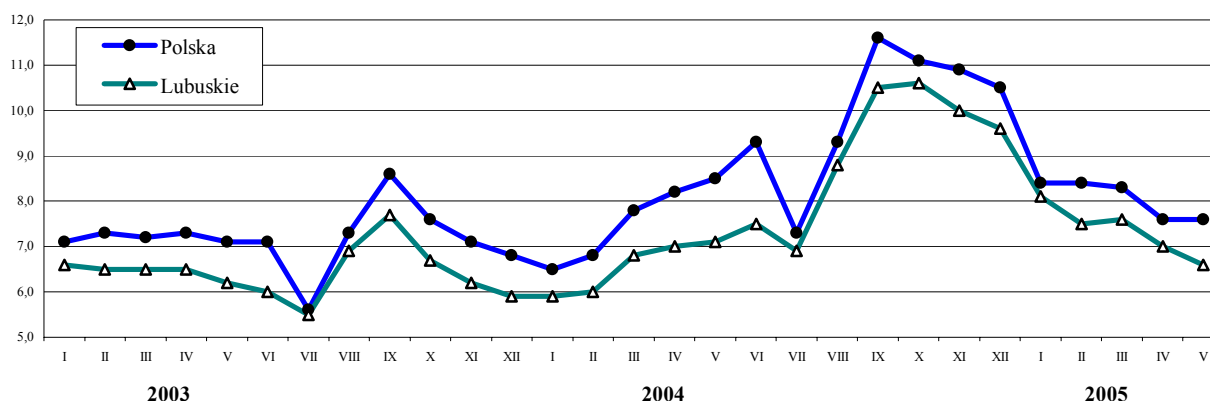
Średnia cena skupu żywca wołowego (łącznie z eksportowym), wynosząca 4,15 zł za kg, wzrosła w ciągu miesiąca i roku odpowiednio o 7,5% i o 44,1%. Żywiec wieprzowy skupowano w cenie 3,57 zł za kg, tj. wyższej niż przed miesiącem o 0,6%, natomiast w porównaniu do poprzedniego roku niższej o 8,9%. Cena skupu żywca drobiowego wzrosła w ciągu miesiąca o 6,2% do poziomu 3,78 zł za kg, natomiast w porównaniu do poprzedniego roku była niższa o 6,7%.

Cena skupu mleka krowiego wynosiła 92,10 zł za 1 hl i była niższa niż przed miesiącem o 2,5%, natomiast w stosunku do poprzedniego roku wzrosła o 8,4%.

Przeciętna cena targowiskowa prosięcia na chów, wynosząca 130,00 zł za szt., wzrosła w ciągu miesiąca o 4,0%.

W maju br. cena skupu 1 kg żywca wieprzowego równoważyła wartościowo 6,6 kg zestawu pasz i w porównaniu do poprzedniego miesiąca i roku wskaźnik opłacalności tuczu trzody chlewnej był niższy odpowiednio o 5,7% i o 7,0%.

RELACJA CEN SKUPU^a ŻYWCA WIEPRZOWEGO DO CEN ZESTAWU PASZ^b



^a Ceny bieżące bez VAT. ^b Zestaw pasz obejmuje: 0,58 kg ziemniaków i 0,35 kg zbóż (wg cen targowiskowych) oraz 0,07 kg mieszanki "PT-2" (wg cen detalicznych).

PRZEMYSŁ I BUDOWNICTWO

PRZEMYSŁ

W maju br. wartość przychodów ze sprzedaży wyrobów i usług uzyskanych przez podmioty gospodarcze sektora przedsiębiorstw wyniosła 1189,8 mln zł (w cenach bieżących), tj. o 2,6% mniej niż w poprzednim miesiącu i o 7,8% więcej w porównaniu do maja ub. roku (w cenach stałych). *W kraju zanotowano odpowiednio spadek o 4,8% i wzrost o 0,9%.*

W przetwórstwie przemysłowym, stanowiącym 94,3% ogółu przychodów w przemyśle, wartość produkcji sprzedanej ukształtowała się na poziomie niższym w stosunku do poprzedniego miesiąca o 2,8% (*w kraju zanotowano spadek o 4,4%*).

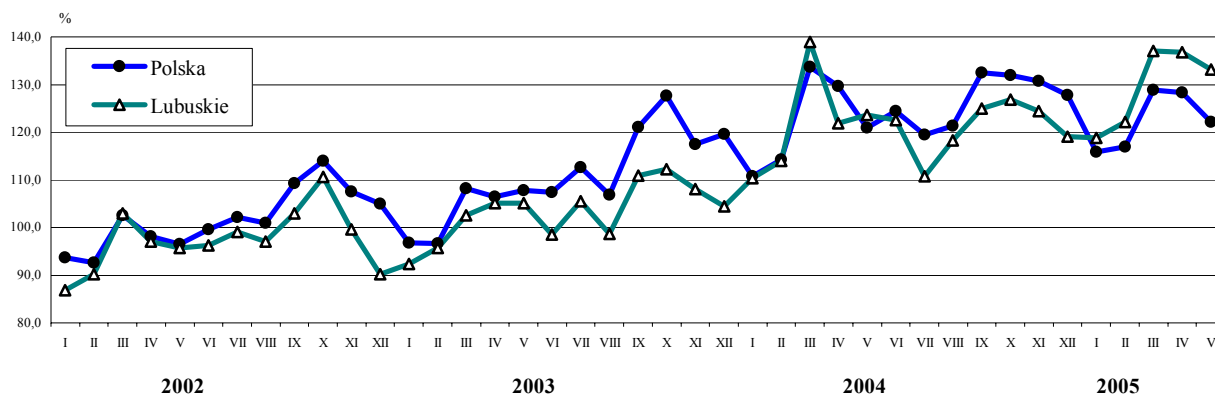
Spadek przychodów odnotowano m.in. w produkcji: pojazdów samochodowych przyczep i naczep o 21,5%, wyrobów z metali o 3,9%, drewna i wyrobów z drewna oraz ze słomy i wikliny o 1,9%. Przychody wyższe niż w kwietniu br. realizowały przedsiębiorstwa zajmujące się m.in. produkcją maszyn i urządzeń o 10,8% oraz produkcją artykułów spożywczych i napojów o 6,2%.

W porównaniu do maja ub. roku łączna sprzedaż przetwórstwa przemysłowego wzrosła o 5,5% (*w kraju zanotowano wzrost o 0,3%*). Przychody przekraczające poziom ubiegłoroczny odnotowano w 12 działach (spośród 20), w tym m.in. w produkcji: wyrobów gumowych i z tworzyw sztucznych o 83,8%, skór wyprawionych i wyrobów z nich o 48,4%, maszyn i urządzeń o 28,6%, wyrobów z pozostałych surowców niemetalicznych o 16,5%, masy włóknistej oraz papieru o 10,5%, drewna i wyrobów z drewna oraz ze słomy i wikliny o 6,6%.

Podobnie jak w poprzednich miesiącach br. przychody niższe niż przed rokiem odnotowano w produkcji artykułów spożywczych i napojów o 19,8% oraz w produkcji mebli; pozostałej działalności produkcyjnej o 9,0%.

W okresie styczeń-maj br. produkcja sprzedana przemysłu o wartości 5710,9 mln zł była o 5,4% wyższa niż w analogicznym okresie ub. roku (*w kraju zanotowano wzrost sprzedaży o 0,5%*). W przetwórstwie przemysłowym wzrost wartości przychodów ze sprzedaży wyniósł 3,8% (*w kraju wzrost o 0,3%*), najbardziej był widoczny m.in. w działach: produkcja wyrobów gumowych i z tworzyw sztucznych (o 62,4%), produkcja skór wyprawionych i wyrobów z nich (o 10,9%), we włókiennictwie (o 9,4%), produkcja maszyn i urządzeń (o 8,8%), produkcja drewna i wyrobów z drewna oraz ze słomy i wikliny (o 8,6%) oraz produkcja masy włóknistej oraz papieru (o 6,2%). Spadek przychodów odnotowano w produkcji artykułów spożywczych i napojów (o 22,4%), a także w produkcji mebli; pozostałej działalności produkcyjnej (o 7,6%) oraz w produkcji pojazdów samochodowych, przyczep i naczep (o 5,5%).

DYNAMIKA PRODUKCJI SPRZEDANEJ PRZEMYSŁU (przeciętna miesięczna 2000 = 100; ceny stałe)



Wydajność pracy mierzona wartością produkcji sprzedanej na 1 zatrudnionego w okresie pięciu miesięcy br. wyniosła w przemyśle 97,9 tys. zł, w tym w przetwórstwie przemysłowym 96,3 tys. zł i była większa niż przed rokiem odpowiednio o 3,8% i 2,8% (w cenach stałych).

W okresie pięciu miesięcy br. zwiększyła się na tle analogicznego okresu ub. roku produkcja m. in.: energii elektrycznej o 144,0%, wyrobów z tworzyw sztucznych o 37,9%, ciepła w parze lub gorącej wodzie o 36,7%, mięsa z indyków świeżego lub chłodzonego o 34,8%, papieru i tektury o 10,5%, płyt pilśniowych o 2,8%.

Zmniejszyła się m. in. produkcja: mebli o 10,3%, mięsa wieprzowego świeżego lub chłodzonego o 16,7%, tarcicy iglastej o 48,7%, tarcicy liściastej o 48,7%.

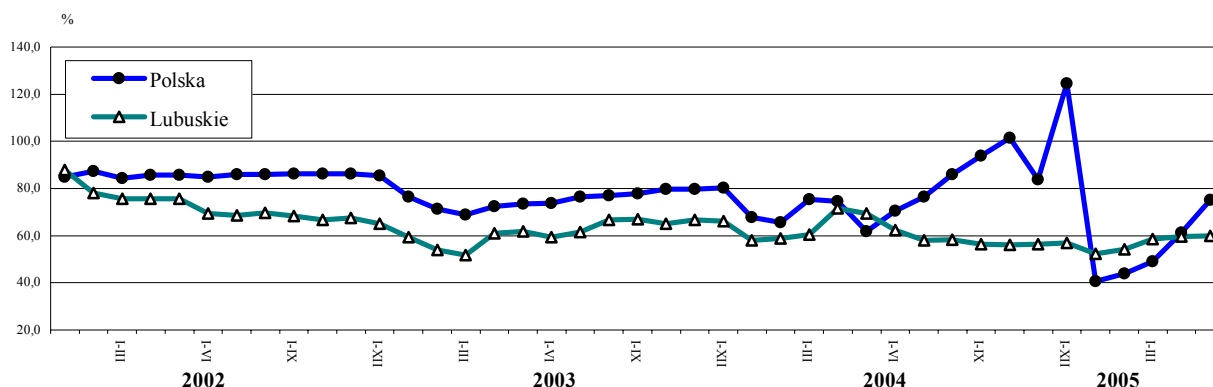
BUDOWNICTWO

W maju br. przychody ze sprzedaży produkcji i usług w przedsiębiorstwach budowlanych wyniosły 60,0 mln zł (w cenach bieżących) i były o 1,5% wyższe aniżeli w kwietniu br., natomiast o 10,0% niższe od uzyskanych przed rokiem. *W kraju odnotowano wzrost odpowiednio o 22,3% i 21,8 %.*

Produkcja budowlano-montażowa, o wartości 35,4 mln zł, wzrosła w porównaniu do poprzedniego miesiąca o 9,2%, natomiast w stosunku do maja ub. roku obniżyła się o 12,4%.

W okresie pięciu miesięcy br. przychody ze sprzedaży w budownictwie ukształtowały się na poziomie 280,2 mln zł, tj. o 13,5% niższym niż przed rokiem (w cenach bieżących), w tym 93,1% sprzedaży zrealizowały jednostki w sektorze prywatnym.

DYNAMIKA PRODUKCJI SPRZEDANEJ BUDOWNICTWA (analogiczny okres 2000 = 100)



Produkcja budowlano-montażowa wyniosła w omawianym okresie 156,7 mln zł, tj. o 14,6% mniej niż w ub. roku (*w kraju licząc w cenach stałych zanotowano wzrost o 1,1%*), a jej udział w ogólnej wartości sprzedaży stanowił 55,9%. W sektorze prywatnym produkcja zmniejszyła się o 14,9%, a w sektorze publicznym o 10,4%.

W przedsiębiorstwach zajmujących się wznoszeniem budowli; inżynierią lądową i wodną spadek produkcji budowlano-montażowej w porównaniu z ub. rokiem sięgał 14,5%, a w przedsiębiorstwach wykonujących instalacje budowlane 24,8%.

Wydajność pracy w budownictwie w okresie styczeń-maj br., mierzona wartością przychodu ze sprzedaży na 1 zatrudnionego, wyniosła 54,0 tys. zł, wykazując na tle ub. roku spadek o 8,9%.

HANDEL

W maju br. wartość sprzedaży detalicznej zrealizowanej przez przedsiębiorstwa handlowe i niehandlowe wyniosła 338,7 mln zł i była niższa w porównaniu do poprzedniego miesiąca o 3,9%.

Najbardziej dynamiczny spadek obrotów zaznaczył się w jednostkach dystrybucji prasy, książek (o 45,2%) oraz w mniejszym stopniu, w przedsiębiorstwach sprzedających: włókno, odzież, obuwie (o 5,5%), pojazdy samochodowe, motocykle, części (o 3,8%), żywność, napoje alkoholowe i bezalkoholowe oraz wyroby tytoniowe (o 1,2%). Sprzedaż na poziomie wyższym niż w kwietniu br. zrealizowały m.in. jednostki prowadzące sprzedaż: farmaceutyków, kosmetyków i sprzętu ortopedycznego (wzrost o 11,4%), mebli, RTV i AGD (o 8,4%), paliw stałych, ciekłych i gazowych (o 2,9%).

W porównaniu do maja ub. roku sprzedaż wzrosła o 18,4%. Wysokie dynamiki sprzedaży notowano w przedsiębiorstwach sprzedających farmaceutyki, kosmetyki i sprzęt ortopedyczny – 170,9%, prasę, książki – 164,8%, a także zajmujących się sprzedażą w niewyspecjalizowanych sklepach z przewagą żywności, napojów i wyrobów tytoniowych – 153,1% oraz paliw stałych, ciekłych i gazowych – 137,5%.

Niższą niż przed rokiem wartość sprzedaży osiągnęły jednostki handlujące żywnością, napojami alkoholowymi i bezalkoholowymi oraz wyrobami tytoniowymi o 17,0%, meblami, RTV, AGD o 8,3% oraz prowadzące pozostałą sprzedaż detaliczną w niewyspecjalizowanych sklepach o 4,2%.

Wartość sprzedaży hurtowej zrealizowanej przez przedsiębiorstwa handlowe i niehandlowe wyniosła w maju br. 363,7 mln zł, tj. była wyższa w stosunku do poprzedniego miesiąca i do maja ub. roku odpowiednio o 9,4% i 2,2%.

Inne dane charakteryzujące województwo można znaleźć w publikacjach naszego Urzędu oraz w publikacjach ogólnopolskich GUS.

Zapraszamy do Internetu na strony www.stat.gov.pl/urzedz/zg.

Zielona Góra, czerwiec 2005 r.

WYBRANE DANE O WOJEWÓDZTWIE LUBUSKIM

WYSZCZEGÓLNIENIE A – 2004 r. B – 2005 r.		I	II	III	IV	V	VI	VII	VIII	IX	X	XI	XII
Ludność ^a (w tys. osób).....A	.	.	1009,0	.	.	1009,2	.	.	1009,6	.	.	1009,2	.
B	.	.	1009,1
Bezrobotni zarejestrowani ^a (w tys. osób)A	111,8	111,1	108,5	105,5	102,9	102,8	101,6	101,0	100,4	99,3	98,4	99,4	99,4
B	103,3	103,0	101,5	97,4	93,6
Stopa bezrobocia ^{ab} (w %).....A	28,2	28,1	27,6	27,0	26,5	26,5	26,2	26,1	26,0	25,7	25,6	25,8	25,8
B	26,4	26,4	26,1	25,3	24,5
Oferty pracy (w ciągu miesiąca).....A	2698	3000	3198	3843	3769	2489	3481	2513	2691	2907	3059	2730	2730
B	2564	2487	2605	3748	3288
Liczba bezrobotnych na 1 ofertę pracy ^aA	474	328	387	318	374	485	263	309	372	300	336	629	629
B	459	452	374	307	246
Przeciętne zatrudnienie w sektorze przedsiębiorstw ^c (w tys. osób)A	94,3	94,7	95,5	95,4	95,8	96,1	95,0	94,7	94,7	94,5	94,1	93,7	93,7
B	97,1	98,4	99,1	99,6	99,8
poprzedni miesiąc = 100A	101,4	100,4	100,7	100,0	100,3	100,3	98,9	99,7	99,9	99,8	99,6	99,5	99,5
B	103,7	101,4	100,7	100,5	100,3
analogiczny miesiąc poprzedniego roku = 100.....A	99,0	99,9	100,9	101,1	101,6	102,5	102,0	101,9	101,7	101,1	100,6	100,7	100,7
B	102,9	103,9	103,8	104,3	104,3
Przeciętne wynagrodzenia miesięczne brutto w sektorze przedsiębiorstw ^c (w zł)A	1885,71	1860,26	1952,87	2033,04	1941,05	1981,99	1977,07	1963,88	1997,47	1977,50	2000,46	2217,95	2217,95
B	1937,52	1922,30	2021,71	2007,15	1998,23
poprzedni miesiąc = 100A	89,5	98,7	105,0	104,1	95,5	102,1	99,8	99,3	101,7	99,0	101,2	110,9	110,9
B	87,4	99,2	105,2	99,3	99,6
analogiczny miesiąc poprzedniego roku = 100.....A	103,9	104,8	107,1	109,1	105,8	105,1	103,6	105,0	103,6	103,1	103,2	105,3	105,3
B	102,7	103,3	103,5	98,7	102,9
Mieszkania oddane do użytku (od początku roku).....A	251	469	680	877	1055	1182	1331	1430	1729	1958	2193	2572	2572
B	426*	594*	874*	1199*	1344
analogiczny okres poprzedniego roku = 100A	94,4	94,9	100,1	91,8	89,1	70,1	47,5	48,7	57,1	60,1	65,1	67,0	67,0
B	169,7*	126,7*	128,5*	136,7*	127,4
Nakłady inwestycyjne ^d (w tys. zł; ceny bieżące).....A	409899	.	.	655037	.	.	857730	857730
B
analogiczny okres poprzedniego roku = 100A	134,0	.	.	95,9	.	.	90,1	90,1
B
Produkcja sprzedana przemysłu ^c (w cenach stałych): poprzedni miesiąc = 100A	105,8	103,9	122,1	87,8	100,8	98,9	90,3	106,6	104,8	100,9	97,7	94,7	94,7
B	99,7	100,9	112,5	100,2	97,4
analogiczny miesiąc poprzedniego roku = 100.....A	119,7	119,9	135,7	116,2	116,9	124,2	104,9	119,8	111,9	112,3	114,9	112,8	112,8
B	107,4	105,3	99,0	112,7	107,8
Produkcja budowlano – montażowa ^c (w cenach bieżących): poprzedni miesiąc = 100A	32,5	120,5	152,6	115,1	76,6	107,6	78,0	148,0	101,5	117,5	76,8	169,0	169,0
B	27,9	134,8	115,9	95,7	109,2
analogiczny miesiąc poprzedniego roku = 100.....A	101,5	119,4	175,3	141,5	101,1	87,2	55,4	89,7	74,1	100,0	72,6	101,4	101,4
B	107,6	97,3	73,9	61,5	87,9

^a Stan w końcu okresu. ^b Udział zarejestrowanych bezrobotnych w cywilnej ludności aktywnej zawodowo. ^c W przedsiębiorstwach z większą od 9 liczbą pracujących. ^d W przedsiębiorstwach z większą od 49 liczbą pracujących.

WYBRANE DANE O WOJEWÓDZTWIE LUBUSKIM (dok.)

WYSZCZEGÓLNIENIE A – 2004 r. B – 2005 r.		I	II	III	IV	V	VI	VII	VIII	IX	X	XI	XII
Sprzedaż detaliczna towarów ^a (w cenach bieżących):													
poprzedni miesiąc = 100	A	65,8	106,5	123,6	119,3	94,5	102,7	105,4	100,0	101,7	102,0	95,1	115,7
	B	79,7	102,2	113,6	107,8	96,1							
analogiczny miesiąc poprzedniego roku = 100.....	A	95,4	110,6	118,3	124,7	107,7	120,6	120,7	123,9	116,0	118,3	120,4	107,9
	B	130,8	125,4	115,2	104,1	118,4							
Wskaźnik cen towarów i usług konsumpcyjnych ^b :													
analogiczny okres poprzedniego roku = 100	A	.	.	100,7	.	.	102,6	.	.	104,7	.	.	104,7
	B	.	.	100,3	.	.							
skupu ziarna zbóż:													
poprzedni miesiąc = 100	A	109,0	99,8	99,2	88,6	115,7	103,1	59,0	99,3	102,3	97,7	95,6	99,9
	B	98,1	103,0	101,6	90,2	100,8							
analogiczny miesiąc poprzedniego roku = 100.....	A	157,2	158,5	150,2	136,5	124,8	122,9	94,1	96,6	101,2	89,1	63,6	63,8
	B	57,4	59,2	60,7	61,8	53,8							
skupu żywca rzeźnego wołowego:													
poprzedni miesiąc = 100	A	96,8	96,3	108,1	105,9	106,7	123,3	99,4	96,3	97,9	104,5	97,4	96,8
	B	107,0	101,1	103,9	104,6	107,5							
analogiczny miesiąc poprzedniego roku = 100.....	A	93,9	94,4	99,6	107,6	120,0	138,1	155,5	140,5	141,1	138,6	132,4	129,6
	B	143,3	150,4	144,7	143,0	144,1							
skupu żywca rzeźnego wieprzowego:													
poprzedni miesiąc = 100	A	101,0	103,9	114,9	105,1	100,5	112,5	100,9	99,3	110,9	97,8	96,2	99,1
	B	85,1	97,2	100,8	93,2	100,6							
analogiczny miesiąc poprzedniego roku = 100.....	A	101,3	104,5	118,5	121,1	124,8	136,1	125,0	122,1	130,3	145,6	147,3	148,4
	B	125,1	117,0	102,7	91,0	91,1							
Relacje cen skupu ^c żywca wieprzowego do cen 1 kg zestawu pasz ^d													
	A	5,9	6,0	6,8	7,0	7,1	7,5	6,9	8,8	10,5	10,6	10,0	9,6
	B	8,0	7,5	7,6	7,0	6,6							
Wskaźnik rentowności obrotu w przedsiębiorstwach ^e													
brutto ^f (w %)	A	.	.	8,2	.	.	7,7	.	.	7,1	.	.	6,7
	B	.	.	4,8	.	.							
netto ^g (w %)	A	.	.	7,0	.	.	6,4	.	.	5,8	.	.	5,4
	B	.	.	3,8	.	.							
Podmioty gospodarki narodowej ^h													
	A	96327	96492	96681	96817	97138	97516	97813	98163	98450	98578	98771	99031
	B	98991	99221	99385	99603	99855							
w tym spółki handlowe													
	A	5595	5607	5626	5654	5671	5692	5714	5748	5790	5803	5828	5833
	B	5867	5879	5902	5919	5957							
w tym z udziałem kapitału zagranicznego													
	A	2091	2089	2098	2111	2116	2129	2134	2151	2162	2176	2190	2200
	B	2224	2233	2246	2248	2268							

^a W przedsiębiorstwach z większą od 9 liczbą pracujących. ^b W kwartale. ^c Ceny bieżące bez VAT. ^d Zestaw pasz obejmuje: 0,58 kg ziemniaków i 0,35 kg zbóż (wg cen targowiskowych) oraz 0,07 kg mieszanki "PT-2" (wg cen detalicznych).

^e Z większą od 49 liczbą pracujących; dane są prezentowane narastająco. ^f Relacja wyniku finansowego brutto do przychodów z całokształtu działalności. ^g Relacja wyniku finansowego netto do przychodów z całokształtu działalności. ^h W rejestrze REGON, bez rolników indywidualnych; stan w końcu okresu.

UWAGA:

Znak „*” oznacza, że dane zostały zmienione w stosunku do już opublikowanych.

Do 2004 r. dane o skupie produktów rolnych prezentowane były według siedziby jednostki skupującej, a od 2005 r. – według siedziby gospodarstwa (producenta). Dane za 2004 r. zostały przeliczone w warunkach porównywalnych.