

**KOMUNIKAT
O SYTUACJI SPOŁECZNO-GOSPODARCZEJ
WOJEWÓDZTWA LUBUSKIEGO**

- ✓ *Utrzymuje się tendencja wzrostowa przeciętnego zatrudnienia w sektorze przedsiębiorstw. W kwietniu br. zatrudnienie było wyższe niż przed miesiącem i rokiem, przy czym w sektorze prywatnym zanotowano wzrost, a w publicznym spadek zatrudnienia. Więcej zatrudnionych niż w marcu br. odnotowano w przemyśle, w tym w przetwórstwie przemysłowym.*
- ✓ *W końcu kwietnia br. bezrobocie rejestrowane było niższe niż w poprzednim miesiącu i przed rokiem, zarówno wśród kobiet, jak i mężczyzn. Mniej niż w marcu br. zarejestrowano nowych bezrobotnych i jednocześnie wzrosła liczba bezrobotnych wyłączonych z ewidencji. W porównaniu z poprzednim miesiącem wzrosła także liczba ofert pracy.*
- ✓ *Przeciętne wynagrodzenia miesięczne w sektorze przedsiębiorstw były niższe niż w marcu br. i w analogicznym miesiącu ub. roku.*
- ✓ *W kwietniu br. efekty budownictwa mieszkaniowego były wyższe niż w marcu br. i w kwietniu ub. roku. Wśród mieszkań oddanych i realizowanych nadal dominuje budownictwo indywidualne.*
- ✓ *Na rynku rolnym w kwietniu br., w porównaniu do poprzedniego miesiąca, zanotowano wzrost cen skupu żyta, żywca wołowego i drobiowego, natomiast mniej płacono za pszenicę, żywiec wieprzowy i mleko. Na targowiskach wzrosły ceny pszenicy i żyta.*
- ✓ *W kwietniu br. sprzedaż wyrobów i usług w przemyśle, w tym w przetwórstwie przemysłowym, była wyższa niż w ub. miesiąc i w analogicznym okresie ub. roku.*
- ✓ *W kwietniu br. sprzedaż produkcji i usług w przedsiębiorstwach budowlanych, w tym produkcji budowlano-montażowej, obniżyła się w porównaniu do marca br. i analogicznego miesiąca ub. roku.*
- ✓ *W kwietniu br. sprzedaż detaliczna towarów w jednostkach handlowych i niehandlowych była wyższa niż w ub. miesiącu i w analogicznym okresie ub. roku. Sprzedaż hurtowa była wyższa niż w ub. miesiącu, było to jednak mniej niż przed rokiem.*

UWAGI

Prezentowane w Komunikacie:

- dane o pracujących, zatrudnieniu, wynagrodzeniach - w ujęciu miesięcznym - dotyczą podmiotów gospodarczych, w których liczba pracujących przekracza 9 osób,
- dane o przychodach ze sprzedaży produkcji przemysłu i budownictwa, sprzedaży usług transportu, gospodarki magazynowej i łączności, sprzedaży detalicznej i hurtowej towarów - w ujęciu miesięcznym - dotyczą podmiotów gospodarczych, w których liczba pracujących przekracza 9 osób,
- dane o wynikach finansowych przedsiębiorstw - w ujęciu kwartalnym - dotyczą podmiotów gospodarczych prowadzących księgi rachunkowe (z wyjątkiem łowiectwa, leśnictwa, rybołówstwa i rybactwa, pośrednictwa finansowego oraz szkół wyższych), w których liczba pracujących przekracza 49 osób,
- dane o nakładach inwestycyjnych - w ujęciu kwartalnym - dotyczą podmiotów gospodarczych (bez względu na rodzaj działalności) prowadzących księgi rachunkowe, w których liczba pracujących przekracza 49 osób.

Dane w ujęciu wartościowym oraz wskaźniki struktury podano w cenach bieżących. Wskaźniki dynamiki zaprezentowano na podstawie wartości w cenach bieżących, z wyjątkiem przemysłu, dla którego wskaźniki dynamiki podano na podstawie wartości w cenach stałych (średnie ceny bieżące 2000 r.).

Pod pojęciem „Przemysł” ujęto sekcje: „Górnictwo i kopalnictwo”, „Przetwórstwo przemysłowe” oraz „Wytwarzanie i zaopatrywanie w energię elektryczną, gaz, wodę”.

LUDNOŚĆ

Liczba ludności w województwie lubuskim na koniec 2004 r. wyniosła 1009,2 tys. osób i w stosunku do 2003 r. wzrosła o 0,4 tys.

W okresie styczeń-grudzień 2004 r. zarejestrowano 9,9 tys. urodzeń żywych tj. o 0,6 tys. więcej niż w analogicznym okresie 2003 r. Współczynnik urodzeń wyniósł 9,8‰ i był o 0,6 pkt wyższy niż w 2003 r.

W 2004 r. odnotowano 8,9 tys. zgonów tj. o 0,1 tys. mniej niż w 2003 r. Ogólny współczynnik zgonów zmniejszył się o 0,1 pkt i ukształtował się na poziomie 8,8‰.

Współczynnik zgonów niemowląt liczony na 1000 urodzeń żywych wyniósł 8,3‰ wobec 8,2‰ w 2003 r.

W omawianym okresie współczynnik przyrostu naturalnego ukształtował się na poziomie 0,9‰ i był znacznie wyższy niż w 2003 r., kiedy to wyniósł 0,2‰.

W 2004 r. zawarto 4,4 tys. małżeństw, a współczynnik małżeństw w zmniejszył się o 0,1 pkt stosunku do 2003 r. i wyniósł 4,4‰.

RYNEK PRACY

ZATRUDNIENIE

W kwietniu br. przeciętne zatrudnienie w sektorze przedsiębiorstw wyniosło 99,6 tys. osób, tj. o 0,5% więcej niż w poprzednim miesiącu (*w kraju notowano wzrost o 0,2%*). Zatrudnienie zwiększyło się w sektorze prywatnym o 0,7%, natomiast w sektorze publicznym zanotowano spadek o 1,7%. Sektor prywatny koncentrował 88,4% ogółu zatrudnionych w przedsiębiorstwach.

W przemyśle zatrudnienie wyniosło 58,7 tys. osób i było wyższe o 0,1% niż w marcu br., przy czym w przetwórstwie przemysłowym zanotowano wzrost o 0,1%, a w wytwarzaniu i zaopatrywaniu w energię elektryczną, gaz, wodę o 0,2%.

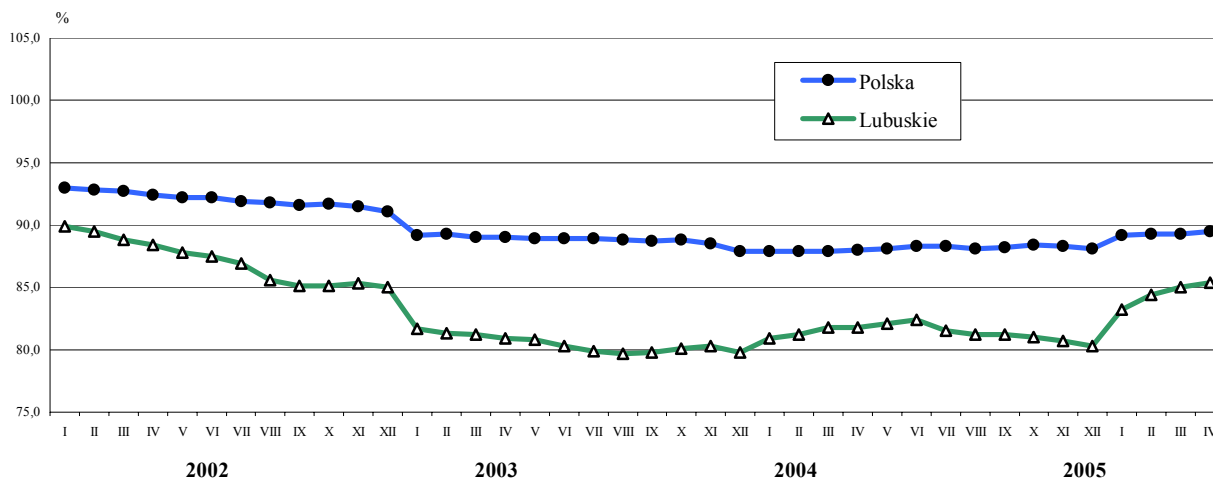
W stosunku do poprzedniego miesiąca br. liczba zatrudnionych nieznacznie zwiększyła się we wszystkich sekcjach m.in.: w handlu i naprawach o 0,2%, w obsłudze nieruchomości i firm o 0,5%, w budownictwie o 0,5%, w transporcie, gospodarce magazynowej i łączności o 0,8%, w hotelach i restauracjach o 1,1%, w rolnictwie, łowiectwie i leśnictwie o 7,9%.

W porównaniu do kwietnia ub. roku przeciętne zatrudnienie w przedsiębiorstwach wzrosło o 4,3% (*w kraju wzrosło o 1,7%*), w tym w sektorze prywatnym o 5,7%, natomiast w sektorze publicznym zmniejszyło się o 4,9%.

W przemyśle zatrudnienie było o 2,1% wyższe niż przed rokiem, w tym w przetwórstwie przemysłowym o 1,6%. W przetwórstwie przemysłowym wzrost zatrudnienia w ciągu roku zanotowano w 11 działach (spośród 20), m.in. w produkcji wyrobów gumowych i z tworzyw sztucznych o 28,5%, w produkcji wyrobów z metali o 8,9%, w produkcji drewna i wyrobów z drewna oraz ze słomy i wikliny o 4,6%, w produkcji mebli; pozostałej działalności produkcyjnej o 1,1%.

Powyżej poziomu notowanego w kwietniu ub. roku kształtowało się również zatrudnienie w sekcjach: handel i naprawy o 13,6%, transport, gospodarka magazynowa i łączność o 6,2%, obsługa nieruchomości i firm o 5,4%. Spadek zanotowano w budownictwie o 6,2%.

DYNAMIKA PRZECIĘTNEGO ZATRUDNIENIA W SEKTORZE PRZEDSIĘBIORSTW (przeciętne miesięczne 2000 = 100)



W okresie styczeń-kwiecień br. przeciętne zatrudnienie w sektorze przedsiębiorstw wyniosło 98,8 tys. osób, tj. o 3,9% więcej niż w tym samym okresie ub. roku (*w kraju w ciągu roku zatrudnienie wzrosło o 1,7%*).

Na wzrost ogólnego poziomu zatrudnienia, w porównaniu do ub. roku, wpływ miało zwiększenie liczby zatrudnionych w sekcjach o dużym udziale w strukturze zatrudnienia, tj. w przemyśle o 1,6%, w handlu i naprawach o 12,5%, w obsłudze nieruchomości i firm o 6,2% oraz w transporcie, gospodarce magazynowej i łącznie o 5,8%. Spadek zatrudnienia zanotowano w budownictwie o 5,6%.

BEZROBOCIE

W końcu kwietnia br. w urzędach pracy województwa zarejestrowanych było 97,4 tys. bezrobotnych, tj. o 4,1 tys. (o 4,0%) mniej aniżeli w marcu br. oraz o 8,1 tys. (o 7,7%) mniej niż przed rokiem. W stosunku do stanu w końcu grudnia ub. roku rejestrowane bezrobocie zmniejszyło się o 2,0%.

Stopa bezrobocia wyniosła 25,3%, wobec 26,1% przed miesiącem i 27,0% w końcu kwietnia ub. roku. *Wskaźnik w kraju ukształtował się na poziomie 18,8%, a przed rokiem 20,0%*.

W omawianym miesiącu bez pracy pozostawało 49,7 tys. kobiet (51,1% ogółu bezrobotnych), przy czym ich liczba w porównaniu do marca br. zmniejszyła się o 2,6%, a w skali roku zanotowano spadek o 6,1%. Bezrobocie wśród mężczyzn zmniejszyło się w porównaniu do marca br. o 5,4%, a w stosunku do kwietnia ub. roku o 9,3%.

Mieszkańcy miast stanowili 58,9% ogółu bezrobotnych. Na wsi ewidencją objęto 40,0 tys. osób, tj. o 4,5% mniej niż w marcu br. oraz o 5,8% mniej niż rok temu.

Liczba bezrobotnych bez prawa do zasiłku wyniosła 81,6 tys. osób, tj. 83,7% populacji, wobec 81,4% w kwietniu ub. roku. Na wsi zasiłku nie otrzymywało 83,6% zarejestrowanych bezrobotnych (przed rokiem 82,3%).

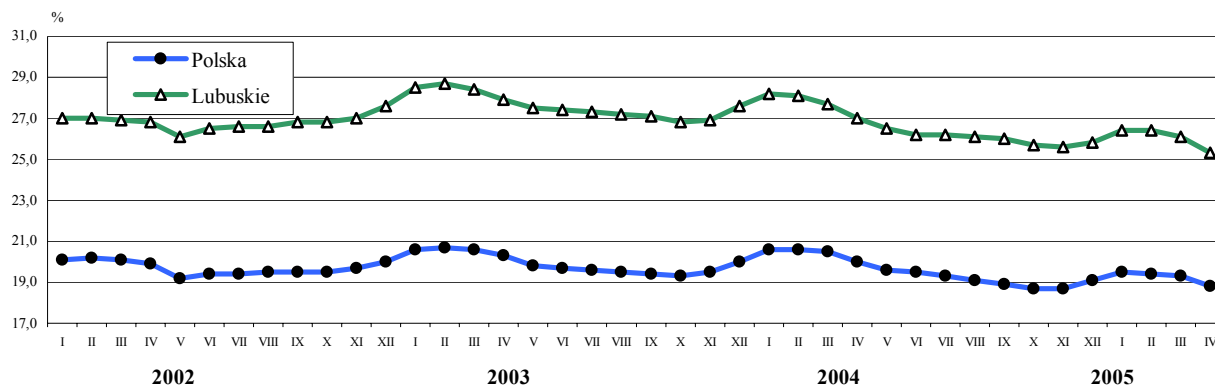
Spośród bezrobotnych osoby pracujące wcześniej zawodowo stanowiły 81,0%, przy czym 3,6% populacji utraciło zatrudnienie z przyczyn dotyczących zakładu pracy (przed rokiem 4,4%).

Wśród grup w szczególnej sytuacji na rynku pracy osoby do 25 roku życia stanowiły 18,5% ogółu bezrobotnych, bezrobotni długotrwale stanowili 66,2%, bez kwalifikacji zawodowych było 14,1%, osoby powyżej 50 roku życia stanowiły 16,9%.

W kwietniu br. objęto ewidencją 7,1 tys. nowych bezrobotnych, tj. o 3,7% mniej aniżeli w poprzednim miesiącu. Osoby pracujące wcześniej zawodowo stanowiły 72,1%, mieszkańcy miast 63,8%, mężczyźni 53,9%, osoby rejestrujące się po raz pierwszy 17,0%, a uprawnieni do otrzymywania zasiłku 26,3%.

W omawianym miesiącu wyrejestrowano 11,1 tys. osób, tj. o 25,5% więcej aniżeli w marcu br. Pracę w różnych formach podjęło w tym czasie 6,5 tys. osób, natomiast 2,7 tys. osób utraciło status bezrobotnego wskutek nie potwierdzenia gotowości do pracy.

STOPA BEZROBOCIA REJESTROWANEGO^a
Stan w końcu miesiąca



^a Dla lat 2001-2003 dane zostały zweryfikowane w stosunku do wcześniej publikowanych po uwzględnieniu zmiany w liczbie pracujących w rolnictwie indywidualnym, dokonanej na podstawie wyników Narodowego Spisu Powszechnego Ludności i Mieszkań 2002 oraz Powszechnego Spisu Rolnego 2002

W kwietniu br. pracodawcy zgłosili do urzędów pracy 3748 ofert zatrudnienia, wobec 2605 w poprzednim miesiącu oraz 3843 przed rokiem. Osobom niepełnosprawnym zaproponowano 58 ofert pracy, dla osób odbywających staże było 379 ofert, a 217 ofert dotyczyło przygotowania zawodowego. W końcu kwietnia br. na 1 ofertę przypadało 307 bezrobotnych.

W kwietniu br. na szkolenia skierowano 0,3 tys., na staż 0,4 tys. osób, do prac interwencyjnych 0,4 tys. i 0,8 tys. do robót publicznych.

Wydatki z Funduszu Pracy w okresie styczeń - kwiecień br. wyniosły 62,2 mln zł (w kwietniu 17,0 mln), na zasiłki dla bezrobotnych przeznaczono 75,4% ogółu środków.

WYNAGRODZENIA

W kwietniu br. przeciętne miesięczne wynagrodzenie brutto w sektorze przedsiębiorstw wyniosło 2007 zł (81,2% średniej krajowej) i było o 0,7% niższe niż przed miesiącem. *Przeciętne miesięczne wynagrodzenie w kraju wyniosło 2471 zł, tj. o 0,4 % mniej niż w marcu br.*

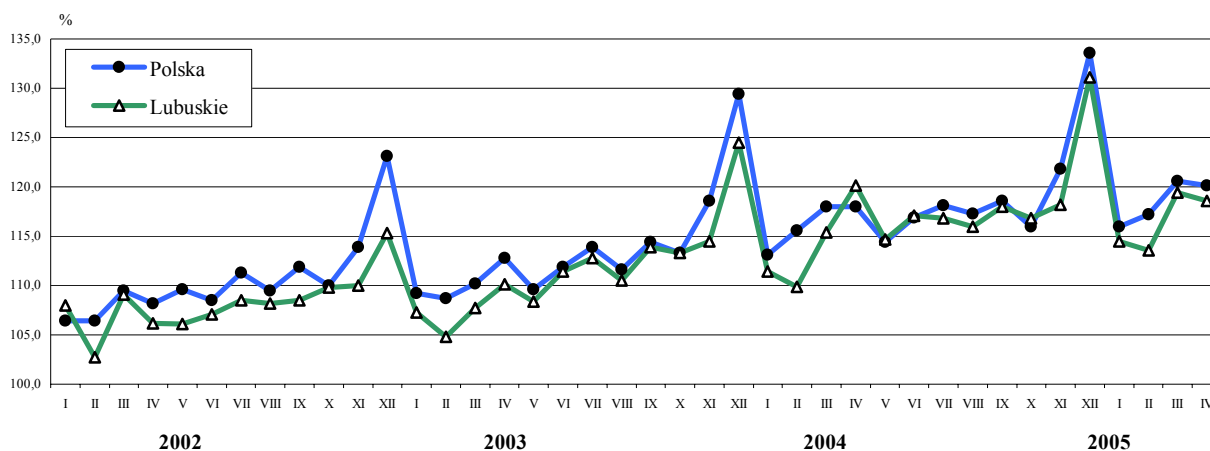
W większości sekcji odnotowano spadek płac w porównaniu z marcem br., najbardziej znaczący w rolnictwie, łowiectwie i leśnictwie o 14,6%, w hotelach i restauracjach o 6,4%, w transporcie, gospodarce magazynowej i łączności o 1,8%, w obsłudze nieruchomości i firm o 1,0% w przemyśle o 0,5% oraz w handlu i naprawach o 0,1%. Wzrost płac o 9,3% zanotowano w budownictwie.

W przetwórstwie przemysłowym, skupiającym 95,2% zatrudnionych w przemyśle, wynagrodzenia ukształtowały się o 2,1% powyżej poziomu sprzed miesiąca. Wzrost płac wykazano m.in. w produkcji: wyrobów z pozostałych surowców niemetalicznych o 13,9%, masy włóknistej oraz papieru o 7,6%, wyrobów gumowych i z tworzyw sztucznych o 6,7%, maszyn i urządzeń o 6,5%, artykułów spożywczych i napojów o 6,4% oraz wyrobów z metali o 5,2%. Niższe niż w marcu br. wynagrodzenia odnotowano m.in. w produkcji drewna i wyrobów z drewna oraz ze słomy i wikliny o 7,3% oraz we włókiennictwie o 5,8%.

W porównaniu do kwietnia ub. roku przeciętne miesięczne wynagrodzenie w sektorze przedsiębiorstw ukształtowało się na poziomie niższym o 1,3% (*w kraju wzrosło o 1,8%*), na co znaczący wpływ miał spadek odnotowany w przemyśle o 2,0%, w tym w przetwórstwie przemysłowym o 1,1%, w transporcie, gospodarce magazynowej i łączności o 9,5% oraz w hotelach i restauracjach o 8,4%. W pozostałych sekcjach płace wzrosły: w budownictwie o 5,8%, w handlu i naprawach o 3,9%, w obsłudze nieruchomości i firm o 0,9% oraz w rolnictwie, łowiectwie i leśnictwie o 0,7%.

Spośród działów przetwórstwa przemysłowego dynamiczny przyrost wynagrodzenia wystąpił w jednostkach zajmujących się działalnością wydawniczą: poligrafią i reprodukcją zapisanych nośników informacji o 35,1%, produkcją wyrobów z pozostałych surowców niemetalicznych o 11,6%, produkcją drewna i wyrobów drewna oraz ze słomy i wikliny o 8,6%, produkcją wyrobów z metali o 7,4%. Spadek płac odnotowano w produkcji artykułów spożywczych i napojów o 27,3%, we włókiennictwie o 7,6% oraz w produkcji mebli; pozostałej działalności produkcyjnej o 1,8%.

DYNAMIKA PRZECIĘTNEGO MIESIĘCZNEGO WYNAGRODZENIA BRUTTO W SEKTORZE PRZEDSIĘBIORSTW (przeciętne miesięczne 2000 = 100)



W okresie styczeń-kwiecień br. przeciętne miesięczne wynagrodzenie w sektorze przedsiębiorstw ukształtowało się na poziomie 1972 zł, tj. o 1,7% wyższym niż przed rokiem (*w kraju wzrosło o 2,0%*). Średnie płace w sektorze publicznym wyniosły 2372 zł, w prywatnym 1919 zł i wzrosły w skali roku odpowiednio o 6,0% i 1,3%.

Płace wyższe w stosunku do przeciętnego wynagrodzenia w województwie odnotowano w rolnictwie, łowiectwie i leśnictwie o 50,6%, w obsłudze nieruchomości i firm o 6,7%, w przemyśle o 2,6% oraz w transporcie, gospodarce magazynowej i łączności o 1,1%, natomiast niższe w sekcjach: hotele i restauracje o 33,8%, handel i naprawy o 12,3% oraz budownictwo o 11,7%.

W porównaniu z analogicznym okresem ub. roku wynagrodzenia wzrosły w większości sekcji, przy czym największy wzrost zanotowano w rolnictwie, łowiectwie i leśnictwie 6,8%, w obsłudze nieruchomości i firm o 4,9% oraz w handlu i naprawach o 4,8%. W przemyśle przyrost płac wyniósł 1,8%. Poniżej poziomu sprzed roku ukształtowały się płace w budownictwie o 4,8%, w hotelach i restauracjach o 2,9% oraz w transporcie, gospodarce magazynowej i łączności o 3,1%.

W przetwórstwie przemysłowym odnotowano przyrost wynagrodzeń w skali roku w 14 działach (spośród 20), skupiających łącznie 63,7% zatrudnionych w przemyśle. Najbardziej dynamiczny wzrost płac wystąpił w działalności wydawniczej; poligrafii i reprodukcji zapisanych nośników informacji o 35,9%, a w mniejszym stopniu w produkcji drewna i wyrobów z drewna oraz ze słomy i wikliny o 7,8%, w produkcji maszyn i urządzeń o 5,2%. Spadek płac w stosunku do analogicznego okresu ub. roku obserwowano m.in. w produkcji: instrumentów medycznych, precyzyjnych i optycznych, zegarów i zegarków o 5,5%, masy włóknistej oraz papieru o 4,3%, mebli; pozostałej działalności produkcyjnej o 3,9%.

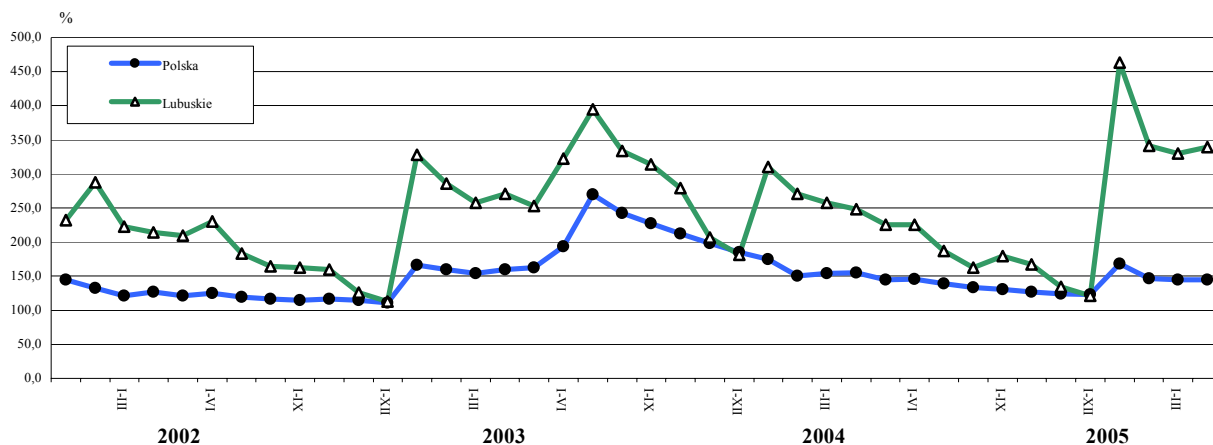
MIESZKANIA

W kwietniu br. przekazano do użytku 325 mieszkań, tj. o 15,7% więcej aniżeli w marcu br. i o 65,0% więcej niż kwietniu ubiegłego roku (*w kraju mniej odpowiednio o 8,9% i 7,2%*). W omawianym miesiącu zakończono budowę 158 mieszkań indywidualnych, 123 na sprzedaż lub wynajem, 40 społecznych czynszowych.

W okresie czterech miesięcy br. wybudowano łącznie 1197 mieszkań, a uzyskane efekty były o 36,5% wyższe niż w tym samym okresie ub. roku (*w kraju niższe o 7,5%*). Większość mieszkań – 744, zrealizowano w budownictwie indywidualnym. W omawianym okresie do użytku oddano 305 mieszkań w budownictwie przeznaczonym na sprzedaż lub wynajem, 79 spółdzielczych, 47 społecznych czynszowych, 21 komunalnych i 1 zakładowe. Łączna powierzchnia użytkowa mieszkań oddanych do użytku wyniosła 122,1 tys. m² i była o 14,3% większa niż przed rokiem, przy jednoczesnym spadku przeciętnej powierzchni 1 mieszkania do 102,0 m², tj. o 16,3%.

Od początku br. rozpoczęto budowę 474 mieszkań (796 przed rokiem), z tego 335 w budownictwie indywidualnym, 74 na sprzedaż lub wynajem, 43 społecznych czynszowych i 22 w budownictwie komunalnym. Wydano pozwolenia na budowę 697 mieszkań (965 w ub. roku), w tym 408 w budynkach indywidualnych, 103 przeznaczonych na sprzedaż lub wynajem, 86 komunalnych, 56 zakładowych, 42 społecznych czynszowych.

DYNAMIKA MIESZKAŃ ODDANYCH DO UŻYTKU (analogiczny okres 2000 = 100)



ROLNICTWO

Średnia temperatura powietrza w kwietniu br. wynosiła 9,3°C i była niższa od średniej ubiegłorocznej o 0,4°C, natomiast w porównaniu do średniej wieloletniej była wyższa o 1,2°C. Pierwsze dwie dekady kwietnia były ciepłe, średnia temperatura wynosiła 10,2°C, natomiast w trzeciej dekadzie wystąpiły przygruntowe przymrozki, temperatura spadała nawet do -7,5°C. Suma opadów w wysokości 27,4 mm/m² przewyższyła ubiegłoroczną o 6,4 mm/m², natomiast w porównaniu do średniej wieloletniej była niższa o 7,8 mm/m². W I i II dekadzie kwietnia spadło zaledwie 4,4 mm/m² deszczu, dopiero pod koniec miesiąca wystąpiły obfite opady.

Warunki agrometeorologiczne w kwietniu br. były bardzo niekorzystne dla rolnictwa. Późna wiosna, brak opadów oraz duże różnice temperatur wpłynęły negatywnie na wzrost i rozwój roślin uprawnych. Przymrozki uszkodziły głównie rośliny zbożowe i rzepak oraz kwiaty drzew owocowych.

Zakończono siewy zbóż jarych, rzepaku i buraków cukrowych. Sadzenie ziemniaków, zwłaszcza późnych odmian, będzie kontynuowane w maju br. W III dekadzie kwietnia br. rozpoczęto siew kukurydzy, głównie w gospodarstwach wielkoobszarowych.

W kwietniu br., w porównaniu do poprzedniego miesiąca, zanotowano wzrost cen skupu żyta, żywca wołowego i drobiowego, natomiast mniej płacono za pszenicę, żywca wieprzowy i mleko. Na targowiskach wzrosły ceny pszenicy i żyta.

Cena skupu pszenicy wynosiła 37,85 zł za dt i była niższa niż przed miesiącem i rokiem odpowiednio o 4,7% i 46,2%. Cena skupu żyta wzrosła w ciągu miesiąca o 3,5% do poziomu 29,36 zł za dt, natomiast w skali roku obniżyła się o 36,3%.

Na wytypowanych do badania targowiskach płacono średnio 60,80 zł za dt pszenicy i 49,50 zł za dt żyta. W porównaniu do poprzedniego miesiąca ceny pszenicy i żyta wzrosły odpowiednio o 5,1% i o 2,4%.

W kwietniu br., w porównaniu do poprzedniego miesiąca, w obrocie giełdowym zanotowano spadek cen pszenicy konsumpcyjnej i paszowej odpowiednio o 1,0% i 0,8%. Ceny żyta konsumpcyjnego pozostały na poziomie poprzedniego miesiąca, a paszowego wzrosły o 1,0%. Obniżyły się ceny paszowego jęczmienia i pszenżyta odpowiednio o 10,9% i 1,9%. Nie uległa zmianie cena owsa. Szczegółowe informacje na temat wysokości cen zbóż w poszczególnych dekadach kwietnia br. przedstawiono w tabeli:

Rodzaje zbóż	I	II	III
	w złotych za tonę		
Pszenica konsumpcyjna	420	410	410
Pszenica paszowa	390	390	390
Żyto konsumpcyjne	310	320	320
Żyto paszowe	300	300	300
Jęczmień paszowy	350	350	350
Owies	280	290	290
Pszenżyto paszowe	360	350	350

Źródło: Zielonogórska Giełda Rolno – Towarowa S.A.

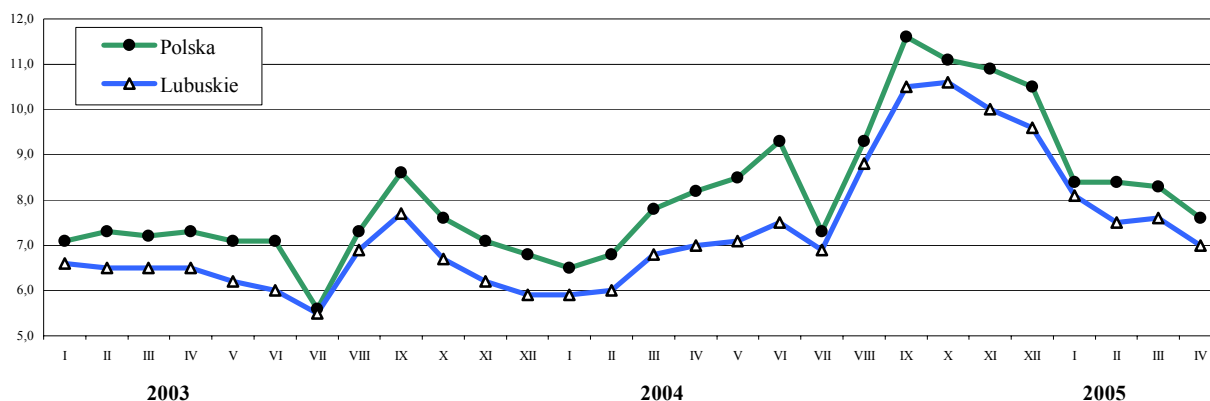
Cena skupu żywca wołowego, wynosząca 3,86 zł za kg, wzrosła w ciągu miesiąca i roku odpowiednio o 4,6% i 43,0%. Żywiec wieprzowy skupowano w cenie 3,55 zł za kg, tj. niższej niż przed miesiącem i rokiem odpowiednio o 6,8% i 9,0%. Cena skupu żywca drobiowego wzrosła w ciągu miesiąca o 4,7% do poziomu 3,56 zł za kg, a w porównaniu do poprzedniego roku była niższa o 7,3%.

W kwietniu br. na wytypowanych do badania targowiskach oferowano żywca wieprzowego w cenie 4,33 zł za kg. Za prosię na chów płacono średnio 125,00 zł.

Cena skupu mleka krowiego wynosiła 94,46 zł za 1 hl i była niższa niż przed miesiącem o 2,8%, natomiast w stosunku do poprzedniego roku wzrosła o 12,3%.

Opłacalność tuczu trzody chlewnej wyrażona relacją ceny skupu żywca wieprzowego do zestawu pasz kształtowała się na poziomie poprzedniego roku i wynosiła 7,0, natomiast zmniejszyła się w ciągu miesiąca o 7,9%.

RELACJA CEN SKUPU^a ŻYWCA WIEPRZOWEGO DO CEN ZESTAWU PASZ^b



^a Ceny bieżące bez VAT. ^b Zestaw pasz obejmuje: 0,58 kg ziemniaków i 0,35 kg zbóż (wg cen targowiskowych) oraz 0,07 kg mieszanki "PT-2" (wg cen detalicznych).

PRZEMYSŁ I BUDOWNICTWO

PRZEMYSŁ

W kwietniu br. wartość przychodów ze sprzedaży wyrobów i usług uzyskanych przez podmioty gospodarcze sektora przedsiębiorstw wyniosła 1215,0 mln zł (w cenach bieżących), tj. więcej niż w poprzednim miesiącu i w kwietniu ub. roku odpowiednio o 0,2% i 12,7% (w cenach stałych). W kraju zanotowano spadek odpowiednio o 0,3% i 1,0%.

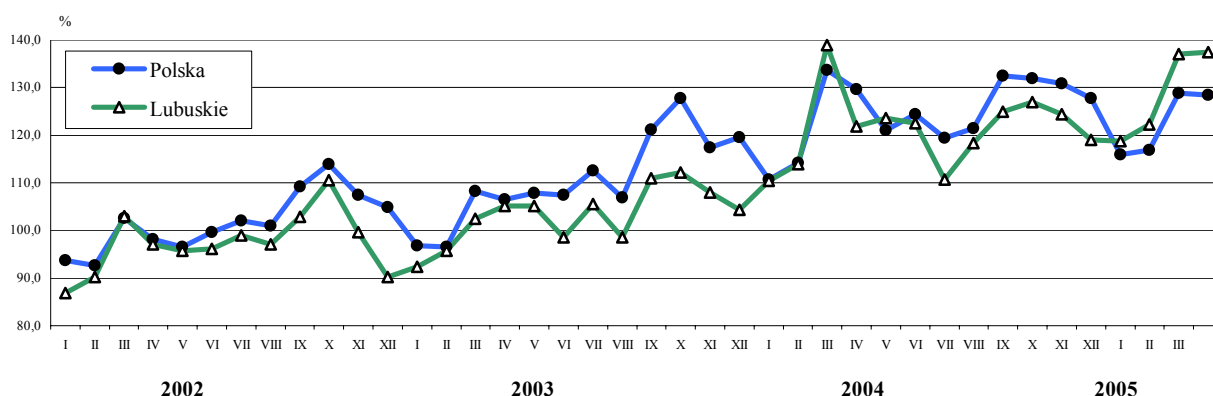
W przetwórstwie przemysłowym, koncentrującym 94,5% ogółu przychodów w przemyśle, wartość produkcji sprzedanej ukształtowała się na poziomie o 1,2% wyższym w stosunku do marca br. (w kraju wzrosła o 1,6%). Spośród działów o znaczącym udziale w ogólnej sprzedaży przemysłu, przychody wyższe niż przed miesiącem odnotowano m.in. w produkcji: wyrobów z pozostałych surowców niemetalicznych o 13,8%, drewna i wyrobów z drewna oraz ze słomy i wikliny o 10,7%, pojazdów samochodowych, przyczep i naczep o 7,2%, wyrobów z metali o 6,7%, wyrobów gumowych i z tworzyw sztucznych o 6,4%. Spadek przychodów wystąpił m.in. w produkcji maszyn i urządzeń o 19,3%, w produkcji artykułów spożywczych i napojów o 14,7% oraz we włókiennictwie o 13,2%.

W porównaniu do kwietnia ub. roku łączna sprzedaż przetwórstwa przemysłowego wzrosła o 11,3% (w kraju zanotowano spadek o 1,3%), a wyższe niż przed rokiem przychody odnotowano w 13 działach (spośród 20), w tym m.in. w produkcji: wyrobów gumowych i z tworzyw sztucznych o 82,4%, wyrobów z metali o 29,5%, drewna i wyrobów z drewna oraz ze słomy i wikliny o 20,9%, skór wyprawionych i wyrobów z nich o 20,0%, masy włóknistej oraz papieru o 18,6%, pojazdów samochodowych, przyczep i naczep o 12,7% oraz maszyn i urządzeń o 9,0%. Poniżej poziomu sprzed roku ukształtowały się przychody jednostek zajmujących się produkcją artykułów spożywczych i napojów o 27,8%, produkcją wyrobów z pozostałych surowców niemetalicznych o 10,0%, prowadzących działalność wydawniczą; poligrafię i reprodukcję zapisanych nośników informacji o 4,2% oraz produkcję mebli; pozostałą działalnością produkcyjną o 1,7%.

W okresie styczeń-kwiecień br. produkcja sprzedana przemysłu o wartości 4520,6 mln zł była o 4,9% wyższa niż w analogicznym okresie ub. roku (w kraju zanotowano wzrost sprzedaży o 0,3%). W przetwórstwie przemysłowym wzrost wartości przychodów ze sprzedaży wyniósł 3,5% (w kraju wzrost o 0,1%), najbardziej dynamiczny w produkcji wyrobów gumowych i z tworzyw sztucznych o 61,0% oraz we włókiennictwie o 12,3%, w produkcji drewna i wyrobów drewna oraz ze słomy i wikliny o 9,7%, masy włóknistej oraz papieru o 4,3%.

Niższe niż przed rokiem przychody uzyskały m.in. podmioty gospodarcze zajmujące się produkcją: artykułów spożywczych i napojów o 23,3%, wyrobów z pozostałych surowców niemetalicznych o 8,2%, mebli; pozostałą działalnością produkcyjną o 7,6%, pojazdów samochodowych, przyczep i naczep o 2,4%.

DYNAMIKA PRODUKCJI SPRZEDANEJ PRZEMYSŁU (przeciętna miesięczna 2000 = 100; ceny stałe)



Wydajność pracy mierzona wartością produkcji sprzedanej na 1 zatrudnionego w okresie 4 miesięcy br., wyniosła w przemyśle 77,6 tys. zł, w tym w przetwórstwie przemysłowym 76,2 tys. zł i wzrosła w skali roku odpowiednio o 3,2% i 2,4% (w cenach stałych).

W okresie styczeń – kwiecień br. w porównaniu do analogicznego okresu ub. roku zwiększyła się produkcja m.in.: energii elektrycznej o 144,7%, mięsa z indyków świeżego lub chłodzonego o 39,5%, wyrobów z tworzyw sztucznych o 32,7%, ciepła w parze lub gorącej wodzie o 30,5%, papieru i tektury o 11,8%, obuwia z wierzchami wykonanymi ze skóry o 8,7%.

Zmniejszenie produkcji nastąpiło m.in. w produkcji: tarcicy liściastej o 51,2%, tarcicy iglastej o 26,7%, mięsa wieprzowego świeżego lub chłodzonego o 21,5%, mebli o 10,5%

BUDOWNICTWO

W kwietniu br. przychody ze sprzedaży produkcji i usług w przedsiębiorstwach budowlanych, wyniosły 59,1 mln zł (w cenach bieżących) i były o 6,3% niższe aniżeli w marcu br. i o 33,7% niższe od notowanych przed rokiem. W kraju odnotowano odpowiednio wzrost o 24,7% i spadek o 17,7%.

Produkcja budowlano-montażowa w omawianym miesiącu o wartości 32,4 mln zł, zmniejszyła się w porównaniu do poprzedniego miesiąca o 4,3%, a w stosunku do kwietnia ub. roku o 38,5%.

W okresie styczeń-kwiecień br. przychody ze sprzedaży w budownictwie ukształtowały się na poziomie 215,1 mln zł, tj. o 16,6% niższym niż przed rokiem (w cenach bieżących), w tym 94,2% zrealizowały jednostki w sektorze prywatnym.

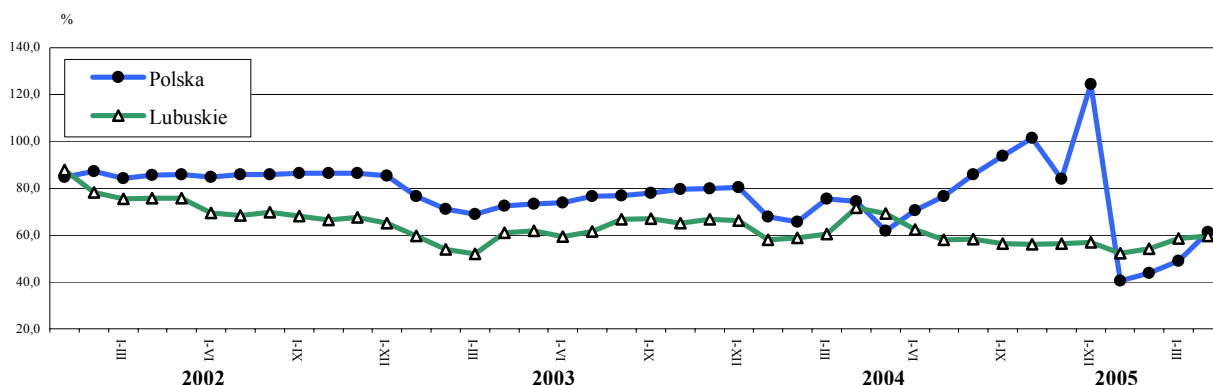
Produkcja budowlano-montażowa wyniosła w omawianym okresie 120,7 mln zł, tj. o 16,5% mniej niż w ub. roku (*w kraju licząc w cenach stałych zanotowano spadek o 3,5%*), przy czym jej udział w ogólnej wartości sprzedaży stanowił 56,1%. W sektorze prywatnym produkcja zmniejszyła się o 17,3%, a w sektorze publicznym o 2,1%.

Spadek produkcji budowlano-montażowej w porównaniu z ub. rokiem nastąpił w przedsiębiorstwach zajmujących się wznoszeniem budynków i budowli; inżynierią lądową i wodną o 17,2% oraz w przedsiębiorstwach wykonujących instalacje budowlane o 20,5%.

Wydajność pracy w budownictwie w okresie styczeń-kwiecień br., mierzona wartością przychodu ze sprzedaży na 1 zatrudnionego, wyniosła 41,7 tys. zł i zmniejszyła się o 11,6% w stosunku do analogicznego okresu ubiegłego roku, przy czym w sektorze prywatnym spadek nastąpił o 11,8%, a w sektorze publicznym o 9,1%.

DYNAMIKA PRODUKCJI SPRZEDANEJ BUDOWNICTWA

(analogiczny okres 2000 = 100)



HANDEL

W kwietniu br. wartość sprzedaży detalicznej zrealizowanej przez przedsiębiorstwa handlowe i niehandlowe wyniosła 352,2 mln zł i była wyższa w porównaniu z poprzednim miesiącem o 7,8%.

Znacząco wzrosła sprzedaż prasy, książek (o 77,4%). Podobnie jak w marcu br., wzrost obrotów notowano w handlu: paliwami stałymi, ciekłymi i gazowymi (o 18,9%), włóknem, odzieżą, obuwiem (o 5,2%) oraz pojazdami samochodowymi, motocyklami, częściami (o 5,1%). Niższe niż przed miesiącem obroty wykazały m.in. jednostki dystrybucji mebli, RTV, AGD o 27,3%, prowadzące pozostałą sprzedaż detaliczną w niewyspecjalizowanych sklepach o 11,3% oraz sprzedające farmaceutyki, kosmetyki, sprzęt ortopedyczny o 9,9%.

W porównaniu do kwietnia ub. roku sprzedaż wzrosła o 4,1%, najbardziej dynamicznie w przedsiębiorstwach sprzedających: paliwa stałe, ciekłe i gazowe o 48,4%, prasę, książki o 44,7% oraz farmaceutyki, kosmetyki, sprzęt ortopedyczny o 42,9%.

Sprzedaż detaliczną poniżej poziomu sprzed roku odnotowano w handlu żywnością, napojami alkoholowymi i bezalkoholowymi oraz wyrobami tytoniowymi o 27,8%, pojazdami samochodowymi, motocyklami, częściami o 27,0%, włóknem, odzieżą, obuwiem o 16,7%.

Wartość sprzedaży hurtowej zrealizowanej przez przedsiębiorstwa handlowe i niehandlowe wyniosła w kwietniu br. 401,3 mln zł, tj. wzrosła w stosunku do poprzedniego miesiąca o 18,2%, była jednak niższa w porównaniu z analogicznym miesiącem ub. roku o 18,3%.

Inne dane charakteryzujące województwo można znaleźć w publikacjach naszego Urzędu oraz w publikacjach ogólnopolskich GUS.

Zapraszamy do Internetu na strony www.stat.gov.pl/urzedz/zg.

Zielona Góra, maj 2005 r.

WYBRANE DANE O WOJEWÓDZTWIE LUBUSKIM

WYSZCZEGÓLNIENIE A – 2004 r. B – 2005 r.		I	II	III	IV	V	VI	VII	VIII	IX	X	XI	XII
Ludność ^a (w tys. osób).....	A	.	.	1009,0	.	.	1009,2	.	.	1009,6	.	.	1009,2
	B
Bezrobotni zarejestrowani ^a (w tys. osób)	A	111,8	111,1	108,5	105,5	102,9	102,8	101,6	101,0	100,4	99,3	98,4	99,4
	B	103,3	103,0	101,5	97,4
Stopa bezrobocia ^{ab} (w %).....	A	28,2	28,1	27,6	27,0	26,5	26,5	26,2	26,1	26,0	25,7	25,6	25,8
	B	26,4	26,4	26,1	25,3
Oferty pracy (w ciągu miesiąca).....	A	2698	3000	3198	3843	3769	2489	3481	2513	2691	2907	3059	2730
	B	2564	2487	2605	3748
Liczba bezrobotnych na 1 ofertę pracy ^a	A	474	328	387	318	374	485	263	309	372	300	336	629
	B	459	452	374	307
Przeciętne zatrudnienie w sektorze przedsiębiorstw ^c (w tys. osób)	A	94,3	94,7	95,5	95,4	95,8	96,1	95,0	94,7	94,7	94,5	94,1	93,7
	B	97,1	98,4	99,1	99,6
poprzedni miesiąc = 100	A	101,4	100,4	100,7	100,0	100,3	100,3	98,9	99,7	99,9	99,8	99,6	99,5
	B	103,7	101,4	100,7	100,5
analogiczny miesiąc poprzedniego roku = 100.....	A	99,0	99,9	100,9	101,1	101,6	102,5	102,0	101,9	101,7	101,1	100,6	100,7
	B	102,9	103,9	103,8	104,3
Przeciętne wynagrodzenia miesięczne brutto w sektorze przedsiębiorstw ^c (w zł)	A	1885,71	1860,26	1952,87	2033,04	1941,05	1981,99	1977,07	1963,88	1997,47	1977,50	2000,46	2217,95
	B	1937,52	1922,30	2021,71	2007,15
poprzedni miesiąc = 100	A	89,5	98,7	105,0	104,1	95,5	102,1	99,8	99,3	101,7	99,0	101,2	110,9
	B	87,4	99,2	105,2	99,3
analogiczny miesiąc poprzedniego roku = 100.....	A	103,9	104,8	107,1	109,1	105,8	105,1	103,6	105,0	103,6	103,1	103,2	105,3
	B	102,7	103,3	103,5	98,7
Mieszkania oddane do użytku (od początku roku).....	A	251	469	680	877	1055	1182	1331	1430	1729	1958	2193	2572
	B	375	591	872	1197
analogiczny okres poprzedniego roku = 100	A	94,4	94,9	100,1	91,8	89,1	70,1	47,5	48,7	57,1	60,1	65,1	67,0
	B	149,4	126,0	128,2	136,5
Nakłady inwestycyjne ^d (w tys. zł; ceny bieżące).....	A	409899	.	.	655037	.	.	857730
	B
analogiczny okres poprzedniego roku = 100	A	134,0	.	.	95,9	.	.	90,1
	B
Produkcja sprzedana przemysłu ^c (w cenach stałych): poprzedni miesiąc = 100	A	105,8	103,9	122,1	87,8	100,8	98,9	90,3	106,6	104,8	100,9	97,7	94,7
	B	99,7	100,9	112,5	100,2
analogiczny miesiąc poprzedniego roku = 100.....	A	119,7	119,9	135,7	116,2	116,9	124,2	104,9	119,8	111,9	112,3	114,9	112,8
	B	107,4	105,3	99,0	112,7
Produkcja budowlano – montażowa ^c (w cenach bieżących): poprzedni miesiąc = 100	A	32,5	120,5	152,6	115,1	76,6	107,6	78,0	148,0	101,5	117,5	76,8	169,0
	B	27,9	134,8	115,9	95,7
analogiczny miesiąc poprzedniego roku = 100.....	A	101,5	119,4	175,3	141,5	101,1	87,2	55,4	89,7	74,1	100,0	72,6	101,4
	B	107,6	97,3	73,9	61,5

^a Stan w końcu okresu. ^b Udział zarejestrowanych bezrobotnych w cywilnej ludności aktywnej zawodowo. ^c W przedsiębiorstwach z większą od 9 liczbą pracujących. ^d W przedsiębiorstwach z większą od 49 liczbą pracujących.

WYBRANE DANE O WOJEWÓDZTWIE LUBUSKIM (dok.)

WYSZCZEGÓLNIENIE A – 2004 r. B – 2005 r.		I	II	III	IV	V	VI	VII	VIII	IX	X	XI	XII
Sprzedaż detaliczna towarów ^a (w cenach bieżących):													
poprzedni miesiąc = 100	A	65,8	106,5	123,6	119,3	94,5	102,7	105,4	100,0	101,7	102,0	95,1	115,7
	B	79,7	102,2	113,6	107,8								
analogiczny miesiąc poprzedniego roku = 100.....	A	95,4	110,6	118,3	124,7	107,7	120,6	120,7	123,9	116,0	118,3	120,4	107,9
	B	130,8	125,4	115,2	104,1								
Wskaźnik cen towarów i usług konsumpcyjnych ^b :													
analogiczny okres poprzedniego roku = 100	A	.	.	100,7	.	.	102,6	.	.	104,7	.	.	104,7
	B	.	.	100,3	.								
skupu ziarna zbóż:													
poprzedni miesiąc = 100	A	109,0	99,8	99,2	88,6	115,7	103,1	59,0	99,3	102,3	97,7	95,6	99,9
	B	98,1	103,0	101,6	90,2								
analogiczny miesiąc poprzedniego roku = 100.....	A	157,2	158,5	150,2	136,5	124,8	122,9	94,1	96,6	101,2	89,1	63,6	63,8
	B	57,4	59,2	60,7	61,8								
skupu żywca rzeźnego wołowego:													
poprzedni miesiąc = 100	A	96,8	96,3	108,1	105,9	106,7	123,3	99,4	96,3	97,9	104,5	97,4	96,8
	B	107,0	101,1	103,9	104,6								
analogiczny miesiąc poprzedniego roku = 100.....	A	93,9	94,4	99,6	107,6	120,0	138,1	155,5	140,5	141,1	138,6	132,4	129,6
	B	143,3	150,4	144,7	143,0								
skupu żywca rzeźnego wieprzowego:													
poprzedni miesiąc = 100	A	101,0	103,9	114,9	105,1	100,5	112,5	100,9	99,3	110,9	97,8	96,2	99,1
	B	85,1	97,2	100,8	93,2								
analogiczny miesiąc poprzedniego roku = 100.....	A	101,3	104,5	118,5	121,1	124,8	136,1	125,0	122,1	130,3	145,6	147,3	148,4
	B	125,1	117,0	102,7	91,0								
Relacje cen skupu ^c żywca wieprzowego do cen 1 kg zestawu pasz ^d													
	A	5,9	6,0	6,8	7,0	7,1	7,5	6,9	8,8	10,5	10,6	10,0	9,6
	B	8,0	7,5	7,6	7,0								
Wskaźnik rentowności obrotu w przedsiębiorstwach ^e													
brutto ^f (w %)	A	.	.	8,2	.	.	7,7	.	.	7,1	.	.	6,7
	B								
netto ^g (w %)	A	.	.	7,0	.	.	6,4	.	.	5,8	.	.	5,4
	B								
Podmioty gospodarki narodowej ^h													
	A	96327	96492	96681	96817	97138	97516	97813	98163	98450	98578	98771	99031
	B	98991	99221	99385	99603								
w tym spółki handlowe													
	A	5595	5607	5626	5654	5671	5692	5714	5748	5790	5803	5828	5833
	B	5867	5879	5902	5919								
w tym z udziałem kapitału zagranicznego													
	A	2091	2089	2098	2111	2116	2129	2134	2151	2162	2176	2190	2200
	B	2224	2233	2246	2248								

^a W przedsiębiorstwach z większą od 9 liczbą pracujących. ^b W kwartale. ^c Ceny bieżące bez VAT. ^d Zestaw pasz obejmuje: 0,58 kg ziemniaków i 0,35 kg zbóż (wg cen targowiskowych) oraz 0,07 kg mieszanki "PT-2" (wg cen detalicznych).

^e Z większą od 49 liczbą pracujących; dane są prezentowane narastająco. ^f Relacja wyniku finansowego brutto do przychodów z całokształtu działalności. ^g Relacja wyniku finansowego netto do przychodów z całokształtu działalności. ^h W rejestrze REGON, bez rolników indywidualnych; stan w końcu okresu.

UWAGA:

Znak „*” oznacza, że dane zostały zmienione w stosunku do już opublikowanych.

Do 2004 r. dane o skupie produktów rolnych prezentowane były według siedziby jednostki skupującej, a od 2005 r. – według siedziby gospodarstwa (producenta). Dane za 2004 r. zostały przeliczone w warunkach porównywalnych.