

**KOMUNIKAT
O SYTUACJI SPOŁECZNO-GOSPODARCZEJ
WOJEWÓDZTWA LUBUSKIEGO**

- ✓ W okresie I-III br. przeciętne zatrudnienie w sektorze przedsiębiorstw było wyższe niż przed rokiem, przy czym szybciej rosło w sektorze prywatnym niż publicznym. W marcu br. ukształtowało się na poziomie zbliżonym do poprzedniego miesiąca i wyższym niż przed rokiem, przy czym szybciej rosło w sektorze prywatnym. Więcej zatrudnionych niż w poprzednim miesiącu i w analogicznym okresie ub. roku odnotowano w przemyśle, w tym w przetwórstwie przemysłowym.
- ✓ W marcu br. zmniejszył się poziom bezrobocia rejestrowanego, które w końcu miesiąca było niższe niż przed rokiem. Mniej osób poszukujących pracy zanotowano zarówno wśród mężczyzn, jak i kobiet.
- ✓ Przeciętne wynagrodzenia miesięczne w sektorze przedsiębiorstw w okresie I-III br. były wyższe niż w analogicznym okresie ub. roku. Wzrost zanotowano w obu sektorach – prywatnym i publicznym. W marcu br. płace były wyższe niż przed miesiącem i przed rokiem, przy czym szybciej rosły w sektorze publicznym niż w prywatnym.
- ✓ W okresie I-III br. liczba mieszkań oddanych do użytku była wyższa niż w analogicznym okresie ub. roku. Wśród mieszkań oddanych i realizowanych dominuje budownictwo indywidualne. Mniej niż przed rokiem rozpoczęto mieszkań i wydano pozwoleń na budowę. W marcu br. efekty budownictwa mieszkaniowego były wyższe niż w lutym br. i w marcu ub. roku.
- ✓ Na rynku rolnym w I kwartale br., w porównaniu do analogicznego okresu ub. roku, obniżyły się ceny skupu pszenicy, żyta i żywca drobiowego, natomiast więcej płacono w skupie za żywiec wołowy i wieprzowy oraz mleko. W marcu br., w porównaniu do poprzedniego miesiąca, zanotowano wzrost cen skupu żywca wołowego i wieprzowego, natomiast mniej płacono za pszenicę, żyto, żywiec drobiowy i mleko. Obniżyły się również ceny targowiskowe pszenicy i żyta. Wyższa niż przed miesiącem i rokiem była opłacalność tuczu trzody chlewnej.
- ✓ W okresie I-III br. przychody ze sprzedaży wyrobów i usług w przemyśle, w tym w przetwórstwie przemysłowym były wyższe niż w tym samym okresie ub. roku, przy czym wzrósł udział sektora prywatnego w ogólnej wartości produkcji sprzedanej. W marcu br. sprzedaż wyrobów i usług w przemyśle, w tym w przetwórstwie przemysłowym, była wyższa niż w ub. miesiącu, natomiast niższa niż w analogicznym okresie ub. roku.
- ✓ Od początku br. przychody ze sprzedaży produkcji budownictwa, w tym budowlano-montażowej, były niższe niż w analogicznym okresie ub. roku. W marcu br., w porównaniu do ub. miesiąca, zanotowano wzrost sprzedaży w przedsiębiorstwach budowlanych, w tym produkcji budowlano-montażowej, było to jednak mniej niż przed rokiem.
- ✓ Od początku br. sprzedaż detaliczna była wyższa, natomiast hurtowa niższa niż przed rokiem. W marcu br. sprzedaż detaliczna towarów w jednostkach handlowych i niehandlowych była wyższa niż w ub. miesiącu i w analogicznym okresie ub. roku. Sprzedaż hurtowa była wyższa niż w ub. miesiącu, natomiast niższa niż przed rokiem.

UWAGI

Prezentowane w Komunikacie:

- dane o pracujących, zatrudnieniu, wynagrodzeniach - w ujęciu miesięcznym - dotyczą podmiotów gospodarczych, w których liczba pracujących przekracza 9 osób,
- dane o przychodach ze sprzedaży produkcji przemysłu i budownictwa, sprzedaży usług transportu, gospodarki magazynowej i łączności, sprzedaży detalicznej i hurtowej towarów - w ujęciu miesięcznym - dotyczą podmiotów gospodarczych, w których liczba pracujących przekracza 9 osób,
- dane o wynikach finansowych przedsiębiorstw - w ujęciu kwartalnym - dotyczą podmiotów gospodarczych prowadzących księgi rachunkowe (z wyjątkiem łowiectwa, leśnictwa, rybołówstwa i rybactwa, pośrednictwa finansowego oraz szkół wyższych), w których liczba pracujących przekracza 49 osób,
- dane o nakładach inwestycyjnych - w ujęciu kwartalnym - dotyczą podmiotów gospodarczych (bez względu na rodzaj działalności) prowadzących księgi rachunkowe, w których liczba pracujących przekracza 49 osób.

Dane w ujęciu wartościowym oraz wskaźniki struktury podano w cenach bieżących. Wskaźniki dynamiki zaprezentowano na podstawie wartości w cenach bieżących, z wyjątkiem przemysłu, dla którego wskaźniki dynamiki podano na podstawie wartości w cenach stałych (średnie ceny bieżące 2000 r.).

Pod pojęciem „Przemysł” ujęto sekcje: „Górnictwo i kopalnictwo”, „Przetwórstwo przemysłowe” oraz „Wytwarzanie i zaopatrywanie w energię elektryczną, gaz, wodę”.

ZATRUDNIENIE

W marcu br. przeciętne zatrudnienie w sektorze przedsiębiorstw wyniosło 99,1 tys. osób i było o 0,7% wyższe aniżeli w lutym br. (*w kraju pozostało na niezmiennym poziomie*). W sektorze prywatnym zatrudnienie wyniosło 87,3 tys. osób i wzrosło o 0,8%, a w sektorze publicznym 11,8 tys. osób i zwiększyło się w ciągu miesiąca o 0,3%. Sektor prywatny koncentrował 88,1% ogółu zatrudnionych w przedsiębiorstwach.

W przemyśle zatrudnienie w omawianym miesiącu wyniosło 58,6 tys. osób, tj. o 0,8% więcej aniżeli w lutym br., przy czym w przetwórstwie przemysłowym wzrost wyniósł 0,8%, natomiast w wytwarzaniu i zaopatrywaniu w energię elektryczną, gaz, wodę 0,1%. Poziom zatrudnienia w stosunku do lutego br. zwiększył się ponadto w sekcjach: handel i naprawy o 1,1%, hotele i restauracje o 1,5%, transport, gospodarka magazynowa i łączność o 0,4%, obsługa nieruchomości i firm o 0,3%. Spadek zatrudnienia o 0,9% zanotowano w budownictwie.

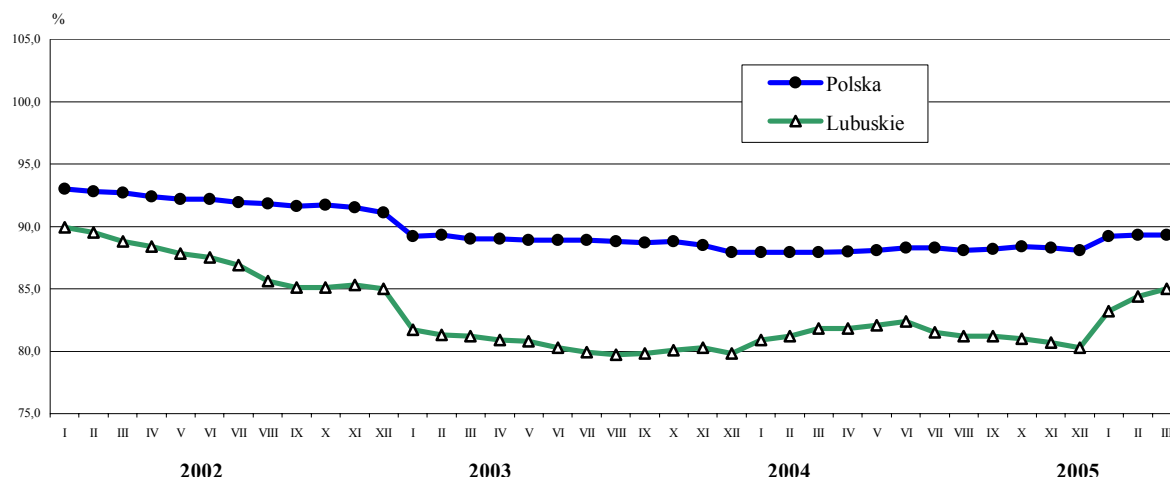
W porównaniu do marca ub. roku przeciętne zatrudnienie w przedsiębiorstwach zwiększyło się o 3,8% (*w kraju wzrosło o 1,6%*), przy czym w sektorze prywatnym wzrost wyniósł 4,6%, natomiast w sektorze publicznym zatrudnienie spadło o 1,7%.

W przemyśle zatrudnienie kształtowało się na poziomie o 1,5% wyższym niż przed rokiem, w tym w przetwórstwie przemysłowym o 0,9%, a w wytwarzaniu i zaopatrywaniu w energię elektryczną, wodę i gaz wzrost wyniósł 15,9%. W przetwórstwie przemysłowym zatrudnienie w ciągu roku zwiększyło się w 11 działach (spośród 20), przy czym tendencje wzrostowe utrzymywały się nadal m.in. w produkcji wyrobów gumowych i z tworzyw sztucznych o 20,1%, w produkcji maszyn i urządzeń o 16,3%, w produkcji wyrobów z metali o 10,5%, we włókiennictwie o 10,4%, w produkcji drewna i wyrobów z drewna oraz ze słomy i wikliny o 5,8%. Spadek zatrudnienia zanotowały m.in. w działach: produkcja artykułów spożywczych i napojów o 13,3%, produkcja odzieży i wyrobów futrzarskich o 3,8%, produkcja mebli; pozostała działalność produkcyjna o 2,4%, produkcja skór wyprawionych i wyrobów z nich o 2,2%. W stosunku do marca ub. roku przeciętna liczba zatrudnionych wzrosła w hotelach i restauracjach o 24,7%, w handlu i naprawach o 13,6%, w transporcie, gospodarce magazynowej i łączności o 5,4%, w obsłudze nieruchomości i firm o 5,0%, natomiast w sekcji budownictwo obniżyła się o 5,6%.

W okresie styczeń - marzec br. przeciętne zatrudnienie wyniosło 98,7 tys. osób tj. o 3,6% więcej niż w tym samym okresie ub. roku. *W kraju zatrudnienie w ciągu roku wzrosło o 1,7%.*

Wzrost zatrudnienia w omawianym okresie obserwowano m.in. w handlu i naprawach o 13,0%, w obsłudze nieruchomości i firm o 5,8%, w transporcie, gospodarce magazynowej i łączności o 4,9%, w przemyśle o 1,3%. Niższy o 5,4% niż w ubiegłym roku poziom zatrudnienia zanotowano w budownictwie.

DYNAMIKA PRZECIĘTNEGO ZATRUDNIENIA W SEKTORZE PRZEDSIĘBIORSTW
(przeciętne miesięczne 2000 = 100)



BEZROBOCIE

W końcu marca br. w urzędach pracy województwa zarejestrowanych było 101,5 tys. bezrobotnych, tj. o 1,5 tys. (o 1,5%) mniej aniżeli w lutym br. oraz o 7,0 tys. (o 6,4%) mniej niż przed rokiem. W porównaniu do stanu w końcu grudnia ub. roku bezrobocie zwiększyło się o 2,1%.

Bezrobotni stanowili 26,1% cywilnej ludności aktywnej zawodowo, wobec 26,4% przed miesiącem i 27,6% w końcu marca ub. roku. *W kraju stopa bezrobocia w marcu br. wyniosła 19,3%, a przed rokiem 20,5%.*

W omawianym miesiącu pracy poszukiwało 51,1 tys. kobiet (50,3% populacji), przy czym ich liczba w porównaniu do lutego br. obniżyła się o 2,0%, a na przestrzeni roku o 5,0%. Bezrobocie wśród mężczyzn wykazywało w analogicznych okresach spadek odpowiednio o 1,0% i 7,9%.

Większość zarejestrowanych bezrobotnych (58,8%) stanowili mieszkańcy miast. Na wsi rejestrowane bezrobocie w omawianym miesiącu wyniosło 41,9 tys., tj. o 1,3% mniej niż w lutym br., w skali roku zanotowano spadek o 4,5%.

Bez prawa do zasiłku w końcu marca br. pozostawało 84,5 tys. bezrobotnych, tj. 83,3% ogółu, wobec 81,0% przed rokiem. Na wsi zasiłku nie otrzymywało 83,2% bezrobotnych objętych ewidencją, wobec 81,8% przed rokiem.

Spośród ogółu bezrobotnych 82,5 tys. osób (81,3%) pracowało poprzednio zawodowo, a zwolnieni z przyczyn dotyczących zakładu pracy stanowili 3,7% populacji.

W marcu br. w urzędach pracy zarejestrowało się 7,4 tys. nowych bezrobotnych, tj. o 2,7% mniej aniżeli poprzednim miesiącu. W tej liczbie osoby pracujące wcześniej zawodowo stanowiły 74,4%, mieszkańcy miast 63,3%, mężczyźni 56,0%, osoby rejestrujące się po raz pierwszy 16,3%. Prawa do zasiłku nie miało 77,2% nowo zarejestrowanych bezrobotnych.

W omawianym miesiącu z rejestru bezrobotnych wyłączono 8,9 tys. osób, t. o 13,8% więcej aniżeli w lutym br. Pracę w tym czasie podjęło 4,2 tys. osób, natomiast 2,7 tys. osób utraciło status bezrobotnego wskutek nie potwierdzenia gotowości do pracy.

W końcu marca br. wśród bezrobotnych najwięcej było osób w wieku 25-34 lata – 27,9% (28,4 tys.), a następnie osób w wieku 45-54 lata – 25,9% (26,3 tys.), 35-44 lata – 21,4% (21,7 tys.) oraz 18-24 lata – 20,9% (21,2 tys.).

W strukturze bezrobotnych pod względem długości stażu pracy największy odsetek stanowiły osoby pracujące zawodowo od 10 do 20 lat i od 1 do 5 lat – po 19,3%. Krócej niż 1 rok pracowało 12,9% bezrobotnych, natomiast udziały osób o stażu pracy 5-10 lat oraz 20-30 lat wyniosły odpowiednio 14,5% i 13,7%. Ponad 30-letni staż pracy miało 1,7% bezrobotnych, a osób bez stażu pracy odnotowano 18,7%.

Większość bezrobotnych posiadała wykształcenie zasadnicze zawodowe oraz gimnazjalne i niższe, odpowiednio 35,7% i 34,7%. Szkoły policealne i średnie zawodowe ukończyło 20,3%, licea ogólnokształcące 6,1%, a studia 3,2% osób poszukujących pracy.

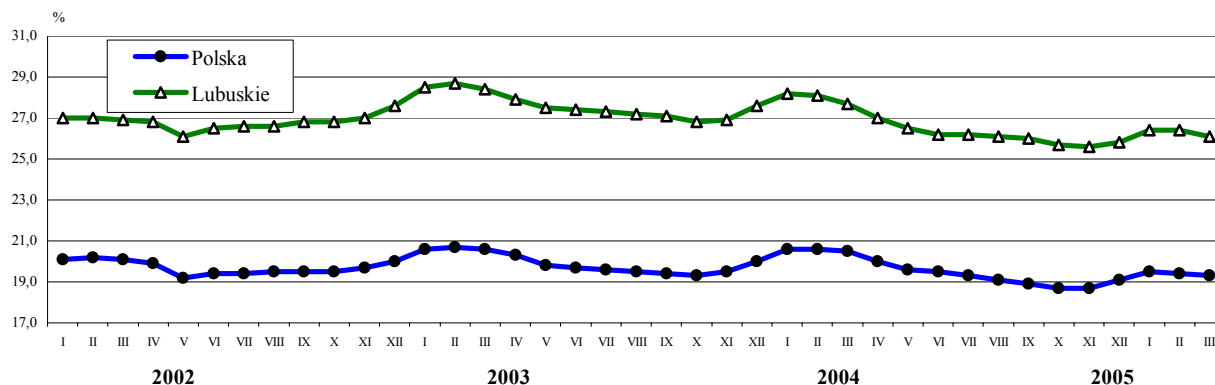
W końcu marca br. osoby pozostające bez pracy krócej niż 6 miesięcy stanowiły 36,0% ogółu bezrobotnych, od 6 do 12 miesięcy – 17,4%, a przez okres dłuższy niż 12 miesięcy – 46,6%.

Bezrobocie wśród osób poszukujących pracy dłużej niż 1 rok częściej występuje w grupie kobiet, a także wśród osób o niskim poziomie wykształcenia (zasadnicze zawodowe oraz gimnazjalne i niższe). Udział wymienionych grup w ogólnej liczbie wynosił odpowiednio 56,8% i 75,0%. Znaczący był również udział osób w wieku 45-54 lata – 32,1% oraz osób o stażu pracy 10-20 lat – 22,0%.

W grupach bezrobotnych będących w szczególnej sytuacji na rynku pracy osoby do 25 roku życia stanowiły 18,3% ogółu (18,6 tys.). Wśród tej grupy 54,6% nigdy nie pracowało, 34,8% posiadało wykształcenie zasadnicze zawodowe, 27,2% policealne i średnie zawodowe, a 25,8% – gimnazjalne i niższe. Osoby długotrwale bezrobotne stanowiły 65,7% (66,7 tys.) ogółu bezrobotnych. W tej grupie 21,1% osób miało staż pracy od 10-20 lat, a bez stażu było 16,5%. Większość osób posiadała wykształcenie zasadnicze zawodowe (37,2%) oraz gimnazjalne i niższe (37,6%). Najwyższy odsetek stanowiły osoby w wieku 45-54 lata (29,9%) i 25-34 lata (26,5%).

STOPA BEZROBOCIA REJESTROWANEGO^a

Stan w końcu miesiąca



^a Dla lat 2001-2003 dane zostały zweryfikowane w stosunku do wcześniej publikowanych po uwzględnieniu zmiany w liczbie pracujących w rolnictwie indywidualnym, dokonanej na podstawie wyników Narodowego Spisu Powszechnego Ludności i Mieszkań 2002 oraz Powszechnego Spisu Rolnego 2002

W I kwartale br. w ewidencji urzędów pracy zarejestrowano łącznie 26,2 tys. bezrobotnych, wykreślono natomiast 24,2 tys. osób. W stosunku do grudnia ub. roku liczba bezrobotnych zwiększyła się m.in. w powiatach: zagańskim o 475 osób, krośnieńskim o 432 osoby, w Zielonej Górze o 420 osób, w Gorzowie Wlkp. o 388 osób. Zmniejszyła się natomiast m.in. w powiatach: świebodzińskim o 283 osoby i nowosolskim o 170 osób.

W marcu br. do urzędów pracy zgłoszono 2605 ofert zatrudnienia (w tym 418 dla osób odbywających staże, 170 do przygotowania zawodowego), wobec 2487 w poprzednim miesiącu i 3198 przed rokiem. W końcu miesiąca na 1 wolne miejsce pracy przypadało 374 bezrobotnych.

W marcu br. na szkolenia skierowano 0,2 tys. na staż 0,4 tys. osób, do prac interwencyjnych 0,4 tys., a do robót publicznych 0,2 tys.

Wydatki z Funduszu Pracy w okresie styczeń-marzec br. wyniosły 45,3 mln zł (w marcu br. 16,7 mln zł), w tym na zasiłki dla bezrobotnych przeznaczono 78,6%.

WYNAGRODZENIA

W marcu br. przeciętne miesięczne wynagrodzenie brutto w sektorze przedsiębiorstw ukształtowało się na poziomie 2022 zł (81,5% średniej krajowej) i było o 5,2% wyższe niż przed miesiącem. W sektorze publicznym średnia płaca wyniosła 2520 zł, w prywatnym 1955 zł, tj. więcej niż w lutym br. odpowiednio o 11,9% i 4,1%. *Przeciętne miesięczne wynagrodzenie w kraju wyniosło 2480 zł, tj. o 2,9% więcej niż w lutym br.*

W stosunku do poprzedniego miesiąca we wszystkich sekcjach, poza obsługą nieruchomości i firm, wynagrodzenia wzrosły: w rolnictwie, łowiectwie i leśnictwie o 10,7%, w przemyśle o 7,6%, w transporcie, gospodarce magazynowej i łączności o 5,9%, w hotelach i restauracjach o 5,4%, w budownictwie o 4,0%, a w handlu i naprawach o 1,2%. Spadek płac w obsłudze nieruchomości i firm wyniósł 6,4%.

W przetwórstwie przemysłowym wyższe niż przed miesiącem wynagrodzenie wykazano m.in. w dominujących w strukturze zatrudnienia działach: produkcji drewna i wyrobów z drewna oraz ze słomy i wikliny o 12,2%, produkcji artykułów spożywczych i napojów o 9,2%, we włókiennictwie o 7,6% oraz w produkcji maszyn i urządzeń o 6,8%. Niewielki spadek płac odnotowano m.in. w produkcji skór wyprawionych i wyrobów z nich o 0,8%.

W porównaniu do marca ub. roku przeciętne miesięczne wynagrodzenie w sektorze przedsiębiorstw wzrosło o 3,5% (w kraju wzrosło o 2,2%), a wzrost płac obserwowano zarówno w sektorze publicznym, jak i prywatnym odpowiednio o 9,5% i 2,7%. Największy przyrost wynagrodzeń w skali roku wystąpił w sekcjach: rolnictwo, łowiectwo i leśnictwo o 10,8%, handel i naprawy o 7,9%, przemysł o 4,9%, hotele i restauracje o 4,5%. Spośród działów przetwórstwa przemysłowego o znaczącym udziale w zatrudnieniu, wynagrodzenia wyższe niż przed rokiem odnotowano w produkcji drewna i wyrobów z drewna oraz ze słomy i wikliny o 8,8%, wyrobów z metali o 2,6%, artykułów spożywczych i napojów o 1,8%.

W okresie styczeń-marzec br. przeciętne miesięczne wynagrodzenie brutto w sektorze przedsiębiorstw ukształtowało się na poziomie 1959 zł, tj. o 3,0% wyższym niż przed rokiem (w kraju wzrosło o 2,0%). Średnie płace w sektorze publicznym wyniosły 2378 zł, w prywatnym 1903 zł i wzrosły w porównaniu z analogicznym okresem ub. roku odpowiednio o 5,9% i 2,7%.

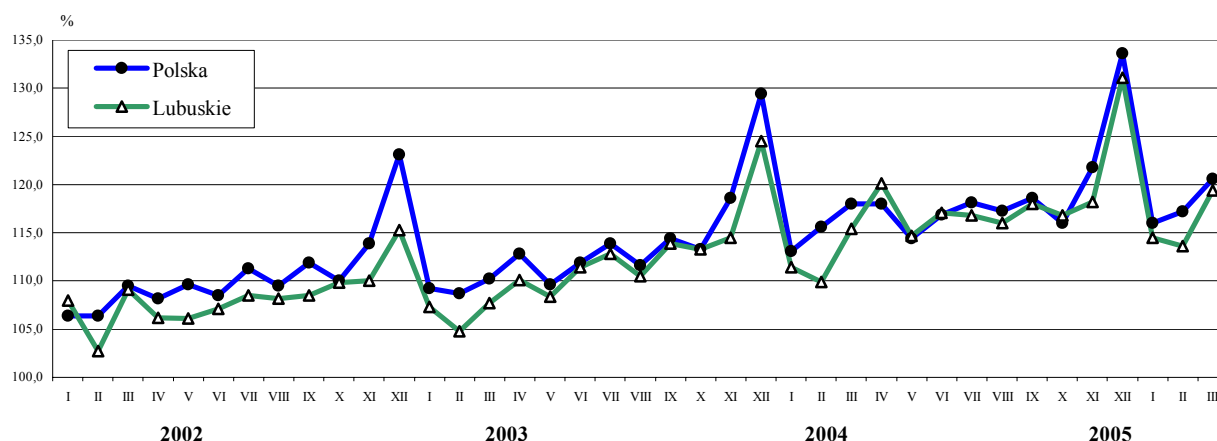
Wynagrodzenie wyższe od przeciętnego w województwie wypłacono w sekcjach: rolnictwo, łowiectwo i leśnictwo o 57,1%, obsługa nieruchomości i firm o 7,8%, przemysł o 2,3% oraz transport, gospodarka magazynowa i łączność o 1,8%, a niższe w hotelach i restauracjach o 32,9%, w handlu i naprawach o 11,8% oraz w budownictwie o 14,1%. W przetwórstwie przemysłowym, skupiającym 95,2% zatrudnionych w przemyśle, płace powyżej średniej odnotowano w 10 działach (spośród 20), w tym m. in. w działalności wydawniczej i poligraficznej o 63,8%, w produkcji: masy włóknistej oraz papieru o 54,8%, maszyn i urządzeń o 35,3%, wyrobów z pozostałych surowców niemetalicznych o 23,4%. Płace niższe od przeciętnych w województwie odnotowano m.in. w produkcji odzieży i wyrobów futrzarskich o 35,1%, we włókiennictwie o 24,1%, w produkcji mebli; pozostałej działalności produkcyjnej o 22,1% oraz w produkcji artykułów spożywczych i napojów o 8,8%.

W porównaniu do analogicznego okresu ub. roku zanotowano wzrost wynagrodzeń w rolnictwie, łowiectwie i leśnictwie o 8,1%, w obsłudze nieruchomości i firm o 5,8%, w handlu i naprawach o 5,6% oraz w przemyśle o 3,6%. Płace poniżej poziomu ubiegłorocznego odnotowano w budownictwie o 7,0%, w hotelach i restauracjach o 1,4%, oraz w transporcie, gospodarce magazynowej i łączności o 0,3%. W przetwórstwie przemysłowym średnia płaca wzrosła o 2,7%. Przyrost wynagrodzeń odnotowano w 14 działach, najbardziej dynamiczny w działalności wydawniczej; poligrafii i reprodukcji zapisanych nośników informacji o 35,4% oraz, w mniejszym stopniu, w produkcji: drewna i wyrobów z drewna oraz ze słomy i wikliny o 7,5%, maszyn i urządzeń 6,3%, skór wyprawionych i wyrobów z nich o 3,5%, wyrobów z metali o 3,4%, odzieży i wyrobów futrzarskich o 2,6%. Niższe niż przed rokiem wynagrodzenia wykazano w produkcji mebli; pozostałej działalności produkcyjnej o 4,3%, we włókiennictwie o 3,0%, w produkcji masy włóknistej oraz papieru o 2,8% a także w produkcji artykułów spożywczych i napojów o 0,8%.

W I kwartale br. podmioty gospodarcze sektora przedsiębiorstw przepracowały faktycznie (tj. bez urlopów i absencji chorobowych) 44,5 mln godzin, tj. o 1,2% więcej niż przed rokiem.

Przeciętne wynagrodzenie godzinowe w sektorze przedsiębiorstw wyniosło w tym okresie 13,02 zł i w skali roku wzrosło o 5,6%. Stawka godzinowa w sektorze publicznym ukształtowała się na poziomie 15,87 zł, a w prywatnym 12,64 zł, tj. wzrosła w porównaniu do analogicznego okresu ub. roku odpowiednio o 8,4% i 5,3%. Najwyższe stawki odnotowano w rolnictwie, łowiectwie i leśnictwie (o 61,1% wyższe od przeciętnej w województwie), a najniższe w hotelach i restauracjach (34,0% poniżej przeciętnej).

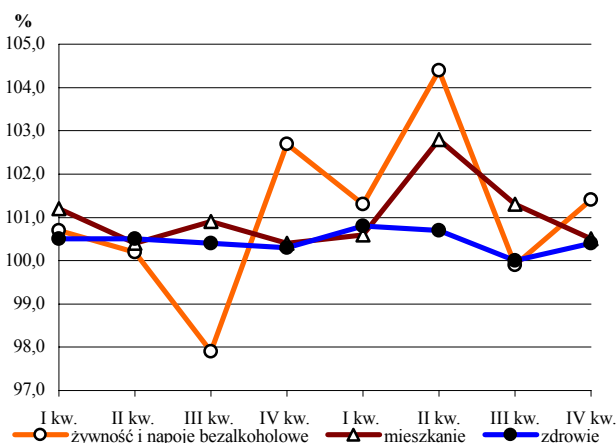
DYNAMIKA PRZECIĘTNEGO MIESIĘCZNEGO WYNAGRODZENIA BRUTTO W SEKTORZE PRZEDSIĘBIORSTW (przeciętne miesięczne 2000 = 100)



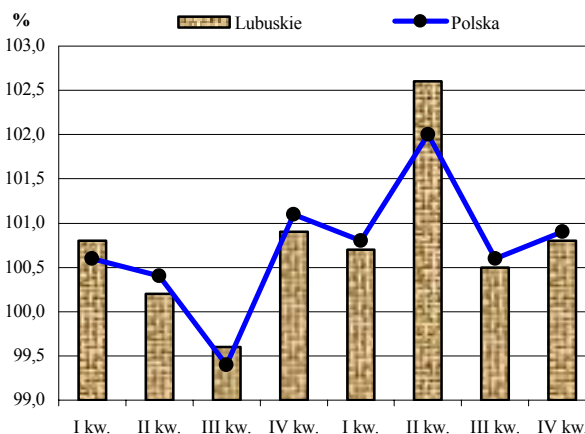
CENY

W IV kwartale 2004 r. wskaźnik cen towarów i usług konsumpcyjnych wyniósł 0,8% (w kraju 0,9%). Podrożała żywność i napoje bezalkoholowe o 1,4%, opłaty związane z mieszkaniem o 0,5%, ze zdrowiem o 0,4%, z edukacją o 1,8% oraz ceny towarów i usług związanych z transportem o 2,0%.

CENY WYBRANYCH TOWARÓW I USŁUG KONSUMPCYJNYCH W LATACH 2003-2004 (poprzedni kwartał = 100)



OGÓLNY WSKAŹNIK CEN TOWARÓW I USŁUG KONSUMPCYJNYCH W LATACH 2003-2004 (poprzedni kwartał = 100)



MIESZKANIA

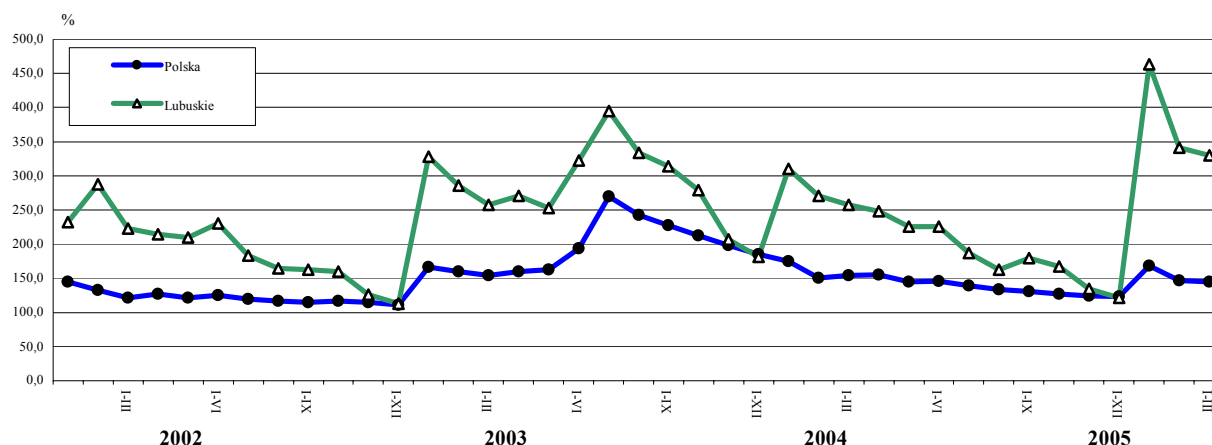
W marcu br. przekazano do użytku 281 mieszkań, w tym 152 w budownictwie indywidualnym, 80 z przeznaczeniem na sprzedaż lub wynajem i 48 spółdzielczych. Oznacza to wzrost efektów w porównaniu do lutego br. i analogicznego okresu ub. roku odpowiednio o 30,1% i 33,2% (w kraju odpowiednio więcej o 7,1% i mniej o 10,5%)

W ciągu trzech miesięcy br. wybudowano łącznie 872 mieszkania, a uzyskane efekty były o 28,2% wyższe niż w tym samym okresie ub. roku. Dominowało budownictwo indywidualne, w którym od początku br. powstało 586 mieszkań, w budownictwie przeznaczonym na sprzedaż lub wynajem zrealizowano 182 mieszkania, w spółdzielczości mieszkaniowej 77, w budownictwie komunalnym 19, w budownictwie społecznym czynszowym 7.

Powierzchnia użytkowa mieszkań oddanych do użytku w okresie styczeń-marzec br. wyniosła 93,4 tys. m² i w skali roku zwiększyła się o 10,6%, jednocześnie przeciętna powierzchnia 1 mieszkania była mniejsza o 13,7% i wyniosła 107,1 m².

Od początku br. rozpoczęto budowę 304 mieszkań, tj. 39,9% mniej niż przed rokiem, z tego 165 w budownictwie indywidualnym, 74 na sprzedaż lub wynajem, 22 w budownictwie komunalnym oraz 43 w społecznym czynszowym. W omawianym okresie wydano pozwolenia na budowę 529 mieszkań, tj. o 4,7% mniej niż rok temu, z tego w budownictwie: indywidualnym 262, realizowanym na sprzedaż lub wynajem 100, komunalnym 69, zakładowym 56, społecznym czynszowym 42.

DYNAMIKA MIESZKAŃ ODDANYCH DO UŻYTKU (analogiczny okres 2000 = 100)



PODMIOTY GOSPODARKI NARODOWEJ

W końcu marca br. w krajowym rejestrze urzędowym podmiotów gospodarki narodowej REGON zarejestrowanych było 99385 podmiotów (bez rolników indywidualnych), tj. o 2,8% więcej niż w analogicznym okresie ub. roku.

Jednostki sektora prywatnego stanowiły 94,2% wszystkich podmiotów w rejestrze, przy czym 80,4% sektora prywatnego stanowiły osoby fizyczne prowadzące działalność gospodarczą.

W stosunku do marca ub. roku o 276 zwiększyła się liczba spółek handlowych, których jest obecnie 5902, w tym spółek handlowych z kapitałem zagranicznym 2246, tj. więcej o 148. Przedsiębiorstw państwowych jest 46, a spółdzielni 510, tj. mniej odpowiednio o 6 i 9.

ROLNICTWO

Średnia temperatura powietrza w marcu br. wynosiła 1,7°C i była niższa od średniej ubiegłorocznej o 2,9°C, a w porównaniu do średniej wieloletniej była niższa o 2,1°C. Szczególnie zimne były dwie pierwsze dekady marca br., w których średnia temperatura wynosiła -0,3°C. Suma opadów w wysokości 19,0 mm/m² była zbliżona do ubiegłorocznej, natomiast w porównaniu do średniej wieloletniej była niższa o 20,8 mm. W pierwszej połowie miesiąca występowały obfite opady śniegu, w środkowej i północnej części województwa warstwa śniegu wynosiła 30 cm. W drugiej połowie miesiąca nastąpiło ocieplenie, które spowodowało szybkie wchłonięcie śniegu przez glebę.

W związku z tym, że szkody zimowe nie były znaczne, przeoranych zostanie tylko 0,3% powierzchni uprawy zbóż ozimych i 1,0% rzepaku ozimego. Rozpoczęto wiosenne siewy (w zależności od gatunku zboża obsiano 5-10% przewidywanej powierzchni zasiewów) oraz nawożenie upraw ozimych i trwałych użytków zielonych.

W marcu br., w porównaniu do poprzedniego miesiąca, zanotowano wzrost cen skupu żywca wołowego i wieprzowego, natomiast mniej płacono za pszenicę, żyto, żywiec drobiowy i mleko. Obniżyły się również ceny targowiskowe pszenicy i żyta.

Cena skupu pszenicy wynosiła 39,71 zł za dt i była niższa niż przed miesiącem i rokiem odpowiednio o 0,4% i 44,8%. Cena skupu żyta obniżyła się w ciągu miesiąca o 1,4% do poziomu 28,38 zł za dt, natomiast w skali roku obniżyła się o 47,2%.

W I kwartale br. średnia cena skupu 1 dt pszenicy wynosiła 39,84 zł, a żyta – 29,18 zł. W porównaniu do analogicznego okresu poprzedniego roku mniej płacono za pszenicę i żyto odpowiednio o 44,5% i 46,5%.

W marcu br. na wytypowanych do badania targowiskach płacono średnio 57,83 zł za dt pszenicy i 48,33 zł za dt żyta. W porównaniu do poprzedniego miesiąca ceny pszenicy i żyta obniżyły się odpowiednio o 6,1% i o 6,5%. W I kwartale br. przeciętna cena targowiskowa 1 dt pszenicy wynosiła 59,57 zł, a żyta - 50,00 zł.

W obrocie giełdowym ceny zbóż konsumpcyjnych pozostały na poziomie poprzedniego miesiąca. Ceny paszowego żyta i jęczmienia nie zmieniły się w ciągu miesiąca, nieznacznie wzrosła cena pszenicy paszowej

(o 0,8%), natomiast mniej płacono za owies (o 2,0%) i pszenżyto (o 9,3%). Szczegółowe informacje na temat wysokości cen zbóż w poszczególnych dekadach marca br. przedstawiono w tabeli:

Rodzaje zbóż	I	II	III
	w złotych za tonę		
Pszenica konsumpcyjna	420	420	410
Pszenica paszowa	400	390	390
Żyto konsumpcyjne	310	320	320
Żyto paszowe	300	290	300
Jęczmień paszowy	390	390	400
Owies	280	290	290
Pszenżyto paszowe	380	350	350

Źródło: Zielonogórska Giełda Rolno – Towarowa S.A.

Cena skupu żywca wołowego, wynosząca 3,69 zł za kg, wzrosła w ciągu miesiąca i roku odpowiednio o 3,9% i 44,7%. Żywiec wieprzowy skupowano w cenie 3,81 zł za kg, tj. wyższej niż przed miesiącem i rokiem odpowiednio o 0,8% i 2,7%. Cena skupu żywca drobiowego zmniejszyła się w ciągu miesiąca o 2,6% do poziomu 3,40 zł za kg, a w porównaniu do poprzedniego roku obniżyła się o 11,7%.

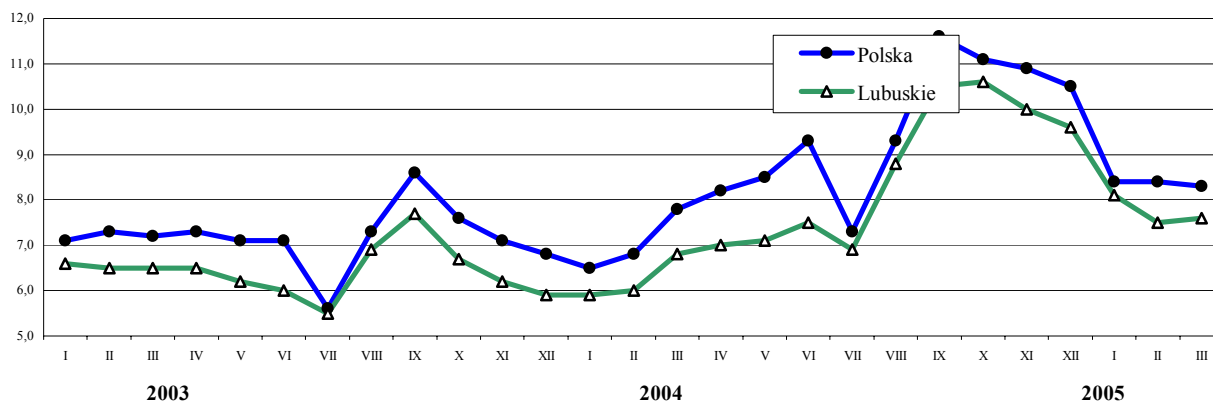
W I kwartale br. średnia cena skupu 1 kg żywca wołowego wynosiła 3,60 zł, wieprzowego 3,82 zł i drobiowego 3,50 zł. W porównaniu do analogicznego okresu poprzedniego roku więcej płacono za żywca wołowy o 46,9% i wieprzowy o 13,7%, natomiast mniej za drobiowy o 8,6%.

Cena skupu mleka krowiego wynosiła 97,20 zł za 1 hl i była niższa niż przed miesiącem o 0,7%, natomiast w stosunku do poprzedniego roku wzrosła o 16,5%.

W I kwartale br. średnia cena skupu mleka, wynosząca 97,27 zł za 1 hl, była wyższa o 18,2% w porównaniu do analogicznego okresu poprzedniego roku.

Opłacalność tuczu trzody chlewnej wyrażona relacją ceny skupu żywca wieprzowego do zestawu pasz w marcu br. wynosiła 7,6 i była wyższa niż przed miesiącem i rokiem odpowiednio o 1,3% i 11,8%.

RELACJA CEN SKUPU^a ŻYWCA WIEPRZOWEGO DO CEN ZESTAWU PASZ^b



^a Ceny bieżące bez VAT. ^b Zestaw pasz obejmuje: 0,58 kg ziemniaków i 0,35 kg zbóż (wg cen targowiskowych) oraz 0,07 kg mieszanki "PT-2" (wg cen detalicznych).

PRZEMYSŁ I BUDOWNICTWO

PRZEMYSŁ

W marcu br. wartość przychodów ze sprzedaży wyrobów i usług uzyskanych przez podmioty gospodarcze sektora przedsiębiorstw wyniosła 1203,2 mln zł (w cenach bieżących), tj. licząc w cenach stałych o 12,5% więcej niż w poprzednim miesiącu. W kraju zanotowano wzrost o 10,2%.

W przetwórstwie przemysłowym, na które przypada 93,3% produkcji sprzedanej przemysłu, wzrost wyniósł 13,4% (w kraju zanotowano wzrost o 11,9%). Spośród 20 działów przetwórstwa niższe niż przed miesiącem przychody odnotowano jedynie w produkcji pojazdów samochodowych, przyczep i naczep (o 2,8%). W pozostałych działach obserwowano wzrost, najbardziej znaczący w produkcji: artykułów spożywczych i napojów o 35,2%, maszyn i

urządzeń o 34,8%, wyrobów gumowych i z tworzyw sztucznych o 21,1%, masy włóknistej oraz papieru o 16,7%, drewna i wyrobów z drewna oraz ze słomy i wikliny o 8,4%.

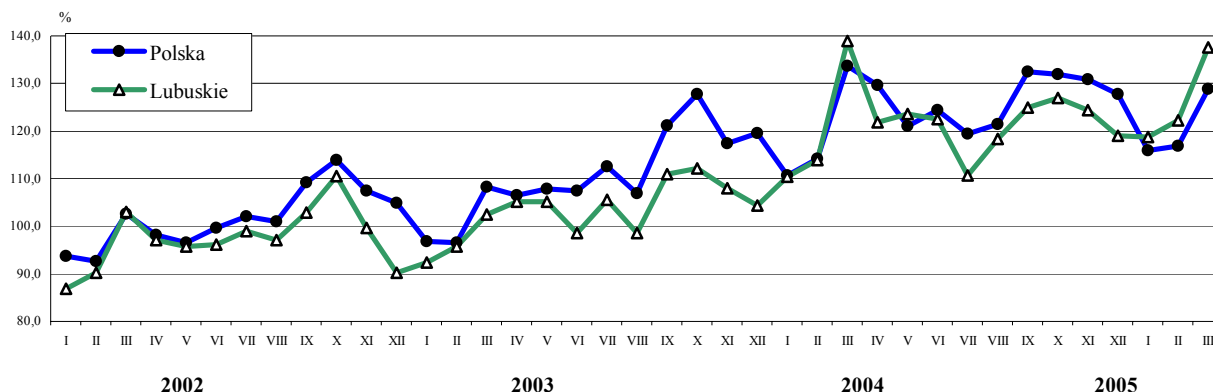
W porównaniu do marca ub. roku wartość sprzedaży zrealizowanej w przemyśle była niższa o 1,0%, a w przetwórstwie przemysłowym o 2,4% (w kraju spadła odpowiednio o 3,7% i 4,4%). Spadek przychodów zaznaczył się m.in. w produkcji artykułów spożywczych i napojów o 16,3%, wyrobów z pozostałych surowców niemetalicznych o 15,8%, maszyn i urządzeń o 11,6%. Najbardziej dynamiczny wzrost wystąpił w produkcji wyrobów gumowych i z tworzyw sztucznych o 40,0%.

W okresie styczeń – marzec br. przychody ze sprzedaży wyrobów i usług w przemyśle wyniosły 3347,3 mln zł i były o 4,1% wyższe w porównaniu do analogicznego okresu ub. roku (w kraju zanotowano wzrost sprzedaży o 0,7%). W przetwórstwie przemysłowym wzrost wyniósł 2,2% (w kraju wzrost wyniósł 0,9%), przy czym udział tej sekcji w strukturze produkcji sprzedanej przemysłu zmniejszył się w skali roku o 2,3 pkt, tj. do poziomu 92,7%.

Produkcja sprzedana osiągnęła wartość wyższą od ubiegłorocznej w 9 działach przetwórstwa przemysłowego, m.in. w produkcji wyrobów gumowych i z tworzyw sztucznych o 43,3%, we włókiennictwie o 25,5%, w produkcji drewna i wyrobów drewna oraz ze słomy i wikliny o 11,6%, w produkcji maszyn i urządzeń o 2,9%. Niższą niż przed rokiem sprzedaż wykazano m.in. produkcji: artykułów spożywczych i napojów o 21,4%, mebli; pozostałej działalności produkcyjnej o 8,8% oraz wyrobów z pozostałych surowców niemetalicznych o 7,0%.

Udział sektora prywatnego w ogólnej wartości produkcji sprzedanej przemysłu stanowił 94,2% (przed rokiem 93,7%), przy koncentracji w tym sektorze 92,6% przeciętnej liczby zatrudnionych w przemyśle (w ub. roku 91,9%). W przetwórstwie przemysłowym udział przedsiębiorstw prywatnych w sprzedaży wyniósł 97,5% (96,6% przed rokiem), a w przeciętnym zatrudnieniu 95,9% (w ub. roku 94,3%)

DYNAMIKA PRODUKCJI SPRZEDANEJ PRZEMYSŁU (przeciętna miesięczna 2000 = 100; ceny stałe)



Wydajność pracy w przemyśle w I kwartale br. mierzona produkcją sprzedaną na 1 zatrudnionego (w cenach bieżących) wyniosła 57,4 tys. zł, w tym w przetwórstwie przemysłowym 55,9 tys. zł i licząc w cenach stałych była odpowiednio o 2,8% i 1,5% wyższa niż przed rokiem.

W okresie styczeń – marzec br. w porównaniu do analogicznego okresu ub. roku zwiększyła się produkcja m.in.: wyrobów ciastkarskich o 136,7%, energii elektrycznej o 132,3%, mięsa z indyków świeżego lub chłodzonego o 30,0%, ciepła w parze lub gorącej wodzie o 24,7%, papieru i tektury o 9,9%, pieczywa świeżego o 6,6%, wyrobów z tworzyw sztucznych o 6,3%, płyt pilśniowych o 4,7%.

Zmniejszenie zanotowano natomiast m.in. w produkcji: tarcicy liściastej o 51,1%, tarcicy iglastej o 27,3%, mięsa wieprzowego świeżego lub chłodzonego o 17,8%, mebli o 15,0%, koszul męskich i chłopięcych o 4,5%, płyt wiórowych o 4,4%, włókien syntetycznych o 2,1%.

BUDOWNICTWO

W marcu br. przedsiębiorstwa budowlane uzyskały przychody ze sprzedaży produkcji i usług o wartości 63,0 mln zł, tj. wyższe aniżeli w lutym br. o 35,3%, natomiast niższe od notowanych przed rokiem o 5,2% (w cenach bieżących). W kraju odnotowano wzrost produkcji budowlano-montażowej w skali miesiąca o 12%, natomiast w skali roku spadek o 3,8%.

Produkcja budowlano-montażowa, wynosząca 33,9 mln zł, wzrosła w stosunku do lutego br. o 15,9%, natomiast w porównaniu do marca ub. roku spadła o 26,1%.

W okresie styczeń-marzec br. przychody ze sprzedaży w budownictwie wyniosły 149,2 mln zł, tj. o 3,2% mniej niż w analogicznym okresie ub. roku (w cenach bieżących), większość sprzedaży (94,7%) zrealizowały jednostki sektora prywatnego.

Produkcja budowlano-montażowa ukształtowała się w tym czasie na poziomie 84,3 mln zł, tj. o 12,8% niższym niż w okresie styczeń-marzec ub. roku (w kraju licząc w cenach stałych wzrosła o 5,7%), a jej udział w ogólnej wartości sprzedaży stanowił 56,5%.

W przedsiębiorstwach zajmujących się wznoszeniem budynków i budowli; inżynierią lądową i wodną wartość robót budowlano-montażowych w porównaniu z analogicznym okresem ub. roku zmniejszyła o 11,9%, jednostki wykonujące instalacje budowlane notowały spadek o 27,0%.

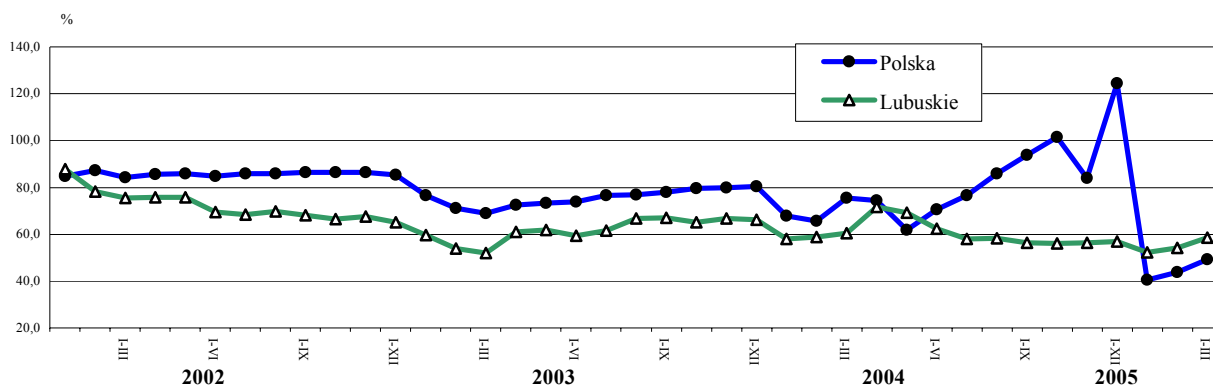
Wydajność pracy w budownictwie, mierzona wartością przychodu ze sprzedaży na 1 zatrudnionego, w okresie styczeń-marzec br. wyniosła 28,9 tys. zł, wykazując na tle ub. roku wzrost o 2,3% (w cenach bieżących).

W strukturze produkcji budowlano-montażowej według rodzajów obiektów budowlanych, największy udział miały roboty związane z realizacją: budynków mieszkalnych (20,5%), budynków biurowych (12,5%), budynków przemysłowych i magazynowych (12,3%), rurociągów sieci rozdzielczej i linii kablowych rozdzielczych (9,9%) oraz ogólnodostępnych obiektów kulturalnych, budynków o charakterze edukacyjnym, budynków szpitali i zakładów opieki medycznej oraz budynków kultury fizycznej (9,4%).

W okresie trzech miesięcy br. 78,3% ogólnej wartości produkcji budowlano-montażowej stanowiły roboty o charakterze inwestycyjnym, natomiast pozostałe 21,7% wykonanych prac budowlanych przypadało na remonty i konserwacje istniejących obiektów.

W omawianym okresie 37,4% ogółu produkcji budowlano-montażowej zrealizowano w ramach zamówień publicznych, przy czym zdecydowana większość z nich (95,3%) dotyczyła robót o charakterze inwestycyjnym. Prawie całość zamówień publicznych (99,1%) zrealizowały przedsiębiorstwa, których podstawowym rodzajem działalności jest wznoszenie budynków i budowli; inżynieria lądowa i wodna.

DYNAMIKA PRODUKCJI SPRZEDANEJ BUDOWNICTWA (analogiczny okres 2000 = 100)



HANDEL

Sprzedaż detaliczna zrealizowana w marcu br. przez przedsiębiorstwa handlowe i niehandlowe wyniosła 326,8 mln zł (w cenach bieżących) i była o 13,6% wyższa w porównaniu do poprzedniego miesiąca. Najbardziej dynamiczny wzrost odnotowano w jednostkach prowadzących sprzedaż włókna, odzieży, obuwia o 94,8%, w jednostkach dystrybucji żywności, napojów alkoholowych i bezalkoholowych oraz wyrobów tytoniowych wzrost wyniósł 22,8%, w sprzedaży farmaceutyków, kosmetyków i sprzętu ortopedycznego 22,7%, w jednostkach zajmujących się sprzedażą detaliczną w niewyspecjalizowanych sklepach z przewagą żywności, napojów i wyrobów tytoniowych 21,9%.

W relacji do marca ub. roku obroty w handlu detalicznym wzrosły o 15,2%. Wysokie dynamiki sprzedaży detalicznej odnotowano w przedsiębiorstwach zajmujących się sprzedażą detaliczną w niewyspecjalizowanych sklepach z przewagą żywności, napojów i wyrobów tytoniowych (156,7%), dystrybuujących farmaceutyki, kosmetyki i sprzęt ortopedyczny (153,3%), meble, RTV, AGD (151,9%) oraz paliwa stałe, ciekłe i gazowe (148,4%). Poniżej poziomu sprzed roku ukształtowała się m.in. sprzedaż pojazdów samochodowych, motocykli, części o 17,9%, włókna, odzieży, obuwia o 8,3%, żywności, napojów alkoholowych i bezalkoholowych oraz wyrobów tytoniowych o 7,3%.

W okresie styczeń – marzec br. sprzedaż detaliczna ukształtowała się na poziomie 903,8 mln zł, tj. o 22,2% wyższym w stosunku do analogicznego okresu ub. roku, przy czym sprzedaż w jednostkach handlowych, stanowiąca 87,9% ogółu sprzedaży detalicznej wzrosła o 29,3%, natomiast w jednostkach niehandlowych spadła o 12,7%.

Znaczący wzrost obrotów w skali roku odnotowano w jednostkach: sprzedaży paliw stałych, ciekłych i gazowych (o 58,5%), mebli, RTV, AGD (o 52,7%), farmaceutyków, kosmetyków i sprzętu ortopedycznego (o 52,1%) oraz prowadzących sprzedaż detaliczną w niewyspecjalizowanych sklepach z przewagą żywności, napojów i wyrobów tytoniowych (o 50,8%). Niższą niż przed rokiem sprzedaż detaliczną wykazały przedsiębiorstwa zajmujące się handlem: żywnością, napojami alkoholowymi i bezalkoholowymi oraz wyrobami tytoniowymi o 13,7%, pojazdami samochodowymi, motocyklami, częściami o 8,2% oraz włóknem, odzieżą, obuwiem o 6,7%.

Sprzedaż hurtowa zrealizowana w marcu br. przez przedsiębiorstwa handlowe i niehandlowe wyniosła 339,4 mln zł i była o 26,7% wyższa niż w poprzednim miesiącu, natomiast o 20,4% niższa w stosunku do marca ub. roku.

W okresie styczeń - marzec br. sprzedaż hurtowa osiągnęła wartość 889,2 mln zł, tj. o 10,6% niższą od ubiegłorocznej.

Inne dane charakteryzujące województwo można znaleźć w publikacjach naszego Urzędu oraz w publikacjach ogólnopolskich GUS.

Zapraszamy do Internetu na strony www.stat.gov.pl/urzedy/zg.

Zielona Góra, kwiecień 2005 r.

WYBRANE DANE O WOJEWÓDZTWIE LUBUSKIM

WYSZCZEGÓLNIENIE A – 2004 r. B – 2005 r.		I	II	III	IV	V	VI	VII	VIII	IX	X	XI	XII
Ludność ^a (w tys. osób).....	A	.	.	1009,0	.	.	1009,2	.	.	1009,6	.	.	.
	B
Bezrobotni zarejestrowani ^a (w tys. osób)	A	111,8	111,1	108,5	105,5	102,9	102,8	101,6	101,0	100,4	99,3	98,4	99,4
	B	103,3	103,0	101,5									
Stopa bezrobocia ^{ab} (w %).....	A	28,2	28,1	27,6	27,0	26,5	26,5	26,2	26,1	26,0	25,7	25,6	25,8
	B	26,4	26,4	26,1									
Oferty pracy (w ciągu miesiąca).....	A	2698	3000	3198	3843	3769	2489	3481	2513	2691	2907	3059	2730
	B	2564	2487	2605									
Liczba bezrobotnych na 1 ofertę pracy ^a	A	474	328	387	318	374	485	263	309	372	300	336	629
	B	459	452	374									
Przeciętne zatrudnienie w sektorze przedsiębiorstw ^c (w tys. osób)	A	94,3	94,7	95,5	95,4	95,8	96,1	95,0	94,7	94,7	94,5	94,1	93,7
	B	97,1	98,4	99,1									
poprzedni miesiąc = 100	A	101,4	100,4	100,7	100,0	100,3	100,3	98,9	99,7	99,9	99,8	99,6	99,5
	B	103,7	101,4	100,7									
analogiczny miesiąc poprzedniego roku = 100.....	A	99,0	99,9	100,9	101,1	101,6	102,5	102,0	101,9	101,7	101,1	100,6	100,7
	B	102,9	103,9	103,8									
Przeciętne wynagrodzenia miesięczne brutto w sektorze przedsiębiorstw ^c (w zł)	A	1885,71	1860,26	1952,87	2033,04	1941,05	1981,99	1977,07	1963,88	1997,47	1977,50	2000,46	2217,95
	B	1937,52	1922,30	2021,71									
poprzedni miesiąc = 100	A	89,5	98,7	105,0	104,1	95,5	102,1	99,8	99,3	101,7	99,0	101,2	110,9
	B	87,4	99,2	105,2									
analogiczny miesiąc poprzedniego roku = 100.....	A	103,9	104,8	107,1	109,1	105,8	105,1	103,6	105,0	103,6	103,1	103,2	105,3
	B	102,7	103,3	103,5									
Mieszkania oddane do użytku (od początku roku).....	A	251	469	680	877	1055	1182	1331	1430	1729	1958	2193	2572
	B	375	591	872									
analogiczny okres poprzedniego roku = 100	A	94,4	94,9	100,1	91,8	89,1	70,1	47,5	48,7	57,1	60,1	65,1	67,0
	B	149,4	126,0	128,2									
Nakłady inwestycyjne ^d (w tys. zł; ceny bieżące).....	A	409899	.	.	655037	.	.	857730
	B	.	.	.									
analogiczny okres poprzedniego roku = 100	A	134,0	.	.	95,9	.	.	90,1
	B	.	.	.									
Produkcja sprzedana przemysłu ^c (w cenach stałych): poprzedni miesiąc = 100	A	105,8	103,9	122,1	87,8	100,8	98,9	90,3	106,6	104,8	100,9	97,7	94,7
	B	99,7	100,9	112,5									
analogiczny miesiąc poprzedniego roku = 100.....	A	119,7	119,9	135,7	116,2	116,9	124,2	104,9	119,8	111,9	112,3	114,9	112,8
	B	107,4	105,3	99,0									
Produkcja budowlano – montażowa ^c (w cenach bieżących): poprzedni miesiąc = 100	A	32,5	120,5	152,6	115,1	76,6	107,6	78,0	148,0	101,5	117,5	76,8	169,0
	B	27,9	134,8	115,9									
analogiczny miesiąc poprzedniego roku = 100.....	A	101,5	119,4	175,3	141,5	101,1	87,2	55,4	89,7	74,1	100,0	72,6	101,4
	B	107,6	97,3	73,9									

^a Stan w końcu okresu. ^b Udział zarejestrowanych bezrobotnych w cywilnej ludności aktywnej zawodowo. ^c W przedsiębiorstwach z większą od 9 liczbą pracujących. ^d W przedsiębiorstwach z większą od 49 liczbą pracujących.

WYBRANE DANE O WOJEWÓDZTWIE LUBUSKIM (dok.)

WYSZCZEGÓLNIENIE A – 2004 r. B – 2005 r.		I	II	III	IV	V	VI	VII	VIII	IX	X	XI	XII
Sprzedaż detaliczna towarów ^a (w cenach bieżących):													
poprzedni miesiąc = 100	A	65,8	106,5	123,6	119,3	94,5	102,7	105,4	100,0	101,7	102,0	95,1	115,7
	B	79,7	102,2	113,6									
analogiczny miesiąc poprzedniego roku = 100.....	A	95,4	110,6	118,3	124,7	107,7	120,6	120,7	123,9	116,0	118,3	120,4	107,9
	B	130,8	125,4	115,2									
Wskaźnik cen towarów i usług konsumpcyjnych ^b :													
analogiczny okres poprzedniego roku = 100	A	.	.	100,7	.	.	102,6	.	.	104,7	.	.	104,7
	B	.	.	.									
skupu ziarna zbóż:													
poprzedni miesiąc = 100	A	109,0	99,8	99,2	88,6	115,7	103,1	59,0	99,3	102,3	97,7	95,6	99,9
	B	98,1	103,0	101,6									
analogiczny miesiąc poprzedniego roku = 100.....	A	157,2	158,5	150,2	136,5	124,8	122,9	94,1	96,6	101,2	89,1	63,6	63,8
	B	57,4	59,2	60,7									
skupu żywca rzeźnego wołowego:													
poprzedni miesiąc = 100	A	96,8	96,3	108,1	105,9	106,7	123,3	99,4	96,3	97,9	104,5	97,4	96,8
	B	107,0	101,1	103,9									
analogiczny miesiąc poprzedniego roku = 100.....	A	93,9	94,4	99,6	107,6	120,0	138,1	155,5	140,5	141,1	138,6	132,4	129,6
	B	143,3	150,4	144,7									
skupu żywca rzeźnego wieprzowego:													
poprzedni miesiąc = 100	A	101,0	103,9	114,9	105,1	100,5	112,5	100,9	99,3	110,9	97,8	96,2	99,1
	B	85,1	97,2	100,8									
analogiczny miesiąc poprzedniego roku = 100.....	A	101,3	104,5	118,5	121,1	124,8	136,1	125,0	122,1	130,3	145,6	147,3	148,4
	B	125,1	117,0	102,7									
Relacje cen skupu ^c żywca wieprzowego do cen 1 kg zestawu pasz ^d													
	A	5,9	6,0	6,8	7,0	7,1	7,5	6,9	8,8	10,5	10,6	10,0	9,6
	B	8,0	7,5	7,6									
Wskaźnik rentowności obrotu w przedsiębiorstwach ^e													
brutto ^f (w %)	A	.	.	8,2	.	.	7,7	.	.	7,1	.	.	6,7
	B	.	.	.									
netto ^g (w %)	A	.	.	7,0	.	.	6,4	.	.	5,8	.	.	5,4
	B	.	.	.									
Podmioty gospodarki narodowej ^h													
	A	96327	96492	96681	96817	97138	97516	97813	98163	98450	98578	98771	99031
	B	98991	99221	99385									
w tym spółki handlowe													
	A	5595	5607	5626	5654	5671	5692	5714	5748	5790	5803	5828	5833
	B	5867	5879	5902									
w tym z udziałem kapitału zagranicznego													
	A	2091	2089	2098	2111	2116	2129	2134	2151	2162	2176	2190	2200
	B	2224	2233	2246									

^a W przedsiębiorstwach z większą od 9 liczbą pracujących. ^b W kwartale. ^c Ceny bieżące bez VAT. ^d Zestaw pasz obejmuje: 0,58 kg ziemniaków i 0,35 kg zbóż (wg cen targowiskowych) oraz 0,07 kg mieszanki "PT-2" (wg cen detalicznych).

^e Z większą od 49 liczbą pracujących; dane są prezentowane narastająco. ^f Relacja wyniku finansowego brutto do przychodów z całokształtu działalności. ^g Relacja wyniku finansowego netto do przychodów z całokształtu działalności. ^h W rejestrze REGON, bez rolników indywidualnych; stan w końcu okresu.

UWAGA:

Znak „*” oznacza, że dane zostały zmienione w stosunku do już opublikowanych.

Do 2004 r. dane o skupie produktów rolnych prezentowane były według siedziby jednostki skupującej, a od 2005 r. – według siedziby gospodarstwa (producenta). Dane za 2004 r. zostały przeliczone w warunkach porównywalnych.