



URZĄD STATYSTYCZNY W ZIELONEJ GÓRZE

Wyniki wstępne

Data opracowania: 21.III.2005

Internet: <http://www.stat.gov.pl/urzedu/zg>

e-mail: E.Borzymowska@stat.gov.pl

Kontakt: Wydział Udostępniania Informacji

tel. (068) 3223119, 3223128, 3223147

Luty 2005

Nr 2

KOMUNIKAT O SYTUACJI SPOŁECZNO-GOSPODARCZEJ WOJEWÓDZTWA LUBUSKIEGO

- ✓ W lutym br. zatrudnienie w sektorze przedsiębiorstw wzrosło w porównaniu z poprzednim miesiącem i analogicznym okresem ub. roku, przy czym szybciej rośnie w sektorze prywatnym niż publicznym. Więcej zatrudnionych odnotowano w przemyśle, w tym w przetwórstwie przemysłowym.
- ✓ W końcu lutego br. bezrobocie rejestrowane było niższe niż w poprzednim miesiącu i przed rokiem, jednocześnie spadła liczba ofert zatrudnienia.
- ✓ Przeciętne wynagrodzenia miesięczne w sektorze przedsiębiorstw były nieznacznie niższe niż w styczniu br., natomiast wyższe niż w analogicznym miesiącu ub. roku.
- ✓ W 2004 r., wobec szybszego wzrostu ogólnej wartości przychodów niż kosztów, przedsiębiorstwa uzyskały lepsze niż przed rokiem wyniki finansowe brutto i netto. W związku z tym poprawie uległy podstawowe relacje ekonomiczno-finansowe, m.in. poziom kosztów i rentowność obrotu brutto i netto. Na wyższym poziomie kształtowały się również wskaźniki płynności finansowej.
- ✓ W lutym br. efekty budownictwa mieszkaniowego były niższe niż w ub. miesiącu i w styczniu ub. roku. Wśród mieszkań oddanych i realizowanych nadal dominuje budownictwo indywidualne.
- ✓ Na rynku rolnym w lutym br., w porównaniu do poprzedniego miesiąca, zanotowano spadek cen skupu pszenicy i żyta oraz żywca wieprzowego i drobiowego. Więcej płacono za żywiec wołowy i mleko.
- ✓ Przychody ze sprzedaży wyrobów i usług w przedsiębiorstwach przemysłowych, w tym w przetwórstwie przemysłowym, były wyższe niż w styczniu i w analogicznym okresie ub. roku.
- ✓ W lutym br. sprzedaż produkcji i usług w przedsiębiorstwach budowlanych, w tym produkcji budowlano-montażowej zwiększyła się w porównaniu do ub. miesiąca, natomiast była niższa niż w analogicznym okresie ub. roku.
- ✓ W lutym br. sprzedaż detaliczna towarów w jednostkach handlowych i niehandlowych była wyższa niż w ub. miesiącu i analogicznym okresie ub. roku. Wartość sprzedaży hurtowej obniżyła się w stosunku do stycznia br. i lutego ub. roku.

UWAGI

Prezentowane w Komunikacie:

- dane o pracujących, zatrudnieniu, wynagrodzeniach - w ujęciu miesięcznym - dotyczą podmiotów gospodarczych, w których liczba pracujących przekracza 9 osób,
- dane o przychodach ze sprzedaży produkcji przemysłu i budownictwa, sprzedaży usług transportu, gospodarki magazynowej i łączności, sprzedaży detalicznej i hurtowej towarów - w ujęciu miesięcznym - dotyczą podmiotów gospodarczych, w których liczba pracujących przekracza 9 osób,
- dane o wynikach finansowych przedsiębiorstw - w ujęciu kwartalnym - dotyczą podmiotów gospodarczych prowadzących księgi rachunkowe (z wyjątkiem łowiectwa, leśnictwa, rybołówstwa i rybactwa, pośrednictwa finansowego oraz szkół wyższych), w których liczba pracujących przekracza 49 osób,
- dane o nakładach inwestycyjnych - w ujęciu kwartalnym - dotyczą podmiotów gospodarczych (bez względu na rodzaj działalności) prowadzących księgi rachunkowe, w których liczba pracujących przekracza 49 osób.

Dane w ujęciu wartościowym oraz wskaźniki struktury podano w cenach bieżących. Wskaźniki dynamiki zaprezentowano na podstawie wartości w cenach bieżących, z wyjątkiem przemysłu, dla którego wskaźniki dynamiki podano na podstawie wartości w cenach stałych (średnie ceny bieżące 2000 r.).

Pod pojęciem „Przemysł” ujęto sekcje: „Górnictwo i kopalnictwo”, „Przetwórstwo przemysłowe” oraz „Wytwarzanie i zaopatrywanie w energię elektryczną, gaz, wodę”.

ZATRUDNIENIE

W lutym br. przeciętne zatrudnienie w sektorze przedsiębiorstw wyniosło 98,4 tys. osób, tj. o 1,4% więcej niż w poprzednim miesiącu (*w kraju notowano wzrost o 0,2%*). W sektorze prywatnym wzrost zatrudnienia wyniósł 1,6%, a w sektorze publicznym 0,1%. Sektor prywatny koncentrował 88,1% ogółu zatrudnionych w przedsiębiorstwach.

W przemyśle zatrudnienie w omawianym miesiącu wyniosło 58,1 tys. osób, kształtując się na poziomie o 2,0% wyższym aniżeli w styczniu br., przy czym w przetwórstwie przemysłowym wzrost wyniósł 1,9%, a w wytwarzaniu i zaopatrywaniu w energię elektryczną, gaz, wodę 4,4%. Liczba zatrudnionych w ciągu omawianego miesiąca wzrosła ponadto w transporcie, gospodarce magazynowej i łączności o 1,8%, handlu i naprawach o 1,2%, budownictwie o 0,3%, zmniejszyła się natomiast w sekcjach: hotele i restauracje o 0,4%, obsługa nieruchomości i firm o 2,2%.

W porównaniu do wielkości notowanej w lutym ub. roku przeciętne zatrudnienie w sektorze przedsiębiorstw zwiększyło się o 3,9% (*w kraju wzrosło o 1,6%*), przy czym w sektorze prywatnym notowano wzrost zatrudnienia o 4,7%, natomiast w sektorze publicznym zanotowano spadek 1,9%.

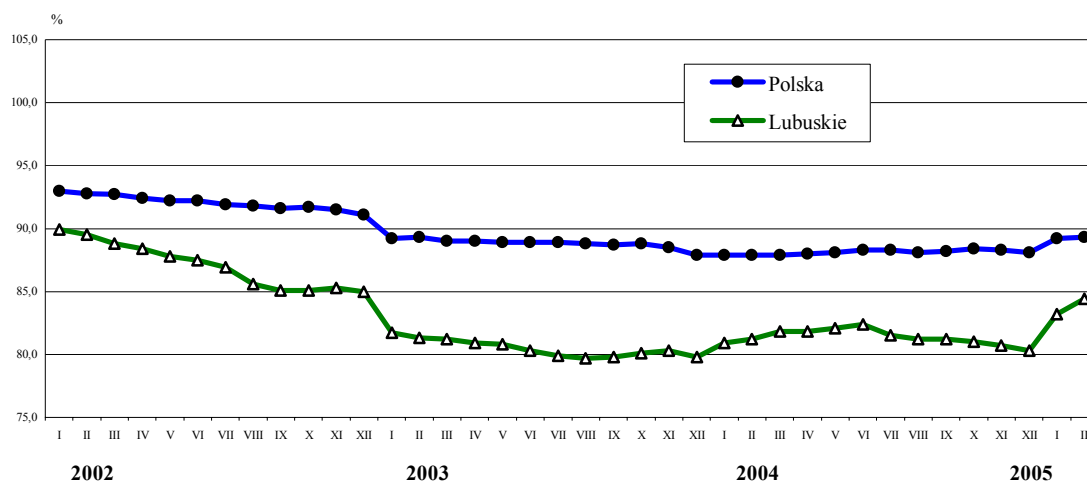
W przemyśle zatrudnienie w skali roku zwiększyło się o 1,2%, w tym w przetwórstwie przemysłowym o 0,6%. W przetwórstwie przemysłowym wzrost zatrudnienia w ciągu roku zanotowano w 11 działach (spośród 20), m.in. w produkcji: wyrobów gumowych i z tworzyw sztucznych o 18,9%, wyrobów z metali o 15,6%, wyrobów z pozostałych surowców niemetalicznych o 3,0%, drewna i wyrobów z drewna oraz ze słomy i wikliny o 1,7%. Spadek zatrudnienia zanotowały m.in. działy: produkcja artykułów spożywczych i napojów o 13,0%, produkcja wyrobów chemicznych o 8,2%, produkcja odzieży i wyrobów futrzarskich o 3,1%, produkcja mebli; pozostała działalność produkcyjna o 2,2%.

Poziom zatrudnienia w porównaniu do lutego ub. roku zwiększył się również w handlu i naprawach o 14,6%, hotelach i restauracjach o 22,2%, transporcie, gospodarce magazynowej i łączności o 6,5%, w obsłudze nieruchomości i firm o 4,7%, obniżył się natomiast w budownictwie o 3,2%.

W okresie styczeń-luty br. przeciętne zatrudnienie w sektorze przedsiębiorstw wyniosło 98,3 tys. osób i było o 3,6% wyższe niż w tym samym okresie ub. roku. *W kraju w ciągu roku zatrudnienie wzrosło o 1,6%*.

W stosunku do ub. roku wzrost zatrudnienia nastąpił m.in. w przemyśle o 1,0%, w obsłudze nieruchomości i firm o 5,2%, w transporcie, gospodarce magazynowej i łączności o 6,0%, w handlu i naprawach o 14,0%, w hotelach i restauracjach o 23,3%. Spadek poziomu zatrudnienia o 3,8% zanotowano w budownictwie.

DYNAMIKA PRZECIĘTNEGO ZATRUDNIENIA W SEKTORZE PRZEDSIĘBIORSTW
(przeciętne miesięczne 2000 = 100)



BEZROBOCIE

W końcu lutego br. w urzędach pracy województwa zarejestrowanych było 103,0 tys. bezrobotnych, tj. o 0,2 tys. (o 0,2%) mniej aniżeli w styczniu br. oraz o 8,1 tys. (o 7,3%) mniej niż przed rokiem. W stosunku do stanu w końcu grudnia ub. roku rejestrowane bezrobocie wzrosło o 3,6%.

Stopa bezrobocia wyniosła 26,4% i nie zmieniła się w stosunku do ub. miesiąca, w końcu lutego ub. roku zanotowano 28,1%. *Analogiczny wskaźnik w kraju ukształtował się na poziomie 19,4%, a przed rokiem 20,6%*.

W omawianym miesiącu bez pracy pozostawało 52,1 tys. kobiet (50,6% populacji), ich liczba w porównaniu do stycznia br. zmniejszyła się o 0,8%, a w skali roku zanotowano spadek o 4,9%. Bezrobocie wśród mężczyzn w porównaniu do stycznia zwiększyło się o 0,3%, a w stosunku do lutego ub. roku zmniejszyło się o 9,7%.

Bezrobotni mieszkańcy miast stanowili 58,8% ogółu populacji. Na terenach wiejskich ewidencją objęto 42,4 tys. osób, tj. o 0,2% więcej niż w styczniu br. oraz o 5,6% mniej niż rok temu.

Liczba bezrobotnych bez prawa do zasiłku wyniosła 85,1 tys. osób, tj. 82,6% populacji, wobec 80,6% w lutym ub. roku. Na wsi zasiłku prawa do zasiłku nie posiadało 82,6% zarejestrowanych bezrobotnych (przed rokiem 81,5%).

Spśród bezrobotnych osoby pracujące wcześniej zawodowo stanowiły 81,2%, przy czym 3,8% populacji utraciło zatrudnienie z przyczyn dotyczących zakładu pracy (przed rokiem 4,4%).

Wśród grup będących w szczególnej sytuacji na rynku pracy, osoby do 25 roku życia stanowiły 18,5% ogółu bezrobotnych, długotrwale bezrobotni (powyżej 12 miesięcy) - 65,1%, bez kwalifikacji zawodowych - 18,0%, osoby powyżej 50 roku życia - 16,7%.

W lutym br. do ewidencji urzędów pracy włączono 7,6 tys. nowych bezrobotnych, tj. o 33,3% mniej aniżeli w poprzednim miesiącu. Osoby pracujące wcześniej zawodowo stanowiły 75,0%, mieszkańcy miast 61,3%, mężczyźni 57,5%, osoby rejestrujące się po raz pierwszy 17,6%, uprawnieni do otrzymywania zasiłku 75,3%.

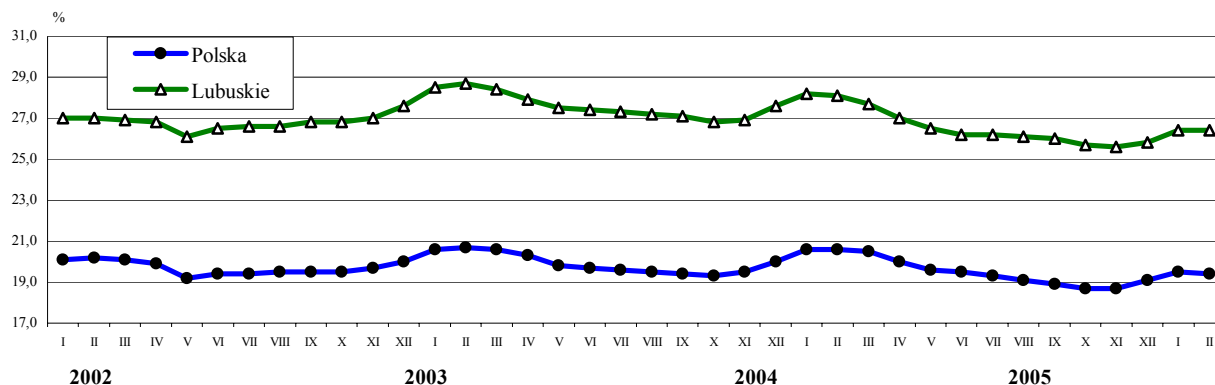
W omawianym miesiącu wyrejestrowano 7,8 tys. osób, tj. o 4,6% więcej aniżeli w styczniu br. Pracę w różnych formach podjęło w tym czasie 3,7 tys. osób, natomiast 2,4 tys. osób, wskutek nie potwierdzenia gotowości do pracy, utraciło status bezrobotnego.

W lutym br. pracodawcy zgłosili do urzędów pracy 2487 ofert zatrudnienia, wobec 2564 w poprzednim miesiącu oraz 3000 przed rokiem. Osobom niepełnosprawnym zaproponowano 55 ofert pracy, 481 ofert było dla osób odbywających staże, 242 oferty dotyczyły przygotowania zawodowego. W końcu lutego br. na 1 ofertę przypadało 452 bezrobotnych. W lutym br. na szkolenia skierowano 0,3 tys. na staż 0,4 tys. osób, 0,3 tys. do prac interwencyjnych i 0,2 tys. do robót publicznych.

Wydatki z Funduszu Pracy w okresie styczeń-luty br. wyniosły 28,6 mln zł, w tym na zasiłki dla bezrobotnych przeznaczono 82,8%.

STOPA BEZROBOCIA REJESTROWANEGO^a

Stan w końcu miesiąca



^a Dla lat 2001-2003 dane zostały zweryfikowane w stosunku do wcześniej publikowanych po uwzględnieniu zmiany w liczbie pracujących w rolnictwie indywidualnym, dokonanej na podstawie wyników Narodowego Spisu Powszechnego Ludności i Mieszkań 2002 oraz Powszechnego Spisu Rolnego 2002

WYNAGRODZENIA

W lutym br. przeciętne miesięczne wynagrodzenie brutto w sektorze przedsiębiorstw wyniosło 1922 zł (79,7% średniej krajowej) i było o 0,8% niższe niż przed miesiącem. Przeciętne miesięczne wynagrodzenie w kraju wyniosło 2441 zł, tj. o 1,1% więcej niż w styczniu br.

W większości sekcji przeciętne miesięczne wynagrodzenie brutto było niższe w porównaniu do stycznia br. Podobnie jak przed miesiącem, najbardziej obniżyły się płace w rolnictwie, łowiectwie i leśnictwie o 16,1%, w transporcie, gospodarce magazynowej i łączności o 3,6% oraz w przemyśle o 1,2%. Wzrost wynagrodzeń odnotowano w obsłudze nieruchomości i firm o 7,6%, w hotelach i restauracjach o 1,8% oraz w handlu i naprawach o 0,8%.

W przetwórstwie przemysłowym, skupiającym 95,2% zatrudnionych w przemyśle, spadek płac wykazano m.in. w produkcji: wyrobów pozostałych z surowców niemetalicznych o 16,2%, drewna i wyrobów z drewna oraz ze słomy i wikliny o 4,5%, maszyn i urządzeń o 3,3%, we włókiennictwie o 3,0% oraz w produkcji artykułów spożywczych i napojów o 2,5%. Wynagrodzenia wyższe niż w ub. miesiącu notowano m.in. w produkcji wyrobów z metali o 6,3%, instrumentów medycznych, precyzyjnych i optycznych, zegarów i zegarków o 3,0%, w produkcji wyrobów gumowych i z tworzyw sztucznych o 2,6% oraz w produkcji mebli; pozostałej działalności produkcyjnej o 0,9%.

W porównaniu do lutego ub. roku przeciętne miesięczne wynagrodzenie w sektorze przedsiębiorstw ukształtowało się na poziomie wyższym o 3,3% (w kraju wzrosło o 1,4%). Wzrost płac zanotowano w sekcjach: obsługa nieruchomości i firm o 13,8%, handel i naprawy o 5,5%, przemysł o 3,7% oraz rolnictwo, łowiectwie i leśnictwie o 2,8%. Wynagrodzenia niższe niż przed rokiem notowano w budownictwie o 8,3%, w transporcie, gospodarce magazynowej i łączności o 3,2% oraz w hotelach i restauracjach o 0,3%.

Spśród działów przetwórstwa przemysłowego, dynamiczny przyrost wynagrodzenia wystąpił w jednostkach prowadzących działalność wydawniczą; poligrafię i reprodukcję zapisanych nośników informacji o 35,6%, ponadto wzrost zanotowano w jednostkach zajmujących się produkcją: maszyn i urządzeń o 13,9%, drewna i wyrobów z drewna oraz ze słomy i wikliny o 7,0%, wyrobów z pozostałych surowców niemetalicznych o 5,0%, skór wyprawionych i wyrobów z nich o 4,9%, wyrobów z metali o 3,1%. Wynagrodzenia poniżej poziomu sprzed roku wykazano m.in. we włókiennictwie o 3,0%, w produkcji odzieży i wyrobów futrzarskich o 1,4% oraz w produkcji artykułów spożywczych i napojów o 0,8%.

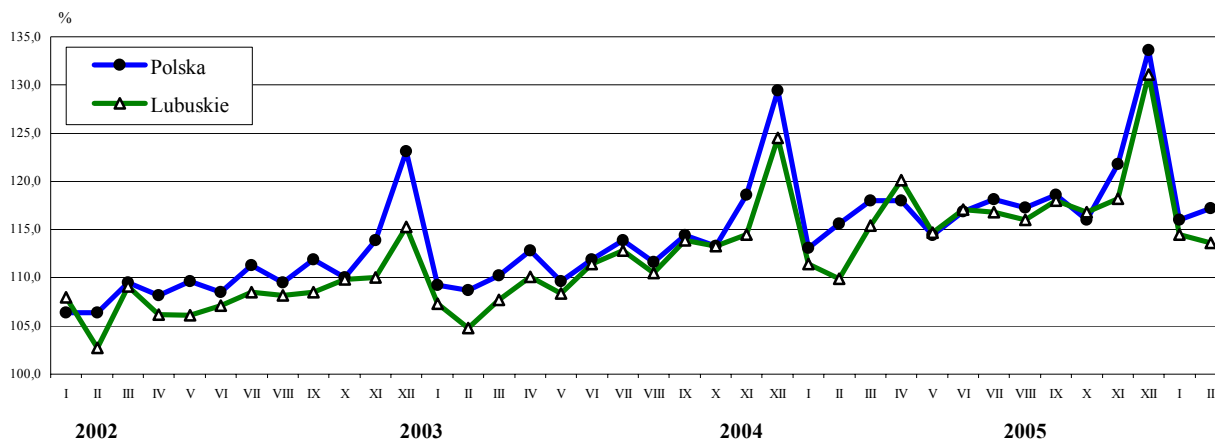
W okresie styczeń-luty br. przeciętne miesięczne wynagrodzenia w sektorze przedsiębiorstw ukształtowało się na poziomie 1930 zł, tj. o 2,9% wyższym niż przed rokiem (*w kraju wzrosło o 2,0%*). Średnie płace w sektorze publicznym wyniosły 2309 zł, w prywatnym 1878 zł i wzrosły w skali roku odpowiednio o 4,2% i 2,9%.

Płace niższe w stosunku do przeciętnego wynagrodzenia w województwie odnotowano w sekcjach: hotele i restauracje o 33,5%, budownictwo o 13,6% oraz handel i naprawy o 10,2%, a wyższe w rolnictwie, łowiectwie i leśnictwie o 59,1%, w obsłudze nieruchomości i firm o 10,9% oraz w przemyśle o 1,3%.

W porównaniu do analogicznego okresu ub. roku wynagrodzenia wzrosły w większości sekcji, przy czym największy wzrost, zanotowano w obsłudze nieruchomości i firm o 9,5%, w rolnictwie, łowiectwie i leśnictwie 7,0% oraz w handlu i naprawach o 5,9%. W przemyśle przyrost wyniósł o 3,0%, a w transporcie, gospodarce magazynowej i łączności o 0,2%. Poniżej poziomu sprzed roku ukształtowały się płace w budownictwie o 8,1% oraz w hotelach i restauracjach o 4,4%.

W przetwórstwie przemysłowym przyrost wynagrodzeń w skali roku odnotowano w 11 działach (spośród 20), m.in. w działalności wydawniczej; poligrafii i reprodukcji zapisanych nośników informacji o 32,1%, w produkcji: maszyn i urządzeń o 12,0%, drewna i wyrobów drewna oraz ze słomy i wikliny o 8,8%, wyrobów z surowców niemetalicznych pozostałych o 6,1%, skór wyprawionych i wyrobów z nich o 5,2%. Spadek płac w stosunku do analogicznego okresu ub. roku obserwowano m.in. w produkcji pojazdów samochodowych, przyczep i naczep o 5,0%, we włókiennictwie o 3,0%, a także w produkcji masy włóknistej oraz papieru o 2,6%,

DYNAMIKA PRZECIĘTNEGO MIESIĘCZNEGO WYNAGRODZENIA BRUTTO W SEKTORZE PRZEDSIĘBIORSTW (przeciętne miesięczne 2000 = 100)



FINANASE PRZEDSIĘBIORSTW

W 2004 r. przychody z całokształtu działalności przedsiębiorstw wyniosły 17338,8 mln zł, tj. o 19,5% więcej aniżeli przed rokiem, a koszty ich uzyskania ukształtowały się na poziomie 16185,5 mln zł i były wyższe o 13,8%. Udział przychodów netto ze sprzedaży produktów, towarów i materiałów stanowił 96,9% ogólnej wartości przychodów, wobec 96,6% w 2003 r.

W omawianym roku wynik finansowy na działalności gospodarczej wyniósł 1153,4 mln zł, tj. 4-krotnie więcej niż w 2003 r., przy czym na wynik ten złożyły się: zysk na sprzedaży produktów, towarów i materiałów wynoszący 1147,2 mln zł, zysk na pozostałej działalności operacyjnej 30,8 mln zł oraz strata na operacjach finansowych 24,7 mln zł.

Wynik finansowy brutto (zysk) w 2004 r. ukształtował się na poziomie 1159,9 mln zł i był 4-krotnie wyższy od osiągniętego przed rokiem. Zyskiem brutto zamknęło działalność 81,2% przedsiębiorstw, wynikiem zerowym 1,0%, a stratą brutto 17,8%. Dodatni wynik finansowy brutto w omawianym roku notowały przedsiębiorstwa w przemyśle (1061,8 mln zł), w handlu i naprawach (59,5 mln zł), w transporcie, gospodarce magazynowej i łączności (24,5 mln zł), w obsłudze nieruchomości i firm (16,9 mln zł) oraz w hotelach i restauracjach (1,7 mln zł). Straty brutto generowały przedsiębiorstwa w budownictwie (6,8 mln zł).

Obowiązkowe obciążenia wyniku finansowego brutto, m.in. z tytułu podatku dochodowego od osób prawnych i fizycznych, wyniosły 222,5 mln zł, tj. o 45,0% więcej niż w 2003 r., a ich udział w wyniku finansowym brutto stanowił 19,2%, wobec 53,7% przed rokiem.

Wynik finansowy netto (zysk) wyniósł 937,4 mln zł, co oznacza 7-krotny wzrost w porównaniu do wielkości osiągniętej w 2003 r., przy czym zysk netto w przedsiębiorstwach rentownych zamknął się kwotą 1048,9 mln zł, a straty jednostek deficytowych sięgały 111,5 mln zł. Zarówno w sektorze prywatnym jak i publicznym wynik finansowy netto był dodatni i wyniósł odpowiednio 912,0 mln zł i 25,4 mln zł. Zysk netto w minionym roku osiągnęło 81,7% przedsiębiorstw, a ich udział w ogólnej wartości przychodów z całokształtu działalności stanowił 93,8%.

Podstawowe relacje ekonomiczno-finansowe w 2004 r. kształtowały się korzystniej niż w 2003 r. Wskaźnik poziomu kosztów wyniósł 93,3% (przed rokiem 98,0%), rentowność sprzedaży 6,8% (4,8%), wskaźnik rentowności obrotu brutto 6,7% (2,0%), a wskaźnik rentowności obrotu netto 5,4% (0,9%).

Rentowność obrotu netto w sektorze prywatnym i publicznym osiągnęła odpowiednio 5,7% i 2,0%. Wyższy poziom rentowności obrotu netto na tle poprzedniego roku wykazywały przedsiębiorstwa w sekcjach: przemysł (6,9%, wobec 1,1%), hotele i restauracje (7,4%, wobec minus 19,2%), transport, gospodarka magazynowa i łączność (3,1%, wobec 1,8%) oraz handel i naprawy (1,6%, wobec 0,5%). Mniej korzystnie niż w 2003 r. kształtowała się rentowność obrotu netto w obsłudze nieruchomości i firm i wyniosła 3,1%, wobec 3,4%. Ujemne wartości wskaźnika rentowności obrotu netto w dalszym ciągu notowano w budownictwie - minus 1,6%, wobec minus 0,8% w ub. roku.

Struktura rodzajowa kosztów w 2004 r. nie zmieniła się znacząco stosunku do poprzedniego roku. W dalszym ciągu dominowały koszty zużycia materiałów i energii - 55,6%, wobec 51,6% w 2003 r. Znaczący pozostał udział usług obcych - 16,6% (17,9% przed rokiem) i wynagrodzeń - 12,8 (14,1%). Nieznacznie zmniejszył się udział amortyzacji i wyniósł 4,8%, wobec 5,2% w 2003 r., ubezpieczeń społecznych i innych świadczeń - 3,0%, wobec 3,4% oraz podatków i opłat - 4,6%, wobec 4,8%. Na pozostałe koszty przypadło 2,6% ogółu kosztów, wobec 3,0% przed rokiem.

Aktywa obrotowe omawianych przedsiębiorstw w końcu grudnia 2004 r. wyniosły 5259,8 mln zł i były o 9,3% wyższe niż przed rokiem, przy czym zapasy stanowiły 30,6% ich ogólnej wartości, należności krótkoterminowe 49,4%, inwestycje krótkoterminowe 19,0%, a krótkoterminowe rozliczenia międzyokresowe 1,0%.

Zobowiązania krótkoterminowe przedsiębiorstw na koniec 2004 r. ukształtowały się na poziomie 3691,6 mln zł, tj. niższym o 8,6% w porównaniu do 2003 r., w tym na kredyty bankowe i pożyczki przypadało 18,7%, na zobowiązania z tytułu dostaw i usług 58,6%, a na zobowiązania z tytułu podatków, ceł, ubezpieczeń i innych świadczeń 8,4%.

Podobnie jak w 2003 r. zasadniczym źródłem finansowania aktywów obrotowych były zobowiązania krótkoterminowe (70,2%, wobec 83,9% w 2003 r.), przy czym udział krótkoterminowych kredytów bankowych i pożyczek w finansowym pokryciu aktywów stanowił 13,1%, tj. zmniejszył się o 7,2 pkt.

Wskaźniki płynności finansowej, charakteryzujące zdolność przedsiębiorstw do regulowania bieżących zobowiązań, w 2004 r. wyniosły: wskaźnik płynności finansowej I stopnia 27,1%, a wskaźnik II stopnia 97,4%, wobec odpowiednio 18,2% i 81,8% przed rokiem.

Zadłużenie długoterminowe przedsiębiorstw w końcu 2004 r. sięgało 2122,6 mln zł, wykazując spadek w skali roku o 4,9%, przy czym na długoterminowe kredyty bankowe przypadało 62,8%.

INWESTYCJE

W okresie styczeń-grudzień 2004 r. nakłady przedsiębiorstw na nowe obiekty majątkowe oraz ulepszenie istniejących wyniosły 857,7 mln zł i były o 9,9% niższe w stosunku do analogicznego okresu poprzedniego roku (w cenach bieżących).

Zakupy maszyn, urządzeń technicznych i narzędzi o wartości 466,7 mln zł spadły w tym czasie o 22,4%, a ich udział w ogólnej sumie nakładów zmniejszył się do 54,4%, wobec 63,2% w 2003 r. Na budynki i budowle przeznaczono 308,8 mln zł, tj. o 3,2% więcej w stosunku do 2003 r., co stanowiło 36,0% ogółu nakładów (wobec 31,5% w 2003 r.). Znacząco wzrosły nakłady na środki transportu i wyniosły 79,3 mln zł (wzrost o 72,9%) stanowiąc 9,2% ogółu nakładów (wobec 4,8% w 2003 r.).

Import w 2004 r. wyniósł 186,6 mln zł, wykazując w ciągu roku spadek o 19,3%, przy czym 87,1% jego wartości stanowiły zakupy maszyn, urządzeń technicznych i narzędzi.

Wyższe niż przed rokiem nakłady poniesiono: w transporcie, gospodarce magazynowej i łączności o 173,5%, w rolnictwie, łowiectwie i leśnictwie o 96,8%, w obsłudze nieruchomości i firm o 75,2%, w budownictwie o 46,7% oraz w handlu i naprawach o 14,5%. Niższe niż przed rokiem nakłady zanotowano w przemyśle o 15,1% oraz w hotelach i restauracjach o 93,9%.

W ogólnej sumie nakładów dominował przemysł, w którym zrealizowano 85,1% nakładów, z tego w przetwórstwie przemysłowym 63,8%, a w wytwarzaniu i zaopatrywaniu w energię elektryczną, gaz, wodę 21,2%.

W przetwórstwie przemysłowym, podobnie jak w 2003 r., najwięcej nakładów koncentrowało się w produkcji: drewna i wyrobów z drewna oraz ze słomy i wikliny - 13,9% (10,6% w 2003 r.), wyrobów z pozostałych surowców niemetalicznych - 12,6% (7,6%), wyrobów z metali - 8,9% (3,4%), masy włóknistej oraz papieru - 6,6% (11,9%), artykułów spożywczych i napojów - 6,0% (5,7%) oraz pojazdów samochodowych, przyczep, naczep - 2,0% (10,4%).

Udział pozostałych sekcji w nakładach ogółem kształtował się następująco: transport, gospodarka magazynowa i łączność 4,9%, obsługa nieruchomości i firm 3,7%, handel i naprawy 2,8%, rolnictwo, łowiectwo i leśnictwo 2,0%, budownictwo 0,8% oraz hotele i restauracje 0,1%.

Na wytypowanych do badania targowiskach¹ płacono średnio 61,60 zł za dt pszenicy i 51,67 zł za dt żyta. W porównaniu do poprzedniego miesiąca cena pszenicy wzrosła o 3,9%, a żyta o 3,3%.

W obrocie giełdowym oferowano zboża konsumpcyjne w cenie niższej niż przed miesiącem o 4,6% za pszenicę i o 3,9% za żyto. Ceny większości zbóż paszowych również obniżyły się w ciągu miesiąca, w tym pszenicy o 0,8%, żyta o 1,0% i owsa o 1,3%. Szczegółowe informacje na temat wysokości cen zbóż w poszczególnych dekadach lutego br. przedstawiono w tabeli:

Rodzaje zbóż	I	II	III
	w złotych za tonę		
Pszenica konsumpcyjna	420	420	410
Pszenica paszowa	390	390	390
Żyto konsumpcyjne	310	320	320
Żyto paszowe	300	290	300
Jęczmień paszowy	390	390	400
Owies	300	290	290
Pszenżyto paszowe	390	390	410

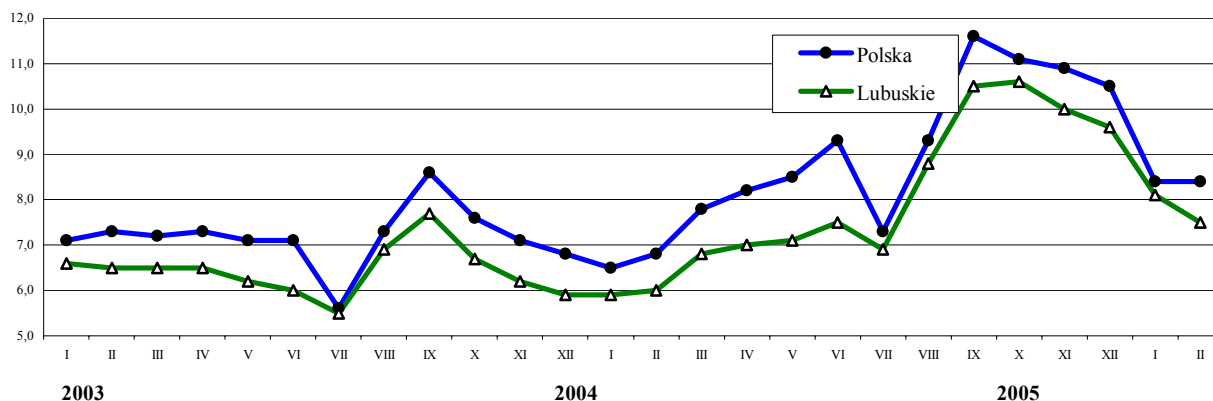
Źródło: Zielonogórska Giełda Rolno – Towarowa S.A.

Cena skupu żywca wołowego, wynosząca 3,55 zł za kg, wzrosła w ciągu miesiąca i roku odpowiednio o 1,1% i 50,4%. Żywiec wieprzowy skupowano w cenie 3,78 zł za kg, tj. niższej niż przed miesiącem o 2,8%, natomiast wyższej niż przed rokiem o 17,0%. Cena skupu żywca drobiowego zmniejszyła się w ciągu miesiąca o 3,6% do poziomu 3,49 zł za kg, a w porównaniu do poprzedniego roku obniżyła się o 6,9%. Na targowiskach żywiec wieprzowy oferowano w cenie 3,87 zł za kg.

Cena skupu mleka krowiego wynosiła 97,85 zł za 1 hl i była wyższa niż przed miesiącem i rokiem odpowiednio o 1,1% i 19,8%.

Opłacalność tuczu trzody chlewnej wyrażona relacją ceny skupu żywca wieprzowego do zestawu pasz w lutym br. wynosiła 7,5 i była niższa niż przed miesiącem o 7,4%, natomiast w porównaniu do poprzedniego roku wzrosła o 25,0%.

RELACJA CEN SKUPU^a ŻYWCA WIEPRZOWEGO DO CEN ZESTAWU PASZ^b



^a Ceny bieżące bez VAT. ^b Zestaw pasz obejmuje: 0,58 kg ziemniaków i 0,35 kg zbóż (wg cen targowiskowych) oraz 0,07 kg mieszanki "PT-2" (wg cen detalicznych).

¹ Do 2004 r. informacje o cenach targowiskowych produktów rolnych uzyskiwano od korespondentów rolnych. Od stycznia 2005 r. notowania tych cen prowadzone są na wytypowanych targowiskach rolnych przez ankietatorów statystyki publicznej. W związku ze zmianą metody zbierania informacji, wskaźniki dynamiki cen targowiskowych o podstawie poprzedni miesiąc=100 będą prezentowane od lutego br., a wskaźniki o podstawie analogiczny okres poprzedniego roku =100 od stycznia 2006 r. W związku z tym, że obrót niektórymi produktami rolnymi odbywa się w znacznej mierze poza targowiskami, możliwa jest sytuacja, że w przypadku pewnych produktów rolnych nie uzyskano notowań cen.

PRZEMYSŁ

W lutym br. wartość przychodów ze sprzedaży wyrobów i usług uzyskanych przez podmioty gospodarcze sektora przedsiębiorstw wyniosła 1069,8 mln zł (w cenach bieżących), tj. więcej niż w poprzednim miesiącu i w lutym ub. roku odpowiednio o 0,9% i 5,3% (w cenach stałych). *W kraju zanotowano odpowiednio spadek o 0,5% i wzrost o 2,1%.*

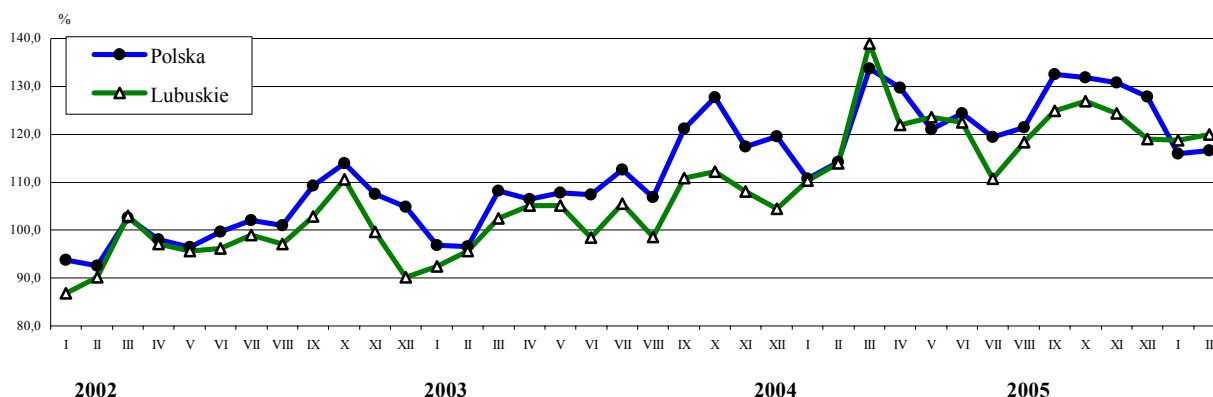
W przetwórstwie przemysłowym, stanowiącym 92,4% ogółu przychodów w przemyśle, wartość produkcji sprzedanej w lutym br. ukształtowała się na poziomie wyższym w stosunku do poprzedniego miesiąca o 1,0% (*w kraju spadła o 0,6%*). Wzrost przychodów odnotowano m.in. w produkcji skór wyprawionych i wyrobów z nich o 29,9% oraz w produkcji pojazdów samochodowych przyczep i naczep o 14,4%. Spośród działów dominujących w strukturze sprzedaży, wyższe niż przed miesiącem przychody odnotowano m.in. w produkcji wyrobów z metali o 11,9% oraz w produkcji drewna i wyrobów z drewna oraz ze słomy i wikliny o 3,2%.

W porównaniu do lutego ub. roku łączna sprzedaż przetwórstwa przemysłowego wzrosła o 3,0% (*w kraju zanotowano wzrost o 1,9%*). Przychody przekraczające poziom ubiegłoroczny odnotowano w 12 działach (spośród 20), w tym m.in. w produkcji: wyrobów z metali o 11,0%, drewna i wyrobów z drewna oraz ze słomy i wikliny o 9,8%, masy włóknistej oraz papieru o 3,0%. Niższe niż przed rokiem przychody odnotowano w produkcji: artykułów spożywczych i napojów o 24,7%, mebli; pozostałej działalności produkcyjnej o 12,5%, wyrobów z pozostałych surowców niemetalicznych o 9,4%, skór wyprawionych i wyrobów z nich o 2,5%.

W okresie styczeń-luty br. produkcja sprzedana przemysłu o wartości 2134,3 mln zł była o 5,8% wyższa niż w analogicznym okresie ub. roku (*w kraju zanotowano wzrost sprzedaży o 3,1%*).

W przetwórstwie przemysłowym wzrost wartości przychodów ze sprzedaży wyniósł 3,6% (*w kraju wzrost o 3,9%*), najbardziej był widoczny m.in. w produkcji wyrobów gumowych i z tworzyw sztucznych (36,2%), we włókiennictwie (26,0%), w produkcji drewna i wyrobów z drewna oraz ze słomy i wikliny (16,3%), w produkcji wyrobów z metali (6,6%). Niższe o 26,2% niż przed rokiem przychody uzyskały podmioty gospodarcze zajmujące się produkcją artykułów spożywczych i napojów.

DYNAMIKA PRODUKCJI SPRZEDANEJ PRZEMYSŁU
(przeciętna miesięczna 2000 = 100; ceny stałe)



Wydajność pracy mierzona wartością produkcji sprzedanej na 1 zatrudnionego, w okresie styczeń-luty br., wyniosła w przemyśle 36,8 tys. zł, w tym w przetwórstwie przemysłowym 35,7 tys. zł i wzrosła w skali roku odpowiednio o 4,8% i 3,2% (w cenach stałych).

W lutym br., w porównaniu do analogicznego miesiąca ub. roku, zwiększyła się produkcja m.in.: energii elektrycznej o 146,3%, mięsa z indyków świeżego lub chłodzonego o 24,1%, ciepła w parze lub gorącej wodzie o 21,3%, wyrobów z tworzyw sztucznych o 14,4%, papieru i tektury o 10,5%, obuwia z wierzchami wykonanymi ze skóry o 8,3%, płyt pilśniowych o 5,9%.

Poniżej poziomu kształtowała się produkcja m.in.: tarcicy iglastej o 44,6%, tarcicy liściastej o 38,7%, mięsa wieprzowego świeżego lub chłodzonego o 24,6%, mebli o 11,4%, płyt wiórowych o 9,0%, włókien syntetycznych o 7,5%.

BUDOWNICTWO

W lutym br. przychody ze sprzedaży produkcji i usług w przedsiębiorstwach budowlanych wyniosły 46,6mln zł i były wyższe niż w poprzednim miesiącu o 29,5% oraz niższe od uzyskanych przed rokiem o 4,4%, (w cenach bieżących). *W kraju odnotowano wzrost produkcji budowlano-montażowej odpowiednio o 8,2% i o 113,3 %.*

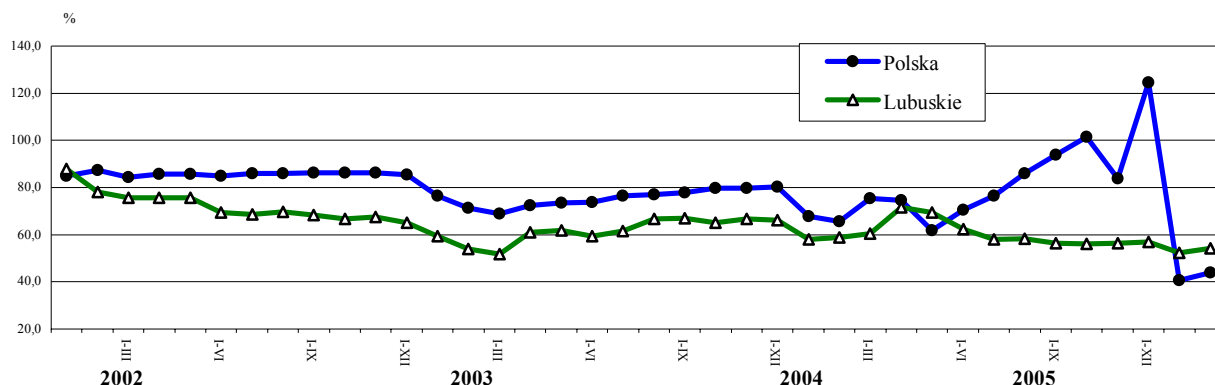
Produkcja budowlano-montażowa o wartości 29,2mln zł, wzrosła w porównaniu do stycznia br. o 34,8%, a w stosunku do lutego ub. roku zmniejszyła się o 2,7%.

Od początku roku przychody ze sprzedaży w budownictwie wyniosły 83,9mln zł, tj. o 7,8% mniej niż w okresie styczeń-luty ub. roku, przy czym 95,1% przypadało na jednostki sektora prywatnego.

Produkcja budowlano-montażowa osiągnęła w tym czasie poziom 51,4 mln zł, tj. o 2,4% wyższy niż przed rokiem (w kraju licząc w cenach stałych wzrosła o 15,7%), przy czym jej udział w ogólnej wartości sprzedaży stanowił 61,2%. W przedsiębiorstwach zajmujących się wznoszeniem budynków i budowli; inżynierią lądową i wodną produkcja budowlano-montażowa wzrosła o 1,9%, natomiast w przedsiębiorstwach wykonujących instalacje budowlane notowano spadek o 4,2%.

Wydajność pracy w budownictwie, mierzona wartością przychodu ze sprzedaży na 1 zatrudnionego, w okresie styczeń-luty br. wyniosła 16,1tys. zł i była o 4,2% niższa niż przed rokiem.

DYNAMIKA PRODUKCJI SPRZEDANEJ BUDOWNICTWA (analogiczny okres 2000 = 100)



HANDEL

W lutym br. wartość sprzedaży detalicznej zrealizowanej przez przedsiębiorstwa handlowe i niehandlowe wyniosła 287,8 mln zł i była wyższa w porównaniu do poprzedniego miesiąca o 2,2%. Po znacznym spadku obrotów w poprzednim miesiącu, zaznaczyła się tendencja zwykła m.in. w jednostkach dystrybuujących meble, RTV, AGD gdzie zanotowano wzrost o 15,9% oraz, w mniejszym stopniu, w jednostkach sprzedających żywność, napoje alkoholowe i bezalkoholowe oraz wyroby tytoniowe, - o 4,8%, a także farmaceutyki, kosmetyki, sprzęt ortopedyczny - o 1,4%. Spadek obrotów w dalszym ciągu wykazywały jednostki zajmujące się: pozostałą sprzedażą detaliczną w niewyspecjalizowanych sklepach o 7,1%, sprzedażą włókna, odzieży, obuwia o 6,0% oraz paliw stałych, ciekłych i gazowych o 0,9%.

W porównaniu do lutego ub. roku sprzedaż wzrosła o 25,4%, najbardziej dynamicznie w przedsiębiorstwach sprzedających: farmaceutyki, kosmetyki, sprzęt ortopedyczny o 130,0%, meble, RTV i AGD o 67,7%, paliwa stałe, ciekłe i gazowe o 53,0% oraz zajmujących się sprzedażą w niewyspecjalizowanych sklepach z przewagą żywności, napojów i wyrobów tytoniowych o 43,7%. Sprzedaż detaliczną poniżej poziomu sprzed roku odnotowano w handlu: żywnością, napojami alkoholowymi i bezalkoholowymi oraz wyrobami tytoniowymi, o 8,7%, pojazdami samochodowymi, motocyklami, częściami o 7,5%, włóknem, odzieżą, obuwiem o 5,8%.

Wartość sprzedaży hurtowej zrealizowanej przez przedsiębiorstwa handlowe i niehandlowe wyniosła w lutym br. 267,9 mln zł i spadła w stosunku do poprzedniego miesiąca i do lutego ub. roku odpowiednio o 4,3% i 6,5%.

Inne dane charakteryzujące województwo można znaleźć w publikacjach naszego Urzędu oraz w publikacjach ogólnopolskich GUS.

Zapraszamy do Internetu na strony www.stat.gov.pl/urzedz/zg.

Zielona Góra, marzec 2005 r.

WYBRANE DANE O WOJEWÓDZTWIE LUBUSKIM

WYSZCZEGÓLNIENIE A – 2004 r. B – 2005 r.		I	II	III	IV	V	VI	VII	VIII	IX	X	XI	XII
Ludność ^a (w tys. osób).....	A	.	.	1009,0	.	.	1009,2	.	.	1009,6	.	.	.
	B	.	.										
Bezrobotni zarejestrowani ^a (w tys. osób)	A	111,8	111,1	108,5	105,5	102,9	102,8	101,6	101,0	100,4	99,3	98,4	99,4
	B	103,3	103,0										
Stopa bezrobocia ^{ab} (w %).....	A	28,2	28,1	27,6	27,0	26,5	26,5	26,2	26,1	26,0	25,7	25,6	25,8
	B	26,4	26,4										
Oferty pracy (w ciągu miesiąca).....	A	2698	3000	3198	3843	3769	2489	3481	2513	2691	2907	3059	2730
	B	2564	2487										
Liczba bezrobotnych na 1 ofertę pracy ^a	A	474	328	387	318	374	485	263	309	372	300	336	629
	B	459	452										
Przeciętne zatrudnienie w sektorze przedsiębiorstw ^c (w tys. osób)	A	94,3	94,7	95,5	95,4	95,8	96,1	95,0	94,7	94,7	94,5	94,1	93,7
	B	97,1	98,4										
poprzedni miesiąc = 100	A	101,4	100,4	100,7	100,0	100,3	100,3	98,9	99,7	99,9	99,8	99,6	99,5
	B	103,7	101,4										
analogiczny miesiąc poprzedniego roku = 100.....	A	99,0	99,9	100,9	101,1	101,6	102,5	102,0	101,9	101,7	101,1	100,6	100,7
	B	102,9	103,9										
Przeciętne wynagrodzenia miesięczne brutto w sektorze przedsiębiorstw ^c (w zł)	A	1885,71	1860,26	1952,87	2033,04	1941,05	1981,99	1977,07	1963,88	1997,47	1977,50	2000,46	2217,95
	B	1937,52	1922,30										
poprzedni miesiąc = 100	A	89,5	98,7	105,0	104,1	95,5	102,1	99,8	99,3	101,7	99,0	101,2	110,9
	B	87,4	99,2										
analogiczny miesiąc poprzedniego roku = 100.....	A	103,9	104,8	107,1	109,1	105,8	105,1	103,6	105,0	103,6	103,1	103,2	105,3
	B	102,7	103,3										
Mieszkania oddane do użytku (od początku roku).....	A	251	469	680	877	1055	1182	1331	1430	1729	1958	2193	2572
	B	375	591										
analogiczny okres poprzedniego roku = 100	A	94,4	94,9	100,1	91,8	89,1	70,1	47,5	48,7	57,1	60,1	65,1	67,0
	B	149,4	126,0										
Nakłady inwestycyjne ^d (w tys. zł; ceny bieżące).....	A	409899	.	.	655037	.	.	857730
	B	.	.										
analogiczny okres poprzedniego roku = 100	A	134,0	.	.	95,9	.	.	90,1
	B	.	.										
Produkcja sprzedana przemysłu ^c (w cenach stałych):													
poprzedni miesiąc = 100	A	105,8	103,9	122,1	87,8	100,8	98,9	90,3	106,6	104,8	100,9	97,7	94,7
	B	99,7	100,9										
analogiczny miesiąc poprzedniego roku = 100.....	A	119,7	119,9	135,7	116,2	116,9	124,2	104,9	119,8	111,9	112,3	114,9	112,8
	B	107,4	105,3										
Produkcja budowlano – montażowa ^c (w cenach bieżących):													
poprzedni miesiąc = 100	A	32,5	120,5	152,6	115,1	76,6	107,6	78,0	148,0	101,5	117,5	76,8	169,0
	B	27,9	134,8										
analogiczny miesiąc poprzedniego roku = 100.....	A	101,5	119,4	175,3	141,5	101,1	87,2	55,4	89,7	74,1	100,0	72,6	101,4
	B	107,6	97,3										

^a Stan w końcu okresu. ^b Udział zarejestrowanych bezrobotnych w cywilnej ludności aktywnej zawodowo. ^c W przedsiębiorstwach z większą od 9 liczbą pracujących. ^d W przedsiębiorstwach z większą od 49 liczbą pracujących.

WYBRANE DANE O WOJEWÓDZTWIE LUBUSKIM (dok.)

WYSZCZEGÓLNIENIE A – 2004 r. B – 2005 r.		I	II	III	IV	V	VI	VII	VIII	IX	X	XI	XII
Sprzedaż detaliczna towarów ^a (w cenach bieżących):													
poprzedni miesiąc = 100	A	65,8	106,5	123,6	119,3	94,5	102,7	105,4	100,0	101,7	102,0	95,1	115,7
	B	79,7	102,2										
analogiczny miesiąc poprzedniego roku = 100.....	A	95,4	110,6	118,3	124,7	107,7	120,6	120,7	123,9	116,0	118,3	120,4	107,9
	B	130,8	125,4										
Wskaźnik cen towarów i usług konsumpcyjnych ^b :													
analogiczny okres poprzedniego roku = 100	A	.	.	100,7	.	.	102,6	.	.	104,7	.	.	.
	B	.	.										
skupu ziarna zbóż:													
poprzedni miesiąc = 100	A	109,0*	99,8*	99,2*	88,6*	115,7*	103,1*	59,0*	99,3*	102,3*	97,7*	95,6*	99,9*
	B	98,1*	103,0										
analogiczny miesiąc poprzedniego roku = 100.....	A	157,2*	158,5*	150,2*	136,5*	124,8*	122,9*	94,1*	96,6*	101,2*	89,1*	63,6*	63,8*
	B	57,4*	59,2										
skupu żywca rzeźnego wołowego:													
poprzedni miesiąc = 100	A	96,8*	96,3*	108,1*	105,9*	106,7*	123,3*	99,4*	96,3*	97,9*	104,5*	97,4*	96,8*
	B	107,0*	101,1										
analogiczny miesiąc poprzedniego roku = 100.....	A	93,9*	94,4*	99,6*	107,6*	120,0*	138,1*	155,5*	140,5*	141,1*	138,6*	132,4*	129,6*
	B	143,3*	150,4										
skupu żywca rzeźnego wieprzowego:													
poprzedni miesiąc = 100	A	101,0*	103,9*	114,9*	105,1*	100,5*	112,5*	100,9*	99,3*	110,9*	97,8*	96,2*	99,1*
	B	85,1*	97,2										
analogiczny miesiąc poprzedniego roku = 100.....	A	101,3*	104,5*	118,5*	121,1*	124,8*	136,1*	125,0*	122,1*	130,3*	145,6*	147,3*	148,4*
	B	125,1*	117,0										
Relacje cen skupu ^c żywca wieprzowego do cen 1 kg zestawu pasz ^d													
	A	5,9*	6,0*	6,8*	7,0*	7,1*	7,5*	6,9*	8,8*	10,5*	10,6*	10,0*	9,6*
	B	8,0*	7,5										
Wskaźnik rentowności obrotu w przedsiębiorstwach ^e													
brutto ^f (w %)	A	.	.	8,2	.	.	7,7	.	.	7,1	.	.	6,7
	B	.	.										
netto ^g (w %)	A	.	.	7,0	.	.	6,4	.	.	5,8	.	.	5,4
	B	.	.										
Podmioty gospodarki narodowej ^h													
	A	96327	96492	96681	96817	97138	97516	97813	98163	98450	98578	98771	99031
	B	98991	99221										
w tym spółki handlowe													
	A	5595	5607	5626	5654	5671	5692	5714	5748	5790	5803	5828	5833
	B	5867	5879										
w tym z udziałem kapitału zagranicznego													
	A	2091	2089	2098	2111	2116	2129	2134	2151	2162	2176	2190	2200
	B	2224	2233										

^a W przedsiębiorstwach z większą od 9 liczbą pracujących. ^b W kwartale. ^c Ceny bieżące bez VAT. ^d Zestaw pasz obejmuje: 0,58 kg ziemniaków i 0,35 kg zbóż (wg cen targowiskowych) oraz 0,07 kg mieszanki "PT-2" (wg cen detalicznych).

^e Z większą od 49 liczbą pracujących; dane są prezentowane narastająco. ^f Relacja wyniku finansowego brutto do przychodów z całokształtu działalności. ^g Relacja wyniku finansowego netto do przychodów z całokształtu działalności. ^h W rejestrze REGON, bez rolników indywidualnych; stan w końcu okresu.

UWAGA:

Znak „*” oznacza, że dane zostały zmienione w stosunku do już opublikowanych.

Do 2004 r. dane o skupie produktów rolnych prezentowane były według siedziby jednostki skupującej, a od 2005 r. – według siedziby gospodarstwa (producenta). Dane za 2004 r. zostały przeliczone w warunkach porównywalnych.