



URZĄD STATYSTYCZNY W ZIELONEJ GÓRZE

Wyniki wstępne

Data opracowania: 21.II.2005

Internet: <http://www.stat.gov.pl/urzedu/zg>
Kontakt: Wydział Udostępniania Informacji

e-mail: E.Borzymowska@stat.gov.pl
tel. (068) 3223119, 3223128, 3223147

Styczeń 2005

Nr 1

KOMUNIKAT O SYTUACJI SPOŁECZNO-GOSPODARCZEJ WOJEWÓDZTWA LUBUSKIEGO

- ✓ *Zatrudnienie w sektorze przedsiębiorstw wzrosło w porównaniu z poprzednim miesiącem i analogicznym okresem ub. roku. Więcej zatrudnionych odnotowano w przemyśle, w tym w przetwórstwie przemysłowym.*
- ✓ *W końcu stycznia br. bezrobocie rejestrowane było wyższe niż w poprzednim miesiącu, natomiast niższe niż przed rokiem. W porównaniu do analogicznego okresu ub. roku mniej bezrobotnych przypadało na 1 ofertę zatrudnienia.*
- ✓ *W styczniu br. przeciętne wynagrodzenia miesięczne w sektorze przedsiębiorstw były niższe niż w poprzednim miesiącu we wszystkich sekcjach, zarówno w jednostkach publicznych, jak i prywatnych. Place były natomiast wyższe w porównaniu do analogicznego miesiąca ub. roku.*
- ✓ *W styczniu br. efekty budownictwa mieszkaniowego były wyższe niż w ub. miesiącu, natomiast niższe niż w styczniu ub. roku. Wśród mieszkań oddanych i realizowanych dominuje budownictwo indywidualne.*
- ✓ *Na rynku rolnym w styczniu br., w porównaniu do poprzedniego miesiąca, zanotowano spadek cen skupu pszenicy oraz żywca wieprzowego i drobiowego. Więcej płacono za żyto, żywiec wołowy i mleko.*
- ✓ *Przychody ze sprzedaży wyrobów i usług w przedsiębiorstwach przemysłowych były nieznacznie niższe niż w ub. miesiącu, natomiast przewyższały wartość zanotowaną w analogicznym okresie ub. roku. W przetwórstwie przemysłowym, w porównaniu do grudnia i stycznia ub. roku, zanotowano wzrost sprzedaży.*
- ✓ *Sprzedaż produkcji i usług w przedsiębiorstwach budowlanych w styczniu br. była niższa niż przed miesiącem i przed rokiem. W produkcji budowlano-montażowej zanotowano spadek sprzedaży w porównaniu do ub. miesiąca, natomiast wzrost w stosunku do analogicznego okresu ub. roku.*
- ✓ *W styczniu br. sprzedaż detaliczna i hurtowa towarów w jednostkach handlowych i niehandlowych była niższa niż w ub. miesiącu, natomiast wyższa niż w analogicznym okresie ub. roku.*

UWAGI

Prezentowane w Komunikacie:

- dane o pracujących, zatrudnieniu, wynagrodzeniach - w ujęciu miesięcznym - dotyczą podmiotów gospodarczych, w których liczba pracujących przekracza 9 osób,
- dane o przychodach ze sprzedaży produkcji przemysłu i budownictwa, sprzedaży usług transportu, gospodarki magazynowej i łączności, sprzedaży detalicznej i hurtowej towarów - w ujęciu miesięcznym - dotyczą podmiotów gospodarczych, w których liczba pracujących przekracza 9 osób,
- dane o wynikach finansowych przedsiębiorstw - w ujęciu kwartalnym - dotyczą podmiotów gospodarczych prowadzących księgi rachunkowe (z wyjątkiem łowiectwa, leśnictwa, rybołówstwa i rybactwa, pośrednictwa finansowego oraz szkół wyższych), w których liczba pracujących przekracza 49 osób,
- dane o nakładach inwestycyjnych - w ujęciu kwartalnym - dotyczą podmiotów gospodarczych (bez względu na rodzaj działalności) prowadzących księgi rachunkowe, w których liczba pracujących przekracza 49 osób.

Dane w ujęciu wartościowym oraz wskaźniki struktury podano w cenach bieżących. Wskaźniki dynamiki zaprezentowano na podstawie wartości w cenach bieżących, z wyjątkiem przemysłu, dla którego wskaźniki dynamiki podano na podstawie wartości w cenach stałych (średnie ceny bieżące 2000 r.).

Pod pojęciem „Przemysł” ujęto sekcje: „Górnictwo i kopalnictwo”, „Przetwórstwo przemysłowe” oraz „Wytwarzanie i zaopatrywanie w energię elektryczną, gaz, wodę”.

ZATRUDNIENIE

W styczniu br. przeciętne zatrudnienie w sektorze przedsiębiorstw wyniosło 97,1 tys. osób i było o 3,7% wyższe aniżeli w poprzednim miesiącu (*w kraju zanotowano wzrost o 1,2%*). W sektorze prywatnym, który koncentrował 87,9% ogółu, zatrudnienie zwiększyło się o 4,0%.

W przemyśle zatrudnienie w omawianym miesiącu wyniosło 57,0 tys. osób, tj. o 1,3% więcej niż w grudniu ub. roku. W przetwórstwie przemysłowym oraz w wytwarzaniu i zaopatrywaniu w energię elektryczną, gaz, wodę wzrost zatrudnienia wyniósł po 1,3%.

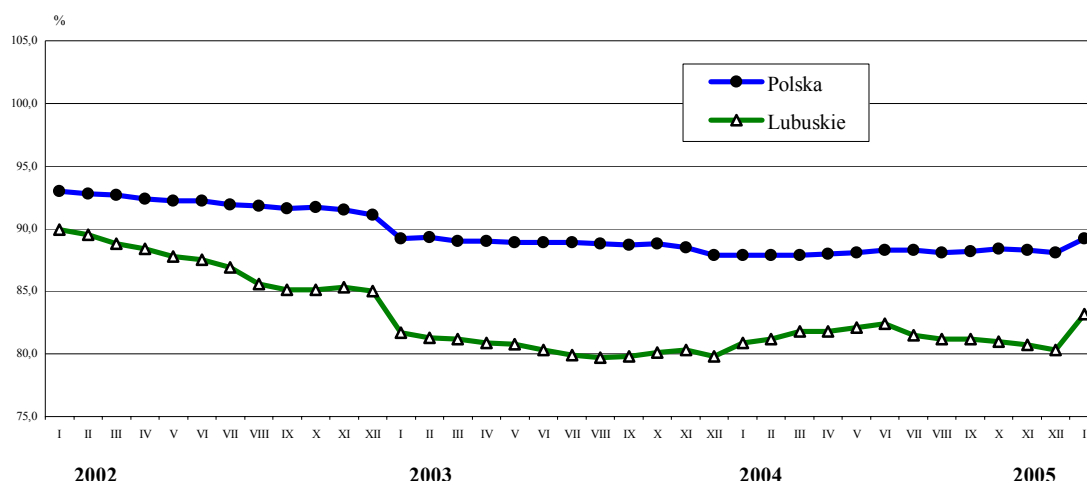
Zwiększenie zatrudnienia w stosunku do grudnia ub. roku nastąpiło ponadto w sekcjach: hotele i restauracje o 35,1%, transport, gospodarka magazynowa i łączność o 10,1%, handel i naprawy o 10,1%, obsługa nieruchomości i firm o 6,3%, natomiast spadek zatrudnienia o 2,8% zanotowano w budownictwie.

W porównaniu do stycznia ub. roku przeciętne zatrudnienie w przedsiębiorstwach wzrosło o 2,9% (*w kraju wzrosło o 1,4%*), przy czym w sektorze prywatnym wzrost wyniósł 3,7%, natomiast w sektorze publicznym zatrudnienie było niższe o 2,4%.

W przemyśle zatrudnienie było o 0,4% wyższe aniżeli przed rokiem, w tym w przetwórstwie przemysłowym pozostało na tym samym poziomie, a w wytwarzaniu i zaopatrywaniu w energię elektryczną, gaz, wodę zwiększyło się o 10,4%. Na przestrzeni roku zatrudnienie wzrosło w 10 działach przetwórstwa przemysłowego (spośród 20), m.in. we włókiennictwie o 15,6%, w produkcji: wyrobów gumowych i z tworzyw sztucznych o 19,0%, wyrobów z metali o 16,2%, pojazdów mechanicznych, przyczep i nacze o 13,9%, wyrobów z surowców niemetalicznych pozostałych o 7,2%. Spadek zatrudnienia zanotowały m.in. działy: produkcja artykułów spożywczych i napojów o 13,3%, produkcja drewna i wyrobów z drewna oraz ze słomy i wikliny o 8,3%, produkcja odzieży i wyrobów futrzarskich o 4,9%.

Liczba zatrudnionych w porównaniu do stycznia ub. roku zwiększyła się również w hotelach i restauracjach o 20,2%, obsłudze nieruchomości i firm o 6,8%, transporcie, gospodarce magazynowej i łączności o 4,7%. Spadek poziomu zatrudnienia o 6,1% zanotowano w budownictwie.

DYNAMIKA PRZECIĘTNEGO ZATRUDNIENIA W SEKTORZE PRZEDSIĘBIORSTW
(przeciętne miesięczne 2000 = 100)



BEZROBOCIE

W końcu stycznia br. w urzędach pracy województwa zarejestrowanych było 103,3 tys. bezrobotnych, tj. o 3,9 tys. (o 3,9%) więcej aniżeli w grudniu ub. roku, natomiast o 8,6 tys. (o 7,6%) mniej niż w styczniu ub. roku.

Stopa bezrobocia wyniosła 26,4%, wobec 25,8% przed miesiącem i 28,2% w końcu stycznia ub. roku. *Analogiczny wskaźnik w kraju ukształtował się na poziomie 19,5%, wobec 19,1% przed miesiącem i 20,6% przed rokiem.*

W omawianym miesiącu bez pracy pozostawało 52,5 tys. kobiet (50,9% populacji), ich liczba w porównaniu do grudnia ub. roku zwiększyła się o 2,7%, a w skali roku zmniejszyła się o 5,2%. Bezrobocie wśród mężczyzn w stosunku do poprzedniego miesiąca zwiększyło się o 5,2%, a w porównaniu do ubiegłego roku zmniejszyło się o 10,1%.

Bezrobotni mieszkańcy miast stanowili 59,0% ogółu populacji. Na terenach wiejskich ewidencją objęto 42,3 tys. osób, tj. o 3,2% więcej niż w grudniu ub. roku i o 6,2% mniej niż rok temu.

Liczba bezrobotnych bez prawa do zasiłku wyniosła 84,8 tys., tj. 82,1% populacji, wobec 80,1% w końcu stycznia ub. roku. Na wsi prawa do zasiłku nie posiadało 82,2% zarejestrowanych bezrobotnych, tj. o 1,2% więcej niż przed rokiem.

Wśród bezrobotnych przeważały osoby pracujące wcześniej zawodowo, stanowiąc w styczniu br. 81,0% osób objętych ewidencją, a zatrudnienie z przyczyn dotyczących zakładu pracy utraciło 3,8% ogółu bezrobotnych. Osoby

długotrwale bezrobotne (powyżej 12 miesięcy) stanowiły 65,0%, osoby do 25 roku życia - 18,5%, osoby powyżej 50 roku życia - 16,6% ogółu.

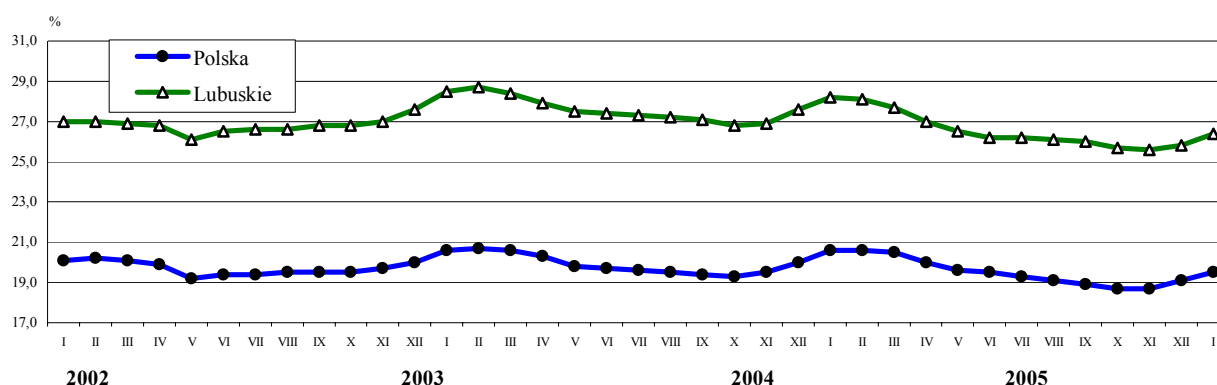
W styczniu br. do ewidencji urzędów pracy włączono 11,3 tys. nowych bezrobotnych, tj. o 22,9% więcej niż w poprzednim miesiącu, przy czym osoby pracujące wcześniej zawodowo stanowiły 77,1%, mieszkańcy miast 64,6%, mężczyźni 55,9%, osoby rejestrujące się po raz pierwszy 15,1%, uprawnieni do pobierania zasiłku 28,0%.

W omawianym miesiącu wyrejestrowano 7,5 tys. osób, tj. o 9,1% mniej aniżeli w grudniu ub. roku. Pracę w różnych formach podjęło w tym czasie 4,3 tys. osób, natomiast 1,8 tys. osób, wskutek nie potwierdzenia gotowości do podjęcia pracy, utraciło status bezrobotnego.

W styczniu br. pracodawcy zgłosili do urzędów pracy 2564 oferty zatrudnienia (w tym 78 dla osób niepełnosprawnych), wobec 2730 w poprzednim miesiącu oraz 2698 przed rokiem. W końcu stycznia br. na 1 ofertę pracy przypadało 459 bezrobotnych, wobec 474 przed rokiem.

Wydatki z Funduszu Pracy w styczniu br. wyniosły 13,4 mln zł, z czego na zasiłki dla bezrobotnych przeznaczono 87,9 %.

STOPA BEZROBOCIA REJESTROWANEGO^a Stan w końcu miesiąca



^a Dla lat 2001-2003 dane zostały zweryfikowane w stosunku do wcześniej publikowanych po uwzględnieniu zmiany w liczbie pracujących w rolnictwie indywidualnym, dokonanej na podstawie wyników Narodowego Spisu Powszechnego Ludności i Mieszkań 2002 oraz Powszechnego Spisu Rolnego 2002

WYNAGRODZENIA

W styczniu br. przeciętne miesięczne wynagrodzenie brutto w sektorze przedsiębiorstw ukształtowało się na poziomie 1938 zł (81,2% średniej krajowej), tj. o 12,6% niższym w porównaniu do grudnia ub. roku. Średnia płaca w sektorze publicznym wyniosła 2365 zł, a w sektorze prywatnym 1879 zł tj. odpowiednio o 25,2% i 9,9% mniej niż przed miesiącem. *Przeciętne miesięczne wynagrodzenie w kraju wyniosło 2385 zł, tj. o 13,2% mniej niż w grudniu ub. roku.*

W styczniu br. we wszystkich sekcjach notowano wynagrodzenia niższe niż przed miesiącem, wobec znacznego wzrostu płac w poprzednim miesiącu, głównie wskutek wypłat rocznych i okolicznościowych nagród i premii. Największy spadek wynagrodzeń nastąpił w rolnictwie, łowiectwie i leśnictwie o 39,2%, w górnictwie i kopalnictwie o 26,7% oraz w wytwarzaniu i zaopatrywaniu w energię elektryczną, gaz, wodę o 21,4%. Spadek przeciętnego wynagrodzenia w pozostałych sekcjach wyniósł: w budownictwie 13,7%, w obsłudze nieruchomości i firm 11,7%, w hotelach i restauracjach 11,3%, w przetwórstwie przemysłowym 11,0% oraz w handlu i naprawach oraz w transporcie, gospodarce magazynowej i łączności po 5,1%.

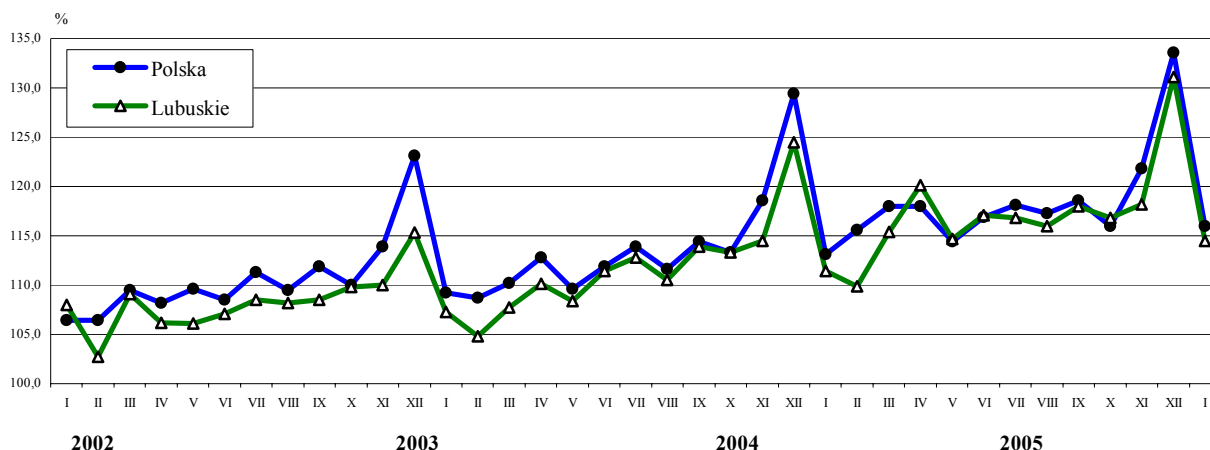
W przetwórstwie przemysłowym, skupiającym 95,3% zatrudnionych w przemyśle, niższe niż przed miesiącem wynagrodzenia wykazano we wszystkich działach poza produkcją metali. Najbardziej znaczący spadek odnotowano w produkcji drewna i wyrobów z drewna oraz ze słomy i wikliny o 21,5%, w produkcji artykułów spożywczych i napojów o 12,0%, w produkcji pojazdów mechanicznych, przyczep, naczep o 10,6%, w produkcji maszyn i urządzeń o 9,9%, w produkcji wyrobów z metali o 9,5%, w produkcji mebli; pozostałej działalności produkcyjnej o 6,9% oraz w produkcji odzieży i wyrobów futrzarskich o 6,4%.

W porównaniu do stycznia ub. roku przeciętne miesięczne wynagrodzenie w sektorze przedsiębiorstw wzrosło o 2,7% (w kraju wzrosło o 2,6%), przy czym wzrost płac obserwowano zarówno w sektorze prywatnym (o 2,4%), jak i publicznym (o 5,8%).

Wzrost wynagrodzeń w skali roku zanotowano w większości sekcji, w rolnictwie, łowiectwie i leśnictwie o 11,0%, w obsłudze nieruchomości i firm o 5,5%, w handlu i naprawach o 3,5%, w przemyśle 3,3%, w transporcie, gospodarce magazynowej i łączności o 2,0%. Wynagrodzenia na poziomie niższym niż przed rokiem wypłacono w budownictwie o 7,8% oraz w hotelach i restauracjach o 5,6%.

W przetwórstwie przemysłowym wzrost wynagrodzeń wyniósł 3,4%, a wyższe niż przed rokiem były wynagrodzenia w 12 działach (spośród 20), m.in. w produkcji: drewna i wyrobów z drewna oraz ze słomy i wikliny o 13,6%, maszyn i urządzeń o 11,1%, wyrobów z surowców niemetalicznych pozostałych o 6,9%, skór wyprawionych i wyrobów z nich o 6,3% oraz odzieży i wyrobów futrzarskich o 4,8%. Poniżej poziomu ubiegłorocznego ukształtowała się przeciętna płaca m.in. w produkcji mebli; pozostałej działalności produkcyjnej o 5,4%, w produkcji masy włóknistej oraz papieru o 4,5% oraz we włókiennictwie o 2,4%.

DYNAMIKA PRZECIĘTNEGO MIESIĘCZNEGO WYNAGRODZENIA BRUTTO W SEKTORZE PRZEDSIĘBIORSTW (przeciętne miesięczne 2000 = 100)



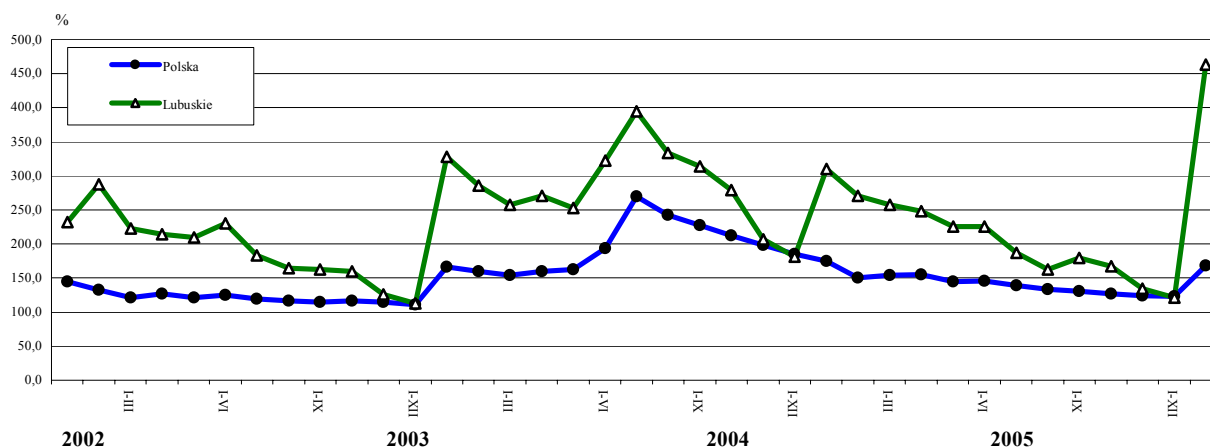
MIESZKANIA

W styczniu br. przekazano do użytku 375 mieszkań, w tym 260 w budownictwie indywidualnym, 60 z przeznaczeniem na sprzedaż lub wynajem, 29 spółdzielczych, 19 komunalnych. Oznacza to spadek efektów w porównaniu do grudnia ub. roku o 2,6%, natomiast w stosunku do stycznia ub. roku wzrost o 49,4% (w kraju spadek odpowiednio o 47,8% i 12,9%).

Ogólna powierzchnia użytkowa mieszkań zrealizowanych w styczniu br. wyniosła 40,5 tys. m², wykazując w skali roku wzrost o 19,8%, natomiast przeciętna powierzchnia 1 mieszkania, wynosząca 108,0 m², była o 19,8% mniejsza niż przed rokiem.

W styczniu br. rozpoczęto budowę 58 mieszkań (wobec 97 przed rokiem), w tym 37 w budownictwie indywidualnym i 19 na sprzedaż lub wynajem. W omawianym miesiącu wydano pozwolenia na budowę 203 mieszkań (230 w styczniu ub. roku), z tego 69 sprzedaż lub wynajem, 69 w budownictwie komunalnym oraz 65 inwestorom indywidualnym.

DYNAMIKA MIESZKAŃ ODDANYCH DO UŻYTKU (analogiczny okres 2000 = 100)



Średnia temperatura powietrza w styczniu br. wynosiła 1,9°C i była wyższa od średniej ubiegłorocznej o 5,2°C, a w porównaniu do średniej wieloletniej była wyższa o 3,1°C. Pierwsze dwie dekady stycznia były wyjątkowo ciepłe, maksymalna temperatura zanotowana 10 stycznia br. wynosiła 12°C. W trzeciej dekadzie nastąpiło znaczne ochłodzenie powietrza, temperatury spadały do -11°C. Suma opadów w wysokości 45,5 mm/m² przewyższyła o 8,2 mm średnią wieloletnią, natomiast w porównaniu do sumy opadów zanotowanej w analogicznym miesiącu poprzedniego roku była niższa o 13,3 mm. W drugiej połowie miesiąca wystąpiły opady śniegu.

W styczniu br., w porównaniu do poprzedniego miesiąca, zanotowano spadek cen skupu pszenicy oraz żywca wieprzowego i drobiowego. Więcej płacono za żyto, żywiec wołowy i mleko.

Cena skupu pszenicy w styczniu br. wynosiła 40,40 zł za dt i była niższa niż przed miesiącem i rokiem odpowiednio o 1,7% i 42,9%. Cena skupu żyta wynosiła 29,38 zł za dt i wzrosła w ciągu miesiąca o 5,0%, natomiast w skali roku obniżyła się o 46,3%.

Na wytypowanych do badania targowiskach płacono średnio 59,29 zł za dt pszenicy i 50,00 zł za dt żyta.

W obrocie giełdowym oferowano zboża konsumpcyjne w cenie niższej niż przed miesiącem o 1,6% za pszenicę i o 2,1% za żyto. Cena owsa wzrosła w ciągu miesiąca o 1,0%, natomiast ceny pozostałych zbóż paszowych pozostały na poziomie ub. miesiąca. Szczegółowe informacje na temat wysokości cen zbóż w poszczególnych dekadach stycznia br. przedstawiono w tabeli:

| Rodzaje zbóż | I | II | III |
|-----------------------|-------------------|-----|-----|
| | w złotych za tonę | | |
| Pszenica konsumpcyjna | 430 | 440 | 440 |
| Pszenica paszowa | 400 | 390 | 390 |
| Żyto konsumpcyjne | 330 | 330 | 330 |
| Żyto paszowe | 300 | 290 | 310 |
| Jęczmień paszowy | 390 | 390 | 400 |
| Owies | 300 | 290 | 300 |
| Pszenżyto paszowe | 390 | 390 | 410 |

Źródło: Zielonogórska Giełda Rolno – Towarowa S.A.

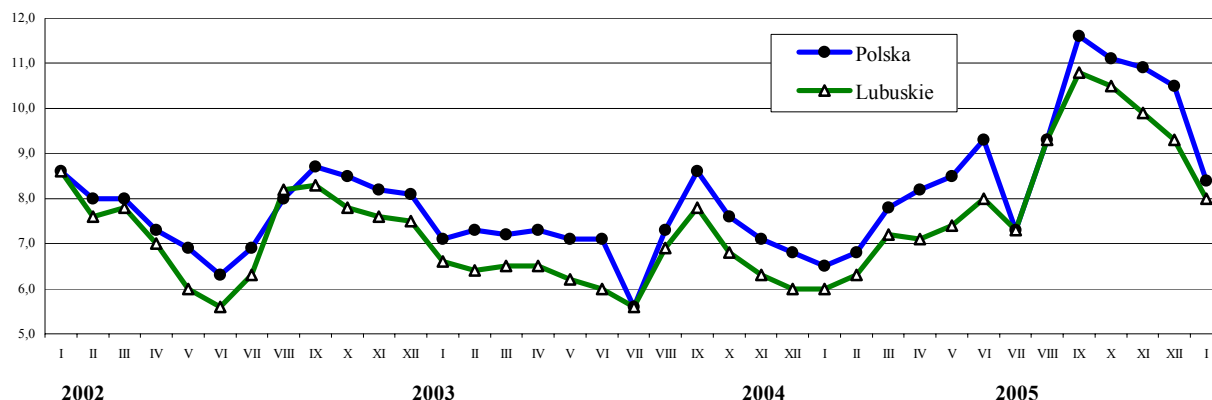
Cena skupu żywca wołowego, wynosząca w styczniu br. 3,60 zł za kg, wzrosła w ciągu miesiąca i roku odpowiednio o 0,6% i 39,5%. Żywiec wieprzowy skupowano w cenie 3,83 zł za kg, tj. niższej niż przed miesiącem o 13,3%, natomiast wyższej niż przed rokiem o 21,2%. Cena skupu żywca drobiowego zmniejszyła się w ciągu miesiąca o 4,9% do poziomu 3,71 zł za kg, a w porównaniu do poprzedniego roku obniżyła się o 10,6%.

Cena skupu mleka krowiego w styczniu br. wynosiła 93,01 zł za 1 hl i była wyższa niż przed miesiącem i rokiem odpowiednio o 0,7% i 16,2%.

Opłacalność tuczu trzody chlewnej wyrażona relacją ceny skupu żywca wieprzowego do zestawu pasz, w styczniu br. wynosiła 8,0 i była niższa niż przed miesiącem o 14,0%, natomiast w porównaniu do poprzedniego roku wzrosła o 33,3%.

Na targowiskach za prosię na chów płacono średnio 143,76 zł.

RELACJA CEN SKUPU^a ŻYWCA WIEPRZOWEGO DO CEN ZESTAWU PASZ^b



^a Ceny bieżące bez VAT. ^b Zestaw pasz obejmuje: 0,58 kg ziemniaków i 0,35 kg zbóż (wg cen targowiskowych) oraz 0,07 kg mieszanki "PT-2" (wg cen detalicznych).

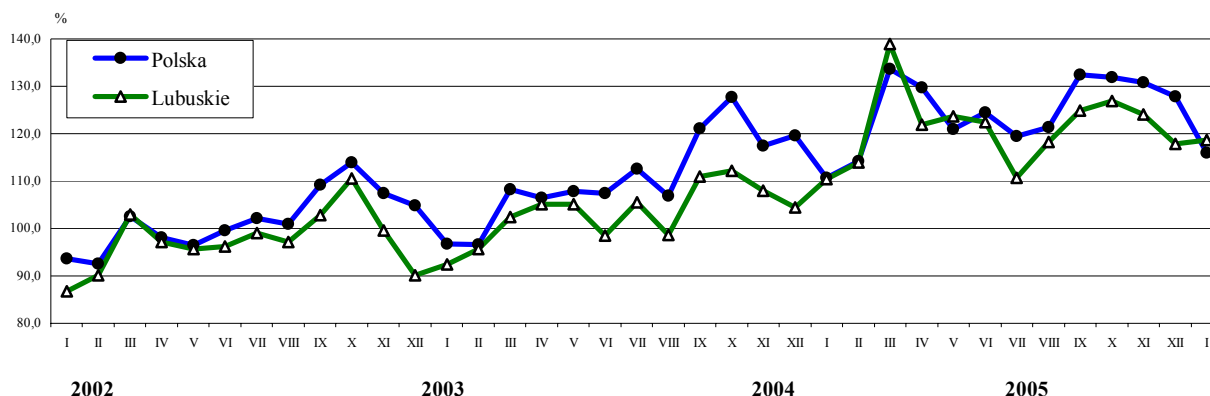
PRZEMYSŁ

W styczniu br. wartość przychodów ze sprzedaży wyrobów i usług przemysłu uzyskanych przez podmioty gospodarcze sektora przedsiębiorstw wyniosła 1061,9 mln zł (w cenach bieżących) i spadła w porównaniu do grudnia ub. roku o 0,3% (w cenach stałych). *(w kraju zanotowano spadek o 8,2%)*.

W przetwórstwie przemysłowym, stanowiącym 92,3% ogółu przychodów w przemyśle, wartość produkcji sprzedanej ukształtowała się na poziomie wyższym w stosunku do poprzedniego miesiąca o 0,4% *(w kraju spadła o 8,6%)*. Wzrost wystąpił w 9 działach (spośród 20), najbardziej dynamiczny w produkcji wyrobów gumowych i z tworzyw sztucznych o 74,8%, skór wyprawionych i wyrobów z nich o 54,4% oraz odzieży i wyrobów futrzarskich o 30,6%. Powyżej poziomu sprzed miesiąca ukształtowała się produkcja sprzedana w dominującej w strukturze sprzedaży przemysłu produkcji drewna i wyrobów z drewna oraz ze słomy i wikliny o 18,0%, a także w produkcji wyrobów z surowców niemetalicznych pozostałych o 4,4%. Niższe przychody, w stosunku do grudnia ub. roku, odnotowano m.in. w produkcji artykułów spożywczych i napojów o 28,2%, w działalności wydawniczej; poligrafii i reprodukcji zapisanych nośników informacji o 25,8%, w produkcji pojazdów mechanicznych, przyczep i naczep o 11,9% oraz w produkcji mebli; pozostałej działalności produkcyjnej o 11,5%.

W stosunku do stycznia ub. roku ogólny poziom produkcji sprzedanej przemysłu był wyższy o 7,4%, a w przetwórstwie przemysłowym o 4,9%. Spośród działów przetwórstwa przemysłowego najbardziej dynamiczny wzrost przychodów ze sprzedaży wystąpił, m.in. w produkcji metali o 57,8%, w produkcji wyrobów gumowych i z tworzyw sztucznych o 34,2%, w produkcji drewna i wyrobów z drewna oraz ze słomy i wikliny o 27,1%, we włókiennictwie 24,6% oraz w produkcji odzieży i wyrobów futrzarskich o 21,1%. Spadek przychodów w skali roku odnotowano m.in. w produkcji artykułów spożywczych i napojów o 29,9%, w produkcji mebli; pozostałej działalności produkcyjnej o 11,6% oraz w produkcji skór wyprawionych i wyrobów z nich o 8,3%.

DYNAMIKA PRODUKCJI SPRZEDANEJ PRZEMYSŁU
(przeciętna miesięczna 2000 = 100; ceny stałe)



Wydajność pracy w przemyśle mierzona wartością produkcji sprzedanej na 1 zatrudnionego wyniosła 18,6 tys. zł w cenach bieżących (w przetwórstwie przemysłowym 18,1 tys. zł) i w przeliczeniu na ceny stałe była o 7,1% wyższa niż w styczniu ub. roku (w przetwórstwie przemysłowym o 4,9% wyższa).

W styczniu br. w porównaniu do analogicznego miesiąca ub. roku, zwiększyła się produkcja m.in.: mięsa z indyków świeżego lub chłodzonego o 31,3%, ciepła w parze lub gorącej wodzie o 14,8%, papieru i tektury o 12,8%, wyrobów z tworzyw sztucznych o 9,9%, płyt pilśniowych o 5,8%, pieczywa świeżego o 1,7%, obuwia z wierzchami wykonanymi ze skóry o 0,9%.

Poniżej poziomu zanotowanego w ub. roku kształtowała się produkcja m.in.: tarcicy liściastej o 30,2%, mebli o 10,9%, płyt wiórowych o 10,4%, włókien syntetycznych o 5,1%, tarcicy iglastej o 36,9%, świeżego lub chłodzonego mięsa wołowego i cielęcego o 38,0%.

BUDOWNICTWO

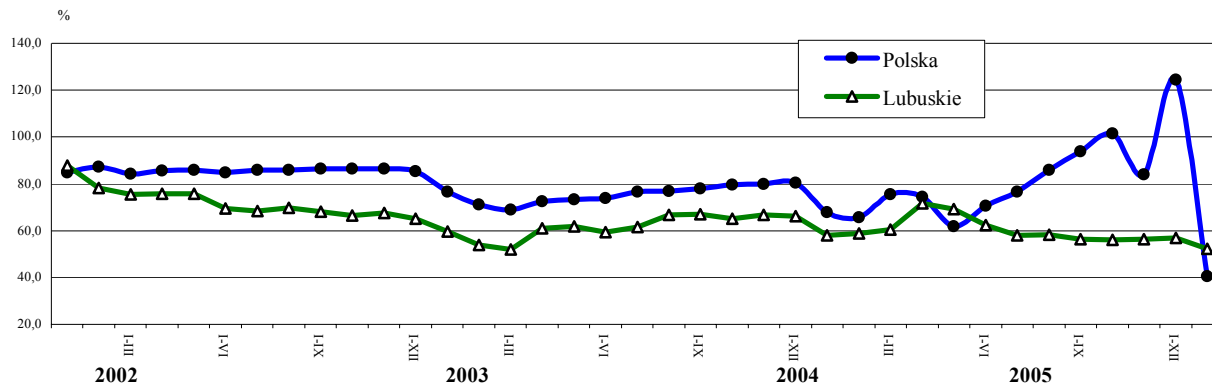
W styczniu br. przychody ze sprzedaży produkcji i usług w budownictwie, wyniosły 35,9 mln zł i były o 67,4% niższe aniżeli w grudniu ub. roku oraz o 15,1% niższe od uzyskanych przed rokiem (w cenach bieżących). *W kraju odnotowano spadek produkcji budowlano-montażowej w skali miesiąca o 67,3%, natomiast w skali roku wzrost o 18,6%*. Większość sprzedaży (95,1%) zrealizowały jednostki sektora prywatnego.

Produkcja budowlano-montażowa, o wartości 21,7 mln zł, w stosunku do wielkości sprzed miesiąca obniżyła się o 72,1%, natomiast w porównaniu do stycznia ub. roku wzrosła o 7,6%, przy czym jej udział w ogólnej wartości sprzedaży stanowił 60,3%.

W przedsiębiorstwach zajmujących się wznoszeniem budowli; inżynierią lądową i wodną wartość zrealizowanych robót budowlano-montażowych w porównaniu z ub. rokiem zwiększyła się o 9,2%, natomiast przedsiębiorstwa wykonujące instalacje budowlane uzyskały przychody niższe o 11,6%.

Wydatność pracy w budownictwie w styczniu br., mierzona wartością przychodu ze sprzedaży na 1 zatrudnionego, wyniosła 7,0 tys. zł i była o 9,6% niższa niż przed rokiem.

DYNAMIKA PRODUKCJI SPRZEDANEJ BUDOWNICTWA (analogiczny okres 2000 = 100)



HANDEL

W styczniu br. wartość sprzedaży detalicznej zrealizowanej przez przedsiębiorstwa handlowe i niehandlowe wyniosła 281,7 mln zł i była niższa w porównaniu z poprzednim miesiącem o 20,3%. Spadek sprzedaży obserwowano w większości rodzajów działalności handlowej, najbardziej dynamiczny w jednostkach dystrybucji: prasy, książek o 82,1%, żywności, napojów alkoholowych i bezalkoholowych oraz wyrobów tytoniowych o 42,4%, mebli, RTV, AGD o 38,7%, włókna, odzieży, obuwia o 35,9%. W mniejszym stopniu spadła sprzedaż: pojazdów mechanicznych, motocykli, części o 21,2%, paliw stałych, ciekłych i gazowych o 11,5%, farmaceutyków, kosmetyków i sprzętu ortopedycznego o 5,0%. Wyższe o 4,2% obroty niż przed miesiącem wykazały jednostki zajmujące się sprzedażą w niewyspecjalizowanych sklepach z przewagą żywności, napojów i wyrobów tytoniowych.

W porównaniu do stycznia ub. roku sprzedaż wzrosła o 30,8%, najbardziej znacząco w przedsiębiorstwach sprzedających: meble, RTV, AGD o 63,7%, paliwa stałe, ciekłe i gazowe o 62,7%, farmaceutyki, kosmetyki i sprzęt ortopedyczny o 45,8%, w jednostkach prowadzących sprzedaż w niewyspecjalizowanych sklepach z przewagą żywności, napojów i wyrobów tytoniowych o 41,9% oraz pozostałą sprzedaż detaliczną w niewyspecjalizowanych sklepach o 31,2%. Sprzedaż wyższą od ubiegłorocznej wykazały także jednostki dystrybucji włókna, odzieży, obuwia o 5,9% oraz pojazdów mechanicznych, motocykli, części o 0,8%. Poniżej poziomu sprzed roku ukształtowała się sprzedaż detaliczna prasy i książek o 67,8% oraz żywności, napojów, tytoniu o 10,9%.

Wartość sprzedaży hurtowej zrealizowanej przez przedsiębiorstwa handlowe i niehandlowe wyniosła w styczniu br. 279,9 mln zł, tj. była niższa w stosunku do poprzedniego miesiąca o 31,6%, natomiast wzrosła w relacji do analogicznego miesiąca ub. roku o 13,7%.

Inne dane charakteryzujące województwo można znaleźć w publikacjach naszego Urzędu oraz w publikacjach ogólnopolskich GUS.

Zapraszamy do Internetu na strony www.stat.gov.pl/urzedz/zg.

Zielona Góra, Luty 2005 r.

WYBRANE DANE O WOJEWÓDZTWIE LUBUSKIM

| WYSZCZEGÓLNIENIE A – 2004 r. B – 2005 r. | | I | II | III | IV | V | VI | VII | VIII | IX | X | XI | XII |
|--|---|---------|---------|---------|---------|---------|---------|---------|---------|---------|---------|---------|---------|
| Ludność ^a (w tys. osób)..... | A | . | . | 1009,0 | . | . | 1009,2 | . | . | 1009,6 | . | . | . |
| | B | . | . | . | . | . | . | . | . | . | . | . | . |
| Bezrobotni zarejestrowani ^a (w tys. osób) | A | 111,8 | 111,1 | 108,5 | 105,5 | 102,9 | 102,8 | 101,6 | 101,0 | 100,4 | 99,3 | 98,4 | 99,4 |
| | B | 103,3 | . | . | . | . | . | . | . | . | . | . | . |
| Stopa bezrobocia ^{ab} (w %)..... | A | 28,2 | 28,1 | 27,6 | 27,0 | 26,5 | 26,5 | 26,2 | 26,1 | 26,0 | 25,7 | 25,6 | 25,8 |
| | B | 26,4 | . | . | . | . | . | . | . | . | . | . | . |
| Oferty pracy (w ciągu miesiąca)..... | A | 2698 | 3000 | 3198 | 3843 | 3769 | 2489 | 3481 | 2513 | 2691 | 2907 | 3059 | 2730 |
| | B | 2564 | . | . | . | . | . | . | . | . | . | . | . |
| Liczba bezrobotnych na 1 ofertę pracy ^a | A | 474 | 328 | 387 | 318 | 374 | 485 | 263 | 309 | 372 | 300 | 336 | 629 |
| | B | 459 | . | . | . | . | . | . | . | . | . | . | . |
| Przeciętne zatrudnienie w sektorze przedsiębiorstw ^c (w tys. osób) | A | 94,3 | 94,7 | 95,5 | 95,4 | 95,8 | 96,1 | 95,0 | 94,7 | 94,7 | 94,5 | 94,1 | 93,7 |
| | B | 97,1 | . | . | . | . | . | . | . | . | . | . | . |
| poprzedni miesiąc = 100 | A | 101,4 | 100,4 | 100,7 | 100,0 | 100,3 | 100,3 | 98,9 | 99,7 | 99,9 | 99,8 | 99,6 | 99,5 |
| | B | 103,7 | . | . | . | . | . | . | . | . | . | . | . |
| analogiczny miesiąc poprzedniego roku = 100..... | A | 99,0 | 99,9 | 100,9 | 101,1 | 101,6 | 102,5 | 102,0 | 101,9 | 101,7 | 101,1 | 100,6 | 100,7 |
| | B | 102,9 | . | . | . | . | . | . | . | . | . | . | . |
| Przeciętne wynagrodzenia miesięczne brutto w sektorze przedsiębiorstw ^c (w zł) | A | 1885,71 | 1860,26 | 1952,87 | 2033,04 | 1941,05 | 1981,99 | 1977,07 | 1963,88 | 1997,47 | 1977,50 | 2000,46 | 2217,95 |
| | B | 1937,52 | . | . | . | . | . | . | . | . | . | . | . |
| poprzedni miesiąc = 100 | A | 89,5 | 98,7 | 105,0 | 104,1 | 95,5 | 102,1 | 99,8 | 99,3 | 101,7 | 99,0 | 101,2 | 110,9 |
| | B | 87,4 | . | . | . | . | . | . | . | . | . | . | . |
| analogiczny miesiąc poprzedniego roku = 100..... | A | 103,9 | 104,8 | 107,1 | 109,1 | 105,8 | 105,1 | 103,6 | 105,0 | 103,6 | 103,1 | 103,2 | 105,3 |
| | B | 102,7 | . | . | . | . | . | . | . | . | . | . | . |
| Mieszkania oddane do użytku (od początku roku)..... | A | 251 | 469 | 680 | 877 | 1055 | 1182 | 1331 | 1430 | 1729 | 1958 | 2193 | 2572 |
| | B | 375 | . | . | . | . | . | . | . | . | . | . | . |
| analogiczny okres poprzedniego roku = 100 | A | 94,4 | 94,9 | 100,1 | 91,8 | 89,1 | 70,1 | 47,5 | 48,7 | 57,1 | 60,1 | 65,1 | 67,0 |
| | B | 149,4 | . | . | . | . | . | . | . | . | . | . | . |
| Nakłady inwestycyjne ^d (w tys. zł; ceny bieżące)..... | A | . | . | . | . | . | 409899 | . | . | 655037 | . | . | . |
| | B | . | . | . | . | . | . | . | . | . | . | . | . |
| analogiczny okres poprzedniego roku = 100 | A | . | . | . | . | . | 134,0 | . | . | 95,9 | . | . | . |
| | B | . | . | . | . | . | . | . | . | . | . | . | . |
| Produkcja sprzedana przemysłu ^c (w cenach stałych): | | | | | | | | | | | | | |
| poprzedni miesiąc = 100 | A | 105,8 | 103,9 | 122,1 | 87,8 | 100,8 | 98,9 | 90,3 | 106,6 | 104,8 | 100,9 | 97,7 | 94,7 |
| | B | 99,7 | . | . | . | . | . | . | . | . | . | . | . |
| analogiczny miesiąc poprzedniego roku = 100..... | A | 119,7 | 119,9 | 135,7 | 116,2 | 116,9 | 124,2 | 104,9 | 119,8 | 111,9 | 112,3 | 114,9 | 112,8 |
| | B | 107,4 | . | . | . | . | . | . | . | . | . | . | . |
| Produkcja budowlano – montażowa ^c (w cenach bieżących): | | | | | | | | | | | | | |
| poprzedni miesiąc = 100 | A | 32,5 | 120,5 | 152,6 | 115,1 | 76,6 | 107,6 | 78,0 | 148,0 | 101,5 | 117,5 | 76,8 | 169,0 |
| | B | 27,9 | . | . | . | . | . | . | . | . | . | . | . |
| analogiczny miesiąc poprzedniego roku = 100..... | A | 101,5 | 119,4 | 175,3 | 141,5 | 101,1 | 87,2 | 55,4 | 89,7 | 74,1 | 100,0 | 72,6 | 101,4 |
| | B | 107,6 | . | . | . | . | . | . | . | . | . | . | . |

^a Stan w końcu okresu. ^b Udział zarejestrowanych bezrobotnych w cywilnej ludności aktywnej zawodowo. ^c W przedsiębiorstwach z większą od 9 liczbą pracujących. ^d W przedsiębiorstwach z większą od 49 liczbą pracujących.

WYBRANE DANE O WOJEWÓDZTWIE LUBUSKIM (dok.)

| WYSZCZEGÓLNIENIE A – 2004 r. B – 2005 r. | | I | II | III | IV | V | VI | VII | VIII | IX | X | XI | XII |
|--|---|-------|-------|-------|-------|-------|-------|-------|-------|-------|-------|-------|-------|
| Sprzedaż detaliczna towarów ^a (w cenach bieżących): | | | | | | | | | | | | | |
| poprzedni miesiąc = 100 | A | 65,8 | 106,5 | 123,6 | 119,3 | 94,5 | 102,7 | 105,4 | 100,0 | 101,7 | 102,0 | 95,1 | 115,7 |
| | B | 79,7 | | | | | | | | | | | |
| analogiczny miesiąc poprzedniego roku = 100..... | A | 95,4 | 110,6 | 118,3 | 124,7 | 107,7 | 120,6 | 120,7 | 123,9 | 116,0 | 118,3 | 120,4 | 107,9 |
| | B | 130,8 | | | | | | | | | | | |
| Wskaźnik cen towarów i usług konsumpcyjnych ^b : | | | | | | | | | | | | | |
| analogiczny okres poprzedniego roku = 100 | A | . | . | 100,7 | . | . | 102,6 | . | . | 104,7 | . | . | . |
| | B | . | | | | | | | | | | | |
| skupu ziarna zbóż: | | | | | | | | | | | | | |
| poprzedni miesiąc = 100 | A | 111,7 | 102,1 | 96,0 | 91,4 | 112,5 | 102,7 | 63,2 | 93,5 | 100,5 | 101,1 | 90,0 | 103,5 |
| | B | 100,2 | | | | | | | | | | | |
| analogiczny miesiąc poprzedniego roku = 100..... | A | 153,5 | 153,2 | 144,2 | 132,2 | 124,1 | 121,8 | 100,3 | 96,9 | 92,3 | 89,1 | 62,4 | 64,6 |
| | B | 58,0 | | | | | | | | | | | |
| skupu żywca rzeźnego wołowego: | | | | | | | | | | | | | |
| poprzedni miesiąc = 100 | A | 101,6 | 94,2 | 106,6 | 101,2 | 105,3 | 119,6 | 113,0 | 94,1 | 97,7 | 99,4 | 106,2 | 98,9 |
| | B | 100,6 | | | | | | | | | | | |
| analogiczny miesiąc poprzedniego roku = 100..... | A | 101,6 | 100,4 | 103,2 | 108,3 | 115,5 | 139,2 | 158,7 | 144,4 | 138,9 | 137,5 | 141,4 | 140,9 |
| | B | 139,5 | | | | | | | | | | | |
| skupu żywca rzeźnego wieprzowego: | | | | | | | | | | | | | |
| poprzedni miesiąc = 100 | A | 101,3 | 107,0 | 116,3 | 101,8 | 101,8 | 115,0 | 99,6 | 100,2 | 107,5 | 94,2 | 96,6 | 96,7 |
| | B | 86,7 | | | | | | | | | | | |
| analogiczny miesiąc poprzedniego roku = 100..... | A | 103,6 | 110,1 | 125,6 | 124,2 | 130,4 | 143,6 | 129,8 | 128,3 | 132,8 | 141,2 | 144,6 | 141,7 |
| | B | 121,2 | | | | | | | | | | | |
| Relacje cen skupu ^c żywca wieprzowego do cen 1 kg zestawu pasz ^d | | A | 6,0 | 6,3 | 7,2 | 7,1 | 7,4 | 8,0 | 7,3 | 9,3 | 10,8 | 10,5 | 9,9 |
| | B | 8,0 | | | | | | | | | | | |
| Wskaźnik rentowności obrotu w przedsiębiorstwach ^e brutto ^f (w %) | | A | . | . | 8,2 | . | . | 7,7 | . | . | 7,1 | . | . |
| | B | . | | | | | | | | | | | |
| netto ^g (w %) | | A | . | . | 7,0 | . | . | 6,4 | . | . | 5,8 | . | . |
| | B | . | | | | | | | | | | | |
| Podmioty gospodarki narodowej ^h | | A | 96327 | 96492 | 96681 | 96817 | 97138 | 97516 | 97813 | 98163 | 98450 | 98578 | 98771 |
| | B | 98991 | | | | | | | | | | | 99031 |
| w tym spółki handlowe | | A | 5595 | 5607 | 5626 | 5654 | 5671 | 5692 | 5714 | 5748 | 5790 | 5803 | 5828 |
| | B | 5867 | | | | | | | | | | | 5833 |
| w tym z udziałem kapitału zagranicznego | | A | 2091 | 2089 | 2098 | 2111 | 2116 | 2129 | 2134 | 2151 | 2162 | 2176 | 2190 |
| | B | 2224 | | | | | | | | | | | 2200 |

^a W przedsiębiorstwach z większą od 9 liczbą pracujących. ^b W kwartale. ^c Ceny bieżące bez VAT. ^d Zestaw pasz obejmuje: 0,58 kg ziemniaków i 0,35 kg zbóż (wg cen targowiskowych) oraz 0,07 kg mieszanki "PT-2" (wg cen detalicznych).

^e Z większą od 49 liczbą pracujących; dane są prezentowane narastająco. ^f Relacja wyniku finansowego brutto do przychodów z całokształtu działalności. ^g Relacja wyniku finansowego netto do przychodów z całokształtu działalności. ^h W rejestrze REGON, bez rolników indywidualnych; stan w końcu okresu.