



URZĄD STATYSTYCZNY W ZIELONEJ GÓRZE

Wyniki wstępne

Data opracowania: 22.VIII.2005

Internet: <http://www.stat.gov.pl/urzedz/zg>e-mail: E.Borzymowska@stat.gov.pl

Kontakt: Wydział Udostępniania Informacji

tel. (068) 3223119, 3223128, 3223147

Lipiec 2005

Nr 7

**KOMUNIKAT
O SYTUACJI SPOŁECZNO-GOSPODARCZEJ
WOJEWÓDZTWA LUBUSKIEGO**

- ✓ W lipcu br. przeciętne zatrudnienie w sektorze przedsiębiorstw ukształtowało się na poziomie zbliżonym do poprzedniego miesiąca, było jednak wyższe niż przed rokiem. W skali roku wzrosło zatrudnienie w sektorze prywatnym i spadło w publicznym.
- ✓ W końcu lipca br. bezrobocie rejestrowane było nieznacznie wyższe niż w poprzednim miesiącu, natomiast niższe niż przed rokiem. W porównaniu z poprzednim miesiącem i analogicznym okresem ub. roku wzrosła liczba ofert prac, wobec czego na 1 wolne miejsce przypadało mniej bezrobotnych niż przed miesiącem i rokiem.
- ✓ W lipcu br. przeciętne miesięczne wynagrodzenie w sektorze przedsiębiorstw było niższe niż przed miesiącem, natomiast wyższe niż przed rokiem.
- ✓ W lipcu br. efekty budownictwa mieszkaniowego były wyższe niż w czerwcu br. i w lipcu ub. roku. Wśród mieszkań oddanych i realizowanych nadal dominuje budownictwo indywidualne.
- ✓ Na rynku rolnym w lipcu br., w porównaniu do poprzedniego miesiąca, zanotowano wzrost cen skupu pszenicy oraz żywca wieprzowego i drobiowego, natomiast mniej płacono za żyto, żywca wołowy i mleko. Na targowiskach spadły ceny pszenicy i żyta, natomiast więcej płacono za prosięta na chów.
- ✓ W lipcu br. sprzedaż wyrobów i usług w przemyśle, w tym w przetwórstwie przemysłowym, była niższa niż w ub. miesiącu, natomiast wyższa niż w analogicznym okresie ub. roku.
- ✓ W lipcu br. sprzedaż produkcji i usług w przedsiębiorstwach budowlanych, w tym produkcji budowlano-montażowej, obniżyła się w porównaniu do czerwca br., natomiast wzrosła w stosunku do analogicznego miesiąca ub. roku.
- ✓ W lipcu br. sprzedaż detaliczna towarów w jednostkach handlowych i niehandlowych była wyższa niż w ub. miesiącu i w lipcu ub. roku. W sprzedaży hurtowej zanotowano spadek obrotów w porównaniu z czerwcem br. i analogicznym okresem ub. roku.

UWAGI

Prezentowane w Komunikacie:

- dane o pracujących, zatrudnieniu, wynagrodzeniach - w ujęciu miesięcznym - dotyczą podmiotów gospodarczych, w których liczba pracujących przekracza 9 osób,
- dane o przychodach ze sprzedaży produkcji przemysłu i budownictwa, sprzedaży usług transportu, gospodarki magazynowej i łączności, sprzedaży detalicznej i hurtowej towarów - w ujęciu miesięcznym - dotyczą podmiotów gospodarczych, w których liczba pracujących przekracza 9 osób,
- dane o wynikach finansowych przedsiębiorstw - w ujęciu kwartalnym - dotyczą podmiotów gospodarczych prowadzących księgi rachunkowe (z wyjątkiem łowiectwa, leśnictwa, rybołówstwa i rybactwa, pośrednictwa finansowego oraz szkół wyższych), w których liczba pracujących przekracza 49 osób,
- dane o nakładach inwestycyjnych - w ujęciu kwartalnym - dotyczą podmiotów gospodarczych (bez względu na rodzaj działalności) prowadzących księgi rachunkowe, w których liczba pracujących przekracza 49 osób.

Dane w ujęciu wartościowym oraz wskaźniki struktury podano w cenach bieżących. Wskaźniki dynamiki zaprezentowano na podstawie wartości w cenach bieżących, z wyjątkiem przemysłu, dla którego wskaźniki dynamiki podano na podstawie wartości w cenach stałych (średnie ceny bieżące 2000 r.).

Pod pojęciem „Przemysł” ujęto sekcje: „Górnictwo i kopalnictwo”, „Przetwórstwo przemysłowe” oraz „Wytwarzanie i zaopatrywanie w energię elektryczną, gaz, wodę”.

ZATRUDNIENIE

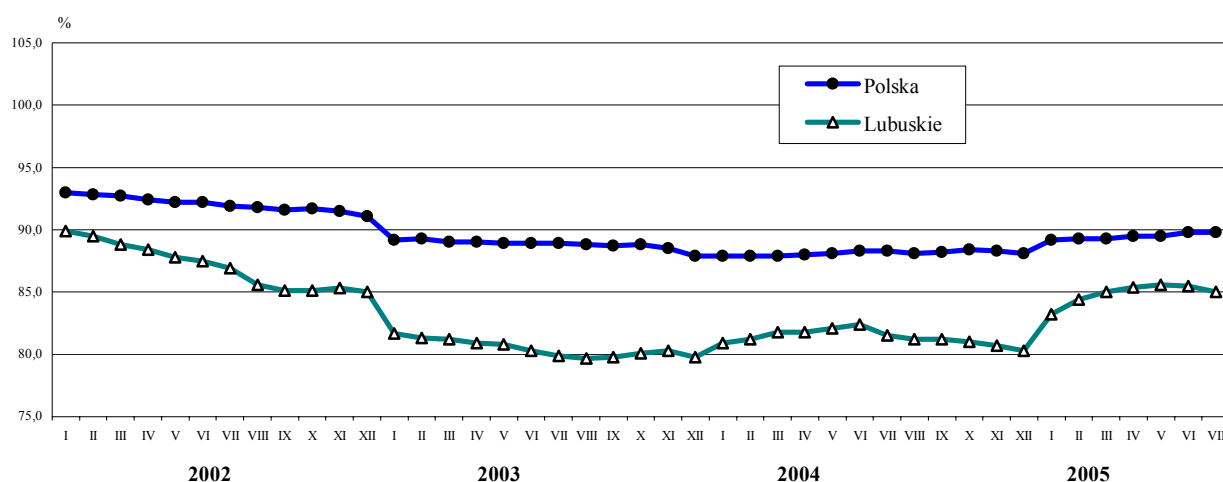
W lipcu br. przeciętne zatrudnienie w sektorze przedsiębiorstw wyniosło 99,1 tys. osób i było o 0,6% niższe aniżeli w poprzednim miesiącu (*w kraju pozostało na niezmiennym poziomie*). W sektorze prywatnym, który koncentrował 88,3% ogółu, zatrudnienie zmniejszyło się o 0,7%.

W przemyśle zatrudnienie w omawianym miesiącu wyniosło 58,3 tys. osób, tj. o 0,7% mniej niż w czerwcu br., przy czym w przetwórstwie przemysłowym spadek zatrudnienia wyniósł 0,9%, a w wytwarzaniu i zaopatrywaniu w energię elektryczną, gaz, wodę 0,4%. Liczba zatrudnionych w stosunku do poprzedniego miesiąca obniżyła się ponadto m.in. w sekcjach: transport, gospodarka magazynowa i łączność o 0,3%, handel i naprawy o 0,9%, budownictwo o 1,0%. Wzrost zatrudnienia zanotowano jedynie w sekcji hotele i restauracje o 0,9%.

W porównaniu do lipca ub. roku przeciętne zatrudnienie w sektorze przedsiębiorstw zwiększyło się o 4,3% (*w kraju wzrosło o 1,8%*), przy czym w sektorze prywatnym wzrosło o 5,9%, natomiast w sektorze publicznym zmniejszyło się o 6,1%.

W przemyśle zatrudnienie w skali roku zwiększyło się o 2,7%, w tym w przetwórstwie przemysłowym o 2,9%, natomiast w wytwarzaniu i zaopatrywaniu w energię elektryczną, gaz, wodę zmniejszyło się o 4,5%. W przetwórstwie przemysłowym wyższe zatrudnienie wystąpiło w 10 działach (spośród 20). Największy wpływ na wielkość zatrudnienia w omawianej sekcji miały m.in. działy: produkcja maszyn i urządzeń, gdzie zanotowano wzrost o 33,5%, produkcja wyrobów gumowych i z tworzyw sztucznych - o 26,4%, produkcja wyrobów z metali - o 15,9%, produkcja drewna i wyrobów z drewna oraz ze słomy i wikliny - o 3,8%, produkcja masy włóknistej oraz papieru - o 2,3%. Powyżej poziomu notowanego w lipcu ub. roku kształtowało się również zatrudnienie w hotelach i restauracjach - o 27,0%, w handlu i naprawach - o 12,5%, w transporcie, gospodarce magazynowej i łączności - o 9,3%, w obsłudze nieruchomości i firm - o 3,5%. Spadek o 7,3% nastąpił w sekcji budownictwo.

DYNAMIKA PRZECIĘTNEGO ZATRUDNIENIA W SEKTORZE PRZEDSIĘBIORSTW
(przeciętne miesięczne 2000 = 100)



W okresie styczeń – lipiec br. przeciętne zatrudnienie w sektorze przedsiębiorstw wyniosło 99,4 tys. osób i było o 3,5% wyższe niż w tym samym okresie ub. roku. *W kraju zatrudnienie było wyższe niż przed rokiem o 1,7%*.

Wzrost zatrudnienia w omawianym okresie obserwowano m.in. w hotelach i restauracjach o 37,3%, w handlu i naprawach o 14,2%, w transporcie, gospodarce magazynowej i łączności o 3,9%, w obsłudze nieruchomości i firm o 3,5%, w przemyśle o 1,2%. Niższy o 6,4% poziom zatrudnienia zanotowano w budownictwie.

BEZROBOCIE

W końcu lipca br. w urzędach pracy województwa zarejestrowanych było 93,3 tys. bezrobotnych, tj. o 0,4 tys. (o 0,5%) więcej niż w czerwcu br., i o 8,3 tys. (o 8,2%) mniej niż przed rokiem. Od początku br. rejestrowane bezrobocie zmniejszyło się o 6,1%.

Bezrobotni stanowili 24,5% cywilnej ludności aktywnej zawodowo, wobec 24,4% przed miesiącem i 26,2% w końcu lipca ub. roku. *W kraju wskaźnik bezrobocia w lipcu br. ukształtował się na poziomie 17,9%, a przed rokiem 19,3%*.

Liczba kobiet pozbawionych pracy wyniosła 49,6 tys. (53,2% ogółu bezrobotnych) i zwiększyła się w ciągu miesiąca o 0,8%, a w porównaniu do stanu sprzed roku zmniejszyła się o 6,8%. Bezrobocie wśród mężczyzn wzrosło o 0,1% w stosunku czerwca br., natomiast w skali roku obniżyło się o 9,8%.

Mieszkańcy miast stanowili 58,9% ogółu bezrobotnych (przed rokiem 59,8%). Na terenach wiejskich w końcu lipca br. ewidencją objęto 38,3 tys. bezrobotnych, tj. o 0,7% więcej niż w czerwcu br. i o 6,2% mniej niż w analogicznym okresie ub. roku.

Liczba bezrobotnych bez prawa do zasiłku wyniosła 78,8 tys. osób, tj. 84,5% populacji, wobec 84,4% w końcu czerwca i 81,3% w końcu lipca ub. roku. Na wsi zasiłku nie otrzymywało 84,4% zarejestrowanych bezrobotnych, w porównaniu do poprzedniego miesiąca wskaźnik pozostał na tym samym poziomie, a zwiększył się o 2,1% w porównaniu do stanu sprzed roku.

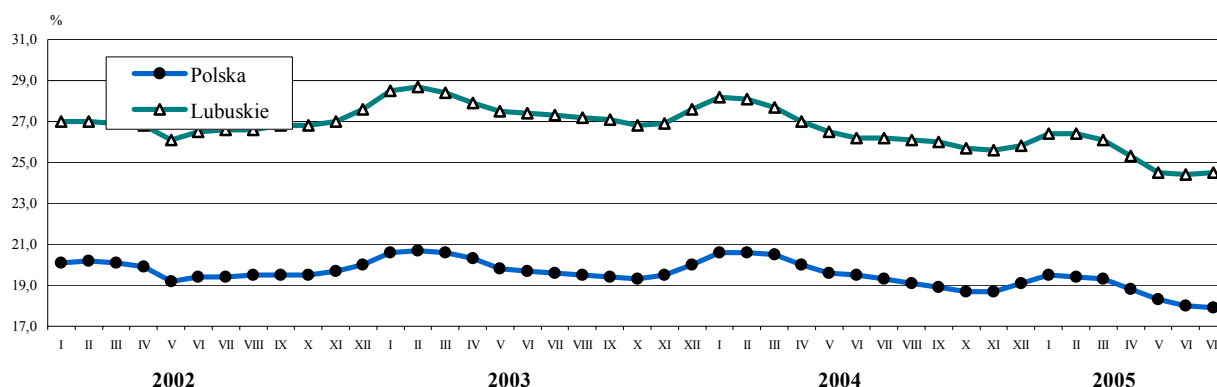
Wśród bezrobotnych 74,4 tys. osób (79,7%) pracowało poprzednio zawodowo, w tym zwolnieni z przyczyn dotyczących zakładu pracy stanowili 3,3% populacji, wobec 3,4% przed miesiącem i 4,2% przed rokiem.

W grupach będących w szczególnej sytuacji na rynku pracy osoby do 25 roku życia stanowiły 20,0% ogółu bezrobotnych, osoby długotrwale bezrobotne – 65,9%, bez kwalifikacji zawodowych – 12,8%, powyżej 50 roku życia – 16,6%.

W lipcu br. w urzędach pracy włączono do ewidencji 9,7 tys. nowych bezrobotnych, tj. o 10,4% więcej niż w poprzednim miesiącu. Osoby poprzednio pracujące zawodowo stanowiły 70,3% tej grupy, mieszkańcy miast 63,1%, kobiety 50,3%, osoby rejestrujące się po raz pierwszy 22,3%. Prawa do zasiłku nie posiadało 75,1% nowo zarejestrowanych bezrobotnych.

STOPA BEZROBOCIA REJESTROWANEGO^a

Stan w końcu miesiąca



^a Dla lat 2001-2003 dane zostały zweryfikowane w stosunku do wcześniej publikowanych po uwzględnieniu zmiany w liczbie pracujących w rolnictwie indywidualnym, dokonanej na podstawie wyników Narodowego Spisu Powszechnego Ludności i Mieszkań 2002 oraz Powszechnego Spisu Rolnego 2002

W omawianym miesiącu wyrejestrowano 9,3 tys. osób, tj. o 2,6% mniej aniżeli w czerwcu br., przy czym pracę w różnych formach podjęło 4,4 tys. osób, natomiast wskutek nie potwierdzenia gotowości do pracy 2,7 tys. osób utraciło status bezrobotnego.

W lipcu br. pracodawcy zgłosili do urzędów pracy 3502 oferty zatrudnienia, wobec 2804 w czerwcu br. i 3481 przed rokiem. Dla niepełnosprawnych było 98 ofert, dla osób odbywających staże 736, dla przygotowania zawodowego 300. W końcu miesiąca na 1 wolne miejsce pracy przypadało 173 bezrobotnych, przed miesiącem 190, a przed rokiem 263.

W lipcu br. szkolenia rozpoczęło 0,2 tys. bezrobotnych, staże odbywało 0,7 tys., do prac interwencyjnych i publicznych skierowano łącznie 0,7 tys. osób.

Wydatki z Funduszu Pracy w okresie styczeń – lipiec br. wyniosły 111,2 mln zł (w lipcu 15,6 mln zł). Na zasiłki dla bezrobotnych przeznaczono 69,8% ogółu środków.

WYNAGRODZENIA

W lipcu br. przeciętne miesięczne wynagrodzenie brutto w sektorze przedsiębiorstw wyniosło 2043 zł (81,5% średniej krajowej) i było o 1,9% niższe niż przed miesiącem i o 3,3% wyższe niż w lipcu ub. roku. Przeciętne miesięczne wynagrodzenie w kraju wyniosło 2507 zł, tj. o 0,2% mniej niż w czerwcu br. i o 3,2% więcej niż w lipcu ub. roku.

Spadek płac w porównaniu z czerwcem br. odnotowano w przemyśle o 2,8%, w transporcie, gospodarce magazynowej i łączności o 1,6%, w obsłudze nieruchomości i firm o 1,1%, wobec wzrostu wynagrodzeń w tych sekcjach w poprzednim miesiącu. Podobnie jak przed miesiącem spadek płac w skali miesiąca wykazały jednostki w

sekcji hotele i restauracje, wypłacając wynagrodzenie o 4,9% niższe w stosunku do poprzedniego miesiąca. Wyższe niż w czerwcu wynagrodzenia wypłacano w sekcjach budownictwo oraz handel i naprawy, a wzrost wyniósł odpowiednio 0,1% i 1,1%.

W przetwórstwie przemysłowym, skupiającym 95,6% zatrudnionych w przemyśle, wynagrodzenia ukształtowały się o 2,0% poniżej poziomu sprzed miesiąca. Spadek płac wykazano m.in. w produkcji: wyrobów gumowych i z tworzyw sztucznych o 4,2%, drewna i wyrobów z drewna oraz ze słomy i wikliny o 2,0%, skór wyprawionych i wyrobów z nich o 1,5%, artykułów spożywczych i napojów o 1,4%, a także w działach: produkcja wyrobów z metali oraz produkcja mebli; pozostała działalność produkcyjna po 0,6%. Wyższe niż przed miesiącem wynagrodzenia odnotowano m.in. w produkcji: masy włóknistej oraz papieru o 11,5%, maszyn i urządzeń o 8,1%, odzieży i wyrobów futrzarskich o 1,9% oraz wyrobów z pozostałych surowców niemetalicznych o 1,7%.

W relacji do lipca ub. roku wzrost przeciętnego miesięcznego wynagrodzenia zanotowano w sekcjach: rolnictwo, łowiectwo i leśnictwo o 59,3%, obsługa nieruchomości i firm o 9,2%, handel i naprawy o 5,6%, hotele i restauracje o 3,5%, budownictwo 1,6% oraz przemysł o 0,7%, w tym w przetwórstwie przemysłowym o 0,6%. W transporcie, gospodarce magazynowej i łącznie płace były niższe o 3,5%.

Spośród działów przetwórstwa przemysłowego najbardziej dynamiczny przyrost wynagrodzenia wystąpił w jednostkach zajmujących się działalnością wydawniczą; poligrafią i reprodukcją zapisanych nośników informacji o 28,0%, a także produkcją wyrobów z pozostałych surowców niemetalicznych o 9,3%, wyrobów gumowych i z tworzyw sztucznych o 4,4%. Spadek płac odnotowano w dominujących w strukturze zatrudnienia działach: produkcji artykułów spożywczych i napojów o 4,7%, produkcji wyrobów z metali o 1,4% oraz produkcji drewna i wyrobów z drewna oraz ze słomy i wikliny o 0,6%.

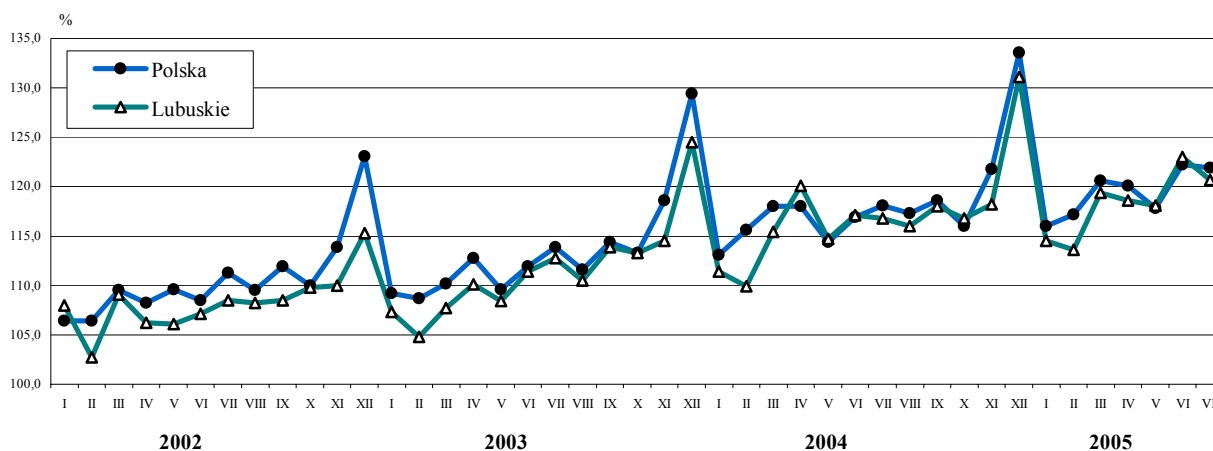
W okresie styczeń-lipiec br. przeciętne miesięczne wynagrodzenie w sektorze przedsiębiorstw ukształtowało się na poziomie 2003 zł, tj. o 2,4% wyższym niż przed rokiem (*w kraju wzrosło o 2,6%*). Średnie płace w sektorze publicznym wyniosły 2456 zł, w prywatnym 1944 zł i wzrosły w skali roku odpowiednio o 8,8% i 1,7%.

Płace wyższe w stosunku do przeciętnego wynagrodzenia w województwie odnotowano w rolnictwie, łowiectwie i leśnictwie o 62,2%, w obsłudze nieruchomości i firm o 6,5%, w przemyśle o 2,4% oraz w transporcie, gospodarce magazynowej i łącznie o 0,3%, a niższe w sekcjach: hotele i restauracje o 33,8%, handel i naprawy o 13,3% oraz budownictwo o 10,9%.

W porównaniu z analogicznym okresem ub. roku wynagrodzenia wzrosły w większości sekcji, przy czym największy wzrost, zanotowano w rolnictwie, łowiectwie i leśnictwie o 12,7%, w obsłudze nieruchomości i firm o 7,3% oraz w handlu i naprawach o 4,4%. W przemyśle oraz w hotelach i restauracjach wzrost wyniósł po 2,2%. Poniżej poziomu sprzed roku ukształtowały się płace w transporcie, gospodarce magazynowej i łącznie o 2,4% oraz w budownictwie o 2,2%.

W przetwórstwie przemysłowym przyrost wynagrodzeń w skali roku odnotowano w 14 działach (spośród 20). Najbardziej dynamiczny wzrost płac wystąpił w działalności wydawniczej; poligrafii i reprodukcji zapisanych nośników informacji o 37,9%. Spośród działów dominujących w strukturze zatrudnienia, wzrost płac odnotowano w produkcji drewna i wyrobów z drewna oraz ze słomy i wikliny o 4,4%, w produkcji wyrobów z metali o 4,1%, a spadek w jednostkach zajmujących się produkcją artykułów spożywczych i napojów o 9,6% oraz produkcją mebli; pozostałą działalnością produkcyjną o 1,9%.

DYNAMIKA PRZECIĘTNEGO MIESIĘCZNEGO WYNAGRODZENIA BRUTTO W SEKTORZE PRZEDSIĘBIORSTW (przeciętne miesięczne 2000 = 100)



INWESTYCJE

W okresie styczeń-czerwiec br. nakłady przedsiębiorstw na nowe obiekty majątkowe oraz ulepszenie istniejących wyniosły 379,7 mln zł i były o 7,4% niższe w stosunku do analogicznego okresu ub. roku (w cenach bieżących).

Zakupy maszyn, urządzeń technicznych i narzędzi o wartości 228,1 mln zł spadły w tym czasie o 10,7%, a ich udział w ogólnej sumie nakładów stanowił 60,1%, wobec 62,3% w ub. roku. Na budynki i budowle przeznaczono 107,6 mln zł, tj. 28,3% ogółu nakładów, a na zakupy środków transportowych 43,1 mln zł (11,4%).

Import w omawianym okresie wyniósł 142,2 mln zł, wykazując w ciągu roku wzrost o 37,3%, przy czym 86,8% jego wartości stanowiły zakupy maszyn, urządzeń technicznych i narzędzi.

Wyższe niż przed rokiem nakłady poniosły jednostki prowadzące działalność w ramach sekcji: handel i naprawy o 128,1%, hotele i restauracje o 71,8% oraz przetwórstwo przemysłowe o 27,6%. Nakłady poniżej poziomu sprzed roku odnotowano w wytwarzaniu i zaopatrywaniu w energię elektryczną, gaz, wodę o 91,9%, w rolnictwie, łowiectwie i leśnictwie o 84,1%, w budownictwie o 47,9%, w transporcie, gospodarce magazynowej i łączności o 29,4% oraz w obsłudze nieruchomości i firm o 32,4%.

W ogólnej sumie nakładów dominowało przetwórstwo przemysłowe, w którym zrealizowano 82,4% nakładów (wobec 59,8% przed rokiem), w tym najwięcej nakładów koncentrowało się w działach: produkcja wyrobów z pozostałych surowców niemetalicznych – 19,7% ogółu, produkcja wyrobów z metali – 14,8%, produkcja masy włóknistej oraz papieru – 10,9%, produkcja drewna i wyrobów z drewna oraz ze słomy i wikliny – 10,6%, produkcja artykułów spożywczych i napojów – 5,6% oraz produkcja pojazdów samochodowych, przyczep, naczep – 5,3%.

Udział pozostałych sekcji w nakładach ogółem kształtował się następująco: handel i naprawy 6,7% (wobec 2,7% w 2004 r.), transport, gospodarka magazynowa i łączność 3,6% (wobec 4,8%), obsługa nieruchomości i firm 2,6% (wobec 3,6%), wytwarzanie i zaopatrywanie w energię elektryczną, gaz, wodę 2,2% (wobec 24,7%), budownictwo 0,6% (wobec 1,0%), rolnictwo, łowiectwo i leśnictwo 0,5% (wobec 2,8%), hotele i restauracje 0,3% (wobec 0,2%).

Nakłady jednostek sektora prywatnego od początku br. wyniosły 342,8 mln zł, tj. 90,3% ogółu, z czego podmioty zagraniczne wydatkowały 237,8 mln zł (69,7% ogółu).

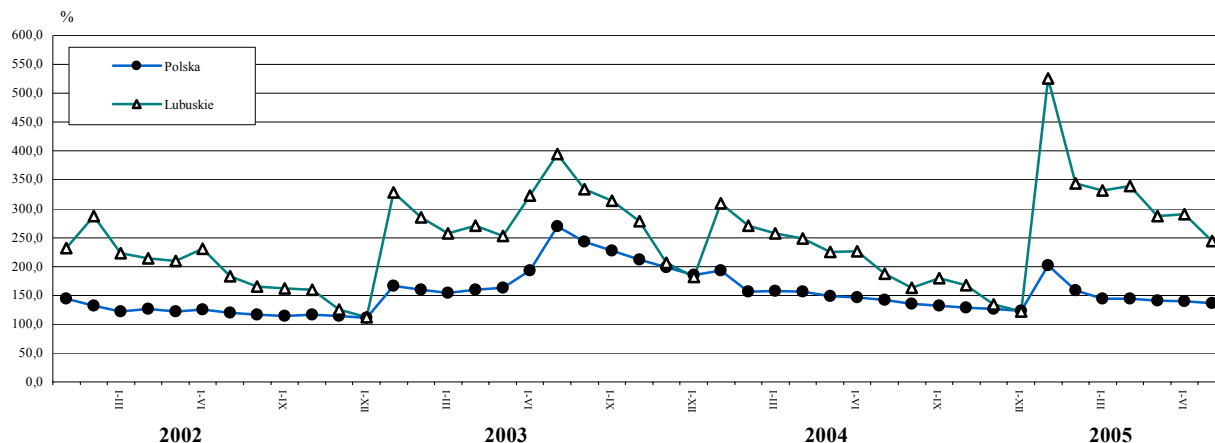
Nakłady na zakup używanych środków trwałych osiągnęły poziom 44,1 mln zł i były o 2,7% niższe aniżeli przed rokiem, przy czym 35,1% środków przeznaczono na zakup budynków i budowli, 26,7% na zakup maszyn, urządzeń technicznych i narzędzi, a 16,1% na zakup środków transportu.

W pierwszym półroczu br. podjęto realizację 408 nowych zadań inwestycyjnych o łącznej wartości kosztorysowej 280,5 mln zł, w tym w sektorze prywatnym 301 zadań o wartości kosztorysowej 261,4 mln zł. W przetwórstwie przemysłowym rozpoczęto realizację 237 zadań, a ich wartość kosztorysowa stanowiła 89,3% wartości kosztorysowej wszystkich nowo rozpoczętych zadań. Zadania mające na celu modernizację istniejących środków trwałych stanowiły 41,4% ogółu zadań nowo rozpoczętych, a ich wartość kosztorysowa wyniosła łącznie 85,6 mln zł.

MIESZKANIA

W lipcu br. przekazano do użytku 216 mieszkań, z tego 141 w budownictwie indywidualnym, 36 na sprzedaż lub wynajem, 28 spółdzielczych, 10 społecznych czynszowych i 1 mieszkanie zakładowe. Uzyskane efekty były o 24,1% wyższe od zanotowanych przed miesiącem oraz o 45,0% wyższe od osiągniętych przed rokiem (w kraju odpowiednio więcej o 15,3% i 4,3%).

DYNAMIKA MIESZKAŃ ODDANYCH DO UŻYTKU
(analogiczny okres 2000 = 100)



W okresie siedmiu miesięcy br. wybudowano łącznie 1734 mieszkania, tj. o 30,4% więcej niż przed rokiem (w kraju mniej o 3,4%). Dominowało budownictwo indywidualne, w którym od początku roku powstało 1166 mieszkań (67,2%), w budownictwie przeznaczonym na sprzedaż lub wynajem zrealizowano 353 (20,4%), w spółdzielczości mieszkaniowej 107 (6,2%), w budownictwie społecznym czynszowym 57 (3,3%), w budownictwie komunalnym 49 (2,8%).

Powierzchnia użytkowa mieszkań oddanych do użytku w okresie styczeń-lipiec br. wyniosła 182,8 tys. m² i zwiększyła się w skali roku o 13,3%, jednocześnie przeciętna powierzchnia 1 mieszkania zmniejszyła się do 105,4m², tj. o 13,2%.

Od początku br. rozpoczęto budowę 1277 mieszkań (1318 przed rokiem), z tego 826 w budownictwie indywidualnym, 194 na sprzedaż lub wynajem, 160 komunalnych, 43 w budownictwie społecznym czynszowym, 30 w spółdzielczości mieszkaniowej oraz 24 w budownictwie zakładowym. W omawianym okresie wydano pozwolenia na budowę 1681 mieszkań (1497 w ub. roku), z tego 833 inwestorom indywidualnym, w budownictwie: realizowanym na sprzedaż lub wynajem 545, komunalnym 91, spółdzielczym 90, zakładowym 80, czynszowym 42.

ROLNICTWO

Średnia temperatura powietrza w lipcu br. wynosiła 20,0°C i przewyższyła średnią wieloletnią o 1,6°C oraz średnią ubiegłoroczną o 1,8°C. W drugiej połowie miesiąca wystąpiły upały z temperaturą przekraczającą 30°C. Suma opadów w wysokości 137,1 mm/m² była wyższa od ubiegłorocznej i wieloletniej odpowiednio o 27,0 mm/m² i o 64,4 mm/m². Opady deszczu i ciepło poprawiły stan kukurydzy i buraków cukrowych, natomiast pogorszeniu uległy plantacje ziemniaków, lipcowa pogoda sprzyjała rozwojowi zarazy ziemniaczanej i żerowaniu stonki. Opady nie poprawiły stanu zaschniętego ziarna zbóż.

Na początku miesiąca rozpoczęto zbiór jęczmienia ozimego, a w drugiej dekadzie – rzepaku ozimego i żyta. Jednak na skutek obfitych i częstych opadów deszczu w trzeciej dekadzie (opady dobowe wynosiły 14-26 mm/m²) wstrzymano żniwa. Do końca lipca zebrano ok. 80% jęczmienia ozimego, 4% żyta i 28% rzepaku ozimego.

W lipcu br., w porównaniu do poprzedniego miesiąca, zanotowano wzrost cen skupu pszenicy oraz żywca wieprzowego i drobiowego, natomiast mniej płacono za żyto, żywiec wołowy i mleko. Na targowiskach spadły ceny pszenicy i żyta, natomiast więcej płacono za prosięta na chów.

Cena skupu pszenicy wynosiła 37,48 zł za dt i w porównaniu do poprzedniego miesiąca wzrosła o 4,7%, natomiast w skali roku obniżyła się o 44,0%. Cena skupu żyta spadła w ciągu miesiąca o 7,1% do poziomu 26,58 zł za dt, a w porównaniu do poprzedniego roku była niższa o 18,4%.

Na wytypowanych do badania targowiskach płacono średnio 47,80 zł za dt pszenicy i 44,00 zł za dt żyta. W porównaniu do poprzedniego miesiąca ceny pszenicy i żyta obniżyły się odpowiednio o 22,9% i o 16,2%.

W obrocie giełdowym zanotowano nieznaczne wahania cen zbóż w porównaniu do przedniego miesiąca. Wzrosły ceny pszenicy konsumpcyjnej o 1,6%, żyta paszowego o 2,6% i owsa o 1,1%. Mniej płacono za pozostałe zboża paszowe, tj. pszenicę o 0,8%, jęczmień o 0,9% i pszenżyto o 5,9%. Cena żyta konsumpcyjnego pozostała na poziomie poprzedniego miesiąca. Szczegółowe informacje na temat wysokości cen zbóż w poszczególnych dekadach lipca br. przedstawiono w tabeli:

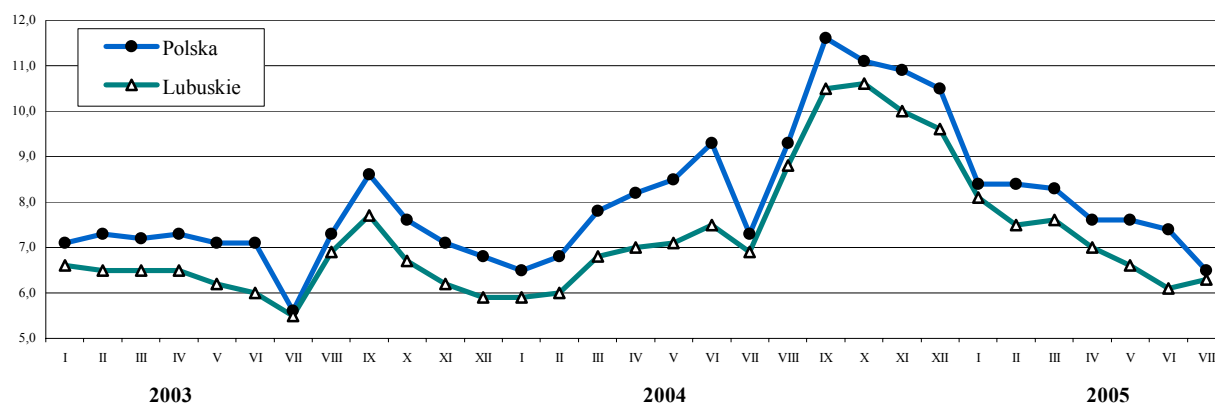
| Rodzaje zbóż | I | II | III |
|-----------------------|-------------------|-----|-----|
| | w złotych za tonę | | |
| Pszenica konsumpcyjna | 380 | 400 | 400 |
| Pszenica paszowa | 360 | 360 | 360 |
| Żyto konsumpcyjne | 300 | 300 | 300 |
| Żyto paszowe | 280 | 280 | 280 |
| Jęczmień paszowy | 340 | 340 | 340 |
| Owies | 280 | 280 | 290 |
| Pszenżyto paszowe | 320 | 320 | 320 |

Źródło: Zielonogórska Giełda Rolno – Towarowa S.A.

Średnia cena skupu żywca wołowego (łącznie z eksportowym), wynosząca 4,03 zł za kg, była niższa niż przed miesiącem o 9,0%, natomiast w skali roku wzrosła o 14,2%. Żywiec wieprzowy skupowano w cenie 3,83 zł za kg, tj. o 7,3% wyższej niż przed miesiącem, natomiast w porównaniu do poprzedniego roku niższej o 13,9%. Cena skupu żywca drobiowego wzrosła w ciągu miesiąca o 8,0% do poziomu 3,90 zł za kg, natomiast w porównaniu do poprzedniego roku obniżyła się o 12,2%.

Na targowiskach żywca wieprzowy oferowano w cenie 3,50 zł za kg.

RELACJA CEN SKUPU^a ŻYWCA WIEPRZOWEGO DO CEN ZESTAWU PASZ^b



^a Ceny bieżące bez VAT. ^b Zestaw pasz obejmuje: 0,58 kg ziemniaków i 0,35 kg zbóż (wg cen targowiskowych) oraz 0,07 kg mieszanki "PT-2" (wg cen detalicznych).

Cena skupu mleka krowiego wynosiła 91,37 zł za 1 hl i była nieznacznie niższa niż przed miesiącem (o 0,03%), natomiast w stosunku do poprzedniego roku wzrosła o 2,5%.

Przeciętna cena targowiskowa prosięcia na chów, wynosząca 135,33 zł za szt., wzrosła w ciągu miesiąca o 1,5%.

W lipcu br. cena skupu 1 kg żywca wieprzowego równoważyła wartościowo 6,3 kg zestawu pasz i w porównaniu do poprzedniego miesiąca wskaźnik opłacalności tuczu trzody chlewnej był wyższy o 3,3%.

PRZEMYSŁ I BUDOWNICTWO

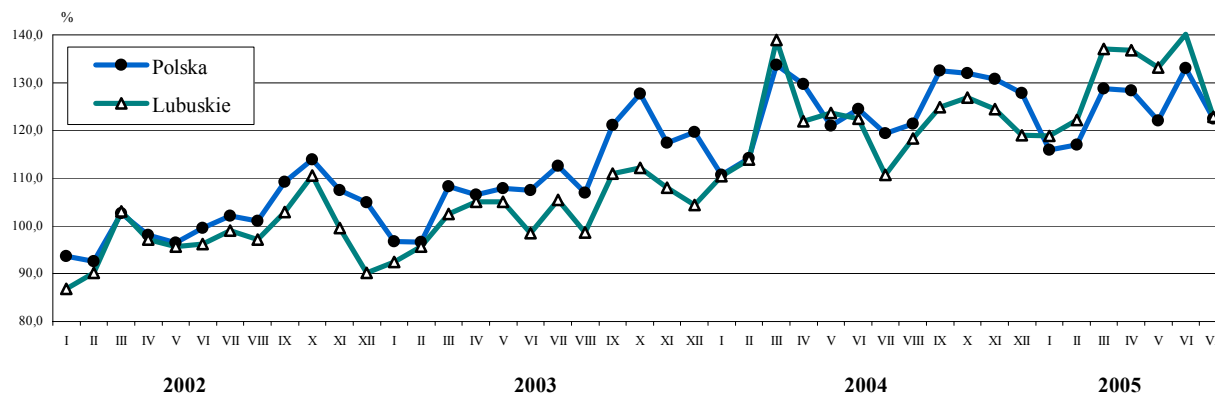
PRZEMYSŁ

W lipcu br. wartość przychodów ze sprzedaży wyrobów i usług uzyskanych przez podmioty gospodarcze sektora przedsiębiorstw wyniosła 1088,2 mln zł (w cenach bieżących), tj. mniej o 12,7% niż w poprzednim miesiącu natomiast więcej o 11,1% w stosunku do lipca ub. roku (w cenach stałych). *W kraju zanotowano odpowiednio spadek o 8,0% i wzrost o 2,6%*

W przetwórstwie przemysłowym, koncentrującym 96,5% ogółu przychodów w przemyśle, wartość produkcji sprzedanej ukształtowała się na poziomie o 12,0% niższym w stosunku do poprzedniego miesiąca (*w kraju zanotowano spadek o 8,5%*).

Spółród działów o znaczącym udziale w ogólnej wartości sprzedaży przemysłu, przychody niższe niż przed miesiącem odnotowano m.in. w produkcji: wyrobów z metali o 21,1%, drewna i wyrobów z drewna oraz ze słomy i wikliny o 15,6%, wyrobów gumowych i z tworzyw sztucznych o 13,9%, artykułów spożywczych i napojów o 8,3%, masy włóknistej oraz papieru o 7,2%. Największy wzrost przychodów wystąpił w produkcji instrumentów medycznych, precyzyjnych i optycznych, zegarów i zegarków o 8,6% oraz w produkcji wyrobów z pozostałych surowców niemetalicznych o 6,3%.

DYNAMIKA PRODUKCJI SPRZEDANEJ PRZEMYSŁU (przeciętna miesięczna 2000 = 100; ceny stałe)



W porównaniu do lipca ub. roku łączna sprzedaż przetwórstwa przemysłowego wzrosła o 11,2%, a wyższe niż przed rokiem przychody odnotowano w 13 działach (spośród 20), w tym m.in. w produkcji: wyrobów gumowych i z tworzyw sztucznych o 69,6%, wyrobów z metali o 31,6%, wyrobów chemicznych o 28,3%, wyrobów z pozostałych surowców niemetalicznych o 11,5%, masy włóknistej oraz papieru o 8,8%, drewna i wyrobów z drewna oraz ze słomy i wikliny o 5,0%. Poniżej poziomu sprzed roku ukształtowały się przychody jednostek zajmujących się m.in. produkcją: artykułów spożywczych i napojów o 8,1%, maszyn i urządzeń o 5,3%, mebli; pozostałą działalnością produkcyjną 4,3%.

W okresie styczeń-lipiec br. produkcja sprzedana przemysłu wyniosła 8094,5 mln zł i wzrosła w stosunku do analogicznego okresu ub. roku o 7,2% (w kraju sprzedaż wzrosła o 1,6%). W przetwórstwie przemysłowym wzrost wartości przychodów ze sprzedaży wyniósł 5,8% (w kraju wzrost o 1,5%), najbardziej widoczny był w produkcji wyrobów gumowych i z tworzyw sztucznych o 71,2% oraz w mniejszym stopniu w produkcji: wyrobów chemicznych o 15,0%, wyrobów z metali o 12,8%, drewna i wyrobów drewna oraz ze słomy i wikliny o 10,1%, masy włóknistej oraz papieru o 7,2%. Niższe niż przed rokiem przychody uzyskały m.in. podmioty gospodarcze zajmujące się produkcją artykułów spożywczych i napojów o 20,9%, produkcją mebli; pozostałą działalnością produkcyjną o 5,2%.

Wydajność pracy mierzona wartością produkcji sprzedanej na 1 zatrudnionego, w okresie styczeń-lipiec br., wyniosła w przemyśle 138,4 tys. zł (w cenach bieżących), w tym w przetwórstwie przemysłowym 137,0 tys. zł i wzrosła w skali roku odpowiednio o 5,9% i 4,9% (w cenach stałych).

W okresie siedmiu miesięcy br., w porównaniu z analogicznym okresem ub. roku, w przemyśle województwa wzrosła produkcja m. in.: energii elektrycznej o 94,1%, wyrobów z tworzyw sztucznych o 43,5%, ciepła w parze lub gorącej wodzie o 38,1%, mięsa z indyków świeżego lub chłodzonego o 33,6%, papieru i tektury o 11,6%, pieczywa świeżego o 9,3%, obuwia z wierzchami wykonanymi ze skóry o 7,9%, włókien syntetycznych o 5,5%.

W omawianym okresie zanotowano spadek produkcji m.in.: tarcicy liściastej o 49,6%, tarcicy iglastej o 46,4%, mięsa wieprzowego świeżego lub chłodzonego o 19,2%, mebli o 9,5%, płyt wiórowych o 2,9%.

BUDOWNICTWO

W lipcu br. przychody ze sprzedaży produkcji i usług w przedsiębiorstwach budowlanych wyniosły 82,4 mln zł (w cenach bieżących) i były o 6,2% niższe w porównaniu do czerwca br., natomiast o 49,5% wyższe od uzyskanych przed rokiem. W kraju odnotowano spadek produkcji budowlano-montażowej w skali miesiąca o 1,9%, natomiast w skali roku wzrost o 17,4% (w cenach stałych).

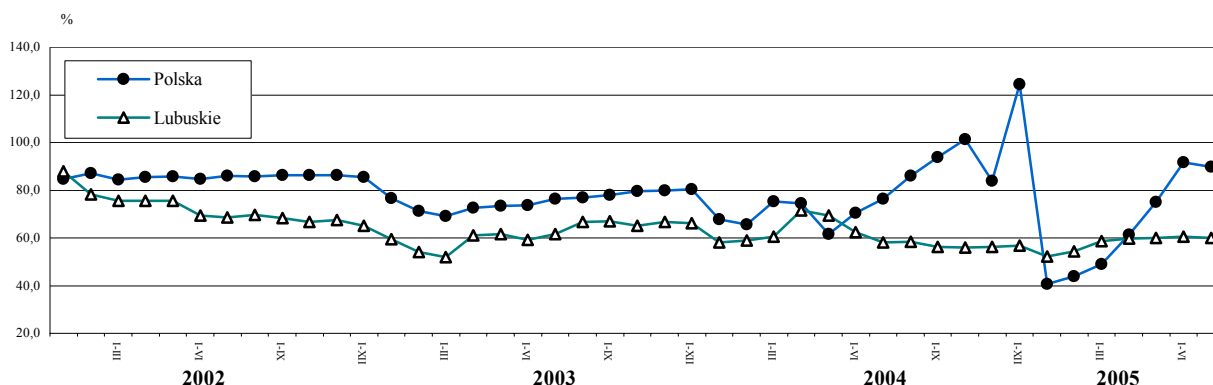
W omawianym miesiącu produkcja budowlano-montażowa, o wartości 48,8 mln zł, była niższa o 1,9% aniżeli w czerwcu br., a w stosunku do ubiegłego roku zwiększyła się o 44,0%.

Od początku br. przychody ze sprzedaży w budownictwie wyniosły 462,3 mln zł, tj. o 3,4% więcej niż przed rokiem (w cenach bieżących), w tym 92,4% przypadało na jednostki sektora prywatnego.

Produkcja budowlano-montażowa w omawianym okresie osiągnęła 258,5 mln zł i była o 3,6% wyższa (w cenach bieżących) aniżeli w okresie siedmiu miesięcy ub. roku (w kraju licząc w cenach stałych wzrosła o 9,3%), a jej udział w sprzedaży ogółem stanowił 55,9%. W sektorze publicznym produkcja obniżyła się o 0,1%, natomiast w sektorze prywatnym notowano wzrost o 3,9%.

Wzrost wartości produkcji budowlano-montażowej na tle ub. roku zanotowano w przedsiębiorstwach budowlanych zajmujących się wznoszeniem budowli; inżynierią lądową i wodną (o 2,4%) i w przedsiębiorstwach zajmujących się wykonywaniem instalacji budowlanych (o 3,2%).

DYNAMIKA PRODUKCJI SPRZEDANEJ BUDOWNICTWA (analogiczny okres 2000 = 100)



Wydajność pracy w budownictwie, mierzona wartością przychodu ze sprzedaży na 1 zatrudnionego, w okresie styczeń-lipiec br. wyniosła 90,0 tys. zł i była o 10,5% wyższa niż przed rokiem (w cenach bieżących), przy czym w sektorze prywatnym wzrost wyniósł 10,5%, a w sektorze publicznym 9,7%.

W lipcu br. wartość sprzedaży detalicznej zrealizowanej przez przedsiębiorstwa handlowe i niehandlowe wyniosła 342,1 mln zł (w cenach bieżących) i była wyższa w stosunku do poprzedniego miesiąca i do lipca ub. roku odpowiednio o 0,6% i 10,4%.

Obroty wyższe niż przed miesiącem odnotowano m.in. w jednostkach zajmujących się pozostałą sprzedażą detaliczną w niewyspecjalizowanych sklepach o 12,5%, sprzedażą paliw stałych, ciekłych i gazowych o 8,0% oraz prowadzących sprzedaż w niewyspecjalizowanych sklepach z przewagą żywności, napojów i wyrobów tytoniowych o 5,6%. W największym stopniu spadła sprzedaż pojazdów samochodowych, motocykli, części o 12,1%, prasy, książek, pozostałej sprzedaży w wyspecjalizowanych sklepach o 11,7%, włókna, odzieży, obuwia o 9,6% oraz farmaceutyków, kosmetyków i sprzętu ortopedycznego o 7,0%.

W porównaniu do lipca ub. roku najbardziej dynamiczny wzrost obrotów handlu detalicznego nastąpił w przedsiębiorstwach prowadzących sprzedaż w niewyspecjalizowanych sklepach z przewagą żywności, napojów i wyrobów tytoniowych (o 58,0%) oraz dystrybuujących farmaceutyki, kosmetyki i sprzęt ortopedyczny (o 44,6%). Niższe niż przed rokiem obroty odnotowano w jednostkach prowadzących sprzedaż: żywności, napojów alkoholowych i bezalkoholowych oraz wyrobów tytoniowych o 22,2%, prasy, książek, pozostałą sprzedaż w wyspecjalizowanych sklepach o 16,4% oraz pojazdów samochodowych, motocykli, części o 12,7%.

Wartość sprzedaży hurtowej zrealizowanej przez przedsiębiorstwa handlowe i niehandlowe wyniosła w lipcu br. 348,0 mln zł i była niższa w stosunku do poprzedniego miesiąca i do lipca ub. roku odpowiednio o 5,7% i 6,9%.

Inne dane charakteryzujące województwo można znaleźć w publikacjach naszego Urzędu oraz w publikacjach ogólnopolskich GUS.

Zapraszamy do Internetu na strony www.stat.gov.pl/urzedu/zg.

Zielona Góra, sierpień 2005 r.

WYBRANE DANE O WOJEWÓDZTWIE LUBUSKIM

| WYSZCZEGÓLNIENIE A – 2004 r. B – 2005 r. | | I | II | III | IV | V | VI | VII | VIII | IX | X | XI | XII |
|---|---|---------|---------|---------|---------|---------|---------|---------|---------|---------|---------|---------|---------|
| Ludność ^a (w tys. osób)..... | A | . | . | 1009,0 | . | . | 1009,2 | . | . | 1009,6 | . | . | 1009,2 |
| | B | . | . | 1009,1 | . | . | . | . | . | . | . | . | . |
| Bezrobotni zarejestrowani ^a (w tys. osób) | A | 111,8 | 111,1 | 108,5 | 105,5 | 102,9 | 102,8 | 101,6 | 101,0 | 100,4 | 99,3 | 98,4 | 99,4 |
| | B | 103,3 | 103,0 | 101,5 | 97,4 | 93,6 | 92,9 | 93,3 | . | . | . | . | . |
| Stopa bezrobocia ^{ab} (w %)..... | A | 28,2 | 28,1 | 27,6 | 27,0 | 26,5 | 26,5 | 26,2 | 26,1 | 26,0 | 25,7 | 25,6 | 25,8 |
| | B | 26,4 | 26,4 | 26,1 | 25,3 | 24,5 | 24,4 | 24,5 | . | . | . | . | . |
| Oferty pracy (w ciągu miesiąca)..... | A | 2698 | 3000 | 3198 | 3843 | 3769 | 2489 | 3481 | 2513 | 2691 | 2907 | 3059 | 2730 |
| | B | 2564 | 2487 | 2605 | 3748 | 3288 | 2804 | 3502 | . | . | . | . | . |
| Liczba bezrobotnych na 1 ofertę pracy ^a | A | 474 | 328 | 387 | 318 | 374 | 485 | 263 | 309 | 372 | 300 | 336 | 629 |
| | B | 459 | 452 | 374 | 307 | 246 | 190 | 173 | . | . | . | . | . |
| Przeciętne zatrudnienie w sektorze przedsiębiorstw ^c (w tys. osób) | A | 94,3 | 94,7 | 95,5 | 95,4 | 95,8 | 96,1 | 95,0 | 94,7 | 94,7 | 94,5 | 94,1 | 93,7 |
| | B | 97,1 | 98,4 | 99,1 | 99,6 | 99,8 | 99,7 | 99,1 | . | . | . | . | . |
| poprzedni miesiąc = 100 | A | 101,4 | 100,4 | 100,7 | 100,0 | 100,3 | 100,3 | 98,9 | 99,7 | 99,9 | 99,8 | 99,6 | 99,5 |
| | B | 103,7 | 101,4 | 100,7 | 100,5 | 100,3 | 99,9 | 99,4 | . | . | . | . | . |
| analogiczny miesiąc poprzedniego roku = 100..... | A | 99,0 | 99,9 | 100,9 | 101,1 | 101,6 | 102,5 | 102,0 | 101,9 | 101,7 | 101,1 | 100,6 | 100,7 |
| | B | 102,9 | 103,9 | 103,8 | 104,3 | 104,3 | 103,8 | 104,3 | . | . | . | . | . |
| Przeciętne wynagrodzenia miesięczne brutto w sektorze przedsiębiorstw ^c (w zł) | A | 1885,71 | 1860,26 | 1952,87 | 2033,04 | 1941,05 | 1981,99 | 1977,07 | 1963,88 | 1997,47 | 1977,50 | 2000,46 | 2217,95 |
| | B | 1937,52 | 1922,30 | 2021,71 | 2007,15 | 1998,23 | 2082,73 | 2042,73 | . | . | . | . | . |
| poprzedni miesiąc = 100 | A | 89,5 | 98,7 | 105,0 | 104,1 | 95,5 | 102,1 | 99,8 | 99,3 | 101,7 | 99,0 | 101,2 | 110,9 |
| | B | 87,4 | 99,2 | 105,2 | 99,3 | 99,6 | 104,2 | 98,1 | . | . | . | . | . |
| analogiczny miesiąc poprzedniego roku = 100..... | A | 103,9 | 104,8 | 107,1 | 109,1 | 105,8 | 105,1 | 103,6 | 105,0 | 103,6 | 103,1 | 103,2 | 105,3 |
| | B | 102,7 | 103,3 | 103,5 | 98,7 | 102,9 | 105,1 | 103,3 | . | . | . | . | . |
| Mieszkania oddane do użytku (od początku roku)..... | A | 251 | 469 | 680 | 877 | 1055 | 1181 | 1330 | 1433 | 1749 | 1959 | 2185 | 2570 |
| | B | 426 | 594 | 874 | 1199 | 1344 | 1518 | 1734 | . | . | . | . | . |
| analogiczny okres poprzedniego roku = 100 | A | 94,4 | 94,9 | 100,1 | 91,8 | 89,1 | 70,0 | 47,5 | 48,8 | 57,8 | 60,1 | 64,9 | 66,9 |
| | B | 169,7 | 126,7 | 128,5 | 136,7 | 127,4 | 128,5 | 130,4 | . | . | . | . | . |
| Nakłady inwestycyjne ^d (w tys. zł; ceny bieżące)..... | A | . | . | . | . | . | 409899 | . | . | 655037 | . | . | 857730 |
| | B | . | . | . | . | . | 379666 | . | . | . | . | . | . |
| analogiczny okres poprzedniego roku = 100 | A | . | . | . | . | . | 134,0 | . | . | 95,9 | . | . | 90,1 |
| | B | . | . | . | . | . | 92,6 | . | . | . | . | . | . |
| Produkcja sprzedana przemysłu ^c (w cenach stałych): poprzedni miesiąc = 100 | A | 105,8 | 103,9 | 122,1 | 87,8 | 100,8 | 98,9 | 90,3 | 106,6 | 104,8 | 100,9 | 97,7 | 94,7 |
| | B | 99,7 | 100,9 | 112,5 | 100,2 | 97,4 | 105,3 | 87,3 | . | . | . | . | . |
| analogiczny miesiąc poprzedniego roku = 100..... | A | 119,7 | 119,9 | 135,7 | 116,2 | 116,9 | 124,2 | 104,9 | 119,8 | 111,9 | 112,3 | 114,9 | 112,8 |
| | B | 107,4 | 105,3 | 99,0 | 112,7 | 107,8 | 114,4 | 111,1 | . | . | . | . | . |
| Produkcja budowlano – montażowa ^c (w cenach bieżących): poprzedni miesiąc = 100 | A | 32,5 | 120,5 | 152,6 | 115,1 | 76,6 | 107,6 | 78,0 | 148,0 | 101,5 | 117,5 | 76,8 | 169,0 |
| | B | 27,9 | 134,8 | 115,9 | 95,7 | 109,2 | 140,6 | 98,1 | . | . | . | . | . |
| analogiczny miesiąc poprzedniego roku = 100..... | A | 101,5 | 119,4 | 175,3 | 141,5 | 101,1 | 87,2 | 55,4 | 89,7 | 74,1 | 100,0 | 72,6 | 101,4 |
| | B | 107,6 | 97,3 | 73,9 | 61,5 | 87,9 | 114,5 | 144,0 | . | . | . | . | . |

^a Stan w końcu okresu. ^b Udział zarejestrowanych bezrobotnych w cywilnej ludności aktywnej zawodowo. ^c W przedsiębiorstwach z większą od 9 liczbą pracujących. ^d W przedsiębiorstwach z większą od 49 liczbą pracujących.

WYBRANE DANE O WOJEWÓDZTWIE LUBUSKIM (dok.)

| WYSZCZEGÓLNIENIE A – 2004 r. B – 2005 r. | | I | II | III | IV | V | VI | VII | VIII | IX | X | XI | XII |
|--|---|-------|-------|-------|-------|-------|--------|--------|-------|-------|-------|-------|-------|
| Sprzedaż detaliczna towarów ^a (w cenach bieżących): | | | | | | | | | | | | | |
| poprzedni miesiąc = 100 | A | 65,8 | 106,5 | 123,6 | 119,3 | 94,5 | 102,7 | 105,4 | 100,0 | 101,7 | 102,0 | 95,1 | 115,7 |
| | B | 79,7 | 102,2 | 113,6 | 107,8 | 96,1 | 100,4 | 100,6 | | | | | |
| analogiczny miesiąc poprzedniego roku = 100 | A | 95,4 | 110,6 | 118,3 | 124,7 | 107,7 | 120,6 | 120,7 | 123,9 | 116,0 | 118,3 | 120,4 | 107,9 |
| | B | 130,8 | 125,4 | 115,2 | 104,1 | 118,4 | 115,8 | 110,4 | | | | | |
| Wskaźnik cen | | | | | | | | | | | | | |
| towarów i usług konsumpcyjnych ^b : | | | | | | | | | | | | | |
| analogiczny okres poprzedniego roku = 100 | A | . | . | 100,7 | . | . | 102,6 | . | . | 104,7 | . | . | 104,7 |
| | B | . | . | 100,3 | . | . | . | . | | | | | |
| skupu ziarna zbóż: | | | | | | | | | | | | | |
| poprzedni miesiąc = 100 | A | 109,0 | 99,8 | 99,2 | 88,6 | 115,7 | 103,1 | 59,0 | 99,3 | 102,3 | 97,7 | 95,6 | 99,9 |
| | B | 98,1 | 103,0 | 101,6 | 90,2 | 100,8 | 93,8 | 100,4 | | | | | |
| analogiczny miesiąc poprzedniego roku = 100 | A | 157,2 | 158,5 | 150,2 | 136,5 | 124,8 | 122,9 | 94,1 | 96,6 | 101,2 | 89,1 | 63,6 | 63,8 |
| | B | 57,4 | 59,2 | 60,7 | 61,8 | 53,8 | 49,0 | 83,4 | | | | | |
| skupu żywca rzeźnego wołowego: | | | | | | | | | | | | | |
| poprzedni miesiąc = 100 | A | 96,8 | 96,3 | 108,1 | 105,9 | 106,7 | 123,3 | 99,4 | 96,3 | 97,9 | 104,5 | 97,4 | 96,8 |
| | B | 107,0 | 101,1 | 103,9 | 104,6 | 107,5 | 106,7 | 91,0 | | | | | |
| analogiczny miesiąc poprzedniego roku = 100 | A | 93,9 | 94,4 | 99,6 | 107,6 | 120,0 | 138,1 | 155,5 | 140,5 | 141,1 | 138,6 | 132,4 | 129,6 |
| | B | 143,3 | 150,4 | 144,7 | 143,0 | 144,1 | 124,8 | 114,2 | | | | | |
| skupu żywca rzeźnego wieprzowego: | | | | | | | | | | | | | |
| poprzedni miesiąc = 100 | A | 101,0 | 103,9 | 114,9 | 105,1 | 100,5 | 112,5 | 100,9 | 99,3 | 110,9 | 97,8 | 96,2 | 99,1 |
| | B | 85,1 | 97,2 | 100,8 | 93,2 | 100,6 | 100,0 | 107,3 | | | | | |
| analogiczny miesiąc poprzedniego roku = 100 | A | 101,3 | 104,5 | 118,5 | 121,1 | 124,8 | 136,1 | 125,0 | 122,1 | 130,3 | 145,6 | 147,3 | 148,4 |
| | B | 125,1 | 117,0 | 102,7 | 91,0 | 91,1 | 81,0 | 86,1 | | | | | |
| Relacje cen skupu ^c żywca wieprzowego do cen 1 kg | A | 5,9 | 6,0 | 6,8 | 7,0 | 7,1 | 7,5 | 6,9 | 8,8 | 10,5 | 10,6 | 10,0 | 9,6 |
| zestawu pasz ^d | B | 8,0 | 7,5 | 7,6 | 7,0 | 6,6 | 6,1 | 6,3 | | | | | |
| Wskaźnik rentowności obrotu w przedsiębiorstwach ^e | | | | | | | | | | | | | |
| brutto ^f (w %) | A | . | . | 8,2 | . | . | 7,7 | . | . | 7,1 | . | . | 6,7 |
| | B | . | . | 4,8 | . | . | . | . | | | | | |
| netto ^g (w %) | A | . | . | 7,0 | . | . | 6,4 | . | . | 5,8 | . | . | 5,4 |
| | B | . | . | 3,8 | . | . | . | . | | | | | |
| Podmioty gospodarki narodowej ^h | | | | | | | | | | | | | |
| | A | 96327 | 96492 | 96681 | 96817 | 97138 | 97516 | 97813 | 98163 | 98450 | 98578 | 98771 | 99031 |
| | B | 98991 | 99221 | 99385 | 99603 | 99855 | 100098 | 100246 | | | | | |
| w tym spółki handlowe | A | 5595 | 5607 | 5626 | 5654 | 5671 | 5692 | 5714 | 5748 | 5790 | 5803 | 5828 | 5833 |
| | B | 5867 | 5879 | 5902 | 5919 | 5957 | 5964 | 5974 | | | | | |
| w tym z udziałem kapitału zagranicznego | A | 2091 | 2089 | 2098 | 2111 | 2116 | 2129 | 2134 | 2151 | 2162 | 2176 | 2190 | 2200 |
| | B | 2224 | 2233 | 2246 | 2248 | 2268 | 2280 | 2283 | | | | | |

^a W przedsiębiorstwach z większą od 9 liczbą pracujących. ^b W kwartale. ^c Ceny bieżące bez VAT. ^d Zestaw pasz obejmuje: 0,58 kg ziemniaków i 0,35 kg zbóż (wg cen targowiskowych) oraz 0,07 kg mieszanki "PT-2" (wg cen detalicznych).

^e Z większą od 49 liczbą pracujących; dane są prezentowane narastająco. ^f Relacja wyniku finansowego brutto do przychodów z całokształtu działalności. ^g Relacja wyniku finansowego netto do przychodów z całokształtu działalności. ^h W rejestrze REGON, bez rolników indywidualnych; stan w końcu okresu.

UWAGA:

Znak „*” oznacza, że dane zostały zmienione w stosunku do już opublikowanych.

Do 2004 r. dane o skupie produktów rolnych prezentowane były według siedziby jednostki skupującej, a od 2005 r. – według siedziby gospodarstwa (producenta). Dane za 2004 r. zostały przeliczone w warunkach porównywalnych.