

**KOMUNIKAT
O SYTUACJI SPOŁECZNO-GOSPODARCZEJ
WOJEWÓDZTWA LUBUSKIEGO**

- ✓ *Przeciętne zatrudnienie w sektorze przedsiębiorstw w okresie I-IX br. było wyższe niż przed rokiem. We wrześniu br. ukształtowało się na poziomie wyższym niż w poprzednim miesiącu i przed rokiem. Więcej zatrudnionych odnotowano w przetwórstwie przemysłowym. Wzrasta liczba zatrudnionych w sektorze prywatnym, natomiast obniża się w sektorze publicznym.*
- ✓ *We wrześniu br. zmniejszył się poziom bezrobocia rejestrowanego, które w końcu miesiąca było niższe niż przed miesiącem i rokiem, przy czym szybciej spadało wśród mężczyzn niż kobiet.*
- ✓ *Przeciętne wynagrodzenia miesięczne w sektorze przedsiębiorstw w okresie styczeń-wrzesień br. były wyższe niż w analogicznym okresie ub. roku. Wzrost zanotowano w obu sektorach – prywatnym i publicznym oraz w większości sekcji gospodarki narodowej. We wrześniu br. płace były wyższe niż przed miesiącem i przed rokiem.*
- ✓ *W okresie I-IX br. liczba mieszkań oddanych do użytku była wyższa niż w analogicznym okresie ub. roku. Wśród mieszkań oddanych i realizowanych dominuje budownictwo indywidualne. Mniej niż przed rokiem rozpoczęto mieszkań i wydano pozwoleń na budowę. We wrześniu br. efekty budownictwa mieszkaniowego były niższe niż w sierpniu br. i we wrześniu ub. roku.*
- ✓ *Na rynku rolnym w okresie I-IX br. w skupie zanotowano wyższe niż w analogicznym okresie ub. roku ceny żywca wołowego i mleka. Mniej płacono za pszenicę i żyto, staniał też żywiec wieprzowy i drobiowy. We wrześniu br., w porównaniu do poprzedniego miesiąca, zanotowano wzrost cen skupu pszenicy i żyta oraz żywca wieprzowego i mleka, natomiast obniżyły się ceny skupu żywca wołowego i drobiowego. Na targowiskach wzrosły ceny pszenicy i żyta, natomiast mniej płacono za prosięta na chów.*
- ✓ *W okresie I-IX br. przychody ze sprzedaży wyrobów i usług w przemyśle, w tym w przetwórstwie przemysłowym, były wyższe niż w tym samym okresie ub. roku, przy czym wzrósł udział sektora prywatnego w ogólnej wartości produkcji sprzedanej. We wrześniu br. sprzedaż wyrobów i usług w przemyśle, w tym w przetwórstwie przemysłowym, była wyższa niż w ub. miesiącu i w analogicznym okresie ub. roku.*
- ✓ *W okresie I-IX br. przychody ze sprzedaży produkcji budownictwa były wyższe niż w analogicznym okresie ub. roku. Wyższa była także produkcja budowlano-montażowa. We wrześniu br., w porównaniu do ub. miesiąca i września ub. roku, zanotowano wzrost sprzedaży w przedsiębiorstwach budowlanych, w tym produkcji budowlano-montażowej.*
- ✓ *Od początku br. sprzedaż detaliczna towarów była wyższa, natomiast hurtowa niższa niż przed rokiem. We wrześniu br. w sprzedaży detalicznej zanotowano spadek obrotów, natomiast w hurcie wzrost w porównaniu z poprzednim miesiącem br.*

UWAGI

Prezentowane w Komunikacie:

- dane o pracujących, zatrudnieniu, wynagrodzeniach - w ujęciu miesięcznym - dotyczą podmiotów gospodarczych, w których liczba pracujących przekracza 9 osób,
- dane o przychodach ze sprzedaży produkcji przemysłu i budownictwa, sprzedaży usług transportu, gospodarki magazynowej i łączności, sprzedaży detalicznej i hurtowej towarów - w ujęciu miesięcznym - dotyczą podmiotów gospodarczych, w których liczba pracujących przekracza 9 osób,
- dane o wynikach finansowych przedsiębiorstw - w ujęciu kwartalnym - dotyczą podmiotów gospodarczych prowadzących księgi rachunkowe (z wyjątkiem łowiectwa, leśnictwa, rybołówstwa i rybactwa, pośrednictwa finansowego oraz szkół wyższych), w których liczba pracujących przekracza 49 osób,
- dane o nakładach inwestycyjnych - w ujęciu kwartalnym - dotyczą podmiotów gospodarczych (bez względu na rodzaj działalności) prowadzących księgi rachunkowe, w których liczba pracujących przekracza 49 osób.

Dane w ujęciu wartościowym oraz wskaźniki struktury podano w cenach bieżących. Wskaźniki dynamiki zaprezentowano na podstawie wartości w cenach bieżących, z wyjątkiem przemysłu, dla którego wskaźniki dynamiki podano na podstawie wartości w cenach stałych (średnie ceny bieżące 2000 r.).

Pod pojęciem „Przemysł” ujęto sekcje: „Górnictwo i kopalnictwo”, „Przetwórstwo przemysłowe” oraz „Wytwarzanie i zaopatrywanie w energię elektryczną, gaz, wodę”.

ZATRUDNIENIE

We wrześniu br. przeciętne zatrudnienie w sektorze przedsiębiorstw wyniosło 99,1 tys. osób i było o 0,3% większe aniżeli w sierpniu br. (*w kraju wzrosło o 0,2%*). W sektorze prywatnym zatrudnienie wyniosło 87,5 tys. osób (88,3% ogółu) i zwiększyło się o 0,4%, a w sektorze publicznym 11,6 tys. osób i spadło w ciągu miesiąca o 0,2%.

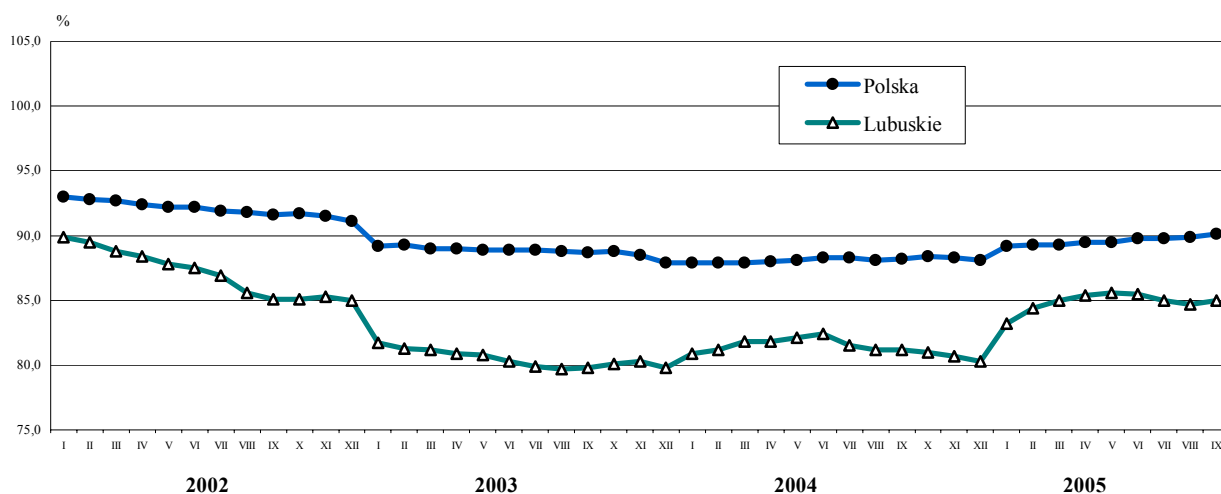
W przemyśle zatrudnienie zwiększyło się w omawianym miesiącu do 58,5 tys. osób, tj. o 0,5%, przy czym w przetwórstwie przemysłowym zwiększyło się o 0,5%, natomiast w wytwarzaniu i zaopatrywaniu w energię elektryczną, gaz, wodę obniżyło się o 0,2%. Poziom zatrudnienia w stosunku do sierpnia br. zmniejszył się w sekcjach: handel i naprawy o 0,5%, rolnictwo, łowiectwo i leśnictwo o 1,1%. Wzrost zatrudnienia zarejestrowano w budownictwie o 0,1%, obsłudze nieruchomości i firm o 0,4%, transporcie, gospodarce magazynowej i łączności o 0,6%, hotelach i restauracjach o 2,5%.

W porównaniu do września ub. roku przeciętne zatrudnienie w przedsiębiorstwach zwiększyło się o 4,7% (*w kraju wzrosło o 2,2%*), przy czym w sektorze prywatnym wzrost wyniósł 6,3%, natomiast w sektorze publicznym zatrudnienie spadło o 6,3%.

W przemyśle zatrudnienie kształtowało się na poziomie o 2,9% wyższym niż przed rokiem, w tym przetwórstwie przemysłowym wzrosło o 3,5%, natomiast w wytwarzaniu i zaopatrywaniu w energię elektryczną, wodę i gaz obniżyło się o 10,8%. W przetwórstwie przemysłowym zatrudnienie w ciągu roku zwiększyło się w 11 działach (spośród 20), przy czym tendencje wzrostowe wykazały m.in. działy: produkcja wyrobów gumowych i z tworzyw sztucznych o 28,7%, produkcja maszyn i urządzeń o 21,8%, produkcja wyrobów z metali o 18,5%, produkcja drewna i wyrobów z drewna oraz ze słomy i wikliny o 7,1%. Spadek zanotowały m.in. działy: produkcja artykułów spożywczych i napojów o 2,3%, produkcja mebli; pozostała działalność produkcyjna o 3,6%, włókiennictwo o 5,0%.

W stosunku do września ub. roku przeciętna liczba zatrudnionych wzrosła w handlu i naprawach o 10,5%, w transporcie, gospodarce magazynowej i łączności o 9,8%, obsłudze nieruchomości i firm o 7,1%. Spadek o 7,1% odnotowano w budownictwie.

DYNAMIKA PRZECIĘTNEGO ZATRUDNIENIA W SEKTORZE PRZEDSIĘBIORSTW
(przeciętne miesięczne 2000 = 100)



W okresie styczeń - wrzesień br. przeciętne zatrudnienie wyniosło 99,3 tys. osób tj. o 4,0% więcej niż w tym samym okresie ub. roku. *W kraju zatrudnienie w ciągu roku wzrosło o 1,9%*.

Wzrost zatrudnienia w porównaniu do trzech kwartałów ub. roku obserwowano m.in. w przemyśle o 1,7%, transporcie, gospodarce magazynowej i łączności o 2,6%, w obsłudze nieruchomości i firm o 5,1%, handlu i naprawach o 14,3%. Zmniejszenie zatrudnienia o 6,3% nastąpiło w budownictwie.

BEZROBOCIE

W końcu września br. w urzędach pracy województwa zarejestrowanych było 91,1 tys. bezrobotnych, tj. o 1,5 tys. (o 1,5%) mniej aniżeli w sierpniu br. i o 9,3 tys. (o 9,3%) mniej niż przed rokiem. W porównaniu do stanu w końcu grudnia ub. roku rejestrowane bezrobocie zmniejszyło się o 8,3 tys. osób (o 8,3%).

Stopa bezrobocia wyniosła 23,7%, wobec 24,3% przed miesiącem i 26,0% w końcu września ub. roku. *W kraju wskaźnik bezrobocia osiągnął 17,6% wobec 18,9% przed rokiem.*

Ponad połowę populacji bezrobotnych, tj. 53,9% (49,1 tys.) stanowiły kobiety, przy czym ich liczba zmniejszała się w ciągu miesiąca o 1,4%, a w porównaniu do stanu sprzed roku o 7,1%. Bezrobocie wśród mężczyzn obniżyło się o 1,7% w porównaniu do sierpnia br., a w ciągu roku o 11,6%.

Większość zarejestrowanych bezrobotnych (58,3%) była mieszkańcami miast. Na wsi rejestrowane bezrobocie we wrześniu br. wyniosło 38,0 tys., w stosunku do sierpnia obniżyło się o 0,3 tys. osób (o 0,7%), w skali roku spadło o 2,7 tys. (o 6,7%).

Liczba bezrobotnych bez prawa do zasiłku wyniosła 77,3 tys. osób, tj. 84,8% populacji, wobec 78,5 tys. osób (84,8%) przed miesiącem i 81,9 tys. osób (81,6%) w końcu września ub. roku. Na terenach wiejskich zasiłku nie pobierało 84,9% osób objętych ewidencją, przed miesiącem 84,8%, a przed rokiem 82,3%.

Spośród bezrobotnych 72,3 tys. osób (79,3%) pracowało poprzednio zawodowo, a zwolnieni z przyczyn dotyczących zakładu pracy stanowili 3,1% populacji bezrobotnych. Osoby dotychczas niepracujące stanowiły 20,7% ogółu.

We wrześniu br. w urzędach pracy zarejestrowało się 11,0 tys. nowych bezrobotnych, tj. o 28,8% więcej niż w poprzednim miesiącu. W tej grupie osoby pracujące wcześniej zawodowo stanowiły 66,6%, mieszkańcy miast 61,7%, mężczyźni 51,3%, osoby rejestrujące się po raz pierwszy 25,6%. Prawa do zasiłku pozbawionych było 78,8% nowo zarejestrowanych bezrobotnych.

W omawianym miesiącu z rejestru bezrobotnych wyłączono 12,5 tys. osób, tj. o 34,2% więcej niż w sierpniu br. Pracę w różnych formach podjęło w tym czasie 5,5 tys. osób, natomiast 3,5 tys. osób utraciło status bezrobotnego w wyniku niepotwierdzenia gotowości do pracy.

W końcu września br. wśród bezrobotnych najwięcej było osób w wieku 25-34 lata – 27,3% ogółu, a następnie osób w wieku 45-54 lata – 26,0%, 18-24 lata – 21,6% oraz 35-44 lata – 20,8%.

W strukturze bezrobotnych pod względem długości stażu pracy największy odsetek stanowiły osoby pracujące zawodowo od 10 do 20 lat – 18,8% oraz od 1 do 5 lat – 18,7%. Krócej niż 1 rok pracowało 12,7% bezrobotnych, natomiast udziały osób o stażu pracy 5-10 lat oraz 20-30 lat wynosiły odpowiednio 14,2% i 13,1%. Ponad 30-letni staż pracy miało 1,7% bezrobotnych, a osób bez stażu odnotowano 20,7%.

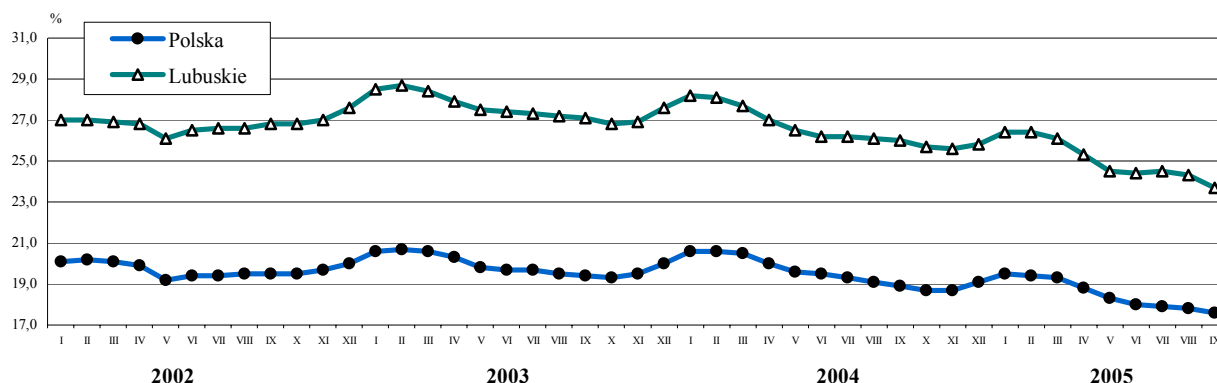
Najwięcej bezrobotnych posiadała wykształcenie zasadnicze zawodowe – 34,3% oraz gimnazjalne i niższe – 34,1%. Szkoły policealne i średnie zawodowe ukończyło 20,9%, średnie ogólnokształcące 6,9%, a studia 3,8% ogółu osób poszukujących pracy.

W końcu września br. osoby pozostające bez pracy krócej niż pół roku stanowiły 35,8% ogółu bezrobotnych, a od 6 do 12 miesięcy – 17,8%. Dłużej niż 1 rok oczekiwało na podjęcie pracy 42,3 tys. bezrobotnych, tj. 46,4%, przy czym najbardziej zagrożone bezrobociem w tej grupie były kobiety (27,5% ogółu bezrobotnych) i osoby z wykształceniem zasadniczym zawodowym (16,4% ogółu) oraz gimnazjalnym i niższym (17,9% ogółu).

W grupie bezrobotnych będących w szczególnej sytuacji na rynku pracy w końcu września br. osoby do 25 roku życia stanowiły 20,8% ogółu (19,0 tys.), wśród tej grupy 58,1% nigdy nie pracowało, 30,4% posiadało wykształcenie zasadnicze zawodowe, 29,8% policealne i średnie zawodowe, a 23,2% gimnazjalne i niższe. Osoby długotrwale bezrobotne (pozostające w rejestrze łącznie przez okres ponad 12 miesięcy w okresie ostatnich 2 lat) stanowiły 65,3% ogółu (59,5 tys.), w tej grupie największy odsetek stanowiły osoby w wieku 45-54 lata (30,5%), z wykształceniem gimnazjalnym i niższym oraz zasadniczym zawodowym (odpowiednio 38,0% i 35,7%). Dominowały osoby o stażu pracy 10-20 lat (21,1%), a 17,5% osób nigdy nie pracowało.

STOPA BEZROBOCIA REJESTROWANEGO^a

Stan w końcu miesiąca



^a Dla lat 2001-2003 dane zostały zweryfikowane w stosunku do wcześniej publikowanych po uwzględnieniu zmiany w liczbie pracujących w rolnictwie indywidualnym, dokonanej na podstawie wyników Narodowego Spisu Powszechnego Ludności i Mieszkań 2002 oraz Powszechnego Spisu Rolnego 2002

W ciągu dziewięciu miesięcy br. w ewidencji urzędów pracy zarejestrowano łącznie 78,5 tys. nowych bezrobotnych, wykreślono natomiast 86,8 tys. Liczba bezrobotnych wzrosła tylko w powiecie słubickim o 0,1 tys. osób. Najwięcej bezrobotnych ubyto w powiatach: gorzowskim, nowosolskim i żarskim po 0,9 tys. W Gorzowie Wlkp. spadek bezrobocia wyniósł 1,2 tys., a w Zielonej Górze 0,2 tys. osób.

We wrześniu br. do urzędów pracy zgłoszono 4211 ofert zatrudnienia, wobec 2807 w sierpniu br. i 2691 przed rokiem. Dla osób niepełnosprawnych było 41 ofert, dla osób odbywających staże 1075 ofert, do przygotowania zawodowego 495 ofert. W końcu miesiąca na 1 wolne miejsce pracy przypadało 124 bezrobotnych, wobec 104 przed miesiącem i 372 przed rokiem.

We wrześniu skierowano na szkolenia 0,6 tys. osób, do prac interwencyjnych 0,3 tys. osób, do robót publicznych 0,3 tys. osób, staż rozpoczęło 1,1 tys. osób.

Wydatki z Funduszu Pracy we wrześniu br. wyniosły 17,1 mln zł, a w ciągu dziewięciu miesięcy br. 144,0 mln zł. Z ogólnej kwoty na zasiłki dla bezrobotnych przeznaczono we wrześniu br. 56,2% ogółu środków miesięcznych, a w ciągu dziewięciu miesięcy 67,2 %.

WYNAGRODZENIA

We wrześniu br. przeciętne miesięczne wynagrodzenie brutto w sektorze przedsiębiorstw ukształtowało się na poziomie 2092 zł (*84,2% średniej krajowej*) i było wyższe o 1,3% w stosunku do poprzedniego miesiąca. W sektorze publicznym średnia płaca wyniosła 2556 zł, w prywatnym 2031 zł, tj. więcej niż w sierpniu br. odpowiednio o 0,2% i 1,5%. *Przeciętne miesięczne wynagrodzenie w kraju wyniosło 2484 zł, tj. o 0,1% więcej niż przed miesiącem.*

W większości sekcji gospodarki narodowej płace wzrosły w stosunku do poprzedniego miesiąca: w budownictwie oraz w transporcie, gospodarce magazynowej i łącznie o 4,8%, w rolnictwie, łowiectwie i leśnictwie o 4,0%, w hotelach i restauracjach o 2,8%, w obsłudze nieruchomości i firm o 2,4%, w handlu i naprawach o 1,6%. W przemyśle wzrost wyniósł 0,4%, w tym w przetwórstwie przemysłowym 0,5%.

Wyższe niż przed miesiącem wynagrodzenie wykazano m.in. w działach: produkcja mebli; pozostała działalność produkcyjna o 10,6%, włókiennictwo o 8,0%, produkcja maszyn i urządzeń o 6,5%, produkcja wyrobów gumowych i z tworzyw sztucznych o 3,5%, produkcja skór wyprawionych i wyrobów z nich o 3,2% oraz działalność wydawnicza; poligrafia i reprodukcja zapisanych nośników informacji o 3,1%. Spadek płac odnotowano m.in. w produkcji drewna i wyrobów z drewna oraz ze słomy i wikliny o 8,8%.

W stosunku do września ub. roku przeciętne miesięczne wynagrodzenie w sektorze przedsiębiorstw wzrosło o 4,7% (*w kraju wzrosło o 1,8%*), a wzrost płac odnotowano w sektorze publicznym i prywatnym odpowiednio o 4,9% i 5,1%. Największy przyrost wynagrodzeń w skali roku wystąpił w sekcjach: obsługa nieruchomości i firm o 16,0%, budownictwo o 11,4%, handel i naprawy o 8,5%, przemysł o 3,5%.

Spośród działów przetwórstwa przemysłowego najwyższym wzrostem płac wyróżniała się działalność wydawnicza; poligrafia i reprodukcja zapisanych nośników informacji o 34,8%, ponadto produkcja: mebli; pozostała działalność produkcyjna o 13,9%, wyrobów gumowych i z tworzyw sztucznych o 11,1% oraz włókiennictwo o 8,6%. Spadek płac zaznaczył się m.in. w działach przemysłu o znaczącym udziale w zatrudnieniu, tj. w produkcji: artykułów spożywczych i napojów o 8,0%, odzieży i wyrobów futrzarskich o 2,3% oraz drewna i wyrobów z drewna oraz ze słomy i wikliny o 0,7%.

W okresie styczeń-wrzesień br. przeciętne miesięczne wynagrodzenie brutto w sektorze przedsiębiorstw ukształtowało się na poziomie 2022 zł, tj. o 2,8% wyższym niż przed rokiem (*w kraju wzrosło o 2,6%*). Średnie płace w sektorze publicznym wyniosły 2481 zł, w prywatnym 1962 zł i wzrosły w porównaniu z analogicznym okresem ub. roku odpowiednio o 7,2% i 2,4%.

Wynagrodzenie wyższe od przeciętnego w województwie wypłacono w sekcjach: rolnictwo, łowiectwo i leśnictwo o 57,9%, obsługa nieruchomości i firm o 7,8%, przemysł o 2,2%, w tym przetwórstwo przemysłowe o 0,2%, transport, gospodarka magazynowa i łącznie o 0,1%, a niższe w hotelach i restauracjach o 34,3%, w handlu i naprawach o 13,2% oraz w budownictwie o 8,4%. W przetwórstwie przemysłowym, skupiającym 95,3% zatrudnionych w przemyśle, płace powyżej średniej odnotowano w 12 działach (spośród 20), w tym m. in. w działalności wydawniczej i poligraficznej o 66,3%, w produkcji: masy włóknistej oraz papieru o 54,4%, maszyn i urządzeń o 34,5%, wyrobów chemicznych o 24,2%, wyrobów z pozostałych surowców niemetalicznych o 23,0%. Płace znacznie niższe od przeciętnych w województwie odnotowano m.in. w produkcji odzieży i wyrobów futrzarskich o 37,4%, we włókiennictwie o 25,6%, w produkcji mebli; pozostałej działalności produkcyjnej o 23,8%, w produkcji skór wyprawionych i wyrobów z nich o 19,6%.

W porównaniu do analogicznego okresu ub. roku we wszystkich sekcjach, poza transportem, gospodarką magazynową i łącznie (spadek o 2,1%), zanotowano wzrost wynagrodzeń, najbardziej znaczący w rolnictwie, łowiectwie i leśnictwie o 9,1%, w obsłudze nieruchomości i firm o 8,4%, w handlu i naprawach o 4,8%, w przemyśle o 2,4%, w budownictwie o 1,7% oraz w hotelach i restauracjach o 0,9%.

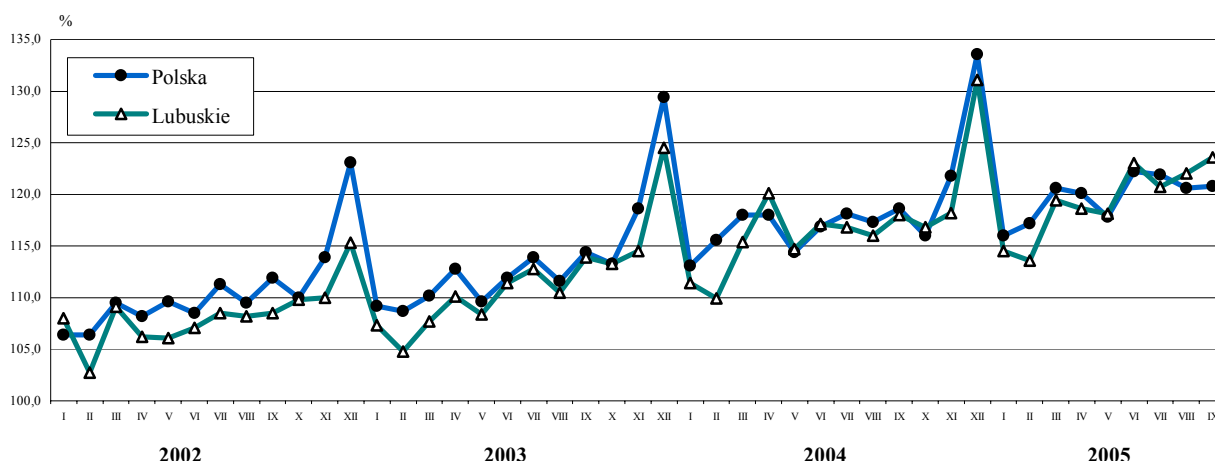
W przetwórstwie przemysłowym średnia płaca wzrosła o 2,1%, a przyrost wynagrodzeń odnotowano w 13 działach, najbardziej dynamiczny w działalności wydawniczej; poligrafii i reprodukcji zapisanych nośników informacji o 30,4% oraz w produkcji: wyrobów z pozostałych surowców niemetalicznych o 7,7%, wyrobów gumowych i z tworzyw sztucznych o 6,5%, maszyn i urządzeń o 5,0%, drewna i wyrobów z drewna oraz ze słomy i wikliny oraz wyrobów z metali o 4,0%. Płace poniżej poziomu ubiegłorocznego wykazano m.in. w produkcji artykułów

spożywczych i napojów o 8,1%, w produkcji masy włóknistej oraz papieru o 6,0%, we włókiennictwie o 3,9%, w produkcji odzieży i wyrobów futrzarskich o 1,1% oraz w produkcji mebli; pozostałej działalności produkcyjnej 0,3%.

W okresie od początku roku do końca III kwartału br. podmioty gospodarcze sektora przedsiębiorstw przepracowały faktycznie (tj. bez urlopów i absencji chorobowych) 134,5 mln godzin, tj. o 3,5% więcej niż przed rokiem.

Przeciętne wynagrodzenie godzinowe w sektorze przedsiębiorstw wyniosło w tym okresie 13,44 zł i w skali roku wzrosło o 3,3%. Stawka godzinowa w sektorze publicznym ukształtowała się na poziomie 16,53 zł, a w prywatnym 13,03 zł, tj. wzrosła w porównaniu do analogicznego okresu ub. roku odpowiednio o 6,8% i 3,0%. Najwyższe stawki odnotowano w rolnictwie, łowiectwie i leśnictwie (o 60,8% wyższe od przeciętnej w województwie), a najniższe w hotelach i restauracjach (33,4% poniżej przeciętnej).

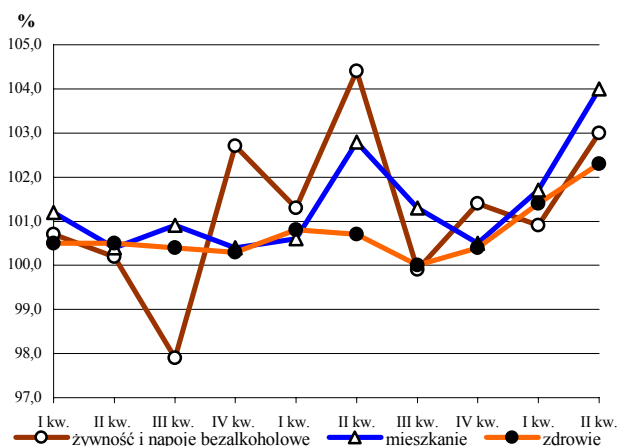
DYNAMIKA PRZECIĘTNEGO MIESIĘCZNEGO WYNAGRODZENIA BRUTTO W SEKTORZE PRZEDSIĘBIORSTW (przeciętne miesięczne 2000 = 100)



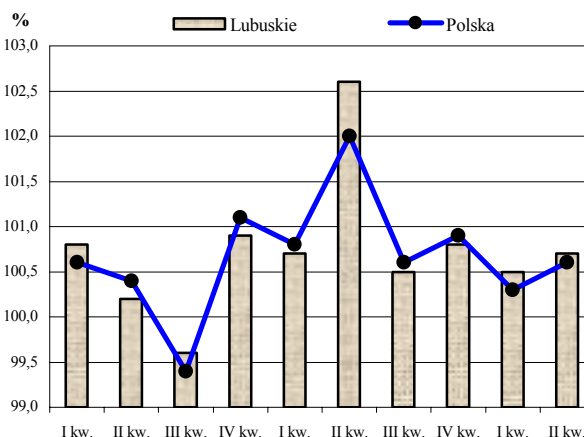
CENY

W II kwartale br. wskaźnik cen towarów i usług konsumpcyjnych wyniósł 0,7% (w kraju 0,6%). Podrożała żywność i napoje bezalkoholowe o 1,0%, napoje alkoholowe i wyroby tytoniowe o 1,5%. Wzrosły opłaty związane z mieszkaniem o 0,4%, zdrowiem o 0,6%, rekreacją i kulturą o 0,4%, edukacją o 0,2%. Ceny towarów i usług związanych z transportem były wyższe w porównaniu z poprzednim kwartałem o 2,2%.

CENY WYBRANYCH TOWARÓW I USŁUG KONSUMPCYJNYCH W LATACH 2003-2005 (poprzedni kwartał = 100)



OGÓLNY WSKAŹNIK CEN TOWARÓW I USŁUG KONSUMPCYJNYCH W LATACH 2003-2005 (poprzedni kwartał = 100)

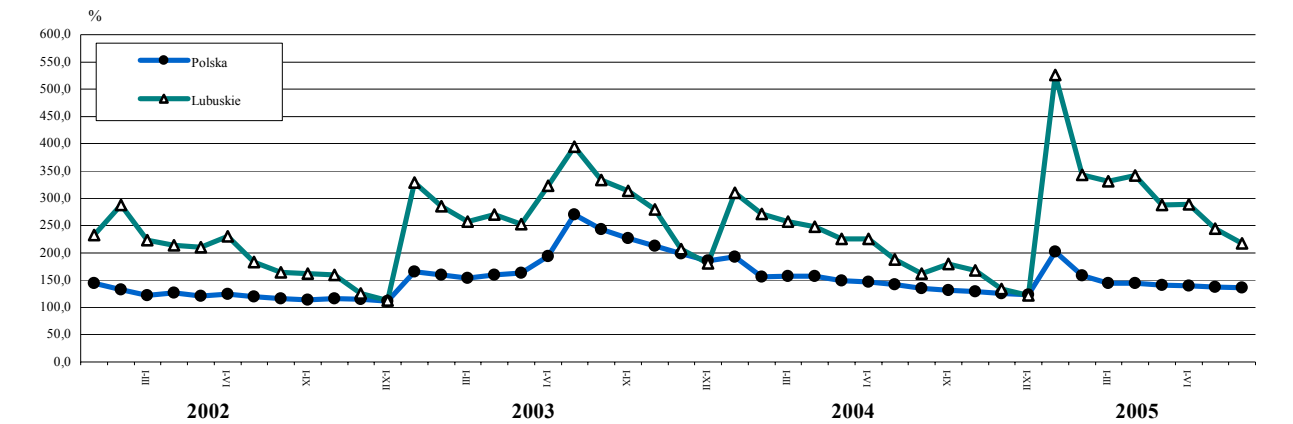


MIESZKANIA

W ciągu dziewięciu miesięcy br. wybudowano łącznie 2035 mieszkań, a uzyskane efekty były o 16,4% wyższe niż w tym samym okresie ub. roku (*w kraju wyższe o 5,9%*). Dominowało budownictwo indywidualne, w którym od początku br. powstało 1421 mieszkań, 377 mieszkań zrealizowano w budownictwie przeznaczonym na sprzedaż lub wynajem, 107 w spółdzielczości mieszkaniowej, 57 w budownictwie społeczno – czynszowym, 49 w budownictwie komunalnym, 24 w budownictwie zakładowym.

Od początku br. rozpoczęto budowę 1736 mieszkań (1930 przed rokiem), z tego 1079 w budownictwie indywidualnym, 371 na sprzedaż lub wynajem, 165 w budownictwie komunalnym, 54 w budownictwie spółdzielczym, 43 w społecznym czynszowym oraz 24 w zakładowym. W omawianym okresie wydano pozwolenia na budowę 2069 mieszkań (2181 przed rokiem) z tego w budownictwie indywidualnym 1156, realizowanym na sprzedaż lub wynajem 575, spółdzielczym 114, komunalnym 99, zakładowym 83, społecznym czynszowym 42.

DYNAMIKA MIESZKAŃ ODDANYCH DO UŻYTKU
(analogiczny okres 2000 = 100)



PODMIOTY GOSPODARKI NARODOWEJ

Jednostki sektora prywatnego stanowiły 94,2% wszystkich podmiotów w rejestrze, przy czym 80,4% sektora prywatnego stanowiły osoby fizyczne prowadzące działalność gospodarczą.

Jako podstawowy rodzaj prowadzonej działalności 33,8% zarejestrowanych podmiotów zadeklarowało działalność handlową, 18,2% – działalność z sekcji obsługa nieruchomości i firm, 8,6% – z sekcji przetwórstwo przemysłowe, 8,6% – z sekcji budownictwo.

W ciągu 9 miesięcy br. wpis do rejestru REGON uzyskało 5,7 tys. nowych podmiotów, a 3,7 tys. zrezygnowało z prowadzenia działalności.

ROLNICTWO

wysokości 33,5 mm/m² była niższa od ubiegłorocznej i średniej wieloletniej odpowiednio o 9,8 mm/m² i o 12,5 mm/m². W pierwszej dekadzie nie odnotowano żadnych opadów, w drugiej spadło w ciągu dwóch dni 26,0 mm/m² deszczu, a w ostatnich dniach trzeciej dekady ponad 7 mm/m².

Brak opadów wyhamował prace związane z przygotowaniem pól do siewu zbóż ozimych. Wpłynął również ujemnie na stan już zasianych upraw polowych. Rzepak wschodził długo i nierównomiernie. Ciepły wrzesień sprzyjał natomiast wykopkom ziemniaków, zebrano je z około 90% powierzchni. Rozpoczął się również zbiór kukurydzy na zielonkę i na ziarno oraz buraków cukrowych i okopowych pastewnych.

We wrześniu br., w porównaniu do poprzedniego miesiąca, zanotowano wzrost cen skupu pszenicy i żyta oraz żywca wieprzowego i mleka, natomiast obniżyły się ceny skupu żywca wołowego i drobiowego. Na targowiskach wzrosły ceny pszenicy i żyta, natomiast mniej płacono za prosięta na chów.

Cena skupu pszenicy wyniosła 35,47 zł za dt i w porównaniu do poprzedniego miesiąca wzrosła o 3,8%, natomiast w porównaniu do poprzedniego roku obniżyła się o 18,0%. Cena skupu żyta zwiększyła się w ciągu miesiąca o 4,8% do poziomu 27,48 zł za dt, natomiast w porównaniu do poprzedniego roku była niższa o 8,6%.

W okresie styczeń-wrzesień br. średnia cena skupu pszenicy i żyta w porównaniu do analogicznego okresu poprzedniego roku była niższa odpowiednio o 29,7% i 38,7%

Na wytypowanych do badania targowiskach płacono we wrześniu br. średnio 51,50 zł za dt pszenicy i 46,25 zł za dt żyta. W porównaniu do poprzedniego miesiąca ceny pszenicy i żyta wzrosły odpowiednio o 4,2% i 2,8%.

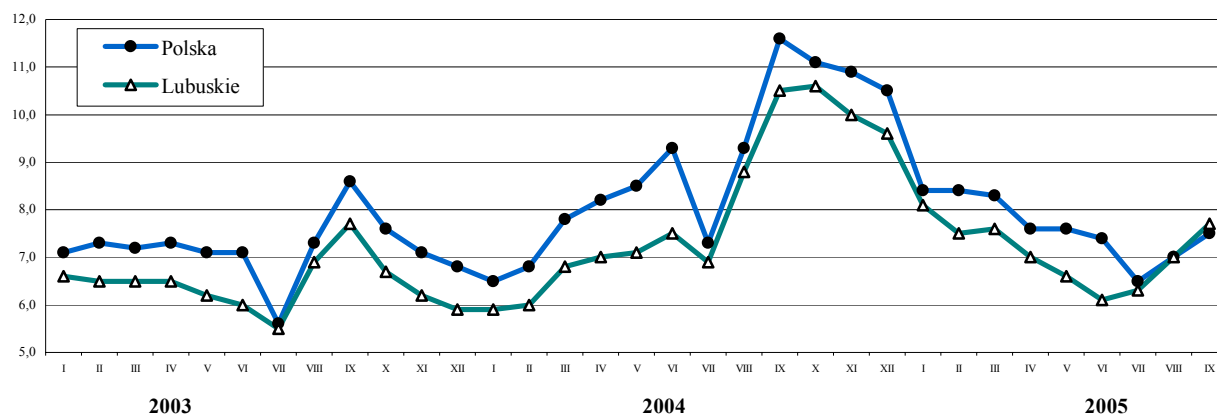
W obrocie giełdowym zanotowano wahania cen zbóż w porównaniu do przedniego miesiąca. Wzrosła o 3,4% średnia cena pszenicy konsumpcyjnej. Mniej o 5,8% płacono za pszenicę paszową, za żyto paszowe o 3,5% i za jęczmień o 2,9%. Ceny żyta konsumpcyjnego, owsa i pszenżyta paszowego pozostały na poziomie poprzedniego miesiąca. Szczegółowe informacje na temat wysokości cen zbóż w poszczególnych dekadach września br. przedstawiono w tabeli:

Rodzaje zbóż	I	II	III
	w złotych za tonę		
Pszenica konsumpcyjna	380	400	400
Pszenica paszowa	330	320	320
Żyto konsumpcyjne	300	300	300
Żyto paszowe	280	270	270
Jęczmień paszowy	340	330	320
Owies	280	270	270
Pszenżyto paszowe	290	300	300

Źródło: Zielonogórska Giełda Rolno – Towarowa S.A.

Średnia cena skupu żywca wołowego (łącznie z eksportowym), wynosząca 3,73zł za kg, była niższa niż przed miesiącem o 8,6%, natomiast w porównaniu do poprzedniego roku była wyższa o 12,0%. Żywiec wieprzowy skupowano w cenie 4,06 zł za kg, tj. wyższej niż przed miesiącem o 1,5%, natomiast w porównaniu do poprzedniego roku niższej o 17,1%. Cena skupu żywca drobiowego, wynosząca 3,95 zł za kg, obniżyła się w ciągu miesiąca i roku odpowiednio o 2,7% i 6,2%.

RELACJA CEN SKUPU^a ŻYWCA WIEPRZOWEGO DO CEN ZESTAWU PASZ^b



^a Ceny bieżące bez VAT. ^b Zestaw pasz obejmuje: 0,58 kg ziemniaków i 0,35 kg zbóż (wg cen targowiskowych) oraz 0,07 kg mieszanki "PT-2" (wg cen detalicznych).

W okresie styczeń-wrzesień br. żywiec wołowy skupowano w cenie wyższej niż w analogicznym czasie ubiegłego roku o 31,0%, natomiast ceny żywca wieprzowego i drobiowego w analizowanym okresie były niższe odpowiednio o 5,7% i 8,2%.

Cena skupu mleka krowiego we wrześniu br. wynosiła 91,80 zł za 1 hl i była wyższa niż przed miesiącem i rokiem odpowiednio o 0,8% i 2,4%. W okresie styczeń-wrzesień br. mleko krowie skupowano w cenie wyższej o 9,9% niż w analogicznym czasie poprzedniego roku.

Przeciętna cena targowiskowa prosięcia na chów, wynosząca 136,25 zł za sztukę, obniżyła się w ciągu miesiąca o 1,5 %.

We wrześniu br. cena skupu 1 kg żywca wieprzowego równoważyła wartościowo 7,7 kg zestawu pasz i w porównaniu do poprzedniego miesiąca wskaźnik opłacalności tuczu trzody chlewnej był wyższy o 10,0%.

PRZEMYSŁ I BUDOWNICTWO

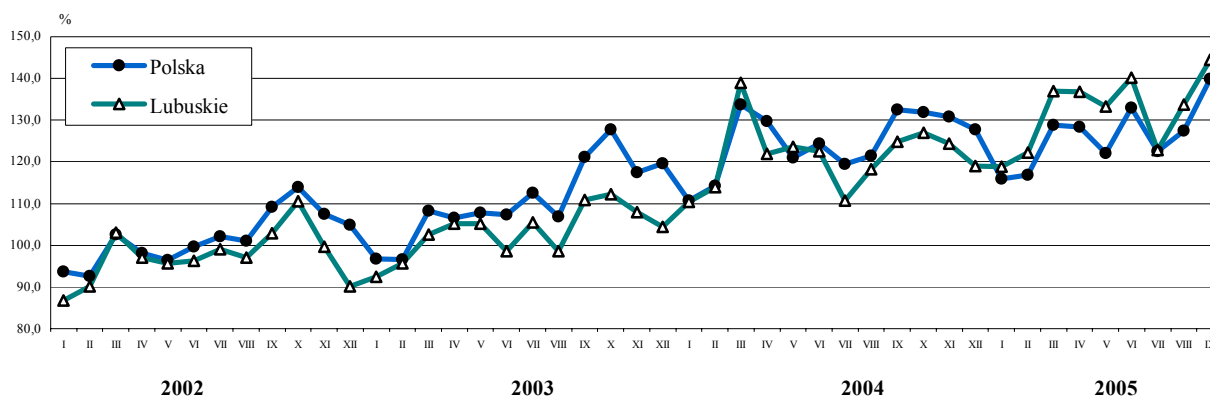
PRZEMYSŁ

We wrześniu br. wartość przychodów ze sprzedaży wyrobów i usług przemysłu uzyskanych przez podmioty gospodarcze sektora przedsiębiorstw wyniosła 1290,1 mln zł (w cenach bieżących), tj. o 8,1% (w cenach stałych) więcej niż w poprzednim miesiącu. *W kraju zanotowano wzrost o 9,8%.*

W przetwórstwie przemysłowym, na które przypada 95,3% produkcji sprzedanej przemysłu, wzrost wyniósł 8,0% (*w kraju zanotowano wzrost o 10,5%*). W 15 działach (spośród 20) przetwórstwa przemysłowego wartość produkcji ukształtowała się na poziomie wyższym niż w sierpniu br., a w 13 działach wzrost był wyższy od przeciętnego w przemyśle. Najbardziej znacząco wzrosły przychody przedsiębiorstw zajmujących się produkcją: maszyn i urządzeń o 54,7%, wyrobów chemicznych o 43,3%, instrumentów medycznych, precyzyjnych i optycznych, zegarów i zegarków o 30,8%, odzieży i wyrobów futrzarskich o 22,9%, wyrobów z pozostałych surowców niemetalicznych o 21,2%. Niższe przychody niż przed miesiącem odnotowano m.in. w produkcji: skór wyprawionych i wyrobów z nich o 8,1%, artykułów spożywczych i napojów o 5,4% oraz drewna i wyrobów z drewna oraz ze słomy i wikliny o 1,7%.

W porównaniu do września ub. roku wartość sprzedaży zrealizowanej w przemyśle była wyższa o 15,7%, a w przetwórstwie przemysłowym o 16,9% (*w kraju wzrosła odpowiednio o 5,5% i 6,3%*). Spośród działów przetwórstwa przemysłowego największy wzrost przychodów odnotowano w produkcji: wyrobów gumowych i z tworzyw sztucznych o 86,3%, maszyn i urządzeń o 75,0%, odzieży i wyrobów futrzarskich o 45,1%, wyrobów z pozostałych surowców niemetalicznych o 34,1%, drewna i wyrobów z drewna oraz ze słomy i wikliny o 31,5%. Spadek przychodów zaznaczył się m.in. w produkcji instrumentów medycznych, precyzyjnych i optycznych, zegarów i zegarków o 35,9%, we włókiennictwie o 10,9%, w produkcji artykułów spożywczych i napojów o 9,4%, w produkcji skór wyprawionych i wyrobów z nich o 3,4%.

DYNAMIKA PRODUKCJI SPRZEDANEJ PRZEMYSŁU
(przeciętna miesięczna 2000 = 100; ceny stałe)



W okresie styczeń – wrzesień br. przychody ze sprzedaży wyrobów i usług w przemyśle wyniosły 10584,8 mln zł i były o 8,6% wyższe w porównaniu do analogicznego okresu ub. roku (*w kraju zanotowano wzrost sprzedaży o 2,5%*). W przetwórstwie przemysłowym wzrost wyniósł 7,7% (*w kraju wzrost wyniósł 2,5%*), przy czym udział tej sekcji w strukturze produkcji sprzedanej przemysłu zmniejszył się w skali roku o 1,4 pkt%, tj. do poziomu 94,5%.

W 13 (spośród 20) działach przetwórstwa przemysłowego produkcja sprzedana przekroczyła poziom ubiegłoroczny, najbardziej znacząco w produkcji wyrobów gumowych i z tworzyw sztucznych o 73,1%, odzieży i wyrobów futrzarskich o 19,1%, wyrobów z metali o 14,3%, drewna i wyrobów z drewna oraz ze słomy i wikliny o 13,6%, maszyn i urządzeń o 12,3%, skór wyprawionych i wyrobów z nich o 12,0%, wyrobów chemicznych o 11,0% oraz w produkcji masy włóknistej oraz papieru o 10,2%. Niższą niż przed rokiem sprzedaż wykazano m.in. w produkcji

artykułów spożywczych i napojów o 17,1%, pojazdów samochodowych, przyczep i naczep o 2,9% oraz w jednostkach prowadzących działalność wydawniczą; poligrafię i reprodukcję zapisanych nośników informacji o 2,1%.

Udział sektora prywatnego w ogólnej wartości produkcji sprzedanej przemysłu stanowił 95,4% (przed rokiem 94,4%), przy koncentracji w tym sektorze 93,4% przeciętnej liczby zatrudnionych w przemyśle (w ub. roku 92,0%). W przetwórstwie przemysłowym udział przedsiębiorstw prywatnych w sprzedaży wyniósł 98,2% (96,7% przed rokiem), a w przeciętnym zatrudnieniu 96,5% (w ub. roku 94,5%).

W okresie styczeń-wrzesień br. wydajność pracy w przemyśle mierzona produkcją sprzedaną na 1 zatrudnionego wyniosła (w cenach bieżących) 181,1 tys. zł, w tym w przetwórstwie przemysłowym 179,7 tys. zł i była wyższa niż przed rokiem (w cenach stałych) odpowiednio o 6,8% i 6,3%.

W okresie styczeń - wrzesień br., w porównaniu z rokiem poprzednim, w przemyśle województwa zwiększyła się m. in. produkcja: energii elektrycznej o 62,7%, wyrobów z tworzyw sztucznych o 48,4%, mięsa z indyków, świeżego lub chłodzonego o 35,9%, ciepła w parze lub gorącej wodzie o 28,1%, papieru i tektury o 13,2%, pieczywa świeżego o 10,2%, włókien syntetycznych o 8,3%.

Mniej niż przed rokiem wyprodukowano natomiast w omawianym okresie m.in.: tarcicy liściastej o 47,0%, tarcicy iglastej o 44,3%, mięsa wieprzowego świeżego lub chłodzonego o 20,5%, mebli o 5,4%, płyt wiórowych o 0,2%.

BUDOWNICTWO

We wrześniu br. przedsiębiorstwa budowlane uzyskały przychody ze sprzedaży produkcji i usług o wartości 106,4 mln zł, tj. o 27,8% wyższe aniżeli w sierpniu br. i wyższe od notowanych przed rokiem o 34,1% (w cenach bieżących). Produkcja budowlano-montażowa, wynosząca 61,5 mln zł, wzrosła w stosunku do sierpnia br. o 28,2%, a w porównaniu do września ub. roku o 20,9% (w cenach bieżących). *W kraju odnotowano wzrost produkcji budowlano-montażowej w skali miesiąca o 13,3%, i w skali roku o 10,5% (w cenach stałych)*

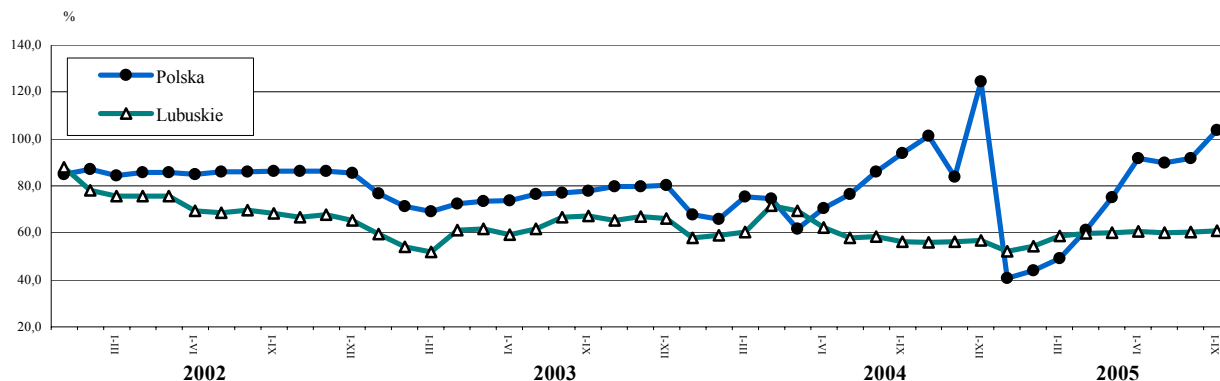
W okresie styczeń - wrzesień br. przychody ze sprzedaży w budownictwie wyniosły 652,8 mln zł, tj. o 8,2% więcej niż w analogicznym okresie ub. roku (w cenach bieżących). Większość sprzedaży (92,1%) zrealizowały jednostki sektora prywatnego. Produkcja budowlano-montażowa ukształtowała się w tym czasie na poziomie 365,8 mln zł, tj. o 3,5% (w cenach bieżących) wyższym niż w okresie styczeń - wrzesień ub. roku (*w kraju licząc w cenach stałych wzrosła o 8,0*), a jej udział w ogólnej wartości sprzedaży stanowił 56,0%.

W przedsiębiorstwach zajmujących się wznoszeniem budowli; inżynierią lądową i wodną wartość robót budowlano-montażowych, w porównaniu z analogicznym okresem ub. roku, zwiększyła się o 4,4%, natomiast jednostki wykonujące instalacje budowlane zanotowały spadek o 17,3%.

Wydajność pracy w budownictwie, mierzona wartością przychodu ze sprzedaży na 1 zatrudnionego, w okresie dziewięciu miesięcy br. wyniosła 129,2 tys. zł, wykazując wzrost na tle ub. roku o 15,4% (w cenach bieżących).

W strukturze produkcji budowlano-montażowej według rodzajów obiektów budowlanych, największy udział miały roboty związane z realizacją budynków mieszkalnych (21,8%), budynków przemysłowych i magazynowych (16,5%), rurociągów sieci rozdzielczej i linii kablowych rozdzielczych (15,8%) oraz ogólnodostępnych obiektów kulturalnych, budynków o charakterze edukacyjnym, budynków szpitali i zakładów opieki medycznej oraz budynków kultury fizycznej (9,2%).

DYNAMIKA PRODUKCJI SPRZEDANEJ BUDOWNICTWA (analogiczny okres 2000 = 100)



W okresie styczeń - wrzesień br. w ogólnej wartości produkcji budowlano-montażowej 78,3% przypadło na roboty o charakterze inwestycyjnym, natomiast pozostałe 21,7% wykonanych prac budowlanych przypadało na remonty i konserwacje istniejących obiektów.

W omawianym okresie 55,1% ogółu produkcji budowlano-montażowej zrealizowano w ramach zamówień publicznych, przy czym zdecydowana większość (94,7%) dotyczyła robót o charakterze inwestycyjnym. Prawie całość

zamówień publicznych (92,7%) zrealizowały przedsiębiorstwa, których podstawowym rodzajem działalności jest wznoszenie budowli; inżynieria lądowa i wodna.

HANDEL

Sprzedaż detaliczna zrealizowana we wrześniu br. przez przedsiębiorstwa handlowe i niehandlowe wyniosła 340,6 mln zł (w cenach bieżących) i była o 5,1% niższa w stosunku do poprzedniego miesiąca.

Najbardziej znaczący spadek obrotów odnotowano w jednostkach sprzedających meble, RTV, AGD o 16,6%, wyroby włókiennicze, odzież i obuwie o 16,2%, żywność, napoje alkoholowe i bezalkoholowe oraz wyroby tytoniowe w wyspecjalizowanych punktach sprzedaży o 12,2%, a także prowadzących pozostałą sprzedaż detaliczną w niewyspecjalizowanych sklepach o 10,7%. Wyższa niż przed miesiącem była m.in. sprzedaż prasy, książek, pozostała sprzedaż w wyspecjalizowanych sklepach o 11,2% oraz sprzedaż pojazdów samochodowych, motocykli, części o 7,5%.

W relacji do września ub. roku obroty w handlu detalicznym wzrosły o 8,2%. Najbardziej dynamiczny wzrost sprzedaży odnotowano w przedsiębiorstwach zajmujących się sprzedażą detaliczną niewyspecjalizowanych sklepach z przewagą żywności, napojów i wyrobów tytoniowych o 59,5%, dystrybuujących farmaceutyki, kosmetyki i sprzęt ortopedyczny o 47,4% oraz prowadzących sprzedaż prasy, książek, pozostałą sprzedaż w wyspecjalizowanych sklepach o 24,0%. Poniżej poziomu sprzed roku ukształtowała się m.in. sprzedaż mebli, RTV, AGD o 31,5%, żywności, napojów alkoholowych i bezalkoholowych oraz wyrobów tytoniowych w wyspecjalizowanych punktach sprzedaży o 22,5%, wyrobów włókienniczych, odzieży i obuwia o 16,3%.

W okresie styczeń – wrzesień br. sprzedaż detaliczna ukształtowała się na poziomie 2978,2 mln zł, tj. o 13,9% wyższym w stosunku do analogicznego okresu ub. roku, przy czym sprzedaż w jednostkach handlowych, stanowiąca 86,8% ogółu sprzedaży detalicznej wzrosła o 18,3%, natomiast w jednostkach niehandlowych spadła o 8,4%.

W skali roku w szybkim tempie wzrosła sprzedaż detaliczna niewyspecjalizowanych sklepach z przewagą żywności, napojów i wyrobów tytoniowych o 53,3%, farmaceutyków, kosmetyków i sprzętu ortopedycznego o 49,8%, prasy, książek, pozostałej sprzedaży w wyspecjalizowanych sklepach o 26,4% oraz paliw stałych, ciekłych i gazowych o 20,9%. Niższą niż przed rokiem sprzedaż detaliczną wykazały przedsiębiorstwa zajmujące się handlem żywnością, napojami alkoholowymi i bezalkoholowymi oraz wyrobami tytoniowymi w wyspecjalizowanych punktach sprzedaży o 25,1%, pojazdami samochodowymi, motocyklami, częściami o 12,7% oraz wyrobami włókienniczymi, odzieżą, obuwem o 7,9%.

Sprzedaż hurtowa zrealizowana we wrześniu br. przez przedsiębiorstwa handlowe i niehandlowe wyniosła 405,7 mln zł i była o 5,9% wyższa niż w poprzednim miesiącu i o 7,2% niższa w stosunku do września ub. roku.

W okresie styczeń - wrzesień br. sprzedaż hurtowa osiągnęła wartość 3177,8 mln zł, tj. o 11,6% niższą od ubiegłorocznej.

Inne dane charakteryzujące województwo można znaleźć w publikacjach naszego Urzędu oraz w publikacjach ogólnopolskich GUS.

Zapraszamy do Internetu na strony www.stat.gov.pl/urzedyzg.

Zielona Góra, październik 2005 r.

WYBRANE DANE O WOJEWÓDZTWIE LUBUSKIM

WYSZCZEGÓLNIENIE A – 2004 r. B – 2005 r.		I	II	III	IV	V	VI	VII	VIII	IX	X	XI	XII
Ludność ^a (w tys. osób).....A	.	.	1009,0	.	.	1009,2	.	.	1009,6	.	.	1009,2	.
B	.	.	1009,1	.	.	1009,2
Bezrobotni zarejestrowani ^a (w tys. osób)A	111,8	111,1	108,5	105,5	102,9	102,8	101,6	101,0	100,4	99,3	98,4	99,4	99,4
B	103,3	103,0	101,5	97,4	93,6	92,9	93,3	92,6	91,1
Stopa bezrobocia ^{ab} (w %).....A	28,2	28,1	27,6	27,0	26,5	26,5	26,2	26,1	26,0	25,7	25,6	25,8	25,8
B	26,4	26,4	26,1	25,3	24,5	24,4	24,5	24,3	23,7
Oferty pracy (w ciągu miesiąca).....A	2698	3000	3198	3843	3769	2489	3481	2513	2691	2907	3059	2730	2730
B	2564	2487	2605	3748	3288	2804	3502	2807	4211
Liczba bezrobotnych na 1 ofertę pracy ^aA	474	328	387	318	374	485	263	309	372	300	336	629	629
B	459	452	374	307	246	190	173	104	124
Przeciętne zatrudnienie w sektorze przedsiębiorstw ^c (w tys. osób).....A	94,3	94,7	95,5	95,4	95,8	96,1	95,0	94,7	94,7	94,5	94,1	93,7	93,7
B	97,1	98,4	99,1	99,6	99,8	99,7	99,1	98,7	99,1
poprzedni miesiąc = 100A	101,4	100,4	100,7	100,0	100,3	100,3	98,9	99,7	99,9	99,8	99,6	99,5	99,5
B	103,7	101,4	100,7	100,5	100,3	99,9	99,4	99,6	100,3
analogiczny miesiąc poprzedniego roku = 100.....A	99,0	99,9	100,9	101,1	101,6	102,5	102,0	101,9	101,7	101,1	100,6	100,7	100,7
B	102,9	103,9	103,8	104,3	104,3	103,8	104,3	104,3	104,7
Przeciętne wynagrodzenia miesięczne brutto w sektorze przedsiębiorstw ^c (w zł).....A	1885,71	1860,26	1952,87	2033,04	1941,05	1981,99	1977,07	1963,88	1997,47	1977,50	2000,46	2217,95	2217,95
B	1937,52	1922,30	2021,71	2007,15	1998,23	2082,73	2042,73	2065,65	2091,89
poprzedni miesiąc = 100A	89,5	98,7	105,0	104,1	95,5	102,1	99,8	99,3	101,7	99,0	101,2	110,9	110,9
B	87,4	99,2	105,2	99,3	99,6	104,2	98,1	101,1	101,3
analogiczny miesiąc poprzedniego roku = 100.....A	103,9	104,8	107,1	109,1	105,8	105,1	103,6	105,0	103,6	103,1	103,2	105,3	105,3
B	102,7	103,3	103,5	98,7	102,9	105,1	103,3	105,2	104,7
Mieszkania oddane do użytku (od początku roku).....A	251	469	680	877	1055	1181	1330	1433	1749	1959	2185	2570	2570
B	426	594	874	1204	1345	1510	1731	1913	2035
analogiczny okres poprzedniego roku = 100A	94,4	94,9	100,1	91,8	89,1	70,0	47,5	48,8	57,8	60,1	64,9	66,9	66,9
B	169,7	126,7	128,5	137,2	127,5	127,9	130,2	133,5	116,4
Nakłady inwestycyjne ^d (w tys. zł; ceny bieżące).....A	409899	.	.	655037	.	.	857730	857730
B	379666
analogiczny okres poprzedniego roku = 100A	134,0	.	.	95,9	.	.	90,1	90,1
B	92,6
Produkcja sprzedana przemysłu ^c (w cenach stałych): poprzedni miesiąc = 100A	105,8	103,9	122,1	87,8	100,8	98,9	90,3	106,6	104,8	100,9	97,7	94,7	94,7
B	99,7	100,9	112,5	100,2	97,4	105,3	87,3	108,7	108,1
analogiczny miesiąc poprzedniego roku = 100.....A	119,7	119,9	135,7	116,2	116,9	124,2	104,9	119,8	111,9	112,3	114,9	112,8	112,8
B	107,4	105,3	99,0	112,7	107,8	114,4	111,1	113,1	115,7
Produkcja budowlano – montażowa ^c (w cenach bieżących): poprzedni miesiąc = 100A	32,5	120,5	152,6	115,1	76,6	107,6	78,0	148,0	101,5	117,5	76,8	169,0	169,0
B	27,9	134,8	115,9	95,7	109,2	140,6	98,1	98,3	128,2
analogiczny miesiąc poprzedniego roku = 100.....A	101,5	119,4	175,3	141,5	101,1	87,2	55,4	89,7	74,1	100,0	72,6	101,4	101,4
B	107,6	97,3	73,9	61,5	87,9	114,5	144,0	95,7	120,9

^a Stan w końcu okresu. ^b Udział zarejestrowanych bezrobotnych w cywilnej ludności aktywnej zawodowo. ^c W przedsiębiorstwach z większą od 9 liczbą pracujących. ^d W przedsiębiorstwach z większą od 49 liczbą pracujących.

WYBRANE DANE O WOJEWÓDZTWIE LUBUSKIM (dok.)

WYSZCZEGÓLNIENIE A – 2004 r. B – 2005 r.		I	II	III	IV	V	VI	VII	VIII	IX	X	XI	XII
Sprzedaż detaliczna towarów ^a (w cenach bieżących):													
poprzedni miesiąc = 100	A	65,8	106,5	123,6	119,3	94,5	102,7	105,4	100,0	101,7	102,0	95,1	115,7
	B	79,7	102,2	113,6	107,8	96,1	100,4	100,6	104,9	94,9			
analogiczny miesiąc poprzedniego roku = 100	A	95,4	110,6	118,3	124,7	107,7	120,6	120,7	123,9	116,0	118,3	120,4	107,9
	B	130,8	125,4	115,2	104,1	118,4	115,8	110,4	115,9	108,2			
Wskaźnik cen													
towarów i usług konsumpcyjnych ^b :													
analogiczny okres poprzedniego roku = 100	A	.	.	100,7	.	.	102,6	.	.	104,7	.	.	104,7
	B	.	.	100,3	.	.	102,5
skupu ziarna zbóż:													
poprzedni miesiąc = 100	A	109,0	99,8	99,2	88,6	115,7	103,1	59,0	99,3	102,3	97,7	95,6	99,9
	B	98,1	103,0	101,6	90,2	100,8	93,8	100,4	94,0	107,7			
analogiczny miesiąc poprzedniego roku = 100	A	157,2	158,5	150,2	136,5	124,8	122,9	94,1	96,6	101,2	89,1	63,6	63,8
	B	57,4	59,2	60,7	61,8	53,8	49,0	83,4	78,9	83,1			
skupu żywca rzeźnego wołowego:													
poprzedni miesiąc = 100	A	96,8	96,3	108,1	105,9	106,7	123,3	99,4	96,3	97,9	104,5	97,4	96,8
	B	107,0	101,1	103,9	104,6	107,5	106,7	91,0	101,2	91,4			
analogiczny miesiąc poprzedniego roku = 100	A	93,9	94,4	99,6	107,6	120,0	138,1	155,5	140,5	141,1	138,6	132,4	129,6
	B	143,3	150,4	144,7	143,0	144,1	124,8	114,2	120,0	112,0			
skupu żywca rzeźnego wieprzowego:													
poprzedni miesiąc = 100	A	101,0	103,9	114,9	105,1	100,5	112,5	100,9	99,3	110,9	97,8	96,2	99,1
	B	85,1	97,2	100,8	93,2	100,6	100,0	107,3	104,4	101,5			
analogiczny miesiąc poprzedniego roku = 100	A	101,3	104,5	118,5	121,1	124,8	136,1	125,0	122,1	130,3	145,6	147,3	148,4
	B	125,1	117,0	102,7	91,0	91,1	81,0	86,1	90,5	82,9			
Relacje cen skupu ^c żywca wieprzowego do cen 1 kg	A	5,9	6,0	6,8	7,0	7,1	7,5	6,9	8,8	10,5	10,6	10,0	9,6
zestawu pasz ^d	B	8,0	7,5	7,6	7,0	6,6	6,1	6,3	7,0	7,7			
Wskaźnik rentowności obrotu w przedsiębiorstwach ^e													
brutto ^f (w %)	A	.	.	8,2	.	.	7,7	.	.	7,1		.	6,7
	B	.	.	4,8	.	.	5,2
netto ^g (w %)	A	.	.	7,0	.	.	6,4	.	.	5,8		.	5,4
	B	.	.	3,8	.	.	4,2
Podmioty gospodarki narodowej ^h		96327	96492	96681	96817	97138	97516	97813	98163	98450	98578	98771	99031
	B	98991	99221	99385	99603	99855	100098	100246	100423	100855			
w tym spółki handlowe	A	5595	5607	5626	5654	5671	5692	5714	5748	5790	5803	5828	5833
	B	5867	5879	5902	5919	5957	5964	5974	5997	6008			
w tym z udziałem kapitału zagranicznego	A	2091	2089	2098	2111	2116	2129	2134	2151	2167	2176	2190	2200
	B	2224	2233	2246	2248	2268	2280	2283	2293	2296			

^a W przedsiębiorstwach z większą od 9 liczbą pracujących. ^b W kwartale. ^c Ceny bieżące bez VAT. ^d Zestaw pasz obejmuje: 0,58 kg ziemniaków i 0,35 kg zbóż (wg cen targowiskowych) oraz 0,07 kg mieszanki "PT-2" (wg cen detalicznych).

^e Z większą od 49 liczbą pracujących; dane są prezentowane narastająco. ^f Relacja wyniku finansowego brutto do przychodów z całokształtu działalności. ^g Relacja wyniku finansowego netto do przychodów z całokształtu działalności. ^h W rejestrze REGON, bez rolników indywidualnych; stan w końcu okresu.

UWAGA:

Znak „*” oznacza, że dane zostały zmienione w stosunku do już opublikowanych.