



**KOMUNIKAT
O SYTUACJI SPOŁECZNO-GOSPODARCZEJ
WOJEWÓDZTWA LUBUSKIEGO**

- ✓ W sierpniu br. przeciętne zatrudnienie w sektorze przedsiębiorstw ukształtowało się na poziomie nieznacznie niższym w porównaniu do poprzedniego miesiąca, było jednak wyższe niż przed rokiem. W skali roku wzrosło zatrudnienie w przemyśle, w tym w przetwórstwie przemysłowym.
- ✓ W końcu sierpnia br. bezrobocie rejestrowane było niższe niż w poprzednim miesiącu i przed rokiem.
- ✓ W sierpniu br. przeciętne miesięczne wynagrodzenie w sektorze przedsiębiorstw było wyższe niż przed miesiącem i przed rokiem.
- ✓ W I półroczu br. ogólna wartość przychodów, w porównaniu do analogicznego okresu ub. roku, nieznacznie wzrosła, przy jednoczesnym wzroście kosztów, wobec czego przedsiębiorstwa uzyskały mniej korzystne niż przed rokiem wyniki finansowe brutto i netto. W związku z tym pogorszeniu uległy podstawowe relacje ekonomiczno-finansowe, m.in. poziom kosztów i rentowność obrotu brutto i netto. Na wyższym poziomie kształtowały się natomiast wskaźniki płynności finansowej.
- ✓ W sierpniu br. efekty budownictwa mieszkaniowego były niższe niż w czerwcu br., natomiast wyższe niż w analogicznym miesiącu ub. roku. Wśród mieszkań oddanych i realizowanych nadal dominuje budownictwo indywidualne.
- ✓ Na rynku rolnym w sierpniu br., w porównaniu do poprzedniego miesiąca, zanotowano spadek cen skupu pszenicy i żyta oraz mleka, natomiast wzrosły ceny skupu żywca rzeźnego. Na targowiskach wzrosły ceny pszenicy, żyta i żywca wieprzowego oraz więcej płacono za prosięta na chów.
- ✓ W sierpniu br. sprzedaż wyrobów i usług w przemyśle, w tym w przetwórstwie przemysłowym, była wyższa niż w ub. miesiącu i w analogicznym okresie ub. roku.
- ✓ W sierpniu br. sprzedaż produkcji i usług w przedsiębiorstwach budowlanych była wyższa niż w lipcu br. i przed rokiem, natomiast poziom produkcji budowlano-montażowej obniżył się w stosunku do ub. miesiąca i analogicznego okresu ub. roku.
- ✓ W sierpniu br. sprzedaż detaliczna towarów w jednostkach handlowych i niehandlowych była wyższa niż w ub. miesiącu i w sierpniu ub. roku. W sprzedaży hurtowej zanotowano wzrost obrotów w porównaniu z lipcem br., natomiast spadek w stosunku do analogicznego miesiąca ub. roku.

UWAGI*Prezentowane w Komunikacie:*

- dane o pracujących, zatrudnieniu, wynagrodzeniach - w ujęciu miesięcznym - dotyczą podmiotów gospodarczych, w których liczba pracujących przekracza 9 osób,
- dane o przychodach ze sprzedaży produkcji przemysłu i budownictwa, sprzedaży usług transportu, gospodarki magazynowej i łączności, sprzedaży detalicznej i hurtowej towarów - w ujęciu miesięcznym - dotyczą podmiotów gospodarczych, w których liczba pracujących przekracza 9 osób,
- dane o wynikach finansowych przedsiębiorstw - w ujęciu kwartalnym - dotyczą podmiotów gospodarczych prowadzących księgi rachunkowe (z wyjątkiem łowiectwa, leśnictwa, rybołówstwa i rybactwa, pośrednictwa finansowego oraz szkół wyższych), w których liczba pracujących przekracza 49 osób,
- dane o nakładach inwestycyjnych - w ujęciu kwartalnym - dotyczą podmiotów gospodarczych (bez względu na rodzaj działalności) prowadzących księgi rachunkowe, w których liczba pracujących przekracza 49 osób.

Dane w ujęciu wartościowym oraz wskaźniki struktury podano w cenach bieżących. Wskaźniki dynamiki zaprezentowano na podstawie wartości w cenach bieżących, z wyjątkiem przemysłu, dla którego wskaźniki dynamiki podano na podstawie wartości w cenach stałych (średnie ceny bieżące 2000 r.).

Pod pojęciem „Przemysł” ujęto sekcje: „Górnictwo i kopalnictwo”, „Przetwórstwo przemysłowe” oraz „Wytwarzanie i zaopatrywanie w energię elektryczną, gaz, wodę”.

LUDNOŚĆ

Liczba ludności w województwie lubuskim w I półroczu br. wyniosła 1009,2 tys. osób i w stosunku do I półrocza ub. roku nie uległa zmianie.

W okresie styczeń-czerwiec br. zarejestrowano 5,1 tys. urodzeń żywych tj. o 0,1 tys. więcej niż przed rokiem. Współczynnik urodzeń wyniósł 10,0‰ i był o 0,2 pkt wyższy niż w analogicznym okresie ub. roku.

Odnotowano 4,7 tys. zgonów tj. o 0,2 tys. więcej niż przed rokiem. Ogólny współczynnik zgonów zwiększył się o 0,3 pkt i ukształtował się na poziomie 9,4‰.

Współczynnik przyrostu naturalnego pozostał dodatni i za I półrocze br. wyniósł 0,6‰, zmniejszył się jednak o 0,2 pkt w stosunku do analogicznego okresu ub. roku, kiedy to wynosił 0,8‰.

Zmniejszyła się umieralność niemowląt w stosunku do analogicznego okresu ub. roku. Współczynnik zgonów niemowląt liczony na 1000 urodzeń żywych wyniósł 6,7‰, wobec 7,4‰ przed rokiem.

W okresie 6 miesięcy br. zawarto 1,7 tys. małżeństw. Współczynnik małżeństw pozostał na tym samym poziomie i wyniósł 3,3‰.

Saldo migracji stałej pozostało ujemne i wyniosło minus 0,3 tys. osób. Saldo migracji zewnętrznej (zagranicznej) ukształtowało się na poziomie ujemnym (- 0,06 tys. osób), wobec dodatniego w I półroczu ub. roku.

RYNEK PRACY

ZATRUDNIENIE

W sierpniu br. przeciętne zatrudnienie w sektorze przedsiębiorstw wyniosło 98,7 tys. osób, tj. o 0,4% mniej niż w poprzednim miesiącu (*w kraju wzrosło o 0,1%*). Zatrudnienie w sektorze publicznym zmniejszyło się o 0,2%, a w sektorze prywatnym o 0,4%. Sektor prywatny koncentrował 88,3% ogółu zatrudnionych w przedsiębiorstwach.

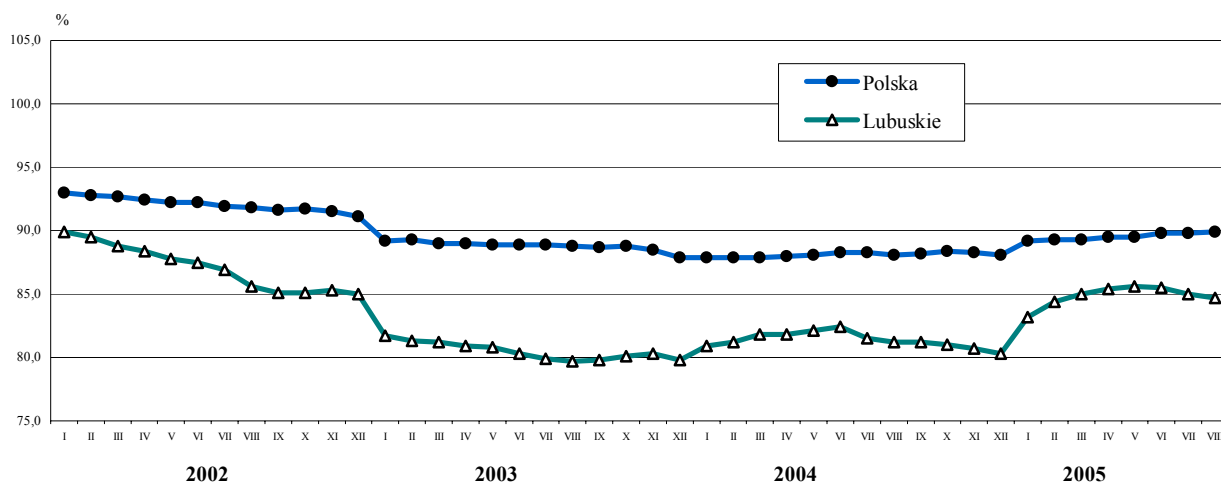
W przemyśle zatrudnienie w omawianym miesiącu wyniosło 58,2 tys. osób i było niższe o 0,3% niż w lipcu br., przy czym w przetwórstwie przemysłowym zanotowano spadek o 0,3%, a w wytwarzaniu i zaopatrywaniu w energię elektryczną, gaz, wodę wzrost o 0,2%.

Liczba zatrudnionych w stosunku do poprzedniego miesiąca zmniejszyła się w sekcjach: budownictwo o 1,5%, handel i naprawy o 1,2%, hotele i restauracje o 0,7%, transport, gospodarka magazynowa i łączność o 0,7%, rolnictwo, łowiectwo i leśnictwo o 0,4%. Wzrost nastąpił jedynie w sekcji obsługa nieruchomości i firm o 1,4%.

W porównaniu do sierpnia ub. roku przeciętne zatrudnienie w przedsiębiorstwach wzrosło o 4,3% (*w kraju zanotowano wzrost o 2,0%*), w tym w sektorze prywatnym o 5,8%, a w sektorze publicznym zmniejszyło się o 5,9%.

W przemyśle zatrudnienie było o 2,7% wyższe niż przed rokiem, w tym w przetwórstwie przemysłowym o 2,9%. W przetwórstwie przemysłowym wzrost zatrudnienia w ciągu roku zanotowano w 11 działach (spośród 20), m.in. w produkcji wyrobów gumowych i z tworzyw sztucznych o 28,9%, w produkcji maszyn i urządzeń o 21,9%, w produkcji wyrobów z metali o 16,8%, w produkcji: drewna i wyrobów z drewna oraz ze słomy i wikliny o 8,0%. Zmniejszenie zatrudnienia wystąpiło m.in. w działach: produkcja mebli; pozostała działalność produkcyjna o 6,1%, produkcja artykułów spożywczych i napojów o 2,7%, produkcja wyrobów z surowców niemetalicznych pozostałych o 0,9%. Powyżej poziomu notowanego w sierpniu ub. roku kształtowało się również zatrudnienie w sekcjach: handel i naprawy o 11,0%, transport, gospodarka magazynowa i łączność o 9,6%, obsługa nieruchomości i firm o 5,0%. Spadek o 7,5% zanotowano w budownictwie.

DYNAMIKA PRZECIĘTNEGO ZATRUDNIENIA W SEKTORZE PRZEDSIĘBIORSTW
(przeciętne miesięczne 2000 = 100)



W okresie styczeń – sierpień br. przeciętne zatrudnienie w sektorze przedsiębiorstw wyniosło 99,3 tys. osób, tj. o 3,8% więcej niż w tym samym okresie ub. roku (*w kraju w ciągu roku zatrudnienie wzrosło o 1,8%*).

Na wzrost ogólnego poziomu zatrudnienia w porównaniu do ub. roku wpływ miało zwiększenie liczby zatrudnionych w sekcjach o dużym udziale w strukturze zatrudnienia, tj. w przemyśle o 1,6%, w handlu i naprawach o 14,4%, w obsłudze nieruchomości i firm o 3,9% oraz w transporcie, gospodarce magazynowej i łączności o 4,6%. Spadek zatrudnienia o 6,8% zanotowano w budownictwie.

BEZROBOCIE

W końcu sierpnia br. w urzędach pracy województwa zarejestrowanych było 92,6 tys. bezrobotnych, tj. o 0,7 tys. (o 0,8%) mniej aniżeli w lipcu br. oraz o 8,4 tys. (o 8,3%) mniej niż przed rokiem. W stosunku do stanu w końcu grudnia ub. roku rejestrowane bezrobocie zmniejszyło się o 6,9%.

Stopa bezrobocia wyniosła 24,3%, wobec 24,5% przed miesiącem i 26,1% w końcu sierpnia ub. roku. *Wskaźnik w kraju ukształtował się na poziomie 17,8%, a przed rokiem 19,1%.*

W omawianym miesiącu bez pracy pozostawało 49,8 tys. kobiet (53,8% populacji), ich liczba w porównaniu do lipca br. zwiększyła się o 0,4%, natomiast w skali roku zanotowano spadek o 6,3%. Bezrobocie wśród mężczyzn zmniejszyło się w porównaniu do lipca o 2,1%, a w stosunku do sierpnia ub. roku o 10,5%.

Bezrobotni byli w większości mieszkańcami miast (58,7%). Na wsi ewidencją objęto 38,2 tys. osób, tj. o 0,3% mniej niż w lipcu br. oraz o 5,9% mniej niż rok temu.

Liczba bezrobotnych bez prawa do zasiłku wyniosła 78,5 tys. osób, tj. 84,8% populacji wobec 84,5% w lipcu br. i 81,4% w sierpniu ub. roku. Na wsi zasiłku nie otrzymywało 84,8% zarejestrowanych bezrobotnych, wobec 84,4% przed miesiącem i 82,3% przed rokiem.

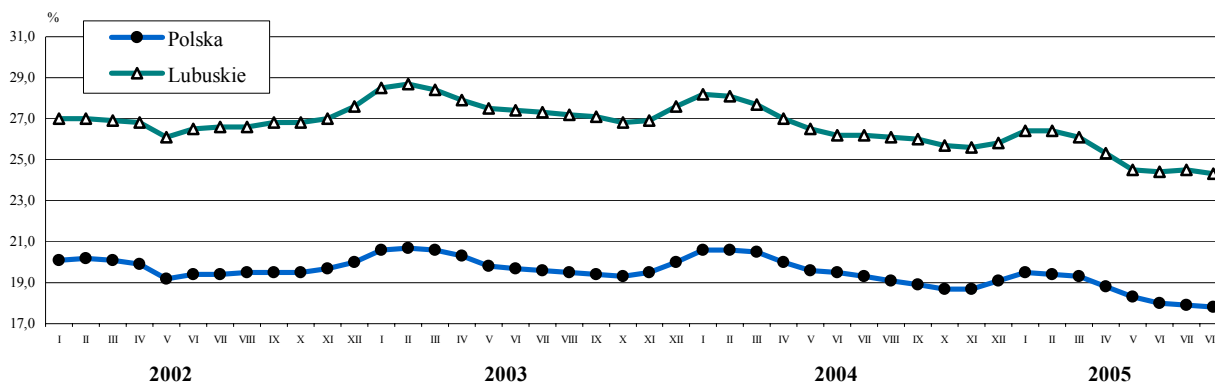
Osoby pracujące wcześniej zawodowo stanowiły 79,5% ogółu bezrobotnych, przy czym 3,2% populacji utraciło zatrudnienie z przyczyn dotyczących zakładu pracy (przed rokiem 4,1%).

Wśród grup w szczególnej sytuacji na rynku pracy osoby do 25 roku życia stanowiły 20,3% ogółu bezrobotnych, bezrobotni długotrwale stanowili 65,9%, bez kwalifikacji zawodowych było 12,4%, osoby powyżej 50 roku życia stanowiły 16,4%.

W sierpniu br. zarejestrowało się 8,6 tys. nowych bezrobotnych, tj. o 12,2% mniej aniżeli w poprzednim miesiącu. Osoby pracujące wcześniej zawodowo stanowiły 67,9%, mieszkańcy miast 63,2%, mężczyźni 50,0%, osoby rejestrujące się po raz pierwszy 23,8%, a uprawnieni do otrzymywania zasiłku 20,0%.

STOPA BEZROBOCIA REJESTROWANEGO^a

Stan w końcu miesiąca



^a Dla lat 2001-2003 dane zostały zweryfikowane w stosunku do wcześniej publikowanych po uwzględnieniu zmiany w liczbie pracujących w rolnictwie indywidualnym, dokonanej na podstawie wyników Narodowego Spisu Powszechnego Ludności i Mieszkań 2002 oraz Powszechnego Spisu Rolnego 2002

W omawianym miesiącu wyrejestrowano 9,3 tys. osób, tj. o 0,1% mniej niż w lipcu br. Pracę w różnych formach podjęło w tym czasie 4,2 tys. osób, natomiast 3,1 tys. osób utraciło status bezrobotnego, wskutek niepotwierdzenia gotowości do pracy.

W sierpniu br. pracodawcy zgłosili do urzędów pracy 2807 ofert zatrudnienia, wobec 3502 w poprzednim miesiącu oraz 2513 przed rokiem. Osobom niepełnosprawnym zaproponowano 26 ofert pracy, dla osób odbywających staże było 426 ofert, dla przygotowania zawodowego - 253 oferty, dla osób w okresie do 12 miesięcy od dnia ukończenia nauki – 128 ofert. W końcu sierpnia br. na 1 ofertę przypadało 104 bezrobotnych (przed miesiącem 173, a przed rokiem 309).

W sierpniu br. na szkolenia skierowano 0,3 tys., na staż 0,4 tys. osób, 0,2 tys. do prac interwencyjnych i 0,4 tys. do robót publicznych.

Wydatki z Funduszu Pracy w okresie ośmiu miesięcy br. wyniosły 126,9 mln zł (w sierpniu 15,8 mln), na zasiłki dla bezrobotnych przeznaczono 68,7% ogółu środków.

WYNAGRODZENIA

W sierpniu br. przeciętne miesięczne wynagrodzenie brutto w sektorze przedsiębiorstw wyniosło 2066 zł (83,3% średniej krajowej) i było wyższe w porównaniu z poprzednim miesiącem i z sierpniem ub. roku odpowiednio o 1,1% i 5,2%. *Przeciętne miesięczne wynagrodzenie w kraju wyniosło 2481 zł, tj. o 1,0% mniej niż w lipcu br. i o 2,8% więcej niż w sierpniu ub. roku*

W porównaniu do lipca br. wzrost wynagrodzenia odnotowano we wszystkich sekcjach z wyjątkiem rolnictwa, łowiectwa i leśnictwa. Najbardziej wzrosły płace w sekcji obsługa nieruchomości i firm o 6,6%, budownictwo o 4,0%, przemysł o 1,9%, transport, gospodarka magazynowa i łączność o 1,8%, handel i naprawy o 1,5% oraz hotele i restauracje o 0,1%. Spadek płac w rolnictwie, łowiectwie i leśnictwie wyniósł 25,6%.

W przetwórstwie przemysłowym, skupiającym 95,6% zatrudnionych w przemyśle, wynagrodzenia wyższe niż w ub. miesiącu odnotowano m.in. w produkcji: drewna i wyrobów z drewna oraz ze słomy i wikliny o 8,7%, wyrobów z metali o 7,4%, wyrobów chemicznych o 5,4%, artykułów spożywczych i napojów o 4,8%, skór wyprawionych i wyrobów z nich o 1,8%, natomiast niższe w produkcji: masy włóknistej i papieru 11,5%, maszyn i urządzeń o 6,1%, wyrobów z pozostałych surowców niemetalicznych o 4,3%.

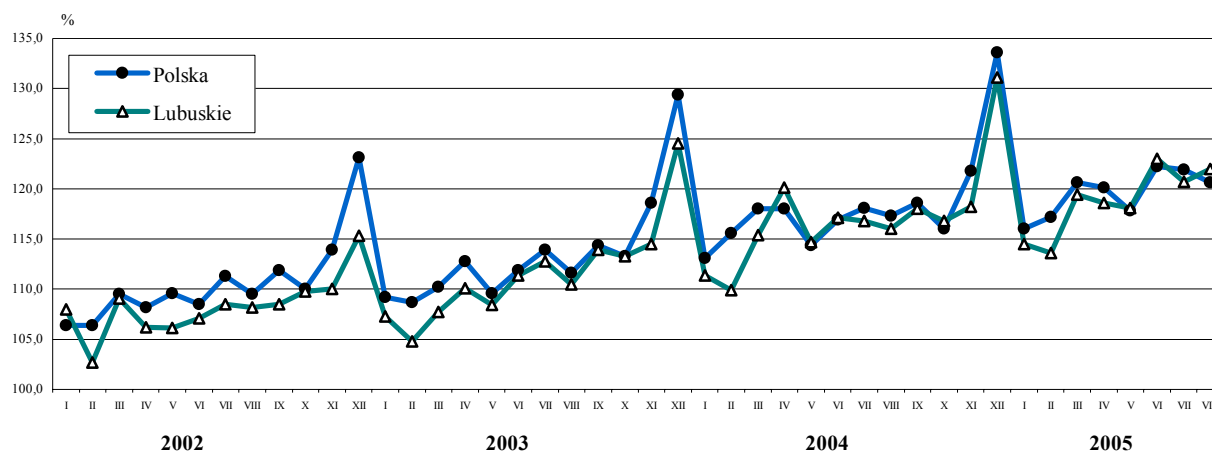
W porównaniu do sierpnia ub. roku przeciętne miesięczne wynagrodzenia wzrosły w sekcjach: rolnictwo, łowiectwo i leśnictwo o 12,1%, obsługa nieruchomości i firm o 10,0%, handel i naprawy o 7,5%, budownictwo o 6,5%, przemysł o 4,7%, w tym przetwórstwo przemysłowe o 4,6% oraz hotele i restauracje o 2,6%. Płace niższe niż przed rokiem (o 1,9%) notowano w transporcie, gospodarce magazynowej i łączności.

Spśród działów przetwórstwa przemysłowego, dynamiczny przyrost wynagrodzeń wystąpił w jednostkach prowadzących działalność wydawniczą; poligrafię i reprodukcję zapisanych nośników informacji o 28,4%, ponadto w przedsiębiorstwach zajmujących się produkcją: artykułów spożywczych i napojów o 8,7%, pojazdów samochodowych, przyczep i naczep o 8,5%, wyrobów gumowych i z tworzyw sztucznych o 6,2%, wyrobów z pozostałych surowców niemetalicznych o 5,3%, drewna i wyrobów z drewna oraz ze słomy i wikliny o 4,2% oraz maszyn i urządzeń o 4,1%. Wynagrodzenia niższe przed rokiem wykazano m.in. w produkcji: masy włóknistej oraz papieru o 5,5%, odzieży i wyrobów futrzarskich o 3,9%.

W okresie styczeń-sierpień br. przeciętne miesięczne wynagrodzenia w sektorze przedsiębiorstw ukształtowało się na poziomie 2012 zł, tj. o 2,6% wyższym niż przed rokiem (*w kraju wzrosło o 2,6%*). Średnie płace w sektorze publicznym wyniosły 2469 zł, w prywatnym 1952 zł i wzrosły w skali roku odpowiednio o 7,4% i 2,1%.

Spśród sekcji gospodarki narodowej największy przyrost wynagrodzeń wystąpił w rolnictwie, łowiectwie i leśnictwie o 12,3%, w obsłudze nieruchomości i firm o 7,6% oraz w handlu i naprawach o 4,3%, natomiast spadek w transporcie, gospodarce magazynowej i łączności o 2,8%. W przemyśle płace wzrosły o 2,2%, w tym w przetwórstwie przemysłowym o 2,0%, a wyższe w porównaniu z analogicznym okresem ub. roku wynagrodzenia obserwowano w 13 działach (spośród 20).

DYNAMIKA PRZECIĘTNEGO MIESIĘCZNEGO WYNAGRODZENIA BRUTTO W SEKTORZE PRZEDSIĘBIORSTW (przeciętne miesięczne 2000 = 100)



FINANSE PRZEDSIĘBIORSTW

Przychody z całokształtu działalności przedsiębiorstw w I półroczu br. wyniosły 8552,0 mln zł, tj. o 3,0% więcej aniżeli przed rokiem, koszty ich uzyskania ukształtowały się na poziomie 8101,0 mln zł i były wyższe o 5,6%. Udział przychodów netto ze sprzedaży produktów, towarów i materiałów stanowił 97,3% ogólnej wartości przychodów, wobec 97,1% przed rokiem.

Wynik finansowy na działalności gospodarczej w omawianym okresie wyniósł 451,0 mln zł, tj. o 28,8% mniej niż w I półroczu ub. roku, przy czym na wynik ten złożyły się: zysk na sprzedaży produktów, towarów i materiałów wynoszący 439,8 mln zł, zysk na pozostałej działalności operacyjnej 51,2 mln zł oraz strata na operacjach finansowych 40,0 mln zł.

Wynik finansowy brutto ukształtował się na poziomie 442,7 mln zł i był o 30,4% niższy od osiągniętego przed rokiem. Dodatni wynik finansowy brutto notowały przedsiębiorstwa w sekcjach: przetwórstwo przemysłowe (392,0 mln zł), wytwarzanie i zaopatrywanie w energię elektryczną, gaz, wodę (29,3 mln zł), handel i naprawy (12,9 mln zł), obsługa nieruchomości i firm (4,9 mln zł), transport, gospodarka magazynowa i łączność (1,6 mln zł) oraz budownictwo (0,8 mln zł). Straty brutto generowały jednostki w sekcji hotele i restauracje (0,6 mln zł).

Obowiązkowe obciążenia wyniku finansowego brutto, m.in. z tytułu podatku dochodowego od osób prawnych i fizycznych, wyniosły 83,9 mln zł, tj. o 20,3% mniej niż przed rokiem, a ich udział w wyniku finansowym brutto stanowił 18,9%, wobec 16,6% w ub. roku.

Wynik finansowy netto w I półroczu br. wyniósł 358,8 mln zł, tj. o 32,4% mniej w porównaniu do wielkości osiągniętej w analogicznym okresie ub. roku, przy czym zysk netto w przedsiębiorstwach rentownych zamknął się kwotą 426,7 mln zł, a straty jednostek deficytowych sięgały 67,9 mln zł. Zarówno w sektorze prywatnym, jak i publicznym wynik finansowy netto był dodatni i wyniósł odpowiednio 358,4 mln zł i 0,4 mln zł. Zysk netto w omawianym okresie osiągnęło 67,8% przedsiębiorstw, a ich udział w ogólnej wartości przychodów z całokształtu działalności stanowił 84,2%.

Podstawowe relacje ekonomiczno-finansowe w I półroczu br. kształtowały się mniej korzystnie niż przed rokiem. Wskaźnik poziomu kosztów wyniósł 94,7% (przed rokiem 92,4%), rentowność sprzedaży 5,3% (7,7%), wskaźnik rentowności obrotu brutto 5,2% (7,7%), a wskaźnik rentowności obrotu netto 4,2% (6,4%). Rentowność obrotu netto w sektorze prywatnym i publicznym osiągnęła odpowiednio 4,5% i 0,1%, wobec 6,7% i 2,5% w ub. roku.

Niższy poziom rentowności obrotu netto w stosunku do poprzedniego roku wykazywały przedsiębiorstwa w sekcjach: przetwórstwo przemysłowe (5,5%, wobec 8,2%), handel i naprawy (0,6%, wobec 1,2%), obsługa nieruchomości i firm (1,8% wobec 2,7%) oraz transport, gospodarka magazynowa i łączność (0,0%, wobec 6,3%), a wyższy przedsiębiorstwa zajmujące się wytwarzaniem i zaopatrywaniem w energię elektryczną, gaz i wodę (5,7%, wobec 2,2%). Ujemne wartości wskaźników rentowności obrotu netto notowano w hotelach i restauracjach (minus 3,0% wobec 32,3%) oraz w budownictwie (minus 0,1%, wobec minus 3,4%).

Aktywa obrotowe omawianych przedsiębiorstw w końcu czerwca br. wyniosły 5387,7 mln zł i były o 5,9% wyższe niż przed rokiem, przy czym zapasy stanowiły 30,4% ich ogólnej wartości, należności krótkoterminowe 50,1%, inwestycje krótkoterminowe 17,9%, a krótkoterminowe rozliczenia międzyokresowe 1,6%.

Zobowiązania krótkoterminowe przedsiębiorstw na koniec I półrocza br. ukształtowały się na poziomie 3436,9 mln zł, tj. niższym o 6,7% niż przed rokiem, z czego na kredyty bankowe i pożyczki przypadało 20,1%, na zobowiązania z tytułu dostaw i usług 54,0%, na zobowiązania z tytułu podatków, ceł, ubezpieczeń i innych świadczeń 9,2%.

Zasadniczym źródłem finansowania aktywów obrotowych były zobowiązania krótkoterminowe (63,8%), przy czym udział krótkoterminowych kredytów bankowych i pożyczek w finansowym pokryciu aktywów stanowił 12,8%.

Wskaźniki płynności finansowej, charakteryzujące zdolność przedsiębiorstw do regulowania bieżących zobowiązań, wyniosły: I stopnia 28,0%, II stopnia 106,6%, wobec odpowiednio 25,2% i 96,8% przed rokiem.

Zadłużenie długoterminowe przedsiębiorstw w końcu czerwca br. sięgało 2262,6 mln zł, wykazując spadek w skali roku o 1,2%.

MIESZKANIA

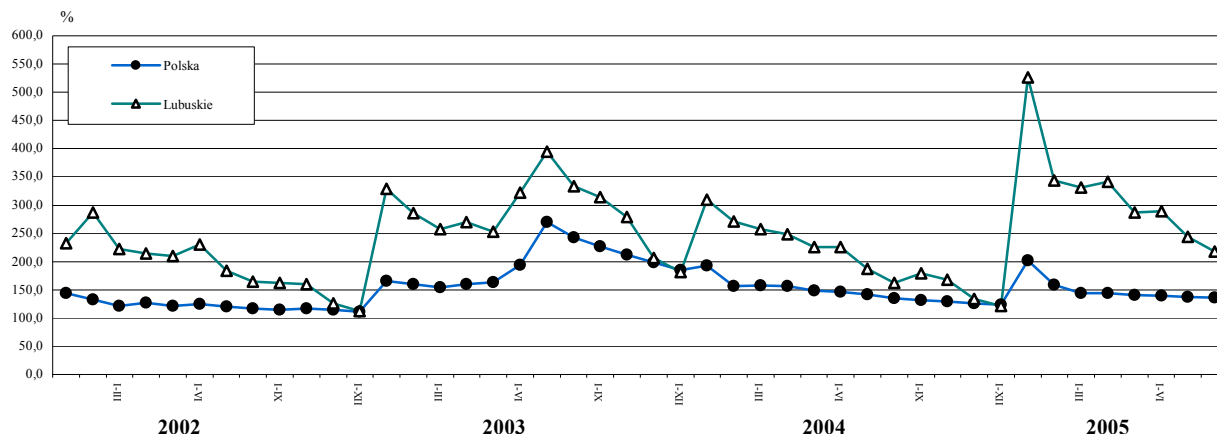
W sierpniu br. przekazano do użytku 182 mieszkania, z tego 139 w budownictwie indywidualnym, 23 na sprzedaż lub wynajem i 20 mieszkań zakładowych. Uzyskane efekty były o 17,6% niższe od zanotowanych przed miesiącem oraz o 76,7% wyższe od osiągniętych przed rokiem (*w kraju odpowiednio więcej o 22,3% i 31,4%*).

W okresie ośmiu miesięcy br. wybudowano łącznie 1913 mieszkania, tj. o 33,5% więcej niż przed rokiem (*w kraju więcej o 0,6%*). Większość mieszkań – 1302 (68,1%) zrealizowano w budownictwie indywidualnym. W budownictwie przeznaczonym na sprzedaż lub wynajem oddano 376 mieszkań, 107 spółdzielczych, 57 społecznych czynszowych, 49 komunalnych i 22 zakładowe. Łączna powierzchnia użytkowa mieszkań oddanych do użytku wyniosła 204,8 tys. m² i była o 16,8% większa niż przed rokiem, przy jednoczesnym spadku przeciętnej powierzchni 1 mieszkania ze 122,3m² do 107,1m², tj. o 12,4%.

Od początku br. rozpoczęto budowę 1543 mieszkań (1585 przed rokiem), z tego 954 w budownictwie indywidualnym, 303 na sprzedaż lub wynajem, 165 komunalnym, 54 spółdzielczym, 43 społecznym czynszowym i 24 zakładowym. Wydano pozwolenia na budowę 1904 mieszkań (1789 w ub. roku), z tego 994 w budynkach

indywidualnych, 575 przeznaczonych na sprzedaż lub wynajem, 114 spółdzielczych, 99 komunalnych, 80 zakładowych, 42 społecznych czynszowych.

DYNAMIKA MIESZKAŃ ODDANYCH DO UŻYTKU (analogiczny okres 2000 = 100)



ROLNICTWO

Średnia temperatura powietrza w sierpniu br. wynosiła 17,2°C i była niższa w porównaniu do temperatury notowanej w sierpniu ub. roku oraz do średniej wieloletniej (1977-2004) odpowiednio o 2,6°C i 1,3°C. Szczególnie chłodne były pierwsze dwie dekady miesiąca, kiedy temperatura minimalna wynosiła 7-10°C. Suma opadów w wysokości 51,7 mm/m² była zbliżona od ubiegłorocznej (51,5 mm/m²), natomiast w porównaniu do średniej wieloletniej deszczu spadło mniej o 12,9 mm/m². Najwięcej opadów wystąpiło w I i II dekadzie miesiąca, łącznie 44,8 mm/m².

Z powodu częstych opadów deszczu żniwa były długie i uciążliwe, a zbierane ziarno wymagało dosuszenia. Zboże konsumpcyjne przeważnie nie osiągało wymaganych parametrów jakości. Plantacje ziemniaków zostały silnie zaatakowane przez zarazę ziemniaczaną, która zniszczyła ok. 70% łęgów. Opady utrudniały również zbiór II pokosu traw z łąk. Skoszono około 50% powierzchni łąk, a siana zebrano z 85% skoszonej powierzchni.

W sierpniu br., w porównaniu do poprzedniego miesiąca, zanotowano spadek cen skupu pszenicy i żyta oraz mleka, natomiast wzrosły ceny skupu żywca rzeźnego. Na targowiskach wzrosły ceny pszenicy, żyta i żywca wieprzowego oraz więcej płacono za prosięta na chów.

Cena skupu pszenicy wynosiła 34,17 zł za dt i w porównaniu do poprzedniego miesiąca i roku obniżyła się odpowiednio o 8,8% i 20,3%. Cena skupu żyta spadła w ciągu miesiąca o 1,4% do poziomu 26,21 zł za dt, a w porównaniu do poprzedniego roku była niższa o 13,3%.

Na wytypowanych do badania targowiskach płacono średnio 49,43 zł za dt pszenicy i 45,00 zł za dt żyta. W porównaniu do poprzedniego miesiąca ceny pszenicy i żyta wzrosły odpowiednio o 3,4% i 2,3%.

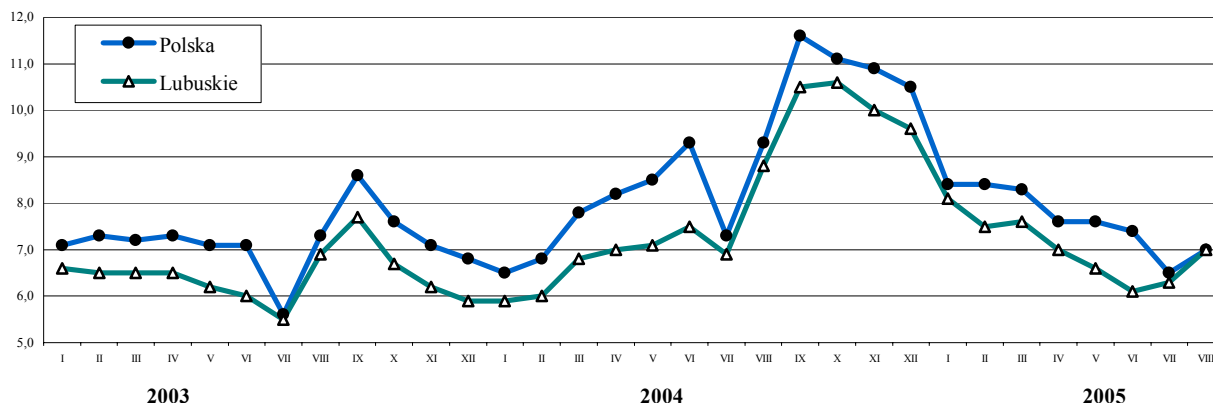
W obrocie giełdowym zanotowano wahania cen zbóż w porównaniu do przedniego miesiąca. Wzrosła średnia cena żyta paszowego o 1,1%. Mniej płacono za pszenicę konsumpcyjną o 3,3% i paszową o 4,7%, owies o 3,5% oraz pszenżyto paszowe o 7,2%. Ceny żyta konsumpcyjnego i jęczmienia paszowego pozostały na poziomie poprzedniego miesiąca. Szczegółowe informacje na temat wysokości cen zbóż w poszczególnych dekadach sierpnia br. przedstawiono w tabeli:

Rodzaje zbóż	I	II	III
	w złotych za tonę		
Pszenica konsumpcyjna	380	380	380
Pszenica paszowa	330	350	350
Żyto konsumpcyjne	300	300	300
Żyto paszowe	280	280	290
Jęczmień paszowy	340	340	340
Owies	280	270	270
Pszenżyto paszowe	290	300	300

Źródło: Zielonogórska Giełda Rolno – Towarowa S.A.

Średnia cena skupu żywca wołowego (łącznie z eksportowym), wynosząca 4,08 zł za kg, była wyższa niż przed miesiącem i rokiem odpowiednio o 1,2% i 20,0%. Żywiec wieprzowy skupowano w cenie 4,00 zł za kg, tj. wyższej niż przed miesiącem o 4,4%, natomiast w porównaniu do poprzedniego roku niższej o 9,5%. Cena skupu żywca drobiowego wzrosła w ciągu miesiąca o 4,1% do poziomu 4,06 zł za kg, natomiast w porównaniu do poprzedniego roku obniżyła się o 0,7%.

RELACJA CEN SKUPU^a ŻYWCA WIEPRZOWEGO DO CEN ZESTAWU PASZ^b



^a Ceny bieżące bez VAT. ^b Zestaw pasz obejmuje: 0,58 kg ziemniaków i 0,35 kg zbóż (wg cen targowiskowych) oraz 0,07 kg mieszanki "PT-2" (wg cen detalicznych).

Na targowiskach żywiec wieprzowy oferowano w cenie 4,10 zł za kg, tj. wyższej niż przed miesiącem o 17,1%.

Cena skupu mleka krowiego wynosiła 91,09 zł za 1 hl i była niższa niż przed miesiącem o 0,3%, natomiast w stosunku do poprzedniego roku wzrosła o 3,2%.

Przeciętna cena targowiskowa prosięcia na chów, wynosząca 138,33 zł za szt., wzrosła w ciągu miesiąca o 2,2 %.

W sierpniu br. cena skupu 1 kg żywca wieprzowego równoważyła wartościowo 7,0 kg zestawu pasz i w porównaniu do poprzedniego miesiąca wskaźnik opłacalności tuczu trzody chlewnej był wyższy o 11,1%.

PRZEMYSŁ I BUDOWNICTWO

PRZEMYSŁ

W sierpniu br. wartość przychodów ze sprzedaży wyrobów i usług uzyskanych przez podmioty gospodarcze sektora przedsiębiorstw wyniosła 1198,2 mln zł (w cenach bieżących), tj. więcej niż w poprzednim miesiącu i w sierpniu ub. roku odpowiednio o 8,7% i 13,1% (w cenach stałych). *W kraju zanotowano wzrost odpowiednio o 3,8% i 4,6%*

W przetwórstwie przemysłowym, stanowiącym 95,4% ogółu przychodów w przemyśle, wartość produkcji sprzedanej ukształtowała się na poziomie o 8,0% wyższym w stosunku do lipca br. *(w kraju zanotowano wzrost o 3,6%)*.

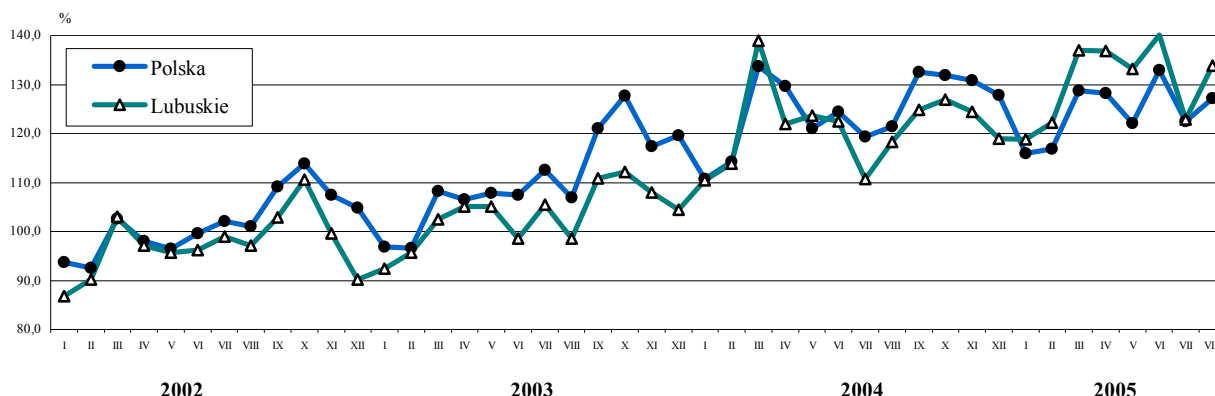
Spośród działów o znaczącym udziale w ogóle sprzedaży przemysłu, przychody wyższe niż przed miesiącem odnotowano m.in. w produkcji drewna i wyrobów z drewna oraz ze słomy i wikliny o 23,3%, w produkcji wyrobów gumowych i z tworzyw sztucznych o 18,6%, we włókiennictwie o 15,4%, w produkcji: wyrobów z metali o 14,2%, artykułów spożywczych i napojów o 10,1%, masy włóknistej oraz papieru o 6,4%. Spadek przychodów wystąpił m.in. w działach: produkcja maszyn i urządzeń o 15,0%, działalność wydawnicza; poligrafia i reprodukcja zapisanych nośników informacji o 4,3% oraz produkcja wyrobów z pozostałych surowców niemetalicznych o 2,5%.

W porównaniu do sierpnia ub. roku łączna sprzedaż przetwórstwa przemysłowego wzrosła o 13,4%, a wyższe niż przed rokiem przychody odnotowano w 13 działach (spośród 20). Najbardziej dynamiczny wzrost obserwowano w produkcji wyrobów gumowych i z tworzyw sztucznych o 106,1%, skór wyprawionych i wyrobów z nich o 32,8%, drewna i wyrobów z drewna oraz ze słomy i wikliny o 18,1%, masy włóknistej oraz papieru o 15,6%. Poniżej poziomu sprzed roku ukształtowały się m.in. przychody jednostek zajmujących się produkcją maszyn i urządzeń o 14,7%.

W okresie styczeń-sierpień br. produkcja sprzedana przemysłu o wartości 9304,2 mln zł była o 7,8% wyższa niż w analogicznym okresie ub. roku *(w kraju sprzedaż wzrosła o 1,7%)*. W przetwórstwie przemysłowym wzrost wartości przychodów ze sprzedaży wyniósł 6,7% *(w kraju wzrost o 1,7%)*, najbardziej znaczący w działach: produkcja wyrobów gumowych i z tworzyw sztucznych o 72,9%, produkcja skór wyprawionych i wyrobów z nich o 15,3%, produkcja drewna i wyrobów z drewna oraz ze słomy i wikliny o 11,9%, produkcja masy włóknistej oraz papieru o 9,2%. Niższe niż przed rokiem przychody uzyskały m.in. podmioty gospodarcze zajmujące się produkcją: artykułów spożywczych i napojów o 18,3%, pojazdów samochodowych, przyczep i naczep o 4,0%, mebli; pozostałą działalnością produkcyjną o 3,5%.

Wydajność pracy, mierzona wartością produkcji sprzedanej na 1 zatrudnionego, w okresie ośmiu miesięcy br., wyniosła w przemyśle 159,1 tys. zł (w cenach bieżących), w tym w przetwórstwie przemysłowym 157,6 tys. zł i wzrosła w skali roku odpowiednio o 6,2% i 5,5% (w cenach stałych).

DYNAMIKA PRODUKCJI SPRZEDANEJ PRZEMYSŁU (przeciętna miesięczna 2000 = 100; ceny stałe)



W okresie styczeń-sierpień br., w porównaniu z analogicznym okresem ub. roku, wzrosła produkcja m. in.: energii elektrycznej o 78,9%, wyrobów z tworzyw sztucznych o 47,7%, ciepła w parze lub gorącej wodzie o 41,0%, mięsa z indyków świeżego lub chłodzonego o 37,3%, papieru i tektury o 12,8%, pieczywa świeżego o 9,9%, włókien syntetycznych o 8,7%.

W omawianym okresie zmniejszyła się produkcja m.in.: tarcicy liściastej o 48,2%, tarcicy iglastej o 45,3%, mięsa wieprzowego świeżego lub chłodzonego o 18,9%, mebli o 7,7%.

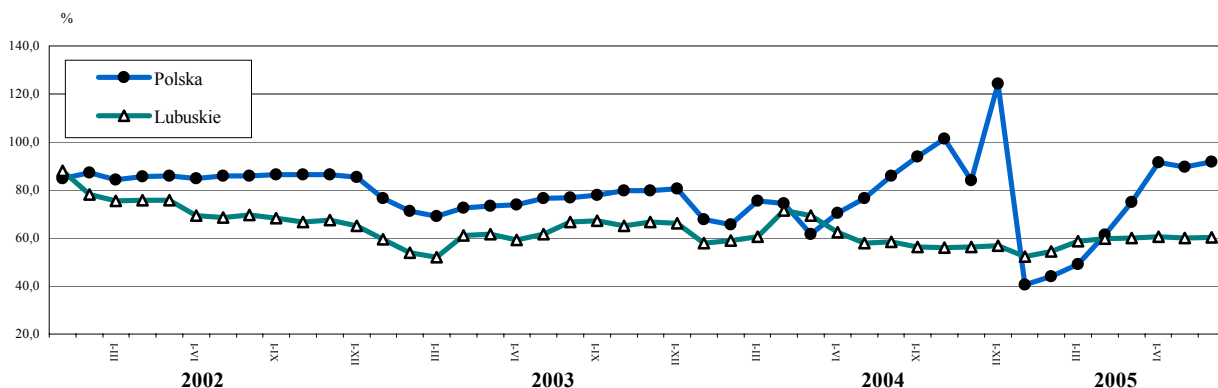
BUDOWNICTWO

W sierpniu br. przychody ze sprzedaży produkcji i usług w przedsiębiorstwach budowlanych wyniosły 83,2 mln zł (w cenach bieżących) i były wyższe o 0,9% niż w lipcu br. oraz o 9,1% od uzyskanych przed rokiem. W kraju odnotowano wzrost produkcji budowlano-montażowej w skali miesiąca oraz w skali roku odpowiednio o 2,1% i 6,5% (w cenach stałych).

Produkcja budowlano-montażowa w omawianym miesiącu osiągnęła 48,0 mln zł i zmniejszyła się w porównaniu do poprzedniego miesiąca o 1,7%, a w stosunku do sierpnia ubiegłego roku spadek wyniósł 4,3%.

W okresie ośmiu miesięcy br. przychody ze sprzedaży w budownictwie wyniosły 546,7 mln zł, co oznacza wzrost w porównaniu do wielkości sprzed roku o 3,2% (w cenach bieżących). Większość sprzedaży (92,1%) zrealizowały jednostki sektora prywatnego.

DYNAMIKA PRODUKCJI SPRZEDANEJ BUDOWNICTWA (analogiczny okres 2000 = 100)



Produkcja budowlano-montażowa ukształtowała się w tym okresie na poziomie 307,8 mln zł, tj. o 1,5% (w cenach bieżących) wyższym niż w okresie styczeń - sierpień ub. roku (w kraju licząc w cenach stałych zanotowano wzrost o 6,2%), a jej udział w ogólnej wartości sprzedaży stanowił 56,3%. W sektorze prywatnym produkcja w ciągu roku zwiększyła się o 3,0%, a w sektorze publicznym zmniejszyła się o 14,1%.

Poziom produkcji budowlano-montażowej na tle ub. roku zwiększył się w przedsiębiorstwach wykonujących instalacje budowlane o 3,5%, a w grupie przedsiębiorstw zajmujących się wznoszeniem budowli; inżynierią lądową i wodną pozostał na niezmiennym poziomie.

Wydajność pracy w budownictwie, mierzona wartością przychodu ze sprzedaży na 1 zatrudnionego, w okresie ośmiu miesięcy br. wyniosła 107,6 tys. zł i była o 10,8% wyższa niż rok temu. Większy wzrost wydajności wystąpił w sektorze prywatnym o 11,4%, natomiast w sektorze publicznym wyniósł 4,4%.

HANDEL

W sierpniu br. wartość sprzedaży detalicznej zrealizowanej przez przedsiębiorstwa handlowe i niehandlowe wyniosła 358,9 mln zł (w cenach bieżących) i była wyższa w porównaniu z poprzednim miesiącem o 4,9%.

Najbardziej dynamiczny wzrost obrotów zaznaczył się w jednostkach prowadzących sprzedaż prasy, książek, pozostałą sprzedaż w wyspecjalizowanych sklepach o 42,8% oraz w przedsiębiorstwach dystrybuujących wyroby włókiennicze, odzież i obuwie o 22,9%, żywność, napoje alkoholowe i bezalkoholowe oraz wyroby tytoniowe w wyspecjalizowanych punktach sprzedaży o 8,7%. Sprzedaż na poziomie niższym w stosunku do lipca br. zrealizowały m.in. jednostki prowadzące pozostałą sprzedaż detaliczną w niewyspecjalizowanych sklepach o 2,7%, sprzedaż w niewyspecjalizowanych sklepach z przewagą żywności, napojów i wyrobów tytoniowych o 2,6% oraz podmioty handlujące pojazdami samochodowymi, motocyklami, częściami o 2,3%.

W porównaniu z sierpniem ub. roku obroty wzrosły o 15,9%. Podobnie jak przed miesiącem wysokie dynamiki sprzedaży notowano w przedsiębiorstwach zajmujących się sprzedażą w niewyspecjalizowanych sklepach z przewagą żywności, napojów i wyrobów tytoniowych (wzrost o 61,3%) oraz farmaceutyków, kosmetyków i sprzętu ortopedycznego (o 53,8%). Powyżej poziomu sprzed roku ukształtowała się także pozostała sprzedaż detaliczna w niewyspecjalizowanych sklepach o 13,5%, sprzedaż prasy, książek, pozostała sprzedaż w wyspecjalizowanych sklepach o 10,9% oraz wyrobów włókienniczych, odzieży i obuwia o 8,9%.

Niższą niż przed rokiem wartość sprzedaży osiągnęły jednostki handlujące: żywnością, napojami alkoholowymi i bezalkoholowymi oraz wyrobami tytoniowymi w wyspecjalizowanych punktach sprzedaży o 20,8%, meblami, RTV, AGD o 6,0% oraz pojazdami samochodowymi, motocyklami, częściami o 3,4%.

Wartość sprzedaży hurtowej zrealizowanej przez przedsiębiorstwa handlowe i niehandlowe wyniosła w sierpniu br. 383,0 mln zł, tj. wzrosła o 10,1% w stosunku do poprzedniego miesiąca, była jednak o 17,7% niższa w relacji do sierpnia ub. roku.

Inne dane charakteryzujące województwo można znaleźć w publikacjach naszego Urzędu oraz w publikacjach ogólnopolskich GUS.

Zapraszamy do Internetu na strony www.stat.gov.pl/urzedy/zg.

Zielona Góra, wrzesień 2005 r.

WYBRANE DANE O WOJEWÓDZTWIE LUBUSKIM

WYSZCZEGÓLNIENIE A – 2004 r. B – 2005 r.		I	II	III	IV	V	VI	VII	VIII	IX	X	XI	XII
Ludność ^a (w tys. osób).....A	.	.	1009,0	.	.	1009,2	.	.	1009,6	.	.	1009,2	.
B	.	.	1009,1	.	.	1009,2
Bezrobotni zarejestrowani ^a (w tys. osób)A	111,8	111,1	108,5	105,5	102,9	102,8	101,6	101,0	100,4	99,3	98,4	99,4	99,4
B	103,3	103,0	101,5	97,4	93,6	92,9	93,3	92,6
Stopa bezrobocia ^{ab} (w %).....A	28,2	28,1	27,6	27,0	26,5	26,5	26,2	26,1	26,0	25,7	25,6	25,8	25,8
B	26,4	26,4	26,1	25,3	24,5	24,4	24,5	24,3
Oferty pracy (w ciągu miesiąca).....A	2698	3000	3198	3843	3769	2489	3481	2513	2691	2907	3059	2730	2730
B	2564	2487	2605	3748	3288	2804	3502	2807
Liczba bezrobotnych na 1 ofertę pracy ^aA	474	328	387	318	374	485	263	309	372	300	336	629	629
B	459	452	374	307	246	190	173	104
Przeciętne zatrudnienie w sektorze przedsiębiorstw ^c (w tys. osób)A	94,3	94,7	95,5	95,4	95,8	96,1	95,0	94,7	94,7	94,5	94,1	93,7	93,7
B	97,1	98,4	99,1	99,6	99,8	99,7	99,1	98,7
poprzedni miesiąc = 100A	101,4	100,4	100,7	100,0	100,3	100,3	98,9	99,7	99,9	99,8	99,6	99,5	99,5
B	103,7	101,4	100,7	100,5	100,3	99,9	99,4	99,6
analogiczny miesiąc poprzedniego roku = 100.....A	99,0	99,9	100,9	101,1	101,6	102,5	102,0	101,9	101,7	101,1	100,6	100,7	100,7
B	102,9	103,9	103,8	104,3	104,3	103,8	104,3	104,3
Przeciętne wynagrodzenia miesięczne brutto w sektorze przedsiębiorstw ^c (w zł)A	1885,71	1860,26	1952,87	2033,04	1941,05	1981,99	1977,07	1963,88	1997,47	1977,50	2000,46	2217,95	2217,95
B	1937,52	1922,30	2021,71	2007,15	1998,23	2082,73	2042,73	2065,65
poprzedni miesiąc = 100A	89,5	98,7	105,0	104,1	95,5	102,1	99,8	99,3	101,7	99,0	101,2	110,9	110,9
B	87,4	99,2	105,2	99,3	99,6	104,2	98,1	101,1
analogiczny miesiąc poprzedniego roku = 100.....A	103,9	104,8	107,1	109,1	105,8	105,1	103,6	105,0	103,6	103,1	103,2	105,3	105,3
B	102,7	103,3	103,5	98,7	102,9	105,1	103,3	105,2
Mieszkania oddane do użytku (od początku roku).....A	251	469	680	877	1055	1181	1330	1433	1749	1959	2185	2570	2570
B	426	594	874	1204*	1345*	1510*	1731*	1913
analogiczny okres poprzedniego roku = 100A	94,4	94,9	100,1	91,8	89,1	70,0	47,5	48,8	57,8	60,1	64,9	66,9	66,9
B	169,7	126,7	128,5	137,2*	127,5*	127,9*	130,2*	133,5
Nakłady inwestycyjne ^d (w tys. zł; ceny bieżące).....A	409899	.	.	655037	.	.	857730	857730
B	379666
analogiczny okres poprzedniego roku = 100A	134,0	.	.	95,9	.	.	90,1	90,1
B	92,6
Produkcja sprzedana przemysłu ^c (w cenach stałych): poprzedni miesiąc = 100A	105,8	103,9	122,1	87,8	100,8	98,9	90,3	106,6	104,8	100,9	97,7	94,7	94,7
B	99,7	100,9	112,5	100,2	97,4	105,3	87,3	108,7
analogiczny miesiąc poprzedniego roku = 100.....A	119,7	119,9	135,7	116,2	116,9	124,2	104,9	119,8	111,9	112,3	114,9	112,8	112,8
B	107,4	105,3	99,0	112,7	107,8	114,4	111,1	113,1
Produkcja budowlano – montażowa ^c (w cenach bieżących): poprzedni miesiąc = 100A	32,5	120,5	152,6	115,1	76,6	107,6	78,0	148,0	101,5	117,5	76,8	169,0	169,0
B	27,9	134,8	115,9	95,7	109,2	140,6	98,1	98,3
analogiczny miesiąc poprzedniego roku = 100.....A	101,5	119,4	175,3	141,5	101,1	87,2	55,4	89,7	74,1	100,0	72,6	101,4	101,4
B	107,6	97,3	73,9	61,5	87,9	114,5	144,0	95,7

^a Stan w końcu okresu. ^b Udział zarejestrowanych bezrobotnych w cywilnej ludności aktywnej zawodowo. ^c W przedsiębiorstwach z większą od 9 liczbą pracujących. ^d W przedsiębiorstwach z większą od 49 liczbą pracujących.

WYBRANE DANE O WOJEWÓDZTWIE LUBUSKIM (dok.)

WYSZCZEGÓLNIENIE A – 2004 r. B – 2005 r.		I	II	III	IV	V	VI	VII	VIII	IX	X	XI	XII
Sprzedaż detaliczna towarów ^a (w cenach bieżących):													
poprzedni miesiąc = 100	A	65,8	106,5	123,6	119,3	94,5	102,7	105,4	100,0	101,7	102,0	95,1	115,7
	B	79,7	102,2	113,6	107,8	96,1	100,4	100,6	104,9				
analogiczny miesiąc poprzedniego roku = 100	A	95,4	110,6	118,3	124,7	107,7	120,6	120,7	123,9	116,0	118,3	120,4	107,9
	B	130,8	125,4	115,2	104,1	118,4	115,8	110,4	115,9				
Wskaźnik cen													
towarów i usług konsumpcyjnych ^b :													
analogiczny okres poprzedniego roku = 100	A	.	.	100,7	.	.	102,6	.	.	104,7	.	.	104,7
	B	.	.	100,3	.	.	102,5	.	.				
skupu ziarna zbóż:													
poprzedni miesiąc = 100	A	109,0	99,8	99,2	88,6	115,7	103,1	59,0	99,3	102,3	97,7	95,6	99,9
	B	98,1	103,0	101,6	90,2	100,8	93,8	100,4	94,0				
analogiczny miesiąc poprzedniego roku = 100	A	157,2	158,5	150,2	136,5	124,8	122,9	94,1	96,6	101,2	89,1	63,6	63,8
	B	57,4	59,2	60,7	61,8	53,8	49,0	83,4	78,9				
skupu żywca rzeźnego wołowego:													
poprzedni miesiąc = 100	A	96,8	96,3	108,1	105,9	106,7	123,3	99,4	96,3	97,9	104,5	97,4	96,8
	B	107,0	101,1	103,9	104,6	107,5	106,7	91,0	101,2				
analogiczny miesiąc poprzedniego roku = 100	A	93,9	94,4	99,6	107,6	120,0	138,1	155,5	140,5	141,1	138,6	132,4	129,6
	B	143,3	150,4	144,7	143,0	144,1	124,8	114,2	120,0				
skupu żywca rzeźnego wieprzowego:													
poprzedni miesiąc = 100	A	101,0	103,9	114,9	105,1	100,5	112,5	100,9	99,3	110,9	97,8	96,2	99,1
	B	85,1	97,2	100,8	93,2	100,6	100,0	107,3	104,4				
analogiczny miesiąc poprzedniego roku = 100	A	101,3	104,5	118,5	121,1	124,8	136,1	125,0	122,1	130,3	145,6	147,3	148,4
	B	125,1	117,0	102,7	91,0	91,1	81,0	86,1	90,5				
Relacje cen skupu ^c żywca wieprzowego do cen 1 kg	A	5,9	6,0	6,8	7,0	7,1	7,5	6,9	8,8	10,5	10,6	10,0	9,6
zestawu pasz ^d	B	8,0	7,5	7,6	7,0	6,6	6,1	6,3	7,0				
Wskaźnik rentowności obrotu w przedsiębiorstwach ^e													
brutto ^f (w %)	A	.	.	8,2	.	.	7,7	.	.	7,1	.	.	6,7
	B	.	.	4,8	.	.	5,2	.	.				
netto ^g (w %)	A	.	.	7,0	.	.	6,4	.	.	5,8	.	.	5,4
	B	.	.	3,8	.	.	4,2	.	.				
Podmioty gospodarki narodowej ^h													
	A	96327	96492	96681	96817	97138	97516	97813	98163	98450	98578	98771	99031
	B	98991	99221	99385	99603	99855	100098	100246	100423				
w tym spółki handlowe	A	5595	5607	5626	5654	5671	5692	5714	5748	5790	5803	5828	5833
	B	5867	5879	5902	5919	5957	5964	5974	5997				
w tym z udziałem kapitału zagranicznego	A	2091	2089	2098	2111	2116	2129	2134	2151	2162	2176	2190	2200
	B	2224	2233	2246	2248	2268	2280	2283	2293				

^a W przedsiębiorstwach z większą od 9 liczbą pracujących. ^b W kwartale. ^c Ceny bieżące bez VAT. ^d Zestaw pasz obejmuje: 0,58 kg ziemniaków i 0,35 kg zbóż (wg cen targowiskowych) oraz 0,07 kg mieszanki "PT-2" (wg cen detalicznych).

^e Z większą od 49 liczbą pracujących; dane są prezentowane narastająco. ^f Relacja wyniku finansowego brutto do przychodów z całokształtu działalności. ^g Relacja wyniku finansowego netto do przychodów z całokształtu działalności. ^h W rejestrze REGON, bez rolników indywidualnych; stan w końcu okresu.

UWAGA:

Znak „*” oznacza, że dane zostały zmienione w stosunku do już opublikowanych.

Do 2004 r. dane o skupie produktów rolnych prezentowane były według siedziby jednostki skupującej, a od 2005 r. – według siedziby gospodarstwa (producenta). Dane za 2004 r. zostały przeliczone w warunkach porównywalnych.