



URZĄD STATYSTYCZNY W ZIELONEJ GÓRZE

Wyniki wstępne

Data opracowania: 20.I.2006

Internet: <http://www.stat.gov.pl/urzedz/zg>
Kontakt: Wydział Udostępniania Informacji

e-mail: E.Borzymowska@stat.gov.pl
tel. (068) 3223119, 3223128, 3223147

Grudzień 2005

Nr 12

**KOMUNIKAT
O SYTUACJI SPOŁECZNO-GOSPODARCZEJ
WOJEWÓDZTWA LUBUSKIEGO**

- ✓ *Przeciętne zatrudnienie w sektorze przedsiębiorstw w okresie I-XII 2005 r. było wyższe niż przed rokiem. W grudniu 2005 r. ukształtowało się na poziomie zbliżonym do poprzedniego miesiąca, było jednak wyższe niż w analogicznym okresie 2004 r. Więcej zatrudnionych odnotowano w przetwórstwie przemysłowym. Wzrasta liczba zatrudnionych w sektorze prywatnym, natomiast obniża się w sektorze publicznym.*
- ✓ *Na przestrzeni 2005 r. sukcesywnie malał poziom bezrobocia rejestrowanego, które w grudniu 2005 r. było niższe niż przed rokiem. Spadek bezrobocia odnotowano we wszystkich powiatach.*
- ✓ *Przeciętne wynagrodzenia miesięczne w sektorze przedsiębiorstw w okresie I-XII 2005 r. były wyższe niż w 2004 r., przy czym szybciej rosły w sektorze publicznym niż w prywatnym. W grudniu 2005 r., w porównaniu do poprzedniego miesiąca, płace wzrosły we wszystkich sekcjach.*
- ✓ *W okresie I-XII 2005 r. liczba mieszkań oddanych do użytku była wyższa niż w poprzednim roku. Wśród mieszkań oddanych i realizowanych dominuje budownictwo indywidualne. W grudniu 2005 r. efekty budownictwa mieszkaniowego były 3-krotnie wyższe niż w listopadzie 2005 r.*
- ✓ *Na rynku rolnym w 2005 r. średnie ceny skupu żywca wołowego oraz mleka były wyższe niż w 2004 r., natomiast tańszy niż w poprzednim roku był żywiec wieprzowy i drobiowy oraz pszenica i żyto. W grudniu 2005 r., w porównaniu do poprzedniego miesiąca, wzrosły ceny skupu żyta, żywca wieprzowego oraz mleka, natomiast zmniejszyły się ceny skupu pszenicy, żywca wołowego i drobiowego. Na targowiskach więcej płacono za pszenicę i żyto.*
- ✓ *W okresie I-XII 2005 r. sprzedaż wyrobów i usług w przemyśle, w tym w przetwórstwie przemysłowym, była wyższa niż w analogicznym okresie ub. roku. Tempo wzrostu było jednak wolniejsze w porównaniu z ub. rokiem, co było wynikiem spadku dynamiki w przetwórstwie przemysłowym. W grudniu 2005 r. sprzedaż w przemyśle, w tym w przetwórstwie przemysłowym, była niższa niż w ub. miesiącu.*
- ✓ *Na przestrzeni 2005 r. wartość sprzedaży produkcji i usług w przedsiębiorstwach budowlanych, w tym produkcji budowlano-montażowej, była wyższa niż w 2004 r. W grudniu 2005 r., w porównaniu do poprzedniego miesiąca, zanotowano wzrost sprzedaży w przedsiębiorstwach budowlanych, w tym również w produkcji budowlano-montażowej.*
- ✓ *W okresie I-XII 2005 r. sprzedaż detaliczna towarów w jednostkach handlowych i niehandlowych była wyższa niż w analogicznym okresie 2004 r., przy czym dynamika była niższa niż przed rokiem. Sprzedaż hurtowa obniżyła się w porównaniu do analogicznego okresu poprzedniego roku. W grudniu 2005 r. sprzedaż detaliczna i hurtowa towarów w jednostkach handlowych i niehandlowych była wyższa niż w ub. miesiącu.*

UWAGI*Prezentowane w Komunikacie:*

- dane o pracujących, zatrudnieniu, wynagrodzeniach - w ujęciu miesięcznym - dotyczą podmiotów gospodarczych, w których liczba pracujących przekracza 9 osób,
- dane o przychodach ze sprzedaży produkcji przemysłu i budownictwa, sprzedaży usług transportu, gospodarki magazynowej i łączności, sprzedaży detalicznej i hurtowej towarów - w ujęciu miesięcznym - dotyczą podmiotów gospodarczych, w których liczba pracujących przekracza 9 osób,
- dane o wynikach finansowych przedsiębiorstw - w ujęciu kwartalnym - dotyczą podmiotów gospodarczych prowadzących księgi rachunkowe (z wyjątkiem łowiectwa, leśnictwa, rybołówstwa i rybactwa, pośrednictwa finansowego oraz szkół wyższych), w których liczba pracujących przekracza 49 osób,
- dane o nakładach inwestycyjnych - w ujęciu kwartalnym - dotyczą podmiotów gospodarczych (bez względu na rodzaj działalności) prowadzących księgi rachunkowe, w których liczba pracujących przekracza 49 osób.

Dane w ujęciu wartościowym oraz wskaźniki struktury podano w cenach bieżących. Wskaźniki dynamiki zaprezentowano na podstawie wartości w cenach stałych (średnie ceny bieżące 2000 r.).

Pod pojęciem „Przemysł” ujęto sekcje: „Górnictwo”, „Przetwórstwo przemysłowe” oraz „Wytwarzanie i zaopatrywanie w energię elektryczną, gaz, wodę”.

ZATRUDNIENIE

W grudniu 2005 r. przeciętne zatrudnienie w sektorze przedsiębiorstw wyniosło 99,1 tys. osób, tj. o 0,1% mniej aniżeli w poprzednim miesiącu (*w kraju notowano spadek o 0,1%*). W sektorze prywatnym zatrudnienie wyniosło 87,9 tys. osób, w ciągu miesiąca zmniejszyło się o 0,1%, a w sektorze publicznym 11,3 tys. osób i obniżyło się o 0,5%.

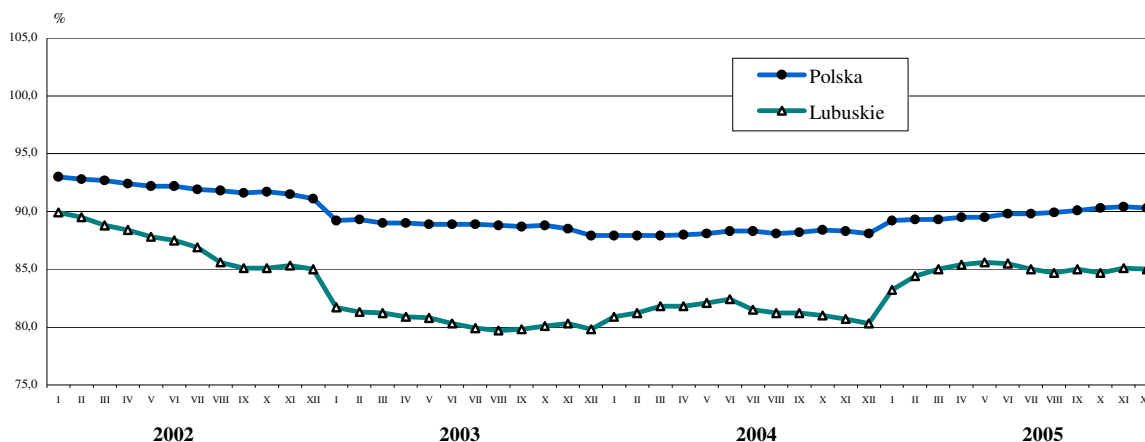
W przemyśle przeciętne zatrudnienie w omawianym miesiącu wyniosło 59,1 tys. osób i w porównaniu do listopada 2005 r. pozostało na niezmiennym poziomie, przy czym w przetwórstwie przemysłowym zwiększyło się o 0,1%, w wytwarzaniu i zaopatrywaniu w energię elektryczną, gaz, wodę zmniejszyło się 0,4%, a w górnictwie nie zmieniło się.

Poziom zatrudnienia w stosunku do listopada 2005 r. obniżył się w sekcjach: budownictwo o 1,6%, handel i naprawy o 0,4%, transport, gospodarka magazynowa i łączność o 1,3%. Wzrost zatrudnienia zanotowano w: hotelach i restauracjach o 1,6%, obsłudze nieruchomości i firm o 0,4%. W rolnictwie, łowiectwie i leśnictwie zatrudnienie pozostało na niezmiennym poziomie.

W porównaniu do grudnia 2004 r. przeciętne zatrudnienie w przedsiębiorstwach było większe o 5,8% (*w kraju zwiększyło się o 2,5%*), w sektorze prywatnym wzrost wyniósł 7,1%, a w sektorze publicznym zanotowano spadek o 3,1%.

W przemyśle zatrudnienie kształtowało się na poziomie o 5,0% wyższym niż w grudniu 2004 r., w tym w przetwórstwie przemysłowym wzrosło o 5,4%. W przetwórstwie przemysłowym zatrudnienie na przestrzeni roku zwiększyło się w 11 działach (spośród 20). Wzrost zatrudnienia w porównaniu do grudnia 2004 r. notowały m.in. sekcje: hotele i restauracje o 40,8%, obsługa nieruchomości i firm o 9,4%, transport, gospodarka magazynowa i łączność o 8,9%, handel i naprawy o 7,4% oraz rolnictwo, łowiectwo i leśnictwo o 4,5%. Zmniejszenie poziomu zatrudnienia o 4,5% zanotowano w budownictwie.

DYNAMIKA PRZECIĘTNEGO ZATRUDNIENIA W SEKTORZE PRZEDSIĘBIORSTW
(przeciętne miesięczne 2000 = 100)



W okresie styczeń-grudzień 2005 r. przeciętne zatrudnienie w sektorze przedsiębiorstw wyniosło 99,8 tys. osób, co oznacza wzrost o 4,8% w porównaniu do 2004 r. *W kraju zatrudnienie w ciągu roku zwiększyło się o 1,9%*.

Na wzrost poziomu zatrudnienia w porównaniu do 2004 r. wpływ miało zwiększenie liczby zatrudnionych w sekcjach: przemysł o 2,1%, transport, gospodarka magazynowa i łączność o 4,9%, obsługa nieruchomości i firm o 6,6%, handel i naprawy o 15,7%, hotele i restauracje o 43,0%. Zatrudnienie zmniejszyło się jedynie w budownictwie o 4,7%.

W przetwórstwie przemysłowym, w porównaniu do 2004 r., zanotowano wzrost zatrudnienia o 1,9%. Wyższe niż przed rokiem zatrudnienie rejestrowały m.in. działy: produkcja wyrobów gumowych i z tworzyw sztucznych o 24,2%, produkcja maszyn i urządzeń o 18,0%, produkcja wyrobów z metali o 15,6%, produkcja pojazdów samochodowych, przyczep i naczep o 8,4%, produkcja drewna i wyrobów z drewna oraz ze słomy i wikliny o 4,1%, produkcja masy włóknistej oraz papieru o 3,5%. Zmniejszyło się zatrudnienie w działach: produkcja wyrobów chemicznych o 0,8%, produkcja skór wyprawionych i wyrobów z nich o 1,8%, produkcja wyrobów z pozostałych surowców niemetalicznych o 1,9%, produkcja mebli; pozostała działalność produkcyjna o 2,0%, włókiennictwo o 3,4%, produkcja odzieży i wyrobów futrzarskich o 4,5%, produkcja artykułów spożywczych i napojów o 5,8%.

BEZROBOCIE

W końcu grudnia 2005 r. w urzędach pracy województwa zarejestrowanych było 89,2 tys. bezrobotnych, tj. więcej o 1,2 tys. (o 1,3%) aniżeli w listopadzie 2005 r., natomiast mniej o 10,2 tys. (o 10,3%) niż przed rokiem.

Stopa bezrobocia w grudniu 2005 r. wyniosła 23,3%, wobec 23,0% w listopadzie 2005 r. i 25,6% w końcu grudnia 2004 r. W kraju bezrobotni stanowili 17,6% cywilnej ludności aktywnej zawodowo, a przed rokiem 19,0%.

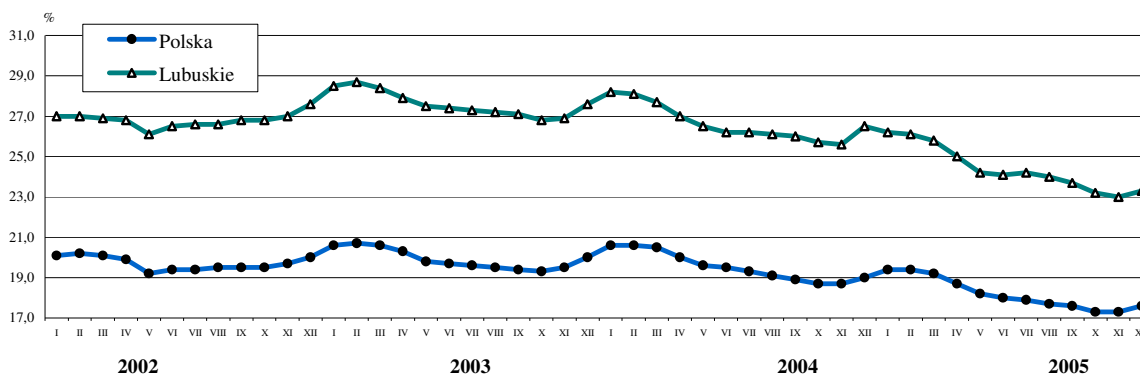
Liczba kobiet pozbawionych pracy wyniosła 47,3 tys. (53,1% ogółu bezrobotnych) i w porównaniu do poprzedniego miesiąca zwiększyła się o 0,3%, a w skali roku obniżyła się o 7,5%. Bezrobocie wśród mężczyzn wykazywało w tych okresach odpowiednio wzrost o 2,5% i spadek o 13,3%.

Bezrobotni w większości byli mieszkańcami miast (57,9%). Na wsi rejestrowane bezrobocie w grudniu 2005 r. wzrosło do 37,5 tys. osób, tj. o 1,7% w porównaniu z poprzednim miesiącem, natomiast na przestrzeni roku zmniejszyło się o 8,5%.

W końcu grudnia 2005 r. liczba bezrobotnych bez prawa do zasiłku wyniosła 74,6 tys. osób, tj. 83,7% populacji, wobec 81,1 tys. osób (81,6%) przed rokiem. Na wsi zasiłku nie otrzymywało 84,1% zarejestrowanych bezrobotnych, wobec 81,8% przed rokiem.

Wśród bezrobotnych dominowały osoby pracujące wcześniej zawodowo – 71,9 tys. (80,6%), zwolnieni z przyczyn dotyczących zakładu pracy stanowili 3,0% populacji, wobec 3,9% w końcu grudnia 2004 r.

STOPA BEZROBOCIA REJESTROWANEGO^a Stan w końcu miesiąca



^a Dla lat 2001-2003 dane zostały zweryfikowane w stosunku do wcześniej publikowanych po uwzględnieniu zmiany w liczbie pracujących w rolnictwie indywidualnym, dokonanej na podstawie wyników Narodowego Spisu Powszechnego Ludności i Mieszkań 2002 oraz Powszechnego Spisu Rolnego 2002

W grudniu 2005 r. w urzędach pracy zarejestrowało się 9,5 tys. nowych bezrobotnych, tj. o 4,8% więcej aniżeli w listopadzie 2005 r. W tej liczbie osoby pracujące wcześniej zawodowo stanowiły 79,2%, mieszkańcy miast 63,0%, mężczyźni 56,0%, osoby rejestrujące się po raz pierwszy 11,0%. Prawa do zasiłku pozbawionych było 77,3% nowo zarejestrowanych bezrobotnych.

W omawianym miesiącu z ewidencji bezrobotnych wyłączono 8,3 tys. osób, tj. o 15,9% mniej aniżeli w listopadzie 2005 r. Pracę w różnych formach podjęło w tym czasie 3,4 tys. osób, natomiast 2,7 tys. osób utraciło status bezrobotnego, wskutek niepotwierdzenia gotowości do pracy.

W końcu grudnia 2005 r. wśród bezrobotnych najwięcej było osób w wieku 25-34 lata – 27,5% ogółu, a następnie osób w wieku 45-54 lata – 26,6%, 35-44 lata – 20,8% oraz 18-24 lata – 20,3%.

W strukturze bezrobotnych pod względem długości stażu pracy najbardziej liczną grupę stanowiły osoby pracujące zawodowo od 1 do 5 lat – 19,0%, natomiast udziały osób o stażu pracy 10-20 lat, 5-10 lat, 20-30 lat wyniosły odpowiednio 18,9%, 14,3% i 13,5%. Ponad 30-letni staż pracy miało 1,9% bezrobotnych, a osób bez stażu pracy odnotowano 19,4%.

Najwięcej bezrobotnych pracujących wcześniej zawodowo zatrudnionych było w jednostkach zaliczanych do następujących sekcji PKD: przetwórstwo przemysłowe 18,1%, handel i naprawy 9,8%, administracja publiczna i obrona narodowa 6,4% oraz budownictwo 4,7%.

Większość bezrobotnych posiadała wykształcenie gimnazjalne i niższe oraz zasadnicze zawodowe, odpowiednio 34,6% i 34,5%. Szkoły policealne i średnie zawodowe ukończyło 20,6%, licea ogólnokształcące 6,6%, a studia 3,7% wszystkich osób poszukujących pracy.

W końcu grudnia 2005 r. osoby pozostające bez pracy krócej niż 6 miesięcy stanowiły 38,7% ogółu bezrobotnych, od 6 do 12 miesięcy – 16,1%, a przez okres dłuższy niż 12 miesięcy – 45,1%. Najbardziej zagrożone długim bezrobociem (osoby oczekujące na pracę dłużej niż 1 rok) były kobiety (26,7% ogółu) i osoby z wykształceniem zasadniczym zawodowym (15,9%) oraz gimnazjalnym i niższym (17,5%).

Wśród grup będących w szczególnej sytuacji na rynku pracy osoby długotrwale bezrobotne (pozostające w rejestrze powiatowego urzędu pracy łącznie przez okres 12 miesięcy w okresie ostatnich 2 lat) stanowiły 64,6% ogółu. W tej grupie: kobiety stanowiły 56,4%, osoby z wykształceniem zasadniczym zawodowym – 35,6%, gimnazjalnym i niższym 38,0%.

W okresie I-XII 2005 r. w ewidencji urzędów pracy zarejestrowano łącznie 106,5 tys. bezrobotnych, wykreślono 116,7 tys. osób. W porównaniu do grudnia 2004 r. we wszystkich powiatach odnotowano spadek bezrobocia, z tego w Gorzowie Wlkp. o 1,7 tys., w Zielonej Górze o 0,6 tys., gorzowskim o 1,3 tys., żarskim o 1,1 tys., zielonogórskim o 0,8 tys., nowosolskim o 0,7 tys., sulęcińskim, żagańskim i wschowskim po 0,6 tys., świebodzińskim o 0,5 tys., krośnieńskim, strzelecko-drezdeneckim i międzyrzeckim po 0,4 tys., słubickim o 0,3 tys.

W grudniu 2005 r. pracodawcy zgłosili do urzędów pracy 3047 ofert zatrudnienia wobec 2944 w listopadzie 2005 r. oraz 2730 przed rokiem. W końcu 2005 r. na 1 ofertę pracy przypadało 169 bezrobotnych (629 przed rokiem). Osobom niepełnosprawnym oferowano 33 miejsca pracy, dla osób odbywających staże były 284 oferty i 109 ofert dla osób odbywających przygotowanie zawodowe.

W grudniu 2005 r. na szkolenia skierowano 0,4 tys. osób, na staż 0,3 tys., do prac interwencyjnych 0,1 tys. i do robót publicznych 0,2 tys. osób.

Wydatki z Funduszu Pracy w 2005 r. wyniosły 209,4 mln zł (w grudniu 29,4 mln), na zasiłki dla bezrobotnych przeznaczono 59,7% ogółu środków.

WYNAGRODZENIA

W grudniu 2005 r. przeciętne miesięczne wynagrodzenie brutto w sektorze przedsiębiorstw wyniosło 2303 zł (82,6% średniej krajowej) i było wyższe niż przed miesiącem i przed rokiem odpowiednio o 6,0% i 3,8%. (W kraju wyniosło 2789 zł, tj. więcej niż w listopadzie 2005 r. i grudniu 2004 r. odpowiednio o 4,2% i 1,5%).

W porównaniu z listopadem 2005 r. przeciętne miesięczne wynagrodzenia brutto wzrosły we wszystkich sekcjach, głównie wskutek wypłat rocznych i okolicznościowych nagród i premii, w największym stopniu w górnictwie i kopalnictwie o 44,0%, w rolnictwie, leśnictwie i łowiectwie o 42,9% oraz w wytwarzaniu i zaopatrywaniu w energię elektryczną, gaz, wodę o 34,1%. W przetwórstwie przemysłowym wzrost płac wyniósł 0,7%.

W stosunku do grudnia 2004 r. w większości sekcji zaobserwowano wzrost wynagrodzeń, największy w rolnictwie, łowiectwie i leśnictwie o 24,0%, w budownictwie o 12,8%, w handlu i naprawach o 7,3%, w transporcie, gospodarce magazynowej i łączności o 6,3%, w hotelach i restauracjach o 4,7%. W przemyśle wynagrodzenia przekroczyły poziom ubiegłoroczny o 1,8%, w tym w przetwórstwie przemysłowym o 1,1%, w wytwarzaniu i zaopatrywaniu w energię elektryczną, gaz, wodę o 14,1% oraz w górnictwie o 12,3%. Wśród działów przetwórstwa przemysłowego największy wzrost wynagrodzenia brutto odnotowano w działalności wydawniczej, poligrafii i reprodukcji zapisanych nośników informacji o 63,9%, w produkcji: instrumentów medycznych, precyzyjnych i optycznych, zegarów i zegarków o 30,6%, maszyn i urządzeń o 20,0%, wyrobów chemicznych o 19,3%, wyrobów gumowych i z tworzyw sztucznych o 16,0%, mebli; pozostałej działalności produkcyjnej o 7,5% oraz we włókiennictwie o 3,9%. Spadek płac odnotowano m.in. w produkcji: drewna i wyrobów z drewna oraz ze słomy i wikliny o 17,0%, wyrobów z pozostałych surowców niemetalicznych o 11,3%, odzieży i wyrobów futrzarskich o 7,0% oraz artykułów spożywczych i napojów o 2,8%.

W okresie styczeń-grudzień 2005 r. przeciętne miesięczne wynagrodzenie brutto w sektorze przedsiębiorstw ukształtowało się na poziomie 2061 zł, tj. o 3,5% wyższym niż przed rokiem. W kraju wzrost wyniósł 3,2%. Średnia płaca w sektorze publicznym wyniosła 2610 zł, tj. o 9,1% więcej niż przed rokiem, a w prywatnym 1989 zł i wzrosła w skali roku o 3,0%.

W porównaniu do 2004 r. we wszystkich sekcjach z wyjątkiem transportu, gospodarki magazynowej i łączności, zanotowano wzrost wynagrodzeń: w rolnictwie, łowiectwie i leśnictwie o 18,7%, obsłudze nieruchomości i firm o 8,0%, hotelach i restauracjach o 6,1%, w handlu i naprawach o 3,8%. W przemyśle, skupiającym 58,9% zatrudnionych w sektorze przedsiębiorstw, płace wzrosły o 3,0%, w tym w przetwórstwie przemysłowym o 2,8%, w górnictwie o 8,3% oraz w wytwarzaniu i zaopatrywaniu w energię elektryczną, gaz, wodę o 5,5%. Spadek wynagrodzeń w transporcie, gospodarce magazynowej i łączności wyniósł 1,3%.

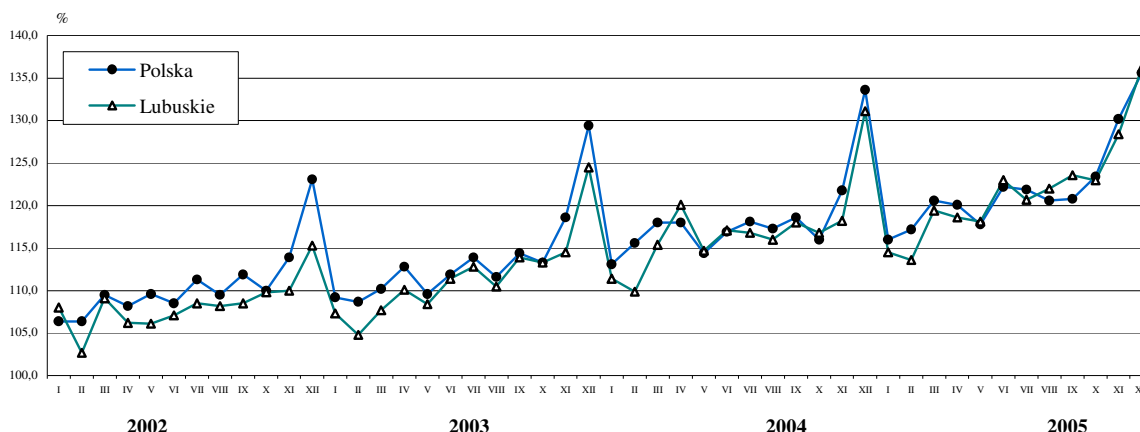
W 14 (spośród 20) działach przetwórstwa przemysłowego wynagrodzenia przekroczyły poziom ubiegłoroczny, najbardziej dynamicznie w działalności wydawniczej; poligrafii i reprodukcji zapisanych nośników informacji o 34,2%, w produkcji wyrobów gumowych i z tworzyw sztucznych oraz produkcji metali o 10,1% i w produkcji maszyn i urządzeń o 7,0%. Wśród działów o znaczącym udziale w zatrudnieniu wynagrodzenia wzrosły w produkcji: wyrobów z pozostałych surowców niemetalicznych o 5,7%, drewna i wyrobów z drewna oraz ze słomy i wikliny o 5,4%, wyrobów chemicznych o 4,3%, mebli; pozostałej działalności produkcyjnej o 2,5%.

Wynagrodzenia wyższe od przeciętnego w województwie wypłacono w sekcjach: rolnictwo, leśnictwo i łowiectwo o 78,6% (wobec 55,7% przed rokiem), wytwarzanie i zaopatrywanie w energię elektryczną, gaz, wodę o 43,8% (wobec 41,1%), górnictwo o 20,4% (wobec 15,1%), obsługa nieruchomości i firm o 7,7% (wobec 3,2%) oraz w przemyśle o 1,8% (wobec 2,3%).

W 13 działach przetwórstwa przemysłowego przeciętne wynagrodzenie ukształtowało się powyżej średniego w województwie, m.in. w działalności wydawniczej, poligrafii i reprodukcji zapisanych nośników informacji o 75,0%, w produkcji masy włóknistej oraz papieru o 52,1%, w produkcji maszyn i urządzeń o 37,1%, w produkcji wyrobów chemicznych o 24,9% oraz w produkcji wyrobów z surowców niemetalicznych pozostałych o 21,1%. Płace niższe od

przeciętnych w województwie odnotowano w produkcji odzieży i wyrobów futrzarskich o 38,6%, we włókiennictwie o 26,1%, w produkcji mebli; pozostałej działalności produkcyjnej o 23,1%, w produkcji skór wyprawionych i wyrobów z nich o 20,1%, w produkcji artykułów spożywczych i napojów o 8,2%.

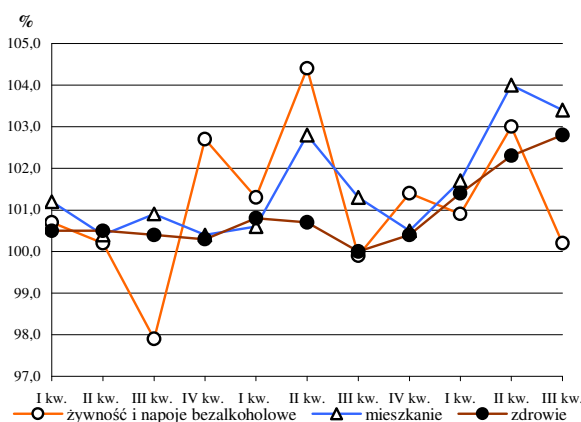
DYNAMIKA PRZECIĘTNEGO MIESIĘCZNEGO WYNAGRODZENIA BRUTTO W SEKTORZE PRZEDSIĘBIORSTW (przeciętne miesięczne 2000 = 100)



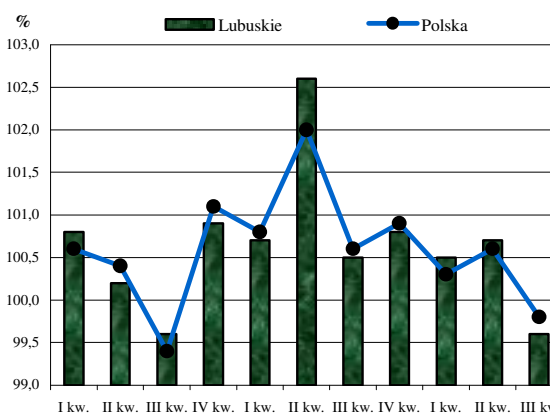
CENY

W III kwartale 2005 r. nastąpiła deflacja i wskaźnik cen towarów i usług konsumpcyjnych w stosunku do ubiegłego kwartału wyniósł 99,6% (w kraju 99,8%). Potaniały: żywność i napoje bezalkoholowe o 3,1%, odzież i obuwie o 2,9%. Wzrosły opłaty związane z mieszkaniem o 0,6%, zdrowiem o 0,5%, edukacją o 0,3%. Ceny towarów i usług związanych z transportem wzrosły w porównaniu z poprzednim kwartałem o 2,6%, a ceny wyrobów tytoniowych i alkoholi o 1,0%.

CENY WYBRANYCH TOWARÓW I USŁUG KONSUMPCYJNYCH W LATACH 2003-2005 (poprzedni kwartał = 100)



OGÓLNY WSKAŹNIK CEN TOWARÓW I USŁUG KONSUMPCYJNYCH W LATACH 2003-2005 (poprzedni kwartał = 100)



MIESZKANIA

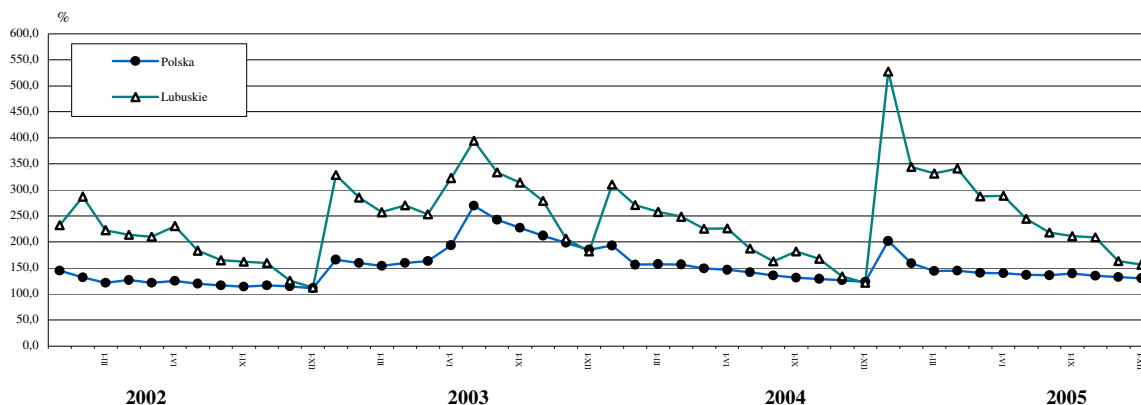
W grudniu 2005 r. przekazano do użytku 640 mieszkań, tj. prawie 3-krotnie więcej niż w listopadzie 2005 r. oraz o 66,2% więcej niż w poprzednim roku (w kraju więcej odpowiednio o 76,0% i 9,3%). W omawianym miesiącu zakończono budowę 220 mieszkań realizowanych przez inwestorów indywidualnych, 158 społecznych czynszowych, 95 komunalnych, 88 na sprzedaż lub wynajem, 55 spółdzielczych oraz 24 zakładowe.

W 2005 r. wybudowano łącznie 3304 mieszkania, a uzyskane efekty były o 28,6% wyższe niż w 2004 r. (w kraju wyższe o 5,8%). W ogólnych efektach dominowało budownictwo indywidualne, w którym powstało 1914 mieszkań (57,9% ogółu). W pozostałych formach zrealizowano: 558 mieszkań w budownictwie na sprzedaż lub wynajem (16,9%

ogółu), 436 w budownictwie społecznym czynszowym (13,2%), 186 w budownictwie komunalnym (5,6%), 162 w spółdzielczości mieszkaniowej (4,9%) i 48 w budownictwie zakładowym (1,5%).

Powierzchnia użytkowa mieszkań oddanych do użytku w 2005 r. wyniosła 326,8 tys. m² i zwiększyła się w skali roku o 9,1%, a przeciętna powierzchnia 1 mieszkania wynosząca 98,9m² zmniejszyła się o 15,2%.

DYNAMIKA MIESZKAŃ ODDANYCH DO UŻYTKU (analogiczny okres 2000 = 100)



Na przestrzeni 2005 r. rozpoczęto budowę 2314 mieszkań, tj. o 3,7% mniej niż przed rokiem. Z ogółu rozpoczętych mieszkań 1327 w budownictwie indywidualnym, 592 przeznaczone na sprzedaż lub wynajem, 173 komunalne, 153 spółdzielcze, 43 społeczne czynszowe i 26 zakładowych.

W 2005 r. wydano 2815 pozwoleń na budowę mieszkań, tj. o 12,2% więcej niż w 2004 r., z tego 1454 inwestorom indywidualnym, 739 w budynkach realizowanych na sprzedaż lub wynajem, 226 w budynkach spółdzielczych, 159 w budynkach komunalnych, 152 w budynkach społecznych czynszowych i 85 w zakładowych.

PODMIOTY GOSPODARKI NARODOWEJ

W końcu 2005 r. w krajowym rejestrze urzędowym podmiotów gospodarki narodowej REGON zarejestrowanych było 102,1 tys. podmiotów (bez rolników indywidualnych), tj. o 3,1% więcej niż w analogicznym okresie 2004 r.

Jednostki sektora prywatnego stanowiły 94,3% wszystkich podmiotów w rejestrze, przy czym osoby fizyczne prowadzące działalność gospodarczą stanowiły 80,4% sektora prywatnego.

W stosunku do 2004 r. o 241 zwiększyła się liczba spółek handlowych, których jest 6,1 tys., w tym z 2,2 tys. do 2,3 tys. wzrosła liczba spółek handlowych z kapitałem zagranicznym.

Jako podstawowy rodzaj prowadzonej działalności 33,7% zarejestrowanych podmiotów zadeklarowało działalność handlową, 18,3% – działalność z sekcji obsługa nieruchomości i firm, 8,7% – z sekcji budownictwo oraz 8,5 % – z sekcji przetwórstwo przemysłowe.

Najwięcej podmiotów działa na terenie Gorzowa Wielkopolskiego i Zielonej Góry oraz w powiatach: żarskim, żagańskim i zielonogórskim, a najmniej powiatach: sulęcińskim, wschowskim i strzelecko-drezdeneckim.

Od początku 2005 r. wpis do rejestru REGON uzyskało 8083 nowych podmiotów, a 4851 zrezygnowało z prowadzenia działalności.

ROLNICTWO

Średnia temperatura powietrza w grudniu 2005 r. wyniosła 0,6°C i w porównaniu do średniej wieloletniej (z lat 1977-2004) była wyższa o 0,2°C, natomiast w porównaniu do średniej temperatury grudnia 2004 r. była niższa o 0,5°C. Najniższą temperaturę (-11°C) zanotowano w nocy z 29 na 30 grudnia. Temperatura gleby mierzona na głębokości 5 i 10 cm wynosiła 0-2°C. W grudniu 2005 r. zanotowano 73,9 mm/m² opadów, tj. więcej niż w poprzednim roku o 26,8 mm, a w porównaniu do średniej wieloletniej więcej o 29,2 mm. Na początku miesiąca występowały opady deszczu, a w drugiej połowie – śniegu. Największy dobowy opad śniegu (15,9 mm/m²) zanotowano 17 grudnia.

W grudniu 2005 r., w porównaniu do poprzedniego miesiąca, wzrosły ceny skupu żyta, żywca wieprzowego oraz mleka, natomiast zmniejszyły się ceny skupu pszenicy, żywca wołowego i drobiowego. Na targowiskach więcej płacono za pszenicę i żyto.

Cena skupu pszenicy wynosiła 34,13 zł za dt i w porównaniu do poprzedniego miesiąca i roku obniżyła się odpowiednio o 0,9% i 18,9%. Cena skupu żyta, wynosząca 27,53 zł za dt, była wyższa niż przed miesiącem o 1,9%,

natomiast w ciągu roku zmniejszyła się o 3,1%. W 2005 r. średnia cena skupu pszenicy i żyta była niższa w porównaniu do poprzedniego roku odpowiednio o 20,5% i 19,4%.

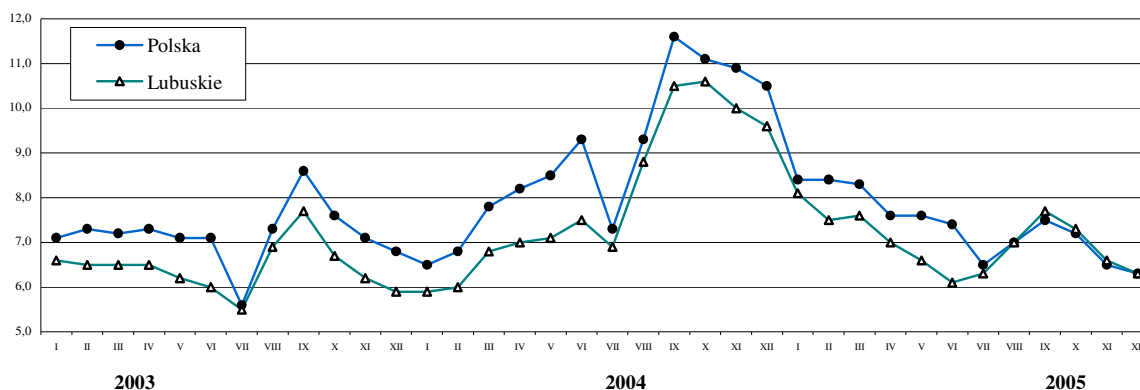
W grudniu 2005 r. na wytypowanych do badania targowiskach płacono średnio 46,25 zł za dt pszenicy i 46,00 zł za dt żyta. W porównaniu do poprzedniego miesiąca ceny pszenicy i żyta wzrosły odpowiednio o 0,2% i 2,2%. W 2005 r. przeciętna cena targowiskowa pszenicy wynosiła 54,30 zł, a żyta – 48,02 zł za dt.

W obrocie giełdowym, w porównaniu do przedniego miesiąca, wzrosła średnia cena pszenicy paszowej o 0,6%, oraz żyta konsumpcyjnego o 11,1% i paszowego o 7,4%. Obniżyły się ceny jęczmienia, owsa i pszenżyta odpowiednio o 3,0%, 2,8% i 7,2%. Cena pszenicy konsumpcyjnej pozostała na poziomie poprzedniego miesiąca. Szczegółowe informacje na temat wysokości cen zbóż w poszczególnych dekadach grudnia 2005 r. przedstawiono w tabeli:

Rodzaje zbóż	I	II	III
	w złotych za tonę		
Pszenica konsumpcyjna	390	390	390
Pszenica paszowa	320	320	320
Żyto konsumpcyjne	300	300	300
Żyto paszowe	290	290	290
Jęczmień paszowy	320	320	320
Owies	280	280	280
Pszenżyto paszowe	290	300	300

Źródło: Zielonogórska Giełda Rolno – Towarowa S.A.

RELACJA CEN SKUPU^a ŻYWCA WIEPRZOWEGO DO CEN ZESTAWU PASZ^b



^a Ceny bieżące bez VAT. ^b Zestaw pasz obejmuje: 0,58 kg ziemniaków i 0,35 kg zbóż (wg cen targowiskowych) oraz 0,07 kg mieszanki "PT-2" (wg cen detalicznych).

W grudniu 2005 r. cena skupu żywca wołowego (łącznie z eksportowym), wynosząca 3,75 zł za kg, była niższa niż w poprzednim miesiącu o 0,5%, natomiast w skali roku wzrosła o 14,3%. Żywiec wieprzowy skupowano w cenie 3,63 zł za kg, tj. wyższej niż przed miesiącem o 1,1%, ale niższej niż przed rokiem o 20,6%. Cena skupu żywca drobiowego wynosiła 3,26 zł za kg i w porównaniu do poprzedniego miesiąca i roku obniżyła się odpowiednio o 6,9% i 14,0%. W 2005 r. żywiec wołowy skupowano w cenie wyższej o 25,5% niż przed rokiem, natomiast ceny żywca wieprzowego i drobiowego obniżyły się w tym czasie odpowiednio o 9,9% i 5,4%.

W 2005 r. przeciętna cena targowiskowa żywca wieprzowego wynosiła 3,99 zł za kg. Za prosię na chów płacono przeciętnie 132,75 zł.

Cena skupu mleka krowiego wynosiła w grudniu 95,75 zł za 1 hl i była wyższa niż przed miesiącem o 1,6%, natomiast w skali roku zmniejszyła się o 1,0%. W 2005 r. mleko skupowano w cenie wyższej o 5,1% w porównaniu z 2004 r.

W grudniu cena skupu 1 kg żywca wieprzowego równoważyła wartościowo 6,3 kg zestawu pasz i w porównaniu do poprzedniego miesiąca wskaźnik opłacalności tuczu trzody chlewnej był niższy o 4,5%.

PRZEMYSŁ

W grudniu 2005 r. wartość przychodów ze sprzedaży wyrobów i usług uzyskanych przez podmioty gospodarcze sektora przedsiębiorstw wyniosła 1153,5 mln zł (w cenach bieżących), tj. o 9,6% mniej (w cenach stałych) niż w poprzednim miesiącu (w kraju zanotowano spadek o 1,7%). W przetwórstwie przemysłowym spadek wyniósł 10,8% (w kraju spadek o 2,6%), a niższy niż przed miesiącem poziom sprzedaży odnotowano w 14 działach (spośród 20), m.in. w produkcji: wyrobów gumowych i z tworzyw sztucznych o 42,9%, wyrobów z metali o 18,5%, wyrobów chemicznych o 17,9%, drewna i wyrobów z drewna oraz ze słomy i wikliny o 14,7%.

W porównaniu do grudnia 2004 r. wartość produkcji sprzedanej przemysłu wzrosła o 7,0%, w tym w przetwórstwie przemysłowym o 8,6% (w kraju zanotowano wzrost odpowiednio o 9,2% i o 10,8%). Wzrost sprzedaży odnotowano w większości działów przetwórstwa, m.in. w produkcji: wyrobów gumowych i z tworzyw sztucznych o 81,2%, wyrobów z pozostałych surowców niemetalicznych o 34,4%, wyrobów z metali o 19,4%, maszyn i urządzeń o 18,9%, masy włóknistej oraz papieru o 16,1%, drewna i wyrobów z drewna oraz ze słomy i wikliny o 15,9%, mebli; pozostałej działalności produkcyjnej o 9,0%. Niższe niż przed rokiem przychody odnotowano m.in. we włókiennictwie o 27,2%, w działalności wydawniczej; poligrafii i reprodukcji zapisanych nośników informacji o 21,3%, w produkcji metali o 9,9%.

W okresie styczeń-grudzień 2005 r. produkcja sprzedana przemysłu wyniosła 14309,2 mln zł i wzrosła w stosunku do poprzedniego roku o 8,8% (w kraju zanotowano wzrost sprzedaży o 4,0%), tj. w tempie znacznie wolniejszym niż w 2004 r., kiedy odnotowano wzrost o 16,8%, ale szybszym niż w 2003 r. (wzrost o 7,2%).

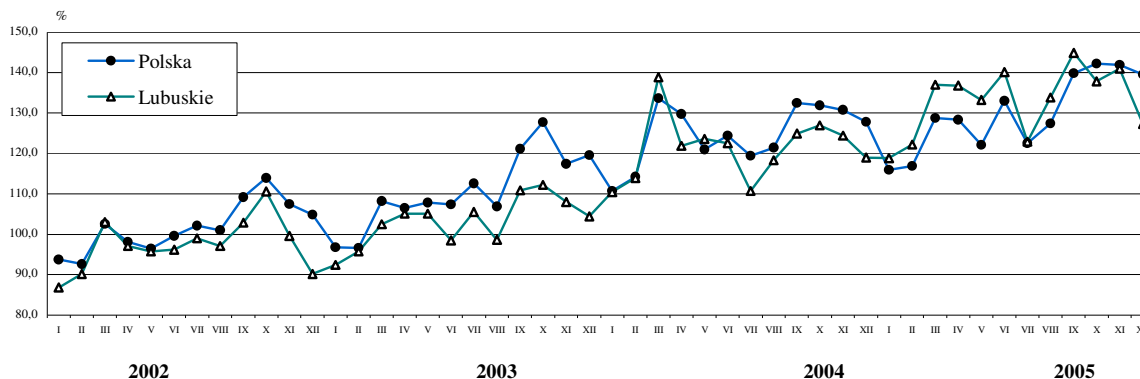
Niższy niż w 2004 r. wzrost sprzedaży ogółem wystąpił w przetwórstwie przemysłowym i wyniósł 8,5%, wobec 16,0% przed rokiem (w kraju wzrost o 4,3%). W wytwarzaniu i zaopatrywaniu w energię elektryczną, gaz, wodę produkcja wzrosła o 16,1%, wobec 41,2% w 2004 r., w górnictwie wzrost wyniósł 112,8%, wobec 24,0% w 2004 r.

W przetwórstwie przemysłowym wyższe niż w 2004 r. przychody odnotowano w 10 działach. W skali roku najbardziej zwiększyła się produkcja: wyrobów gumowych i z tworzyw sztucznych o 83,1%, wyrobów z metali o 17,1%, maszyn i urządzeń o 15,4%, drewna i wyrobów z drewna oraz ze słomy i wikliny o 12,6%, masy włóknistej oraz papieru o 11,7% oraz wyrobów chemicznych o 10,7%. Spadek produkcji sprzedanej w porównaniu z 2004 r. wystąpił w m.in. w produkcji instrumentów medycznych, precyzyjnych i optycznych, zegarów i zegarków o 44,8%, w produkcji artykułów spożywczych i napojów o 12,0%, w działalności wydawniczej; poligrafii i reprodukcji zapisanych nośników informacji o 5,7% oraz we włókiennictwie o 5,0%.

W 2005 r. odnotowano zmiany w strukturze produkcji sprzedanej przemysłu. Udział sektora prywatnego zwiększył się do 95,4% z 94,4% w 2004 r. Wśród sekcji przemysłu udział przetwórstwa przemysłowego w przychodach ze sprzedaży zmniejszył się o 0,8 pkt % na rzecz wytwarzania i zaopatrywania w energię elektryczną, gaz, wodę, na które przypadło 5,4%, wobec 4,7% w 2004 r. Udział górnictwa stanowił 0,1% tj. podobnie jak w poprzednim roku. W przetwórstwie przemysłowym wzrósł m.in. udział produkcji: drewna i wyrobów drewna oraz ze słomy i wikliny z 19,7% do 20,0%, wyrobów z metali z 8,8% do 10,1%, wyrobów gumowych i z tworzyw sztucznych z 3,2% do 4,9%, natomiast zmniejszył się m.in. udział produkcji artykułów spożywczych i napojów z 15,3% do 13,0%, produkcji masy włóknistej oraz papieru z 9,2% do 8,6% oraz włókiennictwa z 2,4% do 2,0%.

Wydajność pracy w 2005 r., mierzona wartością produkcji sprzedanej na 1 zatrudnionego, wyniosła w przemyśle 243,6 tys. zł (w cenach bieżących), w tym w przetwórstwie przemysłowym 241,0 tys. zł i wzrosła w skali roku odpowiednio o 6,6% i 6,4% (w cenach stałych).

DYNAMIKA PRODUKCJI SPRZEDANEJ PRZEMYSŁU
(przeciętna miesięczna 2000 = 100; ceny stałe)



W 2005 r., w porównaniu do 2004 r., zwiększyła się m.in. produkcja: wyrobów z tworzyw sztucznych o 55,6%, energii elektrycznej o 36,5%, mięsa z indyków, świeżego lub chłodzonego o 35,2%, ciepła w parze lub gorącej wodzie o 13,8%, papieru i tektury o 13,6%, włókien syntetycznych o 10,3%, płyt pilśniowych o 8,2%, płyt wiórowych o 2,4%.

Poniżej poziomu ubiegłorocznego ukształtowała się m.in. produkcja: tarcicy liściastej o 40,3%, tarcicy iglastej o 37,2%, mięsa wieprzowego świeżego lub chłodzonego o 18,2%, mebli o 3,2%.

BUDOWNICTWO

W grudniu 2005 r. przychody ze sprzedaży produkcji i usług w przedsiębiorstwach budowlanych wyniosły 129,0 mln zł i były wyższe o 27,0% niż w listopadzie 2005 r. i o 17,1% od uzyskanych w grudniu 2004 r. (w cenach bieżących). Produkcja budowlano-montażowa w omawianym miesiącu, o wartości 82,7 mln zł, wzrosła w porównaniu do poprzedniego o 57,6%, a w stosunku do grudnia 2004 r. o 6,5%. *W kraju odnotowano wzrost produkcji budowlano-montażowej w skali miesiąca o 51,6%, natomiast w skali roku o 8,3 % (w cenach stałych).*

W 2005 r. przychody ze sprzedaży w budownictwie wyniosły 997,7 mln zł, co oznacza wzrost w porównaniu do poprzedniego roku o 11,0% (w cenach bieżących). Jednostki sektora prywatnego zrealizowały 91,3% sprzedaży.

Produkcja budowlano-montażowa osiągnęła 565,0 mln zł i stanowiła 56,6% ogólnej wartości sprzedaży. Poziom produkcji w cenach bieżących był o 2,7% wyższy niż w 2004 r. *(w kraju licząc w cenach stałych produkcja była wyższa o 7,4%),* przy czym w sektorze prywatnym wzrost wyniósł 4,0%, a w sektorze publicznym wystąpił spadek 9,2%.

Tendencje wzrostowe produkcji budowlano-montażowej obserwowano w przedsiębiorstwach zajmujących się wznoszeniem budowli; inżynierią lądową i wodną o 2,4%. W przedsiębiorstwach wykonujących instalacje budowlane wystąpił spadek o 8,8%.

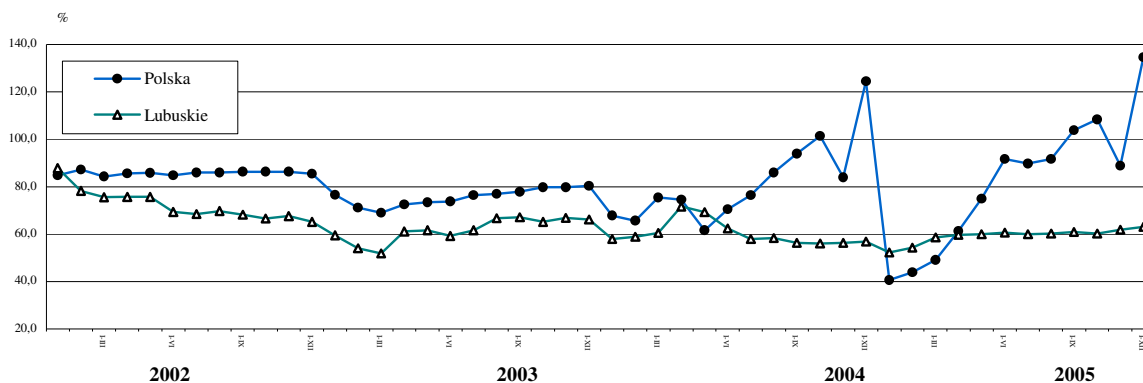
Wydatność pracy w budownictwie, mierzona wartością przychodu ze sprzedaży na 1 zatrudnionego w 2005r. wyniosła 194,7 tys. zł i była o 16,5% wyższa niż przed rokiem.

W 2005 r. w strukturze produkcji budowlano-montażowej według rodzajów obiektów budowlanych, największy udział miały roboty związane z realizacją: budynków mieszkalnych (19,9%), budynków przemysłowych i magazynowych (16,5%), rurociągów sieci rozdzielczej i linii kablowych rozdzielczych (14,2%) ogólnodostępnych obiektów kulturalnych, budynków o charakterze edukacyjnym, budynków szpitali i zakładów opieki medycznej oraz budynków kultury fizycznej (11,2%).

W 2005 r. 75,9% ogólnej wartości produkcji budowlano-montażowej stanowiły roboty o charakterze inwestycyjnym, natomiast pozostałe 24,1% wykonanych prac budowlanych przypadało na remonty i konserwacje istniejących obiektów.

W minionym roku 58,6% ogółu produkcji budowlano-montażowej zrealizowano w ramach zamówień publicznych, przy czym większość z nich (89,0%) dotyczyła robót inwestycyjno-modernizacyjnych. Większość zamówień publicznych (98,2%) wykonały przedsiębiorstwa, których podstawowym rodzajem działalności jest wznoszenie budowli; inżynieria lądowa i wodna.

DYNAMIKA PRODUKCJI SPRZEDANEJ BUDOWNICTWA (analogiczny okres 2000 = 100)



HANDEL

Sprzedaż detaliczna zrealizowana w grudniu 2005 r. przez przedsiębiorstwa handlowe i niehandlowe wyniosła 359,2 mln zł (w cenach bieżących) i była wyższa w stosunku do poprzedniego miesiąca i do grudnia 2004 r. odpowiednio o 9,7% i 1,6%.

Wyższe niż w poprzednim miesiącu obroty odnotowały przedsiębiorstwa prowadzące m.in. sprzedaż mebli, RTV, AGD o 60,9%, pozostałą sprzedaż detaliczną w niewyspecjalizowanych sklepach o 52,5%, sprzedaż prasy, książek pozostałą sprzedaż w wyspecjalizowanych sklepach o 29,4%, a także sprzedaż farmaceutyków, kosmetyków i sprzętu ortopedycznego o 26,4%.

W porównaniu do grudnia 2004 r. wzrost wartości sprzedaży nastąpił w większości rodzajów działalności handlowej, najbardziej dynamiczny w przedsiębiorstwach prowadzących sprzedaż w niewyspecjalizowanych sklepach z

przewagą żywności, napojów i wyrobów tytoniowych o 50,3%, dystrybuujących farmaceutyki, kosmetyki i sprzęt ortopedyczny o 48,0% oraz prasę, książki pozostałą sprzedaż w wyspecjalizowanych sklepach o 26,7%. Poniżej poziomu sprzed roku ukształtowała się m.in. sprzedaż mebli, RTV, AGD o 36,9%, żywności, napojów alkoholowych i bezalkoholowych oraz wyrobów tytoniowych w wyspecjalizowanych punktach sprzedaży o 25,5% oraz pojazdów samochodowych, motocykli, części o 10,8%.

W okresie styczeń-grudzień 2005 r. wartość sprzedaży detalicznej zrealizowanej przez przedsiębiorstwa handlowe i niehandlowe wyniosła 4039,5 mln zł, tj. wzrosła o 11,4% w porównaniu z analogicznym okresem 2004 r., przy czym dynamika wzrostu była o 7,6 pkt niższa niż przed rokiem. W jednostkach handlowych odnotowano obroty o 14,9% wyższe od ubiegłorocznych, a ich udział w ogólnej wartości sprzedaży wyniósł 86,5%, przed rokiem 83,8%. Sprzedaż detaliczna w jednostkach niehandlowych spadła w skali roku o 6,8%.

W większości rodzajów działalności dynamiki sprzedaży kształtowały się korzystniej niż w 2004 r. Największy wzrost obrotów odnotowano w jednostkach zajmujących się sprzedażą w niewyspecjalizowanych sklepach z przewagą żywności, napojów i wyrobów tytoniowych o 56,6% (wobec 8,4% przed rokiem). Szybciej niż w 2004 r. rosła także sprzedaż w jednostkach dystrybuujących farmaceutyki, kosmetyki i sprzęt ortopedyczny o 54,4% (wobec 31,5% w 2004 r.) oraz prasę, książki pozostałą sprzedaż w wyspecjalizowanych sklepach o 24,6% (wobec 15,1% w roku poprzednim). Wartość sprzedaży poniżej poziomu sprzed roku ukształtowała się w jednostkach sprzedających żywność, napoje alkoholowe i bezalkoholowe oraz wyroby tytoniowe w wyspecjalizowanych punktach sprzedaży o 21,6% (wobec wzrostu 44,3% w roku poprzednim), meble, RTV, AGD o 15,9% (wobec wzrostu w 2004 r. o 29,3%) oraz pojazdy samochodowe, motocykle, części o 15,8% (wobec wzrostu o 3,4%). W porównaniu z 2004 r. mniej korzystnie ukształtowała się dynamika sprzedaży paliw stałych, ciekłych i gazowych (wzrost wyniósł 19,1% wobec 70,2% przed rokiem) oraz wyrobów włókienniczych, odzieży i obuwia (wzrost o 1,2% wobec 224,2% w 2004 r.).

W 2005 r. w ogólnej wartości sprzedaży detalicznej jednostki prowadzące sprzedaż w niewyspecjalizowanych sklepach z przewagą żywności, napojów i wyrobów tytoniowych miały udział wynoszący 17,0% (większy o 4,9 pkt % niż przed rokiem). Zwiększył się także udział sprzedaży paliw stałych, ciekłych i gazowych do 16,6% (tj. o 1,1 pkt %). Mniejszy w porównaniu z 2004 r., ale nadal znaczący udział w ogólnej sprzedaży miały jednostki sprzedające meble, RTV, AGD (11,5%, wobec 15,2%) oraz pojazdy samochodowe, motocykle i części (9,6%, wobec 12,7%).

Sprzedaż hurtowa zrealizowana w grudniu 2005 r. przez przedsiębiorstwa handlowe i niehandlowe wyniosła 370,5 mln zł i była o 2,3% wyższa niż w poprzednim miesiącu i o 9,4% niższa w stosunku do grudnia 2004 r.

W okresie styczeń – grudzień 2005 r. sprzedaż hurtowa osiągnęła wartość 4346,3 mln zł i była niższa w stosunku do analogicznego okresu roku poprzedniego o 11,7% (wobec wzrostu o 23,5% przed rokiem).

Inne dane charakteryzujące województwo można znaleźć w publikacjach naszego Urzędu oraz w publikacjach ogólnopolskich GUS.

Zapraszamy do Internetu na strony www.stat.gov.pl/urzedz/zg.

Zielona Góra, styczeń 2006 r.

WYBRANE DANE O WOJEWÓDZTWIE LUBUSKIM

WYSZCZEGÓLNIENIE A – 2004 r. B – 2005 r.	I	II	III	IV	V	VI	VII	VIII	IX	X	XI	XII
Ludność ^a (w tys. osób)..... A	.	.	1009,0	.	.	1009,2	.	.	1009,6	.	.	1009,2
B	.	.	1009,1	.	.	1009,2	.	.	1009,5	.	.	.
Bezrobotni zarejestrowani ^a (w tys. osób)..... A	111,8	111,1	108,5	105,5	102,9	102,8	101,6	101,0	100,4	99,3	98,4	99,4
B	103,3	103,0	101,5	97,4	93,6	92,9	93,3	92,6	91,1	88,8	88,0	89,2
Stopa bezrobocia ^{ab} (w %)..... A	28,2	28,1	27,6	27,0	26,5	26,5	26,2	26,1	26,0	25,7	25,6	25,6
B	26,2	26,1	25,8	25,0	24,2	24,1	24,2	24,0	23,7	23,2	23,0	23,3
Oferty pracy (w ciągu miesiąca) A	2698	3000	3198	3843	3769	2489	3481	2513	2691	2907	3059	2730
B	2564	2487	2605	3748	3288	2804	3502	2807	4211	4277	2944	3047
Liczba bezrobotnych na 1 ofertę pracy ^a A	474	328	387	318	374	485	263	309	372	300	336	629
B	459	452	374	307	246	190	173	104	124	111	125	169
Przeciętne zatrudnienie w sektorze przedsiębiorstw ^c (w tys. osób) A	94,3	94,7	95,5	95,4	95,8	96,1	95,0	94,7	94,7	94,5	94,1	93,7
B	97,1	98,4	99,1	99,6	99,8	99,7	99,1	98,7	99,1	98,8	99,3	99,1
poprzedni miesiąc = 100 A	101,4	100,4	100,7	100,0	100,3	100,3	98,9	99,7	99,9	99,8	99,6	99,5
B	103,7	101,4	100,7	100,5	100,3	99,9	99,4	99,6	100,3	99,8	100,4	99,9
analogiczny miesiąc poprzedniego roku = 100..... A	99,0	99,9	100,9	101,1	101,6	102,5	102,0	101,9	101,7	101,1	100,6	100,7
B	102,9	103,9	103,8	104,3	104,3	103,8	104,3	104,3	104,7	104,6	105,5	105,8
Przeciętne wynagrodzenia miesięczne brutto w sektorze A	1885,71	1860,26	1952,87	2033,04	1941,05	1981,99	1977,07	1963,88	1997,47	1977,50	2000,46	2217,95
przedsiębiorstw ^c (w zł) B	1937,52	1922,30	2021,71	2007,15	1998,23	2082,73	2042,73	2065,65	2091,89	2081,93	2173,13	2303,27
poprzedni miesiąc = 100 A	89,5	98,7	105,0	104,1	95,5	102,1	99,8	99,3	101,7	99,0	101,2	110,9
B	87,4	99,2	105,2	99,3	99,6	104,2	98,1	101,1	101,3	99,5	104,4	106,0
analogiczny miesiąc poprzedniego roku = 100..... A	103,9	104,8	107,1	109,1	105,8	105,1	103,6	105,0	103,6	103,1	103,2	105,3
B	102,7	103,3	103,5	98,7	102,9	105,1	103,3	105,2	104,7	105,3	108,6	103,8
Mieszkania oddane do użytku (od początku roku) A	251	469	680	877	1055	1181	1330	1433	1749	1959	2185	2570
B	427	595	875	1205	1346	1511	1733	1915	2036	2438	2664	3304
analogiczny okres poprzedniego roku = 100 A	94,4	94,9	100,1	91,8	89,1	70,0	47,5	48,8	57,8	60,1	64,9	66,9
B	170,1	126,9	128,7	137,4	127,6	127,9	130,3	133,6	116,4	124,5	121,9	128,6
Nakłady inwestycyjne ^d (w tys. zł; ceny bieżące)..... A	409899	.	.	655037	.	.	.
B	379666	.	.	553476	.	.	.
analogiczny okres poprzedniego roku = 100 A	134,0	.	.	95,9	.	.	.
B	92,6	.	.	84,5	.	.	.
Produkcja sprzedana przemysłu ^c (w cenach stałych):												
poprzedni miesiąc = 100 A	105,8	103,9	122,1	87,8	100,8	98,9	90,3	106,6	104,8	100,9	97,7	94,7
B	99,7	100,9	112,5	100,2	97,4	105,3	87,3	108,7	108,1	95,1	102,1	90,4
analogiczny miesiąc poprzedniego roku = 100..... A	119,7	119,9	135,7	116,2	116,9	124,2	104,9	119,8	111,9	112,3	114,9	112,8
B	107,4	105,3	99,0	112,7	107,8	114,4	111,1	113,1	115,7	108,6	113,3	107,0
Produkcja budowlano – montażowa ^c (w cenach bieżących):												
poprzedni miesiąc = 100 A	32,5	120,5	152,6	115,1	76,6	107,6	78,0	148,0	101,5	117,5	76,8	169,0
B	27,9	134,8	115,9	95,7	109,2	140,6	98,1	98,3	128,2	90,1	94,6	157,6
analogiczny miesiąc poprzedniego roku = 100..... A	101,5	119,4	175,3	141,5	101,1	87,2	55,4	89,7	74,1	100,0	72,6	101,4
B	107,6	97,3	73,9	61,5	87,9	114,5	144,0	95,7	120,9	92,7	114,2	106,5

^a Stan w końcu okresu. ^b Udział zarejestrowanych bezrobotnych w cywilnej ludności aktywnej zawodowo. ^c W przedsiębiorstwach z większą od 9 liczbą pracujących. ^d W przedsiębiorstwach z większą od 49 liczbą pracujących.

WYBRANE DANE O WOJEWÓDZTWIE LUBUSKIM (dok.)

WYSZCZEGÓLNIENIE A – 2004 r. B – 2005 r.		I	II	III	IV	V	VI	VII	VIII	IX	X	XI	XII
Sprzedaż detaliczna towarów ^a (w cenach bieżących):													
poprzedni miesiąc = 100	A	65,8	106,5	123,6	119,3	94,5	102,7	105,4	100,0	101,7	102,0	95,1	115,7
	B	79,7	102,2	113,6	107,8	96,1	100,4	100,6	104,9	94,9	99,6	96,5	109,7
analogiczny miesiąc poprzedniego roku = 100.....	A	95,4	110,6	118,3	124,7	107,7	120,6	120,7	123,9	116,0	118,3	120,4	107,9
	B	130,8	125,4	115,2	104,1	118,4	115,8	110,4	115,9	108,2	105,6	107,2	101,6
Wskaźnik cen towarów i usług konsumpcyjnych ^b :													
analogiczny okres poprzedniego roku = 100	A	.	.	100,7	.	.	102,6	.	.	104,7	.	.	104,7
	B	.	.	104,1	.	.	102,5	.	.	101,7	.	.	.
skupu ziarna zbóż:													
poprzedni miesiąc = 100	A	109,0	99,8	99,2	88,6	115,7	103,1	59,0	99,3	102,3	97,7	95,6	99,9
	B	98,1	103,0	101,6	90,2	100,8	93,8	100,4	94,0	107,7	97,4	96,5	103,7
analogiczny miesiąc poprzedniego roku = 100.....	A	157,2	158,5	150,2	136,5	124,8	122,9	94,1	96,6	101,2	89,1	63,6	63,8
	B	57,4	59,2	60,7	61,8	53,8	49,0	83,4	78,9	83,1	82,9	83,6	86,9
skupu żywca rzeźnego wołowego:													
poprzedni miesiąc = 100	A	96,8	96,3	108,1	105,9	106,7	123,3	99,4	96,3	97,9	104,5	97,4	96,8
	B	107,0	101,1	103,9	104,6	107,5	106,7	91,0	101,2	91,4	122,0	82,9	99,5
analogiczny miesiąc poprzedniego roku = 100.....	A	93,9	94,4	99,6	107,6	120,0	138,1	155,5	140,5	141,1	138,6	132,4	129,6
	B	143,3	150,4	144,7	143,0	144,1	124,8	114,2	120,0	112,0	130,7	111,2	114,3
skupu żywca rzeźnego wieprzowego:													
poprzedni miesiąc = 100	A	101,0	103,9	114,9	105,1	100,5	112,5	100,9	99,3	110,9	97,8	96,2	99,1
	B	85,1	97,2	100,8	93,2	100,6	100,0	107,3	104,4	101,5	94,1	94,0	101,1
analogiczny miesiąc poprzedniego roku = 100.....	A	101,3	104,5	118,5	121,1	124,8	136,1	125,0	122,1	130,3	145,6	147,3	148,4
	B	125,1	117,0	102,7	91,0	91,1	81,0	86,1	90,5	82,9	79,7	77,9	79,4
Relacje cen skupu ^c żywca wieprzowego do cen 1 kg zestawu pasz ^d													
	A	5,9	6,0	6,8	7,0	7,1	7,5	6,9	8,8	10,5	10,6	10,0	9,6
	B	8,0	7,5	7,6	7,0	6,6	6,1	6,3	7,0	7,7	7,3	6,6	6,3
Wskaźnik rentowności obrotu w przedsiębiorstwach ^e													
brutto ^f (w %).....	A	.	.	8,2	.	.	7,7	.	.	7,1	.	.	.
	B	.	.	4,8	.	.	5,2	.	.	5,0	.	.	.
netto ^g (w %).....	A	.	.	7,0	.	.	6,4	.	.	5,8	.	.	.
	B	.	.	3,8	.	.	4,2	.	.	4,1	.	.	.
Podmioty gospodarki narodowej ^h													
	A	96327	96492	96681	96817	97138	97516	97813	98163	98450	98578	98771	99031
	B	98991	99221	99385	99603	99855	100098	100246	100423	100855	101255	101685	102070
w tym spółki handlowe													
	A	5595	5607	5626	5654	5671	5692	5714	5748	5790	5803	5828	5833
	B	5867	5879	5902	5919	5957	5964	5974	5997	6008	6025	6049	6074
w tym z udziałem kapitału zagranicznego.....													
	A	2091	2089	2098	2111	2116	2129	2134	2151	2167	2176	2190	2200
	B	2224	2233	2246	2248	2268	2280	2283	2293	2296	2301	2312	2323

^a W przedsiębiorstwach z większą od 9 liczbą pracujących. ^b W kwartale. ^c Ceny bieżące bez VAT. ^d Zestaw pasz obejmuje: 0,58 kg ziemniaków i 0,35 kg zbóż (wg cen targowiskowych) oraz 0,07 kg mieszanki "PT-2" (wg cen detalicznych).

^e Z większą od 49 liczbą pracujących; dane są prezentowane narastająco. ^f Relacja wyniku finansowego brutto do przychodów z całokształtu działalności. ^g Relacja wyniku finansowego netto do przychodów z całokształtu działalności. ^h W rejestrze REGON, bez rolników indywidualnych; stan w końcu okresu.

UWAGA:

Znak „*” oznacza, że dane zostały zmienione w stosunku do już opublikowanych.