



KOMUNIKAT
O SYTUACJI SPOŁECZNO-GOSPODARCZEJ
WOJEWÓDZTWA LUBUSKIEGO

- ✓ W listopadzie br. przeciętne zatrudnienie w sektorze przedsiębiorstw ukształtowało się na poziomie zbliżonym do poprzedniego miesiąca, było jednak wyższe niż przed rokiem. Wzrasta liczba zatrudnionych w sektorze prywatnym, natomiast obniża się w sektorze publicznym.
- ✓ Sukcesywnie maleje poziom bezrobocia rejestrowanego, które w listopadzie br. było niższe niż przed rokiem. W porównaniu z poprzednim miesiącem mniej było poszukujących pracy, zarówno wśród kobiet, jak i mężczyzn.
- ✓ W listopadzie br. przeciętne miesięczne wynagrodzenie w sektorze przedsiębiorstw było wyższe niż przed miesiącem i przed rokiem.
- ✓ Od początku br., wobec wolniejszego wzrostu ogólnej wartości przychodów niż kosztów, przedsiębiorstwa uzyskiwały mniej korzystne niż przed rokiem wyniki finansowe brutto i netto. W związku z tym pogorszeniu uległy podstawowe relacje ekonomiczno-finansowe, m.in. poziom kosztów i rentowność obrotu brutto i netto.
- ✓ W listopadzie br. efekty budownictwa mieszkaniowego były niższe niż w ub. miesiącu i kształtowały się na poziomie uzyskanym w analogicznym miesiącu ub. roku. Wśród mieszkań oddanych do użytku i realizowanych dominuje budownictwo indywidualne.
- ✓ Na rynku rolnym w listopadzie br., w porównaniu do poprzedniego miesiąca, zanotowano wzrost cen skupu pszenicy i żyta oraz mleka, natomiast zmniejszyły się ceny skupu żywca wołowego, wieprzowego i drobiowego. Na targowiskach obniżyły się ceny pszenicy i żyta.
- ✓ W listopadzie br. sprzedaż wyrobów i usług w przemyśle, w tym w przetwórstwie przemysłowym, była wyższa niż w październiku br. i w analogicznym okresie ub. roku.
- ✓ Sprzedaż produkcji budownictwa w listopadzie br. była wyższa niż przed miesiącem i przed rokiem. W produkcji budowlano-montażowej wystąpił spadek sprzedaży w porównaniu do ub. miesiąca, natomiast wzrost w stosunku do analogicznego okresu ub. roku.
- ✓ W listopadzie br. w sprzedaży detalicznej zanotowano spadek obrotów w porównaniu z październikiem br., natomiast wzrost w stosunku do analogicznego miesiąca ub. roku. Sprzedaż hurtowa towarów w jednostkach handlowych i niehandlowych była wyższa niż w ub. miesiącu i niższa niż w listopadzie ub. roku.

UWAGI

Prezentowane w Komunikacie:

- dane o pracujących, zatrudnieniu, wynagrodzeniach - w ujęciu miesięcznym - dotyczą podmiotów gospodarczych, w których liczba pracujących przekracza 9 osób,
- dane o przychodach ze sprzedaży produkcji przemysłu i budownictwa, sprzedaży usług transportu, gospodarki magazynowej i łączności, sprzedaży detalicznej i hurtowej towarów - w ujęciu miesięcznym - dotyczą podmiotów gospodarczych, w których liczba pracujących przekracza 9 osób,
- dane o wynikach finansowych przedsiębiorstw - w ujęciu kwartalnym - dotyczą podmiotów gospodarczych prowadzących księgi rachunkowe (z wyjątkiem łowiectwa, leśnictwa, rybołówstwa i rybactwa, pośrednictwa finansowego oraz szkół wyższych), w których liczba pracujących przekracza 49 osób,
- dane o nakładach inwestycyjnych - w ujęciu kwartalnym - dotyczą podmiotów gospodarczych (bez względu na rodzaj działalności) prowadzących księgi rachunkowe, w których liczba pracujących przekracza 49 osób.

Dane w ujęciu wartościowym oraz wskaźniki struktury podano w cenach bieżących. Wskaźniki dynamiki zaprezentowano na podstawie wartości w cenach stałych (średnie ceny bieżące 2000 r.).

Pod pojęciem „Przemysł” ujęto sekcje: „Górnictwo i kopalnictwo”, „Przetwórstwo przemysłowe” oraz „Wytwarzanie i zaopatrywanie w energię elektryczną, gaz, wodę”.

LUDNOŚĆ

Liczba ludności w województwie lubuskim na koniec III kwartału br. wyniosła 1009,5 tys. osób i w stosunku do analogicznego okresu ub. roku zmniejszyła się o 0,1 tys.

W okresie styczeń-wrzesień zarejestrowano 7,6 tys. urodzeń żywych tj. tyle samo, co przed rokiem. Współczynnik urodzeń wyniósł 10,0 ‰ i pozostał na tym samym poziomie jak w analogicznym okresie ub. roku.

Odnotowano 6,9 tys. zgonów tj. o 0,2 tys. więcej niż w ub. roku. Ogólny współczynnik zgonów zwiększył się o 0,3 pkt i ukształtował się na poziomie 9,1 ‰.

Współczynnik zgonów niemowląt liczony na 1000 urodzeń żywych wyniósł 5,7 ‰ wobec 8,0 ‰ przed rokiem.

W omawianym okresie współczynnik przyrostu naturalnego ukształtował się na poziomie 1,0 ‰, i był niższy niż w analogicznym okresie ub. roku, kiedy to wynosił 1,2 ‰.

W okresie trzech kwartałów br. zawarto 3,8 tys. małżeństw. W stosunku do analogicznego okresu ub. roku współczynnik małżeństw zwiększył się o 0,3 pkt i wyniósł 5,0 ‰.

RYNEK PRACY

ZATRUDNIENIE

W listopadzie br. przeciętne zatrudnienie w sektorze przedsiębiorstw wyniosło 99,3 tys. osób, tj. o 0,4% więcej niż w poprzednim miesiącu (*w kraju wzrosło o 0,1%*). W sektorze prywatnym, skupiającym 88,6% ogółu zatrudnionych, odnotowano wzrost przeciętnego zatrudnienia o 0,5%, natomiast w publicznym spadek o 0,3%.

W przemyśle zatrudnienie wyniosło 59,1 tys. osób i było wyższe o 1,0% niż w październiku br., przy czym w przetwórstwie przemysłowym odnotowano wzrost liczby zatrudnionych o 1,0%, w wytwarzaniu i zaopatrywaniu w energię elektryczną, gaz, wodę o 2,0%, a w górnictwie spadek o 22,8%.

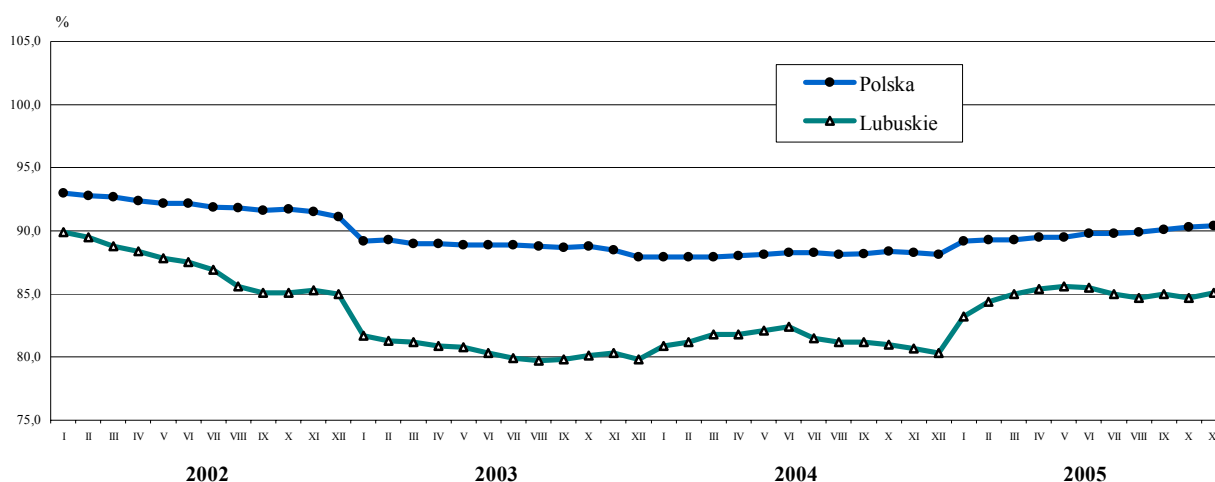
Wyższe niż przed miesiącem zatrudnienie wykazały jednostki w sekcjach: budownictwo o 0,4% oraz obsługa nieruchomości i firm o 0,3%. W pozostałych sekcjach odnotowano spadek zatrudnienia: w rolnictwie, łowiectwie leśnictwie o 4,1%, w handlu i naprawach oraz w transporcie, gospodarce magazynowej i łączności po 0,5%, w hotelach i restauracjach o 0,4%.

W porównaniu do listopada ub. roku przeciętne zatrudnienie w przedsiębiorstwach wzrosło o 5,5% (*w kraju zanotowano wzrost o 2,4%*), w tym w sektorze prywatnym o 6,9%, a w sektorze publicznym zmniejszyło się o 4,3%.

W przemyśle zatrudnienie było o 4,7% wyższe niż przed rokiem, w tym w przetwórstwie przemysłowym o 5,1%. Spośród działów przetwórstwa wzrost zatrudnienia w skali roku zanotowano w 11 działach (spośród 20), m.in. w produkcji wyrobów gumowych i z tworzyw sztucznych o 29,3%, w produkcji wyrobów z metali o 18,1%, w produkcji pojazdów samochodowych, przyczep i naczep o 17,8%, w produkcji drewna i wyrobów z drewna oraz ze słomy i wikliny o 13,5%, w produkcji odzieży i wyrobów futrzarskich o 5,3%. Niższe niż przed rokiem zatrudnienie obserwowano m.in. w produkcji artykułów spożywczych i napojów o 2,5% oraz w produkcji mebli; pozostałej działalności produkcyjnej o 2,2%.

Powyżej poziomu notowanego w listopadzie ub. roku kształtowało się również zatrudnienie w sekcjach: hotele i restauracje o 36,2%, transport, gospodarka magazynowa i łączność o 9,7%, handel i naprawy o 8,2%, obsługa nieruchomości i firm o 7,9%. Spadek zatrudnienia o 3,6% zanotowano w budownictwie.

DYNAMIKA PRZECIĘTNEGO ZATRUDNIENIA W SEKTORZE PRZEDSIĘBIORSTW
(przeciętne miesięczne 2000 = 100)



W okresie styczeń-listopad br. przeciętne zatrudnienie w sektorze przedsiębiorstw wyniosło 99,6 tys. osób, tj. o 4,7% więcej niż w analogicznym okresie ub. roku (*w kraju w ciągu roku zatrudnienie wzrosło o 1,9%*).

Na wzrost ogólnego poziomu zatrudnienia w skali roku wpływ miało zwiększenie liczby zatrudnionych w sekcjach o dużym udziale w strukturze zatrudnienia, tj. w przemyśle o 2,4%, w handlu i naprawach o 15,1%, w obsłudze nieruchomości i firm o 5,6% oraz w transporcie, gospodarce magazynowej i łączności o 3,7%. Spadek zatrudnienia o 5,7% zanotowano w budownictwie.

BEZROBOCIE

W końcu listopada br. w urzędach pracy województwa zarejestrowanych było 88,0 tys. bezrobotnych, tj. o 0,8 tys. (o 0,9%) mniej aniżeli w październiku br. oraz o 10,4 tys. (o 10,6%) mniej niż przed rokiem. W stosunku do stanu w końcu grudnia ub. roku rejestrowane bezrobocie zmniejszyło się o 11,4 tys. osób (o 11,5%).

Stopa bezrobocia wyniosła 23,0%, wobec 23,2% przed miesiącem i 25,6% w końcu listopada ub. roku. *Wskaźnik w kraju ukształtował się na poziomie 17,3%, a przed rokiem 18,7%.*

W omawianym miesiącu bez pracy pozostawało 47,2 tys. kobiet (53,6% ogółu bezrobotnych), przy czym ich liczba w porównaniu do października br. zmniejszyła się o 1,2%, a w skali roku o 7,8%. Bezrobocie wśród mężczyzn zmniejszyło się w porównaniu do października o 0,7%, a w stosunku do listopada ub. roku o 13,6%.

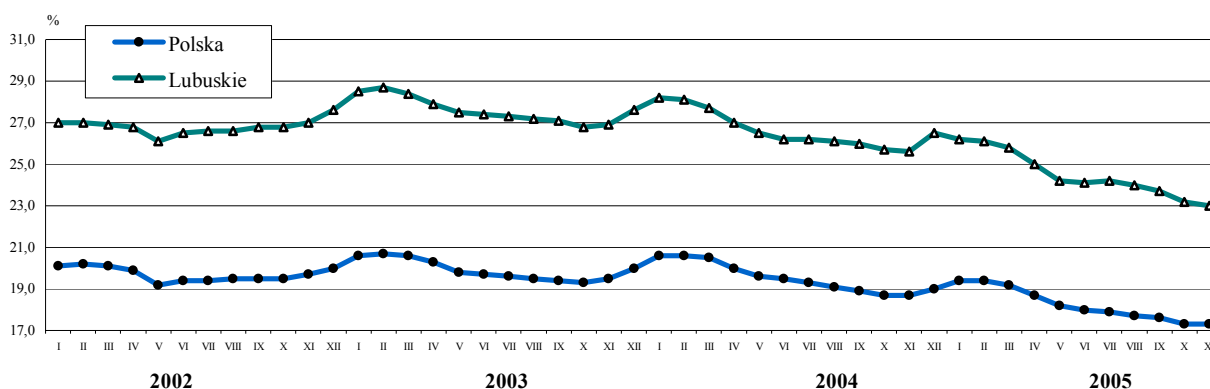
Mieszkańcy miast stanowili 58,1% ogółu bezrobotnych.

Liczba bezrobotnych bez prawa do zasiłku wyniosła 73,9 tys. osób, tj. 84,0% populacji, wobec 81,3% w listopadzie ub. roku. Na wsi zasiłku nie otrzymywało 84,3% zarejestrowanych bezrobotnych (przed rokiem 81,7%).

Spośród bezrobotnych osoby pracujące wcześniej zawodowo stanowiły 80,2%, przy czym 3,1% populacji utraciło zatrudnienie z przyczyn dotyczących zakładu pracy (przed rokiem 3,9%).

Wśród grup w szczególnej sytuacji na rynku pracy osoby do 25 roku życia stanowiły 20,7% ogółu bezrobotnych, bezrobotni długotrwale stanowili 64,8%, bez kwalifikacji zawodowych było 22,4%, osoby powyżej 50 roku życia stanowiły 16,7%.

STOPA BEZROBOCIA REJESTROWANEGO^a
Stan w końcu miesiąca



^a Dla lat 2001-2003 dane zostały zweryfikowane w stosunku do wcześniej publikowanych po uwzględnieniu zmiany w liczbie pracujących w rolnictwie indywidualnym, dokonanej na podstawie wyników Narodowego Spisu Powszechnego Ludności i Mieszkań 2002 oraz Powszechnego Spisu Rolnego 2002

W listopadzie br. objęto ewidencją 9,1 tys. nowych bezrobotnych, tj. o 3,1% mniej aniżeli w poprzednim miesiącu. Osoby pracujące wcześniej zawodowo stanowiły 75,5%, mieszkańcy miast 60,5%, mężczyźni 57,3%, osoby rejestrujące się po raz pierwszy 16,3%, a uprawnieni do otrzymywania zasiłku 25,9% ogółu nowych rejestracji.

W omawianym miesiącu wyrejestrowano 9,9 tys. osób, tj. o 15,1% mniej aniżeli w październiku br. Pracę w różnych formach podjęło w tym czasie 4,9 tys. osób, natomiast 3,0 tys. osób utraciło status bezrobotnego, wskutek niepotwierdzenia gotowości do pracy.

W listopadzie br. pracodawcy zgłosili do urzędów pracy 2944 oferty zatrudnienia, wobec 4277 w poprzednim miesiącu oraz 3059 przed rokiem. Osobom niepełnosprawnym zaproponowano 34 oferty pracy, dla osób odbywających staże było 299 ofert, dla przygotowania zawodowego 168 ofert. W końcu listopada br. na 1 ofertę przypadało 125 bezrobotnych.

W listopadzie br. na szkolenia skierowano 0,6 tys. bezrobotnych, na staż 0,3 tys., 0,1 tys. do prac interwencyjnych i 0,8 tys. do robót publicznych.

Wydatki z Funduszu Pracy w okresie styczeń - listopad br. wyniosły 179,9 mln zł (w listopadzie 18,7 mln), na zasiłki dla bezrobotnych przeznaczono 64,1% ogółu środków.

W listopadzie br. przeciętne miesięczne wynagrodzenie brutto w sektorze przedsiębiorstw wyniosło 2173 zł (81,2% średniej krajowej) i było wyższe w porównaniu z poprzednim miesiącem i z listopadem ub. roku odpowiednio o 4,4% i 8,6%. *Przeciętne miesięczne wynagrodzenie w kraju wyniosło 2678 zł, tj. o 5,5% więcej niż w październiku br. i o 6,9% więcej niż w listopadzie ub. roku.*

W porównaniu do października br. wzrost wynagrodzenia odnotowano w większości sekcji. Wyższe niż przed miesiącem wynagrodzenia wypłacano w przemyśle o 6,5%, w tym w przetwórstwie przemysłowym o 7,1% oraz w hotelach i restauracjach o 4,4%. Spadek płac wystąpił w sekcjach: wytwarzanie i zaopatrywanie w energię elektryczną, gaz, wodę o 3,3% oraz obsługa nieruchomości i firm o 0,3%. W budownictwie płace pozostały na takim samym poziomie jak przed miesiącem.

W przetwórstwie przemysłowym, skupiającym 95,6% zatrudnionych w przemyśle, wynagrodzenia wyższe niż w ub. miesiącu odnotowano m.in. w produkcji: drewna i wyrobów z drewna oraz ze słomy i wikliny o 27,7%, wyrobów chemicznych o 17,0%, wyrobów z metali o 10,4%, wyrobów gumowych i z tworzyw sztucznych o 9,6% oraz skór wyprawionych i wyrobów z nich o 8,3%. Spadek płac wystąpił m.in. w produkcji odzieży i wyrobów futrzarskich o 7,1%, w produkcji pojazdów samochodowych, przyczep i naczep o 3,0%, oraz we włókiennictwie o 2,5%.

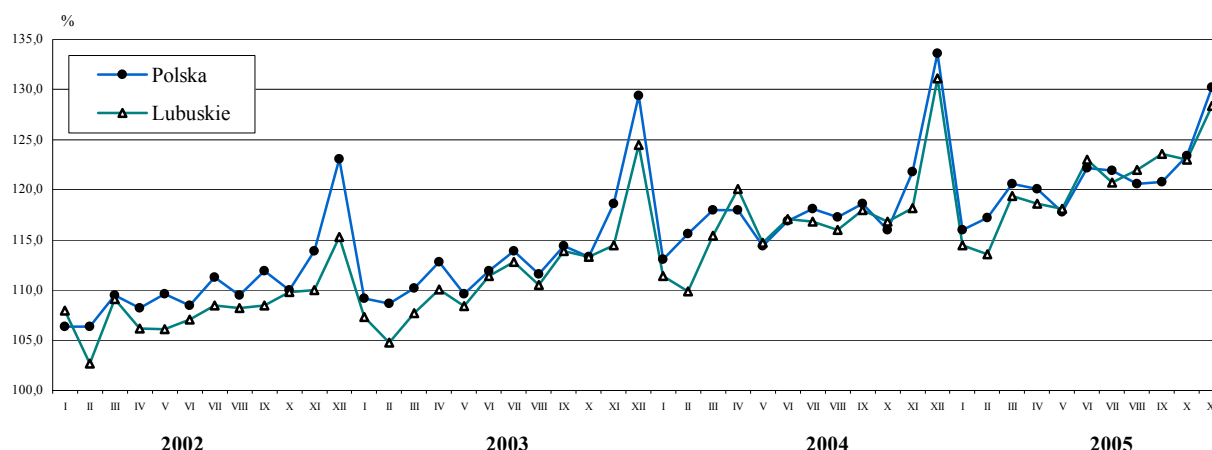
W porównaniu do listopada ub. roku we wszystkich sekcjach wystąpił wzrost przeciętnego miesięcznego wynagrodzenia: w hotelach i restauracjach o 12,4%, w przemyśle o 8,7%, w tym w przetwórstwie przemysłowym o 8,8%, w budownictwie o 6,3%, w handlu i naprawach o 5,9%, w transporcie, gospodarce magazynowej i łączności o 2,2% oraz w obsłudze nieruchomości i firm o 3,7%.

Na przestrzeni roku spośród działów przetwórstwa przemysłowego, największy wzrost wynagrodzenia wystąpił w jednostkach zajmujących się produkcją drewna i wyrobów z drewna oraz ze słomy i wikliny o 25,9%, działalnością wydawniczą; poligrafią i reprodukcją zapisanych nośników informacji o 18,8%, produkcją maszyn i urządzeń o 12,5% oraz produkcją instrumentów medycznych, precyzyjnych i optycznych, zegarów i zegarków o 11,4%. Wynagrodzenia poniżej poziomu sprzed roku wykazano w produkcji odzieży i wyrobów futrzarskich o 5,3%, w produkcji pojazdów samochodowych, przyczep i naczep o 4,7%, we włókiennictwie o 1,6% oraz w produkcji wyrobów chemicznych o 1,3%.

W okresie styczeń-listopad br. przeciętne miesięczne wynagrodzenie w sektorze przedsiębiorstw ukształtowało się na poziomie 2040 zł, tj. o 3,5% wyższym niż przed rokiem (*w kraju wzrosło o 3,3%*). Średnie płace w sektorze publicznym wyniosły 2537 zł, w prywatnym 1975 zł i wzrosły w skali roku odpowiednio o 9,1% i 3,0%.

W porównaniu z analogicznym okresem ub. roku wynagrodzenia wzrosły w większości sekcji, przy czym największy wzrost zanotowano w obsłudze nieruchomości i firm o 8,9%, w hotelach i restauracjach o 5,6%, w handlu i naprawach o 3,4%. W przemyśle wzrost wyniósł 3,1%, w tym w przetwórstwie przemysłowym 3,0% oraz w wytwarzaniu i zaopatrywaniu w energię elektryczną, gaz, wodę 5,0%. Płace poniżej poziomu sprzed roku zanotowano w transporcie, gospodarce magazynowej i łączności o 1,8%.

DYNAMIKA PRZECIĘTNEGO MIESIĘCZNEGO WYNAGRODZENIA BRUTTO W SEKTORZE PRZEDSIĘBIORSTW (przeciętne miesięczne 2000 = 100)



W okresie styczeń-wrzesień br. przychody z całokształtu działalności przedsiębiorstw wyniosły 13005,1 mln zł, tj. o 3,3% więcej niż w analogicznym okresie ub. roku, a koszty ich uzyskania, kształtujące się na poziomie 12346,7 mln zł, były wyższe o 5,4%. Udział przychodów netto ze sprzedaży produktów, towarów i materiałów stanowił 97,3%, wobec 97,0% przed rokiem.

W omawianym okresie wynik finansowy na działalności gospodarczej wyniósł 658,4 mln zł, tj. o 25,6% mniej w porównaniu do ub. roku, przy czym na wynik ten złożyły się: zysk ze sprzedaży produktów, towarów i materiałów w wysokości 640,3 mln zł, zysk na pozostałej działalności operacyjnej 71,8 mln zł oraz strata na operacjach finansowych 53,7 mln zł.

Wynik finansowy brutto ukształtował się na poziomie 655,1 mln zł i był o 26,3% niższy od osiągniętego przed rokiem. Dodatni wynik finansowy brutto notowały przedsiębiorstwa w sekcjach: przetwórstwo przemysłowe (615,3 mln zł), wytwarzanie i zaopatrywanie w energię elektryczną, gaz, wodę (18,7 mln zł), obsługa nieruchomości i firm (9,7 mln zł), budownictwo (7,9 mln zł), handel i naprawy (1,6 mln zł) oraz hotele i restauracje (1,2 mln zł). W transporcie, gospodarce magazynowej i łącznie odnotowano stratę na poziomie 1,6 mln zł.

Obowiązkowe obciążenia wyniku finansowego brutto, m.in. z tytułu podatku dochodowego od osób prawnych i fizycznych, wyniosły 120,1 mln zł, tj. o 21,6% mniej niż przed rokiem, a ich udział w wyniku finansowym brutto stanowił 18,3%, wobec 17,2% w ub. roku.

Wynik finansowy netto do końca III kwartału br. wyniósł 535,1 mln zł, tj. o 27,3% mniej w porównaniu do wielkości osiągniętej w analogicznym okresie ub. roku, przy czym zysk netto w przedsiębiorstwach rentownych zamknął się kwotą 652,8 mln zł, a straty jednostek deficytowych sięgały 117,7 mln zł. W obu sektorach, prywatnym i publicznym, wynik finansowy netto był dodatni i wyniósł odpowiednio 533,1 mln zł i 2,0 mln zł. Zysk netto w omawianym okresie osiągnęło 68,4% przedsiębiorstw, a ich udział w ogólnej wartości przychodów z całokształtu działalności stanowił 82,4%.

Podstawowe relacje ekonomiczno-finansowe w okresie styczeń-wrzesień br. kształtowały się mniej korzystnie niż przed rokiem. Wskaźnik poziomu kosztów wyniósł 94,9% (przed rokiem 93,0%), rentowność sprzedaży 5,1% (7,2%), wskaźnik rentowności obrotu brutto 5,0% (7,1%), a wskaźnik rentowności obrotu netto 4,1% (5,8%). Rentowność obrotu netto w sektorze prywatnym i publicznym osiągnęła odpowiednio 4,4% i 0,2% (wobec 6,2% i 1,7% w ub. roku).

Niższy poziom rentowności obrotu netto w stosunku do poprzedniego roku wykazywały przedsiębiorstwa w sekcjach: przetwórstwo przemysłowe (5,7%, wobec 7,7%), obsługa nieruchomości i firm (2,4%, wobec 3,1%), hotele i restauracje (1,8%, wobec 27,2%), a wyższy przedsiębiorstwa zajmujące się wytwarzaniem i zaopatrywaniem w energię elektryczną, gaz i wodę (2,6%, wobec minus 1,7%) oraz w budownictwie (1,3%, wobec minus 2,0%). Ujemne wartości wskaźników rentowności obrotu netto notowano w handlu i naprawach (minus 0,2%, wobec 1,5%) oraz w transporcie, gospodarce magazynowej i łącznie (minus 0,7%, wobec 4,7%).

Aktywa obrotowe omawianych przedsiębiorstw w końcu września br. wyniosły 5281,1 mln zł i były o 3,8% wyższe niż przed rokiem, przy czym należności krótkoterminowe stanowiły 52,3% ich ogólnej wartości, zapasy 28,9%, inwestycje krótkoterminowe 17,3%, a krótkoterminowe rozliczenia międzyokresowe 1,4%.

Zobowiązania krótkoterminowe przedsiębiorstw na koniec III kwartału br. ukształtowały się na poziomie 3287,2 mln zł, tj. niższym o 8,9% niż przed rokiem, z czego na kredyty bankowe i pożyczki przypadało 19,7%, na zobowiązania z tytułu dostaw i usług 56,3%, natomiast na zobowiązania z tytułu podatków, ceł, ubezpieczeń i innych świadczeń 9,1%.

Zasadniczym źródłem finansowania aktywów obrotowych były zobowiązania krótkoterminowe (62,2%), przy czym udział krótkoterminowych kredytów bankowych i pożyczek w finansowym pokryciu aktywów stanowił 12,3%.

Wskaźniki płynności finansowej, charakteryzujące zdolność przedsiębiorstw do regulowania bieżących zobowiązań, wyniosły: wskaźnik płynności finansowej I stopnia 27,9%, a wskaźnik II stopnia 112,0%, wobec odpowiednio 23,6% i 98,0% przed rokiem.

Zadłużenie długoterminowe przedsiębiorstw w końcu września br. sięgało 2163,4 mln zł, wykazując spadek w skali roku o 7,4%.

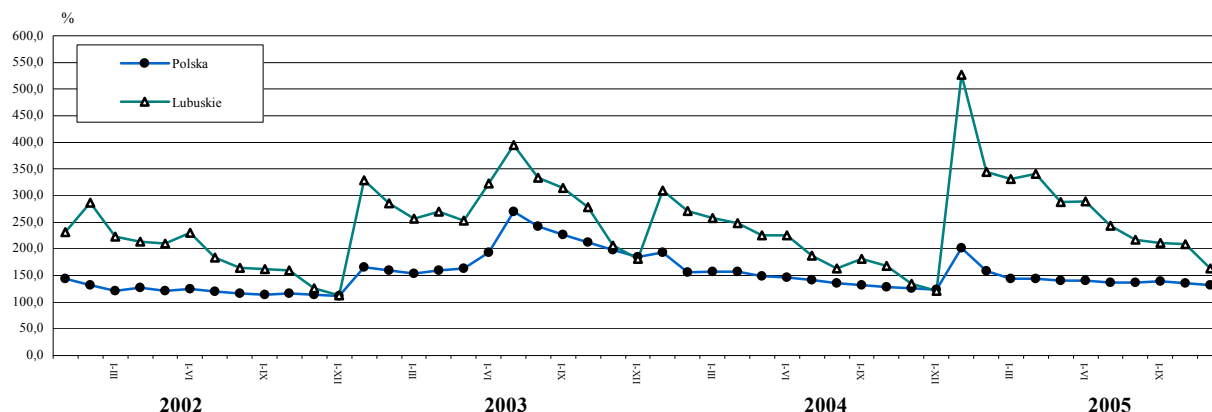
MIESZKANIA

W listopadzie br. przekazano do użytku 226 mieszkań, z tego 168 w budownictwie indywidualnym, 16 na sprzedaż lub wynajem i 42 mieszkania społeczne czynszowe. Uzyskane w omawianym miesiącu efekty były o 43,8% niższe od wyników uzyskanych w październiku br. i pozostały na niezmiennym poziomie w stosunku do listopada ub. roku. *(W kraju odpowiednio wyższe o 12,7% i 9,4%).*

W okresie jedenastu miesięcy br. zakończono budowę 2664 mieszkań, a uzyskane efekty były o 21,9% wyższe niż w tym samym okresie ub. roku *(w kraju wyższe o 5,1%)*. Większość mieszkań – 1694 zrealizowano w budownictwie indywidualnym. W omawianym okresie do użytku oddano 470 mieszkań przeznaczonych na sprzedaż lub wynajem, 278 społecznych czynszowych, 107 spółdzielczych, 91 komunalnych i 24 zakładowe. Powierzchnia użytkowa mieszkań wybudowanych w omawianym okresie wyniosła 276,9 tys. m² i zwiększyła się w skali roku o 10,1%, jednocześnie przeciętna powierzchnia 1 mieszkania zmniejszyła się do 103,9m², tj. o 9,7%.

Od początku br. rozpoczęto budowę 2250 mieszkań (wobec 2238 przed rokiem), z tego w budownictwie: indywidualnym 1266, na sprzedaż lub wynajem 591, komunalnym 173, spółdzielczym 153, społecznym czynszowym 43 i zakładowym 24. W omawianym okresie wydano 2612 pozwoleń na budowę mieszkań (2412 w ub. roku), z tego 1342 w budynkach indywidualnych, 679 - przeznaczonych na sprzedaż lub wynajem, 221- spółdzielczych, 152 - społecznych czynszowych, 133 - komunalnych, 85 - zakładowych.

DYNAMIKA MIESZKAŃ ODDANYCH DO UŻYTKU (analogiczny okres 2000 = 100)



ROLNICTWO

W listopadzie br. średnia temperatura powietrza wynosiła 3,4°C i w porównaniu do średniej wieloletniej (z lat 1977-2004) i ubiegłorocznej była niższa odpowiednio o 0,2°C i 0,8°C. Pierwsze dwie dekady miesiąca były ciepłe i słoneczne, średnia temperatura wynosiła 5,5°C. Znaczne ochłodzenie nastąpiło pod koniec trzeciej dekady, temperatura spadała do -7°C. W listopadzie zanotowano 13,9 mm/m² opadów, tj. mniej niż w poprzednim roku o 72,5 mm, a w porównaniu do średniej wieloletniej mniej o 25,2 mm. W trzeciej dekadzie miesiąca wystąpiły opady śniegu.

Pogoda w pierwszej połowie miesiąca sprzyjała prowadzeniu prac polowych. Dosiewano zboża ozime (głównie pszenicę) po zbiorach roślin okopowych. Zakończono zbiór kukurydzy na ziarno, oraz zebrano 99% buraków cukrowych. Orki zimowe wykonano na ok. 60% planowanej powierzchni.

W listopadzie br., w porównaniu do poprzedniego miesiąca, zanotowano wzrost cen skupu pszenicy i żyta oraz mleka, natomiast zmniejszyły się ceny skupu żywca wołowego, wieprzowego i drobiowego. Na targowiskach obniżyły się ceny pszenicy i żyta.

Cena skupu pszenicy wynosiła 34,45 zł za dt i w porównaniu do poprzedniego miesiąca wzrosła o 0,5%, natomiast w skali roku obniżyła się o 18,9%. Cena skupu żyta, wynosząca 27,02 zł za dt, była wyższa niż przed miesiącem o 3,8%, natomiast w ciągu roku zmniejszyła się o 2,1%.

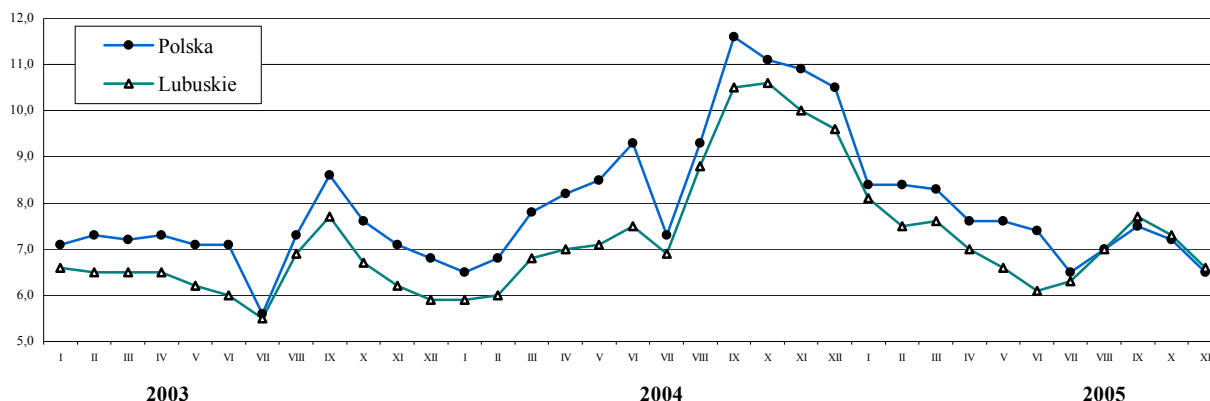
Na wytypowanych do badania targowiskach płacono średnio 46,14 zł za dt pszenicy i 45,00 zł za dt żyta. W porównaniu do poprzedniego miesiąca ceny pszenicy i żyta zmniejszyły się odpowiednio o 2,9% i 3,0%.

W obrocie giełdowym, w porównaniu do przedniego miesiąca, wzrosła średnia cena jęczmienia paszowego o 0,9%, owsa o 2,9% i pszenżyta paszowego o 7,7%. Obniżyły się ceny pszenicy konsumpcyjnej i paszowej odpowiednio o 2,5% i 0,6% oraz żyta konsumpcyjnego i paszowego odpowiednio o 10,0% i 1,1%. Szczegółowe informacje na temat wysokości cen zbóż w poszczególnych tygodniach listopada br. przedstawiono w tabeli:

Rodzaje zbóż	I	II	III
	w złotych za tonę		
Pszenica konsumpcyjna	390	390	390
Pszenica paszowa	310	320	320
Żyto konsumpcyjne	270	270	270
Żyto paszowe	270	270	270
Jęczmień paszowy	330	330	330
Owies	280	290	290
Pszenżyto paszowe	320	320	320

Źródło: Zielonogórska Giełda Rolno – Towarowa S.A.

RELACJA CEN SKUPU^a ŻYWCA WIEPRZOWEGO DO CEN ZESTAWU PASZ^b



^a Ceny bieżące bez VAT. ^b Zestaw pasz obejmuje: 0,58 kg ziemniaków i 0,35 kg zbóż (wg cen targowiskowych) oraz 0,07 kg mieszanki "PT-2" (wg cen detalicznych).

Średnia cena skupu żywca wołowego (łącznie z eksportowym), wynosząca 3,77 zł za kg, była niższa niż w poprzednim miesiącu o 17,1%, natomiast w skali roku wzrosła o 11,2%. Żywiec wieprzowy skupowano w cenie 3,59 zł za kg, tj. niższej niż przed miesiącem i rokiem odpowiednio o 6,0% i 22,1%. Cena skupu żywca drobiowego wyniosła 3,50 zł za kg i obniżyła się w ciągu miesiąca o 10,9%, a w porównaniu do poprzedniego roku była niższa o 14,2%.

Na targowiskach oferowano żywiec wieprzowy w cenie 4,17 zł za kg. Za prosię na chów płacono średnio 120,00 zł.

Cena skupu mleka krowiego wynosiła 94,22 zł za 1 hl i była wyższa niż przed miesiącem o 2,5%, natomiast w skali roku zmniejszyła się o 1,4%.

W listopadzie br. cena skupu 1 kg żywca wieprzowego równoważyła wartościowo 6,6 kg zestawu pasz i w porównaniu do poprzedniego miesiąca wskaźnik opłacalności tuczu trzody chlewnej był niższy o 9,6%.

PRZEMYSŁ I BUDOWNICTWO

PRZEMYSŁ

W listopadzie br. wartość przychodów ze sprzedaży wyrobów i usług uzyskanych przez podmioty gospodarcze sektora przedsiębiorstw wyniosła 1265,6 mln zł (w cenach bieżących), tj. więcej niż w poprzednim miesiącu i w listopadzie ub. roku odpowiednio o 2,1% i 13,3% (w cenach stałych). W kraju zanotowano odpowiednio spadek o 0,2% i wzrost o 8,5%.

W przetwórstwie przemysłowym, stanowiącym 94,5% ogółu przychodów w przemyśle, wartość produkcji sprzedanej ukształtowała się na poziomie o 1,9% wyższym w stosunku do października br. (w kraju zanotowano spadek o 1,3%).

Wzrost przychodów odnotowano m.in. w działach: produkcja maszyn i urządzeń o 40,9%, produkcja wyrobów gumowych i z tworzyw sztucznych o 10,0%, produkcja artykułów spożywczych i napojów o 7,5% oraz produkcja wyrobów z metali o 6,4%. Przychody niższe niż przed miesiącem odnotowano w produkcji: wyrobów z pozostałych surowców niemetalicznych o 10,5%, masy włóknistej oraz papieru o 5,4%, mebli; pozostałej działalności produkcyjnej o 2,4%, wyrobów chemicznych o 2,1%, drewna i wyrobów z drewna oraz ze słomy i wikliny o 2,0%.

W porównaniu do listopada ub. roku łączna sprzedaż przetwórstwa przemysłowego wzrosła o 14,9%, a wyższe niż przed rokiem przychody odnotowano w 12 działach (spośród 20), w tym m.in. w produkcji wyrobów gumowych i z tworzyw sztucznych o 157,3%, wyrobów z metali o 29,4%, drewna i wyrobów z drewna oraz ze słomy i wikliny o 23,8%, wyrobów z pozostałych surowców niemetalicznych o 13,7%, wyrobów chemicznych o 8,6%, masy włóknistej oraz papieru o 4,2%. Spośród działów dominujących w strukturze produkcji sprzedanej przemysłu przychody niższe o 11,0% od ubiegłorocznych osiągnęły jednostki zajmujące się produkcją artykułów spożywczych i napojów.

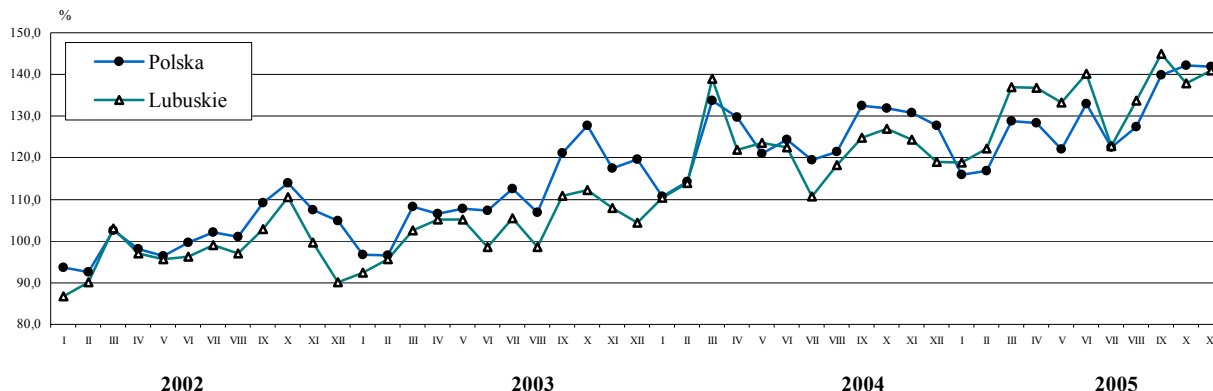
W okresie styczeń-listopad br. produkcja sprzedana przemysłu o wartości 13162,6 mln zł była wyższa o 9,6% niż w analogicznym okresie ub. roku (w kraju sprzedaż wzrosła o 3,5%). W przetwórstwie przemysłowym wzrost wartości przychodów ze sprzedaży wyniósł 9,1% (w kraju wzrost o 3,6%), najbardziej znaczący w działach: produkcja wyrobów gumowych i z tworzyw sztucznych o 83,0%, wyrobów z metali o 16,7%, produkcja drewna i wyrobów z drewna oraz ze słomy i wikliny o 13,3% oraz produkcja masy włóknistej oraz papieru o 11,1%. Niższe niż przed rokiem przychody uzyskały m.in. podmioty gospodarcze zajmujące się produkcją: artykułów spożywczych i napojów o 11,1%, pojazdów samochodowych, przyczep, naczep o 1,8% oraz mebli; pozostałą działalnością produkcyjną o 0,1%.

Wydajność pracy mierzona wartością produkcji sprzedanej na 1 zatrudnionego, w okresie styczeń-listopad br., wyniosła w przemyśle 224,2 tys. zł (w cenach bieżących), w tym w przetwórstwie przemysłowym 222,2 tys. zł i wzrosła w skali roku odpowiednio o 7,0% i 6,7% (w cenach stałych).

W okresie styczeń-listopad br. w porównaniu do tego samego okresu poprzedniego roku zwiększyła się m.in. produkcja: wyrobów z tworzyw sztucznych o 57,1%, energii elektrycznej o 40,5%, mięsa z indyków, świeżego lub chłodzonego o 35,1%, ciepła w parze lub gorącej wodzie o 16,5%, papieru i tektury o 12,9%.

Na niższym niż przed rokiem poziomie kształtowała się m. in. produkcja: tarcicy liściastej o 41,6%, tarcicy iglastej o 40,4%, mięsa wieprzowego świeżego lub chłodzonego o 20,4%, mebli o 4,1%.

DYNAMIKA PRODUKCJI SPRZEDANEJ PRZEMYSŁU (przeciętna miesięczna 2000 = 100; ceny stałe)



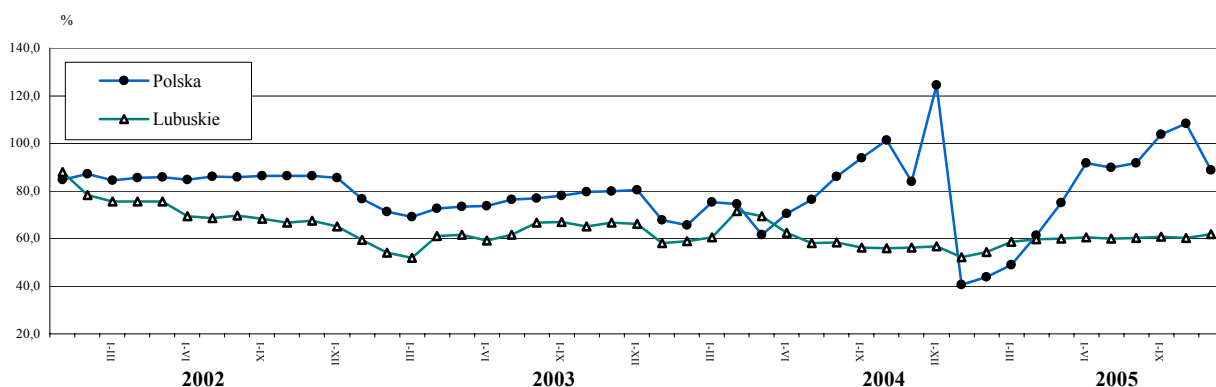
BUDOWNICTWO

W listopadzie br. przychody ze sprzedaży produkcji i usług w przedsiębiorstwach budowlanych wyniosły 101,6 mln zł (w cenach bieżących) i były wyższe niż przed miesiącem i przed rokiem odpowiednio o 11,6% i 44,0%.

Produkcja budowlano-montażowa w omawianym miesiącu osiągnęła 52,5 mln zł i zmniejszyła się w porównaniu do poprzedniego miesiąca o 5,4%, a w stosunku do listopada ub. roku wzrosła o 14,2%. W kraju odnotowano spadek produkcji budowlano-montażowej w skali miesiąca o 17,9% oraz wzrost w skali roku o 5,9% (w cenach stałych).

W okresie styczeń – listopad br. przychody ze sprzedaży w budownictwie wyniosły 856,8 mln zł, co oznacza wzrost w porównaniu do wielkości sprzed roku o 10,1% (w cenach bieżących). W jednostkach budowlanych sektora prywatnego zrealizowano 91,5% ogółu przychodów.

DYNAMIKA PRODUKCJI SPRZEDANEJ BUDOWNICTWA (analogiczny okres 2000 = 100)



Produkcja budowlano-montażowa wyniosła w omawianym okresie 480,1 mln zł, wykazując wzrost w skali roku o 2,2% (w kraju licząc w cenach stałych zanotowano wzrost o 7,3%), a jej udział w ogólnej wartości sprzedaży budownictwa stanowił 56,0%. W sektorze prywatnym produkcja budowlano-montażowa zwiększyła się o 4,3%, a w sektorze publicznym wystąpił spadek o 16,6%.

W porównaniu z analogicznym okresem ub. roku w przedsiębiorstwach zajmujących się wznoszeniem budynków i budowli; inżynierią lądową i wodną nastąpił wzrost produkcji budowlano-montażowej o 1,8%, a w przedsiębiorstwach wykonujących instalacje budowlane zanotowano spadek o 7,8%.

Wydajność pracy w budownictwie w okresie styczeń-listopad br., mierzona wartością przychodu ze sprzedaży na 1 zatrudnionego, wyniosła 169,0 tys. zł i wzrosła o 16,7% w stosunku do ub. roku, przy czym wzrost odnotowano zarówno w sektorze prywatnym, jak i publicznym odpowiednio o 18,3% i 2,0%.

HANDEL

W listopadzie br. wartość sprzedaży detalicznej zrealizowanej przez przedsiębiorstwa handlowe i niehandlowe wyniosła 327,5 mln zł (w cenach bieżących) i była o 3,5% niższa w porównaniu do poprzedniego miesiąca.

Najbardziej znaczący spadek obrotów wykazały jednostki sprzedające: wyroby włókiennicze, odzież i obuwie o 27,6%, żywność, napoje alkoholowe i bezalkoholowe oraz wyroby tytoniowe w wyspecjalizowanych punktach sprzedaży o 8,7%, paliwa stałe, ciekłe i gazowe o 6,8%, a także prowadzące sprzedaż w niewyspecjalizowanych sklepach z przewagą żywności, napojów i wyrobów tytoniowych o 6,2% oraz sprzedające meble, RTV, AGD o 6,0%. Sprzedaż na poziomie wyższym w stosunku do października br. zrealizowały przedsiębiorstwa zajmujące się dystrybucją prasy, książek, pozostałą sprzedażą w wyspecjalizowanych sklepach o 56,2%, a także pojazdów samochodowych, motocykli, części o 19,2%.

W porównaniu do listopada ub. roku sprzedaż wzrosła o 7,2%. Najbardziej dynamiczny wzrost obrotów obserwowano w jednostkach prowadzących sprzedaż prasy, książek, pozostałą sprzedaż w wyspecjalizowanych sklepach o 65,5%, sprzedaż w niewyspecjalizowanych sklepach z przewagą żywności, napojów i wyrobów tytoniowych o 63,0%, dystrybuujących farmaceutyki, kosmetyki i sprzęt ortopedyczny o 45,0% oraz paliwa stałe, ciekłe i gazowe o 26,1%. Poniżej poziomu sprzed roku ukształtowała się sprzedaż mebli, RTV, AGD o 54,9%, żywności, napojów alkoholowych i bezalkoholowych oraz wyrobów tytoniowych w wyspecjalizowanych punktach sprzedaży o 24,1%, a także wyrobów włókienniczych, odzieży i obuwia o 10,3%.

Wartość sprzedaży hurtowej zrealizowanej przez przedsiębiorstwa handlowe i niehandlowe wyniosła w listopadzie br. 362,3 mln zł, tj. wzrosła w porównaniu do poprzedniego miesiąca o 4,0% i spadła w stosunku do listopada ub. roku o 4,8%.

Inne dane charakteryzujące województwo można znaleźć w publikacjach naszego Urzędu oraz w publikacjach ogólnopolskich GUS.

Zapraszamy do Internetu na strony www.stat.gov.pl/urzedu/zg.

Zielona Góra, grudzień 2005 r.

WYBRANE DANE O WOJEWÓDZTWIE LUBUSKIM

WYSZCZEGÓLNIENIE A – 2004 r. B – 2005 r.		I	II	III	IV	V	VI	VII	VIII	IX	X	XI	XII
Ludność ^a (w tys. osób).....A	.	.	1009,0	.	.	1009,2	.	.	1009,6	.	.	1009,2	
B	.	.	1009,1	.	.	1009,2	.	.	1009,5	.	.	.	
Bezrobotni zarejestrowani ^a (w tys. osób)A	111,8	111,1	108,5	105,5	102,9	102,8	101,6	101,0	100,4	99,3	98,4	99,4	
B	103,3	103,0	101,5	97,4	93,6	92,9	93,3	92,6	91,1	88,8	88,0		
Stopa bezrobocia ^{ab} (w %).....A	28,2	28,1	27,6	27,0	26,5	26,5	26,2	26,1	26,0	25,7	25,6	26,5*	
B	26,2	26,1	25,8	25,0	24,2	24,1	24,2	24,0	23,7	23,2	23,0		
Oferty pracy (w ciągu miesiąca).....A	2698	3000	3198	3843	3769	2489	3481	2513	2691	2907	3059	2730	
B	2564	2487	2605	3748	3288	2804	3502	2807	4211	4277	2944		
Liczba bezrobotnych na 1 ofertę pracy ^aA	474	328	387	318	374	485	263	309	372	300	336	629	
B	459	452	374	307	246	190	173	104	124	111	125		
Przeciętne zatrudnienie w sektorze przedsiębiorstw ^c (w tys. osób) A	94,3	94,7	95,5	95,4	95,8	96,1	95,0	94,7	94,7	94,5	94,1	93,7	
B	97,1	98,4	99,1	99,6	99,8	99,7	99,1	98,7	99,1	98,8	99,3		
poprzedni miesiąc = 100A	101,4	100,4	100,7	100,0	100,3	100,3	98,9	99,7	99,9	99,8	99,6	99,5	
B	103,7	101,4	100,7	100,5	100,3	99,9	99,4	99,6	100,3	99,8	100,4		
analogiczny miesiąc poprzedniego roku = 100.....A	99,0	99,9	100,9	101,1	101,6	102,5	102,0	101,9	101,7	101,1	100,6	100,7	
B	102,9	103,9	103,8	104,3	104,3	103,8	104,3	104,3	104,7	104,6	105,5		
Przeciętne wynagrodzenia miesięczne brutto w sektorze przedsiębiorstw ^c (w zł) A	1885,71	1860,26	1952,87	2033,04	1941,05	1981,99	1977,07	1963,88	1997,47	1977,50	2000,46	2217,95	
B	1937,52	1922,30	2021,71	2007,15	1998,23	2082,73	2042,73	2065,65	2091,89	2081,93	2173,13		
poprzedni miesiąc = 100A	89,5	98,7	105,0	104,1	95,5	102,1	99,8	99,3	101,7	99,0	101,2	110,9	
B	87,4	99,2	105,2	99,3	99,6	104,2	98,1	101,1	101,3	99,5	104,4		
analogiczny miesiąc poprzedniego roku = 100.....A	103,9	104,8	107,1	109,1	105,8	105,1	103,6	105,0	103,6	103,1	103,2	105,3	
B	102,7	103,3	103,5	98,7	102,9	105,1	103,3	105,2	104,7	105,3	108,6		
Mieszkania oddane do użytku (od początku roku).....A	251	469	680	877	1055	1181	1330	1433	1749	1959	2185	2570	
B	427*	595*	875*	1205*	1346*	1511*	1733*	1915*	2036*	2438*	2664		
analogiczny okres poprzedniego roku = 100A	94,4	94,9	100,1	91,8	89,1	70,0	47,5	48,8	57,8	60,1	64,9	66,9	
B	170,1*	126,9*	128,7*	137,4*	127,6*	127,9	130,3*	133,6*	116,4	124,5*	121,9		
Nakłady inwestycyjne ^d (w tys. zł; ceny bieżące).....A	409899	.	.	655037	.	.	857730	
B	379666	.	.	553476	.	.		
analogiczny okres poprzedniego roku = 100A	134,0	.	.	95,9	.	.	90,1	
B	92,6	.	.	84,5	.	.		
Produkcja sprzedana przemysłu ^c (w cenach stałych): poprzedni miesiąc = 100A	105,8	103,9	122,1	87,8	100,8	98,9	90,3	106,6	104,8	100,9	97,7	94,7	
B	99,7	100,9	112,5	100,2	97,4	105,3	87,3	108,7	108,1	95,1	102,1		
analogiczny miesiąc poprzedniego roku = 100.....A	119,7	119,9	135,7	116,2	116,9	124,2	104,9	119,8	111,9	112,3	114,9	112,8	
B	107,4	105,3	99,0	112,7	107,8	114,4	111,1	113,1	115,7	108,6	113,3		
Produkcja budowlano – montażowa ^c (w cenach bieżących): poprzedni miesiąc = 100A	32,5	120,5	152,6	115,1	76,6	107,6	78,0	148,0	101,5	117,5	76,8	169,0	
B	27,9	134,8	115,9	95,7	109,2	140,6	98,1	98,3	128,2	90,1	94,6		
analogiczny miesiąc poprzedniego roku = 100.....A	101,5	119,4	175,3	141,5	101,1	87,2	55,4	89,7	74,1	100,0	72,6	101,4	
B	107,6	97,3	73,9	61,5	87,9	114,5	144,0	95,7	120,9	92,7	114,2		

^a Stan w końcu okresu. ^b Udział zarejestrowanych bezrobotnych w cywilnej ludności aktywnej zawodowo. ^c W przedsiębiorstwach z większą od 9 liczbą pracujących. ^d W przedsiębiorstwach z większą od 49 liczbą pracujących.

WYBRANE DANE O WOJEWÓDZTWIE LUBUSKIM (dok.)

WYSZCZEGÓLNIENIE A – 2004 r. B – 2005 r.		I	II	III	IV	V	VI	VII	VIII	IX	X	XI	XII
Sprzedaż detaliczna towarów ^a (w cenach bieżących):													
poprzedni miesiąc = 100	A	65,8	106,5	123,6	119,3	94,5	102,7	105,4	100,0	101,7	102,0	95,1	115,7
	B	79,7	102,2	113,6	107,8	96,1	100,4	100,6	104,9	94,9	99,6	96,5	
analogiczny miesiąc poprzedniego roku = 100	A	95,4	110,6	118,3	124,7	107,7	120,6	120,7	123,9	116,0	118,3	120,4	107,9
	B	130,8	125,4	115,2	104,1	118,4	115,8	110,4	115,9	108,2	105,6	107,2	
Wskaźnik cen													
towarów i usług konsumpcyjnych ^b :													
analogiczny okres poprzedniego roku = 100	A	.	.	100,7	.	.	102,6	.	.	104,7	.	.	104,7
	B	.	.	104,1	.	.	102,5	.	.	101,7	.	.	
skupu ziarna zbóż:													
poprzedni miesiąc = 100	A	109,0	99,8	99,2	88,6	115,7	103,1	59,0	99,3	102,3	97,7	95,6	99,9
	B	98,1	103,0	101,6	90,2	100,8	93,8	100,4	94,0	107,7	97,4	96,5	
analogiczny miesiąc poprzedniego roku = 100	A	157,2	158,5	150,2	136,5	124,8	122,9	94,1	96,6	101,2	89,1	63,6	63,8
	B	57,4	59,2	60,7	61,8	53,8	49,0	83,4	78,9	83,1	82,9	83,6	
skupu żywca rzeźnego wołowego:													
poprzedni miesiąc = 100	A	96,8	96,3	108,1	105,9	106,7	123,3	99,4	96,3	97,9	104,5	97,4	96,8
	B	107,0	101,1	103,9	104,6	107,5	106,7	91,0	101,2	91,4	122,0	82,9	
analogiczny miesiąc poprzedniego roku = 100	A	93,9	94,4	99,6	107,6	120,0	138,1	155,5	140,5	141,1	138,6	132,4	129,6
	B	143,3	150,4	144,7	143,0	144,1	124,8	114,2	120,0	112,0	130,7	111,2	
skupu żywca rzeźnego wieprzowego:													
poprzedni miesiąc = 100	A	101,0	103,9	114,9	105,1	100,5	112,5	100,9	99,3	110,9	97,8	96,2	99,1
	B	85,1	97,2	100,8	93,2	100,6	100,0	107,3	104,4	101,5	94,1	94,0	
analogiczny miesiąc poprzedniego roku = 100	A	101,3	104,5	118,5	121,1	124,8	136,1	125,0	122,1	130,3	145,6	147,3	148,4
	B	125,1	117,0	102,7	91,0	91,1	81,0	86,1	90,5	82,9	79,7	77,9	
Relacje cen skupu ^c żywca wieprzowego do cen 1 kg													
zestawu pasz ^d	A	5,9	6,0	6,8	7,0	7,1	7,5	6,9	8,8	10,5	10,6	10,0	9,6
	B	8,0	7,5	7,6	7,0	6,6	6,1	6,3	7,0	7,7	7,3	6,6	
Wskaźnik rentowności obrotu w przedsiębiorstwach ^e													
brutto ^f (w %)	A	.	.	8,2	.	.	7,7	.	.	7,1	.	.	6,7
	B	.	.	4,8	.	.	5,2	.	.	5,0	.	.	
netto ^g (w %)	A	.	.	7,0	.	.	6,4	.	.	5,8	.	.	5,4
	B	.	.	3,8	.	.	4,2	.	.	4,1	.	.	
Podmioty gospodarki narodowej ^h													
	A	96327	96492	96681	96817	97138	97516	97813	98163	98450	98578	98771	99031
	B	98991	99221	99385	99603	99855	100098	100246	100423	100855	101255	101685	
w tym spółki handlowe	A	5595	5607	5626	5654	5671	5692	5714	5748	5790	5803	5828	5833
	B	5867	5879	5902	5919	5957	5964	5974	5997	6008	6025	6049	
w tym z udziałem kapitału zagranicznego	A	2091	2089	2098	2111	2116	2129	2134	2151	2167	2176	2190	2200
	B	2224	2233	2246	2248	2268	2280	2283	2293	2296	2301	2312	

^a W przedsiębiorstwach z większą od 9 liczbą pracujących. ^b W kwartale. ^c Ceny bieżące bez VAT. ^d Zestaw pasz obejmuje: 0,58 kg ziemniaków i 0,35 kg zbóż (wg cen targowiskowych) oraz 0,07 kg mieszanki "PT-2" (wg cen detalicznych).

^e Z większą od 49 liczbą pracujących; dane są prezentowane narastająco. ^f Relacja wyniku finansowego brutto do przychodów z całokształtu działalności. ^g Relacja wyniku finansowego netto do przychodów z całokształtu działalności. ^h W rejestrze REGON, bez rolników indywidualnych; stan w końcu okresu.

UWAGA:

Znak „*” oznacza, że dane zostały zmienione w stosunku do już opublikowanych.