



URZĄD STATYSTYCZNY W ZIELONEJ GÓRZE

Wyniki wstępne

Data opracowania: 23.XI.2005

Internet: <http://www.stat.gov.pl/urzedz/zg>
Kontakt: Wydział Udostępniania Informacji

e-mail: E.Borzymowska@stat.gov.pl
tel. (068) 3223119, 3223128, 3223147

Październik 2005

Nr 10

KOMUNIKAT
O SYTUACJI SPOŁECZNO-GOSPODARCZEJ
WOJEWÓDZTWA LUBUSKIEGO

- ✓ W porównaniu z poprzednim miesiącem odnotowano niewielki spadek zatrudnienia. W przemyśle, w tym w przetwórstwie przemysłowym, zatrudnienie pozostało na niezmienionym poziomie. W stosunku do analogicznego okresu ub. roku przeciętne zatrudnienie w sektorze przedsiębiorstw było wyższe. Wzrasta liczba zatrudnionych w sektorze prywatnym, natomiast obniża się w sektorze publicznym.
- ✓ Sukcesywnie maleje poziom bezrobocia rejestrowanego, które w październiku br. było niższe niż przed rokiem, jednocześnie wzrasta liczba ofert pracy. W porównaniu z poprzednim miesiącem mniej było poszukujących pracy, zarówno wśród kobiet, jak i mężczyzn.
- ✓ Przeciętne wynagrodzenia miesięczne w sektorze przedsiębiorstw były nieznacznie niższe niż we wrześniu br., natomiast wzrost płac zanotowano w porównaniu do analogicznego miesiąca ub. roku.
- ✓ W październiku br. efekty budownictwa mieszkaniowego były 3-krotnie wyższe niż w ub. miesiącu i 2-krotnie wyższe niż w analogicznym miesiącu ub. roku. Najwięcej mieszkań zrealizowano w budownictwie społecznym czynszowym.
- ✓ Na rynku rolnym w październiku br., w porównaniu do poprzedniego miesiąca, zanotowano spadek cen skupu pszenicy i żyta oraz żywca wieprzowego i drobiowego, natomiast wzrosły ceny skupu żywca wołowego i mleka. Na targowiskach obniżyła się cena pszenicy, natomiast więcej płacono za żyto.
- ✓ W październiku br. sprzedaż wyrobów i usług w przemyśle, w tym w przetwórstwie przemysłowym, była niższa niż we wrześniu br., natomiast wyższa niż w analogicznym okresie ub. roku.
- ✓ Sprzedaż produkcji budownictwa w październiku br. była niższa niż przed miesiącem, natomiast wyższa niż przed rokiem. W produkcji budowlano-montażowej wystąpił spadek sprzedaży w porównaniu do ub. miesiąca i do analogicznego okresu ub. roku.
- ✓ W październiku br. w sprzedaży detalicznej zanotowano nieznaczny spadek obrotów w porównaniu z wrześniem br., natomiast wzrost w stosunku do analogicznego miesiąca ub. roku. Sprzedaż hurtowa towarów w jednostkach handlowych i niehandlowych była niższa niż w ub. miesiącu i w październiku ub. roku.

UWAGI

Prezentowane w Komunikacie:

- dane o pracujących, zatrudnieniu, wynagrodzeniach - w ujęciu miesięcznym - dotyczą podmiotów gospodarczych, w których liczba pracujących przekracza 9 osób,
- dane o przychodach ze sprzedaży produkcji przemysłu i budownictwa, sprzedaży usług transportu, gospodarki magazynowej i łączności, sprzedaży detalicznej i hurtowej towarów - w ujęciu miesięcznym - dotyczą podmiotów gospodarczych, w których liczba pracujących przekracza 9 osób,
- dane o wynikach finansowych przedsiębiorstw - w ujęciu kwartalnym - dotyczą podmiotów gospodarczych prowadzących księgi rachunkowe (z wyjątkiem łowiectwa, leśnictwa, rybołówstwa i rybactwa, pośrednictwa finansowego oraz szkół wyższych), w których liczba pracujących przekracza 49 osób,
- dane o nakładach inwestycyjnych - w ujęciu kwartalnym - dotyczą podmiotów gospodarczych (bez względu na rodzaj działalności) prowadzących księgi rachunkowe, w których liczba pracujących przekracza 49 osób.

Dane w ujęciu wartościowym oraz wskaźniki struktury podano w cenach bieżących. Wskaźniki dynamiki zaprezentowano na podstawie wartości w cenach bieżących, z wyjątkiem przemysłu, dla którego wskaźniki dynamiki podano na podstawie wartości w cenach stałych (średnie ceny bieżące 2000 r.).

Pod pojęciem „Przemysł” ujęto sekcje: „Górnictwo i kopalnictwo”, „Przetwórstwo przemysłowe” oraz „Wytwarzanie i zaopatrywanie w energię elektryczną, gaz, wodę”.

ZATRUDNIENIE

W październiku br. przeciętne zatrudnienie w sektorze przedsiębiorstw wyniosło 98,8 tys. osób, tj. o 0,2% mniej niż w poprzednim miesiącu (*w kraju wzrosło o 0,2%*). Zatrudnienie w sektorze prywatnym pozostało na niezmienionym poziomie, a w sektorze publicznym zmniejszyło się o 1,7%. Sektor prywatny koncentrował 88,5% ogółu zatrudnionych w przedsiębiorstwach.

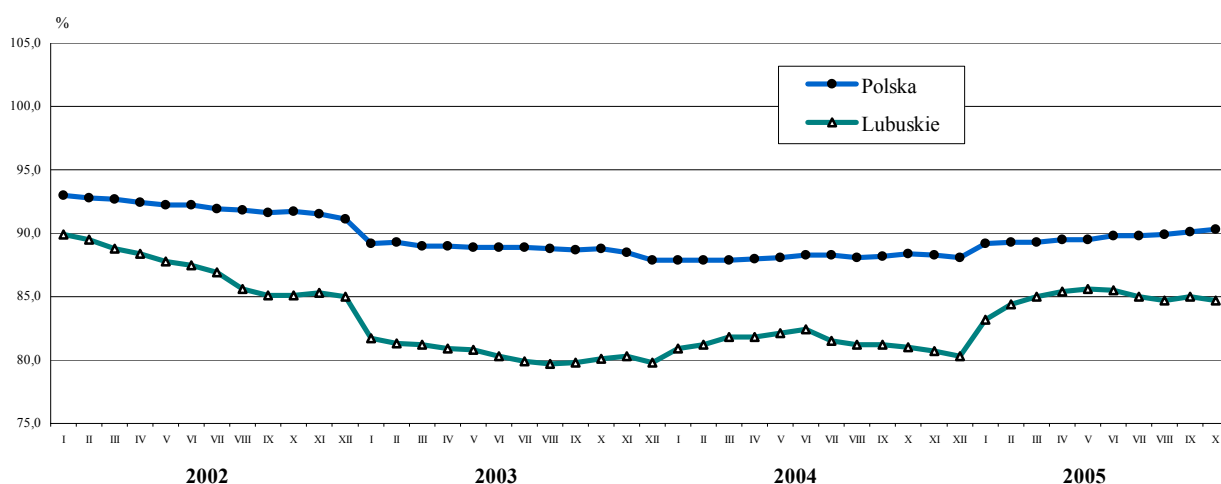
W przemyśle zatrudnienie wyniosło 58,5 tys. osób, w tym w przetwórstwie przemysłowym 55,9 tys. osób i w stosunku do poprzedniego miesiąca pozostały na tym samym poziomie. W wytwarzaniu i zaopatrywaniu w energię elektryczną, gaz, wodę wystąpił niewielki wzrost (o 0,4%).

W stosunku do poprzedniego miesiąca br. liczba zatrudnionych zwiększyła się w sekcjach: budownictwo o 1,2%, obsługa nieruchomości i firm o 0,6%. Zmniejszenie zatrudnienia nastąpiło w sekcjach: handel i naprawy o 0,9%, hotele i restauracje o 3,4%, transport, gospodarka magazynowa i łączność o 0,3%.

W porównaniu do października ub. roku przeciętne zatrudnienie w przedsiębiorstwach wzrosło o 4,6% (*w kraju wzrost wyniósł 2,1%*), w tym w sektorze prywatnym o 6,5%, natomiast w sektorze publicznym zmniejszyło się o 7,8%. W przemyśle zatrudnienie było o 3,4% wyższe niż przed rokiem, w tym w przetwórstwie przemysłowym o 3,6%. W przetwórstwie przemysłowym wzrost zatrudnienia w ciągu roku zanotowano w 10 działach (spośród 20), m.in. w produkcji wyrobów gumowych i z tworzyw sztucznych o 26,7%, w produkcji maszyn i urządzeń o 23,2%, w produkcji wyrobów z metali o 18,9%, w produkcji drewna i wyrobów z drewna oraz ze słomy i wikliny o 6,2%, w produkcji wyrobów z pozostałych surowców niemetalicznych o 1,3%.

Powyżej poziomu notowanego w październiku ub. roku kształtowało się również zatrudnienie w sekcjach: transport, gospodarka magazynowa i łączność o 9,7%, handel i naprawy o 8,8%, obsługa nieruchomości i firm o 8,0%. Spadek o 4,9% zanotowano w budownictwie.

DYNAMIKA PRZECIĘTNEGO ZATRUDNIENIA W SEKTORZE PRZEDSIĘBIORSTW
(przeciętne miesięczne 2000 = 100)



W okresie styczeń- październik br. przeciętne zatrudnienie w sektorze przedsiębiorstw wyniosło 99,3 tys. osób, tj. o 4,4% więcej niż w tym samym okresie ub. roku (*w kraju w ciągu roku zatrudnienie wzrosło o 1,8%*).

Na wzrost ogólnego poziomu zatrudnienia, w porównaniu do ub. roku, wpływ miało zwiększenie liczby zatrudnionych w sekcjach o dużym udziale w strukturze zatrudnienia, tj. w przemyśle o 2,0%, w transporcie, gospodarce magazynowej i łączności o 2,4%, w obsłudze nieruchomości i firm o 6,4% oraz w handlu i naprawach o 14,6%. Spadek zatrudnienia o 5,7% zanotowano w budownictwie.

BEZROBOCIE

W końcu października br. w urzędach pracy województwa zarejestrowanych było 88,8 tys. bezrobotnych, tj. o 2,3 tys. (o 2,5%) mniej aniżeli we wrześniu br. oraz o 10,5 tys. (o 10,5%) mniej niż przed rokiem. W stosunku do stanu w końcu grudnia ub. roku rejestrowane bezrobocie zmniejszyło się o 10,6%.

Stopa bezrobocia wyniosła 23,2%, wobec 23,7% przed miesiącem i 25,7% w końcu października ub. roku. *Wskaźnik w kraju ukształtował się na poziomie 17,3%.*

W omawianym miesiącu bez pracy pozostawało 47,7 tys. kobiet (53,7% ogółu bezrobotnych), przy czym ich liczba w porównaniu do września br. zmniejszyła się o 2,8%, a w skali roku o 8,6%. Bezrobocie wśród mężczyzn zmniejszyło się w porównaniu do września br. o 2,2%, a w stosunku do października ub. roku o 12,7%.

Mieszkańcy miast stanowili 58,2% ogółu bezrobotnych. Na wsi ewidencją objęto 37,1 tys. osób, tj. o 2,3% mniej niż w poprzednim miesiącu br. oraz o 8,4% mniej niż rok temu.

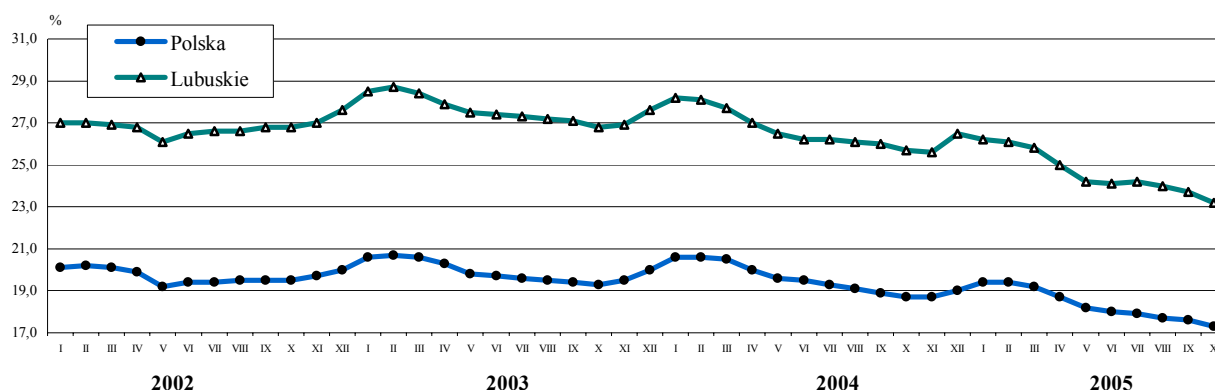
Liczba bezrobotnych bez prawa do zasiłku wyniosła 75,0 tys. osób, tj. 84,5% populacji, wobec 81,1 tys. w październiku ub. roku. Na wsi zasiłku nie otrzymywało 84,8% zarejestrowanych bezrobotnych (przed rokiem 82,3%).

Spośród bezrobotnych osoby pracujące wcześniej zawodowo stanowiły 79,9%, przy czym 3,2% populacji utraciło zatrudnienie z przyczyn dotyczących zakładu pracy (przed rokiem 3,9%).

Wśród grup w szczególnej sytuacji na rynku pracy osoby do 25 roku życia stanowiły 20,5% ogółu bezrobotnych, bezrobotni długotrwale stanowili 65,3%, bez kwalifikacji zawodowych było 12,7%, osoby powyżej 50 roku życia stanowiły 16,7%.

STOPA BEZROBOCIA REJESTROWANEGO^a

Stan w końcu miesiąca



^a Dla lat 2001-2003 dane zostały zweryfikowane w stosunku do wcześniej publikowanych po uwzględnieniu zmiany w liczbie pracujących w rolnictwie indywidualnym, dokonanej na podstawie wyników Narodowego Spisu Powszechnego Ludności i Mieszkań 2002 oraz Powszechnego Spisu Rolnego 2002

W październiku br. objęto ewidencją 9,4 tys. nowych bezrobotnych, tj. o 14,9% mniej aniżeli w poprzednim miesiącu. Osoby pracujące wcześniej zawodowo stanowiły 71,6%, mieszkańcy miast 61,6%, mężczyźni 54,9%, osoby rejestrujące się po raz pierwszy 20,7%, a uprawnieni do otrzymywania zasiłku 23,4%.

W omawianym miesiącu wyrejestrowano 11,7 tys. osób, tj. o 6,2% mniej aniżeli we wrześniu br., ale o 17,8% więcej niż przed rokiem. Pracę w różnych formach podjęło w tym czasie 5,5 tys. osób, natomiast 3,4 tys. osób utraciło status bezrobotnego wskutek niepotwierdzenia gotowości do pracy.

W październiku br. pracodawcy zgłosili do urzędów pracy 4277 ofert zatrudnienia, wobec 4211 w poprzednim miesiącu oraz 2907 przed rokiem. Osobom niepełnosprawnym zaproponowano 32 oferty pracy, dla osób odbywających staże było 737 ofert, a 556 ofert dotyczyło przygotowania zawodowego. W końcu października br. na 1 ofertę przypadało 111 bezrobotnych.

W październiku br. na szkolenia skierowano 0,3 tys., na staż 0,7 tys. osób, do prac interwencyjnych 0,3 tys. i 0,5 tys. do robót publicznych.

Wydatki z Funduszu Pracy w okresie dziesięciu miesięcy br. wyniosły 161,2 mln zł (w październiku 17,1 mln), na zasiłki dla bezrobotnych przeznaczono 65,9% ogółu środków.

WYNAGRODZENIA

W październiku br. przeciętne miesięczne wynagrodzenie brutto w sektorze przedsiębiorstw kształtowało się na poziomie 2082 zł tj., o 0,5% niższym w stosunku do poprzedniego miesiąca i o 5,3% wyższym niż w analogicznym miesiącu ub. roku. *Przeciętne miesięczne wynagrodzenie w kraju wyniosło 2539 zł, tj. o 2,2% więcej niż we wrześniu br. i o 6,4% więcej niż w październiku ub. roku.*

We wszystkich sekcjach, z wyjątkiem rolnictwa, łowiectwa i leśnictwa (wzrost o 38,8%), zanotowano spadek wynagrodzeń w porównaniu do września br., najbardziej znaczący w górnictwie i kopalnictwie o 11,5%. Niższe niż przed miesiącem wynagrodzenia wypłacano także w obsłudze nieruchomości i firm o 4,7%, hotelach i restauracjach o 3,8%, transporcie, gospodarce magazynowej i łączności o 3,1%, budownictwie oraz w handlu i naprawach o 2,7%, a w przemyśle o 1,1%.

W większości działów przetwórstwa przemysłowego płace były niższe niż w poprzednim miesiącu, m.in.: w działalności wydawniczej; poligrafii i reprodukcji zapisanych nośników informacji o 5,9%, w produkcji artykułów spożywczych i napojów o 4,6%, w produkcji wyrobów chemicznych o 3,5%, w produkcji odzieży i wyrobów futrzarskich o 3,0%. Wzrost płac odnotowano w produkcji: wyrobów gumowych i z tworzyw sztucznych o 4,0%,

drewna i wyrobów z drewna oraz ze słomy i wikliny o 2,4% oraz wyrobów z pozostałych surowców niemetalicznych o 2,0%.

W porównaniu do października ub. roku przeciętne miesięczne wynagrodzenie wzrosło w sekcjach: rolnictwo, łowiectwo i leśnictwo o 60,8%, obsługa nieruchomości i firm o 12,1%, budownictwo o 8,9%, hotele i restauracje o 6,0%, handel i naprawy o 4,1%, przemysł o 2,5%. Place niższe o 2,0% niż przed rokiem wystąpiły w sekcji transport, gospodarka magazynowa i łączność.

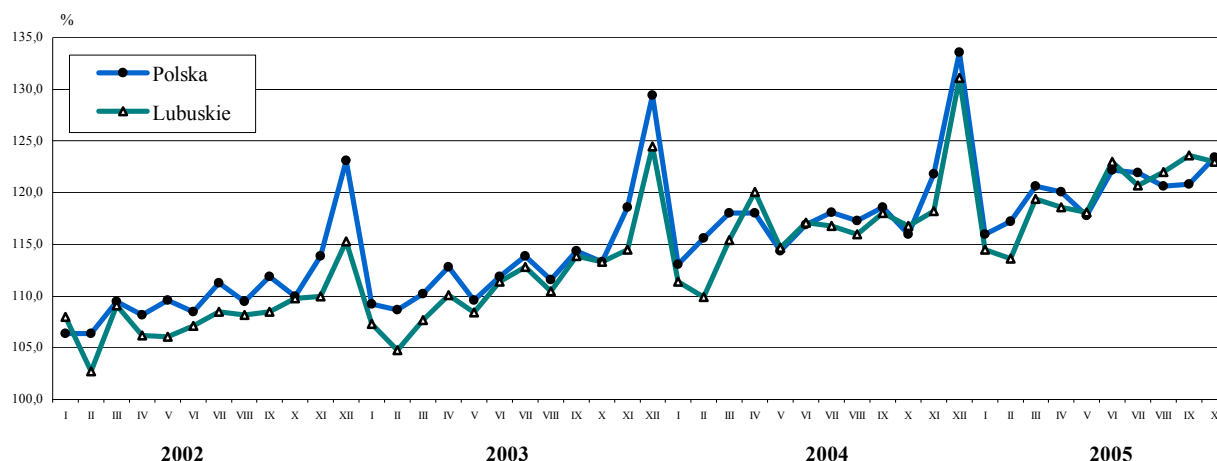
Wśród działów przetwórstwa przemysłowego znaczący przyrost wynagrodzeń wystąpił w działalności wydawniczej, poligrafii i reprodukcji zapisanych nośników informacji o 29,6%, w produkcji wyrobów gumowych i z tworzyw sztucznych o 16,7%, w produkcji mebli, pozostałej działalności produkcyjnej o 10,9%. Wynagrodzenia niższe niż przed rokiem odnotowano m.in. w produkcji: pojazdów samochodowych, przyczep i naczep o 12,3%, artykułów spożywczych i napojów o 10,0%, masy włóknistej oraz papieru o 5,2%.

W okresie styczeń-październik br. przeciętne miesięczne wynagrodzenie w sektorze przedsiębiorstw ukształtowało się na poziomie 2028 zł i było wyższe niż przed rokiem o 3,0% (w kraju wzrosło o 2,9%). W sektorze publicznym wyniosło 2509 zł, a w sektorze prywatnym 1965 zł, tj. wzrosło w skali roku odpowiednio o 8,3% i 2,5%.

Największy wzrost wynagrodzeń wystąpił w następujących sekcjach gospodarki narodowej: rolnictwo, łowiectwo i leśnictwo o 14,3%, obsługa nieruchomości i firm o 9,6%, handel i naprawy o 3,7% budownictwo o 2,5%, przemysł o 2,5%, w tym przetwórstwo przemysłowe o 2,3%. Spadek o 2,2% zanotowano w sekcji transport, gospodarka magazynowa i łączność.

Spośród działów przetwórstwa przemysłowego wzrost płac wystąpił m.in. w produkcji wyrobów z pozostałych surowców niemetalicznych o 7,6%, w produkcji drewna i wyrobów z drewna oraz ze słomy i wikliny o 4,3%, w produkcji wyrobów z metali o 4,0%, a spadek m.in. w produkcji artykułów spożywczych i napojów o 8,4%.

DYNAMIKA PRZECIĘTNEGO MIESIĘCZNEGO WYNAGRODZENIA BRUTTO W SEKTORZE PRZEDSIĘBIORSTW (przeciętne miesięczne 2000 = 100)



INWESTYCJE

W okresie styczeń – wrzesień br. nakłady przedsiębiorstw na nowe obiekty majątkowe oraz ulepszenie istniejących wyniosły 553,5 mln zł i były o 15,5% niższe w porównaniu z analogicznym okresem ub. roku (w cenach bieżących).

Zakupy maszyn, urządzeń technicznych i narzędzi o wartości 319,1 mln zł spadły w tym czasie o 26,0%, a ich udział w ogólnej sumie nakładów stanowił 57,7%, wobec 65,8% przed rokiem. Na budynki i budowle przeznaczono 173,0 mln zł, tj. 31,3% ogółu nakładów (wobec 23,3% w ub. roku), a na zakupy środków transportowych 60,1 mln zł co stanowiło 10,9%, wobec 8,1% przed rokiem.

Import w omawianym okresie wyniósł 192,6 mln zł, wykazując w ciągu roku wzrost o 40,8%, przy czym 88,0% jego wartości stanowiły zakupy maszyn, urządzeń technicznych i narzędzi.

W większości sekcji wartość nakładów inwestycyjnych nie przekroczyła poziomu ubiegłorocznego, przy czym najbardziej znaczący spadek odnotowano w sekcjach: rolnictwo, łowiectwo i leśnictwo o 54,8%, transport, gospodarka magazynowa i łączność o 36,2%, obsługa nieruchomości i firm o 29,9%. W przemyśle nakłady ukształtowały się na poziomie o 19,3% niższym niż przed rokiem, na co znacząco wpłynął spadek w wytwarzaniu i zaopatrywaniu w energię elektryczną, gaz, wodę (o 89,8%). W pozostałych sekcjach odnotowano wzrost wartości nakładów: w handlu i naprawach o 158,7%, w budownictwie o 41,0%, w hotelach i restauracjach o 34,0% oraz w przetwórstwie przemysłowym o 10,9%.

W ogólnej sumie nakładów dominował przemysł, w którym zrealizowano 81,9% nakładów, tj. o 3,8 pkt % mniej niż przed rokiem, z tego w przetwórstwie przemysłowym 78,8%, a w wytwarzaniu i zaopatrywaniu w energię

elektryczną, gaz, wodę 3,1%, wobec odpowiednio 60,0% i 25,7% w ub. roku.

Spośród działów przetwórstwa przemysłowego najwięcej nakładów koncentrowało się w produkcji: wyrobów z pozostałych surowców niemetalicznych (15,7% ogółu), wyrobów z metali (14,2%), drewna i wyrobów z drewna oraz ze słomy i wikliny (13,0%), masy włóknistej oraz papieru (10,4%) oraz artykułów spożywczych i napojów (5,5%).

Udział pozostałych sekcji w nakładach ogółem kształtował się następująco: handel i naprawy 7,6%, transport, gospodarka magazynowa i łączność 3,5%, obsługa nieruchomości i firm 2,8%, budownictwo 1,6%, rolnictwo, łowiectwo i leśnictwo 1,2% oraz hotele i restauracje 0,3%.

Nakłady jednostek sektora prywatnego od początku br. wyniosły 491,6 mln zł, tj. 88,8% ogółu, z czego podmioty zagraniczne wydatkowały 322,5 mln zł (58,3% ogółu).

Nakłady na zakup używanych środków trwałych ukształtowały się na poziomie 52,1 mln zł i były o 32,4% niższe aniżeli przed rokiem, przy czym 32,2% środków przeznaczono na zakup budynków i budowli, 30,6% na zakup maszyn, urządzeń technicznych i narzędzi, a 16,1% na zakup środków transportu

W okresie styczeń-wrzesień br. podjęto realizację 533 nowych zadań inwestycyjnych o łącznej wartości kosztorysowej 401,1 mln zł, w tym w sektorze prywatnym 373 zadania o wartości kosztorysowej 377,4 mln zł.

W przemyśle rozpoczęto realizację 434 zadań, a ich wartość kosztorysowa stanowiła 96,6% wartości kosztorysowej wszystkich nowo rozpoczynanych zadań.

Blisko połowa (48,2%) nowo rozpoczętych zadań, o łącznej wartości kosztorysowej 107,9 mln zł, miała na celu modernizację istniejących środków trwałych.

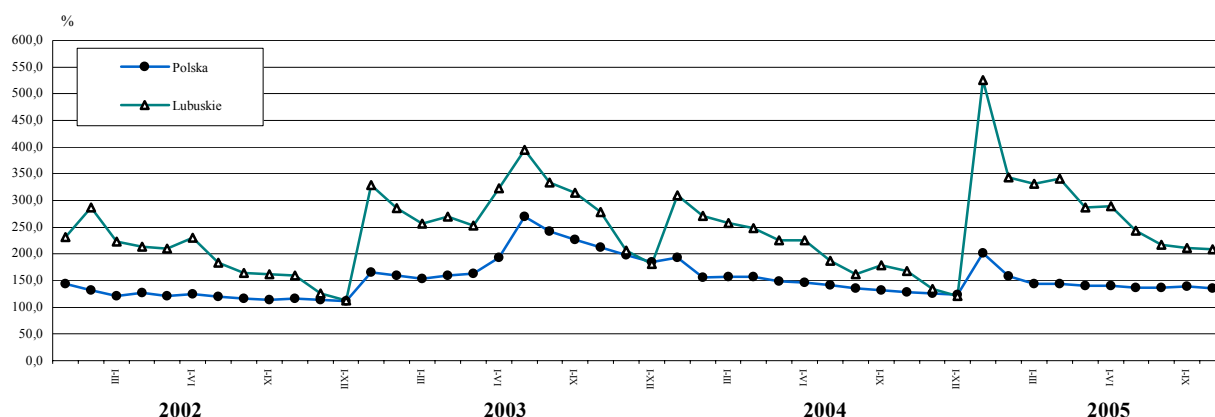
MIESZKANIA

W październiku br. przekazano do użytku 405 mieszkań, tj. ponad 3-krotnie więcej niż we wrześniu br. i prawie 2-krotnie więcej niż w październiku ub. roku (*w kraju mniej odpowiednio o 14,6% i 4,0%*). W omawianym miesiącu zakończono budowę 179 mieszkań społecznych czynszowych, 107 mieszkań indywidualnych, 77 na sprzedaż lub wynajem i 42 komunalnych.

W okresie dziesięciu miesięcy br. zakończono budowę 2440 mieszkań, a uzyskane efekty były o 24,6% wyższe niż w tym samym okresie ub. roku (*w kraju wyższe o 4,7%*). Większość mieszkań – 1528 zrealizowano w budownictwie indywidualnym. W omawianym okresie do użytku oddano 454 mieszkania przeznaczone na sprzedaż lub wynajem, 236 społecznych czynszowych, 107 spółdzielczych, 91 komunalnych i 24 zakładowe. Łączna powierzchnia użytkowa mieszkań oddanych do użytku wyniosła 253,3 tys. m² i była o 12,0% większa niż przed rokiem, przy jednoczesnym spadku przeciętnej powierzchni 1 mieszkania do 103,8m² tj. o 10,1%.

Od początku br. rozpoczęto budowę 2061 mieszkań (2117 przed rokiem), z tego w budownictwie: indywidualnym 1176, na sprzedaż lub wynajem 591, komunalnym 173, spółdzielczym 54, społecznym czynszowym 43 i zakładowym 24. Wydano pozwolenia na budowę 2458 mieszkań (2312 w ub. roku), z tego 1255 w budynkach indywidualnych, 679 - przeznaczonych na sprzedaż lub wynajem, 190 - spółdzielczych, 152 - społecznych czynszowych, 99 - komunalnych i 83 - zakładowych.

DYNAMIKA MIESZKAŃ ODDANYCH DO UŻYTKU (analogiczny okres 2000 = 100)



ROLNICTWO

Październik br. był ciepły i bardzo suchy. Szczególnie ciepła była pierwsza dekada miesiąca, w której temperatury dochodziły do 18-20°C. W drugiej dekadzie ochłodziło się, wystąpiły przygruntowe przymrozki do -4°C. Średnia temperatura miesięczna (11°C) przewyższyła średnią wieloletnią i ubiegłoroczną o ponad 1°C. W październiku

br. spadło zaledwie 10,7 mm/m² deszczu. W porównaniu do średniej wieloletniej i ubiegłorocznej opady były niższe odpowiednio o 22,8 mm i 33,8 mm.

Zakończono wykopki ziemniaków i roślin okopowych pastewnych. W listopadzie br. będą kontynuowane zbiory buraków cukrowych i kukurydzy. Przeprowadzono zabiegi zwalczania chwastów w rzepaku ozimym i zbożach.

W październiku br., w porównaniu do poprzedniego miesiąca, zanotowano spadek cen skupu pszenicy i żyta oraz żywca wieprzowego i drobiowego, natomiast wzrosły ceny skupu żywca wołowego i mleka. Na targowiskach obniżyła się cena pszenicy, natomiast więcej płacono za żyto.

Cena skupu pszenicy wynosiła 34,29 zł za dt i w porównaniu do poprzedniego miesiąca i roku obniżyła się odpowiednio o 3,3% i 20,2%. Cena skupu żyta, wynosząca 26,02 zł za dt, była niższa niż przed miesiącem i rokiem odpowiednio o 5,3% i 13,2%.

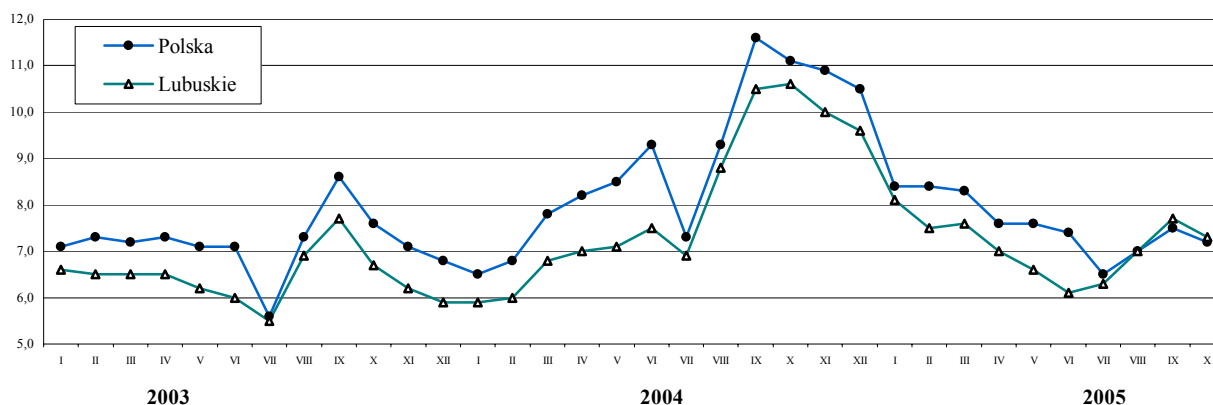
Na wytypowanych do badania targowiskach płacono średnio 47,50 zł za dt pszenicy i 46,40 zł za dt żyta. W porównaniu do poprzedniego miesiąca cena pszenicy zmniejszyła się o 7,8%, natomiast żyto oferowano w cenie wyższej o 0,3%.

W obrocie giełdowym, w porównaniu do przedniego miesiąca, wzrosła średnia cena pszenicy konsumpcyjnej o 1,8% i owsa o 2,6%. Obniżyły się ceny pszenicy paszowej i jęczmienia o 0,9%. Ceny żyta konsumpcyjnego i paszowego oraz pszenżyta pozostały na poziomie poprzedniego miesiąca. Szczegółowe informacje na temat wysokości cen zbóż w poszczególnych dekadach października br. przedstawiono w tabeli:

Rodzaje zbóż	I	II	III
	w złotych za tonę		
Pszenica konsumpcyjna	400	400	400
Pszenica paszowa	320	320	320
Żyto konsumpcyjne	300	300	300
Żyto paszowe	280	270	270
Jęczmień paszowy	330	330	320
Owies	280	280	280
Pszenżyto paszowe	290	300	300

Źródło: Zielonogórska Giełda Rolno – Towarowa S.A.

RELACJA CEN SKUPU^a ŻYWCA WIEPRZOWEGO DO CEN ZESTAWU PASZ^b



^a Ceny bieżące bez VAT. ^b Zestaw pasz obejmuje: 0,58 kg ziemniaków i 0,35 kg zbóż (wg cen targowiskowych) oraz 0,07 kg mieszanki "PT-2" (wg cen detalicznych).

Średnia cena skupu żywca wołowego (łącznie z eksportowym), wynosząca 4,55 zł za kg, była wyższa niż przed miesiącem i rokiem odpowiednio o 22,0% i 30,7%. Żywiec wieprzowy skupowano w cenie 3,82 zł za kg, tj. niższej niż przed miesiącem i rokiem odpowiednio o 5,9% i 20,3%. Cena skupu żywca drobiowego obniżyła się w ciągu miesiąca o 0,5% do poziomu 3,93 zł za kg, a w porównaniu do poprzedniego roku była niższa o 7,7%.

Cena skupu mleka krowiego wynosiła 91,95 zł za 1 hl i była wyższa niż przed miesiącem o 0,2%, natomiast w skali roku zmniejszyła się o 0,1%.

W październiku br. cena skupu 1 kg żywca wieprzowego równoważyła wartościowo 7,3 kg zestawu pasz i w porównaniu do poprzedniego miesiąca wskaźnik opłacalności tuczu trzody chlewnej był niższy o 5,2%.

PRZEMYSŁ I BUDOWNICTWO

PRZEMYSŁ

W październiku br. wartość przychodów ze sprzedaży wyrobów i usług uzyskanych przez podmioty gospodarcze sektora przedsiębiorstw wyniosła 1225,6 mln zł (w cenach bieżących), tj. o 4,9% mniej niż w poprzednim miesiącu i o 8,6% więcej w relacji do października ub. roku (w cenach stałych). *W kraju zanotowano wzrost odpowiednio o 1,3% i 4,6%.*

W przetwórstwie przemysłowym, stanowiącym 94,6% ogółu przychodów w przemyśle, wartość produkcji sprzedanej ukształtowała się na poziomie o 5,3% niższym w stosunku do poprzedniego miesiąca (*w kraju wzrosła o 0,2%*). Spadek przychodów odnotowano w 13 (spośród 20) działach przetwórstwa przemysłowego, w tym w działach dominujących w strukturze produkcji sprzedanej przemysłu, tj. w produkcji: wyrobów z pozostałych surowców niemetalicznych o 15,9%, drewna i wyrobów z drewna oraz ze słomy i wikliny o 7,0%, wyrobów z metali o 6,9%, artykułów spożywczych i napojów o 6,7%. Ponadto spadły przychody przedsiębiorstw produkujących: skóry wyprawione i wyroby z nich o 31,5%, odzież i wyroby futrzarskie o 24,2% oraz maszyny i urządzenia o 23,2%. Wyższe niż przed miesiącem przychody uzyskały m.in. jednostki zajmujące się produkcją: wyrobów chemicznych o 8,1%, mebli; pozostałą działalnością produkcyjną o 5,6%, masy włóknistej oraz papieru o 3,1% oraz pojazdów samochodowych, przyczep i naczep o 2,0%.

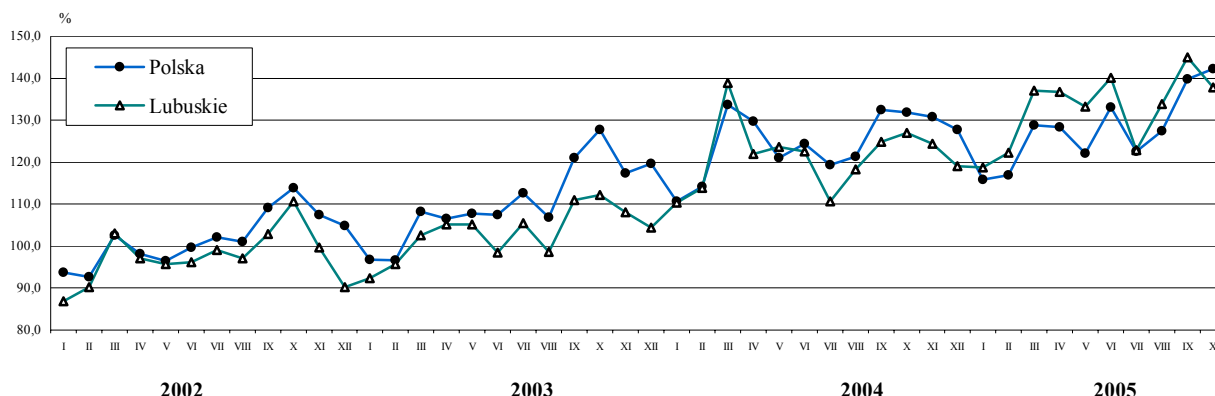
W stosunku do października ub. roku łączna sprzedaż przetwórstwa przemysłowego wzrosła o 9,7%, (*w kraju wzrosła o 8,8%*) najbardziej znacząco w produkcji: wyrobów gumowych i z tworzyw sztucznych o 118,6%, maszyn i urządzeń o 35,4%, drewna i wyrobów z drewna oraz ze słomy i wikliny o 23,3%, a także w działalności wydawniczej; poligrafii i reprodukcji zapisanych nośników informacji o 19,5%. Niższe niż przed rokiem przychody uzyskały m.in. przedsiębiorstwa zajmujące się produkcją skór wyprawionych i wyrobów z nich o 25,4%, włókiennictwem o 15,2% oraz produkujące artykuły spożywcze i napoje o 13,4%.

W okresie styczeń-październik br. produkcja sprzedana przemysłu o wartości 11815,6 mln zł była o 8,6% wyższa niż w analogicznym okresie ub. roku (*w kraju zanotowano wzrost sprzedaży o 3,0%*).

W przetwórstwie przemysłowym wartość przychodów ze sprzedaży przekroczyła poziom ubiegłoroczny o 7,9% (*w kraju wzrost o 3,1%*). Najbardziej dynamiczny wzrost odnotowano w działach: produkcja wyrobów gumowych i z tworzyw sztucznych o 81,9%, produkcja wyrobów z metali o 15,2%, produkcja drewna i wyrobów z drewna oraz ze słomy i wikliny o 13,2%, produkcja maszyn i urządzeń o 12,4%, produkcja wyrobów chemicznych o 11,0%, produkcja masy włóknistej oraz papieru o 10,9%, produkcja skór wyprawionych i wyrobów z nich o 9,3%. Niższe niż przed rokiem przychody uzyskały m.in. podmioty gospodarcze zajmujące się produkcją: artykułów spożywczych i napojów o 16,3%, mebli; pozostałą działalnością produkcyjną o 2,6%, pojazdów samochodowych, przyczep i naczep o 1,7%.

Wydajność pracy mierzona wartością produkcji sprzedanej na 1 zatrudnionego, w okresie styczeń-październik br., wyniosła w przemyśle 202,3 tys. zł (w cenach bieżących), w tym w przetwórstwie przemysłowym 200,5 tys. zł i wzrosła w skali roku odpowiednio o 6,5% i 6,2% (w cenach stałych).

DYNAMIKA PRODUKCJI SPRZEDANEJ PRZEMYSŁU (przeciętna miesięczna 2000 = 100; ceny stałe)



W okresie dziesięciu miesięcy br. w porównaniu do tego samego okresu ub. roku zwiększyła się m.in. produkcja: wyrobów z tworzyw sztucznych o 52,0%, energii elektrycznej o 48,9%, mięsa z indyków, świeżego lub chłodzonego o 37,1%, ciepła w parze lub gorącej wodzie o 20,9%, papieru i tektury o 13,4%.

Zmniejszenie produkcji w porównaniu z analogicznym okresem ub. roku nastąpiło m. in. w produkcji: tarcicy liściastej o 46,1%, tarcicy iglastej o 43,3%, mięsa wieprzowego świeżego lub chłodzonego o 20,8%, mebli o 5,5%.

BUDOWNICTWO

W październiku br. przychody ze sprzedaży produkcji i usług w przedsiębiorstwach budowlanych, wyniosły 91,1 mln zł (w cenach bieżących) i były o 14,4% niższe aniżeli we wrześniu br., natomiast o 0,5% wyższe od notowanych przed rokiem.

Produkcja budowlano-montażowa w omawianym miesiącu o wartości 55,5 mln zł, zmniejszyła się w porównaniu do poprzedniego miesiąca o 9,9%, a w stosunku do października ub. roku o 7,3%. *W kraju odnotowano wzrost produkcji budowlano-montażowej w skali miesiąca oraz w skali roku odpowiednio o 4,3% i 6,8% (w cenach stałych).*

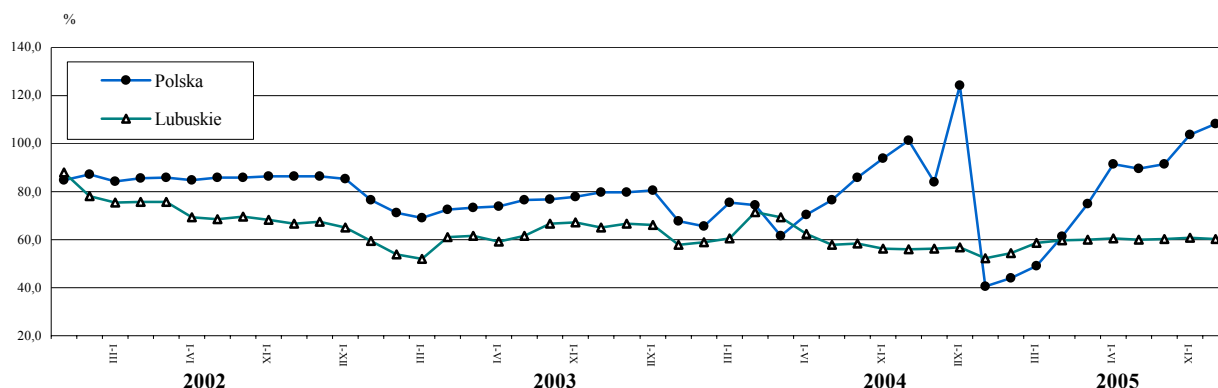
W okresie dziesięciu miesięcy br. przychody ze sprzedaży w budownictwie ukształtowały się na poziomie 757,4 mln zł, tj. o 7,4% wyższym niż przed rokiem (w cenach bieżących), w tym 91,5% zrealizowały jednostki w sektorze prywatnym.

Produkcja budowlano-montażowa wyniosła w omawianym okresie 425,1 mln zł, tj. o 1,4% więcej niż w ub. roku (w kraju licząc w cenach stałych zanotowano wzrost o 7,2%), przy czym jej udział w ogólnej wartości sprzedaży stanowił 56,1%. W sektorze prywatnym produkcja zwiększyła się o 2,6%, natomiast w sektorze publicznym wystąpił spadek o 11,1%.

W porównaniu z ub. rokiem w przedsiębiorstwach zajmujących się wznoszeniem budynków i budowli; inżynierią lądową i wodną nastąpił wzrost produkcji budowlano – montażowej o 1,7%, a w przedsiębiorstwach wykonujących instalacje budowlane zanotowano spadek o 14,4%.

Wydajność pracy w budownictwie w okresie styczeń-październik br., mierzona wartością przychodu ze sprzedaży na 1 zatrudnionego, wyniosła 149,1 tys. zł i zwiększyła się o 13,9% w stosunku do analogicznego okresu ub. roku, przy czym w sektorze prywatnym zanotowano wzrost o 14,6%, a w sektorze publicznym o 7,0%.

DYNAMIKA PRODUKCJI SPRZEDANEJ BUDOWNICTWA (analogiczny okres 2000 = 100)



HANDEL

W październiku br. wartość sprzedaży detalicznej zrealizowanej przez przedsiębiorstwa handlowe i niehandlowe wyniosła 339,2 mln zł (w cenach bieżących) i była niższa w porównaniu do poprzedniego miesiąca o 0,4%.

Najbardziej dynamiczny wzrost obrotów, w porównaniu do września br., odnotowano w jednostkach prowadzących sprzedaż wyrobów włókienniczych, odzieży i obuwia o 52,7%. Obroty wyższe niż przed miesiącem odnotowały m.in. przedsiębiorstwa prowadzące sprzedaż: paliw stałych, ciekłych i gazowych o 4,9%, w niewyspecjalizowanych sklepach z przewagą żywności, napojów i wyrobów tytoniowych o 4,5%, żywności, napojów alkoholowych i bezalkoholowych oraz wyrobów tytoniowych w wyspecjalizowanych punktach sprzedaży o 2,5%. Największy spadek przychodów zanotowano w jednostkach dystrybucji prasy, książek, pozostałej sprzedaży w wyspecjalizowanych sklepach o 23,7% oraz w przedsiębiorstwach sprzedających meble, rtv, agd o 14,1%.

W porównaniu do października ub. roku obroty ogółem wzrosły o 5,6%, w tym m. in. w jednostkach zajmujących się sprzedażą w niewyspecjalizowanych sklepach z przewagą żywności, napojów i wyrobów tytoniowych o 57,4%, farmaceutyków, kosmetyków i sprzętu ortopedycznego o 38,9% oraz paliw stałych, ciekłych i gazowych o 24,5%. Niższe niż przed rokiem obroty odnotowano w jednostkach prowadzących sprzedaż: mebli, rtv, agd o 48,9%, żywności, napojów alkoholowych i bezalkoholowych oraz wyrobów tytoniowych w wyspecjalizowanych punktach sprzedaży o 23,6% oraz pojazdów samochodowych, motocykli, części o 11,4%.

Wartość sprzedaży hurtowej zrealizowanej przez przedsiębiorstwa handlowe i niehandlowe wyniosła w październiku br. 348,4 mln zł i była niższa w stosunku do poprzedniego miesiąca i do października ub. roku odpowiednio o 14,1% i 22,7%.

Inne dane charakteryzujące województwo można znaleźć w publikacjach naszego Urzędu oraz w publikacjach ogólnopolskich GUS.

Zapraszamy do Internetu na strony www.stat.gov.pl/urzeddy/zg.

Zielona Góra, listopad 2005 r.

WYBRANE DANE O WOJEWÓDZTWIE LUBUSKIM

WYSZCZEGÓLNIENIE A – 2004 r. B – 2005 r.		I	II	III	IV	V	VI	VII	VIII	IX	X	XI	XII
Ludność ^a (w tys. osób).....A	.	.	1009,0	.	.	1009,2	.	.	1009,6	.	.	1009,2	.
B	.	.	1009,1	.	.	1009,2
Bezrobotni zarejestrowani ^a (w tys. osób)A	111,8	111,1	108,5	105,5	102,9	102,8	101,6	101,0	100,4	99,3	98,4	99,4	99,4
B	103,3	103,0	101,5	97,4	93,6	92,9	93,3	92,6	91,1	88,8			
Stopa bezrobocia ^{ab} (w %).....A	28,2	28,1	27,6	27,0	26,5	26,5	26,2	26,1	26,0	25,7	25,6	25,6*	25,6*
B	26,2*	26,1*	25,8*	25,0*	24,2*	24,1*	24,2*	24,0*	23,7	23,2			
Oferty pracy (w ciągu miesiąca).....A	2698	3000	3198	3843	3769	2489	3481	2513	2691	2907	3059	2730	2730
B	2564	2487	2605	3748	3288	2804	3502	2807	4211	4277			
Liczba bezrobotnych na 1 ofertę pracy ^aA	474	328	387	318	374	485	263	309	372	300	336	629	629
B	459	452	374	307	246	190	173	104	124	111			
Przeciętne zatrudnienie w sektorze przedsiębiorstw ^c (w tys. osób).....A	94,3	94,7	95,5	95,4	95,8	96,1	95,0	94,7	94,7	94,5	94,1	93,7	93,7
B	97,1	98,4	99,1	99,6	99,8	99,7	99,1	98,7	99,1	98,8			
poprzedni miesiąc = 100A	101,4	100,4	100,7	100,0	100,3	100,3	98,9	99,7	99,9	99,8	99,6	99,5	99,5
B	103,7	101,4	100,7	100,5	100,3	99,9	99,4	99,6	100,3	99,8			
analogiczny miesiąc poprzedniego roku = 100.....A	99,0	99,9	100,9	101,1	101,6	102,5	102,0	101,9	101,7	101,1	100,6	100,7	100,7
B	102,9	103,9	103,8	104,3	104,3	103,8	104,3	104,3	104,7	104,6			
Przeciętne wynagrodzenia miesięczne brutto w sektorze przedsiębiorstw ^c (w zł).....A	1885,71	1860,26	1952,87	2033,04	1941,05	1981,99	1977,07	1963,88	1997,47	1977,50	2000,46	2217,95	2217,95
B	1937,52	1922,30	2021,71	2007,15	1998,23	2082,73	2042,73	2065,65	2091,89	2081,93			
poprzedni miesiąc = 100A	89,5	98,7	105,0	104,1	95,5	102,1	99,8	99,3	101,7	99,0	101,2	110,9	110,9
B	87,4	99,2	105,2	99,3	99,6	104,2	98,1	101,1	101,3	99,5			
analogiczny miesiąc poprzedniego roku = 100.....A	103,9	104,8	107,1	109,1	105,8	105,1	103,6	105,0	103,6	103,1	103,2	105,3	105,3
B	102,7	103,3	103,5	98,7	102,9	105,1	103,3	105,2	104,7	105,3			
Mieszkania oddane do użytku (od początku roku).....A	251	469	680	877	1055	1181	1330	1433	1749	1959	2185	2570	2570
B	426	594	874	1204	1345	1510	1731	1913	2035	2440			
analogiczny okres poprzedniego roku = 100A	94,4	94,9	100,1	91,8	89,1	70,0	47,5	48,8	57,8	60,1	64,9	66,9	66,9
B	169,7	126,7	128,5	137,2	127,5	127,9	130,2	133,5	116,4	124,6			
Nakłady inwestycyjne ^d (w tys. zł; ceny bieżące).....A	409899	.	.	655037	.	.	857730	857730
B	379666	.	.	553476	.	.		
analogiczny okres poprzedniego roku = 100A	134,0	.	.	95,9	.	.	90,1	90,1
B	92,6	.	.	84,5	.	.		
Produkcja sprzedana przemysłu ^c (w cenach stałych): poprzedni miesiąc = 100A	105,8	103,9	122,1	87,8	100,8	98,9	90,3	106,6	104,8	100,9	97,7	94,7	94,7
B	99,7	100,9	112,5	100,2	97,4	105,3	87,3	108,7	108,1	95,1			
analogiczny miesiąc poprzedniego roku = 100.....A	119,7	119,9	135,7	116,2	116,9	124,2	104,9	119,8	111,9	112,3	114,9	112,8	112,8
B	107,4	105,3	99,0	112,7	107,8	114,4	111,1	113,1	115,7	108,6			
Produkcja budowlano – montażowa ^c (w cenach bieżących): poprzedni miesiąc = 100A	32,5	120,5	152,6	115,1	76,6	107,6	78,0	148,0	101,5	117,5	76,8	169,0	169,0
B	27,9	134,8	115,9	95,7	109,2	140,6	98,1	98,3	128,2	90,1			
analogiczny miesiąc poprzedniego roku = 100.....A	101,5	119,4	175,3	141,5	101,1	87,2	55,4	89,7	74,1	100,0	72,6	101,4	101,4
B	107,6	97,3	73,9	61,5	87,9	114,5	144,0	95,7	120,9	92,7			

^a Stan w końcu okresu. ^b Udział zarejestrowanych bezrobotnych w cywilnej ludności aktywnej zawodowo. ^c W przedsiębiorstwach z większą od 9 liczbą pracujących. ^d W przedsiębiorstwach z większą od 49 liczbą pracujących.

WYBRANE DANE O WOJEWÓDZTWIE LUBUSKIM (dok.)

WYSZCZEGÓLNIENIE A – 2004 r. B – 2005 r.		I	II	III	IV	V	VI	VII	VIII	IX	X	XI	XII
Sprzedaż detaliczna towarów ^a (w cenach bieżących):													
poprzedni miesiąc = 100	A	65,8	106,5	123,6	119,3	94,5	102,7	105,4	100,0	101,7	102,0	95,1	115,7
	B	79,7	102,2	113,6	107,8	96,1	100,4	100,6	104,9	94,9	99,6		
analogiczny miesiąc poprzedniego roku = 100	A	95,4	110,6	118,3	124,7	107,7	120,6	120,7	123,9	116,0	118,3	120,4	107,9
	B	130,8	125,4	115,2	104,1	118,4	115,8	110,4	115,9	108,2	105,6		
Wskaźnik cen													
towarów i usług konsumpcyjnych ^b :													
analogiczny okres poprzedniego roku = 100	A	.	.	100,7	.	.	102,6	.	.	104,7	.	.	104,7
	B	.	.	104,1*	.	.	102,5
skupu ziarna zbóż:													
poprzedni miesiąc = 100	A	109,0	99,8	99,2	88,6	115,7	103,1	59,0	99,3	102,3	97,7	95,6	99,9
	B	98,1	103,0	101,6	90,2	100,8	93,8	100,4	94,0	107,7	97,4		
analogiczny miesiąc poprzedniego roku = 100	A	157,2	158,5	150,2	136,5	124,8	122,9	94,1	96,6	101,2	89,1	63,6	63,8
	B	57,4	59,2	60,7	61,8	53,8	49,0	83,4	78,9	83,1	92,9		
skupu żywca rzeźnego wołowego:													
poprzedni miesiąc = 100	A	96,8	96,3	108,1	105,9	106,7	123,3	99,4	96,3	97,9	104,5	97,4	96,8
	B	107,0	101,1	103,9	104,6	107,5	106,7	91,0	101,2	91,4	122,0		
analogiczny miesiąc poprzedniego roku = 100	A	93,9	94,4	99,6	107,6	120,0	138,1	155,5	140,5	141,1	138,6	132,4	129,6
	B	143,3	150,4	144,7	143,0	144,1	124,8	114,2	120,0	112,0	130,7		
skupu żywca rzeźnego wieprzowego:													
poprzedni miesiąc = 100	A	101,0	103,9	114,9	105,1	100,5	112,5	100,9	99,3	110,9	97,8	96,2	99,1
	B	85,1	97,2	100,8	93,2	100,6	100,0	107,3	104,4	101,5	94,1		
analogiczny miesiąc poprzedniego roku = 100	A	101,3	104,5	118,5	121,1	124,8	136,1	125,0	122,1	130,3	145,6	147,3	148,4
	B	125,1	117,0	102,7	91,0	91,1	81,0	86,1	90,5	82,9	79,7		
Relacje cen skupu ^c żywca wieprzowego do cen 1 kg													
zestawu pasz ^d	A	5,9	6,0	6,8	7,0	7,1	7,5	6,9	8,8	10,5	10,6	10,0	9,6
	B	8,0	7,5	7,6	7,0	6,6	6,1	6,3	7,0	7,7	7,3		
Wskaźnik rentowności obrotu w przedsiębiorstwach ^e													
brutto ^f (w %)	A	.	.	8,2	.	.	7,7	.	.	7,1	.	.	6,7
	B	.	.	4,8	.	.	5,2
netto ^g (w %)	A	.	.	7,0	.	.	6,4	.	.	5,8	.	.	5,4
	B	.	.	3,8	.	.	4,2
Podmioty gospodarki narodowej ^h													
	A	96327	96492	96681	96817	97138	97516	97813	98163	98450	98578	98771	99031
	B	98991	99221	99385	99603	99855	100098	100246	100423	100855	101255		
w tym spółki handlowe	A	5595	5607	5626	5654	5671	5692	5714	5748	5790	5803	5828	5833
	B	5867	5879	5902	5919	5957	5964	5974	5997	6008	6025		
w tym z udziałem kapitału zagranicznego	A	2091	2089	2098	2111	2116	2129	2134	2151	2167	2176	2190	2200
	B	2224	2233	2246	2248	2268	2280	2283	2293	2296	2301		

^a W przedsiębiorstwach z większą od 9 liczbą pracujących. ^b W kwartale. ^c Ceny bieżące bez VAT. ^d Zestaw pasz obejmuje: 0,58 kg ziemniaków i 0,35 kg zbóż (wg cen targowiskowych) oraz 0,07 kg mieszanki "PT-2" (wg cen detalicznych).

^e Z większą od 49 liczbą pracujących; dane są prezentowane narastająco. ^f Relacja wyniku finansowego brutto do przychodów z całokształtu działalności. ^g Relacja wyniku finansowego netto do przychodów z całokształtu działalności. ^h W rejestrze REGON, bez rolników indywidualnych; stan w końcu okresu.

UWAGA:

Znak „*” oznacza, że dane zostały zmienione w stosunku do już opublikowanych.