



URZĄD STATYSTYCZNY W ZIELONEJ GÓRZE

Wyniki wstępne

Data opracowania: 21.X.2004

Internet: <http://www.stat.gov.pl/urzedz/zg>e-mail: E.Borzymowska@stat.gov.pl

Kontakt: Wydział Udostępniania Informacji

tel. (068) 3223119, 3223128, 3223147

Wrzesień 2004

Nr 9

**KOMUNIKAT
O SYTUACJI SPOŁECZNO-GOSPODARCZEJ
WOJEWÓDZTWA LUBUSKIEGO**

- ✓ Przeciętne zatrudnienie w sektorze przedsiębiorstw w okresie I-IX br. było wyższe niż przed rokiem. We wrześniu br. ukształtowało się na poziomie zbliżonym do poprzedniego miesiąca, przy czym więcej zatrudnionych niż w sierpniu br. i przed rokiem odnotowano w przemyśle.
- ✓ We wrześniu br. zmniejszył się poziom bezrobocia rejestrowanego, które w końcu miesiąca było niższe niż przed rokiem.
- ✓ Przeciętne wynagrodzenia miesięczne w sektorze przedsiębiorstw w okresie styczeń-wrzesień br. były wyższe niż w analogicznym okresie ub. roku. Wzrost zanotowano w obu sektorach – prywatnym i publicznym. We wrześniu br. płace były wyższe niż przed miesiącem i przed rokiem, przy czym szybciej rosły w sektorze publicznym niż w prywatnym.
- ✓ W okresie I-IX br. liczba mieszkań oddanych do użytku była niższa niż w analogicznym okresie ub. roku. Wśród mieszkań oddanych i realizowanych dominuje budownictwo indywidualne. Więcej niż przed rokiem rozpoczęto mieszkań i wydano pozwoleń na budowę. We wrześniu br. efekty budownictwa mieszkaniowego były wyższe niż w sierpniu br. i we wrześniu ub. roku.
- ✓ Na rynku rolnym w okresie I-IX br. w skupie i na targowiskach zanotowano wyższe niż w analogicznym okresie ub. roku ceny pszenicy, żyta, żywca wołowego, wieprzowego i drobiowego. We wrześniu br., w porównaniu do poprzedniego miesiąca, zanotowano w skupie nieznaczny wzrost średniej ceny zbóż oraz spadek cen żywca wołowego i drobiowego. Ceny skupu żywca wieprzowego i mleka osiągnęły najwyższy poziom notowany w bieżącym roku. Na targowiskach obniżyły się ceny zbóż, a ceny żywca i większości zwierząt gospodarskich były wyższe niż przed miesiącem. Wyższa niż przed miesiącem i rokiem była opłacalność tuczu trzody chlewnej.
- ✓ W okresie I-IX br. przychody ze sprzedaży wyrobów i usług w przemyśle były wyższe niż w tym samym okresie ub. roku, przy czym wzrost sprzedaży odnotowano w większości działów przetwórstwa przemysłowego. We wrześniu br. sprzedaż wyrobów i usług w przemyśle, w tym w przetwórstwie przemysłowym, była wyższa niż w ub. miesiącu i w analogicznym okresie ub. roku.
- ✓ Od początku br. przychody ze sprzedaży produkcji budownictwa, w tym budowlano-montażowej, były niższe niż w analogicznym okresie ub. roku. We wrześniu br., w porównaniu do ub. miesiąca, zanotowano wzrost sprzedaży w przedsiębiorstwach budowlanych, w tym produkcji budowlano-montażowej natomiast w porównaniu do września ub. roku wystąpił spadek sprzedaży.
- ✓ Od początku br. sprzedaż detaliczna i hurtowa towarów niehandlowych była wyższa niż przed rokiem. We wrześniu br. sprzedaż detaliczna była wyższa, natomiast hurtowa niższa niż w poprzednim miesiącu.

UWAGI

Prezentowane w Komunikacie:

- dane o pracujących, zatrudnieniu, wynagrodzeniach - w ujęciu miesięcznym - dotyczą podmiotów gospodarczych, w których liczba pracujących przekracza 9 osób,
- dane o przychodach ze sprzedaży produkcji przemysłu i budownictwa, sprzedaży usług transportu, gospodarki magazynowej i łączności, sprzedaży detalicznej i hurtowej towarów - w ujęciu miesięcznym - dotyczą podmiotów gospodarczych, w których liczba pracujących przekracza 9 osób,
- dane o wynikach finansowych przedsiębiorstw - w ujęciu kwartalnym - dotyczą podmiotów gospodarczych prowadzących księgi rachunkowe (z wyjątkiem łowiectwa, leśnictwa, rybołówstwa i rybactwa, pośrednictwa finansowego oraz szkół wyższych), w których liczba pracujących przekracza 49 osób,
- dane o nakładach inwestycyjnych - w ujęciu kwartalnym - dotyczą podmiotów gospodarczych (bez względu na rodzaj działalności) prowadzących księgi rachunkowe, w których liczba pracujących przekracza 49 osób.

Dane w ujęciu wartościowym oraz wskaźniki struktury podano w cenach bieżących. Wskaźniki dynamiki zaprezentowano na podstawie wartości w cenach bieżących, z wyjątkiem przemysłu, dla którego wskaźniki dynamiki podano na podstawie wartości w cenach stałych (średnie ceny bieżące 2000 r.).

Pod pojęciem „Przemysł” ujęto sekcje: „Górnictwo i kopalnictwo”, „Przetwórstwo przemysłowe” oraz „Wytwarzanie i zaopatrywanie w energię elektryczną, gaz, wodę”.

LUDNOŚĆ

Liczba ludności w województwie lubuskim w I półroczu br. wyniosła 1009,2 tys. osób i w stosunku do I półrocza ub. roku wzrosła o 1,2 tys.

W okresie styczeń-czerwiec br. zarejestrowano 5,0 tys. urodzeń żywych tj. o 0,4 tys. więcej niż przed rokiem. Współczynnik urodzeń wyniósł 9,8 ‰ i był o 0,7 pkt wyższy niż w analogicznym okresie ub. roku

Odnotowano 4,6 tys. zgonów tj. o 0,2 tys. mniej niż w ub. roku. Ogólny współczynnik zgonów zmniejszył się o 0,3 pkt i ukształtował się na poziomie 9,0‰.

Współczynnik przyrostu naturalnego był dodatni i za I półrocze br. wyniósł 0,8‰, podczas gdy przed rokiem był ujemny i wynosił -0,2‰.

Zmniejszyła się umieralność niemowląt w stosunku do analogicznego okresu roku ubiegłego. Współczynnik zgonów niemowląt liczony na 1000 urodzeń żywych wyniósł 7,4‰, wobec 8,9‰ przed rokiem.

W okresie sześciu miesięcy br. zawarto 1,7 tys. małżeństw, co oznacza, że współczynnik małżeństw zwiększył się do poziomu 3,3‰, tj. o 0,2 pkt w stosunku do I półrocza ub. roku.

RYNEK PRACY

ZATRUDNIENIE

We wrześniu br. przeciętne zatrudnienie w sektorze przedsiębiorstw wyniosło 94,7 tys. osób i było o 0,1% niższe aniżeli w sierpniu br. (*w kraju wzrosło o 0,1%*). W sektorze prywatnym zatrudnienie wyniosło 82,3 tys. osób (87,0% ogółu) i zmniejszyło się o 0,1%, a w sektorze publicznym 12,3 tys. osób i wzrosło w ciągu miesiąca o 0,3%.

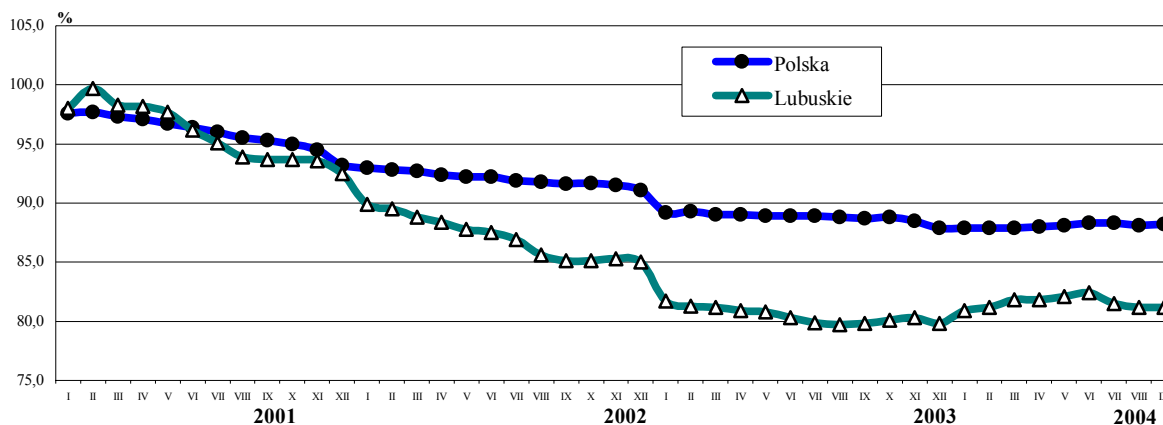
W przemyśle zatrudnienie zwiększyło się w omawianym miesiącu do 56,8 tys. osób, tj. o 0,3%, przy czym w przetwórstwie przemysłowym pozostało na niezmienionym poziomie, natomiast w wytwarzaniu i zaopatrywaniu w energię elektryczną, gaz, wodę zanotowano wzrost o 7,6%. Poziom zatrudnienia w stosunku do sierpnia br. zmniejszył się ponadto w sekcjach: rolnictwo, łowiectwo i leśnictwo o 3,3%, obsługa nieruchomości i firm; nauka o 1,5%, hotele i restauracje o 0,6%, budownictwo o 0,3%. Wzrost zatrudnienia rejestrował natomiast transport, gospodarka magazynowa i łączność o 0,5%. W sekcji handel i naprawy poziom zatrudnienia utrzymał się na poziomie ubiegłego miesiąca.

W porównaniu do września ub. roku przeciętne zatrudnienie w przedsiębiorstwach zwiększyło się o 1,7% (*w kraju obniżyło się o 0,6%*), przy czym w sektorze prywatnym wzrost wyniósł 2,2%, natomiast w sektorze publicznym zatrudnienie spadło o 1,5%.

W przemyśle zatrudnienie kształtowało się na poziomie o 3,1% wyższym niż przed rokiem, w tym przetwórstwie przemysłowym o 2,5%, a w wytwarzaniu i zaopatrywaniu w energię elektryczną, wodę i gaz o 16,1%. W przetwórstwie przemysłowym zatrudnienie w ciągu roku zwiększyło się w 12 działach (spośród 20), przy czym tendencje spadkowe utrzymywały się m.in. w produkcji odzieży i wyrobów futrzarskich o 7,3%, w produkcji skór wyprawionych i wyrobów z nich o 6,4%, w produkcji wyrobów gumowych i z tworzyw sztucznych o 4,5%, w produkcji maszyn i urządzeń o 3,4%, w produkcji drewna i wyrobów z drewna oraz ze słomy i wikliny o 3,0%.

W stosunku do września ub. roku przeciętna liczba zatrudnionych wzrosła w handlu i naprawach o 3,2%, rolnictwie, łowiectwie i leśnictwie o 2,6% obsłudze nieruchomości i firm; nauce o 2,5%, obniżyła się natomiast w sekcjach: budownictwo o 9,6% oraz hotele i restauracje o 1,9%.

DYNAMIKA PRZECIĘTNEGO ZATRUDNIENIA W SEKTORZE PRZEDSIĘBIORSTW
(przeciętne miesięczne 2000 = 100)



W okresie styczeń - wrzesień br. przeciętne zatrudnienie wyniosło 95,4 tys. osób tj. o 1,2% więcej niż w tym samym okresie ub. roku. *W kraju zatrudnienie w ciągu roku obniżyło się o 1,0%.*

Wzrost zatrudnienia w omawianym okresie obserwowano m.in. w transporcie, gospodarce magazynowej i łączności o 11,8%, w obsłudze nieruchomości i firm; nauce o 4,2%, w przemyśle o 2,3%, w handlu i naprawach o 1,0%.

Niższy niż w trzech kwartałach ub. roku poziom zatrudnienia notowały: budownictwo o 14,2%, hotele i restauracje o 8,4% oraz rolnictwo, łowiectwo i leśnictwo o 3,2%.

BEZROBOCIE

W końcu września br. w urzędach pracy województwa zarejestrowanych było 100,4 tys. bezrobotnych, tj. o 0,5 tys. (o 0,5%) mniej aniżeli w sierpniu br. i o 5,6 tys. (o 5,3%) mniej niż przed rokiem. W porównaniu do stanu w końcu grudnia ub. roku liczba bezrobotnych zmniejszyła się o 7,0%.

Bezrobotni stanowili 26,0% cywilnej ludności aktywnej zawodowo, wobec 26,2% przed miesiącem i 27,1% w końcu września ub. roku. *W kraju stopa bezrobocia we wrześniu br. wyniosła 18,9%, a przed rokiem 19,4%.*

W omawianym miesiącu kobiety stanowiły 52,7% populacji bezrobotnych, a mieszkańcy miast 59,4%. Bez prawa do zasiłku w końcu września br. pozostawało 81,9 tys. bezrobotnych, tj. 81,6% ogółu, wobec 80,0% przed rokiem. Na wsi zasiłku nie otrzymywało 82,3% bezrobotnych objętych ewidencją, a przed rokiem 81,0%.

Spółród bezrobotnych 80,3 tys. osób (79,9%) pracowało poprzednio zawodowo, a zwolnieni z przyczyn dotyczących zakładu pracy stanowili 4,0% populacji, wobec 4,8% w końcu września ub. roku.

We wrześniu br. w urzędach pracy zarejestrowało się 9,4 tys. nowych bezrobotnych, tj. o 14,7% więcej aniżeli w poprzednim miesiącu. W tej liczbie osoby pracujące wcześniej zawodowo stanowiły 68,3%, mieszkańcy miast 61,2%, mężczyźni 53,4%, osoby rejestrujące się po raz pierwszy 27,1%. Prawa do zasiłku pozbawionych było 75,3% nowo zarejestrowanych bezrobotnych.

W omawianym miesiącu z rejestru bezrobotnych wyłączono 9,9 tys. osób, tj. o 12,2% więcej aniżeli w sierpniu br. Pracę w tym czasie podjęło 4,8 tys. osób, natomiast 3,0 tys. osób utraciło status bezrobotnego w wyniku nie potwierdzenia gotowości do pracy.

W końcu września br. wśród bezrobotnych najwięcej było osób w wieku 25-34 lata – 27,1% ogółu, a następnie osób w wieku 45-54 lata – 24,9 %, 18-24 lata – 23,2 % oraz 35-44 lata – 21,6%.

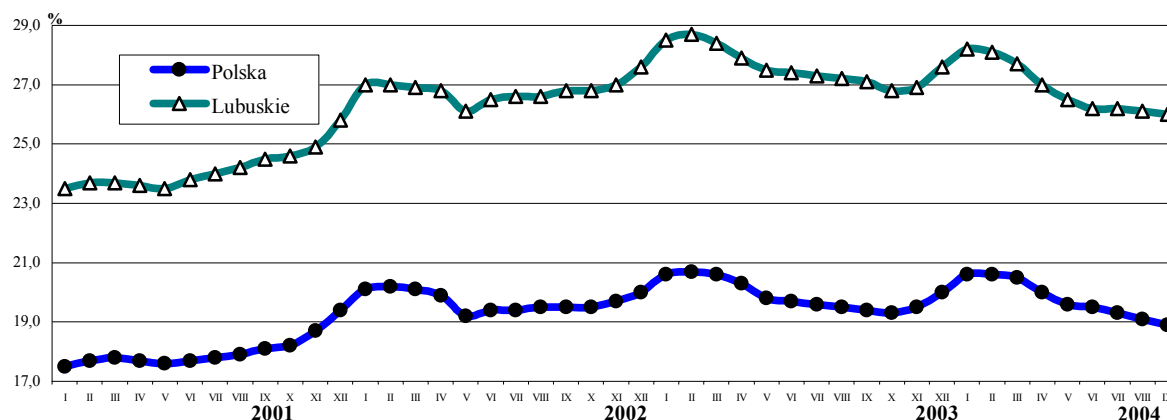
W strukturze bezrobotnych pod względem długości stażu pracy największy odsetek stanowiły osoby pracujące zawodowo od 10 do 20 lat – 19,2%. Krócej niż 1 rok pracowało 12,6% bezrobotnych, natomiast udziały osób o stażu pracy 1-5 lat, 5-10 lat oraz 20-30 lat wyniosły odpowiednio 18,7%, 14,3% i 13,7%. Ponad 30-letni staż pracy miało 1,5% bezrobotnych, a osób bez stażu pracy odnotowano 20,1%.

Większość bezrobotnych posiadała wykształcenie zasadnicze zawodowe oraz gimnazjalne i niższe, odpowiednio 35,4% i 33,4%. Szkoły policealne i średnie zawodowe ukończyło 21,2%, licea ogólnokształcące 6,4%, a studia 3,6% osób poszukujących pracy.

We wrześniu br. do urzędów pracy zgłoszono 2691 ofert zatrudnienia (w tym 370 dla absolwentów i 63 dla osób niepełnosprawnych), wobec 2513 w poprzednim miesiącu i 4215 przed rokiem. W końcu miesiąca na 1 wolne miejsce pracy przypadało 372 bezrobotnych.

W końcu września br. osoby pozostające bez pracy krócej niż 6 miesięcy stanowiły 33,6% ogółu bezrobotnych, od 6 do 12 miesięcy 18,7%, a przez okres dłuższy niż 12 miesięcy 47,7%. Długotrwale bezrobocie częściej występuje wśród kobiet oraz osób o niskim poziomie wykształcenia (zasadnicze zawodowe oraz gimnazjalne i niższe). Udział wymienionych grup w ogólnej liczbie osób poszukujących pracy dłużej niż 1 rok wynosił odpowiednio 57,8% i 75,1%. Wśród długotrwale bezrobotnych znaczący był również udział osób w wieku 45-54 lata – 30,7% oraz osób o stażu pracy 10-20 lat – 21,9%.

STOPA BEZROBOCIA REJESTROWANEGO^a
Stan w końcu miesiąca



^a Dla lat 2001-2003 dane zostały zweryfikowane w stosunku do wcześniej publikowanych po uwzględnieniu zmiany w liczbie pracujących w rolnictwie indywidualnym, dokonanej na podstawie wyników Narodowego Spisu Powszechnego Ludności i Mieszkań 2002 oraz Powszechnego Spisu Rolnego 2002

W ciągu dziewięciu miesięcy br. w ewidencji urzędów pracy zarejestrowano łącznie 75,6 tys. bezrobotnych, wykreślono natomiast 83,2 tys. osób. W stosunku do grudnia ub. roku liczba bezrobotnych zmniejszyła się o 7,6 tys. osób. We wszystkich powiatach zanotowano spadek, przy czym największy w zielonogórskim - 1,2 tys., żagańskim i nowosolskim po 0,9 tys. osób.

W ramach aktywnych form przeciwdziałania bezrobociu na szkolenia skierowano 0,4 tys. osób, a łącznie do prac interwencyjnych i robót publicznych 0,7 tys. W końcu omawianego miesiąca w szkoleniach uczestniczyło 0,3 tys. osób, natomiast przy pracach interwencyjnych i robotach publicznych zatrudnionych było 3,6 tys. osób.

Wydatki z Funduszu Pracy w okresie styczeń-wrzesień br. wyniosły 254,0 mln zł, z czego na zasiłki dla bezrobotnych przeznaczono 45,9%, a na zasiłki i świadczenia przedemerytalne 40,6%. Na aktywne formy przeciwdziałania bezrobociu wydatkowano 11,3% ogółu środków, przy czym 31,9% tej kwoty przeznaczono dla mieszkańców wsi.

WYNAGRODZENIA

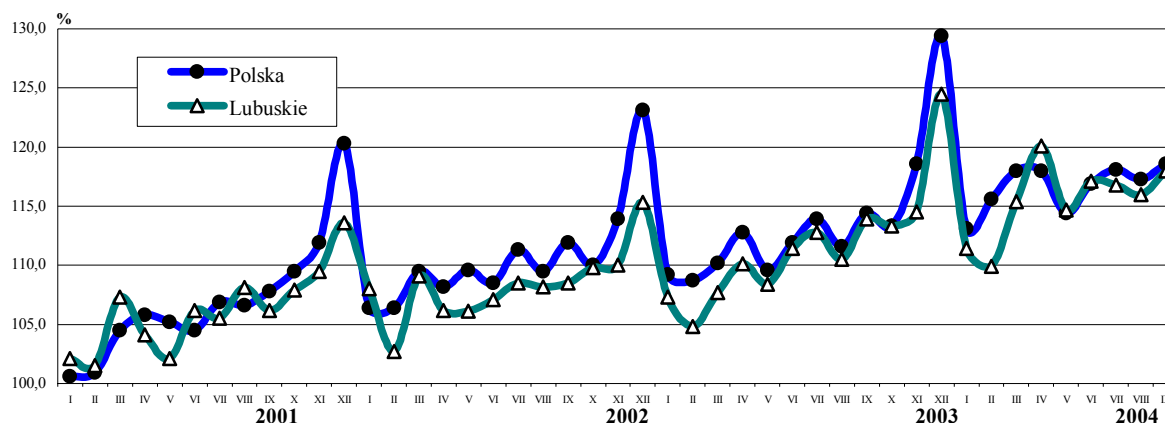
We wrześniu br. przeciętne miesięczne wynagrodzenie brutto w sektorze przedsiębiorstw ukształtowało się na poziomie 1997 zł (81,8% średniej krajowej) i było wyższe o 1,7% w stosunku do poprzedniego miesiąca. W sektorze publicznym średnia płaca wyniosła 2436 zł, w prywatnym 1932 zł, tj. więcej niż w sierpniu br. odpowiednio o 5,3% i 1,0%. *Przeciętne miesięczne wynagrodzenie w kraju wyniosło 2440 zł, tj. o 1,1% więcej niż w sierpniu br.*

Wynagrodzenie wyższe od przeciętnego w województwie wypłacono w sekcjach: rolnictwo, łowiectwo i leśnictwo o 68,5%, transport, gospodarka magazynowa i łączność o 5,5%, obsługa nieruchomości i firm; nauka o 2,2% oraz przemysł o 1,9%. W przetwórstwie przemysłowym, skupiającym 95,1% zatrudnionych w przemyśle, płace powyżej średniej odnotowano w 10 działach (spośród 20), w tym m. in. w produkcji wyrobów z surowców niemetalicznych pozostałych o 16,5%, w produkcji artykułów spożywczych i napojów o 7,9%, w produkcji wyrobów z metali o 7,0%, w produkcji drewna i wyrobów z drewna oraz ze słomy i wikliny o 6,5%.

Wzrost wynagrodzeń w stosunku do sierpnia br. wystąpił m.in. w sekcjach: rolnictwo, łowiectwo i leśnictwo o 26,3%, hotele i restauracje o 9,6% oraz przemysł o 1,5%. W przetwórstwie przemysłowym wyższe niż przed miesiącem wynagrodzenie wykazano m.in. w produkcji: artykułów spożywczych i napojów o 18,8%, skór wyprawionych i wyrobów z nich o 6,6%, maszyn i urządzeń o 3,2% oraz pojazdów mechanicznych, przyczep i naczep o 3,1%. Spadek płac odnotowano m.in. w produkcji: masy włóknistej oraz papieru o 9,1%, drewna i wyrobów z drewna oraz ze słomy i wikliny o 3,9%, odzieży i wyrobów futrzarskich o 1,2%.

W porównaniu do września ub. roku przeciętne miesięczne wynagrodzenie w sektorze przedsiębiorstw wzrosło o 3,6% (w kraju wzrosło o 3,7%), a wzrost płac obserwowano zarówno w sektorze publicznym jak i prywatnym odpowiednio o 8,8% i 2,8%. Największy przyrost wynagrodzeń w skali roku wystąpił w sekcjach: rolnictwo, łowiectwo i leśnictwo o 25,4%, hotele i restauracje o 6,7%, przemysł o 3,4% oraz handel i naprawy o 3,1%. Spośród działów przetwórstwa przemysłowego o znaczącym udziale w zatrudnieniu, wynagrodzenia wyższe niż przed rokiem odnotowano m.in. w produkcji: artykułów spożywczych i napojów o 17,5%, maszyn i urządzeń o 12,0%, skór wyprawionych i wyrobów z nich o 9,2%, wyrobów z surowców niemetalicznych pozostałych o 8,0%, odzieży i wyrobów futrzarskich o 6,3%.

DYNAMIKA PRZECIĘTNEGO MIESIĘCZNEGO WYNAGRODZENIA BRUTTO W SEKTORZE PRZEDSIĘBIORSTW (przeciętne miesięczne 2000 = 100)



W okresie styczeń-wrzesień br. przeciętne miesięczne wynagrodzenie brutto w sektorze przedsiębiorstw ukształtowało się na poziomie 1967 zł, tj. o 5,5% wyższym niż przed rokiem (w kraju wzrosło o 4,7%). Średnie płace w sektorze publicznym wyniosły 2314 zł, w prywatnym 1916 zł i wzrosły w porównaniu z analogicznym okresem ub. roku odpowiednio o 5,3% i 5,8%.

We wszystkich sekcjach płace kształtowały się powyżej poziomu ubiegłorocznego, przy czym największy wzrost, tj. o 10,1%, zanotowano w rolnictwie, łowiectwie i leśnictwie oraz w przemyśle o 6,8%. W przetwórstwie

przemysłowym przyrost wynagrodzeń odnotowano w 17 działach, najbardziej dynamiczny w działalności wydawniczej; poligrafii i reprodukcji zapisanych nośników informacji o 19,6%, w produkcji: maszyn i urządzeń 15,8%, artykułów spożywczych i napojów 13,0%, mebli; pozostałej działalności produkcyjnej o 10,2% oraz odzieży i wyrobów futrzarskich o 7,7%.

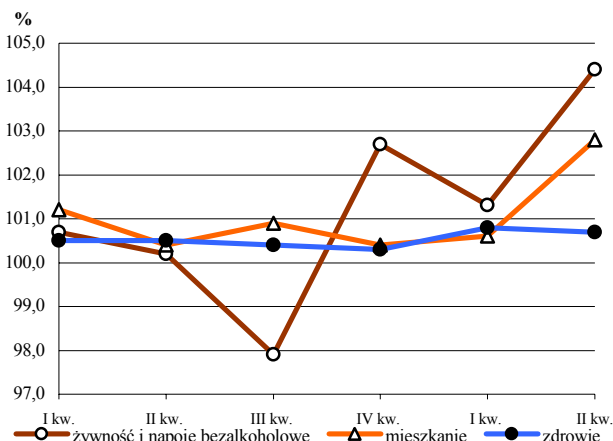
W okresie styczeń-wrzesień br. podmioty gospodarcze sektora przedsiębiorstw przepracowały faktycznie (tj. bez urlopów i absencji chorobowych) 129,9 mln godzin, tj. o 3,8% więcej niż przed rokiem.

Przeciętne wynagrodzenie godzinowe w sektorze przedsiębiorstw wyniosło w tym okresie 13,00 zł i w skali roku wzrosło o 2,8%. Stawka godzinowa w sektorze publicznym ukształtowała się na poziomie 15,47 zł, a w prywatnym 12,64 zł, tj. wzrosła w porównaniu do analogicznego okresu ub. roku odpowiednio o 4,7% i 2,7%. Najwyższe stawki odnotowano w rolnictwie, łowiectwie i leśnictwie (o 51,2% wyższe od przeciętnej w województwie), a najniższe w hotelach i restauracjach (33,2% poniżej przeciętnej).

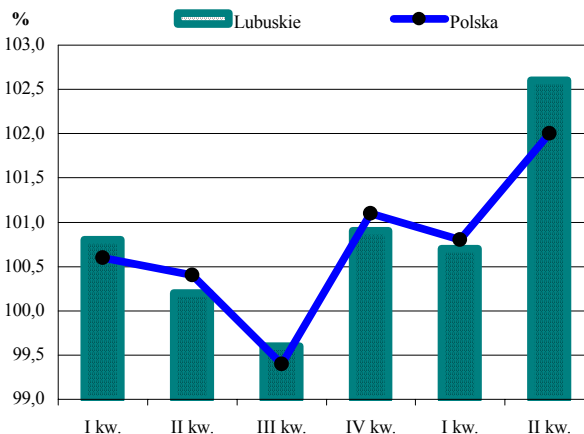
CENY

W II kwartale br. wskaźnik cen towarów i usług konsumpcyjnych wyniósł 2,6% i był wyższy niż w analogicznym okresie ub. roku o 2,4% (*w kraju wzrost cen wyniósł 2,0%*). Podrożała żywność i napoje bezalkoholowe o 4,4%, opłaty związane z mieszkaniem o 2,8%, z rekreacją i kulturą o 1,9%, ze zdrowiem i edukacją o 0,7%. Ceny towarów i usług związanych z transportem wzrosły o 4,2%.

**CENY WYBRANYCH TOWARÓW I USŁUG
KONSUMPCYJNYCH W LATACH 2003-2004**
(poprzedni kwartał = 100)



**OGÓLNY WSKAŹNIK CEN TOWARÓW I USŁUG
KONSUMPCYJNYCH W LATACH 2003-2004**
(poprzedni kwartał = 100)



MIESZKANIA

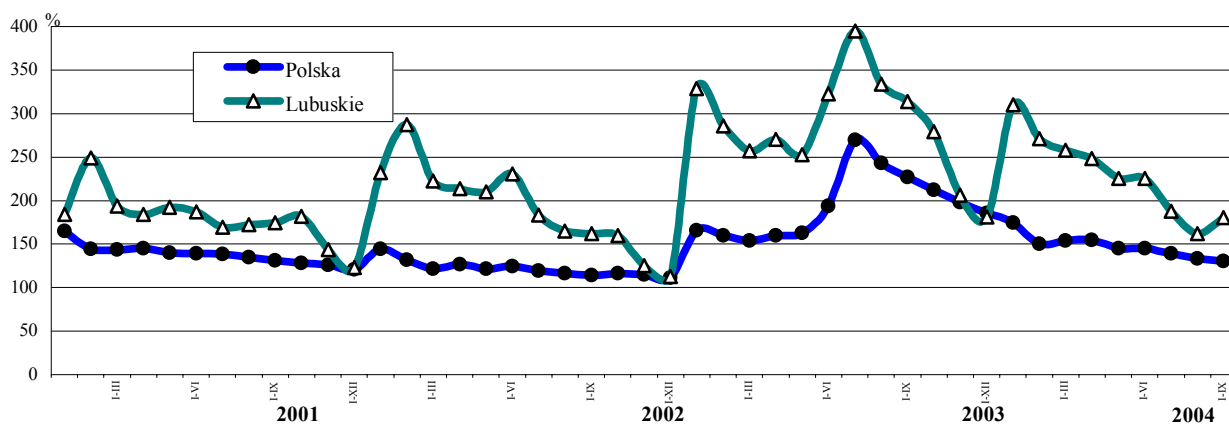
We wrześniu br. przekazano do użytku 338 mieszkań, tj. 3,5-krotnie więcej aniżeli w sierpniu br. i 3,7-krotnie więcej niż przed rokiem (*w kraju efekty były niższe odpowiednio o 5,0% i 8,9%*). W omawianym miesiącu zrealizowano 149 mieszkań w ramach budownictwa indywidualnego, 145 na sprzedaż lub wynajem, 43 spółdzielcze i 1 komunalne.

W ciągu dziewięciu miesięcy br. wybudowano łącznie 1767 mieszkań, a uzyskane efekty były o 41,6% niższe niż w tym samym okresie ub. roku (*w kraju spadek wyniósł 42,6%*). Dominowało budownictwo indywidualne, w którym od początku br. powstało 73,0% ogółu mieszkań, w budownictwie przeznaczonym na sprzedaż lub wynajem zrealizowano 20,2% mieszkań, w spółdzielczości mieszkaniowej 6,6%, w budownictwie komunalnym 0,2%.

Powierzchnia użytkowa mieszkań oddanych do użytku w okresie styczeń-wrzesień br. wyniosła 207,4 tys m² i w skali roku zmniejszyła się o 37,4%, jednocześnie przeciętna powierzchnia 1 mieszkania, wynosząca 117,4 m², była większa o 7,1%.

Od początku br. rozpoczęto budowę 1930 mieszkań, tj. 91,1% więcej niż przed rokiem, w tym 1073 w budownictwie indywidualnym, 550 na sprzedaż lub wynajem, 149 w spółdzielczości mieszkaniowej, 66 w budownictwie zakładowym, 51 w komunalnym oraz 41 w społecznym czynszowym. W omawianym okresie wydano pozwolenia na budowę 2181 mieszkań, tj. o 26,8% więcej niż rok temu, z tego w budownictwie: indywidualnym 1178, realizowanym na sprzedaż lub wynajem 449, komunalnym 218, czynszowym 194, spółdzielczym 139 oraz zakładowym 3.

DYNAMIKA MIESZKAŃ ODDANYCH DO UŻYTKU (analogiczny okres 2000 = 100)



PODMIOTY GOSPODARKI NARODOWEJ

W końcu III kwartału br. w krajowym rejestrze urzędowym podmiotów gospodarki narodowej REGON zarejestrowanych było 98450 podmiotów (bez rolników indywidualnych), tj. o 1,7% więcej niż w analogicznym okresie ub. roku.

Jednostki sektora prywatnego stanowiły 94,3% wszystkich podmiotów w rejestrze, w tym 80,6% stanowiły osoby fizyczne prowadzące działalność gospodarczą.

W stosunku do III kwartału ub. roku o 272 zwiększyła się liczba spółek handlowych, których jest obecnie 5790, w tym spółek handlowych z kapitałem zagranicznym 2167, tj. o 87 więcej. Przedsiębiorstw państwowych jest 49, a spółdzielni 519, tj. mniej odpowiednio o 7 i 3.

Jako podstawowy rodzaj prowadzonej działalności 34,3% zarejestrowanych podmiotów zadeklarowało działalność handlową, 18,1% - działalność z sekcji obsługa nieruchomości i firm, nauka, 8,6% - z sekcji przetwórstwo przemysłowe, 8,4% - z sekcji budownictwo.

Najwięcej podmiotów działa na terenie miast Gorzów Wielkopolski i Zielona Góra oraz w powiatach: żarskim, zagańskim i zielonogórskim, a najmniej w powiatach: sulęcińskim, wschowskim i strzelecko-drezdeneckim. Na terenie miast województwa działalność prowadzi 77,1% podmiotów.

Od początku br. wpis do rejestru REGON uzyskało 5785 nowych podmiotów, a 3815 zrezygnowało z prowadzenia działalności gospodarczej.

ROLNICTWO

Średnia temperatura powietrza we wrześniu br. wynosiła 14,1 °C i była wyższa od średniej wieloletniej o 0,4 °C, natomiast w porównaniu do średniej ubiegłorocznej była niższa o 0,7 °C. Suma opadów w wysokości 43,3 mm/m² nie odbiegała od średniej wieloletniej, przy czym ok. 60% przypadło na ostatnią dekadę miesiąca.

Siew rzepaku i jęczmienia ozimego został zakończony, natomiast nie ukończono w optymalnym terminie agrotechnicznym siewu pszenżyta i żyta (obsiano odpowiednio 63% i 68% planowanej powierzchni uprawy). Zebrano 80% ziemniaków oraz rozpoczęto zbiory buraków cukrowych, okopowych pastewnych i kukurydzy na ziarno.

We wrześniu br., w porównaniu do poprzedniego miesiąca, zanotowano w skupie nieznaczny wzrost średniej ceny zbóż oraz spadek cen żywca wołowego i drobiowego. Ceny skupu żywca wieprzowego i mleka osiągnęły najwyższy poziom notowany w bieżącym roku. Na targowiskach obniżyły się ceny zbóż, a ceny żywca i większości zwierząt gospodarskich były wyższe niż przed miesiącem.

Cena skupu pszenicy wynosiła 42,95 zł za dt i była wyższa niż przed miesiącem o 0,2%, natomiast w porównaniu do poprzedniego roku zmniejszyła się o 2,8%. Na targowiskach za 1 dt pszenicy płacono 51,96 zł, tj. mniej niż przed miesiącem i rokiem odpowiednio o 3,9% i 7,4%. Cena skupu żyta wynosiła 30,70 zł za dt i obniżyła się w ciągu miesiąca i roku odpowiednio o 1,1% i 15,2%. Na targowiskach za 1 dt żyta płacono 38,18 zł, tj. mniej niż przed miesiącem i rokiem odpowiednio o 3,9% i 11,3%.

W okresie styczeń – wrzesień br. średnie ceny uzyskane w skupie za pszenicę i żyto były wyższe odpowiednio o 35,7% i 22,5% w porównaniu z analogicznym okresem poprzedniego roku. Na targowiskach w analizowanym okresie płacono więcej za pszenicę o 17,2%, a za żyto o 17,9%.

W obrocie giełdowym oferowano zboża konsumpcyjne w cenie wyższej niż przed miesiącem: o 2,3% za pszenicę i o 6,1% za żyto. Ceny pszenicy paszowej i owsa obniżyły się odpowiednio o 1,7% i 2,9%, za żyto paszowe płacono więcej o 2,2%, a ceny pozostałych zbóż pozostały na poziomie notowanym w ubiegłym miesiącu. Szczegółowe informacje na temat wysokości cen zbóż w poszczególnych dekadach września br. przedstawiono w tabeli na następnej stronie:

Rodzaje zbóż	I	II	III
	w złotych za tonę		
Pszenica konsumpcyjna	440	450	460
Pszenica paszowa	410	400	400
Żyto konsumpcyjne	350	350	350
Żyto paszowe	320	320	320
Jęczmień paszowy	390	390	400
Owies	340	340	340
Pszenżyto paszowe	380	390	400

Źródło: Zielonogórska Giełda Rolno-Towarowa SA.

Cena skupu żywca wołowego wynosiła 3,43 zł za kg i była niższa niż przed miesiącem o 2,3%, natomiast w skali roku wzrosła o 38,9%. Na targowiskach cena 1 kg żywca wołowego wzrosła w ciągu miesiąca o 3,2% do poziomu 2,93 zł, a w porównaniu do poprzedniego roku była wyższa o 55,9%. Żywiec wieprzowy skupowano w cenie 5,02 zł za kg, tj. wyższej niż przed miesiącem i rokiem odpowiednio o 7,5% i 32,8%. Cena targowiskowa żywca wieprzowego wynosiła 4,35 zł za kg i była wyższa niż przed miesiącem i rokiem odpowiednio o 0,7% i 19,8%. Cena skupu żywca drobiowego obniżyła się w ciągu miesiąca o 3,4% do poziomu 4,26 zł za kg, a w porównaniu do poprzedniego roku wzrosła o 6,0%.

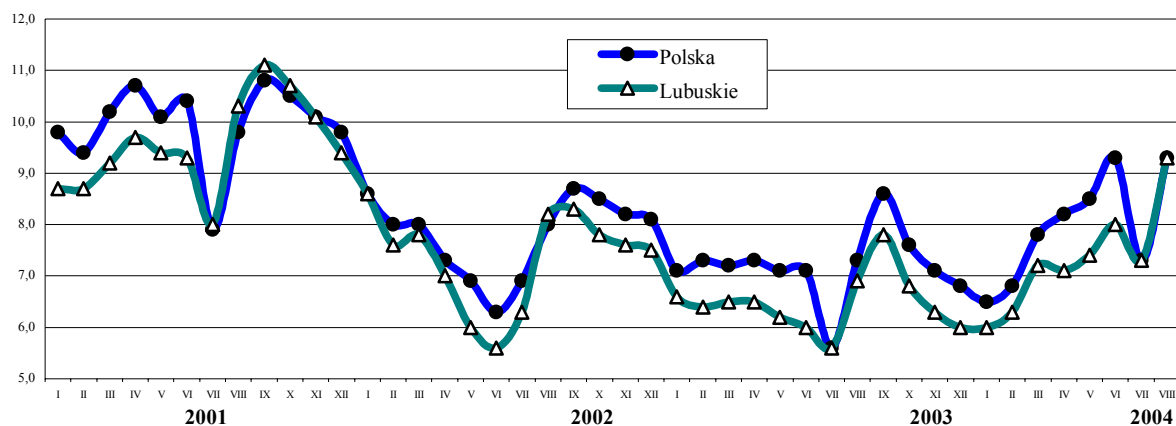
W okresie styczeń – wrzesień br. średnie ceny skupu były wyższe niż przed rokiem za żywce: wołowy o 23,0%, wieprzowy o 25,6% i drobiowy o 19,6%. Na targowiskach w analizowanym okresie więcej płacono za żywca wołowy o 31,6%, a za wieprzowy o 15,7%.

Cena skupu mleka krowiego wynosiła 87,74 zł za 1 hl i była wyższa niż przed miesiącem i rokiem odpowiednio o 2,3% i 27,1%.

W okresie styczeń – wrzesień br. za mleko krowie płacono w skupie więcej niż przed rokiem średnio o 17,5%.

Oplacalność tuczu trzody chlewnej wyrażona relacją ceny skupu żywca wieprzowego do zestawu pasz we wrześniu br. wynosiła 10,8 i była wyższa niż przed miesiącem i rokiem odpowiednio o 16,1% i 38,5%.

RELACJA CEN SKUPU^a ŻYWCA WIEPRZOWEGO DO CEN ZESTAWU PASZ^b



^a Ceny bieżące bez VAT. ^b Zestaw pasz obejmuje: 0,58 kg ziemniaków i 0,35 kg zbóż (wg cen targowiskowych) oraz 0,07 kg mieszanki "PT-2" (wg cen detalicznych).

Na targowiskach płacono średnio za: krowę dojną 1662,33 zł, jałówkę jednoroczną 1097,38 zł i prosię na chów 117,97 zł. W porównaniu do poprzedniego miesiąca obniżyła się cena jałowki o 3,1%, natomiast wzrosła cena krowy o 1,7% i prosięcia o 2,7%. W skali roku zanotowano wzrost cen za krowę o 5,0%, jałówkę o 18,8% i prosię o 38,0%.

W okresie styczeń – wrzesień br. średnie ceny targowiskowe krowy, jałowki i prosięcia były wyższe odpowiednio o 1,0%, 5,3% i 13,0% w porównaniu do analogicznego okresu poprzedniego roku.

PRZEMYSŁ I BUDOWNICTWO

PRZEMYSŁ

We wrześniu br. wartość przychodów ze sprzedaży wyrobów i usług przemysłu uzyskanych przez podmioty gospodarcze sektora przedsiębiorstw wyniosła 1158,6 mln zł (w cenach bieżących), tj. o 4,8% więcej (w cenach stałych) niż w poprzednim miesiącu (w kraju zanotowano wzrost o 8,9 %).

W przetwórstwie przemysłowym, na które przypada 94,9% produkcji sprzedanej przemysłu, wzrost wyniósł 4,0% (w kraju wzrost o 9,3%). Wyższy niż w sierpniu br. poziom przychodów odnotowano w 16 działach (spośród 20), m.in. w produkcji wyrobów chemicznych o 50,4%, w produkcji instrumentów medycznych, precyzyjnych i optycznych, zegarów i zegarków o 24,4%, we włókiennictwie o 18,3%, w produkcji mebli; pozostałej działalności produkcyjnej o 14,2% oraz w produkcji skór wyprawionych i wyrobów z nich o 14,0%.

W porównaniu do września ub. roku wartość sprzedaży zrealizowanej w przemyśle wzrosła o 11,9%, w tym przetwórstwie przemysłowym o 9,5% (w kraju wzrosła odpowiednio o 9,3% i 10,1%). Spośród działów przetwórstwa najbardziej dynamiczny wzrost zaznaczył się w produkcji pojazdów mechanicznych, przyczep i naczep o 152,9% oraz w produkcji wyrobów z metali o 44,5%, we włókiennictwie o 26,2%, produkcji maszyn i urządzeń o 25,0%.

W okresie styczeń – wrzesień br. przychody ze sprzedaży wyrobów i usług w przemyśle wyniosły 10173,1 mln zł i były o 17,7% wyższe w porównaniu do analogicznego okresu ub. roku (w kraju zanotowano wzrost sprzedaży o 14,6%). W przetwórstwie przemysłowym wzrost wyniósł 9,5% (w kraju wzrost wyniósł 17,2%), przy czym udział tej sekcji w strukturze produkcji sprzedanej w przemyśle zmniejszył się w skali roku o 0,3 pkt. %, tj. do poziomu 95,9%.

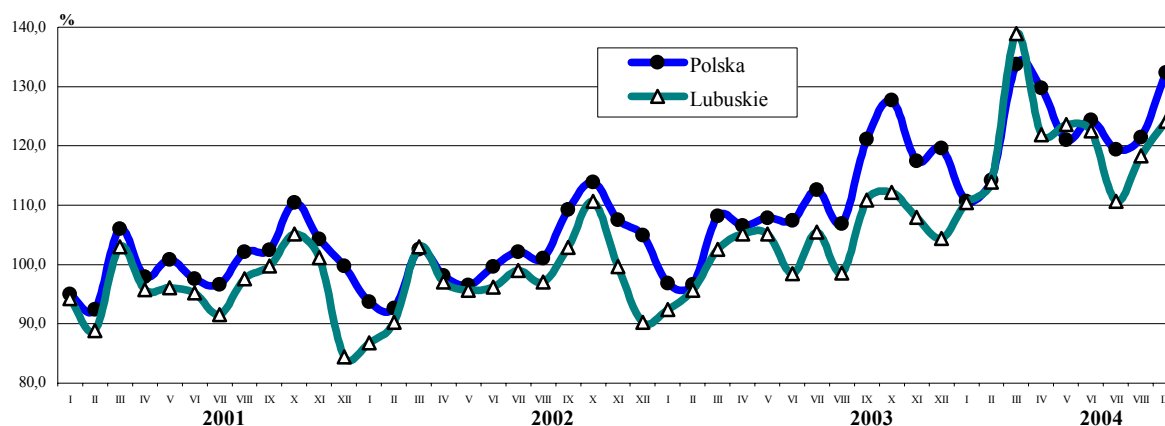
Przychody na poziomie przekraczającym poziom ubiegłoroczny odnotowano w 15 działach przetwórstwa przemysłowego, m.in. w produkcji: pojazdów mechanicznych, przyczep i naczep o 238,1%, wyrobów z metali o 64,4%, maszyn i urządzeń o 45,5%, masy włóknistej i papieru o 13,4% oraz drewna i wyrobów z drewna oraz ze słomy i wikliny o 12,1%.

Niższą niż przed rokiem sprzedaż wykazano m.in. w produkcji: odzieży i wyrobów futrzarskich o 7,1%, wyrobów gumowych i z tworzyw sztucznych o 5,0% oraz artykułów spożywczych i napojów o 2,6%.

Wydajność pracy w przemyśle mierzona produkcją sprzedaną na 1 zatrudnionego (w cenach bieżących) wyniosła 177,0 tys. zł, w tym w przetwórstwie przemysłowym 177,5 tys. zł i była wyższa niż przed rokiem odpowiednio o 15,1% i 14,8% (w cenach stałych).

Udział sektora prywatnego w ogólnej wartości produkcji sprzedanej przemysłu stanowił 94,4% (przed rokiem 93,2%), przy koncentracji w tym sektorze 92,0% przeciętnej liczby zatrudnionych w przemyśle (w ub. roku 90,7%). W przetwórstwie przemysłowym udział przedsiębiorstw prywatnych w sprzedaży wyniósł 96,7% (95,8% przed rokiem), a w przeciętnym zatrudnieniu 94,5% (w ub. roku 93,2%).

DYNAMIKA PRODUKCJI SPRZEDANEJ PRZEMYSŁU (przeciętna miesięczna 2000 = 100; ceny stałe)



W okresie styczeń-wrzesień br. w porównaniu z rokiem poprzednim, w przemyśle regionu zwiększyła się m. in. produkcja: mięsa wieprzowego 6,1- krotnie, energii elektrycznej o 55,2%, tarcicy liściastej o 26,3%, mebli o 25,8%, płyt wiórowych o 19,5%, płyt pilśniowych o 15,3%, mięsa z indyków, świeżego lub chłodzonego o 13,7%, ciepła w parze lub gorącej wodzie o 9,5%.

Mniej niż przed rokiem wyprodukowano natomiast w omawianym okresie m.in.: włókien syntetycznych o 13,6%, produktów stosowanych w żywieniu zwierząt hodowlanych o 11,2%, tarcicy iglastej o 9,7%, wyrobów z tworzyw sztucznych o 4,2%, obuwia z wierzchami wykonanymi ze skóry o 2,8%.

BUDOWNICTWO

We wrześniu br. przedsiębiorstwa budowlane uzyskały przychody ze sprzedaży produkcji i usług o wartości 79,3 mln zł, tj. wyższe aniżeli w sierpniu br. o 4,0% oraz niższe od notowanych przed rokiem o 39,4%. Produkcja budowlano-montażowa, wynosząca 50,9 mln zł, wzrosła w stosunku do sierpnia br. o 1,5%, a w porównaniu do września ub. roku spadła o 25,9%. W kraju odnotowano wzrost produkcji budowlano-montażowej w skali miesiąca o 9,3%, natomiast w skali roku 0,1% (w cenach stałych).

W okresie styczeń-wrzesień br. przychody ze sprzedaży w budownictwie wyniosły 603,2 mln zł, tj. o 17,3% mniej niż w analogicznym okresie ub. roku (w cenach bieżących), przy czym większość sprzedaży (91,3%) zrealizowały jednostki sektora prywatnego. Produkcja budowlano-montażowa ukształtowała się w tym czasie na poziomie 353,5 mln zł, tj. o 7,4% niższym niż w okresie styczeń-wrzesień ub. roku (w kraju licząc w cenach stałych obniżyła się o 4,1%), a jej udział w ogólnej wartości sprzedaży stanowił 58,6%.

W przedsiębiorstwach zajmujących się wznoszeniem budowli; inżynierią lądową i wodną wartość robót budowlano-montażowych w porównaniu z trzema kwartałami ub. roku zmniejszyła się o 8,1%, natomiast jednostki wykonujące instalacje budowlane notowały spadek o 4,1%.

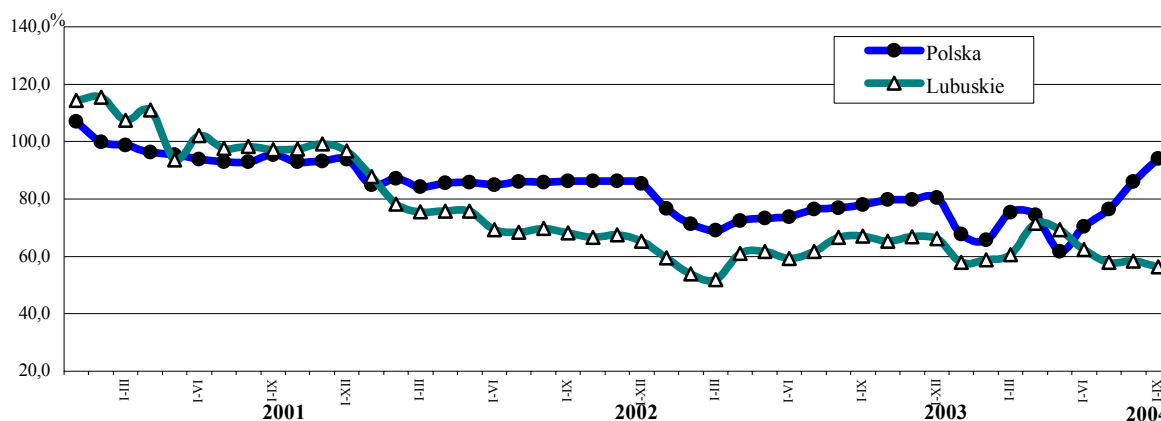
Wydajność pracy w budownictwie, mierzona wartością przychodu ze sprzedaży na 1 zatrudnionego, w okresie styczeń-wrzesień br. wyniosła 112,0 tys. zł, wykazując spadek na tle ub. roku o 3,7% (w cenach bieżących).

W strukturze produkcji budowlano-montażowej według rodzajów obiektów budowlanych, największy udział miały roboty związane z realizacją budynków przemysłowych i magazynowych (16,7%), budynków mieszkalnych wielorodzinnych (15,1%) oraz ogólnodostępnych obiektów kulturalnych, budynków o charakterze edukacyjnym, budynków szpitali i zakładów opieki medycznej oraz budynków kultury fizycznej (11,6%).

W okresie dziewięciu miesięcy br. w ogólnej wartości produkcji budowlano-montażowej dominowały roboty o charakterze inwestycyjnym (80,6%), natomiast pozostałe 19,4% wykonanych prac budowlanych przypadało na remonty i konserwacje istniejących obiektów.

W omawianym okresie 35,2% ogółu produkcji budowlano-montażowej zrealizowano w ramach zamówień publicznych, przy czym zdecydowana większość z nich (94,9%) dotyczyła robót inwestycyjno-modernizacyjnych. Prawie całość zamówień publicznych (99,6%) zrealizowały przedsiębiorstwa, których podstawowym rodzajem działalności jest wznoszenie budowli; inżynieria lądowa i wodna.

DYNAMIKA PRODUKCJI SPRZEDANEJ BUDOWNICTWA (analogiczny okres 2000 = 100)



HANDEL

Wartość sprzedaży detalicznej zrealizowanej we wrześniu br. przez przedsiębiorstwa handlowe i niehandlowe wyniosła 314,9 mln zł (w cenach bieżących) i była wyższa o 1,7% w porównaniu do poprzedniego miesiąca oraz o 16% w stosunku do września ub. roku. Większą niż w sierpniu br. sprzedaż detaliczną wykazały przedsiębiorstwa sprzedające: pojazdy mechaniczne o 15,2%, meble, RTV i AGD o 14,5%, farmaceutyki, kosmetyki i sprzęt ortopedyczny o 10,4% oraz włókno, odzież, obuwie o 9,0%. Spadek obrotów notowano m.in. w jednostkach prowadzących sprzedaż żywności, napojów i tytoniu o 10,2%, pozostałą sprzedaż detaliczną w niewyspecjalizowanych sklepach o 7,1% oraz sprzedających paliwa o 5,6%.

Wysokie dynamiki sprzedaży detalicznej w relacji do września ub. roku odnotowano w przedsiębiorstwach zajmujących się dystrybucją: włókna, odzieży i obuwia – wzrost o 172,4%, paliw o 102,0%, żywności, napojów, tytoniu o 48,4% oraz farmaceutyków, kosmetyków i sprzętu ortopedycznego o 39,9%.

W okresie styczeń – wrzesień br. sprzedaż detaliczna ukształtowała się na poziomie 2613,9 mln zł, tj. o 18,3% wyższym w stosunku do analogicznego okresu ub. roku, przy czym sprzedaż w jednostkach handlowych, stanowiąca 83,6% ogółu sprzedaży detalicznej wzrosła o 22,9%, natomiast w jednostkach niehandlowych spadła o 0,9%.

We wszystkich rodzajach działalności, poza pozostałą sprzedażą detaliczną, nastąpił wzrost obrotów w skali roku, najbardziej dynamiczny w sprzedaży: włókna, odzieży, obuwia o 200,7%, paliw o 58,6%, żywności, napojów, tytoniu o 56,5% oraz mebli, RTV i AGD o 41,0%.

Sprzedaż hurtowa zrealizowana we wrześniu br. przez przedsiębiorstwa handlowe i niehandlowe wyniosła 437,3 mln zł i była o 6,1% niższa niż w poprzednim miesiącu oraz o 16,1% wyższa w stosunku do września ub. roku.

W okresie styczeń - wrzesień br. sprzedaż hurtowa osiągnęła wartość 3596,7 mln zł, przekraczając tym samym poziom ubiegłoroczny o 20,0%.

Inne dane charakteryzujące województwo można znaleźć w publikacjach naszego Urzędu oraz w publikacjach ogólnopolskich GUS.

Zapraszamy do Internetu na strony www.stat.gov.pl/urzedz/zg.

Zielona Góra, październik 2004 r.

WYBRANE DANE O WOJEWÓDZTWIE LUBUSKIM

WYSZCZEGÓLNIENIE A – 2003 r. B – 2004 r.		I	II	III	IV	V	VI	VII	VIII	IX	X	XI	XII
Ludność ^a (w tys. osób).....	A	.	.	1008,0	.	.	1008,0	.	.	1008,2	.	.	1008,8
	B	.	.	1009,0	.	.	1009,2
Bezrobotni zarejestrowani ^a (w tys. osób)	A	113,8	114,7	113,1	110,6	108,0	107,8	107,3	106,5	106,0	104,8	105,2	108,0
	B	111,8	111,1	108,5	105,5	102,9	102,8	101,6	101,0	100,4	.	.	.
Stopa bezrobocia ^{ab} (w %).....	A	28,5	28,7	28,4	27,9	27,5	27,4	27,3	27,2	27,1	26,8	26,9	27,6
	B	28,2	28,1	27,6*	27,0*	26,5*	26,5*	26,2*	26,1*	26,0	.	.	.
Oferty pracy (w ciągu miesiąca).....	A	2213	1731	2641	3125	3507	3188	3850	2858	4215	4008	2585	2036
	B	2698	3000	3198	3843	3769	2489	3481	2513	2691	.	.	.
Liczba bezrobotnych na 1 ofertę pracy ^a	A	941	1043	764	410	740	405	392	392	341	332	424	647
	B	474	328	387	318	374	485	263	309	372	.	.	.
Przeciętne zatrudnienie w sektorze przedsiębiorstw ^c (w tys. osób)	A	95,2	94,8	94,6	94,4	94,3	93,7	93,2	93,0	93,0	93,5	93,6	93,0
	B	94,3	94,7	95,5	95,4	95,8	96,1	95,0	94,7	94,7	.	.	.
poprzedni miesiąc = 100	A	96,0	99,5	99,8	99,7	99,9	99,4	99,4	99,8	100,1	100,4	100,1	99,4
	B	101,4	100,4	100,7	100,0	100,3	100,3	98,9	99,7	99,9	.	.	.
analogiczny miesiąc poprzedniego roku = 100.....	A	90,9	90,9	91,4	91,5	92,0	91,8	92,0	93,1	93,7	94,1	94,1	93,8
	B	99,0	99,9	100,9	101,1	101,6	102,5	102,0	101,9	101,7	.	.	.
Przeciętne wynagrodzenia miesięczne brutto w sektorze przedsiębiorstw ^c (w zł)	A	1816,31	1773,85	1822,70	1863,79	1834,40	1885,65	1908,97	1870,92	1927,39	1917,72	1938,18	2107,17
	B	1885,71	1860,26	1952,87	2033,04	1941,05	1981,99	1977,07	1963,88	1997,47	.	.	.
poprzedni miesiąc = 100	A	93,1	97,7	102,8	102,3	98,4	102,8	101,2	98,0	103,0	99,5	101,1	108,7
	B	89,5	98,7	105,0	104,1	95,5	102,1	99,8	99,3	101,7	.	.	.
analogiczny miesiąc poprzedniego roku = 100.....	A	99,3	102,1	98,7	103,7	102,1	104,0	104,0	102,2	105,0	103,2	104,1	108,0
	B	103,9	104,8	107,1	109,1	105,8	105,1	103,6	105,0	103,6	.	.	.
Mieszkania oddane do użytku (od początku roku).....	A	266	494	679	955	1184	1687	2801	2937	3027	3257	3369	3839
	B	251	469	680	876	1054	1179	1334	1429	1767	.	.	.
analogiczny okres poprzedniego roku = 100	A	141,5	99,4	115,5	126,5	120,6	139,9	215,0	202,6	193,5	174,8	164,5	161,3
	B	94,4	94,9	100,1	91,7	89,0	68,9	47,6	48,7	58,4	.	.	.
Nakłady inwestycyjne ^d (w tys. zł; ceny bieżące).....	A	305864	.	.	683366	.	.	951526
	B	409899
analogiczny okres poprzedniego roku = 100	A	98,6	.	.	131,5	.	.	125,0
	B	134,0
Produkcja sprzedana przemysłu ^c (w cenach stałych):													
poprzedni miesiąc = 100	A	102,5	103,7	106,8	101,0	99,0	93,8	105,4	92,3	113,2	101,0	96,5	96,9
	B	105,8	103,9	122,1	87,8	100,8	98,9	90,3	106,6	104,8	.	.	.
analogiczny miesiąc poprzedniego roku = 100.....	A	106,6	106,4	99,3	106,7	108,7	102,6	105,0	100,4	108,4	101,3	108,8	116,1
	B	119,7	119,9	135,7	116,2	116,9	124,2	104,9	119,8	111,9	.	.	.
Produkcja budowlano – montażowa ^c (w cenach bieżących):													
poprzedni miesiąc = 100	A	32,6	102,3	104,0	142,6	107,2	124,8	122,6	91,5	122,8	87,0	105,9	121,0
	B	32,5	120,5	152,6	115,1	76,6	107,6	78,0	148,0	101,5	.	.	.
analogiczny miesiąc poprzedniego roku = 100.....	A	65,3	63,9	62,2	81,2	72,4	106,1	121,8	96,4	115,3	91,5	120,1	101,6
	B	101,5	119,4	175,3	141,5	101,1	87,2	55,4	89,7	74,1	.	.	.

^a Stan w końcu okresu. ^b Udział zarejestrowanych bezrobotnych w cywilnej ludności aktywnej zawodowo. ^c W przedsiębiorstwach z większą od 9 liczbą pracujących. ^d W przedsiębiorstwach z większą od 49 liczbą pracujących.

WYBRANE DANE O WOJEWÓDZTWIE LUBUSKIM (dok.)

WYSZCZEGÓLNIENIE A – 2003 r. B – 2004 r.		I	II	III	IV	V	VI	VII	VIII	IX	X	XI	XII
Sprzedaż detaliczna towarów ^a (w cenach bieżących):													
poprzedni miesiąc = 100	A	80,0	91,9	115,6	113,0	97,9	91,7	105,4	97,4	108,6	100,0	93,5	129,0
	B	65,8	106,5	123,6	119,3	94,5	102,7	105,4	100,0	101,7			
analogiczny miesiąc poprzedniego roku = 100.....	A	107,8	103,4	98,6	113,2	106,9	102,2	95,7	95,5	104,8	102,6	99,6	116,0
	B	95,4	110,6	118,3	124,7	107,7	120,6	120,7	123,9	116,0			
Wskaźnik cen													
towarów i usług konsumpcyjnych ^b :													
analogiczny okres poprzedniego roku = 100	A	.	.	101,0	.	.	100,5	.	.	101,1	.	.	101,5
	B	.	.	100,7	.	.	102,6	.	.	.			
skupu ziarna zbóż:													
poprzedni miesiąc = 100	A	101,7	102,3	102,0	99,7	119,9	104,7	76,7	96,8	105,5	104,8	128,3	100,0
	B	111,7	102,1	96,0	91,4	112,5	102,7	63,2	93,5	100,5			
analogiczny miesiąc poprzedniego roku = 100.....	A	92,7	96,5	90,0	96,5	105,8	120,7	98,4	94,7	101,8	107,0	147,4	139,8
	B	153,5	153,2	144,2	132,2	124,1	121,8	100,3	96,9	92,3			
skupu żywca rzeźnego wołowego:													
poprzedni miesiąc = 100	A	99,6	95,3	103,7	96,4	98,8	99,2	99,2	103,4	101,6	100,4	103,2	99,2
	B	101,6	94,2	106,6	101,2	105,3	119,6	113,0	94,1	97,7			
analogiczny miesiąc poprzedniego roku = 100.....	A	86,1	82,6	90,9	84,6	86,6	85,3	91,4	89,7	92,9	92,2	95,5	99,6
	B	101,6	100,4	103,2	108,3	115,5	139,2	158,7	144,4	138,9			
skupu żywca rzeźnego wieprzowego:													
poprzedni miesiąc = 100	A	88,7	100,7	102,0	102,9	96,9	104,5	110,1	101,4	103,8	88,6	94,3	98,7
	B	101,3	107,0	116,3	101,8	101,8	115,0	99,6	100,2	107,5			
analogiczny miesiąc poprzedniego roku = 100.....	A	70,8	76,4	76,3	81,3	89,1	94,5	96,0	96,8	103,8	96,3	94,3	90,7
	B	103,6	110,1	125,6	124,2	130,4	143,6	129,8	128,3	132,8			
Relacje cen skupu ^c żywca wieprzowego do cen 1 kg													
zestawu pasz ^d	A	6,6	6,4	6,5	6,5	6,2	6,0	5,6	6,9	7,8	6,8	6,3	6,0
	B	6,0	6,3	7,2	7,1	7,4	8,0	7,3	9,3	10,8			
Wskaźnik rentowności obrotu w przedsiębiorstwach ^e													
brutto ^f (w %)	A	.	.	2,6	.	.	1,7	.	.	3,2	.	.	2,0
	B	.	.	8,2	.	.	7,7	.	.	.			
netto ^g (w %)	A	.	.	1,3	.	.	0,6	.	.	2,0	.	.	0,9
	B	.	.	7,0	.	.	6,4	.	.	.			
Podmioty gospodarki narodowej ^h													
	A	.	.	95927	.	.	96122	.	.	96779	.	.	97325
	B	96327	96492	96681	96817	97138	97516	97813	98163	98450			
w tym spółki handlowe													
	A	.	.	5401	.	.	5469	.	.	5518	.	.	5583
	B	5595	5607	5626	5654	5671	5692	5714	5748	5790			
w tym z udziałem kapitału zagranicznego													
	A	.	.	2050	.	.	2063	.	.	2080	.	.	2092
	B	2091	2089	2098	2111	2116	2129	2134	2151	2162			

^a W przedsiębiorstwach z większą od 9 liczbą pracujących. ^b W kwartale. ^c Ceny bieżące bez VAT. ^d Zestaw pasz obejmuje: 0,58 kg ziemniaków i 0,35 kg zbóż (wg cen targowiskowych) oraz 0,07 kg mieszanki "PT-2" (wg cen detalicznych).

^e Z większą od 49 liczbą pracujących; dane są prezentowane narastająco. ^f Relacja wyniku finansowego brutto do przychodów z całokształtu działalności. ^g Relacja wyniku finansowego netto do przychodów z całokształtu działalności. ^h W rejestrze REGON, bez rolników indywidualnych; stan w końcu okresu.