



URZĄD STATYSTYCZNY W ZIELONEJ GÓRZE

Wyniki wstępne

Data opracowania: 20.IX.2004

Internet: <http://www.stat.gov.pl/urzedz/zg>e-mail: E.Borzymowska@stat.gov.pl

Kontakt: Wydział Udostępniania Informacji

tel. (068) 3223119, 3223128, 3223147

Sierpień 2004

Nr 8

**KOMUNIKAT
O SYTUACJI SPOŁECZNO-GOSPODARCZEJ
WOJEWÓDZTWA LUBUSKIEGO**

- ✓ W porównaniu z poprzednim miesiącem odnotowano niewielki spadek zatrudnienia, zarówno w firmach prywatnych, jak i publicznych. Mniej zatrudnionych niż w lipcu br. odnotowano w przemyśle, w tym w przetwórstwie przemysłowym. W obu sektorach własności poziom zatrudnienia w sierpniu br. był wyższy niż w analogicznym miesiącu ub. roku.
- ✓ Sukcesywnie maleje poziom bezrobocia rejestrowanego, które w sierpniu br. było niższe niż przed rokiem. W porównaniu z poprzednim miesiącem spadła liczba poszukujących pracy, zarówno wśród kobiet, jak i mężczyzn.
- ✓ Przeciętne wynagrodzenia miesięczne w sektorze przedsiębiorstw były nieznacznie niższe niż w czerwcu br., przy czym płace wzrosły w jednostkach publicznych, a spadły w firmach prywatnych. W obu formach własności odnotowano wzrost plac w porównaniu do analogicznego miesiąca ub. roku.
- ✓ W sierpniu br. efekty budownictwa mieszkaniowego były niższe niż w ub. miesiącu i w analogicznym miesiącu ub. roku. Wszystkie mieszkania oddane do użytku były zrealizowane przez inwestorów indywidualnych.
- ✓ Na rynku rolnym w sierpniu br., w porównaniu do poprzedniego miesiąca, zanotowano spadek cen skupu zbóż, żywca wołowego i drobiowego. Na targowiskach obniżyły się ceny zbóż, żywca wołowego i zwierząt gospodarskich, natomiast więcej płacono za żywiec wieprzowy. W sierpniu br. zwiększyła się opłacalność tuczu trzody chlewnej.
- ✓ Przychody ze sprzedaży wyrobów i usług w przemyśle, w tym w przetwórstwie przemysłowym, były wyższe niż w ub. miesiącu i w analogicznym okresie ub. roku.
- ✓ W sierpniu br. sprzedaż produkcji i usług w przedsiębiorstwach budowlanych, w tym produkcji budowlano-montażowej, wzrosła w porównaniu do ub. miesiąca, natomiast była niższa niż w analogicznym okresie ub. roku.
- ✓ W sierpniu br. sprzedaż detaliczna i hurtowa towarów w jednostkach handlowych i niehandlowych była wyższa niż w analogicznym okresie ub. roku.

UWAGI

Prezentowane w Komunikacie:

- dane o pracujących, zatrudnieniu, wynagrodzeniach - w ujęciu miesięcznym - dotyczą podmiotów gospodarczych, w których liczba pracujących przekracza 9 osób,
- dane o przychodach ze sprzedaży produkcji przemysłu i budownictwa, sprzedaży usług transportu, gospodarki magazynowej i łączności, sprzedaży detalicznej i hurtowej towarów - w ujęciu miesięcznym - dotyczą podmiotów gospodarczych, w których liczba pracujących przekracza 9 osób,
- dane o wynikach finansowych przedsiębiorstw - w ujęciu kwartalnym - dotyczą podmiotów gospodarczych prowadzących księgi rachunkowe (z wyjątkiem łowiectwa, leśnictwa, rybołówstwa i rybactwa, pośrednictwa finansowego oraz szkół wyższych), w których liczba pracujących przekracza 49 osób,
- dane o nakładach inwestycyjnych - w ujęciu kwartalnym - dotyczą podmiotów gospodarczych (bez względu na rodzaj działalności) prowadzących księgi rachunkowe, w których liczba pracujących przekracza 49 osób.

Dane w ujęciu wartościowym oraz wskaźniki struktury podano w cenach bieżących. Wskaźniki dynamiki zaprezentowano na podstawie wartości w cenach stałych (średnie ceny bieżące 2000 r.).

Pod pojęciem „Przemysł” ujęto sekcje: „Górnictwo i kopalnictwo”, „Przetwórstwo przemysłowe” oraz „Wytwarzanie i zaopatrywanie w energię elektryczną, gaz, wodę”.

ZATRUDNIENIE

W sierpniu br. przeciętne zatrudnienie w sektorze przedsiębiorstw wyniosło 94,7 tys. osób, tj. o 0,3% mniej niż w poprzednim miesiącu (*w kraju obniżyło się o 0,2%*). Zatrudnienie zmniejszyło się w sektorze prywatnym o 0,3%, a w sektorze publicznym o 0,4%. Sektor prywatny koncentrował 87,0% ogółu zatrudnionych w przedsiębiorstwach.

W przemyśle zatrudnienie wyniosło 56,6 tys. osób i było niższe 0,3% niż w lipcu, przy czym w przetwórstwie przemysłowym zanotowano spadek o 0,3%, w wytwarzaniu i zaopatrywaniu w energię elektryczną, gaz, wodę o 0,5%.

Liczba zatrudnionych w stosunku do poprzedniego miesiąca zmniejszyła się ponadto w sekcjach: budownictwo o 1,3%, hotele i restauracje o 1,1%, transport, gospodarka magazynowa i łączność o 1,0%, rolnictwo, łowiectwo i leśnictwo o 0,5%. Niewielki wzrost zatrudnienia (o 0,1%) zanotowano w sekcji handel i naprawy.

W porównaniu do sierpnia ub. roku przeciętne zatrudnienie w przedsiębiorstwach wzrosło o 1,9% (*w kraju obniżyło się o 0,8%*), w tym w sektorze prywatnym o 2,1%, a w sektorze publicznym o 0,4%.

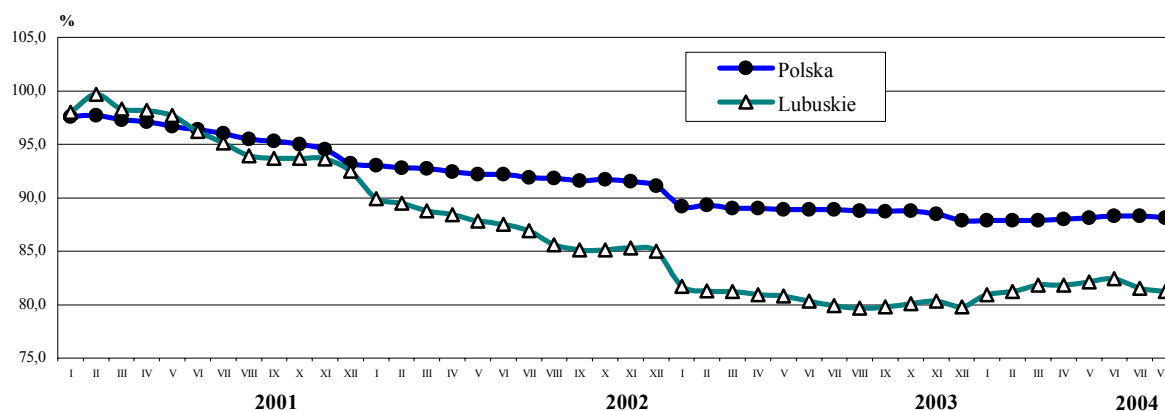
W przemyśle zatrudnienie było o 2,8% wyższe niż przed rokiem, w tym w przetwórstwie przemysłowym o 2,7%. W przetwórstwie przemysłowym wzrost zatrudnienia w ciągu roku zanotowano w 12 działach (spośród 20), m.in. w produkcji wyrobów z metali o 18,9%, we włókiennictwie o 16,5%, w produkcji wyrobów z surowców niemetalicznych pozostałych o 12,6%, w produkcji mebli; pozostałej działalności produkcyjnej o 10,4%, w produkcji masy włóknistej oraz papieru o 9,1%.

Powyżej poziomu notowanego w sierpniu ub. roku kształtowało się zatrudnienie w sekcjach: rolnictwo, łowiectwo i leśnictwo o 5,8%, obsługa nieruchomości i firm; nauka o 3,2%, transport, gospodarka magazynowa i łączność o 3,0%, handel i naprawy o 2,8%,

W okresie styczeń-sierpień br. przeciętne zatrudnienie w sektorze przedsiębiorstw wyniosło 95,7 tys. osób, tj. o 1,5% więcej niż w tym samym okresie ub. roku. *W kraju w ciągu roku zatrudnienie obniżyło się o 1,0%*.

Na wzrost ogólnego poziomu zatrudnienia, w porównaniu do ub. roku, wpływ miało zwiększenie liczby zatrudnionych w sekcjach o dużym udziale w strukturze zatrudnienia, tj. w przemyśle o 2,6%, w handlu i naprawach o 1,0% oraz w transporcie, gospodarce magazynowej i łączności o 12,1%. Spadek zatrudnienia zanotowano w budownictwie o 13,9% oraz w hotelach i restauracjach o 9,0%.

DYNAMIKA PRZECIĘTNEGO ZATRUDNIENIA W SEKTORZE PRZEDSIĘBIORSTW
(przeciętne miesięczne 2000 = 100)



BEZROBOCIE

W końcu sierpnia br. w urzędach pracy województwa zarejestrowanych było 101,0 tys. bezrobotnych, tj. o 0,7 tys. (o 0,6%) mniej niż przed miesiącem oraz o 5,6 tys. (o 5,2%) mniej niż w sierpniu ub. roku. Od początku br. rejestrowane bezrobocie zmniejszyło się o 6,5%.

Stopa bezrobocia wyniosła 26,2%, wobec 26,4% przed miesiącem i 27,2% w końcu sierpnia ub. roku. *W kraju bezrobotni stanowili 19,1% cywilnej ludności aktywnej zawodowo, a przed rokiem 19,3%.*

W omawianym miesiącu bez pracy pozostawało 53,2 tys. kobiet (52,7% ogółu bezrobotnych), tj. o 0,1% mniej aniżeli w lipcu br. i o 3,5% mniej niż rok temu. Bezrobocie wśród mężczyzn w stosunku do lipca br. obniżyło się o 1,2%, w skali roku zmalało o 7,1%.

Mieszkańcy miast stanowili 59,8% ogółu bezrobotnych. Na terenach wiejskich rejestrowane bezrobocie w sierpniu br. zmniejszyło się o 0,2 tys. osób, tj. o 0,6% (w ciągu roku spadło o 3,9%).

Liczba bezrobotnych bez prawa do zasiłku w końcu sierpnia br. osiągnęła 82,2 tys. osób, tj. 81,4% populacji, wobec 80,0% przed rokiem. Na wsi zasiłku nie pobierało 82,3% bezrobotnych objętych ewidencją, wobec 81,1% w sierpniu ub. roku.

Wśród bezrobotnych 81,0 tys. osób (80,2%) pracowało poprzednio zawodowo, w tym zwolnieni z przyczyn dotyczących zakładu pracy stanowili 4,1% populacji, wobec 4,9% przed rokiem.

W sierpniu br. w urzędach pracy zarejestrowano 8,1 tys. nowych bezrobotnych, tj. o 13,1% mniej niż w poprzednim miesiącu. Osoby poprzednio pracujące zawodowo stanowiły 70,3%, mieszkańcy miast 64,2%, mężczyźni 53,9%, osoby rejestrujące się po raz pierwszy 24,9%, a uprawnieni do otrzymywania zasiłku 23,1%.

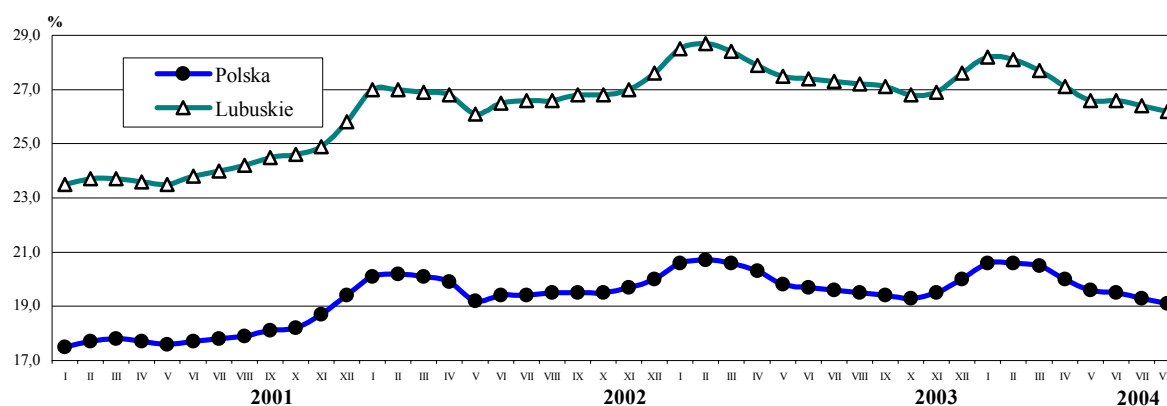
W omawianym miesiącu wyrejestrowano 8,8 tys. osób, tj. o 16,7% mniej aniżeli w lipcu br. Pracę w różnych formach podjęło 4,1 tys. osób, natomiast 3,1 tys. osób utraciło status bezrobotnego, wskutek nie potwierdzenia gotowości do pracy.

W sierpniu br. pracodawcy zgłosili do urzędów pracy 2513 ofert zatrudnienia, wobec 3481 w poprzednim miesiącu i 2858 przed rokiem. Absolwentom zaproponowano 242 miejsca pracy, osobom niepełnosprawnym 21 (przed rokiem odpowiednio 650 i 59). W końcu miesiąca na 1 ofertę pracy przypadało 309 bezrobotnych (przed rokiem 392).

W ramach aktywnych form przeciwdziałania bezrobociu w omawianym miesiącu na szkolenia skierowano 0,2 tys. osób, a do prac interwencyjnych i robót publicznych 0,6 tys. osób. W końcu sierpnia br. w szkoleniach uczestniczyło 0,2 tys. osób, a przy pracach interwencyjnych i robotach publicznych zatrudnionych było łącznie 4,0 tys. osób (przed rokiem odpowiednio 0,3 tys. i 3,7 tys.).

Wydatki z Funduszu Pracy od początku br. wyniosły 236,5 mln zł, z czego na zasiłki dla bezrobotnych przeznaczono 44,1% ogółu środków, na zasiłki i świadczenia przedemerytalne 43,6%, a na aktywne formy przeciwdziałania bezrobociu 10,2%, przy czym 31,7% tej kwoty przypadło mieszkańcom wsi.

STOPA BEZROBOCIA REJESTROWANEGO^a Stan w końcu miesiąca



^a Dla lat 2001-2003 dane zostały zweryfikowane w stosunku do wcześniej publikowanych po uwzględnieniu zmiany w liczbie pracujących w rolnictwie indywidualnym, dokonanej na podstawie wyników Narodowego Spisu Powszechnego Ludności i Mieszkań 2002 oraz Powszechnego Spisu Rolnego 2002

WYNAGRODZENIA

W sierpniu br. przeciętne miesięczne wynagrodzenie brutto w sektorze przedsiębiorstw ukształtowało się na poziomie 1964 zł (81,4% średniej krajowej), tj. niższym w stosunku do poprzedniego miesiąca o 0,7%. Średnia płaca w sektorze publicznym wyniosła 2312 zł, tj. o 0,9% powyżej poziomu sprzed miesiąca, w sektorze prywatnym 1912 zł i obniżyła się o 0,9%. *Przeciętne miesięczne wynagrodzenie w kraju wyniosło 2413 zł, tj. o 0,6% mniej niż w lipcu br.*

Spadek wynagrodzeń notowano w sekcjach: przemysł o 1,9%, budownictwo o 0,7% oraz handel i naprawy o 0,3%. W przetwórstwie przemysłowym, skupiającym 95,7% zatrudnionych w przemyśle, niższe niż przed miesiącem wynagrodzenia wykazano w większości działów, m.in. w produkcji: masy włóknistej i papieru o 11,9%, pojazdów mechanicznych, przyczep i naczep o 10,9%, maszyn i urządzeń o 8,8%, artykułów spożywczych i napojów o 8,1%, skór wyprawianych i wyrobów z nich o 3,8% oraz mebli; pozostałej działalności produkcyjnej o 2,9%.

W porównaniu do sierpnia ub. roku przeciętne miesięczne wynagrodzenie w sektorze przedsiębiorstw wzrosło o 5,0% (w kraju wzrosło o 5,1%), a wzrost płac obserwowano zarówno w sektorze prywatnym, jak i publicznym odpowiednio o 4,9% i 5,8%. Największy przyrost wynagrodzeń w skali roku wystąpił w sekcjach: przemysł o 6,9%, obsługa nieruchomości i firm; nauka o 6,3% oraz transport, gospodarka magazynowa i łączność o 5,7%, natomiast spadek zanotowano w budownictwie o 6,0%.

Wynagrodzenia na poziomie wyższym niż przed rokiem odnotowano w 16 działach (spośród 20) przetwórstwa przemysłowego, m.in. w produkcji maszyn i urządzeń o 18,6%, drewna i wyrobów z drewna oraz ze słomy i wikliny o 14,3%.

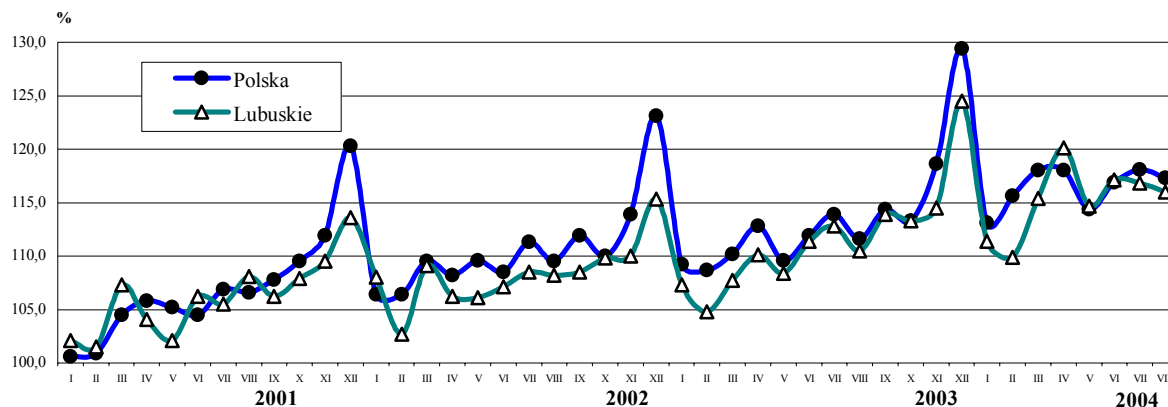
W sierpniu br. wynagrodzenie wyższe od przeciętnego w województwie wypłacono w sekcjach: rolnictwo, łowiectwo i leśnictwo o 35,6%, transport, gospodarka magazynowa i łączność o 7,6%, obsługa nieruchomości i firm; nauka o 7,0% oraz przemysł o 2,1%. Spośród działów przetwórstwa przemysłowego o znaczącym udziale w zatrudnieniu wynagrodzenia powyżej średniej zanotowano m.in. w produkcji: wyrobów z surowców niemetalicznych pozostałych o 18,9%, drewna i wyrobów z drewna oraz ze słomy i wikliny o 12,7%, wyrobów z metali o 10,5%,

natomiast poniżej średniej m.in. w produkcji: odzieży i wyrobów futrzarskich o 31,5%, mebli; pozostałej działalności produkcyjnej o 23,9% oraz artykułów spożywczych i napojów o 7,6%.

W okresie styczeń-sierpień br. przeciętne miesięczne wynagrodzenie w sektorze przedsiębiorstw ukształtowało się na poziomie 1962 zł, tj. o 5,8% wyższym niż przed rokiem (*w kraju wzrosło o 4,8%*). Średnie płace w sektorze publicznym wyniosły 2299 zł, w prywatnym 1912 zł i wzrosły w porównaniu z analogicznym okresem ub. roku odpowiednio o 5,3% i 6,0%.

We wszystkich sekcjach płace kształtowały się powyżej poziomu ubiegłorocznego, przy czym największy wzrost, o 7,5%, zanotowano w rolnictwie, łowiectwie i leśnictwie oraz w przetwórstwie przemysłowym. Spośród działów przetwórstwa przemysłowego przyrost wynagrodzeń wykazano w 17, m.in. w produkcji: maszyn i urządzeń o 16,8%, pojazdów mechanicznych, przyczep i naczep o 13,7%, artykułów spożywczych i napojów o 12,1%.

DYNAMIKA PRZECIĘTNEGO MIESIĘCZNEGO WYNAGRODZENIA BRUTTO W SEKTORZE PRZEDSIĘBIORSTW (przeciętne miesięczne 2000 = 100)



MIESZKANIA

W sierpniu br. przekazano do użytku 95 mieszkań, tj. mniej niż w poprzednim miesiącu i w analogicznym miesiącu ub. roku odpowiednio o 38,7% i 30,1% (*w kraju efekty były wyższe odpowiednio o 11,1% i 21,3%*). Wszystkie mieszkania oddane do użytku były realizowane przez inwestorów indywidualnych.

W okresie ośmiu miesięcy br. wybudowano łącznie 1429 mieszkań, a uzyskane efekty były o 51,3% niższe niż w tym samym okresie ub. roku (*w kraju spadek wyniósł 45,0%*). Większość mieszkań (79,8%) zrealizowano w budownictwie indywidualnym. Mieszkania w budownictwie przeznaczonym na sprzedaż lub wynajem stanowiły 14,8% ogółu, spółdzielcze 5,1%, a komunalne 0,2%. Łączna powierzchnia użytkowa mieszkań oddanych do użytku w omawianym okresie wyniosła 177,3 tys. m² i była o 44,4% mniejsza niż przed rokiem, przy wzroście przeciętnej powierzchni 1 mieszkania do 124,1 m², tj. o 14,3%.

Od początku br. rozpoczęto budowę 1585 mieszkań (wobec 849 przed rokiem), z tego 949 w budownictwie indywidualnym, 436 na sprzedaż lub wynajem, 149 w spółdzielczości mieszkaniowej i 51 w budownictwie komunalnym. Równocześnie wydano pozwolenia na budowę 1789 mieszkań (w ub. roku 1321), z tego 1042 w budynkach indywidualnych, 344 na sprzedaż lub wynajem, 218 komunalnych, 103 społecznych czynszowych, 79 spółdzielczych oraz 3 zakładowych.

DYNAMIKA MIESZKAŃ ODDANYCH DO UŻYTKU (analogiczny okres 2000 = 100)



Średnia temperatura powietrza w sierpniu br. wynosiła 19,8°C i była zbliżona do średniej ubiegłorocznej, natomiast w porównaniu do średniej wieloletniej była wyższa o 2,0°C. Suma opadów w wysokości 51,5 mm/m² była wyższa od zanotowanej w sierpniu poprzedniego roku o 37,3 mm/m².

Upalny i suchy początek miesiąca sprzyjał zakończeniu zniw. Opady występujące w trzeciej dekadzie poprawiły warunki wegetacji kukurydzy i roślin okopowych.

W sierpniu br., w porównaniu do poprzedniego miesiąca, zanotowano spadek cen skupu zbóż, żywca wołowego i drobiowego. Na targowiskach obniżyły się ceny zbóż, żywca wołowego i zwierząt gospodarskich, natomiast więcej płacono za żywiec wieprzowy.

Cena skupu pszenicy wynosiła 42,88 zł za dt i była niższa niż przed miesiącem i rokiem odpowiednio o 36,2% i 2,4%. Na targowiskach za 1 dt pszenicy płacono 54,08 zł, tj. mniej niż przed miesiącem i rokiem odpowiednio o 20,4% i 3,5%. Cena skupu żyta wynosiła 31,05 zł za dt i obniżyła się w ciągu miesiąca i roku odpowiednio o 5,9% i 6,5%. Na targowiskach za 1 dt żyta płacono 39,73 zł, tj. mniej niż przed miesiącem i rokiem odpowiednio o 21,3% i 4,5%.

W obrocie giełdowym ceny zbóż z tegorocznych zbiorów były znacznie niższe od cen zbóż zebranych w poprzednim roku. Zboża konsumpcyjne oferowano w cenie niższej o 35,3% za pszenicę i o 36,9% za żyto, natomiast ceny zbóż paszowych obniżyły się o 26,6% za owies do 41,7% za pszenicę.

Szczegółowe informacje na temat wysokości cen zbóż w poszczególnych dekadach sierpnia br. przedstawiono w tabeli:

Rodzaje zbóż	I	II	III
	w złotych za tonę		
Pszenica konsumpcyjna	440	450	430
Pszenica paszowa	410	410	410
Żyto konsumpcyjne	330	330	330
Żyto paszowe	300	320	320
Jęczmień paszowy	390	390	400
Owies	350	350	350
Pszenżyto paszowe	380	390	400

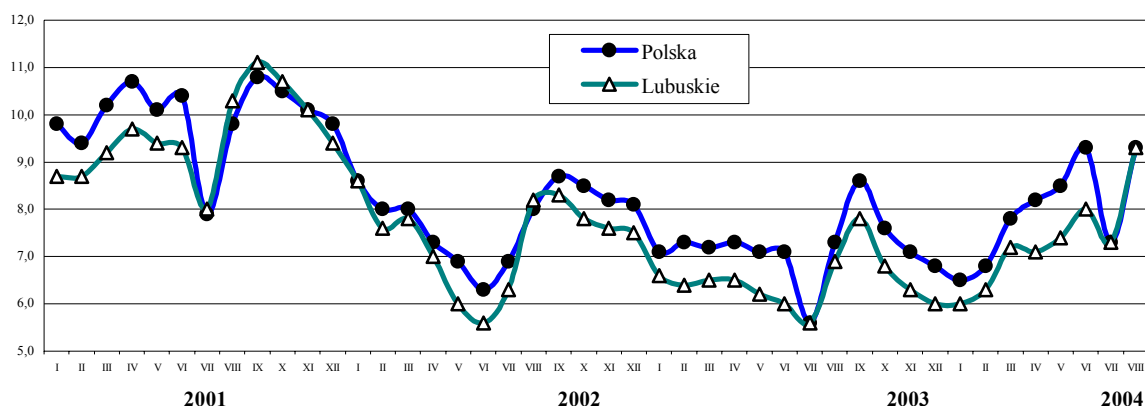
Źródło: Zielonogórska Giełda Rolno-Towarowa SA.

Cena skupu żywca wołowego wynosiła 3,51 zł za kg i była niższa niż przed miesiącem o 5,9%, natomiast w skali roku wzrosła o 44,4%. Na targowiskach cena 1 kg żywca wołowego obniżyła się w ciągu miesiąca o 2,1% do poziomu 2,84 zł, natomiast w porównaniu do poprzedniego roku wzrosła o 52,7%. Żywiec wieprzowy skupowano w cenie 4,67 zł za kg, tj. zbliżonej do poziomu sprzed miesiąca, natomiast w porównaniu do poprzedniego roku wyższej o 28,3%. Cena targowiskowa żywca wieprzowego wynosiła 4,32 zł za kg i była wyższa niż przed miesiącem i rokiem odpowiednio o 4,6% i 24,1%. Cena skupu żywca drobiowego obniżyła się w ciągu miesiąca o 1,1% do poziomu 4,41 zł za kg, natomiast w porównaniu do poprzedniego roku wzrosła o 17,3%.

Cena skupu mleka krowiego była zbliżona do zanotowanej przed miesiącem i wynosiła 85,77 zł za 1 hl, natomiast w porównaniu do poprzedniego roku zwiększyła się o 26,2%.

Opłacalność tuczu trzody chlewnej wyrażona relacją ceny skupu żywca wieprzowego do zestawu pasz w sierpniu br. wynosiła 9,3 i była wyższa niż przed miesiącem i rokiem odpowiednio o 27,4% i 34,8%.

RELACJA CEN SKUPU^a ŻYWCA WIEPRZOWEGO DO CEN ZESTAWU PASZ^b



^a Ceny bieżące bez VAT. ^b Zestaw pasz obejmuje: 0,58 kg ziemniaków i 0,35 kg zbóż (wg cen targowiskowych) oraz 0,07 kg mieszanki "PT-2" (wg cen detalicznych).

Na targowiskach płacono średnio za: krowę dojną 1635,00 zł, jałówkę jednoroczną 1132,35 zł i prosię na chów 114,85 zł. W porównaniu do poprzedniego miesiąca obniżyły się ceny za: krowę o 2,2%, jałówkę o 1,5% i prosię o 0,5%, natomiast w skali roku zanotowano wzrost cen za: krowę o 10,0%, jałówkę o 21,1% i prosię o 40,5%.

PRZEMYSŁ I BUDOWNICTWO

PRZEMYSŁ

W sierpniu br. wartość przychodów ze sprzedaży wyrobów i usług uzyskanych przez podmioty gospodarcze sektora przedsiębiorstw wyniosła 1100,4 mln zł (w cenach bieżących), w tym 95,8% stanowiły przychody w sekcji przetwórstwa przemysłowego.

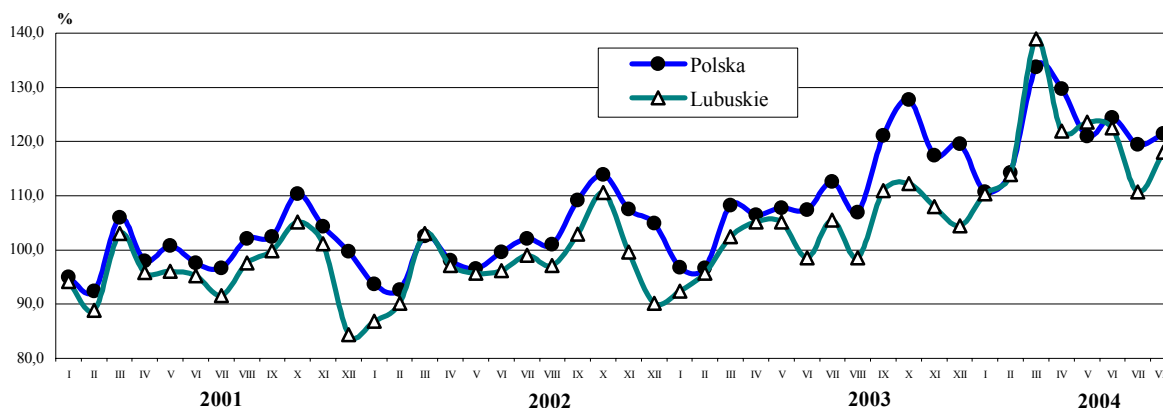
Licząc w cenach stałych produkcja sprzedana przemysłu wzrosła w stosunku do poprzedniego miesiąca i sierpnia ub. roku odpowiednio o 6,6% i 19,8%, (w kraju wzrost wyniósł odpowiednio 1,7% i 13,5%). W przetwórstwie przemysłowym wzrost wyniósł odpowiednio 5,8% i 18,2% (w kraju 1,6% i 14,5%). Wyższe niż przed miesiącem przychody odnotowano w 10 działach (spośród 20), w tym m.in. w produkcji: pojazdów mechanicznych, przyczep i naczep o 61,1%, wyrobów z metali o 28,2%, odzieży i wyrobów futrzarskich o 24,3%, drewna i wyrobów z drewna oraz ze słomy i wikliny o 10,0%. W skali roku wzrost wystąpił w większości działów przetwórstwa, największy w produkcji: pojazdów mechanicznych, przyczep i naczep o 217,8%, maszyn i urządzeń o 76,9%, wyrobów z metali o 51,4%, we włókiennictwie o 25,4% i w produkcji drewna i wyrobów z drewna oraz ze słomy i wikliny o 20,2%.

Sprzedaż zrealizowana w przemyśle w okresie styczeń–sierpień br. ukształtowała się na poziomie 9014,1 mln zł, tj. wyższym o 19,0% w porównaniu do analogicznego okresu ub. roku, (w kraju zanotowano wzrost o 15,5%).

W przetwórstwie przemysłowym wzrost wyniósł 19,1%, (w kraju 18,3%) i zaznaczył się w większości działów, m.in. w produkcji: pojazdów mechanicznych, przyczep i naczep o 253,4%, wyrobów z metali o 66,4% maszyn i urządzeń o 50,4%, oraz we włókiennictwie o 38,5% i w produkcji wyrobów z surowców niemetalicznych pozostałych o 30,2%.

Wydajność pracy w przemyśle, mierzona wartością produkcji sprzedanej na 1 zatrudnionego, w okresie ośmiu miesięcy br. wyniosła 156,6 tys. zł i była wyższa o 16,1% (w cenach stałych) niż przed rokiem. W przetwórstwie przemysłowym wzrost wydajności pracy ukształtował się na poziomie 16,0%.

DYNAMIKA PRODUKCJI SPRZEDANEJ PRZEMYSŁU
(przeciętna miesięczna 2000 = 100; ceny stałe)



W okresie styczeń–sierpień br. zwiększyła się, na tle analogicznego okresu ub. roku, m.in. produkcja mięsa wieprzowego 4,9-krotnie, energii elektrycznej o 106,8%, tarcicy liściastej o 91,3%, włókien syntetycznych o 85,6%, mebli o 29,2%, płyt wiórowych o 29,8%, płyt pilśniowych o 20,8%, koszul męskich i chłopskich o 29,2%, papieru i tektury o 19,8%, mięsa z indyków o 20,1%.

Poniżej poziomu ubiegłorocznego kształtowała się natomiast w omawianym okresie produkcja m.in. produktów stosowanych w żywieniu zwierząt hodowlanych o 11,5% i tarcicy iglastej o 7,5%.

BUDOWNICTWO

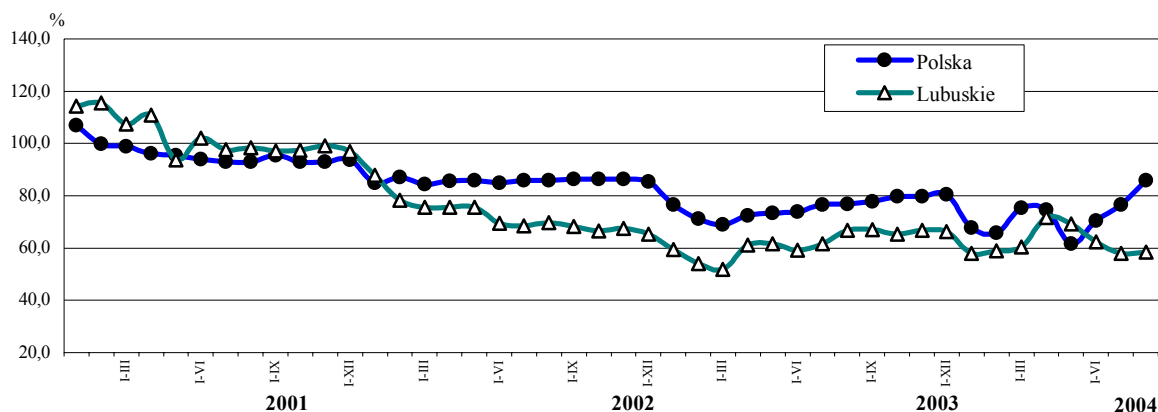
W sierpniu br. przychody ze sprzedaży produkcji i usług w przedsiębiorstwach budowlanych, wyniosły 76,3 mln zł i były o 38,3% wyższe aniżeli w lipcu br., natomiast o 19,7% niższe od notowanych przed rokiem (w cenach bieżących). Produkcja budowlano-montażowa w omawianym miesiącu o wartości 50,2 mln zł, wzrosła w porównaniu do poprzedniego miesiąca o 48,0%, natomiast w stosunku do sierpnia ub. roku obniżyła się o 10,3%. W kraju odnotowano wzrost produkcji budowlano-montażowej w skali miesiąca o 12,4%, natomiast w skali roku o 2,6% (w cenach stałych).

W okresie styczeń-sierpień br. przychody ze sprzedaży w budownictwie ukształtowały się na poziomie 529,6 mln zł, tj. o 12,5% niższym niż przed rokiem (w cenach bieżących), przy czym 91,9% zrealizowały jednostki w sektorze prywatnym. Produkcja budowlano-montażowa wyniosła w tym czasie 303,3 mln zł, tj. o 7,3% mniej niż w ub. roku (w kraju licząc w cenach stałych obniżyła się o 4,9%), a jej udział w ogólnej wartości sprzedaży stanowił 57,3%. W sektorze prywatnym produkcja zmniejszyła się o 7,3%, a w sektorze publicznym o 8,0%.

Spadek produkcji budowlano-montażowej w porównaniu z ub. rokiem nastąpił w przedsiębiorstwach zajmujących się wznoszeniem budowli; inżynierią lądową i wodną o 6,0% oraz w przedsiębiorstwach wykonujących instalacje budowlane o 19,9%.

Wydajność pracy w budownictwie w okresie styczeń-sierpień br., mierzona wartością przychodu ze sprzedaży na 1 zatrudnionego, wyniosła 97,2 tys. zł i była wyższa niż przed rokiem o 1,7%, przy czym w sektorze prywatnym wzrost nastąpił o 2,8%, a w sektorze publicznym zanotowano spadek o 9,2%.

DYNAMIKA PRODUKCJI SPRZEDANEJ BUDOWNICTWA (analogiczny okres 2000 = 100)



HANDEL

W sierpniu br. wartość sprzedaży detalicznej zrealizowanej przez przedsiębiorstwa handlowe i niehandlowe wyniosła 309,6 mln zł (w cenach bieżących) i nie zmieniła się w porównaniu do poprzedniego miesiąca. Większą niż w lipcu br. sprzedaż detaliczną wykazały przedsiębiorstwa sprzedające m.in. meble, sprzęt RTV i AGD o 13,9%, włókno, odzież i obuwie o 8,3%, prasę i książki o 7,6% oraz żywność, napoje i tytoń o 6,9%, natomiast spadek obrotów odnotowały jednostki prowadzące pozostałą sprzedaż detaliczną w niewyspecjalizowanych sklepach o 19,5%, sprzedające: pojazdy mechaniczne, motocykle, części o 11,7%, farmaceutyki, kosmetyki i sprzęt ortopedyczny o 3,4% oraz paliwa stałe, ciekłe i gazowe o 2,9%.

W porównaniu do sierpnia ub. roku sprzedaż była wyższa o 23,9%, a wzrost nastąpił w większości rodzajów działalności handlowej, najbardziej dynamiczny w przedsiębiorstwach prowadzących sprzedaż: włókna, odzieży, obuwia o 266,2%, paliw stałych, ciekłych i gazowych o 94,5% oraz żywność, napoje i tytoń o 91,4%.

Sprzedaż hurtowa zrealizowana w sierpniu br. przez jednostki handlowe i niehandlowe o łącznej wartości 465,5 mln zł była większa niż w poprzednim miesiącu br. i w sierpniu ub. roku odpowiednio o 24,5% i 37,2%.

Inne dane charakteryzujące województwo można znaleźć w publikacjach naszego Urzędu oraz w publikacjach ogólnopolskich GUS.

Zapraszamy do Internetu na strony www.stat.gov.pl/urzedz/zg.

Zielona Góra, wrzesień 2004 r.

WYBRANE DANE O WOJEWÓDZTWIE LUBUSKIM

WYSZCZEGÓLNIENIE A – 2003 r. B – 2004 r.		I	II	III	IV	V	VI	VII	VIII	IX	X	XI	XII
Ludność ^a (w tys. osób).....A	.	.	1008,0	.	.	1008,0	.	.	1008,2	.	.	1008,8	
B	.	.	1009,0	.	.	1009,2	
Bezrobotni zarejestrowani ^a (w tys. osób)A	113,8	114,7	113,1	110,6	108,0	107,8	107,3	106,5	106,0	104,8	105,2	108,0	
B	111,8	111,1	108,5	105,5	102,9	102,8	101,6	101,0	
Stopa bezrobocia ^{ab} (w %).....A	28,5	28,7	28,4	27,9	27,5	27,4	27,3	27,2	27,1	26,8	26,9	27,6	
B	28,2	28,1	27,7	27,1	26,6	26,6	26,4	26,2	
Oferty pracy (w ciągu miesiąca).....A	2213	1731	2641	3125	3507	3188	3850	2858	4215	4008	2585	2036	
B	2698	3000	3198	3843	3769	2489	3481	2513	
Liczba bezrobotnych na 1 ofertę pracy ^aA	941	1043	764	410	740	405	392	392	341	332	424	647	
B	474	328	387	318	374	485	263	309	
Przeciętne zatrudnienie w sektorze przedsiębiorstw ^c (w tys. osób)A	95,2	94,8	94,6	94,4	94,3	93,7	93,2	93,0	93,0	93,5	93,6	93,0	
B	94,3	94,7	95,5	95,4	95,8	96,1	95,0	94,7	
poprzedni miesiąc = 100A	96,0	99,5	99,8	99,7	99,9	99,4	99,4	99,8	100,1	100,4	100,1	99,4	
B	101,4	100,4	100,7	100,0	100,3	100,3	98,9	99,7	
analogiczny miesiąc poprzedniego roku = 100.....A	90,9	90,9	91,4	91,5	92,0	91,8	92,0	93,1	93,7	94,1	94,1	93,8	
B	99,0	99,9	100,9	101,1	101,6	102,5	102,0	101,9	
Przeciętne wynagrodzenia miesięczne brutto w sektorze przedsiębiorstw ^c (w zł)A	1816,31	1773,85	1822,70	1863,79	1834,40	1885,65	1908,97	1870,92	1927,39	1917,72	1938,18	2107,17	
B	1885,71	1860,26	1952,87	2033,04	1941,05	1981,99	1977,07	1963,88	
poprzedni miesiąc = 100A	93,1	97,7	102,8	102,3	98,4	102,8	101,2	98,0	103,0	99,5	101,1	108,7	
B	89,5	98,7	105,0	104,1	95,5	102,1	99,8	99,3	
analogiczny miesiąc poprzedniego roku = 100.....A	99,3	102,1	98,7	103,7	102,1	104,0	104,0	102,2	105,0	103,2	104,1	108,0	
B	103,9	104,8	107,1	109,1	105,8	105,1	103,6	105,0	
Mieszkania oddane do użytku (od początku roku).....A	266	494	679	955	1184	1687	2801	2937	3027	3257	3369	3839	
B	251	469	680*	876*	1054*	1179*	1334*	1429	
analogiczny okres poprzedniego roku = 100A	141,5	99,4	115,5	126,5	120,6	139,9	215,0	202,6	193,5	174,8	164,5	161,3	
B	94,4	94,9	100,1*	91,7*	89,0*	68,9*	47,6*	48,7	
Nakłady inwestycyjne ^d (w tys. zł; ceny bieżące).....A	305864	.	.	683366	.	.	951526	
B	409899	
analogiczny okres poprzedniego roku = 100A	98,6	.	.	131,5	.	.	125,0	
B	134,0	
Produkcja sprzedana przemysłu ^c (w cenach stałych): poprzedni miesiąc = 100A	102,5	103,7	106,8	101,0	99,0	93,8	105,4	92,3	113,2	101,0	96,5	96,9	
B	105,8	103,9	122,1	87,8	100,8	98,9	90,3	106,6	
analogiczny miesiąc poprzedniego roku = 100.....A	106,6	106,4	99,3	106,7	108,7	102,6	105,0	100,4	108,4	101,3	108,8	116,1	
B	119,7	119,9	135,7	116,2	116,9	124,2	104,9	119,8	
Produkcja budowlano – montażowa ^c (w cenach bieżących): poprzedni miesiąc = 100A	32,6	102,3	104,0	142,6	107,2	124,8	122,6	91,5	122,8	87,0	105,9	121,0	
B	32,5	120,5	152,6	115,1	76,6	107,6	78,0	148,0	
analogiczny miesiąc poprzedniego roku = 100.....A	65,3	63,9	62,2	81,2	72,4	106,1	121,8	96,4	115,3	91,5	120,1	101,6	
B	101,5	119,4	175,3	141,5	101,1	87,2	55,4	89,7	

^a Stan w końcu okresu. ^b Udział zarejestrowanych bezrobotnych w cywilnej ludności aktywnej zawodowo. ^c W przedsiębiorstwach z większą od 9 liczbą pracujących. ^d W przedsiębiorstwach z większą od 49 liczbą pracujących.

WYBRANE DANE O WOJEWÓDZTWIE LUBUSKIM (dok.)

WYSZCZEGÓLNIENIE A – 2003 r. B – 2004 r.		I	II	III	IV	V	VI	VII	VIII	IX	X	XI	XII
Sprzedaż detaliczna towarów ^a (w cenach bieżących):													
poprzedni miesiąc = 100	A	80,0	91,9	115,6	113,0	97,9	91,7	105,4	97,4	108,6	100,0	93,5	129,0
	B	65,8	106,5	123,6	119,3	94,5	102,7	105,4	100,0				
analogiczny miesiąc poprzedniego roku = 100.....	A	107,8	103,4	98,6	113,2	106,9	102,2	95,7	95,5	104,8	102,6	99,6	116,0
	B	95,4	110,6	118,3	124,7	107,7	120,6	120,7	123,9				
Wskaźnik cen													
towarów i usług konsumpcyjnych ^b :													
analogiczny okres poprzedniego roku = 100	A	.	.	101,0	.	.	100,5	.	.	101,1	.	.	101,5
	B	.	.	100,7	.	.	102,6	.	.				
skupu ziarna zbóż:													
poprzedni miesiąc = 100	A	101,7	102,3	102,0	99,7	119,9	104,7	76,7	96,8	105,5	104,8	128,3	100,0
	B	111,7	102,1	96,0	91,4	112,5	102,7	63,2	93,5				
analogiczny miesiąc poprzedniego roku = 100.....	A	92,7	96,5	90,0	96,5	105,8	120,7	98,4	94,7	101,8	107,0	147,4	139,8
	B	153,5	153,2	144,2	132,2	124,1	121,8	100,3	96,9				
skupu żywca rzeźnego wołowego:													
poprzedni miesiąc = 100	A	99,6	95,3	103,7	96,4	98,8	99,2	99,2	103,4	101,6	100,4	103,2	99,2
	B	101,6	94,2	106,6	101,2	105,3	119,6	113,0	94,1				
analogiczny miesiąc poprzedniego roku = 100.....	A	86,1	82,6	90,9	84,6	86,6	85,3	91,4	89,7	92,9	92,2	95,5	99,6
	B	101,6	100,4	103,2	108,3	115,5	139,2	158,7	144,4				
skupu żywca rzeźnego wieprzowego:													
poprzedni miesiąc = 100	A	88,7	100,7	102,0	102,9	96,9	104,5	110,1	101,4	103,8	88,6	94,3	98,7
	B	101,3	107,0	116,3	101,8	101,8	115,0	99,6	100,2				
analogiczny miesiąc poprzedniego roku = 100.....	A	70,8	76,4	76,3	81,3	89,1	94,5	96,0	96,8	103,8	96,3	94,3	90,7
	B	103,6	110,1	125,6	124,2	130,4	143,6	129,8	128,3				
Relacje cen skupu ^c żywca wieprzowego do cen 1 kg													
zestawu pasz ^d	A	6,6	6,4	6,5	6,5	6,2	6,0	5,6	6,9	7,8	6,8	6,3	6,0
	B	6,0	6,3	7,2	7,1	7,4	8,0	7,3	9,3				
Wskaźnik rentowności obrotu w przedsiębiorstwach ^e													
brutto ^f (w %)	A	.	.	2,6	.	.	1,7	.	.	3,2	.	.	2,0
	B	.	.	8,2	.	.	7,7	.	.				
netto ^g (w %)	A	.	.	1,3	.	.	0,6	.	.	2,0	.	.	0,9
	B	.	.	7,0	.	.	6,4	.	.				
Podmioty gospodarki narodowej ^h													
	A	.	.	95927	.	.	96122	.	.	96779	.	.	97325
	B	96327	96492	96681	96817	97138	97516	97813	98163				
w tym spółki handlowe													
	A	.	.	5401	.	.	5469	.	.	5518	.	.	5583
	B	5595	5607	5626	5654	5671	5692	5714	5748				
w tym z udziałem kapitału zagranicznego													
	A	.	.	2050	.	.	2063	.	.	2080	.	.	2092
	B	2091	2089	2098	2111	2116	2129	2134	2151				

^a W przedsiębiorstwach z większą od 9 liczbą pracujących. ^b W kwartale. ^c Ceny bieżące bez VAT. ^d Zestaw pasz obejmuje: 0,58 kg ziemniaków i 0,35 kg zbóż (wg cen targowiskowych) oraz 0,07 kg mieszanki "PT-2" (wg cen detalicznych).

^e Z większą od 49 liczbą pracujących; dane są prezentowane narastająco. ^f Relacja wyniku finansowego brutto do przychodów z całokształtu działalności. ^g Relacja wyniku finansowego netto do przychodów z całokształtu działalności. ^h W rejestrze REGON, bez rolników indywidualnych; stan w końcu okresu.