	URZĄD STATYSTYCZNY W ZIELONEJ GÓRZE	
	Wyniki wstępne	Data opracowania: 20.08.2004
Internet: http://www.stat.gov.pl/urzedu/zg e-mail: E.Borzymowska@stat.gov.pl Kontakt: Wydział Udostępniania Informacji tel. (068) 3223119, 3223128, 3223147		

Lipiec 2004

Nr 7

KOMUNIKAT O SYTUACJI SPOŁECZNO-GOSPODARCZEJ WOJEWÓDZTWA LUBUSKIEGO

- ✓ *Zatrudnienie w sektorze przedsiębiorstw obniżyło się w porównaniu z poprzednim miesiącem. Mniej zatrudnionych niż w lipcu br. odnotowano w przemyśle, w tym w przetwórstwie przemysłowym.*
- ✓ *W lipcu br., zmniejszył się poziom bezrobocia rejestrowanego, które było niższe niż przed rokiem. W porównaniu z poprzednim miesiącem, spadła liczba poszukujących pracy, zarówno wśród kobiet, jak i mężczyzn.*
- ✓ *Przeciętne wynagrodzenia miesięczne w sektorze przedsiębiorstw były nieznacznie niższe niż w czerwcu br., natomiast wyższe niż w analogicznym miesiącu ub. roku.*
- ✓ *W I półroczu br. szybciej rosła ogólna wartość przychodów niż kosztów, wobec czego przedsiębiorstwa uzyskały lepsze niż przed rokiem wyniki finansowe brutto i netto. Poprawie uległy podstawowe relacje ekonomiczno-finansowe, m.in. poziom kosztów i rentowność obrotu brutto i netto. Na wyższym poziomie kształtowały się również wskaźniki płynności finansowej.*
- ✓ *W lipcu br. efekty budownictwa mieszkaniowego były wyższe niż w ub. miesiącu, natomiast niższe niż w lipcu ub. roku. Wśród mieszkań oddanych i realizowanych dominuje budownictwo indywidualne.*
- ✓ *Na rynku rolnym w lipcu br., w porównaniu do poprzedniego miesiąca, zanotowano spadek cen zbóż oraz wzrost cen żywności rzeźnego i mleka. Na targowiskach wyższe były ceny prosiąt i jałówek jednorocznych, natomiast mniej płacono za pozostałe zwierzęta gospodarskie.*
- ✓ *Przychody ze sprzedaży wyrobów i usług w przemyśle, w tym w przetwórstwie przemysłowym, były niższe niż w ub. miesiącu, natomiast wyższe niż w analogicznym okresie ub. roku.*
- ✓ *W lipcu br. sprzedaż produkcji i usług w przedsiębiorstwach budowlanych, w tym produkcji budowlano-montażowej obniżyła się w porównaniu do ub. miesiąca i analogicznego okresu ub. roku.*
- ✓ *W lipcu br. sprzedaż detaliczna i hurtowa towarów w jednostkach handlowych i niehandlowych była wyższa niż w analogicznym okresie ub. roku.*
- ✓ *W lipcu br., w porównaniu z poprzednim miesiącem, przychody ze sprzedaży usług transportowych były niższe, natomiast wyższe niż przed rokiem.*

UWAGI

Prezentowane w Komunikacie:

- dane o pracujących, zatrudnieniu, wynagrodzeniach - w ujęciu miesięcznym - dotyczą podmiotów gospodarczych, w których liczba pracujących przekracza 9 osób,
- dane o przychodach ze sprzedaży produkcji przemysłu i budownictwa, sprzedaży usług transportu, gospodarki magazynowej i łączności, sprzedaży detalicznej i hurtowej towarów - w ujęciu miesięcznym - dotyczą podmiotów gospodarczych, w których liczba pracujących przekracza 9 osób,
- dane o wynikach finansowych przedsiębiorstw - w ujęciu kwartalnym - dotyczą podmiotów gospodarczych prowadzących księgi rachunkowe (z wyjątkiem łowiectwa, leśnictwa, rybołówstwa i rybactwa, pośrednictwa finansowego oraz szkół wyższych), w których liczba pracujących przekracza 49 osób,
- dane o nakładach inwestycyjnych - w ujęciu kwartalnym - dotyczą podmiotów gospodarczych (bez względu na rodzaj działalności) prowadzących księgi rachunkowe, w których liczba pracujących przekracza 49 osób.

Dane w ujęciu wartościowym oraz wskaźniki struktury podano w cenach bieżących. Wskaźniki dynamiki zaprezentowano na podstawie wartości w cenach bieżących, z wyjątkiem przemysłu, dla którego wskaźniki dynamiki podano na podstawie wartości w cenach stałych (średnie ceny bieżące 2000 r.).

Pod pojęciem „Przemysł” ujęto sekcje: „Górnictwo i kopalnictwo”, „Przetwórstwo przemysłowe” oraz „Wytwarzanie i zaopatrywanie w energię elektryczną, gaz, wodę”.

LUDNOŚĆ

Liczba ludności w województwie lubuskim w I kwartale br. wyniosła 1009,0 tys. osób i w stosunku do I kwartału ub. roku wzrosła o 1,0 tys.

W okresie styczeń-marzec br. zarejestrowano 2,5 tys. urodzeń żywych tj. o 0,3 tys. więcej niż przed rokiem. Współczynnik urodzeń wyniósł 10,1‰ i był o 1,0 pkt wyższy niż w analogicznym okresie ub. roku

Odnotowano 2,3 tys. zgonów tj. o 0,2 tys. mniej niż w ub. roku. Ogólny współczynnik zgonów zmniejszył się o 0,9 pkt i ukształtował się na poziomie 9,3‰.

Współczynnik przyrostu naturalnego był dodatni i za I kwartał br. wyniósł 0,8‰, podczas gdy przed rokiem był ujemny i wynosił -1,1‰.

Wzrosła umieralność niemowląt w stosunku do analogicznego ub. roku. Współczynnik zgonów niemowląt liczony na 1000 urodzeń żywych wyniósł 9,4‰ wobec 7,0‰ przed rokiem.

W okresie 3 miesięcy br. zawarto 0,5 tys. małżeństw, co oznacza, że współczynnik małżeństw zmniejszył się do poziomu 1,8‰, tj. o 0,1 pkt.

RYNEK PRACY

ZATRUDNIENIE

W lipcu br. przeciętne zatrudnienie w sektorze przedsiębiorstw wyniosło 95,0 tys. osób i było o 1,1% niższe aniżeli w poprzednim miesiącu (*w kraju utrzymało się na poziomie ub. miesiąca*). W sektorze prywatnym, który koncentrował 87,0% ogółu, zatrudnienie zmniejszyło się o 1,1%.

W przemyśle zatrudnienie wyniosło 56,8 tys. osób, tj. o 1,8% mniej niż w czerwcu br., przy czym w przetwórstwie przemysłowym spadek zatrudnienia wyniósł 2,3%, w górnictwie i kopalnictwie 16,3%, natomiast w wytwarzaniu i zaopatrywaniu w energię elektryczną, gaz, wodę notowano wzrost zatrudnienia o 10,1%.

Liczba zatrudnionych w stosunku do poprzedniego miesiąca obniżyła się ponadto w sekcjach: transport, gospodarka magazynowa i łączność o 0,3%, handel i naprawy o 0,7%, natomiast wzrost zatrudnienia zanotowano w obsłudze nieruchomości i firm; nauce o 0,7%, w rolnictwie, łowiectwie i leśnictwie o 0,7% oraz w hotelach i restauracjach o 2,3%.

W porównaniu do lipca ub. roku przeciętne zatrudnienie w przedsiębiorstwach zwiększyło się o 2,0% (*w kraju spadło o 0,7%*), w tym w sektorze prywatnym o 2,1%, a w sektorze publicznym o 1,4%.

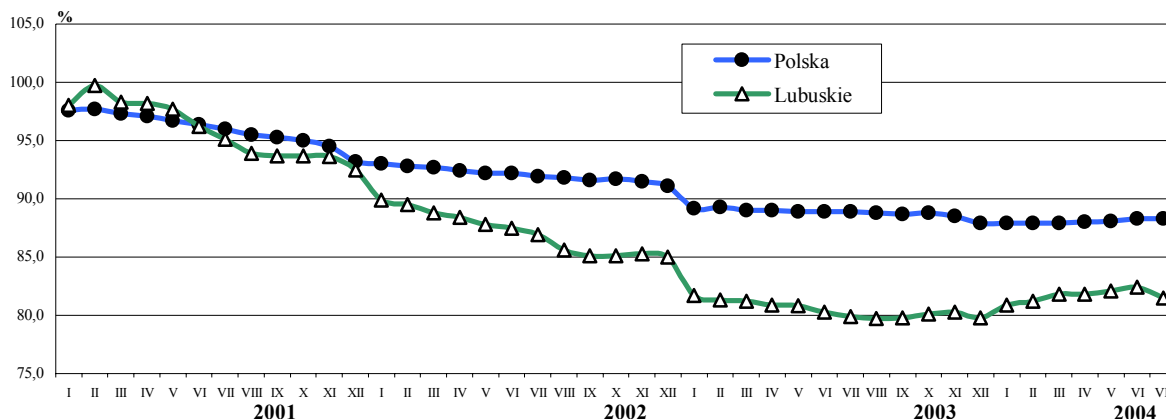
W przemyśle zatrudnienie w skali roku zwiększyło się o 3,1%, w tym w przetwórstwie przemysłowym o 2,9%, a w wytwarzaniu i zaopatrywaniu w energię elektryczną, gaz i wodę o 8,4%. W przetwórstwie przemysłowym zanotowano wzrost w 13 działach (spośród 20), przy czym największy wpływ na wielkość zatrudnienia w omawianej sekcji miały m.in. działy: produkcja pojazdów mechanicznych, przyczep i naczep o 37,0%, produkcja wyrobów z metali o 20,1%, włókiennictwo o 14,0%, produkcja wyrobów z surowców niemetalicznych pozostałych o 11,2%, produkcja masy włóknistej oraz papieru o 10,4% oraz produkcja mebli; pozostała działalność produkcyjna o 8,2%.

Powyżej poziomu notowanego w lipcu ub. roku kształtowało się również zatrudnienie w rolnictwie, łowiectwie i leśnictwie o 7,0%, w handlu i naprawach o 2,1% oraz w transporcie, gospodarce magazynowej i łączności o 3,5%, natomiast w budownictwie nastąpił spadek o 7,5%.

W okresie styczeń – lipiec br. przeciętne zatrudnienie w sektorze przedsiębiorstw wyniosło 96,0 tys. osób i było o 1,7% wyższe niż w tym samym okresie ub. roku. *W kraju w ciągu roku zatrudnienie obniżyło się o 1,0%.*

Wzrost zatrudnienia w omawianym okresie obserwowano m.in. w transporcie, gospodarce magazynowej i łączności o 9,8%, w obsłudze nieruchomości i firm o 3,0%, w przemyśle o 3,0%. Spadek zatrudnienia notowały: hotele i restauracje o 10,1% oraz budownictwo o 9,2%.

DYNAMIKA PRZECIĘTNEGO ZATRUDNIENIA W SEKTORZE PRZEDSIĘBIORSTW
(przeciętne miesięczne 2000 = 100)



BEZROBOCIE

W końcu lipca br. w urzędach pracy województwa zarejestrowanych było 101,6 tys. bezrobotnych, tj. o 1,2 tys. (o 1,2%) mniej aniżeli w czerwcu br., i o 5,7 tys. (o 5,3%) mniej niż przed rokiem. Od początku br. rejestrowane bezrobocie zmniejszyło się o 5,9%.

Bezrobotni stanowili 26,4% cywilnej ludności aktywnej zawodowo, wobec 26,6% przed miesiącem i 27,3% w końcu lipca ub. roku. *W kraju wskaźnik bezrobocia w lipcu br. ukształtował się na poziomie 19,3%, a przed rokiem 19,6%.*

Liczba kobiet pozbawionych pracy wyniosła 53,2 tys. (52,4% ogółu bezrobotnych) i zmniejszyła się w lipcu br. o 0,3%, a w porównaniu do stanu sprzed roku była mniejsza o 3,8%. Bezrobocie wśród mężczyzn w stosunku czerwca br. obniżyło się o 2,2%, w skali roku zmalało o 6,9%.

Mieszkańcy miast stanowili 59,8% ogółu bezrobotnych (przed rokiem 60,4%). Na terenach wiejskich w końcu lipca br. ewidencją objęto 40,9 tys. bezrobotnych, tj. o 0,5% mniej niż w czerwcu br. i o 3,8% mniej niż rok temu.

Prawa do zasiłku nie posiadało 82,6 tys. osób, tj. 81,3% populacji, wobec 79,7% w końcu lipca ub. roku. Na wsi zasiłku nie otrzymywało 82,3% zarejestrowanych bezrobotnych, tj. o 1,5 pkt więcej niż przed rokiem.

Wśród bezrobotnych 81,6 tys. osób (80,3%) pracowało poprzednio zawodowo, w tym zwolnieni z przyczyn dotyczących zakładu pracy stanowili 4,2% populacji, wobec 4,8% przed rokiem.

W lipcu br. w urzędach pracy włączono do ewidencji 9,4 tys. nowych bezrobotnych, tj. o 4,6% więcej niż w poprzednim miesiącu. Osoby poprzednio pracujące zawodowo stanowiły 68,1%, mieszkańcy miast 64,6%, kobiety 51,0%, osoby rejestrujące się po raz pierwszy 26,3%. Prawa do zasiłku nie posiadało 76,5% nowo zarejestrowanych bezrobotnych.

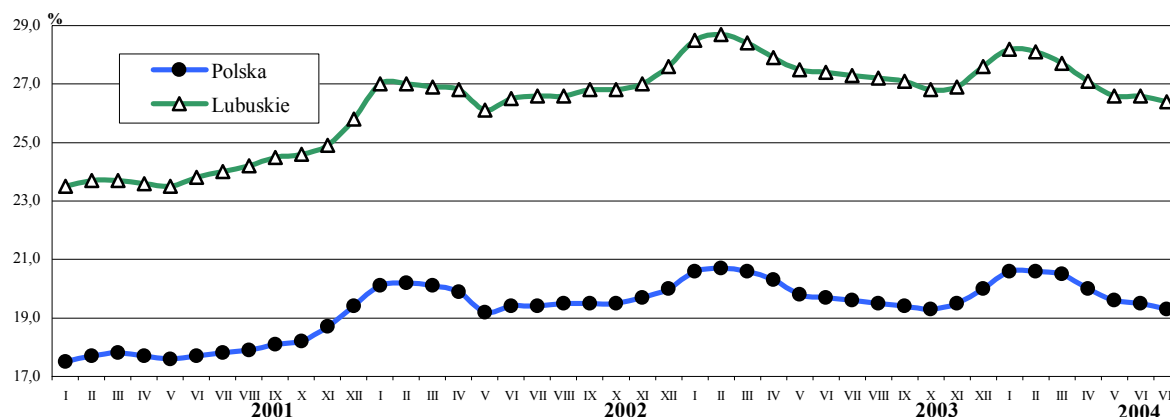
W omawianym miesiącu wyrejestrowano 10,6 tys. osób, tj. o 17,6% więcej aniżeli w czerwcu br., w tym pracę w różnych formach podjęło 4,6 tys. osób, natomiast wskutek nie potwierdzenia gotowości do pracy, 3,6 tys. osób utraciło status bezrobotnego.

W lipcu br. pracodawcy zgłosili do urzędów pracy 3481 ofert zatrudnienia, wobec 2489 w czerwcu br. i 3850 przed rokiem. Absolwentom zaproponowano 517 miejsc pracy, osobom niepełnosprawnym 38 (przed rokiem odpowiednio: 935 i 45). W końcu miesiąca na 1 wolne miejsce pracy przypadało 263 bezrobotnych, a przed rokiem 392.

W ramach aktywnych form przeciwdziałania bezrobociu na szkolenia skierowano 0,2 tys. osób, a do prac interwencyjnych i robót publicznych 1,0 tys. osób. W końcu omawianego miesiąca, w szkoleniach uczestniczyło 0,2 tys. osób (tyle samo przed rokiem), a przy pracach interwencyjnych i robotach publicznych zatrudnionych było 4,5 tys. osób (przed rokiem 3,8 tys.).

STOPA BEZROBOCIA REJESTROWANEGO^a

Stan w końcu miesiąca



^a Dla lat 2001-2003 dane zostały zweryfikowane w stosunku do wcześniej publikowanych po uwzględnieniu zmiany w liczbie pracujących w rolnictwie indywidualnym, dokonanej na podstawie wyników Narodowego Spisu Powszechnego Ludności i Mieszkań 2002 oraz Powszechnego Spisu Rolnego 2002

Wydatki z Funduszu Pracy w okresie styczeń – lipiec br. wyniosły 215,9 mln zł, w tym na zasiłki dla bezrobotnych przeznaczono 42,3%, na zasiłki i świadczenia przedemerytalne 46,3%. Na aktywne formy przeciwdziałania bezrobociu wydatkowano 20,3mln zł (9,4% ogółu środków), przy czym 30,8% tej kwoty przeznaczono dla mieszkańców wsi.

WYNAGRODZENIA

W lipcu br. przeciętne miesięczne wynagrodzenie brutto w sektorze przedsiębiorstw ukształtowało się na poziomie 1977 zł (81,4% średniej krajowej) i w stosunku do poprzedniego miesiąca było niższe o 0,2%. Średnia płaca w sektorze publicznym wyniosła 2291 zł, tj. o 1,1% powyżej poziomu sprzed miesiąca, a w sektorze prywatnym 1930 zł i obniżyła się o 0,5%. *Przeciętne miesięczne wynagrodzenie w kraju wyniosło 2428 zł, tj. o 1,0 % więcej niż w czerwcu br.*

Spadek wynagrodzeń notowano m.in. w sekcjach: wytwarzanie i zaopatrywanie w energię elektryczną, gaz, wodę o 8,3%, rolnictwo, łowiectwo i leśnictwo o 4,4%, hotele i restauracje o 4,3%, przemysł o 1,1%, natomiast wzrost wystąpił m.in. w sekcjach: transport, gospodarka magazynowa i łączność o 3,7% oraz budownictwo o 3,2%.

W przetwórstwie przemysłowym, skupiającym 95,4% zatrudnionych w przemyśle, niższe niż przed miesiącem wynagrodzenia wykazano m.in. w produkcji: masy włóknistej i papieru o 18,8%, artykułów spożywczych i napojów o 13,2% oraz w produkcji skór wyprawionych i wyrobów z nich o 1,6%.

W porównaniu do lipca ub. roku przeciętne miesięczne wynagrodzenie w sektorze przedsiębiorstw wzrosło o 3,6% (w kraju wzrosło również o 3,6%), przy czym wzrost płac obserwowano w sektorze prywatnym (o 4,2%), natomiast w sektorze publicznym płace nie zmieniły się.

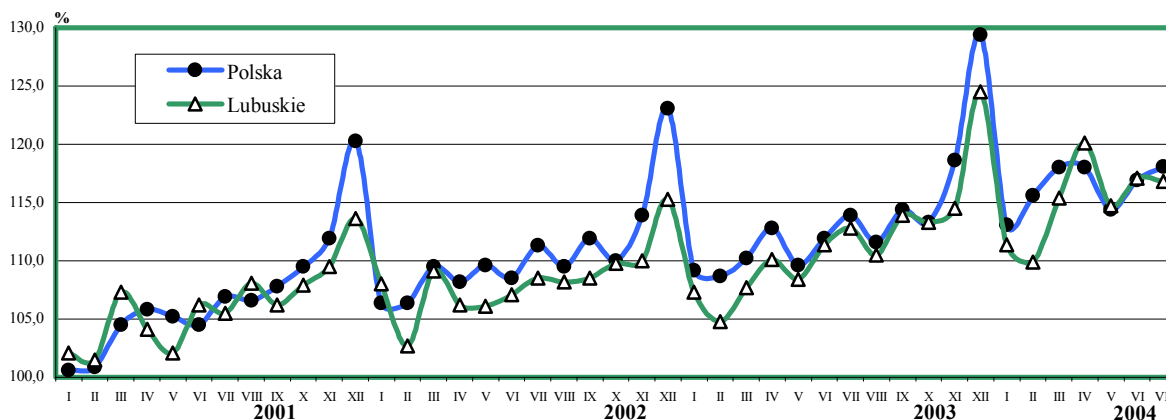
W większości sekcji wynagrodzenia wzrosły, m.in. w przetwórstwie przemysłowym o 6,1%, w hotelach i restauracjach oraz w handlu i naprawach o 2,5%.

W przetwórstwie przemysłowym wyższe niż przed rokiem były wynagrodzenia w 15 działach (spośród 20), m.in. w produkcji maszyn i urządzeń o 20,2%, mebli; pozostałej działalności produkcyjnej o 10,6%, drewna i wyrobów z drewna oraz ze słomy i wikliny o 9,5%, artykułów spożywczych i napojów o 9,1%.

W okresie styczeń-lipiec br. przeciętne miesięczne wynagrodzenia w sektorze przedsiębiorstw ukształtowało się na poziomie 1957 zł, tj. o 5,8% wyższym niż przed rokiem (w kraju wzrosło o 4,8%). Średnie płace w sektorze publicznym wyniosły 2257 zł, w prywatnym 1912 zł i wzrosły w skali roku odpowiednio o 3,4% i 6,3%.

W większości sekcji płace kształtowały się powyżej poziomu ubiegłorocznego, przy czym największy wzrost, zanotowano w rolnictwie, łowiectwie i leśnictwie o 8,2% oraz w dominującym w strukturze zatrudnienia (57,0% udziału) przetwórstwie przemysłowym o 7,8%. W tej sekcji przyrost wynagrodzeń dotyczył zatrudnionych w 17 działach, m.in. w produkcji: maszyn i urządzeń wyniósł 16,9%, pojazdów mechanicznych, przyczep i naczep 16,7%, artykułów spożywczych i napojów 13,8%.

**DYNAMIKA PRZECIĘTNEGO MIESIĘCZNEGO WYNAGRODZENIA BRUTTO
W SEKTORZE PRZEDSIĘBIORSTW**
(przeciętne miesięczne 2000 = 100)



FINANSE PRZEDSIĘBIORSTW

Przychody z całokształtu działalności przedsiębiorstw w I półroczu br. wyniosły 8303,5 mln zł, tj. o 21,2% więcej aniżeli przed rokiem, natomiast koszty ich uzyskania na poziomie 7670,0 mln zł, były wyższe o 14,0%. Udział przychodów netto ze sprzedaży produktów, towarów i materiałów stanowił 97,1% ogólnej wartości przychodów, wobec 96,4% przed rokiem.

Wynik finansowy na działalności gospodarczej w omawianym okresie wyniósł 633,5 mln zł, tj. 5-krotnie więcej niż w I półroczu ub. roku, przy czym na wynik ten złożyły się: zysk na sprzedaży produktów, towarów i materiałów wynoszący 620,8 mln zł, zysk na pozostałej działalności operacyjnej 26,6 mln zł oraz strata na operacjach finansowych 13,9 mln zł.

Wynik finansowy brutto (zysk) ukształtował się na poziomie 635,7 mln zł i był 5-krotnie wyższy od osiągniętego przed rokiem.

Zyskiem brutto w I półroczu zamknęło działalność 75,7% przedsiębiorstw, wynikiem zerowym 1,5%, a stratą brutto 22,8%. Dodatni wynik finansowy brutto notowały przedsiębiorstwa w przemyśle (588,3 mln zł), w transporcie, gospodarce magazynowej i łączności (20,1 mln zł), w handlu i naprawach (19,4 mln zł), w obsłudze nieruchomości i

firm; nauce (7,4 mln zł) oraz w hotelach i restauracjach (6,9 mln zł). Straty brutto generowały przedsiębiorstwa w budownictwie (7,4 mln zł)

Obowiązkowe obciążenia wyniku finansowego brutto, m.in. z tytułu podatku dochodowego od osób prawnych i fizycznych, wyniosły 105,3 mln zł, tj. o 34,9% więcej niż przed rokiem, a ich udział w wyniku finansowym brutto stanowił 16,6%, wobec 65,4% w ub. roku.

Wynik finansowy netto (zysk) w I półroczu br. wyniósł 530,5 mln zł, co oznacza 13-krotny wzrost w porównaniu do wielkości osiągniętej w analogicznym okresie ub. roku, przy czym zysk netto w przedsiębiorstwach rentownych zamknął się kwotą 585,9 mln zł, natomiast straty jednostek deficytowych sięgały 55,4 mln zł. W sektorze prywatnym i publicznym wynik finansowy netto był dodatni i wyniósł odpowiednio 515,5 mln zł i 15,0 mln zł.

Zysk netto w omawianym okresie osiągnęło 75,4% przedsiębiorstw, a ich udział w ogólnej wartości przychodów z całokształtu działalności stanowił 86,0%.

Podstawowe relacje ekonomiczno-finansowe w I półroczu br. kształtowały się korzystniej niż przed rokiem. Wskaźnik poziomu kosztów wyniósł 92,4% (przed rokiem 98,3%), rentowność ze sprzedaży 7,7% (4,6%), wskaźnik rentowności obrotu brutto 7,7% (1,7%), a wskaźnik rentowności obrotu netto 6,4% (0,6%). Rentowność obrotu netto w sektorze prywatnym i publicznym osiągnęła odpowiednio 6,7% i 2,5%.

Wyższy poziom rentowności obrotu netto, na tle poprzedniego roku, wykazywały przedsiębiorstwa w sekcjach: hotele i restauracje (32,3% wobec 10,6%), przemysł (8,0% wobec 0,4%), transport, gospodarka magazynowa i łączność (6,3%, wobec 2,1%), a niższy w handlu i naprawach (1,2% wobec 1,4%) oraz w obsłudze nieruchomości i firm; nauce (2,7% wobec 3,0%). Ujemne wartości wskaźników rentowności obrotu netto nadal notowano w budownictwie (minus 3,4%, wobec minus 3,6%).

W strukturze rodzajowej kosztów w I półroczu br. dominowały koszty zużycia materiałów i energii (56,2%), znaczący był ponadto udział usług obcych (16,3%) i wynagrodzeń (12,8%). Amortyzacja stanowiła 4,5% ogółu kosztów, podatki i opłaty 4,4%, ubezpieczenia społeczne i inne świadczenia 3,1%, a pozostałe koszty 2,7%.

Aktywa obrotowe omawianych przedsiębiorstw w końcu czerwca br. wyniosły 5089,8 mln zł i były o 11,5% wyższe niż przed rokiem, przy czym zapasy stanowiły 28,4% ich ogólnej wartości, należności krótkoterminowe 51,9%, inwestycje krótkoterminowe 18,2%, a krótkoterminowe rozliczenia międzyokresowe 1,5%.

Zobowiązania krótkoterminowe przedsiębiorstw na koniec I półrocza br. wzrosły do poziomu 3683,8 mln zł, tj. o 1,5%, z czego na kredyty bankowe i pożyczki przypadało 20,7%, na zobowiązania z tytułu dostaw i usług 56,2%, natomiast na zobowiązania z tytułu podatków, ceł, ubezpieczeń i innych świadczeń 7,6%.

Zasadniczym źródłem finansowania aktywów obrotowych były zobowiązania krótkoterminowe (72,4%), przy czym udział krótkoterminowych kredytów bankowych i pożyczek w finansowym pokryciu aktywów stanowił 15,0%.

Wskaźniki płynności finansowej, charakteryzujące zdolność przedsiębiorstw do regulowania bieżących zobowiązań, wyniosły: wskaźnik płynności finansowej I stopnia 25,2%, a wskaźnik II stopnia 96,8%, wobec odpowiednio 17,5% i 85,4% przed rokiem.

Zadłużenie długoterminowe przedsiębiorstw w końcu czerwca br. sięgało 2290,6 mln zł, wykazując wzrost w skali roku o 4,9%, przy czym na długoterminowe kredyty bankowe przypadało 62,4%.

INWESTYCJE

W I półroczu br. nakłady przedsiębiorstw na nowe obiekty majątkowe oraz ulepszenie istniejących wyniosły 409,9 mln zł i były o 34,0% wyższe niż przed rokiem (w cenach bieżących).

Zakupy maszyn, urządzeń technicznych i narzędzi o wartości 255,5 mln zł wzrosły w tym czasie o 86,2%, a ich udział w ogólnej sumie nakładów stanowił 62,3%, wobec 44,9% w ub. roku. Na budynki i budowle przeznaczono 118,2 mln zł, tj. 28,8% nakładów, a na zakupy środków transportowych 34,8 mln zł (8,5%).

Import w omawianym okresie wyniósł 103,5 mln zł, wykazując w ciągu roku wzrost o 76,3%, przy czym 87,3% jego wartości stanowiły zakupy maszyn, urządzeń technicznych i narzędzi.

Wyższe niż przed rokiem nakłady poniesiono: w transporcie, gospodarce magazynowej i łączności o 223,0%, w obsłudze nieruchomości i firm; nauce o 158,5%, w rolnictwie, łowiectwie i leśnictwie o 138,5%, w budownictwie o 128,8%, w handlu i naprawach o 55,9% oraz w przemyśle o 32,4%.

W ogólnej sumie nakładów dominował przemysł, w którym zrealizowano 84,6% nakładów, z tego w przetwórstwie przemysłowym 59,9%, a w wytwarzaniu i zaopatrywaniu w energię elektryczną, gaz, wodę 24,7%. W przetwórstwie przemysłowym najczęściej nakładów koncentrowało się m.in. w produkcji: wyrobów z surowców niemetalicznych pozostałych - 10,4% ogółu, wyrobów z metali - 9,9%, masy włóknistej oraz papieru - 8,3%, drewna i wyrobów z drewna oraz ze słomy i wikliny - 6,7% oraz artykułów spożywczych i napojów - 5,9%.

Udział pozostałych sekcji w nakładach ogółem kształtował się następująco: transport, gospodarka magazynowa i łączność 4,8%, obsługa nieruchomości i firm; nauka 3,6%, rolnictwo, łowiectwo i leśnictwo 2,8%, handel i naprawy 2,7%, budownictwo 1,0%, pozostała działalność usługowa komunalna, społeczna i indywidualna 0,3% oraz hotele i restauracje 0,2%.

Nakłady jednostek sektora prywatnego od początku br. wyniosły 380,8 mln zł, tj. 92,9% ogółu, z czego podmioty zagraniczne wydatkowały 139,9 mln zł (34,1% ogółu).

Nakłady na zakup używanych środków trwałych osiągnęły poziom 45,3 mln zł i były o 62,9% wyższe aniżeli przed rokiem, przy czym 43,1% środków przeznaczono na zakup budynków i budowli, 20,9% na zakup środków transportu, a 17,6% na zakup maszyn, urządzeń technicznych i narzędzi.

W okresie styczeń-czerwiec br. podjęto realizację 460 nowych zadań inwestycyjnych o łącznej wartości kosztorysowej 233,4 mln zł, w tym w sektorze prywatnym 322 zadań o wartości kosztorysowej 203,3 mln zł. W przemyśle rozpoczęto realizację 364 zadań, a ich wartość kosztorysowa stanowiła 90,2% wartości kosztorysowej wszystkich nowo rozpoczynanych zadań. Blisko połowa (46,7%) nowo rozpoczętych zadań, o łącznej wartości kosztorysowej 67,8 mln zł, miała na celu modernizację istniejących środków trwałych.

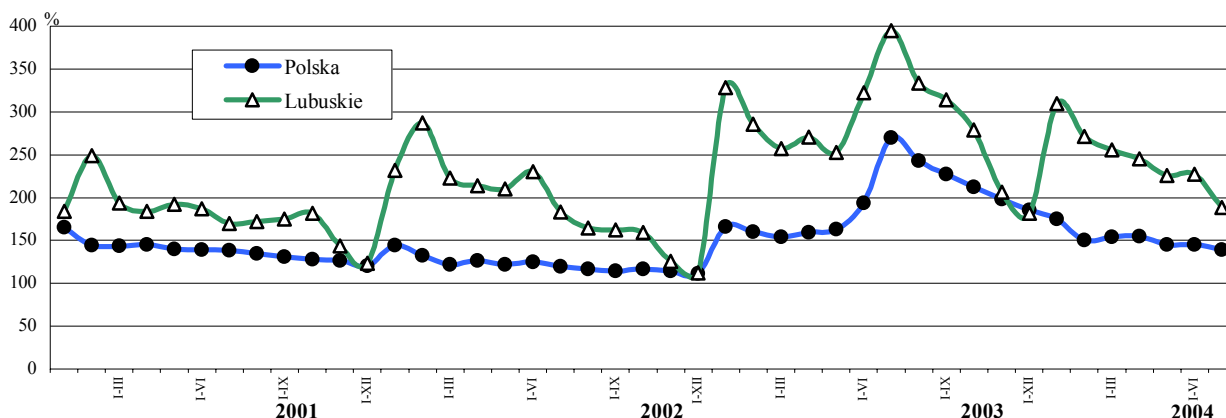
MIESZKANIA

W lipcu br. przekazano do użytku 148 mieszkań, z tego 138 w budownictwie indywidualnym, 9 na sprzedaż lub wynajem i 1 mieszkanie komunalne. Uzyskane w omawianym miesiącu efekty były o 13,0% wyższe aniżeli w czerwcu br., natomiast niższe o 86,7% od notowanych przed rokiem (w kraju niższe odpowiednio o 5,5% i 84,0%).

W okresie siedmiu miesięcy br. wybudowano łącznie 1336 mieszkań, tj. o 52,3% mniej niż przed rokiem (w kraju mniej o 48,3%), przy czym dominowało budownictwo indywidualne (78,4%). W budownictwie na sprzedaż lub wynajem od początku br. powstało 15,9% mieszkań, w spółdzielczości mieszkaniowej 5,5%, w budownictwie komunalnym 0,2%. Powierzchnia użytkowa mieszkań wybudowanych w omawianym okresie wyniosła 164,6 tys m² i zmniejszyła się w skali roku o 45,4%, jednocześnie przeciętna powierzchnia 1 mieszkania zwiększyła się do 123,2m², tj. o 14,4%.

Od początku br. rozpoczęto budowę 1318 mieszkań (wobec 739 przed rokiem), z tego 821 w budownictwie indywidualnym, 297 na sprzedaż lub wynajem, 149 w spółdzielczości mieszkaniowej oraz 51 w budownictwie komunalnym. W omawianym okresie wydano pozwolenia na budowę 1497 mieszkań (w ub. roku 1169), z tego 908 inwestorom indywidualnym, w budownictwie: realizowanym na sprzedaż lub wynajem 206, komunalnym 198, czynszowym 103, spółdzielczym 79 i zakładowym 3.

DYNAMIKA MIESZKAŃ ODDANYCH DO UŻYTKU (analogiczny okres 2000 = 100)



ROLNICTWO

Lipiec br. był umiarkowanie ciepły, średnia temperatura powietrza wynosiła 18,2°C i była niższa od ubiegłorocznej o 1,8°C, natomiast nie odbiegała od średniej wieloletniej. Opady, których suma wynosiła 110 mm/m², miały korzystny wpływ na wegetację roślin.

W lipcu br. rozpoczęły się żniwa, zebrano 97% jęczmienia ozimego, 65% rzepaku ozimego i 2% żyta. Z przeprowadzonego wstępnie szacunku wielkości tegorocznych plonów i zbiorów upraw rolnych wynika, że zbóż ogółem zostanie zebranych o 70% więcej, a rzepaku o 46% więcej w porównaniu do ubiegłego roku, klęskowego ze względu na występującą suszę.

W lipcu br., w porównaniu do poprzedniego miesiąca, zanotowano spadek cen zbóż oraz wzrost cen żywca rzeźnego i mleka. Na targowiskach wyższe były ceny prosiąt i jałówek jednorocznych, natomiast mniej płacono za pozostałe zwierzęta gospodarskie.

Cena skupu pszenicy wynosiła 67,17 zł za dt i była niższa niż przed miesiącem o 3,9%, natomiast w porównaniu do poprzedniego roku wzrosła o 42,7%. Na targowiskach za 1 dt pszenicy płacono 67,94 zł, tj. mniej niż przed miesiącem o 1,0%, natomiast więcej niż przed rokiem o 14,5%. Cena skupu żyta wynosiła 33,00 zł za dt i obniżyła się w ciągu miesiąca o 42,5%, natomiast w skali roku wzrosła o 1,4%. Na targowiskach za 1 dt żyta płacono 50,47 zł, tj. mniej niż przed miesiącem o 3,1%, natomiast więcej niż przed rokiem o 16,7%.

W obrocie giełdowym zanotowano spadek cen większości zbóż, tylko cena pszenicy paszowej pozostała na poziomie ub. miesiąca. Zboża konsumpcyjne oferowano w cenie niższej o 3,8% za pszenicę i o 0,8% za żyto, natomiast ceny zbóż paszowych obniżyły się od 4,0% za owies do 0,7% za pszenżyto.

Szczegółowe informacje na temat wysokości cen zbóż w poszczególnych dekadach lipca br. przedstawiono w tabeli:

Rodzaje zbóż	I	II	III
	w złotych za tonę		
Pszenica konsumpcyjna	680	680	680
Pszenica paszowa	700	710	700
Żyto konsumpcyjne	530	520	520
Żyto paszowe	500	500	500
Jęczmień paszowy	620	620	630
Owies	470	480	480
Pszenżyto paszowe	600	610	600

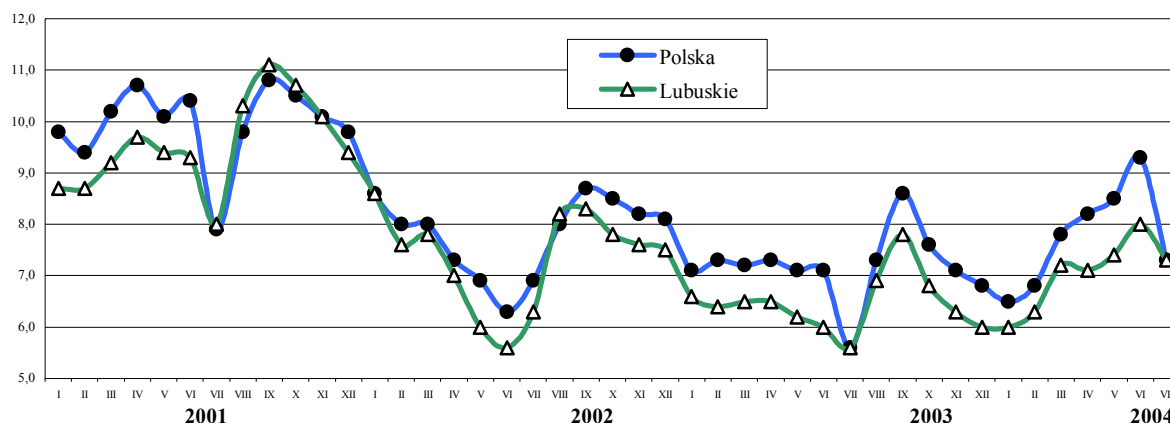
Źródło: Zielonogórska Giełda Rolno-Towarowa SA.

Cena skupu żywca wołowego wynosiła 3,73 zł za kg i była wyższa niż przed miesiącem i rokiem odpowiednio o 13,0% i 58,7%. Na targowiskach wzrosła cena 1 kg żywca wołowego w ciągu miesiąca i roku odpowiednio o 3,6% i 55,9% do poziomu 2,90 zł. Żywiec wieprzowy skupowano w cenie 4,66 zł za kg, tj. zbliżonej do poziomu sprzed miesiąca, natomiast w porównaniu do poprzedniego roku wyższej o 29,8%. Cena targowiskowa żywca wieprzowego wynosiła 4,13 zł za kg i była wyższa niż przed miesiącem i rokiem odpowiednio o 2,5% i 23,7%. Cena skupu żywca drobiowego ukształtowała się na poziomie 4,46 zł za kg i zwiększyła się w ciągu miesiąca o 2,1%, a w porównaniu do poprzedniego roku wzrosła o 20,5%.

Cena skupu mleka krowiego wynosiła 85,57 zł za 1 hl i zwiększyła się w ciągu miesiąca i roku odpowiednio o 4,8% i 27,2%.

Opłacalność tuczu trzody chlewnej wyrażona relacją ceny skupu żywca wieprzowego do zestawu pasz w lipcu br. wynosiła 7,3 i była niższa niż przed miesiącem o 8,8%, natomiast w skali roku wzrosła o 30,4%.

RELACJA CEN SKUPU^a ŻYWCA WIEPRZOWEGO DO CEN ZESTAWU PASZ^b



^a Ceny bieżące bez VAT. ^b Zestaw pasz obejmuje: 0,58 kg ziemniaków i 0,35 kg zbóż (wg cen targowiskowych) oraz 0,07 kg mieszanki "PT-2" (wg cen detalicznych).

Na targowiskach płacono średnio za krowę dojną 1671,43 zł, jałówkę jednoroczną 1150,00 zł i prosię na chów 115,38 zł. W porównaniu do poprzedniego miesiąca wzrosły ceny za jałówkę o 12,8% i prosię o 13,2%, natomiast za krowę płacono o 0,5% mniej. W skali roku zanotowano wzrost cen za krowę o 7,5%, jałówkę o 11,7% i prosię o 33,6%.

PRZEMYSŁ I BUDOWNICTWO

PRZEMYSŁ

W lipcu br. wartość przychodów ze sprzedaży wyrobów i usług uzyskanych przez podmioty gospodarcze sektora przedsiębiorstw wyniosła 1025,8 mln zł (w cenach bieżących), tj. o 9,7% mniej (w cenach stałych) niż w poprzednim miesiącu (w kraju zanotowano spadek o 4,0%).

Wartość produkcji sprzedanej w przetwórstwie przemysłowym, w porównaniu do poprzedniego miesiąca, była niższa o 9,7% i stanowiła 96,7% ogółu przychodów w przemyśle (w kraju obniżyła się o 5,2%). Spadek przychodów odnotowano w większości działów, m.in. w produkcji: mebli; pozostałej działalności produkcyjnej o 24,9%, wyrobów chemicznych o 14,6%, artykułów spożywczych i napojów o 13%, wyrobów z metali o 23,7%.

W porównaniu do lipca ub. roku sprzedaż produkcji przemysłowej była wyższa o 4,9%, w tym w przetwórstwie przemysłowym o 4,1% (w kraju wzrosła odpowiednio o 6,0% i 6,6%). Wzrost produkcji sprzedanej nastąpił w 14 działach (spośród 20), najbardziej dynamiczny w produkcji pojazdów mechanicznych, przyczep i naczep o 88,7% oraz

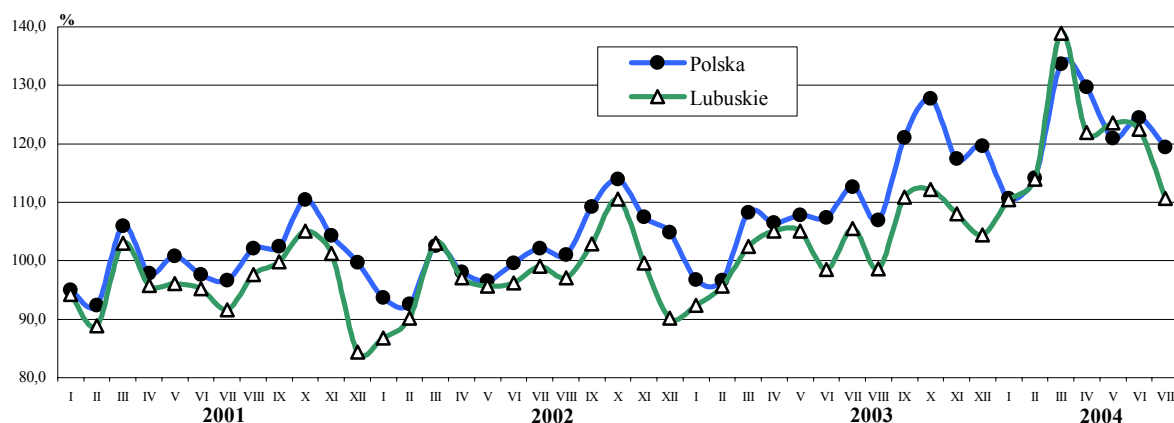
w produkcji maszyn i urządzeń o 62,8%, a spośród działów o znaczącym udziale w ogólnej wartości sprzedaży m.in. w produkcji drewna i wyrobów z drewna oraz ze słomy i wikliny o 9,2%, masy włóknistej oraz papieru o 7,4% oraz w produkcji wyrobów z surowców niemetalicznych pozostałych o 7,9%.

W okresie styczeń-lipiec br. produkcja sprzedana przemysłu o wartości 7894,4 była wyższa o 18,9% niż przed rokiem (w kraju zanotowano wzrost sprzedaży o 15,8%). W przetwórstwie przemysłowym wzrost wartości przychodów ze sprzedaży wyniósł 19,2% (w kraju wzrost wyniósł 18,9%), a wyższy niż przed rokiem poziom produkcji sprzedanej notowano w większości działów, m.in. w produkcji pojazdów mechanicznych przyczep i naczep o 264,4%, wyrobów z metali o 68,9%, maszyn i urządzeń o 48,8%, we włókiennictwie o 41,7%, także w działach dominujących w strukturze produkcji sprzedanej, tj. w produkcji drewna i wyrobów z drewna oraz ze słomy i wikliny, oraz artykułów spożywczych i napojów, odpowiednio o 12,8% i 1,5%.

Wydajność pracy mierzona wartością produkcji sprzedanej na 1 zatrudnionego, w okresie siedmiu miesięcy br., wyniosła w przemyśle 136,5 tys. zł, w tym w przetwórstwie przemysłowym 137,4 i była wyższa w porównaniu z analogicznym okresem ub. roku odpowiednio o 15,5% i 16,0% (w cenach stałych).

DYNAMIKA PRODUKCJI SPRZEDANEJ PRZEMYSŁU

(przeciętna miesięczna 2000 = 100; ceny stałe)



W okresie siedmiu miesięcy br., w przedsiębiorstwach o liczbie pracujących powyżej 49 osób, zwiększyła się na tle analogicznego okresu ub. roku produkcja: mięsa wieprzowego 6,6-krotnie, mebli o 36,6%, energii elektrycznej o 32,4%, tarcicy liściastej o 17,1%, płyt wiórowych o 17,0%, płyt pilśniowych o 15,2%, koszul męskich i chłopięcych o 9,3%, mięsa z indyków o 7,2%, papieru i tektury o 3,8%, wyrobów z tworzyw sztucznych o 3,7%.

Obniżyła się natomiast w omawianym okresie m.in. produkcja: serów podpuszczkowych dojrzewających o 45,3%, masła o 39,1%, serów twarogowych o 38,1%, włókien syntetycznych o 17,6%, produktów stosowanych w żywieniu zwierząt hodowlanych o 10,5%, tarcicy iglastej o 9,5% oraz ciepła w parze lub gorącej wodzie o 3,5%.

BUDOWNICTWO

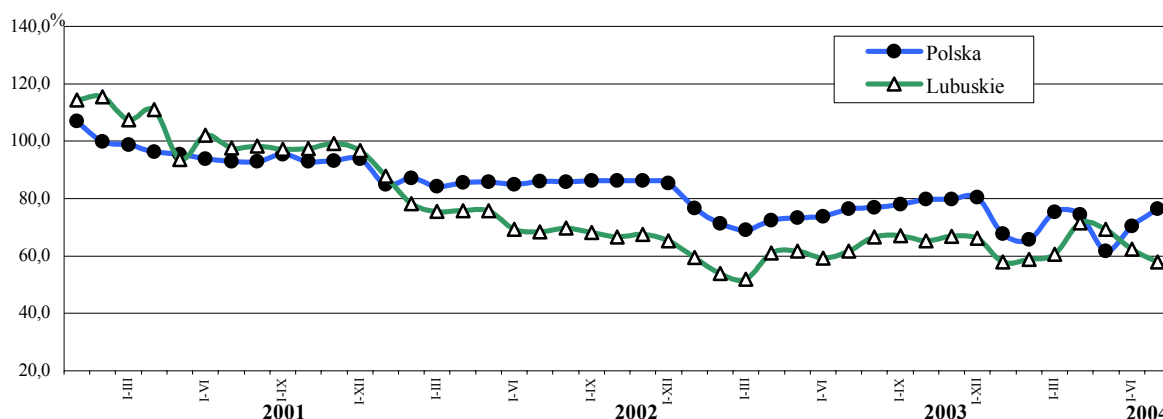
W lipcu br. przychody ze sprzedaży produkcji i usług w przedsiębiorstwach budowlanych wyniosły 55,1 mln zł i były niższe o 19,2% aniżeli w czerwcu br. oraz o 41,1% od uzyskanych przed rokiem (w cenach bieżących). Produkcja budowlano-montażowa w omawianym miesiącu, o wartości 33,9 mln zł, zmniejszyła się w analogicznych okresach odpowiednio o 22,0% i 44,6% (w cenach bieżących). W kraju odnotowano wzrost produkcji budowlano-montażowej w skali miesiąca o 8,5%, natomiast w skali roku spadek wyniósł 14,3% (w cenach stałych).

Od początku br. przychody ze sprzedaży w budownictwie wyniosły w cenach bieżących 447,0 mln zł, tj. o 5,8% mniej niż przed rokiem, z tego 92,4% przypadało na jednostki sektora prywatnego. Produkcja budowlano-montażowa w tym czasie osiągnęła w cenach bieżących 249,4 mln zł i była o 1,9% niższa aniżeli w okresie siedmiu miesięcy ub. roku (w kraju licząc w cenach stałych zmniejszyły się o 6,3%), a jej udział w sprzedaży ogółem stanowił 55,8%. W sektorze publicznym produkcja obniżyła się o 25,3%, natomiast w sektorze prywatnym notowano wzrost o 0,8%.

Spadek wartości produkcji budowlano-montażowej na tle ub. roku zanotowano w przedsiębiorstwach budowlanych zajmujących się wykonywaniem instalacji budowlanych o 19,6%. W przedsiębiorstwach zajmujących się wznoszeniem budowli nastąpił wzrost o 0,2%.

Wydajność pracy w budownictwie, mierzona wartością przychodu ze sprzedaży na 1 zatrudnionego, w okresie styczeń-lipiec br. wyniosła 81,5 tys. zł i była o 3,7% wyższa niż przed rokiem, przy czym w sektorze prywatnym wzrost wyniósł 6,3%, a w sektorze publicznym nastąpił spadek o 19,5%.

DYNAMIKA PRODUKCJI SPRZEDANEJ BUDOWNICTWA (analogiczny okres 2000 = 100)



HANDEL

W lipcu br. wartość sprzedaży detalicznej zrealizowanej przez przedsiębiorstwa handlowe i niehandlowe wyniosła 309,7 mln zł i była wyższa w porównaniu do poprzedniego miesiąca o 5,4%. Największy wzrost sprzedaży odnotowano w jednostkach dystrybucji paliw stałych, ciekłych i gazowych o 33,9%, prasy, książek o 28,3% oraz mebli, sprzętu RTV i AGD o 15,2%. Spadek obrotów wykazały jednostki sprzedające włókno, odzież, obuwie o 16,4%.

W porównaniu do lipca ub. roku sprzedaż detaliczna wzrosła o 20,7%, najbardziej dynamicznie w przedsiębiorstwach sprzedających włókno, odzież, obuwie o 238,9% oraz paliwa stałe, ciekłe i gazowe o 114,9%. Wyższy poziom sprzedaży odnotowały ponadto jednostki prowadzące pozostałą sprzedaż detaliczną w niewyspecjalizowanych sklepach o 44,8%, a także sprzedające żywność, napoje, tytoń o 43,1% oraz farmaceutyki, kosmetyki i sprzęt ortopedyczny o 33,5%.

Wartość sprzedaży hurtowej prowadzonej przez przedsiębiorstwa handlowe i niehandlowe wyniosła w lipcu br. 373,8 mln zł, tj. wzrosła w stosunku do ubiegłego miesiąca oraz lipca ub. roku odpowiednio o 0,3% i 8,2%.

TRANSPORT

W lipcu br. przychody ze sprzedaży usług transportowych wyniosły 40,4 mln zł i były niższe o 3,8% od uzyskanych w poprzednim miesiącu, natomiast wyższe o 26,5% w stosunku do analogicznego miesiąca ub. roku.

Potencjał przewozowy jednostek transportowych na koniec lipca br. wyniósł 19,6 tys. ton, co oznacza wzrost w stosunku do poprzedniego miesiąca i lipca ub. roku odpowiednio o 0,8% i 20,3%.

Inne dane charakteryzujące województwo można znaleźć w publikacjach naszego Urzędu oraz w publikacjach ogólnopolskich GUS.

Zapraszamy do Internetu na strony www.stat.gov.pl/urzedz/zg.

Zielona Góra, lipiec 2004 r.

WYBRANE DANE O WOJEWÓDZTWIE LUBUSKIM

WYSZCZEGÓLNIENIE A – 2003 r. B – 2004 r.		I	II	III	IV	V	VI	VII	VIII	IX	X	XI	XII
Ludność ^a (w tys. osób).....A	.	.	1008,0	.	.	1008,0	.	.	1008,2	.	.	1008,8	.
B	.	.	1009,0
Bezrobotni zarejestrowani ^a (w tys. osób)A	113,8	114,7	113,1	110,6	108,0	107,8	107,3	106,5	106,0	104,8	105,2	108,0	.
B	111,8	111,1	108,5	105,5	102,9	102,8	101,6
Stopa bezrobocia ^{ab} (w %).....A	28,5	28,7	28,4	27,9	27,5	27,4	27,3	27,2	27,1	26,8	26,9	27,6	.
B	28,2	28,1	27,7	27,1	26,6	26,6	26,4
Oferty pracy (w ciągu miesiąca).....A	2213	1731	2641	3125	3507	3188	3850	2858	4215	4008	2585	2036	.
B	2698	3000	3198	3843	3769	2489	3481
Liczba bezrobotnych na 1 ofertę pracy ^aA	941	1043	764	410	740	405	392	392	341	332	424	647	.
B	474	328	387	318	374	485	263
Przeciętne zatrudnienie w sektorze przedsiębiorstw ^c (w tys. osób)A	95,2	94,8	94,6	94,4	94,3	93,7	93,2	93,0	93,0	93,5	93,6	93,0	.
B	94,3	94,7	95,5	95,4	95,8	96,1	95,0
poprzedni miesiąc = 100A	96,0	99,5	99,8	99,7	99,9	99,4	99,4	99,8	100,1	100,4	100,1	99,4	.
B	101,4	100,4	100,7	100,0	100,3	100,3	98,9
analogiczny miesiąc poprzedniego roku = 100.....A	90,9	90,9	91,4	91,5	92,0	91,8	92,0	93,1	93,7	94,1	94,1	93,8	.
B	99,0	99,9	100,9	101,1	101,6	102,5	102,0
Przeciętne wynagrodzenia miesięczne brutto w sektorze przedsiębiorstw ^c (w zł)A	1816,31	1773,85	1822,70	1863,79	1834,40	1885,65	1908,97	1870,92	1927,39	1917,72	1938,18	2107,17	.
B	1885,71	1860,26	1952,87	2033,04	1941,05	1981,99	1977,07
poprzedni miesiąc = 100A	93,1	97,7	102,8	102,3	98,4	102,8	101,2	98,0	103,0	99,5	101,1	108,7	.
B	89,5	98,7	105,0	104,1	95,5	102,1	99,8
analogiczny miesiąc poprzedniego roku = 100.....A	99,3	102,1	98,7	103,7	102,1	104,0	104,0	102,2	105,0	103,2	104,1	108,0	.
B	103,9	104,8	107,1	109,1	105,8	105,1	103,6
Mieszkania oddane do użytku (od początku roku).....A	266	494	679	955	1184	1687	2801	2937	3027	3257	3369	3839	.
B	251	469	675	865	1057	1188	1336
analogiczny okres poprzedniego roku = 100A	141,5	99,4	115,5	126,5	120,6	139,9	215,0	202,6	193,5	174,8	164,5	161,3	.
B	94,4	94,9	99,4	90,6	89,3	70,4	47,7
Nakłady inwestycyjne ^d (w tys. zł; ceny bieżące).....A	305864	.	.	683366	.	.	951526	.
B	409899
analogiczny okres poprzedniego roku = 100A	98,6	.	.	131,5	.	.	125,0	.
B	134,0
Produkcja sprzedana przemysłu ^c (w cenach stałych): poprzedni miesiąc = 100A	102,5	103,7	106,8	101,0	99,0	93,8	105,4	92,3	113,2	101,0	96,5	96,9	.
B	105,8	103,9	122,1	87,8	100,8	98,9	90,3
analogiczny miesiąc poprzedniego roku = 100.....A	106,6	106,4	99,3	106,7	108,7	102,6	105,0	100,4	108,4	101,3	108,8	116,1	.
B	119,7	119,9	135,7	116,2	116,9	124,2	104,9
Produkcja budowlano – montażowa ^c (w cenach bieżących): poprzedni miesiąc = 100A	32,6	102,3	104,0	142,6	107,2	124,8	122,6	91,5	122,8	87,0	105,9	121,0	.
B	32,5	120,5	152,6	115,1	76,6	107,6	78,0
analogiczny miesiąc poprzedniego roku = 100.....A	65,3	63,9	62,2	81,2	72,4	106,1	121,8	96,4	115,3	91,5	120,1	101,6	.
B	101,5	119,4	175,3	141,5	101,1	87,2	55,4

^a Stan w końcu okresu. ^b Udział zarejestrowanych bezrobotnych w cywilnej ludności aktywnej zawodowo. ^c W przedsiębiorstwach z większą od 9 liczbą pracujących. ^d W przedsiębiorstwach z większą od 49 liczbą pracujących.

WYBRANE DANE O WOJEWÓDZTWIE LUBUSKIM (dok.)

WYSZCZEGÓLNIENIE A – 2003 r. B – 2004 r.		I	II	III	IV	V	VI	VII	VIII	IX	X	XI	XII
Sprzedaż detaliczna towarów ^a (w cenach bieżących):													
poprzedni miesiąc = 100	A	80,0	91,9	115,6	113,0	97,9	91,7	105,4	97,4	108,6	100,0	93,5	129,0
	B	65,8	106,5	123,6	119,3	94,5	102,7	105,4					
analogiczny miesiąc poprzedniego roku = 100.....	A	107,8	103,4	98,6	113,2	106,9	102,2	95,7	95,5	104,8	102,6	99,6	116,0
	B	95,4	110,6	118,3	124,7	107,7	120,6	120,7					
Wskaźnik cen													
towarów i usług konsumpcyjnych ^b :													
analogiczny okres poprzedniego roku = 100	A	.	.	101,0	.	.	100,5	.	.	101,1	.	.	101,5
	B	.	.	100,7					
skupu ziarna zbóż:													
poprzedni miesiąc = 100	A	101,7	102,3	102,0	99,7	119,9	104,7	76,7	96,8	105,5	104,8	128,3	100,0
	B	111,7	102,1	96,0	91,4	112,5	102,7	63,2					
analogiczny miesiąc poprzedniego roku = 100.....	A	92,7	96,5	90,0	96,5	105,8	120,7	98,4	94,7	101,8	107,0	147,4	139,8
	B	153,5	153,2	144,2	132,2	124,1	121,8	100,3					
skupu żywca rzeźnego wołowego:													
poprzedni miesiąc = 100	A	99,6	95,3	103,7	96,4	98,8	99,2	99,2	103,4	101,6	100,4	103,2	99,2
	B	101,6	94,2	106,6	101,2	105,3	119,6	113,0					
analogiczny miesiąc poprzedniego roku = 100.....	A	86,1	82,6	90,9	84,6	86,6	85,3	91,4	89,7	92,9	92,2	95,5	99,6
	B	101,6	100,4	103,2	108,3	115,5	139,2	158,7					
skupu żywca rzeźnego wieprzowego:													
poprzedni miesiąc = 100	A	88,7	100,7	102,0	102,9	96,9	104,5	110,1	101,4	103,8	88,6	94,3	98,7
	B	101,3	107,0	116,3	101,8	101,8	115,0	99,6					
analogiczny miesiąc poprzedniego roku = 100.....	A	70,8	76,4	76,3	81,3	89,1	94,5	96,0	96,8	103,8	96,3	94,3	90,7
	B	103,6	110,1	125,6	124,2	130,4	143,6	129,8					
Relacje cen skupu ^c żywca wieprzowego do cen 1 kg													
zestawu pasz ^d	A	6,6	6,4	6,5	6,5	6,2	6,0	5,6	6,9	7,8	6,8	6,3	6,0
	B	6,0	6,3	7,2	7,1	7,4	8,0	7,3					
Wskaźnik rentowności obrotu w przedsiębiorstwach ^e													
brutto ^f (w %)	A	.	.	2,6	.	.	1,7	.	.	3,2	.	.	2,0
	B	.	.	8,2	.	.	7,7	.					
netto ^g (w %)	A	.	.	1,3	.	.	0,6	.	.	2,0	.	.	0,9
	B	.	.	7,0	.	.	6,4	.					
Podmioty gospodarki narodowej ^h													
	A	.	.	95927	.	.	96122	.	.	96779	.	.	97325
	B	96327	96492	96681	96817	97138	97516	97813					
w tym spółki handlowe													
	A	.	.	5401	.	.	5469	.	.	5518	.	.	5583
	B	5595	5607	5626	5654	5671	5692	5714					
w tym z udziałem kapitału zagranicznego													
	A	.	.	2050	.	.	2063	.	.	2080	.	.	2092
	B	2091	2089	2098	2111	2116	2129	2134					

^a W przedsiębiorstwach z większą od 9 liczbą pracujących. ^b W kwartale. ^c Ceny bieżące bez VAT. ^d Zestaw pasz obejmuje: 0,58 kg ziemniaków i 0,35 kg zbóż (wg cen targowiskowych) oraz 0,07 kg mieszanki "PT-2" (wg cen detalicznych).

^e Z większą od 49 liczbą pracujących; dane są prezentowane narastająco. ^f Relacja wyniku finansowego brutto do przychodów z całokształtu działalności. ^g Relacja wyniku finansowego netto do przychodów z całokształtu działalności. ^h W rejestrze REGON, bez rolników indywidualnych; stan w końcu okresu.