



**KOMUNIKAT  
O SYTUACJI SPOŁECZNO-GOSPODARCZEJ  
WOJEWÓDZTWA LUBUSKIEGO**

- ✓ Przeciętne zatrudnienie w sektorze przedsiębiorstw w I półroczu br. było wyższe niż przed rokiem. W czerwcu br. ukształtowało się na poziomie zbliżonym do poprzedniego miesiąca. Więcej zatrudnionych niż w maju br. odnotowano w przemyśle, w tym w przetwórstwie przemysłowym.
- ✓ W I półroczu br. zanotowano zmniejszenie bezrobocia rejestrowanego w porównaniu do grudnia ub. roku. W końcu czerwca br. liczba bezrobotnych nie uległa zmianie w porównaniu z poprzednim miesiącem.
- ✓ Przeciętne wynagrodzenia miesięczne w sektorze przedsiębiorstw w I półroczu br. były wyższe niż przed rokiem. Wzrost zanotowano w obu sektorach – prywatnym i publicznym. W czerwcu br. płace były wyższe niż przed miesiącem i przed rokiem, przy czym szybciej rosły w sektorze prywatnym niż w publicznym.
- ✓ W I półroczu br. liczba mieszkań oddanych do użytku była niższa niż w analogicznym okresie ub. roku. Wśród mieszkań oddanych i realizowanych dominuje budownictwo indywidualne. Więcej niż przed rokiem rozpoczęto mieszkań i wydano pozwoleń na budowę. W czerwcu br. efekty budownictwa mieszkaniowego były niższe niż w maju br. i w czerwcu ub. roku.
- ✓ Na rynku rolnym w I półroczu br. w skupie i na targowiskach zanotowano wyższe niż w analogicznym okresie ub. roku ceny zbóż, żywca wołowego i wieprzowego. Więcej płacono w skupie za żywca drobiowy i mleko. Od początku br. mniej niż w ub. roku skupiono zbóż i mleka, natomiast więcej żywca rzeźnego. W czerwcu br., w porównaniu do poprzedniego miesiąca, zanotowano wzrost cen zbóż (oprócz pszenicy w skupie), żywca rzeźnego i mleka. Na targowiskach wzrosły ceny zwierząt gospodarskich. Więcej niż przed miesiącem skupiono ziarna pszenicy oraz żywca wieprzowego, natomiast obniżył się skup żyta, żywca wołowego i drobiowego oraz mleka.
- ✓ W I półroczu br. przychody ze sprzedaży wyrobów i usług w przemyśle były wyższe niż w analogicznym okresie ub. roku, przy czym wzrost sprzedaży odnotowano w większości działów przetwórstwa przemysłowego. W czerwcu br. produkcja sprzedana przemysłu była nieznacznie niższa niż w ub. miesiącu, natomiast prawie o  $\frac{1}{4}$  wyższa niż w czerwcu ub. roku.
- ✓ W I półroczu br. przychody ze sprzedaży produkcji budownictwa były wyższe niż w analogicznym okresie ub. roku. Wyższa była także produkcja budowlano-montażowa. W czerwcu br., w porównaniu do ub. miesiąca, zanotowano wzrost sprzedaży w przedsiębiorstwach budowlanych, w tym produkcji budowlano-montażowej.
- ✓ W I półroczu br. i w czerwcu br. sprzedaż detaliczna i hurtowa towarów w jednostkach handlowych i niehandlowych była wyższa niż w analogicznych okresach ub. roku. W skali roku wzrost sprzedaży nastąpił we wszystkich rodzajach działalności handlowej.
- ✓ W I półroczu br. wzrosła sprzedaż usług transportowych, więcej przewieziono ładunków i pasażerów niż w analogicznym okresie ub. roku. W czerwcu br., w porównaniu z poprzednim miesiącem, przychody ze sprzedaży usług transportowych były niższe, mniej też przewieziono pasażerów, natomiast zwiększyły się przewozy ładunków zarobkowym taborem samochodowym.

**UWAGI**

Prezentowane w Komunikacie:

- dane o pracujących, zatrudnieniu, wynagrodzeniach - w ujęciu miesięcznym - dotyczą podmiotów gospodarczych, w których liczba pracujących przekracza 9 osób,
- dane o przychodach ze sprzedaży produkcji przemysłu i budownictwa, sprzedaży usług transportu, gospodarki magazynowej i łączności, sprzedaży detalicznej i hurtowej towarów - w ujęciu miesięcznym - dotyczą podmiotów gospodarczych, w których liczba pracujących przekracza 9 osób,
- dane o wynikach finansowych przedsiębiorstw - w ujęciu kwartalnym - dotyczą podmiotów gospodarczych prowadzących księgi rachunkowe (z wyjątkiem łowiectwa, leśnictwa, rybołówstwa i rybactwa, pośrednictwa finansowego oraz szkół wyższych), w których liczba pracujących przekracza 49 osób,
- dane o nakładach inwestycyjnych - w ujęciu kwartalnym - dotyczą podmiotów gospodarczych (bez względu na rodzaj działalności) prowadzących księgi rachunkowe, w których liczba pracujących przekracza 49 osób.

Dane w ujęciu wartościowym oraz wskaźniki struktury podano w cenach bieżących. Wskaźniki dynamiki zaprezentowano na podstawie wartości w cenach bieżących, z wyjątkiem przemysłu, dla którego wskaźniki dynamiki podano na podstawie wartości w cenach stałych (średnie ceny bieżące 2000 r.).

Pod pojęciem „Przemysł” ujęto sekcje: „Górnictwo i kopalnictwo”, „Przetwórstwo przemysłowe” oraz „Wytwarzanie i zaopatrywanie w energię elektryczną, gaz, wodę”.

## ZATRUDNIENIE

W czerwcu br. przeciętne zatrudnienie w sektorze przedsiębiorstw wyniosło 96,1 tys. osób, tj. o 0,3% więcej niż w poprzednim miesiącu (*w kraju było wyższe o 0,2%*). W sektorze prywatnym zatrudnienie wyniosło 83,6 tys. osób, a w sektorze publicznym 12,5 tys. osób i wzrosło w ciągu miesiąca odpowiednio o 0,2% i 1,2%.

W przemyśle przeciętne zatrudnienie w omawianym miesiącu zwiększyło się do 57,8 tys. osób, tj. o 0,4%, przy czym w przetwórstwie przemysłowym wzrost wyniósł 0,4%, w wytwarzaniu i zaopatrywaniu w energię elektryczną, gaz, wodę nastąpił spadek o 0,7%, natomiast w górnictwie i kopalnictwie nie odnotowano zmiany wielkości zatrudnienia.

W porównaniu do maja br. przeciętne zatrudnienie zwiększyło się w sekcjach: rolnictwo, łowiectwo i leśnictwo o 1,9%, obsługa nieruchomości i firm; nauka o 1,1%, handel i naprawy o 0,5%. Spadek zatrudnienia nastąpił w transporcie, gospodarce magazynowej i łączności o 1,9%, a w budownictwie oraz w hotelach i restauracjach zatrudnienie utrzymało się na poziomie sprzed miesiąca.

W porównaniu do czerwca ub. roku przeciętne zatrudnienie w przedsiębiorstwach było wyższe o 2,5% (*w kraju obniżyło się o 0,7%*), przy czym w sektorze prywatnym wzrost wyniósł 2,9%, wobec spadku zatrudnienia w sektorze publicznym o 0,3%.

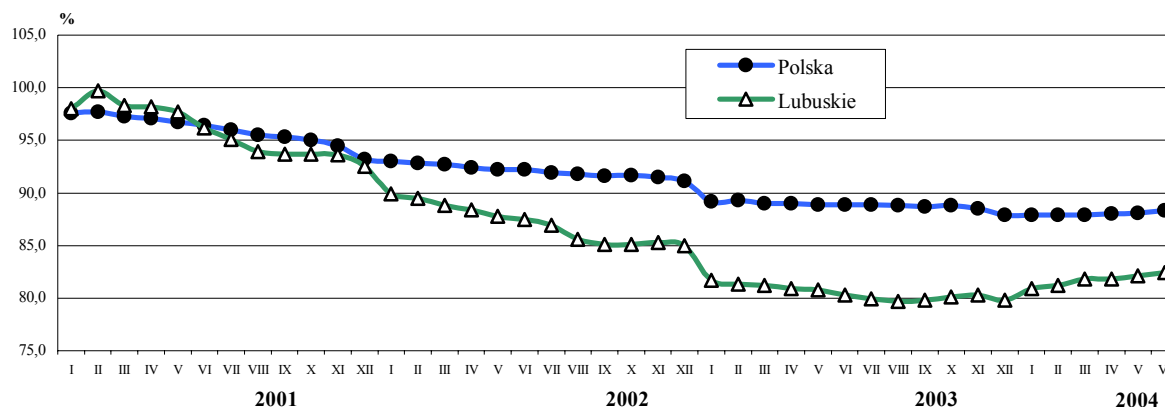
W przemyśle zatrudnienie w skali roku zwiększyło się o 3,5%, w tym w przetwórstwie przemysłowym o 3,7%. W przetwórstwie przemysłowym zatrudnienie wzrosło w 12 działach (spośród 20). Tendencje spadkowe obserwowano nadal m.in. w produkcji: wyrobów gumowych i z tworzyw sztucznych o 9,2%, skór wyprawionych i wyrobów z nich o 7,4%, wyrobów chemicznych o 4,9%, artykułów spożywczych i napojów o 4,4%, odzieży i wyrobów futrzarskich o 3,2% oraz drewna i wyrobów z drewna oraz ze słomy i wikliny o 2,0%.

Liczba zatrudnionych w stosunku do czerwca ub. roku zwiększyła się w rolnictwie, łowiectwie i leśnictwie o 7,1%, w obsłudze nieruchomości i firm; nauce o 4,6%, w transporcie, gospodarce magazynowej i łączności o 3,3% oraz w handlu i naprawach o 1,6%, natomiast obniżyła się w budownictwie o 6,2% oraz w hotelach i restauracjach o 3,8%.

W I półroczu br. przeciętne zatrudnienie w sektorze przedsiębiorstw wyniosło 95,6 tys. osób i było o 1,2% wyższe niż w tym samym okresie ub. roku. *W kraju zatrudnienie w ciągu roku spadło o 1,1%.*

Poziom zatrudnienia w omawianym okresie zwiększył się m.in. w przemyśle o 2,0%, w obsłudze nieruchomości i firm; nauce o 5,4% oraz w transporcie, gospodarce magazynowej i łączności o 10,2%. Niższe aniżeli przed rokiem zatrudnienie notowały sekcje: handel i naprawy o 0,2%, rolnictwo, łowiectwo i leśnictwo o 2,6%, budownictwo o 8,3% oraz hotele i restauracje o 11,3%.

**DYNAMIKA PRZECIĘTNEGO ZATRUDNIENIA W SEKTORZE PRZEDSIĘBIORSTW**  
(przeciętne miesięczne 2000 = 100)



## BEZROBOCIE

W końcu czerwca br. w urzędach pracy województwa zarejestrowanych było 102,8 tys. bezrobotnych, tj. tyle samo co w maju br., natomiast o 4,9 tys. (o 4,6%) mniej niż przed rokiem. W porównaniu do grudnia ub. roku liczba bezrobotnych zmniejszyła się o 4,8%.

Stopa bezrobocia wyniosła 26,6%, tj. tyle samo co przed miesiącem, a w końcu czerwca ub. roku zanotowano 27,4%. *W kraju wskaźnik bezrobocia osiągnął 19,5%, wobec 19,7% przed rokiem.*

Ponad połowę populacji bezrobotnych, tj. 53,4 tys. (51,9%) stanowiły kobiety, przy czym ich liczba w czerwcu br. wzrosła o 1,9%, a w porównaniu do stanu sprzed roku zmniejszyła się o 2,9%. Bezrobocie wśród mężczyzn spadło w analogicznych okresach odpowiednio o 2,0% i 6,4%.

Bezrobotni w większości (60,0%) byli mieszkańcami miast. Na wsi rejestrowane bezrobocie zwiększyło się w omawianym miesiącu do poziomu 41,1 tys. osób, tj. o 0,4%, natomiast w skali roku zanotowano spadek o 3,2%.

Liczba bezrobotnych bez prawa do zasiłku w końcu miesiąca wyniosła 83,6 tys. osób, tj. 81,3% ogółu, wobec 79,7% przed rokiem. Na wsi zasiłku nie pobierało 82,2% zarejestrowanych bezrobotnych, tj. o 1,3 pkt % więcej niż w czerwcu ub. roku.

Wśród bezrobotnych przeważały osoby pracujące wcześniej zawodowo, stanowiąc 80,5% osób objętych ewidencją. Zatrudnienie z przyczyn dotyczących zakładu pracy utraciło 4,2% ogółu bezrobotnych, wobec 4,9% w końcu czerwca ub. roku.

W czerwcu br. w urzędach pracy zarejestrowano 9,0 tys. nowych bezrobotnych, tj. o 18,9% więcej niż w ciągu poprzedniego miesiąca. W tej liczbie osoby pracujące wcześniej zawodowo stanowiły 64,6%, mieszkańcy miast 61,9%, kobiety 53,5%, a osoby rejestrujące się po raz pierwszy 31,1%. Prawa do zasiłku nie posiadało 78,5% nowo zarejestrowanych bezrobotnych.

W omawianym miesiącu z rejestru bezrobotnych wyłączono 9,0 tys. osób, tj. o 11,9% mniej aniżeli w maju br. Pracę w różnych formach podjęło 4,3 tys. osób, natomiast 3,0 tys. osób utraciło status bezrobotnego, wskutek nie potwierdzenia gotowości do pracy.

W końcu czerwca br. wśród bezrobotnych najwięcej było osób w wieku 25-34 lata – 27,2% ogółu, a następnie osób w wieku 45-54 lata – 24,7%, 18-24 lata – 22,9% oraz 35-44 lata – 22,2%.

W strukturze bezrobotnych pod względem długości stażu pracy najbardziej liczną grupę stanowiły osoby pracujące zawodowo od 10 do 20 lat – 19,4%. Krócej niż 1 rok pracowało 12,6% bezrobotnych, a udziały osób o stażu pracy 1-5 lat, 5-10 lat oraz 20-30 lat wyniosły odpowiednio 18,6%, 14,5% i 13,9%. Ponad 30-letni staż pracy miało 1,5% bezrobotnych, natomiast 19,5% dotychczas nie pracowało zawodowo.

Najwięcej bezrobotnych pracujących wcześniej zawodowo zatrudnionych było w jednostkach zaliczanych do następujących sekcji PKD: przetwórstwo przemysłowe 18,6%, handel i naprawy 10,2%, administracja publiczna i obrona narodowa 5,6% oraz budownictwo 5,4%.

Większość bezrobotnych miała wykształcenie zasadnicze zawodowe oraz gimnazjalne i niższe, odpowiednio 36,3% i 33,8%. Szkoły policealne i średnie zawodowe ukończyło 20,4%, licea ogólnokształcące 6,3%, a studia 3,2% osób poszukujących pracy.

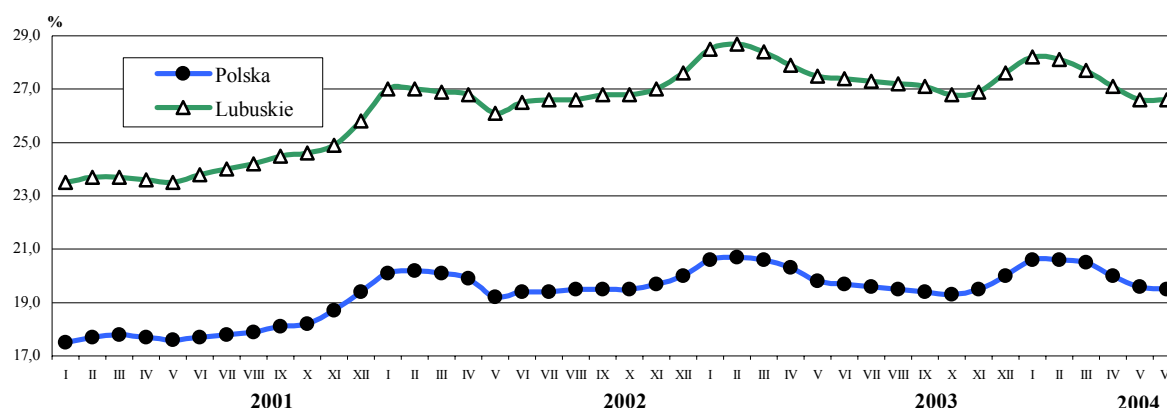
W czerwcu br. urzędy pracy zaoferowały bezrobotnym 2489 miejsc pracy (w tym 229 dla absolwentów i 68 dla osób niepełnosprawnych), wobec 3769 w maju br. i 3188 przed rokiem. W końcu miesiąca na 1 ofertę przypadało 485 bezrobotnych, a przed rokiem 405.

W końcu czerwca br. osoby poszukujące pracy krócej niż 6 miesięcy stanowiły 31,9% ogółu bezrobotnych, od 6 do 12 miesięcy - 19,7%, a przez okres dłuższy niż 12 miesięcy - 48,4%. Najbardziej zagrożone długotrwałym bezrobociem były nadal kobiety i osoby z wykształceniem zasadniczym zawodowym oraz gimnazjalnym i niższym. Udział wymienionych grup w ogólnej liczbie osób pozostających bez pracy powyżej 1 roku wynosił odpowiednio 57,9% i 75,3%. Wśród długotrwale bezrobotnych znaczący był ponadto udział osób w wieku 45-54 lata – 30,0% oraz osób o stażu pracy 10-20 lat – 21,9%.

W ciągu I półrocza br. w ewidencji urzędów pracy zarejestrowano łącznie 48,8 tys. bezrobotnych, wykreślono natomiast 54,0 tys. Przy ogólnym zmniejszeniu rejestrowanego bezrobocia w porównaniu do grudnia ub. roku o 5,2 tys. osób, liczba bezrobotnych wzrosła w Gorzowie Wlkp. (o 0,3 tys.) oraz w powiecie słubickim (o 0,3 tys.). W pozostałych powiatach odnotowano spadek bezrobocia, w tym największy w nowosolskim (o 1,1 tys.), żagańskim (o 1,0 tys.) i zielonogórskim (o 0,7 tys.).

## STOPA BEZROBOCIA REJESTROWANEGO

Stan w końcu miesiąca



W ramach aktywnych form przeciwdziałania bezrobociu, w czerwcu br. na szkolenia skierowano 0,3 tys. osób, a do prac interwencyjnych i robót publicznych 0,7 tys. osób. W końcu miesiąca w szkoleniach uczestniczyło 0,3 tys. osób, a przy pracach interwencyjnych i robotach publicznych zatrudnionych było łącznie 4,7 tys. osób (przed rokiem odpowiednio 0,2 tys. i 3,2 tys.).

Wydatki z Funduszu Pracy w okresie styczeń-czerwiec wyniosły 174,7 mln zł, z czego na zasiłki dla bezrobotnych przeznaczono 45,3%, a na zasiłki i świadczenia przedemerytalne 43,2%. Na aktywne formy

przeciwdziałania bezrobociu wydatkowano 16,5 mln zł (9,4% ogółu środków), przy czym 30,4% tej kwoty przeznaczono dla mieszkańców wsi.

## WYNAGRODZENIA

W czerwcu br. przeciętne miesięczne wynagrodzenie brutto w sektorze przedsiębiorstw ukształtowało się na poziomie 1982 zł (82,4% średniej krajowej) i było wyższe o 2,1% niż w poprzednim miesiącu. Średnia płaca w sektorze publicznym wyniosła 2265 zł, tj. o 8,3% poniżej poziomu sprzed miesiąca, w sektorze prywatnym 1940 zł i wzrosła o 4,1%. *Przeciętne miesięczne wynagrodzenie w kraju wyniosło 2405 zł, tj. o 2,2% więcej niż w maju br.*

Wzrost wynagrodzeń notowano m.in. w sekcjach: wytwarzanie i zaopatrywanie w energię elektryczną, gaz, wodę o 17,9%, przetwórstwo przemysłowe o 5,2%, hotele i restauracje o 2,6%.

W przetwórstwie przemysłowym wyższe niż przed miesiącem wynagrodzenia wypłacano w 12 działach (spośród 20), m.in. w produkcji: masy włóknistej i papieru o 54,1%, artykułów spożywczych i napojów o 23,2%, skór wyprawionych i wyrobów z nich o 8,1%, natomiast zmniejszenie płac notowano m.in. w produkcji: drewna i wyrobów z drewna oraz ze słomy i wikliny o 15,2%, wyrobów z metali o 4,9%.

W porównaniu do czerwca ub. roku przeciętne miesięczne wynagrodzenie w sektorze przedsiębiorstw wzrosło o 5,1 % (w kraju wzrosło o 4,5%), przy czym w sektorze publicznym notowano spadek płac o 9,0%, a w sektorze prywatnym wzrost o 8,2%.

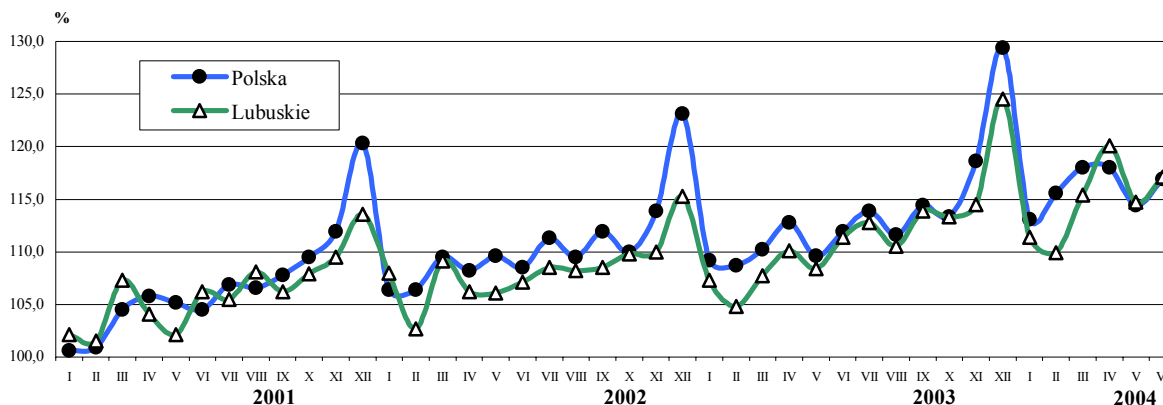
W największym stopniu wynagrodzenia wzrosły w wytwarzaniu i zaopatrywaniu w energię elektryczną, gaz, wodę o 11,5% oraz w przetwórstwie przemysłowym o 7,4%. W przetwórstwie przemysłowym wyższe niż przed rokiem były wynagrodzenia w 17 działach, m.in. w produkcji: masy włóknistej oraz papieru o 44,0%, pojazdów mechanicznych o 24,6%, maszyn i urządzeń o 15,0%, skór wyprawionych i wyrobów z nich o 10,9%.

W okresie I półrocza br. przeciętne miesięczne wynagrodzenie w sektorze przedsiębiorstw ukształtowało się na poziomie 1954 zł, tj. o 6,4% wyższym niż przed rokiem (w kraju wzrosło o 5,1%). Średnie płace w sektorze publicznym wyniosły 2297 zł, w prywatnym 1903 zł i wzrosły w skali roku odpowiednio o 2,8% i 7,3%.

W większości sekcji płace kształtowały się powyżej poziomu ubiegłorocznego, przy czym największy wzrost, o 8,1% zanotowano w dominującym w strukturze zatrudnienia przetwórstwie przemysłowym (57,6% udziału), w budownictwie oraz w hotelach i restauracjach płacono więcej odpowiednio o 4,8% i 3,9%.

W przetwórstwie przemysłowym przyrost wynagrodzeń dotyczył zatrudnionych w 18 działach, najwyższy m.in. w produkcji: pojazdów mechanicznych, przyczep i naczep o 25,0%, maszyn i urządzeń w o 16,2%, artykułów spożywczych i napojów 14,9%, mebli; pozostałej działalności produkcyjnej o 11,2%.

### DYNAMIKA PRZECIĘTNEGO MIESIĘCZNEGO WYNAGRODZENIA BRUTTO W SEKTORZE PRZEDSIĘBIORSTW (przeciętne miesięczne 2000 = 100)



W I półroczu br. wynagrodzenia znacznie przekraczające średni poziom w województwie (1954 zł) uzyskali zatrudnieni w sekcji wytwarzanie i zaopatrywanie w energię elektryczną, gaz, wodę 2838 zł - 45,2%, natomiast poniżej średniej kształtowały się płace w sekcjach: hotele i restauracje 1296 zł - 33,7%, handel i naprawy 1656 zł - 15,2%, budownictwo 1813 zł - 7,2%.

W przetwórstwie przemysłowym płace wyniosły 1971 zł i były o 0,9% wyższe niż średnio w województwie, a poziom przekraczający przeciętną w województwie notowano w 11 działach (łącznie otrzymało je 52,2% zatrudnionych w sekcji), m.in. w produkcji masy włóknistej i papieru 3369 zł - 72,4%, maszyn i urządzeń 2549 zł - 30,4%, w działalności wydawniczej, poligrafii i reprodukcji zapisanych nośników informacji 2448 zł - 25,3%, w produkcji wyrobów z surowców niemetalicznych pozostałych 2291 zł - 17,3%, artykułów spożywczych i napojów 2090 zł - 7,1%, natomiast poniżej średniej płace kształtowały się w produkcji odzieży i wyrobów futrzarskich 1243 zł - 36,4%, produkcji mebli; pozostałej działalności produkcyjnej 1559 zł - 20,2%, we włókiennictwie 1571 zł - 19,6%.

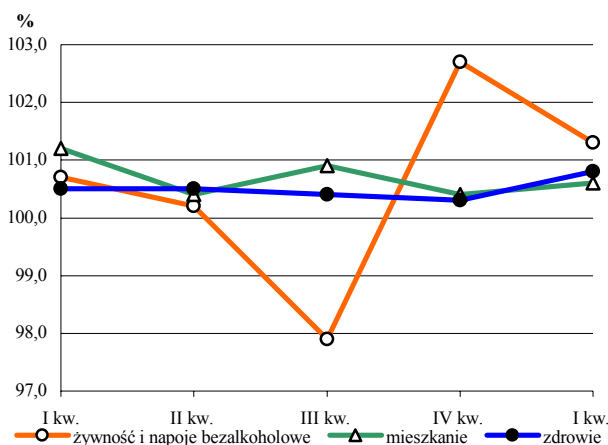
W I półroczu br. podmioty gospodarcze sektora przedsiębiorstw przepracowały faktycznie (tj. bez urlopów i absencji chorobowych) 87,1 mln godzin, tj. o 2,9% więcej niż przed rokiem.

Przeciętne wynagrodzenie godzinowe wyniosło w tym okresie 12,87 zł i wzrosło o 4,6%. Stawka godzinowa w sektorze publicznym wyniosła 15,10 zł, w sektorze prywatnym 12,54 zł, a ich wzrost wyniósł odpowiednio 2,8% i 5,2%. Najwyższe stawki odnotowano w przemyśle oraz w obsłudze nieruchomości i firm; nauce (o 2,5% wyższe od przeciętnej w województwie), a najniższe w sekcji hotele i restauracje (o 36,4% niższe od przeciętnej).

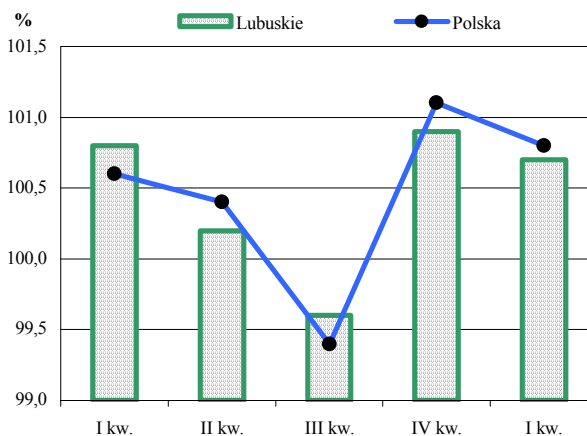
## CENY

W I kwartale br. wskaźnik cen towarów i usług konsumpcyjnych wyniósł 1,4% i był wyższy niż w analogicznym okresie ub. roku o 0,4% (w kraju wzrost cen wyniósł 1,6%). Podrożała żywność i napoje bezalkoholowe o 2,0%, opłaty związane: z mieszkaniem o 2,4%, ze zdrowiem o 2,0%, z rekreacją i kulturą o 1,4%. Najwyższy wzrost cen – o 2,6%, zanotowano w grupie towarów i usług związanych z transportem.

**CENY WYBRANYCH TOWARÓW I USŁUG  
KONSUMPCYJNYCH W LATACH 2003-2004**  
(poprzedni kwartał = 100)



**OGÓLNY WSKAŹNIK CEN TOWARÓW I USŁUG  
KONSUMPCYJNYCH W LATACH 2003-2004**  
(poprzedni kwartał = 100)



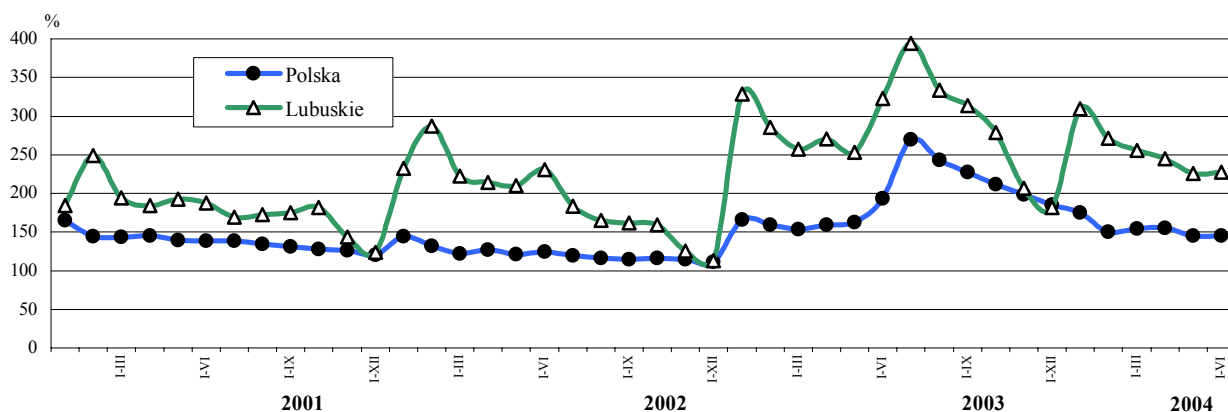
## MIESZKANIA

W czerwcu br. przekazano do użytku 131 mieszkań, tj. o 31,8% mniej aniżeli w maju br. oraz o 74,0% mniej niż przed rokiem (w kraju mniej odpowiednio o 1,1% i 60,5%). W omawianym miesiącu zakończono budowę 121 mieszkań realizowanych przez inwestorów indywidualnych, 9 na sprzedaż lub wynajem oraz 1 w zasobach komunalnych.

W I półroczu br. wybudowano łącznie 1188 mieszkań, tj. o 29,6% mniej niż w analogicznym okresie ub. roku (w kraju mniej o 24,9%). W ogólnych efektach dominowało budownictwo indywidualne, w którym od początku br. powstało 76,6% mieszkań, w budownictwie na sprzedaż lub wynajem zrealizowano 17,1% mieszkań, w spółdzielczości mieszkaniowej 6,1%, w budownictwie komunalnym 0,2%.

Powierzchnia użytkowa mieszkań oddanych do użytku w omawianym okresie wyniosła 143,6 tys. m<sup>2</sup>, co oznacza spadek w porównaniu z ub. rokiem o 18,5%, przy wzroście przeciętnej powierzchni 1 mieszkania do 120,9 m<sup>2</sup>, tj. o 15,8%.

**DYNAMIKA MIESZKAŃ ODDANYCH DO UŻYTKU**  
(analogiczny okres 2000 = 100)





Od początku br. rozpoczęto budowę 1157 mieszkań (wobec 505 przed rokiem), z tego 706 w budownictwie indywidualnym, 297 na sprzedaż lub wynajem, 121 w spółdzielczości mieszkaniowej oraz 33 w budownictwie komunalnym. Równocześnie wydano pozwolenia na budowę 1248 mieszkań (w ub. roku 955), z tego 795 inwestorom indywidualnym oraz w budynkach: realizowanych na sprzedaż lub wynajem 156, komunalnych 142, czynszowych 103, spółdzielczych 50 i zakładowych 2.

## **PODMIOTY GOSPODARKI NARODOWEJ**

W końcu I półrocza br. w krajowym rejestrze urzędowym podmiotów gospodarki narodowej REGON zarejestrowanych było 97516 podmiotów (bez rolników indywidualnych), tj. o 1,5% więcej niż w analogicznym okresie ub. roku.

Jednostki sektora prywatnego stanowiły 94,3% wszystkich podmiotów w rejestrze, przy czym 80,7% stanowiły osoby fizyczne prowadzące działalność gospodarczą.

W stosunku do I półrocza ub. roku liczba spółek handlowych zwiększyła się o 223 i jest ich obecnie 5692, a liczba spółek handlowych z kapitałem zagranicznym wzrosła z 2063 do 2129, natomiast przedsiębiorstw państwowych i spółdzielni jest po 5 mniej, tj. odpowiednio 52 i 518.

Jako podstawowy rodzaj prowadzonej działalności 34,4% zarejestrowanych podmiotów zadeklarowało działalność handlową, 17,9% - działalność w sekcji obsługa nieruchomości i firm; nauka, 8,7% - w sekcji przetwórstwo przemysłowe, 8,4% - w sekcji budownictwo.

Najwięcej podmiotów działa na terenie miast Gorzów Wielkopolski i Zielona Góra oraz w powiatach: żarskim, zagańskim i zielonogórskim, a najmniej w powiatach: sulcińskim, wschowskim i strzelecko-drezdeneckim. Na terenie miast województwa działalność prowadzi 77,1% podmiotów.

W I półroczu br. wpis do rejestru REGON uzyskało 3826 nowych podmiotów, a 3060 zrezygnowało z prowadzenia działalności gospodarczej.

## **ROLNICTWO**

Warunki atmosferyczne w czerwcu br. były korzystne dla rozwoju roślin. Średnia temperatura powietrza wynosiła 15,7°C, a opady w wysokości 55,1 mm występowały równomiernie w ciągu całego miesiąca.

Ze wstępnych ocen wynika, że stan roślin jarych jest nieco słabszy niż ozimych. Tegoroczne plony zbóż powinny być wyższe niż przed rokiem.

W czerwcu br., w porównaniu do poprzedniego miesiąca, zanotowano wzrost cen zbóż (oprócz pszenicy w skupie), żywca rzeźnego i mleka. Na targowiskach zwiększyły się ceny zwierząt gospodarskich. Więcej niż przed miesiącem skupiono ziarna pszenicy oraz żywca wieprzowego, natomiast obniżył się skup żyta, żywca wołowego i drobiowego oraz mleka.

Cena skupu pszenicy wynosiła 69,92 zł za dt i obniżyła się w ciągu miesiąca o 3,1%, natomiast wzrosła w porównaniu do poprzedniego roku o 28,6%. Na targowiskach płacono za 1 dt pszenicy 68,63 zł, tj. więcej niż przed miesiącem i rokiem odpowiednio o 1,3% i 17,6%. Cena skupu żyta wynosiła 57,37 zł za dt i była wyższa niż przed miesiącem i rokiem odpowiednio o 7,3% i 9,7%. Na targowiskach cena żyta wzrosła w ciągu miesiąca i roku odpowiednio o 1,9% i 18,5% do poziomu 52,09 zł za dt.

W I półroczu br. średnia cena skupu pszenicy była wyższa o 46,1%, a żyta o 35,3% w porównaniu do analogicznego okresu poprzedniego roku. W omawianym okresie zanotowano również wzrost cen targowiskowych pszenicy o 25,8% i żyta o 27,3%.

W obrocie giełdowym obniżyły się ceny pszenicy, w tym konsumpcyjnej o 1,8% i paszowej o 0,6% oraz żyta, w tym konsumpcyjnego o 3,7% i paszowego o 2,5%. Ceny pozostałych gatunków zbóż kształtowały się na poziomie notowanym w maju br. Szczegółowe informacje na temat wysokości cen zbóż w poszczególnych dekadach czerwca br. przedstawiono w tabeli:

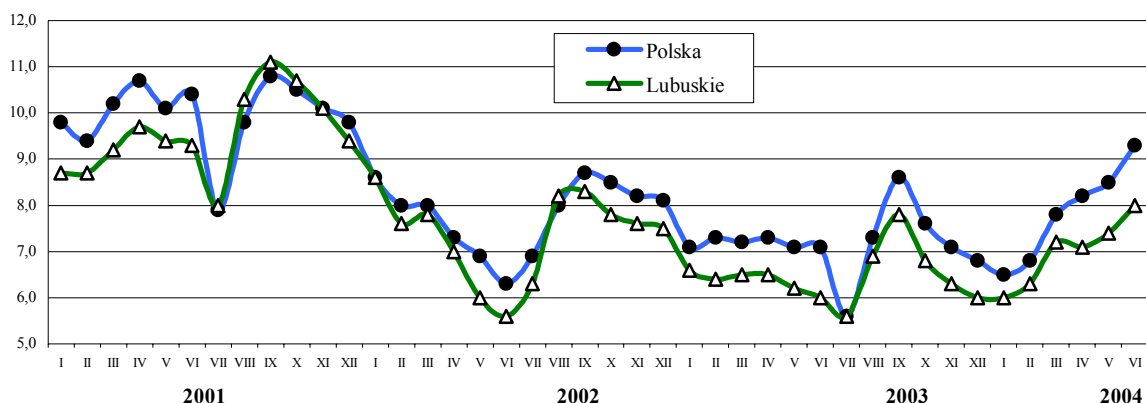
Rodzaje zbóż	I	II	III
	w złotych za tonę		
Pszenica konsumpcyjna	720	720	680
Pszenica paszowa	700	710	700
Żyto konsumpcyjne	540	520	520
Żyto paszowe	510	520	520
Jęczmień paszowy	630	630	630
Owies	500	500	490
Pszenżyto paszowe	600	620	600

Źródło: Zielonogórska Giełda Rolno-Towarowa SA.

Cena skupu żywca wołowego wynosiła 3,30 zł za kg i była wyższa niż przed miesiącem i rokiem odpowiednio o 19,6% i 39,2%. Na targowiskach również wzrosła cena 1 kg żywca wołowego w ciągu miesiąca i roku odpowiednio o 19,7% i 48,1% do poziomu 2,80 zł. Żywiec wieprzowy skupiono w cenie 4,68 zł za kg, tj. wyższej niż przed miesiącem i rokiem odpowiednio o 15,0% i 43,6%. Cena targowiskowa żywca wieprzowego wynosiła 4,03 zł za kg i była wyższa

niż przed miesiącem i rokiem odpowiednio o 5,8% i 22,9%. Cena skupu żywca drobiowego zwiększyła się w ciągu miesiąca o 1,9% do poziomu 4,37 zł za kg, a w porównaniu do poprzedniego roku wzrosła o 22,8%.

#### RELACJA CEN SKUPU ŻYWCA WIEPRZOWEGO DO CEN ZESTAWU PASZ



W I półroczu br., w porównaniu do analogicznego okresu poprzedniego roku, zanotowano wzrost cen skupu żywca rzeźnego: wołowego o 11,1%, wieprzowego o 23,2% i drobiowego o 22,4%. Ceny targowiskowe żywca wołowego w analizowanym okresie wzrosły o 19,8%, a żywca wieprzowego o 11,7%.

Cena skupu mleka krowiego wynosiła 81,67 zł za 1 hl i zwiększyła się w ciągu miesiąca i roku odpowiednio o 1,5% i 19,6%.

W I półroczu br. za mleko w skupie płacono o 13,2% więcej niż w analogicznym okresie poprzedniego roku.

Oplacalność tuczu trzody chlewnej wyrażona relacją ceny skupu żywca wieprzowego do zestawu pasz w czerwcu br. wynosiła 8,0 i była wyższa niż przed miesiącem i rokiem odpowiednio o 8,1% i 33,3%.

Na targowiskach płacono w czerwcu br. średnio za: krowę dojną 1679,69 zł, jałówkę jednoroczną – 1019,23 zł i prosię na chów – 101,89 zł. W porównaniu do poprzedniego miesiąca wzrosły ceny za krowę o 11,0%, jałówkę o 2,8% i prosię o 6,9%. W skali roku zanotowano wzrost cen za krowę o 1,1% i prosię o 21,9% oraz spadek ceny za jałówkę o 8,3%.

W I półroczu br., w porównaniu z analogicznym okresem poprzedniego roku, wzrosły przeciętne ceny targowiskowe oferowane za prosięta o 1,2%, natomiast ceny krów i jałówek obniżyły się odpowiednio o 2,0% i 0,2%.

W czerwcu br. jednostki sprawozdawcze skupiły ogółem 1,9 tys. ton zbóż, w tym pszenicy 1,5 tys. ton i żyta – 0,2 tys. ton. W porównaniu do poprzedniego miesiąca skupiono więcej pszenicy o 86,1%, a mniej żyta o 13,3%, natomiast w porównaniu do poprzedniego roku wielokrotnie więcej.

Od początku 2004 r. skupiono łącznie 13,7 tys. ton zbóż, tj. mniej o 42,8% niż w analogicznym okresie poprzedniego roku.

Żywca rzeźnego przeliczonego na mięso skupiono ogółem 6,4 tys. ton, tj. mniej niż przed miesiącem o 2,3%, natomiast więcej niż przed rokiem o 17,3%. Żywca wołowego skupiono 24 tony, tj. mniej niż przed miesiącem i rokiem odpowiednio o 40,0% i 54,7%. Skup żywca wieprzowego wyniósł 3,1 tys. ton i wzrósł w ciągu miesiąca i roku odpowiednio o 2,5% i 44,5%. Żywca drobiowego skupiono 3,3 tys. ton, tj. mniej w porównaniu do poprzedniego miesiąca o 6,1%, natomiast więcej niż przed rokiem o 0,4%.

W I półroczu br. skupiono łącznie 38,9 tys. ton żywca rzeźnego przeliczonego na mięso, tj. więcej o 15,8% w porównaniu z analogicznym okresem poprzedniego roku.

Skup mleka krowiego obniżył się w ciągu miesiąca o 0,2% do poziomu 5252 tys. l, a w porównaniu do poprzedniego roku był niższy o 23,7%.

W I półroczu br. skup mleka krowiego wyniósł łącznie 34195 tys. l i w porównaniu do analogicznego okresu poprzedniego roku był niższy o 3,6%.

### PRZEMYSŁ I BUDOWNICTWO

#### PRZEMYSŁ

W czerwcu br. wartość przychodów ze sprzedaży wyrobów i usług przemysłu uzyskanych przez podmioty gospodarcze sektora przedsiębiorstw wyniosła 1155,3 mln zł (w cenach bieżących), w tym 96,8% stanowiły przychody w sekcji przetwórstwa przemysłowego.

W porównaniu do maja br. poziom produkcji sprzedanej przemysłu obniżył się o 1,1% (w cenach stałych), w tym w przetwórstwie przemysłowym o 1,4% (w kraju zanotowano wzrost odpowiednio o 2,7% i 3,3%). Spadek sprzedaży odnotowano w 7 działach sekcji (spośród 20), w tym m.in. w produkcji: drewna i wyrobów z drewna oraz ze słomy i wikliny o 15,1%, mebli; pozostałej działalności produkcyjnej o 11,8%.

W stosunku do czerwca ub. roku produkcja sprzedana przemysłu wzrosła o 24,2%, w tym w przetwórstwie przemysłowym o 23,8% (w kraju wzrosła odpowiednio o 15,7% i 17,8%). Zwiększenie sprzedaży nastąpiło w 17

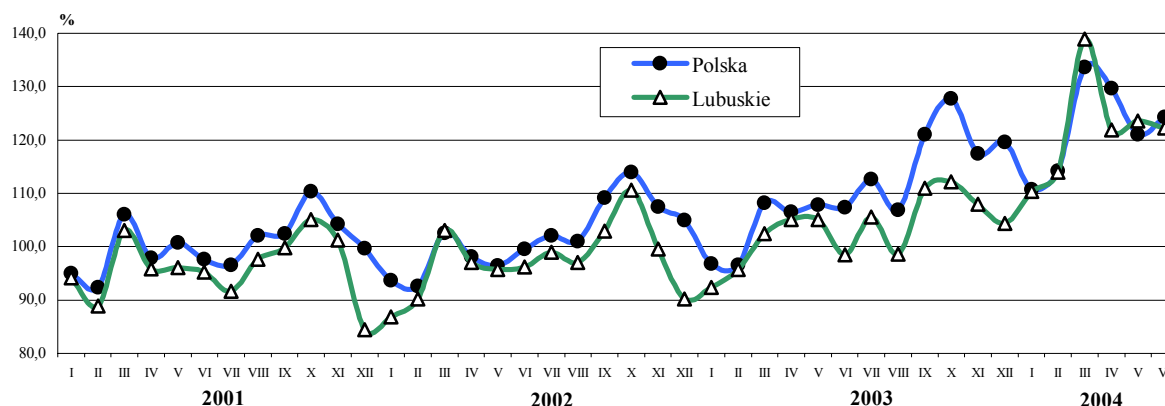
działach, w tym m.in. w produkcji: pojazdów mechanicznych, przyczep i naczep o 295,2%, maszyn i urządzeń o 68,0%, mebli; pozostałej działalności produkcyjnej o 64,0%, wyrobów z metali o 52,1%.

W I półroczu sprzedaż produkcji przemysłowej o łącznej wartości 6814,6 mln zł była wyższa o 21,2% niż w analogicznym okresie ub. roku. *W kraju zanotowano wzrost sprzedaży o 17,6%.*

W strukturze produkcji sprzedanej, w porównaniu z I półroczem ub. roku, zwiększył się udział przetwórstwa przemysłowego z 95,6% do 95,9%, natomiast zmniejszył się o 0,3 pkt %, tj. do poziomu 4,0% udział sekcji wytwarzanie i zaopatrywanie w energię elektryczną, gaz, wodę. W przetwórstwie przemysłowym wzrost sprzedaży wyniósł 21,7%, a zwiększenie poziomu notowano w 17 działach, m.in. w produkcji pojazdów mechanicznych, przyczep i naczep o 296,3%, wyrobów z metali o 80,9%, maszyn i urządzeń o 41,4%, wyrobów z surowców niemetalicznych pozostałych o 36,7%, mebli; pozostałej działalności produkcyjnej o 29,1%.

Wydajność pracy w przemyśle, mierzona wartością produkcji sprzedanej na 1 zatrudnionego, w I półroczu br. była wyższa o 18,8% niż przed rokiem. W przetwórstwie przemysłowym wzrost wydajności pracy ukształtował się na poziomie 19,2%.

### DYNAMIKA PRODUKCJI SPRZEDANEJ PRZEMYSŁU (przeciętna miesięczna 2000 = 100; ceny stałe)



Od początku roku udział sektora prywatnego w ogólnej wartości produkcji sprzedanej przemysłu stanowił 94,1% (przed rokiem 91,7%), przy koncentracji w tym sektorze 91,9% przeciętnej liczby zatrudnionych w przemyśle (w ub. roku 90,1%)

W przetwórstwie przemysłowym udział przedsiębiorstw prywatnych w sprzedaży wyniósł 96,6% (94,2% przed rokiem), a w poziomie zatrudnienia 94,3% (w ub. roku 92,1%)

W okresie styczeń-czerwiec br. zwiększyła się, na tle analogicznego okresu ub. roku, m.in. produkcja<sup>a</sup>: mięsa wieprzowego 7-krotnie, mebli o 40,0%, energii elektrycznej o 19,8%, płyt pilśniowych i wiórowych, odpowiednio o 16,6% i 16,1%, tarcicy liściastej o 11,5%, koszul męskich i chłopięcych o 10,8%, wyrobów z tworzyw sztucznych o 6,8%, mięsa z indyków o 6,0%, obuwia o 4,8%, papieru i tektury o 3,5%.

Poniżej poziomu ubiegłorocznego kształtowała się natomiast w omawianym okresie produkcja m.in.: mięsa wołowego o 28,1%, włókien syntetycznych o 20,9%, serów podpuszczkowych dojrzewających, serów twarogowych i masła, odpowiednio o 38,0%, 31,2% i 30,9%, produktów stosowanych w żywieniu zwierząt hodowlanych o 10,3%, tarcicy iglastej o 9,5% oraz ciepła w parze lub gorącej wodzie o 4,6%.

### BUDOWNICTWO

W czerwcu br. przychody ze sprzedaży produkcji i usług w przedsiębiorstwach budowlanych wyniosły 68,3 mln zł i były o 2,5% wyższe aniżeli w maju br., natomiast o 16,4% niższe od uzyskanych przed rokiem. Produkcja budowlano-montażowa, o wartości 43,5 mln zł, wzrosła w stosunku do maja br. o 7,6%, a w porównaniu do czerwca ub. roku była niższa o 12,8%. *W kraju odnotowano wzrost produkcji budowlano-montażowej w skali miesiąca o 14,6%, natomiast w skali roku spadek wyniósł 14,2% (w cenach stałych).*

W I półroczu br. przychody ze sprzedaży w budownictwie wyniosły 381,4 mln zł, tj. o 5,3% więcej niż w analogicznym okresie ub. roku (w cenach bieżących), przy czym większość sprzedaży (93,0%) zrealizowały jednostki sektora prywatnego. Produkcja budowlano-montażowa osiągnęła w tym czasie 219,3 mln zł i stanowiła 57,5% ogólnej wartości sprzedaży (przed rokiem 53,0%). Poziom produkcji w cenach bieżących był o 14,1% wyższy niż w I półroczu ub. roku (*w kraju licząc w cenach stałych zmniejszyła się o 3,2%*), przy czym wzrost produkcji w sektorze prywatnym wyniósł 17,5%, natomiast w sektorze publicznym nastąpił spadek o 16,9%.

Od początku br. tendencje wzrostowe produkcji budowlano-montażowej utrzymywały się w przedsiębiorstwach zajmujących się wznoszeniem budowli; inżynierią lądową i wodną o 16,0%, natomiast spadek produkcji o 3,1% zanotowały przedsiębiorstwa wykonujące instalacje budowlane.

<sup>a</sup> W przedsiębiorstwach o liczbie pracujących powyżej 49 osób.



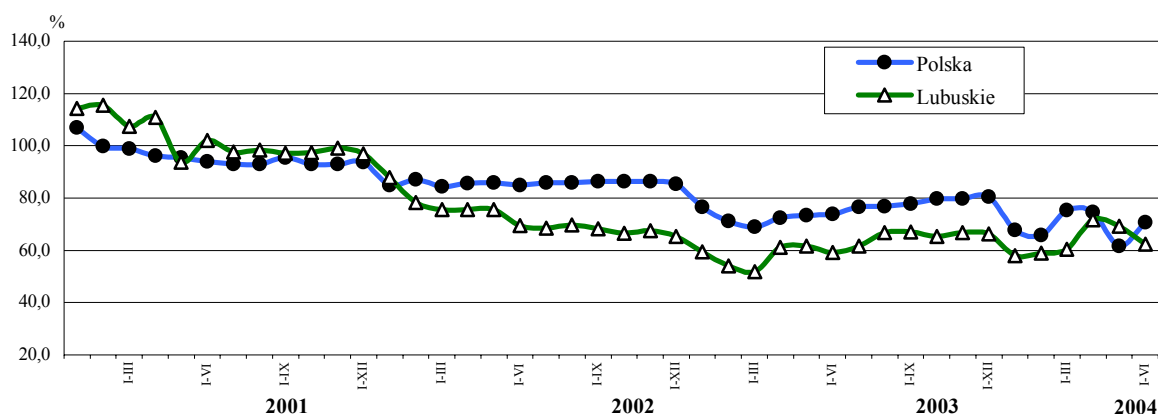
Wydajność pracy w budownictwie, mierzona wartością przychodu ze sprzedaży na 1 zatrudnionego, w I półroczu br. wyniosła 69,6 tys. zł i wzrosła na tle ub. roku o 14,9% (w cenach bieżących).

W strukturze produkcji budowlano-montażowej według rodzajów obiektów budowlanych, największy udział miały roboty związane z realizacją budynków mieszkalnych wielorodzinnych (18,3%), budynków przemysłowych i magazynowych (15,3%) oraz ogólnodostępnych obiektów kulturalnych, budynków o charakterze edukacyjnym, budynków szpitali i zakładów opieki medycznej oraz budynków kultury fizycznej (11,1%).

W I półroczu br. w ogólnej wartości produkcji budowlano-montażowej dominowały roboty o charakterze inwestycyjnym (78,0%), natomiast pozostałe 22,0% wykonanych prac budowlanych przypadało na remonty i konserwacje istniejących obiektów.

W omawianym okresie 26,8% ogółu produkcji budowlano-montażowej<sup>a</sup> zrealizowano w ramach zamówień publicznych, przy czym większość z nich (93,6%) dotyczyła robót inwestycyjno-modernizacyjnych. Prawie całość zamówień publicznych (99,5%) zrealizowały przedsiębiorstwa, których podstawowym rodzajem działalności jest wznoszenie budowli; inżynieria lądowa i wodna.

#### DYNAMIKA PRODUKCJI SPRZEDANEJ BUDOWNICTWA (analogiczny okres 2000 = 100)



#### HANDEL

W czerwcu br. wartość sprzedaży detalicznej zrealizowanej przez przedsiębiorstwa handlowe i niehandlowe wyniosła 293,8 mln zł (w cenach bieżących) i wzrosła w porównaniu do poprzedniego miesiąca o 2,7%.

Wzrost odnotowały m.in. przedsiębiorstwa sprzedające paliwa stałe, ciekłe i gazowe o 16,6%, włókno, odzież, obuwie o 5,6%, przedsiębiorstwa prowadzące dystrybucję żywności, napojów alkoholowych i bezalkoholowych oraz wyrobów tytoniowych w wyspecjalizowanych punktach sprzedaży o 5,3%. Spadek obrotów notowały m.in. jednostki sprzedające meble, sprzęt RTV i AGD o 25,6%.

W porównaniu do czerwca ub. roku sprzedaż była wyższa o 20,6%, a wzrost nastąpił w większości rodzajów działalności handlowej, m.in. w przedsiębiorstwach prowadzących sprzedaż włókna, odzieży, obuwia o 164,5%, paliw stałych, ciekłych i gazowych o 74,1% oraz pozostałą sprzedaż detaliczną w niewyspecjalizowanych sklepach o 61,2%.

W I półroczu br. sprzedaż detaliczna o wartości 1683,5 mln zł była o 16,8% wyższa niż przed rokiem, przy czym sprzedaż w jednostkach handlowych, stanowiąca 83,9% ogółu sprzedaży detalicznej, wzrosła o 20,4%, a w jednostkach niehandlowych wzrost wyniósł 1,3%.

W skali roku wzrost sprzedaży nastąpił we wszystkich rodzajach działalności handlowej, w tym m.in. w jednostkach prowadzących sprzedaż: włókna, odzieży, obuwia o 186,4%, żywności, napojów alkoholowych i bezalkoholowych oraz wyrobów tytoniowych w wyspecjalizowanych punktach sprzedaży o 46,7%, mebli, sprzętu RTV i AGD o 27,7%, paliw stałych, ciekłych i gazowych o 23,4% oraz pojazdów mechanicznych, motocykli, części o 8,1%.

W czerwcu br. sprzedaż hurtowa jednostek handlowych i niehandlowych o łącznej wartości 372,6 mln zł była większa niż w poprzednim miesiącu br. i w czerwcu ub. roku odpowiednio o 0,2% i 14,6%.

W I półroczu br. sprzedaż hurtowa tych jednostek wyniosła 2269,2 mln zł i była o 18,6% wyższa niż przed rokiem.

#### TRANSPORT

W czerwcu br. przychody ze sprzedaży usług transportowych wynoszące 42,0 mln zł były niższe od uzyskanych w poprzednim miesiącu o 5,2%, natomiast wzrosły o 31,3% w stosunku do czerwca ub. roku

W I półroczu br. odnotowano przychody ze sprzedaży usług transportowych w wysokości 258,3 mln zł, tj. o 24,4% wyższe od ubiegłorocznych.

<sup>a</sup> Przedsiębiorstwa duże oraz 10% próba jednostek zaliczanych do średnich.

Przewozy towarowe zrealizowane przez jednostki transportowe wyniosły w czerwcu br. 298,5 tys. ton ładunków i były wyższe niż przed miesiącem i w czerwcu ub. roku odpowiednio o 57,9% i 58,9%.

Ogólna wielkość ładunków przewiezionych w I półroczu br. wynosząca 1196,3 tys. ton wzrosła o 26,3% w stosunku do analogicznego okresu ub. roku.

Potencjał przewozowy jednostek transportowych na koniec czerwca br. wyniósł 19,4 tys. ton, co oznacza wzrost w stosunku do maja br. i czerwca ub. roku odpowiednio o 1,0% i 19,3%.

Przewozy pasażerskie zarobkowym transportem samochodowym (z wyłączeniem przedsiębiorstw komunikacji miejskiej) wyniosły w czerwcu br. 2584 tys. osób i w porównaniu do poprzedniego miesiąca zmniejszyły się o 2,8%, natomiast w stosunku do czerwca sprzed roku zanotowano wzrost o 11,6%.

W okresie od stycznia do czerwca br. przewieziono łącznie 15926 tys. pasażerów, co oznacza wzrost o 5,8% w skali roku.

*Inne dane charakteryzujące województwo można znaleźć w publikacjach naszego Urzędu oraz w publikacjach ogólnopolskich GUS.*

*Zapraszamy do Internetu na strony [www.stat.gov.pl/urzedy/zg](http://www.stat.gov.pl/urzedy/zg).*

Zielona Góra, lipiec 2004 r.

**WYBRANE DANE O WOJEWÓDZTWIE LUBUSKIM**

WYSZCZEGÓLNIENIE A – 2003 r.      B – 2004 r.		I	II	III	IV	V	VI	VII	VIII	IX	X	XI	XII
Ludność <sup>a</sup> (w tys. osób).....A	.	.	1008,0	.	.	1008,0	.	.	1008,2	.	.	1008,8	.
B	.	.	1009,0	.	.	.	.	.	.	.	.	.	.
Bezrobotni zarejestrowani <sup>a</sup> (w tys. osób) .....A	113,8	114,7	113,1	110,6	108,0	107,8	107,3	106,5	106,0	104,8	105,2	108,0	.
B	111,8	111,1	108,5	105,5	102,9	102,8	.	.	.	.	.	.	.
Stopa bezrobocia <sup>ab</sup> (w %).....A	28,5	28,7	28,4	27,9	27,5	27,4	27,3	27,2	27,1	26,8	26,9	27,6	.
B	28,2	28,1	27,7	27,1	26,6	26,6	.	.	.	.	.	.	.
Oferty pracy (w ciągu miesiąca).....A	2213	1731	2641	3125	3507	3188	3850	2858	4215	4008	2585	2036	.
B	2698	3000	3198	3843	3769	2489	.	.	.	.	.	.	.
Liczba bezrobotnych na 1 ofertę pracy <sup>a</sup> .....A	941	1043	764	410	740	405	392	392	341	332	424	647	.
B	474	328	387	318	374	485	.	.	.	.	.	.	.
Przeciętne zatrudnienie w sektorze przedsiębiorstw <sup>c</sup> (w tys. osób) .....A	95,2	94,8	94,6	94,4	94,3	93,7	93,2	93,0	93,0	93,5	93,6	93,0	.
B	94,3	94,7	95,5	95,4	95,8	96,1	.	.	.	.	.	.	.
poprzedni miesiąc = 100 .....A	96,0	99,5	99,8	99,7	99,9	99,4	99,4	99,8	100,1	100,4	100,1	99,4	.
B	101,4	100,4	100,7	100,0	100,3	100,3	.	.	.	.	.	.	.
analogiczny miesiąc poprzedniego roku = 100.....A	90,9	90,9	91,4	91,5	92,0	91,8	92,0	93,1	93,7	94,1	94,1	93,8	.
B	99,0	99,9	100,9	101,1	101,6	102,5	.	.	.	.	.	.	.
Przeciętne wynagrodzenia miesięczne brutto w sektorze przedsiębiorstw <sup>c</sup> (w zł) .....A	1816,31	1773,85	1822,70	1863,79	1834,40	1885,65	1908,97	1870,92	1927,39	1917,72	1938,18	2107,17	.
B	1885,71	1860,26	1952,87	2033,04	1941,05	1981,99	.	.	.	.	.	.	.
poprzedni miesiąc = 100 .....A	93,1	97,7	102,8	102,3	98,4	102,8	101,2	98,0	103,0	99,5	101,1	108,7	.
B	89,5	98,7	105,0	104,1	95,5	102,1	.	.	.	.	.	.	.
analogiczny miesiąc poprzedniego roku = 100.....A	99,3	102,1	98,7	103,7	102,1	104,0	104,0	102,2	105,0	103,2	104,1	108,0	.
B	103,9	104,8	107,1	109,1	105,8	105,1	.	.	.	.	.	.	.
Mieszkania oddane do użytku (od początku roku).....A	266	494	679	955	1184	1687	2801	2937	3027	3257	3369	3839	.
B	251	469	675	865	1057	1188	.	.	.	.	.	.	.
analogiczny okres poprzedniego roku = 100 .....A	141,5	99,4	115,5	126,5	120,6	139,9	215,0	202,6	193,5	174,8	164,5	161,3	.
B	94,4	94,9	99,4	90,6	89,3	70,4	.	.	.	.	.	.	.
Nakłady inwestycyjne <sup>d</sup> (w tys. zł; ceny bieżące).....A	.	.	.	.	.	305864	.	.	683366	.	.	951526	.
B	.	.	.	.	.	.	.	.	.	.	.	.	.
analogiczny okres poprzedniego roku = 100 .....A	.	.	.	.	.	98,6	.	.	131,5	.	.	125,0	.
B	.	.	.	.	.	.	.	.	.	.	.	.	.
Produkcja sprzedana przemysłu <sup>b</sup> (w cenach stałych): poprzedni miesiąc = 100 .....A	102,5	103,7	106,8	101,0	99,0	93,8	105,4	92,3	113,2	101,0	96,5	96,9	.
B	105,8	103,9	122,1	87,8	100,8	98,9	.	.	.	.	.	.	.
analogiczny miesiąc poprzedniego roku = 100.....A	106,6	106,4	99,3	106,7	108,7	102,6	105,0	100,4	108,4	101,3	108,8	116,1	.
B	119,7	119,9	135,7	116,2	116,9	124,2	.	.	.	.	.	.	.
Produkcja budowlano – montażowa <sup>b</sup> (w cenach bieżących): poprzedni miesiąc = 100 .....A	32,6	102,3	104,0	142,6	107,2	124,8	122,6	91,5	122,8	87,0	105,9	121,0	.
B	32,5	120,5	152,6	115,1	76,6	107,6	.	.	.	.	.	.	.
analogiczny miesiąc poprzedniego roku = 100.....A	65,3	63,9	62,2	81,2	72,4	106,1	121,8	96,4	115,3	91,5	120,1	101,6	.
B	101,5	119,4	175,3	141,5	101,1	87,2	.	.	.	.	.	.	.

<sup>a</sup> Stan w końcu okresu. <sup>b</sup> Udział zarejestrowanych bezrobotnych w cywilnej ludności aktywnej zawodowo. <sup>c</sup> W przedsiębiorstwach z większą od 9 liczbą pracujących. <sup>d</sup> W przedsiębiorstwach z większą od 49 liczbą pracujących.

**WYBRANE DANE O WOJEWÓDZTWIE LUBUSKIM (dok.)**

WYSZCZEGÓLNIENIE A – 2003 r.      B – 2004 r.		I	II	III	IV	V	VI	VII	VIII	IX	X	XI	XII
Przewozy ładunków <sup>a</sup> w tys. ton .....	A	96,7	115,7	141,3	179,0	191,2	187,8	185,4	164,5	175,4	182,6	188,8	183,2
	B	136,9	159,6	192,5	185,7	189,0	298,5						
Sprzedaż detaliczna towarów <sup>a</sup> (w cenach bieżących):													
poprzedni miesiąc = 100 .....	A	80,0	91,9	115,6	113,0	97,9	91,7	105,4	97,4	108,6	100,0	93,5	129,0
	B	65,8	106,5	123,6	119,3	94,5	102,7						
analogiczny miesiąc poprzedniego roku = 100.....	A	107,8	103,4	98,6	113,2	106,9	102,2	95,7	95,5	104,8	102,6	99,6	116,0
	B	95,4	110,6	118,3	124,7	107,7	120,6						
Wskaźnik cen													
towarów i usług konsumpcyjnych <sup>b</sup> :													
analogiczny okres poprzedniego roku = 100 .....	A	.	.	101,0	.	.	100,5	.	.	101,1	.	.	101,5
	B	.	.	100,7	.	.	.						
skupu ziarna zbóż:													
poprzedni miesiąc = 100 .....	A	101,7	102,3	102,0	99,7	119,9	104,7	76,7	96,8	105,5	104,8	128,3	100,0
	B	111,7	102,1	96,0	91,4	112,5	102,7						
analogiczny miesiąc poprzedniego roku = 100.....	A	92,7	96,5	90,0	96,5	105,8	120,7	98,4	94,7	101,8	107,0	147,4	139,8
	B	153,5	153,2	144,2	132,2	124,1	121,8						
skupu żywca rzeźnego wołowego:													
poprzedni miesiąc = 100 .....	A	99,6	95,3	103,7	96,4	98,8	99,2	99,2	103,4	101,6	100,4	103,2	99,2
	B	101,6	94,2	106,6	101,2	105,3	119,6						
analogiczny miesiąc poprzedniego roku = 100.....	A	86,1	82,6	90,9	84,6	86,6	85,3	91,4	89,7	92,9	92,2	95,5	99,6
	B	101,6	100,4	103,2	108,3	115,5	139,2						
skupu żywca rzeźnego wieprzowego:													
poprzedni miesiąc = 100 .....	A	88,7	100,7	102,0	102,9	96,9	104,5	110,1	101,4	103,8	88,6	94,3	98,7
	B	101,3	107,0	116,3	101,8	101,8	115,0						
analogiczny miesiąc poprzedniego roku = 100.....	A	70,8	76,4	76,3	81,3	89,1	94,5	96,0	96,8	103,8	96,3	94,3	90,7
	B	103,6	110,1	125,6	124,2	130,4	143,6						
Relacje cen skupu <sup>c</sup> żywca wieprzowego do cen 1 kg	A	6,6	6,4	6,5	6,5	6,2	6,0	5,6	6,9	7,8	6,8	6,3	6,0
zestawu pasz <sup>d</sup>	B	6,0	6,3	7,2	7,1	7,4	8,0						
Wskaźnik rentowności obrotu w przedsiębiorstwach <sup>e</sup>													
brutto <sup>f</sup> (w %) .....	A	.	.	2,6	.	.	1,7	.	.	3,2	.	.	2,0
	B	.	.	8,2	.	.	.						
netto <sup>g</sup> (w %) .....	A	.	.	1,3	.	.	0,6	.	.	2,0	.	.	0,9
	B	.	.	7,0	.	.	.						
Podmioty gospodarki narodowej <sup>h</sup> .....	A	.	.	95927	.	.	96122	.	.	96779	.	.	97325
	B	96327	96492	96681	96817	97138	97516						
w tym spółki handlowe .....	A	.	.	5401	.	.	5469	.	.	5518	.	.	5583
	B	5595	5607	5626	5654	5671	5692						
w tym z udziałem kapitału zagranicznego .....	A	.	.	2050	.	.	2063*	.	.	2080	.	.	2092
	B	2091	2089	2098	2111	2116	2129						

<sup>a</sup> W przedsiębiorstwach z większą od 9 liczbą pracujących. <sup>b</sup> W kwartale. <sup>c</sup> Ceny bieżące bez VAT. <sup>d</sup> Zestaw pasz obejmuje: 0,58 kg ziemniaków i 0,35 kg zbóż (wg cen targowiskowych) oraz 0,07 kg mieszanki "PT-2" (wg cen detalicznych).

<sup>e</sup> Z większą od 49 liczbą pracujących; dane są prezentowane narastająco. <sup>f</sup> Relacja wyniku finansowego brutto do przychodów z całokształtu działalności. <sup>g</sup> Relacja wyniku finansowego netto do przychodów z całokształtu działalności. <sup>h</sup> W rejestrze REGON, bez rolników indywidualnych; stan w końcu okresu.