



## URZĄD STATYSTYCZNY W ZIELONEJ GÓRZE

Wyniki wstępne

Data opracowania: 21.06.2004

Internet: <http://www.stat.gov.pl/urzedz/zg>e-mail: [E.Borzymowska@stat.gov.pl](mailto:E.Borzymowska@stat.gov.pl)

Kontakt: Wydział Udostępniania Informacji

tel. (068) 3223119, 3223128, 3223147

Maj 2004

Nr 5

**KOMUNIKAT  
O SYTUACJI SPOŁECZNO-GOSPODARCZEJ  
WOJEWÓDZTWA LUBUSKIEGO**

- ✓ Zatrudnienie w sektorze przedsiębiorstw wzrosło w porównaniu z poprzednim miesiącem i analogicznym okresem ub. roku. Więcej zatrudnionych niż w kwietniu br. odnotowano w przemyśle, w tym w przetwórstwie przemysłowym i w budownictwie.
- ✓ W końcu maja br. bezrobocie rejestrowane było niższe niż w poprzednim miesiącu i przed rokiem, zarówno wśród kobiet, jak i mężczyzn. Więcej niż w kwietniu br. zarejestrowano nowych bezrobotnych, jednocześnie wzrosła liczba bezrobotnych wyłączonych z ewidencji. Na jedną ofertę pracy przypadło w maju br. o połowę mniej bezrobotnych niż przed rokiem.
- ✓ Przeciętne wynagrodzenia miesięczne w sektorze przedsiębiorstw były niższe niż w kwietniu br., natomiast wyższe niż w analogicznym miesiącu ub. roku.
- ✓ Liczba mieszkań oddanych do użytku zwiększyła się w porównaniu do poprzedniego miesiąca, natomiast była niższa niż w analogicznego okresie ub. roku. Wśród mieszkań oddanych i realizowanych dominuje budownictwo indywidualne.
- ✓ Z wiosennej oceny upraw rolniczych wynika, że w br. warunki agrometeorologiczne były korzystniejsze niż przed rokiem.  
W maju br. na rynku rolnym zanotowano w skupie, w porównaniu do poprzedniego miesiąca, wzrost cen zbóż, żywca wołowego i wieprzowego oraz spadek cen żywca drobiowego i mleka. W obrocie targowiskowym wzrosły ceny zbóż, żywca wołowego i prosiąt na chów, natomiast mniej płacono za krowy dojne, jałówki i żywca wieprzowy. Znacznie zmalała w ciągu miesiąca ilość skupionego ziarna zbóż, żywca wieprzowego i mleka, natomiast zwiększył się skup żywca drobiowego.
- ✓ Przychody ze sprzedaży wyrobów i usług w przemyśle, w tym w przetwórstwie przemysłowym, były wyższe niż w ub. miesiącu i w analogicznym okresie ub. roku.
- ✓ Sprzedaż produkcji budownictwa w maju br. była niższa niż przed miesiącem i przed rokiem. W produkcji budowlano-montażowej zanotowano spadek sprzedaży w porównaniu do ub. miesiąca, natomiast wzrost w stosunku do analogicznego okresu ub. roku.
- ✓ Sprzedaż detaliczna i hurtowa towarów w jednostkach handlowych i niehandlowych była niższa niż w poprzednim miesiącu. W porównaniu do analogicznego okresu ub. roku sprzedaż detaliczna wzrosła, a hurtowa utrzymała się na tym samym poziomie.
- ✓ W porównaniu z poprzednim miesiącem przychody ze sprzedaży usług transportowych były wyższe, więcej też zarobkowym taborem samochodowym przewieziono ładunków, natomiast obniżyły się przewozy pasażerów.

**UWAGI**

Prezentowane w Komunikacie:

- dane o pracujących, zatrudnieniu, wynagrodzeniach - w ujęciu miesięcznym - dotyczą podmiotów gospodarczych, w których liczba pracujących przekracza 9 osób,
- dane o przychodach ze sprzedaży produkcji przemysłu i budownictwa, sprzedaży usług transportu, gospodarki magazynowej i łączności, sprzedaży detalicznej i hurtowej towarów - w ujęciu miesięcznym - dotyczą podmiotów gospodarczych, w których liczba pracujących przekracza 9 osób,
- dane o wynikach finansowych przedsiębiorstw - w ujęciu kwartalnym - dotyczą podmiotów gospodarczych prowadzących księgi rachunkowe (z wyjątkiem łowiectwa, leśnictwa, rybołówstwa i rybactwa, pośrednictwa finansowego oraz szkół wyższych), w których liczba pracujących przekracza 49 osób,
- dane o nakładach inwestycyjnych - w ujęciu kwartalnym - dotyczą podmiotów gospodarczych (bez względu na rodzaj działalności) prowadzących księgi rachunkowe, w których liczba pracujących przekracza 49 osób.

Dane w ujęciu wartościowym oraz wskaźniki struktury podano w cenach bieżących. Wskaźniki dynamiki zaprezentowano na podstawie wartości w cenach bieżących, z wyjątkiem przemysłu, dla którego wskaźniki dynamiki podano na podstawie wartości w cenach stałych (średnie ceny bieżące 2000 r.).

Pod pojęciem „Przemysł” ujęto sekcje: „Górnictwo i kopalnictwo”, „Przetwórstwo przemysłowe” oraz „Wytwarzanie i zaopatrywanie w energię elektryczną, gaz, wodę”.

## ZATRUDNIENIE

W maju br. przeciętne zatrudnienie w sektorze przedsiębiorstw wyniosło 95,8 tys. osób i było o 0,3% wyższe niż w poprzednim miesiącu (*w kraju wzrosło o 0,1%*). W sektorze prywatnym, który koncentrował 87,1% ogółu, zatrudnienie wzrosło o 0,2%, w sektorze publicznym o 1,4%.

W przemyśle zatrudnienie wyniosło 57,6 tys. osób, tj. o 0,3% więcej niż w kwietniu br., przy czym w przetwórstwie przemysłowym wzrost wyniósł 0,4%, natomiast w wytwarzaniu i zaopatrywaniu w energię elektryczną, gaz, wodę oraz w górnictwie i kopalnictwie notowano spadek odpowiednio o 1,2% i 3,7%.

W stosunku do poprzedniego miesiąca liczba zatrudnionych wzrosła ponadto w rolnictwie, łowiectwie i leśnictwie o 7,5%, w obsłudze nieruchomości i firm; nauce o 1,4% oraz w budownictwie o 0,8%, natomiast zmniejszyła się w sekcjach: hotele i restauracje o 2,1%, transport, gospodarka magazynowa i łączność o 2,4% oraz handel i naprawy o 0,2%.

W porównaniu do maja ub. roku przeciętne zatrudnienie w przedsiębiorstwach było wyższe o 1,6% (*w kraju obniżyło się o 0,9%*), przy czym w sektorze prywatnym wzrost wyniósł 2,7%, wobec spadku zatrudnienia w sektorze publicznym o 5,2%.

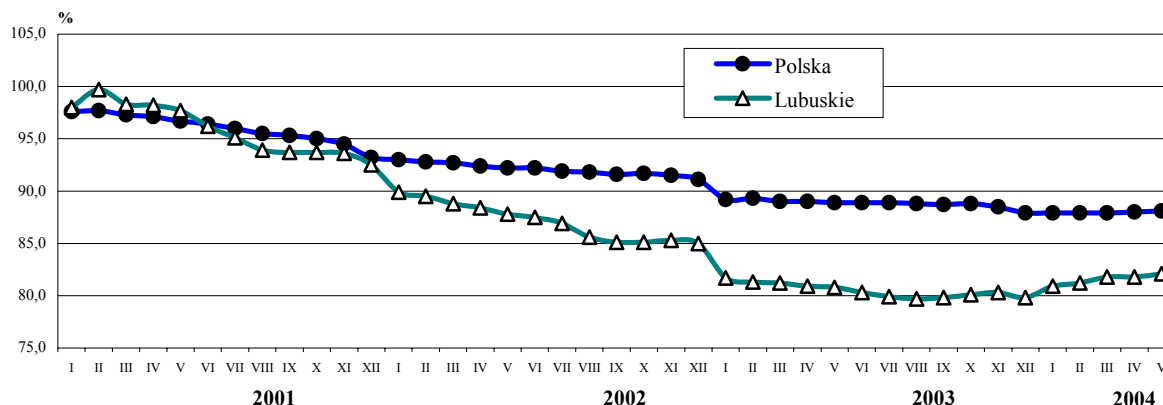
W przemyśle zatrudnienie kształtowało się na poziomie o 2,5% wyższym niż przed rokiem, w tym w przetwórstwie przemysłowym o 2,6%. W przetwórstwie przemysłowym wzrost zatrudnienia w ciągu roku odnotowano w 11 działach (spośród 20), przy czym tendencje spadkowe utrzymywały się nadal m.in. w produkcji: wyrobów gumowych i z tworzyw sztucznych o 7,6%, skór wyprawionych i wyrobów z nich o 7,4%, maszyn i urządzeń o 6,5%, drewna i wyrobów z drewna oraz ze słomy i wikliny o 3,2%, artykułów spożywczych i napojów o 2,9% oraz odzieży i wyrobów futrzarskich o 2,1%.

Poziom zatrudnienia w stosunku do maja ub. roku zwiększył się w sekcjach: transport, gospodarka magazynowa i łączność o 6,9%, rolnictwo, łowiectwo i leśnictwo o 4,7%, obsługa nieruchomości i firm; nauka o 4,1% oraz handel i naprawy o 0,2%, natomiast obniżył się w budownictwie o 10,3% oraz w hotelach i restauracjach o 3,8%.

W okresie styczeń-maj br. przeciętne zatrudnienie wyniosło 95,3 tys. osób, co oznacza wzrost w porównaniu z analogicznym okresem ub. roku o 0,9%. *W kraju zatrudnienie w ciągu roku zmniejszyło się o 1,3%*.

Wzrost zatrudnienia w omawianym okresie obserwowano m.in. w przemyśle o 2,0%, w obsłudze nieruchomości i firm; nauce o 4,0% oraz w transporcie, gospodarce magazynowej i łączności o 12,1%. Ograniczeniu uległo zatrudnienie w budownictwie o 11,6%, w hotelach i restauracjach o 11,5%, w rolnictwie, łowiectwie i leśnictwie o 4,7% oraz w handlu i naprawach o 1,0%.

**DYNAMIKA PRZECIĘTNEGO ZATRUDNIENIA W SEKTORZE PRZEDSIĘBIORSTW**  
(przeciętne miesięczne 2000 = 100)



## BEZROBOCIE

W końcu maja br. w urzędach pracy województwa zarejestrowanych było 102,9 tys. bezrobotnych, tj. o 2,7 tys. (o 2,5%) mniej aniżeli w kwietniu br. oraz o 5,2 tys. (o 4,8%) mniej niż przed rokiem. W porównaniu do grudnia ub. roku rejestrowane bezrobocie spadło o 4,8%.

Bezrobotni stanowili 26,6% cywilnej ludności aktywnej zawodowo, wobec 27,1% przed miesiącem i 27,5% w końcu maja ub. roku. Analogiczny wskaźnik w kraju ukształtował się na poziomie 19,6%, a przed rokiem 19,8%.

W omawianym miesiącu pracy poszukiwało 52,4 tys. kobiet (50,9% ogółu bezrobotnych), przy czym ich liczba w porównaniu do kwietnia br. zmniejszyła się o 1,1%, a na przestrzeni roku o 3,2%. Bezrobocie wśród mężczyzn obniżyło się w analogicznych okresach odpowiednio o 4,0% i 6,3%.

Większość zarejestrowanych bezrobotnych (60,2%) była mieszkańcami miast. Na wsi liczba bezrobotnych w maju br. zmniejszyła się do 40,9 tys., tj. o 3,5%, a w stosunku do wielkości sprzed roku o 3,9%.

Bez pracy w końcu miesiąca pozostawało 3,1 tys. absolwentów (3,0% ogółu bezrobotnych), w tym 1,7 tys. kobiet. Wśród nich najwięcej było osób z wykształceniem zasadniczym zawodowym oraz policealnym i średnim zawodowym, odpowiednio 35,8% i 29,7%. Licea ogólnokształcące ukończyło 13,8%, a studia 17,1% absolwentów.

Prawa do zasiłku nie posiadało 83,2 tys. osób, a ich udział w ogólnej liczbie bezrobotnych zwiększył się z 79,3% w maju ub. roku do 80,9% w br. Na terenach wiejskich zasiłku nie otrzymywało 81,8% osób objętych ewidencją, wobec 80,5% przed rokiem.

Spośród bezrobotnych 83,3 tys. osób (81,0%) pracowało poprzednio zawodowo, w tym zwolnieni z przyczyn dotyczących zakładu pracy stanowili 4,4% populacji, a przed rokiem 5,0%.

W maju br. w urzędach pracy zarejestrowało się 7,5 tys. nowych bezrobotnych, tj. o 10,5% więcej niż w poprzednim miesiącu. W tej liczbie osoby pracujące wcześniej zawodowo stanowiły 79,1%, mieszkańcy miast 66,1%, mężczyźni 55,3%, osoby rejestrujące się po raz pierwszy 17,7%, absolwenci 7,5%. Prawa do zasiłku nie miało 64,5% nowo zarejestrowanych bezrobotnych.

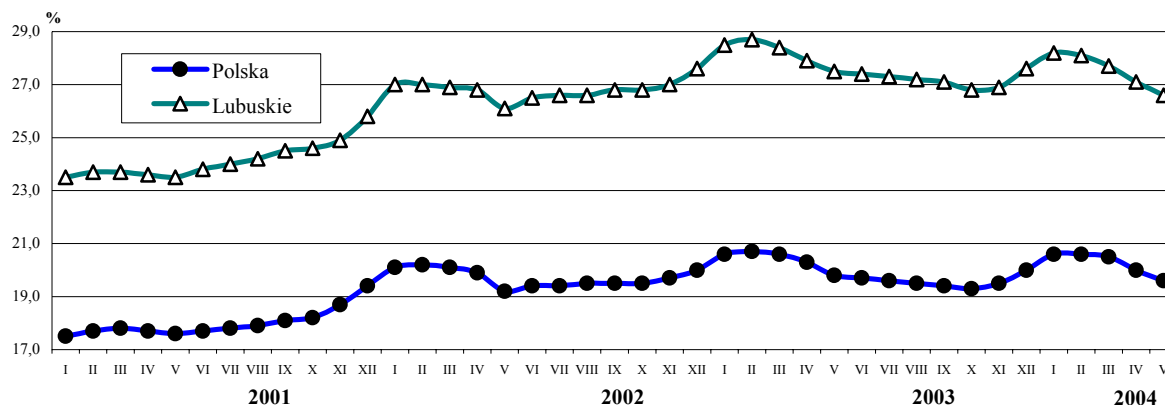
W omawianym miesiącu z ewidencji bezrobotnych wyłączono 10,2 tys. osób, tj. o 4,7% więcej niż w kwietniu br. Pracę w różnych formach podjęło w tym czasie 5,9 tys. osób, natomiast 2,8 tys. osób, wskutek nie potwierdzenia gotowości do pracy, utraciło status bezrobotnego.

W maju br. urzędy pracy zaoferowały bezrobotnym 3769 miejsc pracy (w tym 255 dla absolwentów i 94 dla osób niepełnosprawnych), wobec 3843 w kwietniu br. oraz 3507 przed rokiem. W końcu omawianego miesiąca na 1 ofertę pracy przypadało 374 bezrobotnych, tj. o połowę mniej niż przed rokiem.

W ramach aktywnych form przeciwdziałania bezrobociu w maju br. na szkolenia skierowano 0,2 tys. osób, a do prac interwencyjnych i robót publicznych 1,5 tys. osób. W końcu miesiąca w szkoleniach uczestniczyło 0,3 tys. osób, a przy pracach interwencyjnych i robotach publicznych zatrudnionych było łącznie 4,5 tys. osób (przed rokiem odpowiednio 0,2 tys. i 2,6 tys.).

Wydatki z Funduszu Pracy w okresie styczeń-maj br. wyniosły 146,2 mln zł (w maju 31,0 mln zł), z czego na zasiłki dla bezrobotnych przeznaczono 46,7%, na zasiłki i świadczenia przedemerytalne 42,6%, a na aktywne formy przeciwdziałania bezrobociu 8,7%.

#### STOPA BEZROBOCIA REJESTROWANEGO Stan w końcu miesiąca



#### WYNAGRODZENIA

W maju br. przeciętne miesięczne wynagrodzenie brutto w sektorze przedsiębiorstw ukształtowało się na poziomie 1941 zł (82,5% średniej krajowej) i było niższe o 4,5% niż w poprzednim miesiącu. Średnia płaca w sektorze publicznym wyniosła 2472 zł, tj. o 11,0% powyżej poziomu sprzed miesiąca, w sektorze prywatnym 1863 zł i obniżyła się o 7,1%. *Przeciętne miesięczne wynagrodzenie w kraju wyniosło 2354 zł, tj. o 3,0% mniej niż w kwietniu br.*

Największy spadek wynagrodzeń notowano w sekcjach: wytwarzanie i zaopatrywanie w energię elektryczną, gaz, wodę o 21,9%, transport, gospodarka magazynowa i łączność o 7,6%, przetwórstwo przemysłowe o 7,4%.

W przetwórstwie przemysłowym niższe niż przed miesiącem wynagrodzenia wypłacano w 15 działach (spośród 20), m.in. w produkcji artykułów spożywczych i napojów o 33,1%, masy włóknistej i papieru o 16,0%, wyrobów z surowców niemetalicznych pozostałych o 10,3%.

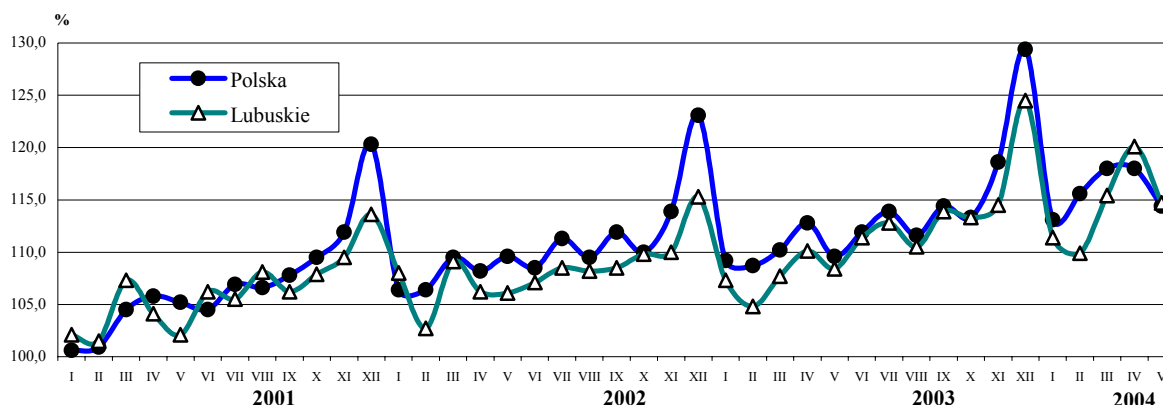
W porównaniu do maja ub. roku przeciętne miesięczne wynagrodzenie w sektorze przedsiębiorstw wzrosło o 5,8 % (w kraju wzrosło o 4,4%), a wzrost płac obserwowano w sektorze publicznym i prywatnym odpowiednio o 15,6% i 4,3%.

W większości sekcji wynagrodzenia wzrosły, m.in. w budownictwie o 6,3%, w przetwórstwie przemysłowym o 6,1%, natomiast zmniejszenie płac nastąpiło w wytwarzaniu i zaopatrywaniu w energię elektryczną, gaz, wodę o 14,1%. W przetwórstwie przemysłowym wyższe niż przed rokiem były wynagrodzenia w 13 działach, m.in. w produkcji drewna i wyrobów z drewna oraz ze słomy i wikliny o 23,1%, pojazdów mechanicznych przyczep i naczep o 18,7%, maszyn i urządzeń o 16,4%, mebli; pozostałej działalności produkcyjnej o 9,2%, artykułów spożywczych i napojów o 8,0%.

W okresie styczeń-maj br. przeciętne miesięczne wynagrodzenia w sektorze przedsiębiorstw ukształtowało się na poziomie 1942 zł, tj. o 6,3% wyższym niż przed rokiem (*w kraju wzrosło o 5,3%*). Średnie płace w sektorze publicznym wyniosły 2306 zł, w prywatnym 1889 zł i wzrosły w skali roku odpowiednio o 4,6% i 7,0%.

W większości sekcji, poza górnictwem i kopalnictwem, płace kształtowały się powyżej poziomu ubiegłorocznego, przy czym największy wzrost, o 7,6% zanotowano w dominującym w strukturze zatrudnienia (57,7% udziału) przetwórstwie przemysłowym. W tej sekcji przyrost wynagrodzeń dotyczył zatrudnionych w 15 działach, m.in. w produkcji maszyn i urządzeń wyniósł 16,1%, artykułów spożywczych i napojów 15,1%, mebli; pozostałej działalności produkcyjnej 12,1%, drewna i wyrobów z drewna oraz ze słomy i wikliny o 8,8%.

#### DYNAMIKA PRZECIĘTNEGO MIESIĘCZNEGO WYNAGRODZENIA BRUTTO W SEKTORZE PRZEDSIĘBIORSTW (przeciętne miesięczne 2000 = 100)



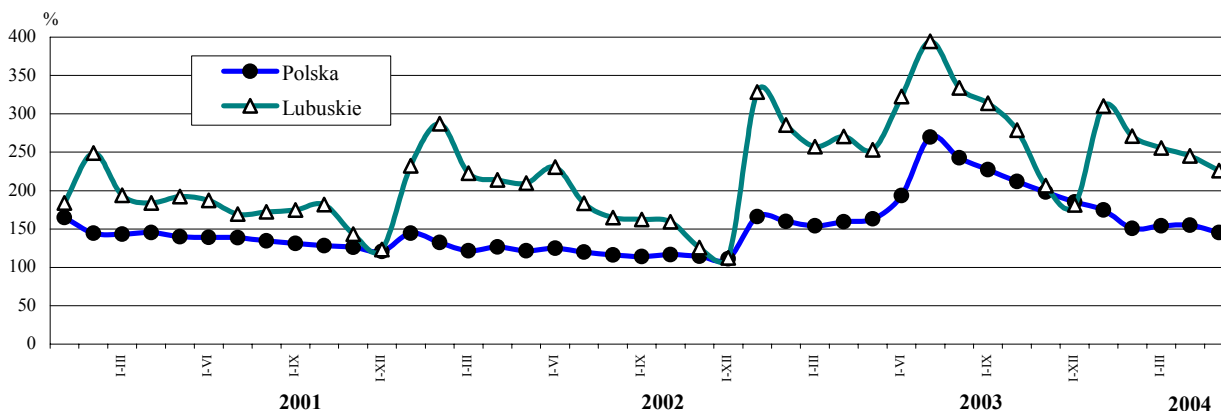
#### MIESZKANIA

W maju br. przekazano do użytku 192 mieszkania, tj. o 1,1% więcej aniżeli w kwietniu br., natomiast o 16,2% mniej niż przed rokiem (*w skali kraju mniej odpowiednio o 13,5% i 29,5%*). W omawianym miesiącu zrealizowano 113 mieszkań w ramach budownictwa indywidualnego, 54 spółdzielcze oraz 25 na sprzedaż lub wynajem.

W ciągu pięciu miesięcy br. wybudowano łącznie 1057 mieszkań, a uzyskane efekty były o 10,7% niższe niż w tym samym okresie ub. roku (*w kraju mniej o 11,0%*). Dominowało budownictwo indywidualne, w którym od początku br. powstało 74,6% ogółu mieszkań, w budownictwie przeznaczonym na sprzedaż lub wynajem zrealizowano 18,4% mieszkań, w spółdzielczości mieszkaniowej 6,9%, w budownictwie komunalnym 0,1%.

Powierzchnia użytkowa mieszkań oddanych do użytku w okresie styczeń-maj br. wyniosła 125,9 tys. m<sup>2</sup> i w skali roku zmniejszyła się o 0,8%, jednocześnie przeciętna powierzchnia 1 mieszkania, wynosząca 119,1 m<sup>2</sup>, była większa o 11,2%.

#### DYNAMIKA MIESZKAŃ ODDANYCH DO UŻYTKU (analogiczny okres 2000 = 100)



Od początku br. rozpoczęto budowę 994 mieszkań, tj. 2,3-krotnie więcej niż przed rokiem, w tym 580 w budownictwie indywidualnym, 261 na sprzedaż lub wynajem, 121 w spółdzielczości mieszkaniowej oraz 32 w budownictwie komunalnym. W omawianym okresie wydano pozwolenia na budowę 1092 mieszkań, tj. o 26,7% więcej niż rok temu, z tego w budownictwie: indywidualnym 639, realizowanym na sprzedaż lub wynajem 156, komunalnym 142, czynszowym 103, spółdzielczym 50 oraz zakładowym 2.

W maju br. średnia temperatura powietrza wynosiła 12,9°C i była niższa od średniej ubiegłorocznej o 2,9°C. Suma opadów, wynosząca 37,4 mm, była wyższa o 8,1 mm w porównaniu z analogicznym okresem poprzedniego roku. Na początku maja br. zanotowano korzystne warunki agrometeorologiczne dla wegetacji roślin, natomiast w drugiej połowie miesiąca, głównie w południowej części województwa, wystąpiły nocne przymrozki. Spowodowały one szkody na plantacjach truskawek i w sadach, gdzie zaobserwowano uszkodzenie kwiatów i zawiązków owoców wczesnych odmian. Z upraw polowych najbardziej ucierpiały rośliny okopowe, kukurydza i słonecznik.

Z przeprowadzonej w maju wiosennej oceny upraw wynika, że tylko 2,3% powierzchni rzepaku ozimego i 0,1-0,3% powierzchni zbóż ozimych zaorano wiosną na skutek strat zimowych i wiosennych. W bieżącym roku warunki agrometeorologiczne były korzystniejsze niż przed rokiem i ocena stanu upraw wyrażona 5-stopniową skalą w stopniach kwalifikacyjnych przedstawiała się następująco: najniższa dla łąk i pastwisk – 3,1, wobec 2,8 w 2003 r., a najwyższa dla pszenicy ozimej – 3,6, wobec 2,9 w 2003 r.

W maju br., w porównaniu do poprzedniego miesiąca, zanotowano w skupie wzrost cen zbóż, żywca wołowego i wieprzowego oraz spadek cen żywca drobiowego i mleka. W obrocie targowiskowym wzrosły ceny zbóż, żywca wołowego i prosiąt na chów, natomiast mniej płacono za krowy dojne, jałówki i żywiec wieprzowy. Ilość skupionego ziarna zbóż, żywca wieprzowego i mleka znacznie zmalała w ciągu miesiąca, natomiast zwiększył się skup żywca drobiowego.

Cena skupu pszenicy wynosiła 72,17 zł za dt i była wyższa niż przed miesiącem i rokiem odpowiednio o 2,7% i 32,7%. Na targowiskach płacono za 1 dt pszenicy 67,73 zł, tj. więcej o 2,8% niż przed miesiącem i więcej o 26,7% niż przed rokiem. Cena skupu żyta wzrosła w ciągu miesiąca i roku odpowiednio o 16,0% i 42,0% do poziomu 53,49 zł za dt. Na targowiskach żyto oferowano w cenie 51,10 zł za dt, tj. wyższej niż przed miesiącem i rokiem odpowiednio o 0,7% i 26,5%.

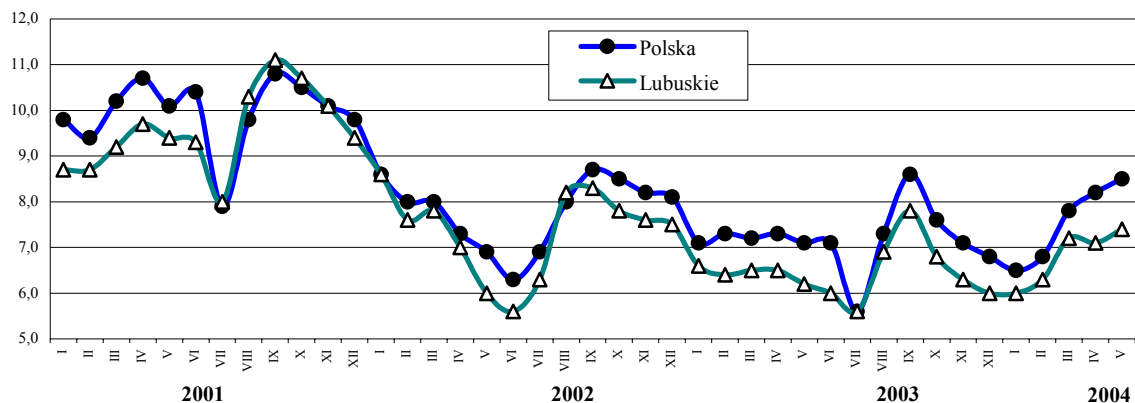
W obrocie giełdowym ceny zbóż zmieniły się w niewielkim stopniu w porównaniu do poprzedniego miesiąca. Niższe ceny oferowano tylko za żyto konsumpcyjne i jęczmień paszowy, odpowiednio o 1,1% i 2,0%, natomiast ceny pozostałych zbóż wzrosły od 0,8% za owies do 1,4% za pszenicę konsumpcyjną. Szczegółowe informacje na temat wysokości cen zbóż w poszczególnych dekadach maja br. przedstawiono w tabeli:

Rodzaje zbóż	I	II	III
	w złotych za tonę		
Pszenica konsumpcyjna	720	720	720
Pszenica paszowa	700	710	710
Żyto konsumpcyjne	560	550	530
Żyto paszowe	530	530	530
Jęczmień paszowy	640	630	620
Owies	490	500	500
Pszenżyto paszowe	600	620	600

Źródło: Zielonogórska Giełda Rolno-Towarowa SA.

Cena skupu żywca wołowego wynosiła w maju br. 2,76 zł za kg i była wyższa niż przed miesiącem i rokiem odpowiednio o 5,3% i 15,5%. Na targowiskach cena 1 kg żywca wołowego w ciągu miesiąca i roku również wzrosła, odpowiednio o 7,3% i 23,8% i wynosiła 2,34 zł. Żywiec wieprzowy skupowano w cenie 4,07 zł za kg, tj. wyższej niż przed miesiącem i rokiem odpowiednio o 1,8% i 30,4%. Cena targowiskowa żywca wieprzowego wynosiła 3,81 zł za kg i była niższa niż przed miesiącem o 0,5%, natomiast w skali roku wzrosła o 13,7%. Cena skupu żywca drobiowego obniżyła się w ciągu miesiąca o 0,2% do poziomu 4,29 zł za kg, a w porównaniu do poprzedniego roku wzrosła o 25,4%.

#### RELACJA CEN SKUPU ŻYWCA WIEPRZOWEGO DO CEN ZESTAWU PASZ





Cena skupu mleka krowiego zmniejszyła się w ciągu miesiąca o 2,4% i wynosiła 80,49 zł za 1 hl, natomiast w porównaniu do poprzedniego roku była wyższa o 15,9%.

Oplacalność tuszy trzody chlewnej wyrażona relacją ceny skupu żywca wieprzowego do zestawu pasz w maju br. wynosiła 7,4 i była wyższa niż przed miesiącem i rokiem odpowiednio o 4,2% i 19,4%.

W maju br. na targowiskach płacono średnio za: krowę dojną 1513,64 zł, jałówkę jednoroczną – 991,11 zł i prosię na chów – 95,35 zł. W porównaniu do poprzedniego miesiąca wzrosła cena za prosię o 5,5%, natomiast zmniejszyły się ceny za krowę o 4,0% i jałówkę o 1,9%. W skali roku zanotowano wzrost ceny za prosię o 10,1% oraz spadek cen za krowę o 8,3% i jałówkę o 4,5%.

W maju br. jednostki sprawozdawcze skupiły ogółem 1,6 tys. ton zbóż, w tym pszenicy 0,8 tys. ton i żyta 0,3 tys. ton. W porównaniu do poprzedniego miesiąca skupiono mniej pszenicy o 39,8% i żyta o 80,6%. W skali roku skup pszenicy obniżył się o 36,1%, natomiast żyta wzrósł o 143,2%.

Żywca rzeźnego przeliczonego na mięso skupiono ogółem 6,6 tys. ton, tj. więcej niż przed miesiącem i rokiem odpowiednio o 0,9% i 14,6%.

Skup mleka krowiego obniżył się w ciągu miesiąca o 14,3% do poziomu 5264 tys. l, a w porównaniu do poprzedniego roku był niższy o 22,8%.

## PRZEMYSŁ I BUDOWNICTWO

### PRZEMYSŁ

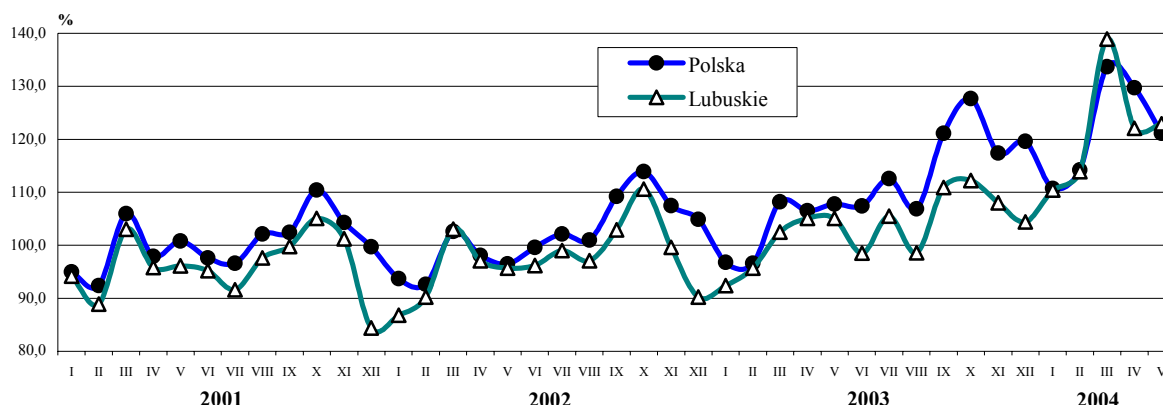
W maju br. podmioty gospodarcze sektora przedsiębiorstw prowadzące działalność przemysłową uzyskały przychody ze sprzedaży o łącznej wartości 1151,2 mln zł (w cenach bieżących), tj. o 0,8% wyższe (w cenach stałych) niż w poprzednim miesiącu. W przetwórstwie przemysłowym, którego udział w ogólnej wartości produkcji sprzedanej stanowił 97,2%, wzrost wyniósł 1,4%, a wyższy niż w kwietniu br. poziom sprzedaży notowano w 10 działach (spośród 20) m.in. w produkcji: wyrobów z metali o 18,8%, drewna i wyrobów z drewna oraz ze słomy i wikliny o 9,6%, mebli; pozostałej działalności produkcyjnej o 8,3%.

W porównaniu do maja ub. roku sprzedaż produkcji przemysłowej była wyższa o 16,9% w tym w przetwórstwie przemysłowym o 17,0%. Wzrost produkcji sprzedanej nastąpił w 14 działach, najbardziej dynamiczny w produkcji pojazdów mechanicznych, przyczep i naczep o 333,0%, a spośród działów o znaczącym udziale w ogólnej wartości sprzedaży m.in. w produkcji: wyrobów z metali o 85,2%, mebli; pozostałej działalności produkcyjnej o 59,0%, drewna i wyrobów z drewna oraz ze słomy i wikliny o 20,4%.

W okresie styczeń-maj br. produkcja sprzedana przemysłu o wartości 5655,3 była o 20,6% wyższa niż przed rokiem. W przetwórstwie przemysłowym sprzedaż w skali roku zwiększyła się o 21,3%. Wzrost sprzedaży notowano w 17 działach, w tym m.in. w produkcji pojazdów mechanicznych przyczep i naczep o 296,6%, wyrobów z metali o 100,7%, wyrobów z surowców niemetalicznych pozostałych o 41,3%, mebli; pozostałej działalności produkcyjnej o 24,1% oraz w działach dominujących w strukturze produkcji sprzedanej, tj. w produkcji drewna i wyrobów z drewna oraz ze słomy i wikliny, a także artykułów spożywczych i napojów, odpowiednio o 17,0% i 3,1%.

Wydajność pracy w przemyśle, mierzona wartością produkcji sprzedanej na 1 zatrudnionego, w okresie 5 miesięcy br. wyniosła 98,5 tys. zł i była wyższa o 18,2% (w cenach stałych) niż przed rokiem. W przetwórstwie przemysłowym wzrost wydajności pracy ukształtował się na poziomie 18,7%.

### DYNAMIKA PRODUKCJI SPRZEDANEJ PRZEMYSŁU (przeciętna miesięczna 2000 = 100; ceny stałe)



W okresie pięciu miesięcy br. na wyższym niż przed rokiem poziomie kształtowała się m. in. produkcja: mebli o 34,4%, mięsa z indyków o 20,2%, płyt pilśniowych i wiórowych, odpowiednio o 16,5% i 15,8%, koszul męskich i chłopców o 12,8%, produktów stosowanych w żywieniu zwierząt hodowlanych o 12,3%, tarcicy liściastej i iglastej, odpowiednio o 10,3% i 4,1%, wyrobów z tworzyw sztucznych o 10,5%, obuwia o 9,7%, energii elektrycznej o 5,5%, papieru i tektury o 2,5%.

Obniżyła się natomiast m.in. produkcja: włókien syntetycznych o 20,1%, masła i serów podpuszczkowych dojrzewających odpowiednio o 16,9% i 12,0%, ciepła w parze lub gorącej wodzie o 6,4%.

## BUDOWNICTWO

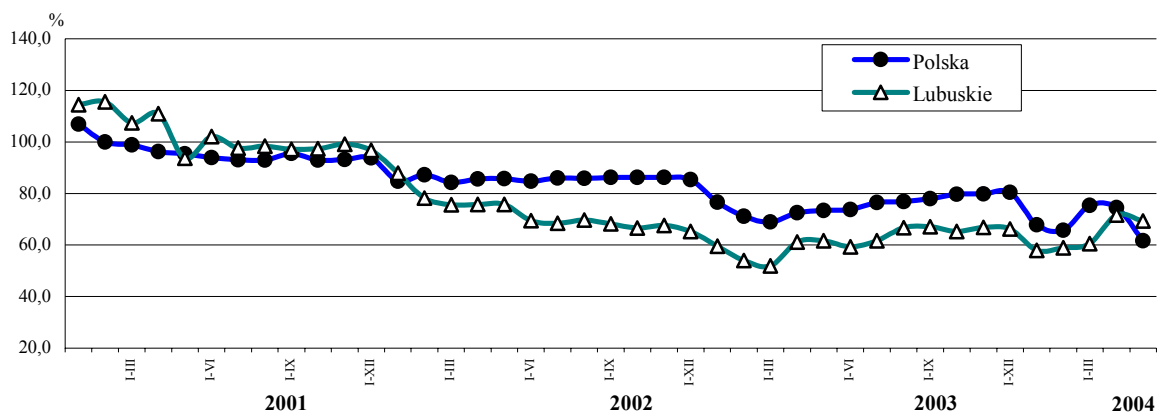
W maju br. przychody ze sprzedaży produkcji i usług w przedsiębiorstwach budowlanych wyniosły 66,6 mln zł i były niższe niż w poprzednim miesiącu oraz od uzyskanych przed rokiem, odpowiednio o 25,2% i 11,6%. Produkcja budowlano-montażowa w omawianym miesiącu osiągnęła 40,4 mln zł i w porównaniu do kwietnia br. obniżyła się o 23,4%, natomiast w stosunku do maja ub. roku była wyższa o 1,1%.

W okresie pięciu miesięcy br. przychody ze sprzedaży w budownictwie ukształtowały się na poziomie 323,8 mln zł, tj. o 12,5% wyższym niż przed rokiem (w cenach bieżących), z tego 93,7% przypadało na jednostki sektora prywatnego. Produkcja budowlano-montażowa wyniosła w tym czasie 183,5 mln zł, tj. o 20,8% więcej niż w analogicznym okresie ub. roku, przy czym jej udział w ogólnej wartości sprzedaży stanowił 56,7%.

Wyższą niż przed rokiem wartość produkcji budowlano-montażowej uzyskały przedsiębiorstwa zajmujące się wznoszeniem budowli; inżynierią lądową i wodną o 33,5%, natomiast w jednostkach wykonujących instalacje budowlane obserwowano tendencje spadkowe produkcji o 36,5%.

Wydajność pracy w budownictwie w okresie styczeń – maj br., mierzona wartością przychodu ze sprzedaży na 1 zatrudnionego, wyniosła 59,3 tys. zł, co oznacza wzrost do ub. roku o 27,2%.

### DYNAMIKA PRODUKCJI SPRZEDANEJ BUDOWNICTWA (analogiczny okres 2000 = 100)



## HANDEL

W maju br. wartość sprzedaży detalicznej zrealizowanej przez przedsiębiorstwa handlowe i niehandlowe wyniosła 286,1 mln zł i była niższa w porównaniu do poprzedniego miesiąca o 15,5%. Najbardziej obniżyła się sprzedaż w jednostkach dystrybucji pojazdów mechanicznych, motocykli, części o 29,9%, włókna, odzieży, obuwia o 22,2% prasy, książek o 51,9%. Wzrost obrotów notowały jednostki sprzedające paliwa stałe, ciekłe i gazowe o 11,0% oraz meble, sprzęt RTV i AGD o 5,5%.

W porównaniu do maja ub. roku sprzedaż była wyższa o 7,7%, m.in. w przedsiębiorstwach sprzedających włókno, odzież, obuwie o 279,2%, meble, RTV i AGD o 67,8%, paliwa stałe, ciekłe i gazowe o 36,5%, a także w jednostkach prowadzących pozostałą sprzedaż detaliczną w niewyspecjalizowanych sklepach o 89,0%.

Wartość sprzedaży hurtowej prowadzonej przez przedsiębiorstwa handlowe i niehandlowe wyniosła w maju br. 372,0 mln zł, tj. obniżyła się w stosunku do kwietnia br. o 24,2% przy utrzymaniu sprzedaży na poziomie uzyskanym w analogicznym okresie ub. roku.

## TRANSPORT

W maju br. przychody ze sprzedaży usług transportowych wynoszące 44,3 mln zł były wyższe od uzyskanych w poprzednim miesiącu i maju ub. roku, odpowiednio o 2,0% i 50,6%.

Przewozy towarowe zrealizowane przez jednostki transportowe wyniosły w maju br. 189,0 tys. ton ładunków tj. o 1,8% więcej niż przed miesiącem i o 1,0% mniej niż w maju ub. roku. Potencjał przewozowy jednostek transportowych na koniec maja br. wyniósł 19,3 tys. ton, co oznacza wzrost w stosunku do kwietnia br. i maja ub. roku odpowiednio o 1,2% i 19,9%.

Przewozy pasażerskie zarobkowym transportem samochodowym (z wyłączeniem przedsiębiorstw komunikacji miejskiej) wyniosły w maju br. 2659 tys. osób i w porównaniu do poprzedniego miesiąca zmniejszyły się o 1,3%, natomiast w stosunku do maja sprzed roku zanotowano wzrost o 2,5%.

Inne dane charakteryzujące województwo można znaleźć w publikacjach naszego Urzędu oraz w publikacjach ogólnopolskich GUS.

Zapraszamy do Internetu na strony [www.stat.gov.pl/urzedz/zg](http://www.stat.gov.pl/urzedz/zg).  
Zielona Góra, czerwiec 2004 r.

**WYBRANE DANE O WOJEWÓDZTWIE LUBUSKIM**

WYSZCZEGÓLNIENIE A – 2003 r.      B – 2004 r.		I	II	III	IV	V	VI	VII	VIII	IX	X	XI	XII
Ludność <sup>a</sup> (w tys. osób).....	A	.	.	1008,0	.	.	1008,0	.	.	1008,2	.	.	1008,8
	B	.	.	1009,0	.	.	.	.	.	.	.	.	.
Bezrobotni zarejestrowani <sup>a</sup> (w tys. osób) .....	A	113,8	114,7	113,1	110,6	108,0	107,8	107,3	106,5	106,0	104,8	105,2	108,0
	B	111,8	111,1	108,5	105,5	102,9	.	.	.	.	.	.	.
Stopa bezrobocia <sup>ab</sup> (w %).....	A	28,5	28,7	28,4	27,9	27,5	27,4	27,3	27,2	27,1	26,8	26,9	27,6
	B	28,2	28,1	27,7	27,1	26,6	.	.	.	.	.	.	.
Oferty pracy (w ciągu miesiąca).....	A	2213	1731	2641	3125	3507	3188	3850	2858	4215	4008	2585	2036
	B	2698	3000	3198	3843	3769	.	.	.	.	.	.	.
Liczba bezrobotnych na 1 ofertę pracy <sup>a</sup> .....	A	941	1043	764	410	740	405	392	392	341	332	424	647
	B	474	328	387	318	374	.	.	.	.	.	.	.
Przeciętne zatrudnienie w sektorze przedsiębiorstw <sup>c</sup> (w tys. osób)	A	95,2	94,8	94,6	94,4	94,3	93,7	93,2	93,0	93,0	93,5	93,6	93,0
	B	94,3	94,7	95,5	95,4	95,8	.	.	.	.	.	.	.
poprzedni miesiąc = 100 .....	A	96,0	99,5	99,8	99,7	99,9	99,4	99,4	99,8	100,1	100,4	100,1	99,4
	B	101,4	100,4	100,7	100,0	100,3	.	.	.	.	.	.	.
analogiczny miesiąc poprzedniego roku = 100.....	A	90,9	90,9	91,4	91,5	92,0	91,8	92,0	93,1	93,7	94,1	94,1	93,8
	B	99,0	99,9	100,9	101,1	101,6	.	.	.	.	.	.	.
Przeciętne wynagrodzenia miesięczne brutto w sektorze przedsiębiorstw <sup>c</sup> (w zł)	A	1816,31	1773,85	1822,70	1863,79	1834,40	1885,65	1908,97	1870,92	1927,39	1917,72	1938,18	2107,17
	B	1885,71	1860,26	1952,87	2033,04	1941,05	.	.	.	.	.	.	.
poprzedni miesiąc = 100 .....	A	93,1	97,7	102,8	102,3	98,4	102,8	101,2	98,0	103,0	99,5	101,1	108,7
	B	89,5	98,7	105,0	104,1	95,5	.	.	.	.	.	.	.
analogiczny miesiąc poprzedniego roku = 100.....	A	99,3	102,1	98,7	103,7	102,1	104,0	104,0	102,2	105,0	103,2	104,1	108,0
	B	103,9	104,8	107,1	109,1	105,8	.	.	.	.	.	.	.
Mieszkania oddane do użytku (od początku roku).....	A	266	494	679	955	1184	1687	2801	2937	3027	3257	3369	3839
	B	251*	469*	675*	865*	1057	.	.	.	.	.	.	.
analogiczny okres poprzedniego roku = 100 .....	A	141,5	99,4	115,5	126,5	120,6	139,9	215,0	202,6	193,5	174,8	164,5	161,3
	B	94,4*	94,9*	99,4*	90,6*	89,3	.	.	.	.	.	.	.
Nakłady inwestycyjne <sup>d</sup> (w tys. zł; ceny bieżące).....	A	.	.	.	.	.	305864	.	.	683366	.	.	951526
	B	.	.	.	.	.	.	.	.	.	.	.	.
analogiczny okres poprzedniego roku = 100 .....	A	.	.	.	.	.	98,6	.	.	131,5	.	.	125,0
	B	.	.	.	.	.	.	.	.	.	.	.	.
Produkcja sprzedana przemysłu <sup>b</sup> (w cenach stałych):													
poprzedni miesiąc = 100 .....	A	102,5	103,7	106,8	101,0	99,0	93,8	105,4	92,3	113,2	101,0	96,5	96,9
	B	105,8	103,9	122,1	87,8	100,8	.	.	.	.	.	.	.
analogiczny miesiąc poprzedniego roku = 100.....	A	106,6	106,4	99,3	106,7	108,7	102,6	105,0	100,4	108,4	101,3	108,8	116,1
	B	119,7	119,9	135,7	116,2	116,9	.	.	.	.	.	.	.
Produkcja budowlano – montażowa <sup>b</sup> (w cenach bieżących):													
poprzedni miesiąc = 100 .....	A	32,6	102,3	104,0	142,6	107,2	124,8	122,6	91,5	122,8	87,0	105,9	121,0
	B	32,5	120,5	152,6	115,1	76,6	.	.	.	.	.	.	.
analogiczny miesiąc poprzedniego roku = 100.....	A	65,3	63,9	62,2	81,2	72,4	106,1	121,8	96,4	115,3	91,5	120,1	101,6
	B	101,5	119,4	175,3	141,5	101,1	.	.	.	.	.	.	.

<sup>a</sup> Stan w końcu okresu. <sup>b</sup> Udział zarejestrowanych bezrobotnych w cywilnej ludności aktywnej zawodowo. <sup>c</sup> W przedsiębiorstwach z większą od 9 liczbą pracujących. <sup>d</sup> W przedsiębiorstwach z większą od 49 liczbą pracujących.



**WYBRANE DANE O WOJEWÓDZTWIE LUBUSKIM (dok.)**

WYSZCZEGÓLNIENIE A – 2003 r.      B – 2004 r.		I	II	III	IV	V	VI	VII	VIII	IX	X	XI	XII
Przewozy ładunków <sup>a</sup> w tys. ton .....	A	96,7	115,7	141,3	179,0	191,2	187,8	185,4	164,5	175,4	182,6	188,8	183,2
	B	136,9	159,6	192,5	185,7	189,0							
Sprzedaż detaliczna towarów <sup>a</sup> (w cenach bieżących):													
poprzedni miesiąc = 100 .....	A	80,0	91,9	115,6	113,0	97,9	91,7	105,4	97,4	108,6	100,0	93,5	129,0
	B	65,8	106,5	123,6	119,3	94,5							
analogiczny miesiąc poprzedniego roku = 100 .....	A	107,8	103,4	98,6	113,2	106,9	102,2	95,7	95,5	104,8	102,6	99,6	116,0
	B	95,4	110,6	118,3	124,7	107,7							
Wskaźnik cen													
towarów i usług konsumpcyjnych <sup>b</sup> :													
analogiczny okres poprzedniego roku = 100 .....	A	.	.	101,0	.	.	100,5	.	.	101,1	.	.	101,5
	B	.	.	100,7	.	.							
skupu ziarna zbóż:													
poprzedni miesiąc = 100 .....	A	101,7	102,3	102,0	99,7	119,9	104,7	76,7	96,8	105,5	104,8	128,3	100,0
	B	111,7	102,1	96,0	91,4	112,5							
analogiczny miesiąc poprzedniego roku = 100 .....	A	92,7	96,5	90,0	96,5	105,8	120,7	98,4	94,7	101,8	107,0	147,4	139,8
	B	153,5	153,2	144,2	132,2	124,1							
skupu żywca rzeźnego wołowego:													
poprzedni miesiąc = 100 .....	A	99,6	95,3	103,7	96,4	98,8	99,2	99,2	103,4	101,6	100,4	103,2	99,2
	B	101,6	94,2	106,6	101,2	105,3							
analogiczny miesiąc poprzedniego roku = 100 .....	A	86,1	82,6	90,9	84,6	86,6	85,3	91,4	89,7	92,9	92,2	95,5	99,6
	B	101,6	100,4	103,2	108,3	115,5							
skupu żywca rzeźnego wieprzowego:													
poprzedni miesiąc = 100 .....	A	88,7	100,7	102,0	102,9	96,9	104,5	110,1	101,4	103,8	88,6	94,3	98,7
	B	101,3	107,0	116,3	101,8	101,8							
analogiczny miesiąc poprzedniego roku = 100 .....	A	70,8	76,4	76,3	81,3	89,1	94,5	96,0	96,8	103,8	96,3	94,3	90,7
	B	103,6	110,1	125,6	124,2	130,4							
Relacje cen skupu <sup>c</sup> żywca wieprzowego do cen 1 kg	A	6,6	6,4	6,5	6,5	6,2	6,0	5,6	6,9	7,8	6,8	6,3	6,0
zestawu pasz <sup>d</sup>	B	6,0	6,3	7,2	7,1	7,4							
Wskaźnik rentowności obrotu w przedsiębiorstwach <sup>e</sup>													
brutto <sup>f</sup> (w %) .....	A	.	.	2,6	.	.	1,7	.	.	3,2	.	.	2,0
	B	.	.	8,2	.	.							
netto <sup>g</sup> (w %) .....	A	.	.	1,3	.	.	0,6	.	.	2,0	.	.	0,9
	B	.	.	7,0	.	.							
Podmioty gospodarki narodowej <sup>h</sup> .....	A	.	.	95927	.	.	96122	.	.	96779	.	.	97325
	B	96327	96492	96681	96817	97138							
w tym spółki handlowe .....	A	.	.	5401	.	.	5469	.	.	5518	.	.	5583
	B	5595	5607	5626	5654	5671							
w tym z udziałem kapitału zagranicznego .....	A	.	.	2050	.	.	2065	.	.	2080	.	.	2092
	B	2091	2089	2098	2111	2116							

<sup>a</sup> W przedsiębiorstwach z większą od 9 liczbą pracujących. <sup>b</sup> W kwartale. <sup>c</sup> Ceny bieżące bez VAT. <sup>d</sup> Zestaw pasz obejmuje: 0,58 kg ziemniaków i 0,35 kg zbóż (wg cen targowiskowych) oraz 0,07 kg mieszanki "PT-2" (wg cen detalicznych).

<sup>e</sup> Z większą od 49 liczbą pracujących; dane są prezentowane narastająco. <sup>f</sup> Relacja wyniku finansowego brutto do przychodów z całokształtu działalności. <sup>g</sup> Relacja wyniku finansowego netto do przychodów z całokształtu działalności. <sup>h</sup> W rejestrze REGON, bez rolników indywidualnych; stan w końcu okresu.