



URZĄD STATYSTYCZNY W ZIELONEJ GÓRZE

Wyniki wstępne

Data opracowania: 21.05.2004

Internet: <http://www.stat.gov.pl/urzedu/zg>
Kontakt: Wydział Udostępniania Informacji

e-mail: E.Borzymowska@stat.gov.pl
tel. (068) 3223119, 3223128, 3223147

Kwiecień 2004

Nr 4

**KOMUNIKAT
O SYTUACJI SPOŁECZNO-GOSPODARCZEJ
WOJEWÓDZTWA LUBUSKIEGO**

- ✓ Zatrudnienie w sektorze przedsiębiorstw utrzymało się na poziomie ub. miesiąca, przy nieznacznym spadku w przemyśle i wzroście w budownictwie. Jest natomiast wyższe w porównaniu z analogicznym okresem ub. roku.
- ✓ W końcu kwietnia br. bezrobocie rejestrowane było niższe niż w poprzednim miesiącu i przed rokiem, jednocześnie wzrasta nadal liczba ofert zatrudnienia.
- ✓ Przeciętne wynagrodzenia miesięczne w sektorze przedsiębiorstw były wyższe niż w marcu br. oraz w analogicznym miesiącu ub. roku, przy czym nadal szybciej rosną wynagrodzenia w sektorze prywatnym.
- ✓ W I kwartale br., wobec szybszego wzrostu ogólnej wartości przychodów niż kosztów, przedsiębiorstwa uzyskały lepsze niż przed rokiem wyniki finansowe brutto i netto. W związku z tym poprawie uległy podstawowe relacje ekonomiczno-finansowe, m.in. poziom kosztów i rentowność obrotu brutto i netto. Na wyższym poziomie kształtowały się również wskaźniki płynności finansowej.
- ✓ Na rynku rolnym, w porównaniu do poprzedniego miesiąca, zarówno w skupie jak i na targowiskach spadły ceny zbóż, natomiast podrożał żywiec rzeźny. Ceny skupowe i targowiskowe zbóż i żywca rzeźnego były wyższe niż przed rokiem. W ciągu miesiąca wzrosła ilość skupionego ziarna zbóż, natomiast zmniejszył się skup żywca rzeźnego.
- ✓ Liczba mieszkań oddanych do użytku zmniejszyła się w porównaniu do poprzedniego miesiąca i analogicznego okresu ub. roku. Zwiększyła się natomiast przeciętna powierzchnia użytkowa mieszkań. W porównaniu do ub. roku wzrosła ilość wydanych pozwoleń na budowę i więcej mieszkań znajduje się w realizacji. Wśród mieszkań oddanych i realizowanych dominuje budownictwo indywidualne.
- ✓ Przychody ze sprzedaży wyrobów i usług w przemyśle, w tym w przetwórstwie przemysłowym, były niższe niż w ub. miesiącu, natomiast przewyższały wartość zanotowaną w ub. roku.
- ✓ Trwa ożywienie w produkcji budowlano-montażowej, co potwierdza rosnąca sprzedaż w porównaniu do ub. miesiąca i roku. Wyższa niż przed rokiem jest wydajność pracy mierzona wartością przychodu ze sprzedaży przypadającą na 1 zatrudnionego.
- ✓ Sprzedaż detaliczna i hurtowa towarów w jednostkach handlowych i niehandlowych była wyższa niż w poprzednim miesiącu i przed rokiem.
- ✓ W porównaniu z poprzednim miesiącem przychody ze sprzedaży usług transportowych były niższe niż w poprzednim miesiącu, mniej też przewieziono ładunków i pasażerów zarobkowym taborom samochodowym.

UWAGI

Prezentowane w Komunikacie:

- dane o pracujących, zatrudnieniu, wynagrodzeniach - w ujęciu miesięcznym - dotyczą podmiotów gospodarczych, w których liczba pracujących przekracza 9 osób,
- dane o przychodach ze sprzedaży produkcji przemysłu i budownictwa, sprzedaży usług transportu, gospodarki magazynowej i łączności, sprzedaży detalicznej i hurtowej towarów - w ujęciu miesięcznym - dotyczą podmiotów gospodarczych, w których liczba pracujących przekracza 9 osób,
- dane o wynikach finansowych przedsiębiorstw - w ujęciu kwartalnym - dotyczą podmiotów gospodarczych prowadzących księgi rachunkowe (z wyjątkiem łowiectwa, leśnictwa, rybołówstwa i rybactwa, pośrednictwa finansowego oraz szkół wyższych), w których liczba pracujących przekracza 49 osób,
- dane o nakładach inwestycyjnych - w ujęciu kwartalnym - dotyczą podmiotów gospodarczych (bez względu na rodzaj działalności) prowadzących księgi rachunkowe, w których liczba pracujących przekracza 49 osób.

Dane w ujęciu wartościowym oraz wskaźniki struktury podano w cenach bieżących. Wskaźniki dynamiki zaprezentowano na podstawie wartości w cenach bieżących, z wyjątkiem przemysłu, dla którego wskaźniki dynamiki podano na podstawie wartości w cenach stałych (średnie ceny bieżące 2000 r.).

Pod pojęciem „Przemysł” ujęto sekcje: „Górnictwo i kopalnictwo”, „Przetwórstwo przemysłowe” oraz „Wytwarzanie i zaopatrywanie w energię elektryczną, gaz, wodę”.

ZATRUDNIENIE

W kwietniu br. przeciętne zatrudnienie w sektorze przedsiębiorstw wyniosło 95,4 tys. osób, utrzymując się na poziomie poprzedniego miesiąca (*w kraju notowano wzrost o 0,2%*). W sektorze prywatnym, który koncentrował 87,2% ogółu, zatrudnienie obniżyło się o 0,2%, natomiast w sektorze publicznym nastąpił wzrost o 1,6%.

W przemyśle zatrudnienie w ciągu miesiąca zmniejszyło się do 57,5 tys. osób, tj. o 0,5%, w przetwórstwie przemysłowym spadek wyniósł 0,5%, a w wytwarzaniu i zaopatrywaniu w energię elektryczną, gaz, wodę 0,1%. W pozostałych sekcjach nastąpił wzrost zatrudnienia, m.in. w rolnictwie, łowiectwie i leśnictwie o 7,3%, w hotelach i restauracjach o 1,6%, w budownictwie o 1,2%, w handlu i naprawach o 0,2%, w transporcie, gospodarce magazynowej i łączności o 0,1%.

W porównaniu do kwietnia ub. roku przeciętne zatrudnienie w przedsiębiorstwach wzrosło o 1,1% (*w kraju spadło o 1,1%*), przy czym w sektorze prywatnym wzrost wyniósł 2,3%, natomiast w sektorze publicznym zatrudnienie było niższe o 6,4%.

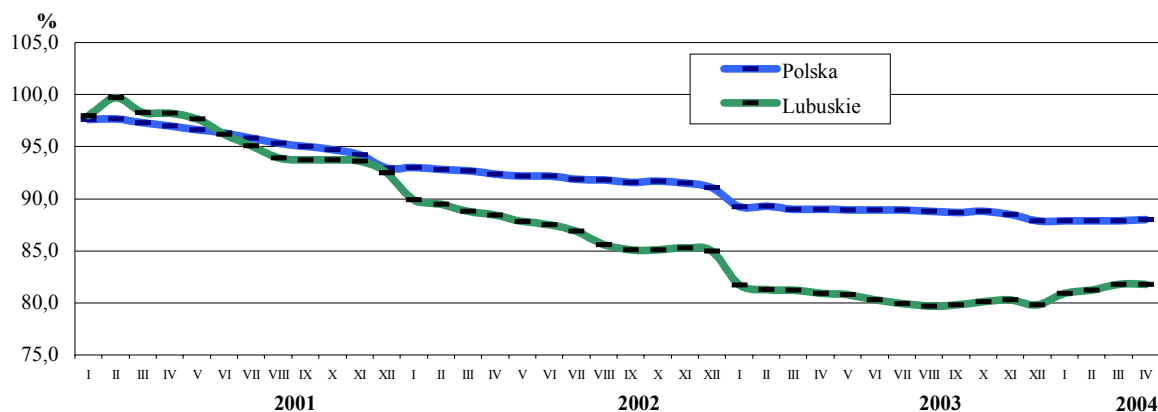
W przemyśle zatrudnienie w skali roku zwiększyło się o 2,3%, w tym w przetwórstwie przemysłowym o 2,4%. W przetwórstwie przemysłowym zatrudnienie w ciągu roku wzrosło w 10 działach (spośród 20). Tendencje spadkowe utrzymywały się m.in. w produkcji wyrobów gumowych i z tworzyw sztucznych o 10,1%, w produkcji skór wyprawionych i wyrobów z nich o 8,0%, w produkcji maszyn i urządzeń o 7,1%, w działalności wydawniczej; poligrafii i reprodukcji zapisanych nośników informacji o 4,4% oraz w produkcji drewna i wyrobów z drewna oraz ze słomy i wikliny o 4,1%.

Liczba zatrudnionych w stosunku do kwietnia ub. roku wzrosła w transporcie, gospodarce magazynowej i łączności o 10,4%, w obsłudze nieruchomości i firm; nauce o 2,9% oraz w handlu i naprawach o 0,3%, natomiast obniżyła się w sekcjach: budownictwo o 13,2%, hotele i restauracje o 3,4% oraz rolnictwo, łowiectwo i leśnictwo o 2,7%.

W okresie styczeń-kwiecień br. przeciętne zatrudnienie w sektorze przedsiębiorstw wyniosło 95,1 tys. osób i było o 0,1% wyższe niż w tym samym okresie ub. roku. *W kraju w ciągu roku zatrudnienie zmniejszyło się o 1,3%*.

Wzrost zatrudnienia w omawianym okresie obserwowano m.in. w przemyśle o 1,6%, w obsłudze nieruchomości i firm; nauce o 3,8% oraz w transporcie, gospodarce magazynowej i łączności o 9,3%. Spadek zatrudnienia notowały: budownictwo o 14,6%, rolnictwo, łowiectwo i leśnictwo o 7,4%, hotele i restauracje o 6,6% oraz handel i naprawy o 2,2%.

DYNAMIKA PRZECIĘTNEGO ZATRUDNIENIA W SEKTORZE PRZEDSIĘBIORSTW
(przeciętne miesięczne 2000 = 100)



BEZROBOCIE

W końcu kwietnia br. w urzędach pracy województwa zarejestrowanych było 105,5 tys. bezrobotnych, tj. o 2,9 tys. (o 2,7%) mniej aniżeli w marcu br. oraz o 5,1 tys. (o 4,6%) mniej niż przed rokiem. W stosunku do stanu w końcu grudnia ub. roku rejestrowane bezrobocie obniżyło się o 2,3%.

Stopa bezrobocia wyniosła 27,1%, wobec 27,7% przed miesiącem i 27,9% w końcu kwietnia ub. roku. *Analogiczny wskaźnik w kraju ukształtował się na poziomie 20,0%, wobec 20,3% przed rokiem.*

W omawianym miesiącu bez pracy pozostawało 53,0 tys. kobiet (50,2% populacji), przy czym ich liczba w porównaniu do marca br. zmniejszyła się o 1,4%, a w skali roku o 3,3%. Bezrobocie wśród mężczyzn spadło w tych okresach odpowiednio o 4,0% i 5,9%.

Bezrobotni byli w większości mieszkańcami miast (59,8%). Na terenach wiejskich ewidencją objęto 42,5 tys. osób, tj. o 3,1% mniej niż w marcu br. i o 3,4% mniej niż rok temu.

W końcu miesiąca w rejestrach urzędów pracy odnotowano 3,8 tys. absolwentów (w tym 2,0 tys. kobiet), co stanowiło 3,6% ogółu bezrobotnych. W omawianej grupie absolwentów szkoły policealne i średnie zawodowe ukończyło 34,0%, zasadnicze szkoły zawodowe 31,7%, licea ogólnokształcące 14,3%, a studia 16,3%.

Liczba bezrobotnych bez prawa do zasiłku wyniosła 85,9 tys., tj. 81,4% populacji, wobec 79,2% w końcu kwietnia ub. roku. Na wsi prawa do zasiłku nie miało 82,3% zarejestrowanych bezrobotnych, tj. o 1,9 pkt proc. więcej niż przed rokiem.

Wśród bezrobotnych przeważały osoby pracujące wcześniej zawodowo, stanowiąc w kwietniu br. 80,7% osób objętych ewidencją, a zatrudnienie z przyczyn dotyczących zakładu pracy utraciło 4,4% ogółu bezrobotnych, wobec 5,0% przed rokiem.

W kwietniu br. do ewidencji urzędów pracy włączono 6,8 tys. nowych bezrobotnych, tj. o 5,0% mniej niż w poprzednim miesiącu, przy czym osoby pracujące wcześniej zawodowo stanowiły 74,7%, mieszkańcy miast 66,9%, mężczyźni 54,5%, osoby rejestrujące się po raz pierwszy 17,8%, absolwenci 12,0% oraz uprawnieni do pobierania zasiłku 28,7%.

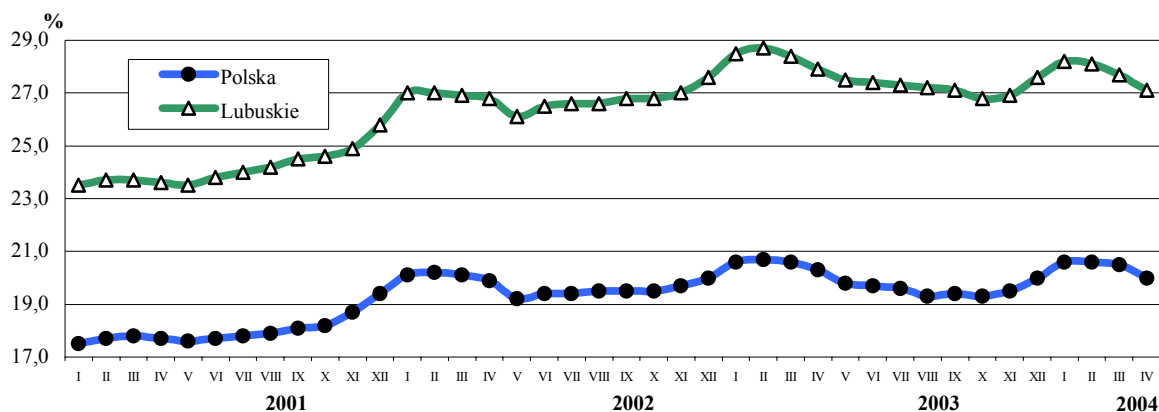
W omawianym miesiącu wyrejestrowano 9,8 tys. osób, tj. o 0,9% mniej aniżeli w marcu br. Pracę w różnych formach podjęło w tym czasie 6,0 tys. osób, natomiast 2,3 tys. osób, wskutek nie potwierdzenia gotowości do pracy, utraciło status bezrobotnego.

W kwietniu br. pracodawcy zgłosili do urzędów pracy 3843 oferty zatrudnienia (w tym 494 dla absolwentów i 75 dla osób niepełnosprawnych), wobec 3198 w poprzednim miesiącu oraz 3125 przed rokiem. W końcu kwietnia br. na 1 ofertę pracy przypadało 318 bezrobotnych, wobec 410 przed rokiem.

W ramach aktywnych form przeciwdziałania bezrobociu, w kwietniu br. na szkolenia skierowano 0,2 tys. osób, a do prac interwencyjnych i robót publicznych 1,5 tys. osób. W końcu miesiąca w szkoleniach uczestniczyło 0,4 tys. osób, a przy pracach interwencyjnych i robotach publicznych zatrudnionych było łącznie 3,7 tys. osób (przed rokiem odpowiednio 0,3 tys. i 1,7 tys.).

Wydatki z Funduszu Pracy w okresie styczeń-kwiecień br. wyniosły 115,2 mln zł (w kwietniu br. 30,2 mln zł), z czego na zasiłki dla bezrobotnych przeznaczono 48,5%, na zasiłki i świadczenia przedemerytalne 42,8%, a na aktywne formy przeciwdziałania bezrobociu 7,0%.

STOPA BEZROBOCIA REJESTROWANEGO Stan w końcu miesiąca



WYNAGRODZENIA

W kwietniu br. przeciętne miesięczne wynagrodzenie brutto w sektorze przedsiębiorstw ukształtowało się na poziomie 2033 zł (83,8% średniej krajowej) i było wyższe o 4,1% niż w poprzednim miesiącu. Średnia płaca w sektorze publicznym wyniosła 2226 zł, tj. o 3,3% poniżej poziomu sprzed miesiąca, w sektorze prywatnym 2005 zł i wzrosła o 5,4%. *Przeciętne miesięczne wynagrodzenie w kraju wyniosło 2427 zł.*

Wzrost wynagrodzeń notowano m.in. w wytwarzaniu i zaopatrywaniu w energię elektryczną, gaz, wodę o 24,3%, w transporcie, gospodarce magazynowej i łączności o 7,2%, natomiast spadek nastąpił w budownictwie o 6,0% oraz w obsłudze nieruchomości i firm; nauce o 2,3%.

W przetwórstwie przemysłowym, mimo spadku wynagrodzeń w 12 działach (spośród 20), poziom średniej płacy zwiększył się o 5,4%, głównie w wyniku wzrostu wynagrodzeń o 49,1% w dominującym pod względem zatrudnienia dziale produkcji artykułów spożywczych i napojów. Niższe wynagrodzenia niż przed miesiącem otrzymali m.in. zatrudnieni w produkcji drewna i wyrobów z drewna oraz ze słomy i wikliny o 7,1%, wyrobów z surowców niemetalicznych pozostałych o 4,9%.

W porównaniu do kwietnia ub. roku przeciętne miesięczne wynagrodzenie w sektorze przedsiębiorstw wzrosło o 9,1% (w kraju wzrosło o 4,6%), przy czym w sektorze publicznym nastąpił spadek płac o 2,7%, a w sektorze prywatnym wzrost o 11,6%.

W największym stopniu wzrosły wynagrodzenia w przemyśle o 12,0%, w tym w przetwórstwie przemysłowym o 12,6% oraz w transporcie, gospodarce magazynowej i łączności o 10,8%.

W przetwórstwie przemysłowym wynagrodzenia wzrosły w 15 działach, m.in. w produkcji artykułów spożywczych i napojów o 55,6%, pojazdów mechanicznych, przyczep i naczep o 25,1%, maszyn i urządzeń o 18,4%, produkcji mebli; pozostałej działalności produkcyjnej o 11,2%. Niższe były płace m.in. w produkcji wyrobów z surowców niemetalicznych pozostałych o 5,1%, skór wyprawionych i wyrobów z nich o 3,4%.

W okresie styczeń - kwiecień br. przeciętne miesięczne wynagrodzenie w sektorze przedsiębiorstw w wysokości 1939 zł było wyższe o 6,4% od ubiegłorocznego (w kraju wyższe o 5,4%). Średnia płaca w sektorze publicznym ukształtowała się na poziomie 2238 zł, w prywatnym 1896 zł, tj. wyższym niż przed rokiem odpowiednio o 1,0% i 7,8%.

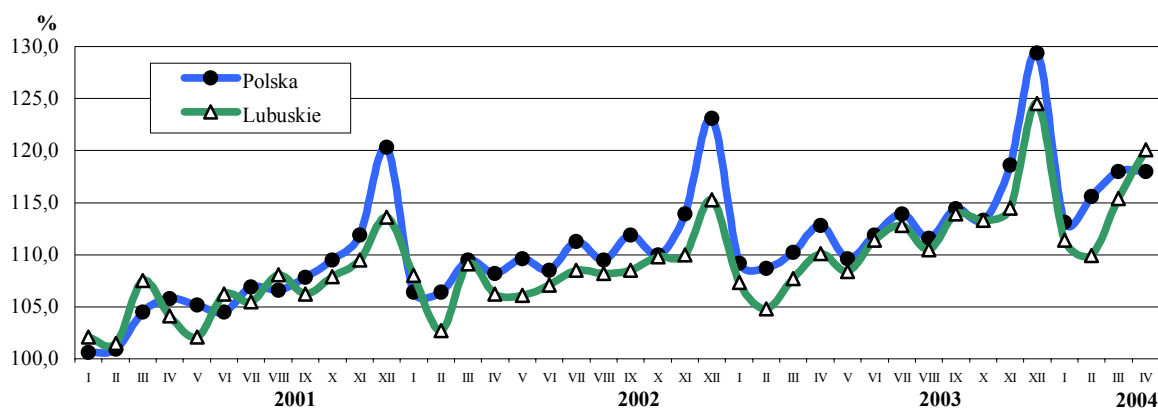
W skali roku w większości sekcji nastąpił wzrost płac, m.in. w przetwórstwie przemysłowym o 8,3%, w budownictwie o 6,0%, w hotelach i restauracjach o 7,5%.

Wynagrodzenia powyżej średniej w województwie otrzymali zatrudnieni w wytwarzaniu i zaopatrywaniu w energię elektryczną, gaz, wodę o 41,0% oraz w transporcie, gospodarce magazynowej i łączności o 6,1%. Poniżej średniej kształtowały się wynagrodzenia w sekcji hotele i restauracje o 30,7%, w handlu i naprawach o 14,9%, w budownictwie o 5,7%.

W przetwórstwie przemysłowym ogólny poziom płac był wyższy w stosunku do przeciętnej o 0,9%, a wzrost płac zanotowano w 16 działach, m.in. w produkcji pojazdów mechanicznych, przyczep i naczep o 27,3%, artykułów spożywczych i napojów o 17,4%, maszyn i urządzeń o 16,7%, mebli; pozostałej działalności produkcyjnej o 12,7%.

Pośród działów o znaczącym udziale w zatrudnieniu, wynagrodzenia przekraczające średni poziom w sekcji uzyskano w produkcji wyrobów z surowców niemetalicznych pozostałych o 21,3% oraz w produkcji artykułów spożywczych i napojów o 4,4%, natomiast poniżej średniej kształtowały się płace w produkcji odzieży i wyrobów futrzarskich o 35,8%, produkcji mebli; pozostałej działalności produkcyjnej o 18,2%, drewna i wyrobów z drewna oraz ze słomy i wikliny o 1,3%, wyrobów z metali o 1,2%. Najwyższy poziom przeciętnej płacy notowano w produkcji masy włóknistej oraz papieru o 64,0% więcej niż średnia w sekcji.

DYNAMIKA PRZECIĘTNEGO MIESIĘCZNEGO WYNAGRODZENIA BRUTTO W SEKTORZE PRZEDSIĘBIORSTW (przeciętne miesięczne 2000 = 100)



FINANSE

Przychody z całokształtu działalności przedsiębiorstw w okresie styczeń-marzec br. wyniosły 4077,3 mln zł i były o 25,2% wyższe niż w analogicznym okresie ub. roku, natomiast koszty ich uzyskania, kształtujące się na poziomie 3742,8 mln zł, zwiększyły się o 18,0%. Równocześnie udział przychodów netto ze sprzedaży produktów, towarów i materiałów stanowił 96,8% ogółu przychodów, tj. tyle samo co przed rokiem.

Wynik finansowy na działalności gospodarczej w kwocie 334,6 mln zł, był 4-krotnie wyższy niż przed rokiem, przy czym 94,6% jego wartości stanowił zysk na sprzedaży produktów, towarów i materiałów, 3,6% zysk na pozostałej działalności operacyjnej oraz 1,8% zysk na operacjach finansowych.

Wynik finansowy brutto w I kwartale br. był dodatni i wyniósł 335,6 mln zł (zysk brutto 369,5 mln zł, strata brutto 33,9 mln zł), tj. 4-krotnie więcej niż przed rokiem. Dodatni wynik brutto uzyskało 69,8% przedsiębiorstw, 1,8% wynik zerowy, a 28,4% jednostek poniosło straty.

W omawianym okresie zyskiem brutto zamknęły działalność przedsiębiorstwa w sekcjach: przemysł (307,3 mln zł), handel i naprawy (10,2 mln zł), transport, gospodarka magazynowa i łączność (10,0 mln zł), hotele i restauracje (9,0 mln zł), obsługa nieruchomości i firm; nauka (4,5 mln zł), natomiast straty brutto generowały przedsiębiorstwa w budownictwie (6,3 mln zł).

Obowiązkowe obciążenia wyniku brutto wyniosły 50,4 mln zł i były o 21,3% wyższe niż w I kwartale ub. roku, a ich udział w wyniku finansowym brutto stanowił 15,0%, wobec 49,6% przed rokiem.

Wynik finansowy netto (dodatnie saldo) ukształtował się na poziomie 285,3 mln zł, tj. 6,8-krotnie wyższym aniżeli w okresie styczeń-marzec ub. roku, przy czym zysk netto w przedsiębiorstwach rentownych wyniósł 320,2 mln zł, natomiast straty netto w jednostkach deficytowych – 34,9 mln zł.

Zysk netto osiągnęło 69,8% przedsiębiorstw, a ich udział w ogólnej wartości przychodów z całokształtu działalności wyniósł 85,9% (przed rokiem odpowiednio 57,8% i 62,7%).

Podstawowe relacje ekonomiczno-finansowe kształtowały się korzystniej niż I kwartale w ub. roku. Wskaźnik poziomu kosztów wyniósł 91,8% (przed rokiem 97,4%), wskaźnik rentowności ze sprzedaży 8,0% (4,7%), wskaźnik rentowności obrotu brutto 8,2% (2,6%), a wskaźnik rentowności obrotu netto 7,0% (1,3%). W sektorze prywatnym rentowność netto wyniosła 7,2%, w sektorze publicznym 4,9%.

Wyższy poziom rentowności obrotu netto, na tle ub. roku, uzyskały w omawianym okresie przedsiębiorstwa w sekcjach: handel i naprawy (1,4%, wobec 0,5%), transport, gospodarka magazynowa i łączność (6,6%, wobec 1,9%), przemysł (8,5%, wobec 1,8%), hotele i restauracje (47,6%, wobec minus 17,4%), natomiast niższa była rentowność w obsłudze nieruchomości i firm; nauce (3,4%, wobec 4,7%). Ujemne wskaźniki rentowności obrotu netto notowano nadal w budownictwie (minus 6,7%, wobec minus 9,6%).

W strukturze rodzajowej kosztów w I kwartale br. dominowały koszty zużycia materiałów i energii (56,4%). Usługi obce stanowiły 15,6% ogółu kosztów, wynagrodzenia 12,8%, amortyzacja 4,7%, podatki i opłaty 4,4%, ubezpieczenia społeczne i świadczenia na rzecz pracowników 3,3%, a pozostałe koszty 2,8%.

Aktywa obrotowe omawianych przedsiębiorstw w końcu marca br. wyniosły 4853,1 mln zł, wykazując w skali roku wzrost o 5,1%, przy czym zapasy stanowiły 28,1% ich ogólnej wartości (wobec 31,9% przed rokiem), należności krótkoterminowe 55,3% (53,4%), a inwestycje krótkoterminowe 14,9% (12,7%).

Zobowiązania krótkoterminowe przedsiębiorstw obniżyły się w tym czasie do 3490,2 mln zł, tj. o 5,7%, z czego na kredyty bankowe i pożyczki przypadało 22,8%, na zobowiązania z tytułu dostaw i usług 56,2%, a na zobowiązania z tytułu podatków, cel, ubezpieczeń i innych świadczeń 8,1% (przed rokiem odpowiednie udziały wyniosły 23,2%, 56,7% i 8,1%).

Zobowiązania krótkoterminowe były nadal zasadniczym źródłem finansowania aktywów obrotowych. Ich udział w finansowym pokryciu aktywów obrotowych w końcu omawianego okresu osiągnął 71,9%, w tym udział krótkoterminowych kredytów bankowych i pożyczek 16,4%.

Poprawie w I kwartale br. uległy wskaźniki płynności finansowej, charakteryzujące zdolność przedsiębiorstw do regulowania bieżących zobowiązań. Wskaźnik płynności finansowej I stopnia wyniósł 20,8%, a II stopnia 97,7%, podczas gdy przed rokiem odpowiednio 15,8% i 82,4%.

Zobowiązania długoterminowe przedsiębiorstw w końcu marca br. wyniosły 2286,6 mln zł i były o 8,1% wyższe niż przed rokiem, przy czym zadłużenie z tytułu długoterminowych kredytów bankowych i pożyczek wzrosło do 1389,7 mln zł, tj. o 10,0%.

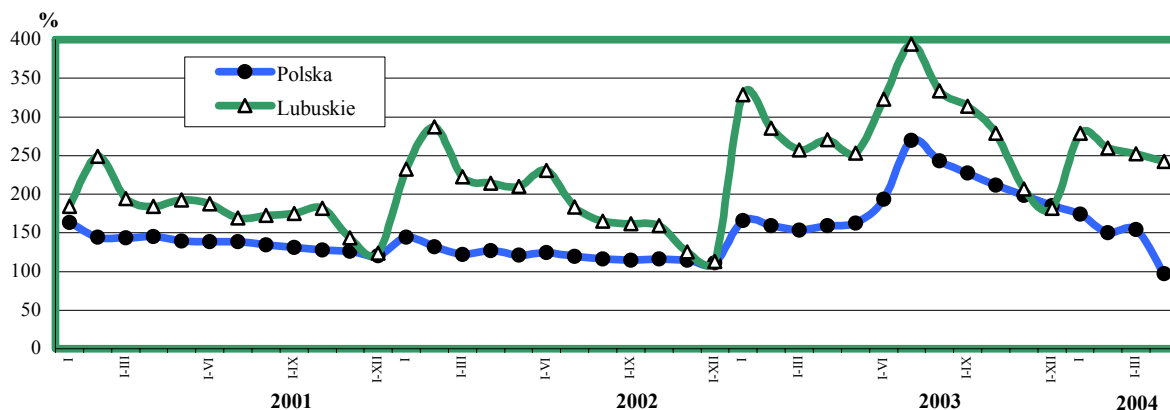
MIESZKANIA

W kwietniu br. przekazano do użytku 190 mieszkań, tj. o 12,0% mniej aniżeli w marcu br. oraz o 31,2% mniej niż przed rokiem (*w skali kraju odpowiednio mniej odpowiednio o 11,9% i 12,6%*). W omawianym miesiącu zakończono budowę 161 mieszkań w ramach budownictwa indywidualnego, 19 spółdzielczych oraz 10 na sprzedaż lub wynajem.

W okresie czterech miesięcy br. wybudowano łącznie 855 mieszkań, tj. o 10,5% mniej niż przed rokiem (*w kraju mniej o 2,9%*), przy czym większość mieszkań – 76,3%, powstała w budownictwie indywidualnym, mieszkania na sprzedaż lub wynajem stanowiły 21,4% ogółu, spółdzielcze 2,2%, komunalne 0,1%.

Ogólna powierzchnia użytkowa mieszkań zrealizowanych w omawianym okresie wyniosła 105,5 tys.m² i zwiększyła się w ciągu roku o 5,9%, przy wzroście przeciętnej powierzchni 1 mieszkania do 123,4 m², tj. o 18,3%.

DYNAMIKA MIESZKAŃ ODDANYCH DO UŻYTKU (analogiczny okres 2000 = 100)



Od początku br. rozpoczęto budowę 796 mieszkań, tj. 3,5-krotnie więcej niż przed rokiem, w tym 446 w budownictwie indywidualnym, 229 na sprzedaż lub wynajem oraz 121 w spółdzielczości mieszkaniowej. W omawianym okresie wydano pozwolenia na budowę 965 mieszkań, tj. 1,5-krotnie więcej niż rok temu, z tego w budynkach: indywidualnych 512, realizowanych na sprzedaż lub wynajem 156, komunalnych 142, czynszowych 103, spółdzielczych 50 oraz zakładowych 2.

ROLNICTWO

Kwiecień br. był ciepły, ale z niedostateczną ilością wilgoci w glebie. Średnia temperatura powietrza wyniosła 9,7°C i nie odbiegała od średniej wieloletniej (1997 – 2003). Opady w wysokości 21 mm/m² wystąpiły głównie w pierwszej dekadzie i były niższe od średniej wieloletniej o 58,8%. Rośliny, broniąc się przed brakiem wody, skracają poszczególne fazy wzrostu, co przyspieszyło wegetację o 2 tygodnie. Uprawy ozime przezimowały dobrze i do zaorania kwalifikuje się tylko 3,8% powierzchni uprawy rzepaku. Wschody zbóż jarych były opóźnione z powodu suszy, ale obecnie są wyrównane.

W kwietniu br., w porównaniu do poprzedniego miesiąca, zanotowano spadek cen zbóż oraz wzrost cen żywca rzeźnego i mleka, zarówno w skupie jak i w obrocie targowiskowym. Ilość skupionego ziarna zbóż wzrosła w ciągu miesiąca, natomiast zmniejszył się skup żywca rzeźnego. Skup mleka krowiego pozostał na tym samym poziomie.

Cena skupu pszenicy wynosiła 70,26 zł za dt i obniżyła się w ciągu miesiąca o 1,4%, natomiast w skali roku wzrosła o 45,6%. Na targowiskach płacono za 1 dt pszenicy 65,88 zł, tj. mniej niż przed miesiącem o 0,5%, natomiast więcej niż przed rokiem o 24,7%. Cena skupu żyta spadła w ciągu miesiąca o 14,5%, do poziomu 46,12 zł za dt, natomiast w skali roku wzrosła o 29,0%. Na targowiskach żyto oferowano w cenie 50,75 zł za dt, tj. niższej niż przed miesiącem o 0,6%, natomiast wyższej niż przed rokiem o 27,9%.

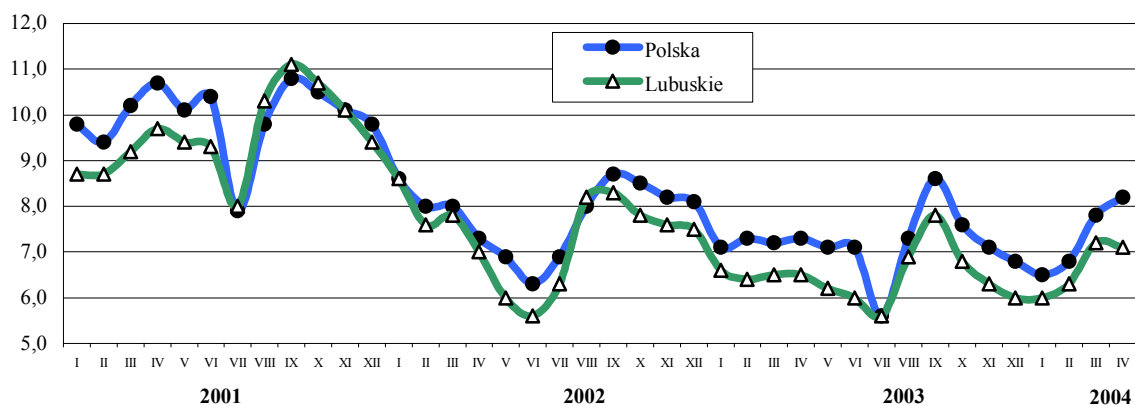
W obrocie giełdowym zanotowano spadek cen zbóż konsumpcyjnych: pszenicy o 4,1% i żyta o 0,7%. Wśród zbóż paszowych niższa była cena pszenżyta o 1,6%, natomiast ceny pszenicy i jęczmienia wzrosły odpowiednio o 4,9% i 2,6%. Szczegółowe informacje na temat wysokości cen zbóż w poszczególnych dekadach kwietnia br. przedstawiono w tabeli:

Rodzaje zbóż	I	II	III
	w złotych za tonę		
Pszenica konsumpcyjna	720	720	690
Pszenica paszowa	680	710	710
Żyto konsumpcyjne	560	560	540
Żyto paszowe	530	520	520
Jęczmień paszowy	640	640	650
Owies	490	490	500
Pszenżyto paszowe	600	620	600

Źródło: Zielonogórska Giełda Rolno-Towarowa SA.

Cena skupu żywca wołowego wynosiła 2,62 zł za kg i była wyższa niż przed miesiącem i rokiem odpowiednio o 1,2% i 8,3%. Na targowiskach również wzrosła cena 1 kg żywca wołowego w ciągu miesiąca i roku odpowiednio o 0,9% i 20,4% i wynosiła 2,18 zł. Żywiec wieprzowy skupowano w cenie 4,00 zł za kg, tj. wyższej niż przed miesiącem i rokiem odpowiednio o 1,8% i 24,2%. Cena targowiskowa żywca wieprzowego wzrosła w omawianych okresach odpowiednio o 9,4% i 17,1% do poziomu 3,83 zł za kg. Cena skupu żywca drobiowego wynosiła 4,30 zł za kg i była wyższa niż przed miesiącem i rokiem odpowiednio o 5,1% i 27,6%.

RELACJA CEN SKUPU ŻYWCA WIEPRZOWEGO DO CEN ZESTAWU PASZ



Cena skupu mleka krowiego wzrosła w ciągu miesiąca o 0,3% i wynosiła 82,47 zł za 1 hl, natomiast w porównaniu do poprzedniego roku była wyższa o 12,4%.

Opłacalność tuczu trzody chlewnej wyrażona relacją ceny skupu żywca wieprzowego do zestawu pasz w kwietniu br. wynosiła 7,1 i była niższa niż przed miesiącem o 1,4%, natomiast w porównaniu do analogicznego miesiąca poprzedniego roku wzrosła o 9,2%.

W kwietniu br. na targowiskach płacono średnio za: krowę dojną 1576,75 zł, jałówkę jednoroczną – 1010,31 zł i prosię na chów – 90,34 zł. W porównaniu do poprzedniego miesiąca wzrosła cena za prosię o 26,5%, natomiast zmniejszyły się ceny za krowę o 3,8% i jałówkę o 5,9%. W skali roku zanotowano wzrost ceny za prosię o 6,8%, spadek cen za krowę o 2,2%, a cena jałówki nie uległa zmianie.

W kwietniu br. jednostki sprawozdawcze skupiły ogółem 3,1 tys. ton zbóż, w tym pszenicy 1,3 tys. ton i żyta – 1,4 tys. ton. W porównaniu do poprzedniego miesiąca skupiono więcej pszenicy o 59,5% i żyta o 228,3%. W skali roku skup pszenicy obniżył się o 52,1%, natomiast żyta wzrósł o 7,7%.

Żywca rzeźnego przeliczonego na mięso skupiono 6,5 tys. ton, tj. mniej niż przed miesiącem o 11,0%, natomiast więcej niż przed rokiem o 4,8%.

Mleka krowiego skupiono tyle samo co przed miesiącem, tj. 6142 tys. l, natomiast w porównaniu do ub. roku więcej o 4,8%.

W marcu br. pogłowie trzody chlewnej w województwie lubuskim wynosiło 226,8 tys. sztuk, w tym loch 24,1 tys. sztuk. W porównaniu ze stanem notowanym w listopadzie 2003 r. liczebność trzody zmniejszyła się o 10,6%, w tym loch o 8,6%. Spadek pogłowia trzody chlewnej w skali roku wyniósł 15,5%, w tym loch 6,6%.

PRZEMYSŁ I BUDOWNICTWO

PRZEMYSŁ

W kwietniu br. wartość przychodów ze sprzedaży wyrobów i usług przemysłu uzyskanych przez podmioty gospodarcze sektora przedsiębiorstw wyniosła 1135,7 mln zł (w cenach bieżących), w tym 96,4% stanowiły przychody z sekcji przetwórstwa przemysłowego.

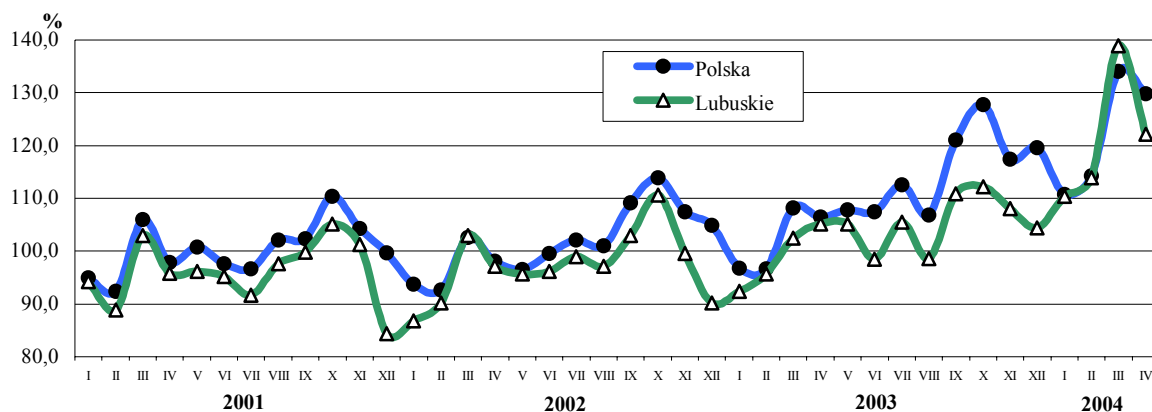
W porównaniu do marca br. produkcja sprzedana przemysłu (w cenach stałych) obniżyła się o 12,2% w tym w przetwórstwie przemysłowym o 11,4%. Spadek sprzedaży obserwowany w 17 działach (spośród 20) dotyczył głównie rodzajów działalności, w których przed miesiącem notowano znaczny wzrost sprzedaży.

W stosunku do kwietnia ub. roku ogólny poziom produkcji sprzedanej przemysłu był wyższy o 16,2%, a w przetwórstwie przemysłowym o 16,8%. Wzrost sprzedaży nastąpił w 15 działach tej sekcji m.in. w produkcji: pojazdów mechanicznych, przyczep i naczep o 275,7%, wyrobów z metali o 79,4%, wyrobów z surowców niemetalicznych pozostałych o 49,4%, mebli; pozostałej działalności produkcyjnej o 21,8%.

W okresie styczeń-kwiecień br. produkcja sprzedana przemysłu w wysokości 4502,5 mln zł była wyższa o 21,3% od ubiegłorocznej. W przetwórstwie przemysłowym wzrost sprzedaży wyniósł 22,4% i wyższy niż przed rokiem poziom produkcji sprzedanej notowano w 17 działach, m.in. w produkcji pojazdów mechanicznych przyczep i naczep o 289,1%, wyrobów z metali o 109,1%, wyrobów z surowców niemetalicznych pozostałych o 56,6%. W działach dominujących w strukturze produkcji, tj. w produkcji drewna i wyrobów z drewna oraz ze słomy i wikliny, a także w produkcji artykułów spożywczych i napojów sprzedaż wzrosła odpowiednio o 15,5% i 3,0%.

Wydatność pracy w przemyśle mierzona wartością produkcji sprzedanej na 1 zatrudnionego wyniosła 78,6 tys. zł (w przetwórstwie przemysłowym 78,3 tys. zł) i w przeliczeniu na ceny stałe była o 19,3% wyższa niż w okresie czterech miesięcy ub. roku (w przetwórstwie przemysłowym o 20,3% wyższa).

DYNAMIKA PRODUKCJI SPRZEDANEJ PRZEMYSŁU
(przeciętna miesięczna 2000 = 100; ceny stałe)



W okresie styczeń-kwiecień br., na tle analogicznego okresu ub. roku, znacząco zwiększyła się m.in. produkcja: wełny mineralnej o 76,8%, mebli o 27,8%, wyrobów z tworzyw sztucznych o 15,3%, płyt pilśniowych i wiórowych, odpowiednio o 15,2% i 14,6%, produktów stosowanych w żywieniu zwierząt hodowlanych o 15,0%, koszul męskich i chłopięcych o 12,4%, obuwia o 10,1%, tarcicy iglastej i liściastej, odpowiednio o 8,1% i 7,9%.

Poniżej poziomu ubiegłorocznego kształtowała się natomiast w omawianym okresie produkcja m.in.: serów podpuszczkowych dojrzewających o 19,0%, włókien syntetycznych o 20,5%, dywanów i innych wykładzin podłogowych o 13,4%, ciepła w parze lub gorącej wodzie o 3,5%.

BUDOWNICTWO

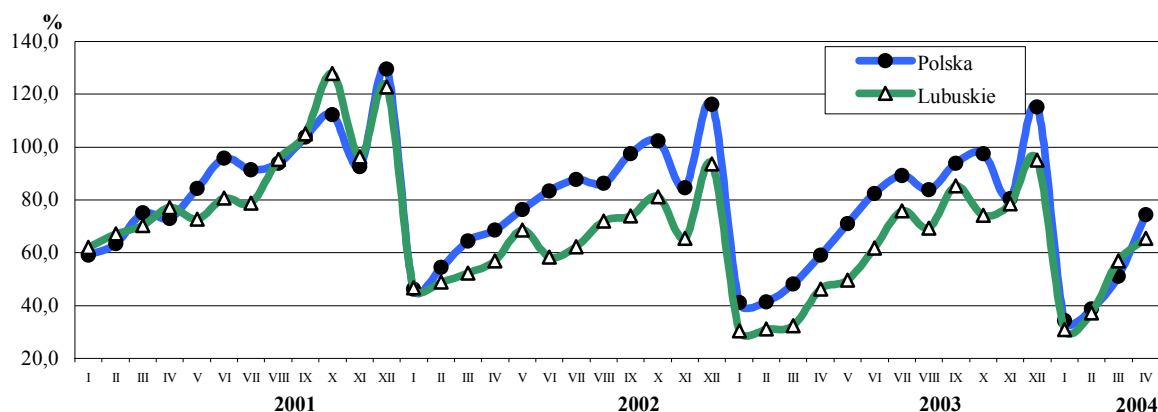
W kwietniu br. przychody ze sprzedaży produkcji i usług w przedsiębiorstwach budowlanych wyniosły 89,0 mln zł i były wyższe niż w poprzednim miesiącu oraz od uzyskanych przed rokiem, odpowiednio o 33,9% i 19,6%. Produkcja budowlano-montażowa, o wartości 52,7 mln zł, wzrosła w porównaniu do marca br. o 15,1% i w stosunku do kwietnia ub. roku o 41,5%.

W okresie styczeń-kwiecień br. przychody ze sprzedaży w budownictwie wyniosły 257,7 mln zł, tj. o 17,1% więcej niż w tym samym okresie ub. roku (w cenach bieżących), przy czym 94,2% sprzedaży przypadło na jednostki sektora prywatnego. Produkcja budowlano-montażowa w tym czasie osiągnęła poziom 144,5 mln zł, tj. o 26,2% wyższy niż w ub. roku, a jej udział w ogólnej wartości sprzedaży stanowił 56,1%.

W przedsiębiorstwach zajmujących się wznoszeniem budowli; inżynierią lądową i wodną wartość wykonanych robót w porównaniu z ub. rokiem zwiększyła się o 42,6%, natomiast w przedsiębiorstwach wykonujących instalacje budowlane poziom produkcji był niższy o 40,3%.

Wydajność pracy w budownictwie, mierzona wartością przychodu ze sprzedaży na 1 zatrudnionego, po czterech miesiącach br. wyniosła 47,1 tys. zł i była o 37,2% wyższa niż przed rokiem.

DYNAMIKA PRODUKCJI BUDOWLANO-MONTAŻOWEJ (przeciętna miesięczna 2000 = 100; ceny bieżące)



HANDEL

W kwietniu br. wartość sprzedaży detalicznej zrealizowanej przez przedsiębiorstwa handlowe i niehandlowe wyniosła 338,5 mln zł i w porównaniu do marca br. była wyższa o 19,3%. W większości rodzajów działalności notowano wzrost sprzedaży, m.in. w jednostkach dystrybucji prasy i książek o 30,8%, mebli, RTV i AGD o 23,7%, żywności, napojów alkoholowych i bezalkoholowych oraz wyrobów tytoniowych o 21,1%.

W porównaniu do kwietnia ub. roku sprzedaż była wyższa o 24,7%, m.in. w przedsiębiorstwach prowadzących sprzedaż włókna, odzieży, obuwia o 346,9%, żywności napojów alkoholowych i bezalkoholowych oraz wyrobów tytoniowych o 75,1%, mebli, RTV i AGD o 33,2%.

Wartość sprzedaży hurtowej prowadzonej przez przedsiębiorstwa handlowe i niehandlowe wyniosła w kwietniu br. 491,0 mln zł, tj. powyżej poziomu sprzed miesiąca i kwietnia ub. roku odpowiednio o 15,2% i 27,1%.

TRANSPORT

W kwietniu br. przychody ze sprzedaży usług transportowych wynoszące 43,4 mln zł były niższe od uzyskanych przed miesiącem o 1,3%, natomiast w porównaniu do kwietnia ub. roku wzrosły o 41,5%.

Przewozy ładunków zrealizowane przez podmioty transportowe w kwietniu br. wyniosły 185,7 tys. ton i kształtowały się o 3,5% poniżej poziomu sprzed miesiąca, natomiast w stosunku do kwietnia ub. roku wzrosły o 3,7%. Potencjał przewozowy jednostek transportowych w wysokości 19,0 tys. ton zwiększył się w porównaniu do stanu z poprzedniego miesiąca i kwietnia ub. roku odpowiednio o 1,5% i 17,6%.

Przewozy pasażerskie zarobkowym transportem samochodowym (z wyłączeniem przedsiębiorstw komunikacji miejskiej) wyniosły w kwietniu br. 2695 tys. osób i w porównaniu do poprzedniego miesiąca zmniejszyły się o 4,3%, natomiast w stosunku do kwietnia sprzed roku nastąpił wzrost o 5,2%.

Inne dane charakteryzujące województwo można znaleźć w publikacjach naszego Urzędu oraz w publikacjach ogólnopolskich GUS.

Zapraszamy do Internetu na strony www.stat.gov.pl/urzedz/zg.

Zielona Góra, maj 2004 r.

WYBRANE DANE O WOJEWÓDZTWIE LUBUSKIM

WYSZCZEGÓLNIENIE A – 2003 r. B – 2004 r.	I	II	III	IV	V	VI	VII	VIII	IX	X	XI	XII
Ludność ^a (w tys. osób).....A	.	.	1008,0	.	.	1008,0	.	.	1008,2	.	.	1008,8
B
Bezrobotni zarejestrowani ^a (w tys. osób)A	113,8	114,7	113,1	110,6	108,0	107,8	107,3	106,5	106,0	104,8	105,2	108,0
B	111,8	111,1	108,5	105,5
Stopa bezrobocia ^{ab} (w %).....A	28,5	28,7	28,4	27,9	27,5	27,4	27,3	27,2	27,1	26,8	26,9	27,6
B	28,2	28,1	27,7	27,1
Oferty pracy (w ciągu miesiąca).....A	2213	1731	2641	3125	3507	3188	3850	2858	4215	4008	2585	2036
B	2698	3000	3198	3843
Liczba bezrobotnych na 1 ofertę pracy ^aA	941	1043	764	410	740	405	392	392	341	332	424	647
B	474	328	387	318
Przeciętne zatrudnienie w sektorze przedsiębiorstw ^c (w tys. osób)A	95,2	94,8	94,6	94,4	94,3	93,7	93,2	93,0	93,0	93,5	93,6	93,0
B	94,3	94,7	95,5	95,4
poprzedni miesiąc = 100A	96,0	99,5	99,8	99,7	99,9	99,4	99,4	99,8	100,1	100,4	100,1	99,4
B	101,4	100,4	100,7	100,0
analogiczny miesiąc poprzedniego roku = 100.....A	90,9	90,9	91,4	91,5	92,0	91,8	92,0	93,1	93,7	94,1	94,1	93,8
B	99,0	99,9	100,9	101,1
Przeciętne wynagrodzenia miesięczne brutto w sektorze przedsiębiorstw ^c (w zł)A	1816,31	1773,85	1822,70	1863,79	1834,40	1885,65	1908,97	1870,92	1927,39	1917,72	1938,18	2107,17
B	1885,71	1860,26	1952,87	2033,04
poprzedni miesiąc = 100A	93,1	97,7	102,8	102,3	98,4	102,8	101,2	98,0	103,0	99,5	101,1	108,7
B	89,5	98,7	105,0	104,1
analogiczny miesiąc poprzedniego roku = 100.....A	99,3	102,1	98,7	103,7	102,1	104,0	104,0	102,2	105,0	103,2	104,1	108,0
B	103,9	104,8	107,1	109,1
Mieszkania oddane do użytku (od początku roku).....A	266	494	679	955	1184	1687	2801	2937	3027	3257	3369	3839
B	226	449	665	855
analogiczny okres poprzedniego roku = 100A	141,5	99,4	115,5	126,5	120,6	139,9	215,0	202,6	193,5	174,8	164,5	161,3
B	85,0	90,9	97,9	89,5
Nakłady inwestycyjne ^d (w tys. zł; ceny bieżące).....A	305864	.	.	683366	.	.	951526
B
analogiczny okres poprzedniego roku = 100A	98,6	.	.	131,5	.	.	125,0
B
Produkcja sprzedana przemysłu ^b (w cenach stałych): poprzedni miesiąc = 100A	102,5	103,7	106,8	101,0	99,0	93,8	105,4	92,3	113,2	101,0	96,5	96,9
B	105,8	103,9	122,1	87,8
analogiczny miesiąc poprzedniego roku = 100.....A	106,6	106,4	99,3	106,7	108,7	102,6	105,0	100,4	108,4	101,3	108,8	116,1
B	119,7	119,9	135,7	116,2
Produkcja budowlano – montażowa ^b (w cenach bieżących): poprzedni miesiąc = 100A	32,6	102,3	104,0	142,6	107,2	124,8	122,6	91,5	122,8	87,0	105,9	121,0
B	32,5	120,5	152,6	115,1
analogiczny miesiąc poprzedniego roku = 100.....A	65,3	63,9	62,2	81,2	72,4	106,1	121,8	96,4	115,3	91,5	120,1	101,6
B	101,5	119,4	175,3	141,5

^a Stan w końcu okresu. ^b Udział zarejestrowanych bezrobotnych w cywilnej ludności aktywnej zawodowo. ^c W przedsiębiorstwach z większą od 9 liczbą pracujących. ^d W przedsiębiorstwach z większą od 49 liczbą pracujących.

WYBRANE DANE O WOJEWÓDZTWIE LUBUSKIM (dok.)

WYSZCZEGÓLNIENIE A – 2003 r. B – 2004 r.	I	II	III	IV	V	VI	VII	VIII	IX	X	XI	XII
Przewozy ładunków ^a w tys. ton	A 96,7	115,7	141,3	179,0	191,2	187,8	185,4	164,5	175,4	182,6	188,8	183,2
B 136,9	159,6	192,5	185,7									
Sprzedaż detaliczna towarów ^a (w cenach bieżących):												
poprzedni miesiąc = 100	A 80,0	91,9	115,6	113,0	97,9	91,7	105,4	97,4	108,6	100,0	93,5	129,0
B 65,8	106,5	123,6	119,3									
analogiczny miesiąc poprzedniego roku = 100.....	A 107,8	103,4	98,6	113,2	106,9	102,2	95,7	95,5	104,8	102,6	99,6	116,0
B 95,4	110,6	118,3	124,7									
Wskaźnik cen												
towarów i usług konsumpcyjnych ^b :												
analogiczny okres poprzedniego roku = 100	A .	.	101,0	.	.	100,5	.	.	101,1	.	.	101,5
B
skupu ziarna zbóż:												
poprzedni miesiąc = 100	A 101,7	102,3	102,0	99,7	119,9	104,7	76,7	96,8	105,5	104,8	128,3	100,0
B 111,7	102,1	96,0	91,4									
analogiczny miesiąc poprzedniego roku = 100.....	A 92,7	96,5	90,0	96,5	105,8	120,7	98,4	94,7	101,8	107,0	147,4	139,8
B 153,5	153,2	144,2	132,2									
skupu żywca rzeźnego wołowego:												
poprzedni miesiąc = 100	A 99,6	95,3	103,7	96,4	98,8	99,2	99,2	103,4	101,6	100,4	103,2	99,2
B 101,6	94,2	106,6	101,2									
analogiczny miesiąc poprzedniego roku = 100.....	A 86,1	82,6	90,9	84,6	86,6	85,3	91,4	89,7	92,9	92,2	95,5	99,6
B 101,6	100,4	103,2	108,3									
skupu żywca rzeźnego wieprzowego:												
poprzedni miesiąc = 100	A 88,7	100,7	102,0	102,9	96,9	104,5	110,1	101,4	103,8	88,6	94,3	98,7
B 101,3	107,0	116,3	101,8									
analogiczny miesiąc poprzedniego roku = 100.....	A 70,8	76,4	76,3	81,3	89,1	94,5	96,0	96,8	103,8	96,3	94,3	90,7
B 103,6	110,1	125,6	124,2									
Relacje cen skupu ^c żywca wieprzowego do cen 1 kg	A 6,6	6,4	6,5	6,5	6,2	6,0	5,6	6,9	7,8	6,8	6,3	6,0
zestawu pasz ^d	B 6,0	6,3	7,2	7,1								
Wskaźnik rentowności obrotu w przedsiębiorstwach ^e												
brutto ^f (w %)	A .	.	2,6	.	.	1,7	.	.	3,2	.	.	2,0
B .	.	.	8,2
netto ^g (w %)	A .	.	1,3	.	.	0,6	.	.	2,0	.	.	0,9
B .	.	.	7,0
Podmioty gospodarki narodowej ^h	A .	.	95927	.	.	96122	.	.	96779	.	.	97325
B 96327	96492	96681	96817									
w tym spółki handlowe	A .	.	5401	.	.	5469	.	.	5518	.	.	5583
B 5595	5607	5626	5654									
w tym z udziałem kapitału zagranicznego	A .	.	2050	.	.	2065	.	.	2080	.	.	2092
B 2091	2089	2098	2111									

^a W przedsiębiorstwach z większą od 9 liczbą pracujących. ^b W kwartale. ^c Ceny bieżące bez VAT. ^d Zestaw pasz obejmuje: 0,58 kg ziemniaków i 0,35 kg zbóż (wg cen targowiskowych) oraz 0,07 kg mieszanki "PT-2" (wg cen detalicznych).

^e Z większą od 49 liczbą pracujących; dane są prezentowane narastająco. ^f Relacja wyniku finansowego brutto do przychodów z całokształtu działalności. ^g Relacja wyniku finansowego netto do przychodów z całokształtu działalności. ^h W rejestrze REGON, bez rolników indywidualnych; stan w końcu okresu.