



URZĄD STATYSTYCZNY W ZIELONEJ GÓRZE

Wyniki wstępne

Data opracowania: 22.04.2004

Internet: <http://www.stat.gov.pl/urzedu/zg>

e-mail: E.Borzymowska@stat.gov.pl

Kontakt: Wydział Udostępniania Informacji

tel. (068) 3223119, 3223128, 3223147

Marzec 2004

Nr 3

KOMUNIKAT O SYTUACJI SPOŁECZNO-GOSPODARCZEJ WOJEWÓDZTWA LUBUSKIEGO

- ✓ *W sektorze przedsiębiorstw zanotowano wzrost zatrudnienia w odniesieniu do poprzedniego miesiąca i w skali roku.*
- ✓ *W porównaniu do lutego br. i marca ub. roku zmniejszyło się bezrobocie rejestrowane, jednocześnie zgłoszono więcej ofert zatrudnienia niż w ub. miesiącu i roku. Wobec czego na 1 ofertę zatrudnienia przypadało o połowę mniej bezrobotnych niż przed rokiem.*
- ✓ *Przeciętne wynagrodzenia miesięczne w sektorze przedsiębiorstw były wyższe niż w lutym br. oraz w analogicznym miesiącu ub. roku, przy czym szybciej rosły wynagrodzenia w sektorze prywatnym.*
- ✓ *Na rynku produktów rolnych, w porównaniu do poprzedniego miesiąca, zanotowano wzrost cen skupu mleka i żywca rzeźnego oraz obniżenie cen skupu zbóż. W obrocie targowiskowym wzrosły ceny zbóż, żywca wieprzowego i wołowego, natomiast spadły ceny prosiąt na chów. W porównaniu z poprzednim rokiem odnotowano wzrost cen zbóż, żywca rzeźnego i mleka zarówno w skupie, jak i na targowiskach.*
- ✓ *Nadal rośnie wartość produkcji sprzedanej przedsiębiorstw przemysłowych, wzrost sprzedaży zanotowano w większości działów przetwórstwa przemysłowego.*
- ✓ *Oznaki ożywienia w produkcji budowlano-montażowej potwierdza wyższa sprzedaż niż przed miesiącem i w analogicznym okresie ub. roku.*
- ✓ *Liczba mieszkań oddanych do użytku zmniejszyła się w porównaniu do poprzedniego miesiąca, natomiast wzrosła w stosunku do analogicznego okresu ub. roku. Większość mieszkań zrealizowano w budownictwie indywidualnym.*
- ✓ *Przychody ze sprzedaży usług transportowych były wyższe niż w poprzednim miesiącu i w analogicznym okresie ub. roku. Zarobkowym taborem samochodowym przewieziono więcej ładunków i pasażerów niż w lutym br. i przed rokiem.*
- ✓ *Poziom sprzedaży detalicznej i hurtowej towarów w jednostkach handlowych i niehandlowych był wyższy niż w poprzednim miesiącu i przed rokiem.*

UWAGI

Prezentowane w Komunikacie:

- dane o pracujących, zatrudnieniu, wynagrodzeniach - w ujęciu miesięcznym - dotyczą podmiotów gospodarczych, w których liczba pracujących przekracza 9 osób,
- dane o przychodach ze sprzedaży produkcji przemysłu i budownictwa, sprzedaży usług transportu, gospodarki magazynowej i łączności, sprzedaży detalicznej i hurtowej towarów - w ujęciu miesięcznym - dotyczą podmiotów gospodarczych, w których liczba pracujących przekracza 9 osób,
- dane o wynikach finansowych przedsiębiorstw - w ujęciu kwartalnym - dotyczą podmiotów gospodarczych prowadzących księgi rachunkowe (z wyjątkiem łowiectwa, leśnictwa, rybołówstwa i rybactwa, pośrednictwa finansowego oraz szkół wyższych), w których liczba pracujących przekracza 49 osób,
- dane o nakładach inwestycyjnych - w ujęciu kwartalnym - dotyczą podmiotów gospodarczych (bez względu na rodzaj działalności) prowadzących księgi rachunkowe, w których liczba pracujących przekracza 49 osób.

Dane w ujęciu wartościowym oraz wskaźniki struktury podano w cenach bieżących. Wskaźniki dynamiki zaprezentowano na podstawie wartości w cenach bieżących, z wyjątkiem przemysłu, dla którego wskaźniki dynamiki podano na podstawie wartości w cenach stałych (średnie ceny bieżące 2000 r.).

Pod pojęciem „Przemysł” ujęto sekcje: „Górnictwo i kopalnictwo”, „Przetwórstwo przemysłowe” oraz „Wytwarzanie i zaopatrywanie w energię elektryczną, gaz, wodę”.

ZATRUDNIENIE

W marcu br. przeciętne zatrudnienie w sektorze przedsiębiorstw wyniosło 95,5 tys. osób i było o 0,7% wyższe aniżeli w lutym br. (w kraju obniżyło się o 0,1%). W sektorze prywatnym zatrudnienie wyniosło 83,5 tys. osób (87,5% ogółu), a w sektorze publicznym 12,0 tys. osób i wzrosło w ciągu miesiąca odpowiednio o 0,8% i 0,1%.

W przemyśle zatrudnienie zwiększyło się w omawianym miesiącu do 57,7 tys. osób, tj. o 0,5%, przy czym w przetwórstwie przemysłowym oraz górnictwie i kopalnictwie wzrost wyniósł odpowiednio 0,5% i 8,1%, natomiast w wytwarzaniu i zaopatrywaniu w energię elektryczną, gaz, wodę zanotowano spadek o 0,3%.

Poziom zatrudnienia w stosunku do lutego br. zwiększył się ponadto w sekcjach: handel i naprawy o 2,0%, rolnictwo, łowiectwo i leśnictwo o 1,9%, budownictwo o 1,6%, transport, gospodarka magazynowa i łączność o 1,5% oraz obsługa nieruchomości i firm; nauka o 0,1%. Spadek zatrudnienia rejestrowały natomiast hotele i restauracje o 0,6% oraz pozostała działalność usługowa komunalna, społeczna i indywidualna o 1,0%.

W porównaniu do marca ub. roku przeciętne zatrudnienie w przedsiębiorstwach zwiększyło się o 0,9% (w kraju obniżyło się o 1,3%), przy czym w sektorze prywatnym wzrost wyniósł 2,4%, natomiast w sektorze publicznym zatrudnienie spadło o 9,0%.

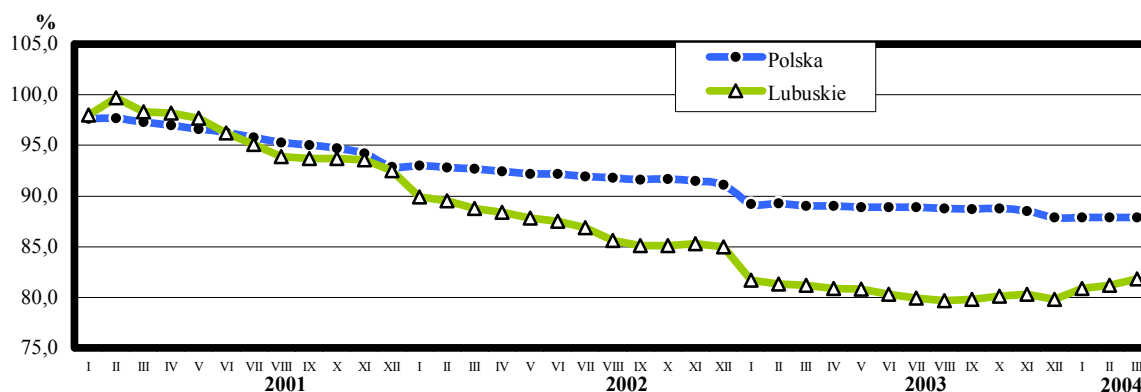
W przemyśle zatrudnienie kształtowało się na poziomie o 2,8% wyższym niż przed rokiem i w tym samym stopniu wzrosło w przetwórstwie przemysłowym. W przetwórstwie przemysłowym zatrudnienie w ciągu roku zwiększyło się w 11 działach (spośród 20), przy czym tendencje spadkowe utrzymywały się nadal m.in. w produkcji maszyn i urządzeń o 14,3%, w produkcji skór wyprawionych i wyrobów z nich o 6,3%, w produkcji wyrobów gumowych i z tworzyw sztucznych o 4,6%, w działalności wydawniczej; poligrafii i reprodukcji zapisanych nośników informacji o 4,6%, w produkcji drewna i wyrobów z drewna oraz ze słomy i wikliny o 1,0% oraz w produkcji odzieży i wyrobów futrzarskich o 1,0%.

W stosunku do marca ub. roku przeciętna liczba zatrudnionych wzrosła w transporcie, gospodarce magazynowej i łączności o 9,9% i w obsłudze nieruchomości i firm; nauce o 3,8%, obniżyła się natomiast w sekcjach: budownictwo o 14,4%, rolnictwo, łowiectwo i leśnictwo o 8,6%, hotele i restauracje o 3,0% oraz handel i naprawy o 2,7%.

W okresie styczeń - marzec br. przeciętne zatrudnienie wyniosło 95,2 tys. osób tj. o 0,4% więcej niż w tym samym okresie ub. roku. W kraju zatrudnienie w ciągu roku zmniejszyło się o 1,4%.

Wzrost zatrudnienia w omawianym okresie obserwowano m.in. w przemyśle o 2,4%, w obsłudze nieruchomości i firm; nauce o 3,5% oraz w transporcie, gospodarce magazynowej i łączności o 9,3%. Niższy niż I kwartał ub. roku poziom zatrudnienia notowały: handel i naprawy o 3,2%, hotele i restauracje o 3,7%, rolnictwo, łowiectwo i leśnictwo o 8,8% oraz budownictwo o 15,3%.

DYNAMIKA PRZECIĘTNEGO ZATRUDNIENIA W SEKTORZE PRZEDSIĘBIORSTW (przeciętne miesięczne 2000 = 100)



BEZROBOCIE

W końcu marca br. w urzędach pracy województwa zarejestrowanych było 108,5 tys. bezrobotnych, tj. o 2,7 tys. (o 2,4%) mniej aniżeli w lutym br. oraz o 4,7 tys. (o 4,1%) mniej niż przed rokiem. W porównaniu do stanu w końcu grudnia ub. roku bezrobocie zwiększyło się o 0,4%.

Bezrobotni stanowili 27,7% cywilnej ludności aktywnej zawodowo, wobec 28,1% przed miesiącem i 28,4% w końcu marca ub. roku. W kraju stopa bezrobocia w marcu br. wyniosła 20,5%, a przed rokiem 20,6%.

W omawianym miesiącu poszukiwało pracy 53,7 tys. kobiet (49,5% populacji), przy czym ich liczba w porównaniu do lutego br. obniżyła się o 1,9%, a na przestrzeni roku o 3,1%. Bezrobocie wśród mężczyzn wykazywało w analogicznych okresach spadek odpowiednio o 2,9% i 5,1%.

Większość zarejestrowanych bezrobotnych (59,6%) stanowili mieszkańcy miast. Na wsi rejestrowane bezrobocie w omawianym miesiącu zmniejszyło się do 43,8 tys. osób, tj. o 2,5%, w skali roku zanotowano spadek o 2,8%.

W końcu miesiąca na podjęcie pracy oczekiwało 4,1 tys. absolwentów, w tym 2,2 tys. kobiet. W omawianej grupie szkoły policealne i średnie zawodowe ukończyło 34,9%, zasadnicze szkoły zawodowe 30,3%, licea ogólnokształcące 14,8%, a studia 16,5%.

Bez prawa do zasiłku w końcu marca br. pozostawało 87,8 tys. bezrobotnych, tj. 81,0% ogółu, wobec 79,1% przed rokiem. Na wsi zasiłku nie otrzymywało 81,8% bezrobotnych objętych ewidencją, a przed rokiem 80,2%.

Spośród ogółu bezrobotnych 87,5 tys. osób (80,7%) pracowało poprzednio zawodowo, a zwolnieni z przyczyn dotyczących zakładu pracy stanowili 4,4% populacji, wobec 5,0% w końcu marca ub. roku.

W marcu br. w urzędach pracy zarejestrowało się 7,2 tys. nowych bezrobotnych, tj. o 1,5% mniej aniżeli w poprzednim miesiącu. W tej liczbie osoby pracujące wcześniej zawodowo stanowiły 72,8%, mieszkańcy miast 64,9%, mężczyźni 56,6%, osoby rejestrujące się po raz pierwszy 21,0%, a absolwenci 12,5%. Prawa do zasiłku nie miało 74,4% nowo zarejestrowanych bezrobotnych.

W omawianym miesiącu z rejestru bezrobotnych wyłączono 9,8 tys. osób, tj. o 23,5% więcej aniżeli w lutym br. Pracę w tym czasie podjęło 5,4 tys. osób, natomiast 2,8 tys. osób utraciło status bezrobotnego wskutek nie potwierdzenia gotowości do pracy.

W końcu marca br. wśród bezrobotnych najwięcej było osób w wieku 25-34 lata – 27,3%, a następnie osób w wieku 45-54 lata – 24,4%, 18-24 lata – 22,9% oraz 35-44 lata – 22,5%.

W strukturze bezrobotnych pod względem długości stażu pracy największy odsetek stanowiły osoby pracujące zawodowo od 10 do 20 lat – 19,4%. Krócej niż 1 rok pracowało 12,5% bezrobotnych, natomiast udziały osób o stażu pracy 1-5 lat, 5-10 lat oraz 20-30 lat wyniosły odpowiednio 18,7%, 14,5% i 14,1%. Ponad 30 letni staż pracy miało 1,5% bezrobotnych, a osób bez stażu pracy odnotowano 19,3%.

Większość bezrobotnych posiadała wykształcenie zasadnicze zawodowe oraz gimnazjalne i niższe, odpowiednio 37,5% i 34,3%. Szkoły policealne i średnie zawodowe ukończyło 19,5%, licea ogólnokształcące 5,8%, a studia 2,9% osób poszukujących pracy.

W marcu br. do urzędów pracy zgłoszono 3,2 ofert zatrudnienia (w tym 469 dla absolwentów i 82 dla osób niepełnosprawnych), wobec 3,0 w poprzednim miesiącu i 2,6 przed rokiem. W końcu miesiąca na 1 wolne miejsce pracy przypadało 387 bezrobotnych, tj. o połowę mniej niż przed rokiem.

W końcu marca br. osoby pozostające bez pracy krócej niż 6 miesięcy stanowiły 34,2% ogółu bezrobotnych, od 6 do 12 miesięcy – 17,8%, a przez okres dłuższy niż 12 miesięcy – 48,0%. Długotrwale bezrobocie częściej występuje wśród kobiet i osób o niskim poziomie wykształcenia (zasadnicze zawodowe oraz gimnazjalne i niższe). Udział wymienionych grup w ogólnej liczbie osób poszukujących pracy dłużej niż 1 rok wynosił odpowiednio 57,2% i 75,4%. Wśród długotrwale bezrobotnych znaczący był również udział osób w wieku 45-54 lata – 29,0% oraz osób o stażu pracy 10-20 lat – 21,4%.

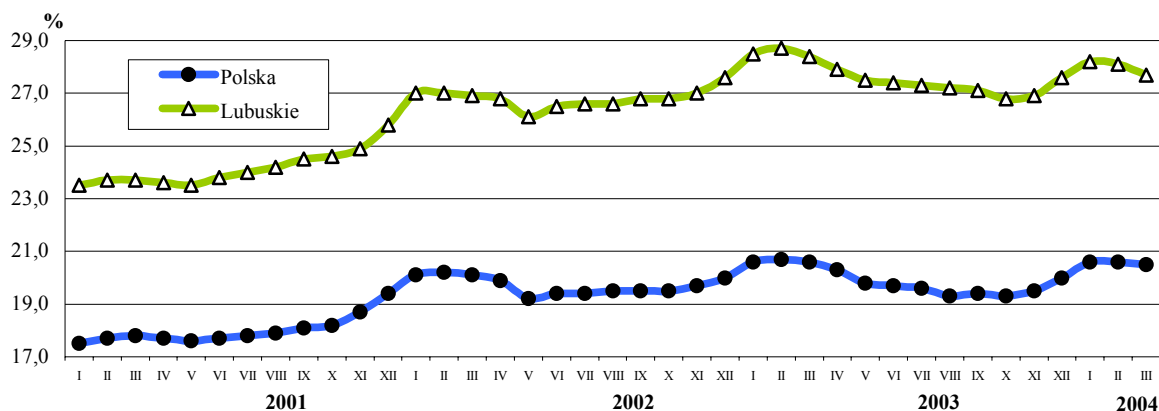
W I kwartale br. w ewidencji urzędów pracy zarejestrowano łącznie 25,4 tys. bezrobotnych, wykreślono natomiast 25,0 tys. osób. W stosunku do grudnia ub. roku liczba bezrobotnych zwiększyła się w Gorzowie Wlkp. o 0,5 tys. i w Zielonej Górze o 0,2 tys., w pow. krośnieńskim o 0,4 tys., żarskim o 0,2 tys. i gorzowskim o 0,1 tys. W pozostałych powiatach odnotowano spadek bezrobocia, w tym największy w pow. żagańskim – o 0,3 tys.

W marcu br. w ramach aktywnych form przeciwdziałania bezrobociu na szkolenia skierowano 0,3 tys. osób, a łącznie do prac interwencyjnych i robót publicznych 1,0 tys. W końcu omawianego miesiąca w szkoleniach uczestniczyło 0,3 tys. osób, natomiast przy pracach interwencyjnych i robotach publicznych zatrudnionych było 2,5 tys. osób.

Wydatki z Funduszu Pracy w okresie styczeń-marzec wyniosły 84991,1 tys. zł (marcu br. 29460,6 tys. zł), z czego na zasiłki dla bezrobotnych przeznaczono 49,3%, a na zasiłki i świadczenia przedemerytalne 42,9%. Na aktywne formy przeciwdziałania bezrobociu wydatkowano 5175,9 tys. zł (6,1% ogółu środków), przy czym 29,5% tej kwoty przeznaczono dla mieszkańców wsi.

STOPA BEZROBOCIA REJESTROWANEGO

Stan w końcu miesiąca



WYNAGRODZENIA

W marcu br. przeciętne miesięczne wynagrodzenie brutto w sektorze przedsiębiorstw w wysokości 1953 zł było o 5,0% wyższe niż w poprzednim miesiącu (w kraju wyniosło 2427 zł i zwiększyło się o 2,1%). Średnia płaca w sektorze publicznym wyniosła 2301 zł, w prywatnym 1903 zł, tj. więcej niż w lutym br., odpowiednio o 4,4% i 5,1%.

Wzrost płac obserwowano w większości sekcji, m.in. w obsłudze nieruchomości i firm; nauce o 7,0%, w przetwórstwie przemysłowym o 6,6%, w budownictwie o 4,8% oraz w wytwarzaniu i zaopatrywaniu w energię elektryczną, gaz, wodę o 4,6%.

W przetwórstwie przemysłowym wyższe niż przed miesiącem wynagrodzenia uzyskano w 17 działach, m.in. w produkcji: maszyn i urządzeń o 18,2%, wyrobów z surowców niemetalicznych pozostałych o 17,5%, instrumentów medycznych, precyzyjnych i optycznych, zegarów i zegarków o 13,0%, drewna i wyrobów z drewna oraz ze słomy i wikliny o 10,4%.

W porównaniu do marca ub. roku poziom przeciętnych płac zwiększył się o 7,1% (w kraju wzrost wyniósł 7,0%), w tym w sektorze publicznym o 5,9%, w prywatnym o 7,7%.

W największym stopniu wzrosły wynagrodzenia w sekcjach: budownictwo o 11,5%, rolnictwo, łowiectwo i leśnictwo o 8,8%, przetwórstwo przemysłowe o 8,1%, obsługa nieruchomości i firm; nauka o 6,3%.

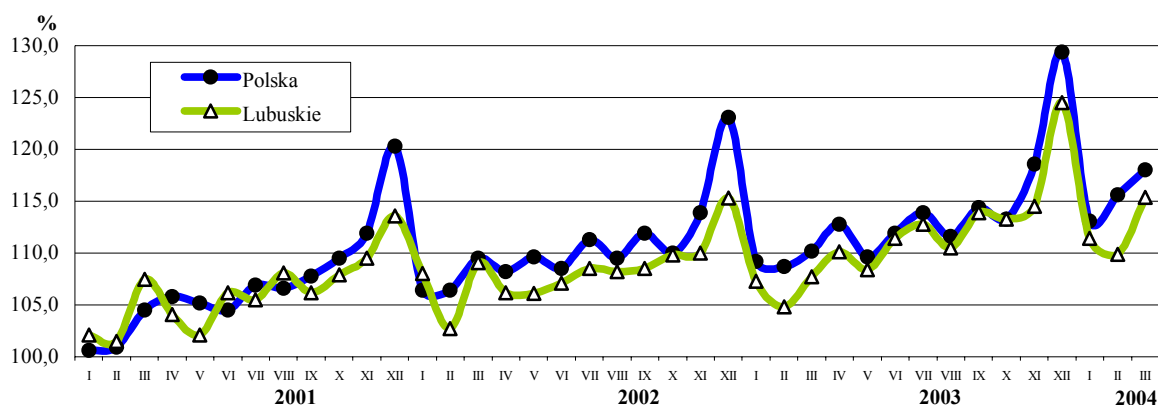
W przetwórstwie przemysłowym powyżej poziomu sprzed roku kształtowały się płace w 16 działach, m.in. w produkcji pojazdów mechanicznych, przyczep i naczep o 23,8%, maszyn i urządzeń o 20,9%, mebli; pozostałej działalności produkcyjnej o 17,4%, wyrobów z surowców niemetalicznych pozostałych o 9,3%.

W okresie I kwartału br. przeciętne miesięczne wynagrodzenie w sektorze przedsiębiorstw ukształtowało się na poziomie 1901 zł, tj. o 5,4% wyższym niż przed rokiem (w kraju wzrost wyniósł 5,5%). Średnie płace w sektorze publicznym wyniosły 2245 zł, w prywatnym 1852 zł i wzrosły w skali roku odpowiednio o 2,6% i 6,3%.

W większości sekcji odnotowano wzrost wynagrodzeń, m.in. w budownictwie o 7,0%, w hotelach i restauracjach o 6,7%, w przetwórstwie przemysłowym o 6,4%, w handlu i naprawach o 6,3%. Obniżenie płac nastąpiło w tym okresie m.in. w wytwarzaniu i zaopatrywaniu w energię elektryczną, gaz, wodę o 3,8%, w transporcie, gospodarce magazynowej i łączności o 0,9%.

W przetwórstwie przemysłowym wyższe od ubiegłorocznych były płace w 16 działach, m.in. w produkcji pojazdów mechanicznych, przyczep i naczep o 27,0%, w działalności wydawniczej; poligrafii i reprodukcji zapisanych nośników informacji o 16,7% oraz w produkcji: maszyn i urządzeń o 14,1%, mebli; pozostałej działalności produkcyjnej o 13,3%, wyrobów z surowców niemetalicznych pozostałych o 8,7%.

DYNAMIKA PRZECIĘTNEGO MIESIĘCZNEGO WYNAGRODZENIA BRUTTO W SEKTORZE PRZEDSIĘBIORSTW (przeciętne miesięczne 2000 = 100)



CENY

W marcu br. odnotowano wyższy niż w poprzednim miesiącu wzrost cen detalicznych towarów i usług konsumpcyjnych. Wzrosły ceny żywności i opłaty związane z użytkowaniem mieszkania.

W grupie artykułów spożywczych podrożały warzywa i owoce oraz niektóre gatunki mięsa, np. wołowina o 1,1%, kurczęta patroszone o 8,7%. Ceny mięsa wieprzowego pozostały na poziomie zbliżonym do ub. miesiąca. Wędliny wykazywały różnorodne tendencje zmian, np. kielbasa biała podrożała o 3,5%, natomiast szynka drobiowa potaniała o 2,1%. Cena maki pszennej wzrosła średnio o 1,4%, kaszy o 0,9%, ryżu o 0,5%, a płatków owsianych o 3,4%. W grupie artykułów nabiałowych zanotowano wzrost cen mleka krowiego o 0,8%, twarogu półtłustego o 2,8%, serów twarogowych homogenizowanych o 2,7%, natomiast niższe o 1,9% były ceny jogurtu. Cukier kryształ podrożał o 6,8%. Wzrostową tendencję wykazywały również ceny słodczy.

W marcu br. potaniała odzież i obuwie.

W grupie opłat związanych z eksploatacją mieszkania wzrosła opłata eksploatacyjna za 1 m² powierzchni użytkowej w mieszkaniu spółdzielczym o 3,5%, a opłata na fundusz remontowy była wyższa o 3,3%. W dalszym ciągu rosły opłaty za energię ciepłą. Ceny wielu artykułów związanych z wyposażeniem mieszkań i utrzymaniem czystości również wykazywały tendencję wzrostową.

W grupie usług związanych ze zdrowiem odnotowano wzrost cen usług stomatologicznych.

W grupie towarów i usług związanych z rekreacją i kulturą nastąpił wzrost opłat związanych z turystyką oraz podrożało o 3,2% korzystanie z telewizji kablowej.

W transporcie odnotowano podwyżkę cen biletów na przejazdy w komunikacji miejskiej i międzymiastowej. Wzrosły również ceny paliwa, np. benzyna podrożała o 2,5%, a olej napędowy o 2,7%.

Spośród innych towarów i usług podrożały wyroby ze złota o 1,9% i usługi złotnicze o 3,0%. Odnotowano także wzrost opłat za usługi fryzjerskie i podwyżkę cen artykułów kosmetycznych.

PODMIOTY GOSPODARKI NARODOWEJ

W końcu marca br. w rejestrze podmiotów gospodarczych REGON zarejestrowanych było 96,7 tys. jednostek, w tym 5,3 tys. (5,5%) to podmioty sektora publicznego, a 91,4 tys. (94,5%) prywatnego.

Liczba podmiotów pod koniec marca br. była wyższa o 0,2% niż pod koniec lutego br. i wyższa o 0,8% w stosunku do analogicznego okresu ub. roku.

Podział podmiotów według form prawno-organizacyjnych wykazuje dominację jednostek prowadzonych przez osoby fizyczne – 73,9 tys. (76,4%), spółek cywilnych było 6,1 tys. (6,3%), a spółek prawa handlowego – 5,6 tys. (5,8%) w tym 2,1 tys. (37,3%) to spółki z udziałem kapitału zagranicznego.

W stosunku do marca ub. roku spadła liczba podmiotów osób fizycznych o 0,4% i spółek cywilnych o 2,6%, natomiast liczba spółek handlowych wzrosła o 4,2%.

ROLNICTWO

CENY PRODUKTÓW ROLNYCH

W marcu br., w porównaniu do poprzedniego miesiąca, zanotowano wzrost cen skupu mleka i żywca rzeźnego oraz obniżenie cen skupu zbóż. W obrocie targowiskowym wzrosły ceny zbóż, żywca wieprzowego i wołowego, natomiast zmniejszyły się ceny psian na chów.

Cena skupu 1 dt pszenicy wynosiła 71,29 zł i była niższa niż przed miesiącem o 2,0%, natomiast w porównaniu do poprzedniego roku wzrosła o 56,7%. Na targowiskach cena pszenicy wzrosła w ciągu miesiąca o 0,5% i wynosiła 66,24 zł za dt, a w skali roku cena zwiększyła się o 28,9%. Żyto skupowano w cenie 53,98 zł za dt, tj. niższej niż przed miesiącem o 2,5%, ale wyższej niż przed rokiem o 41,1%. Cena targowiskowa żyta, wynosząca 51,06 zł za dt, zwiększyła się w ciągu miesiąca i roku odpowiednio o 1,1% i 29,6%.

W I kwartale br. średnia cena skupu zbóż była wyższa o 46,9% w porównaniu z analogicznym okresem poprzedniego roku, przy czym za pszenicę płacono więcej o 58,7%, a za żyto – o 47,0%. Cena targowiskowa zbóż wzrosła w omawianym okresie o 29,5%, przy czym za pszenicę o 29,0%, a żyta o 30,8%.

W obrocie giełdowym obniżyły się ceny większości zbóż. Najbardziej potaniała pszenica paszowa, tj. o 6,1%, a ceny żyta, jęczmienia i owsa zmniejszyły się o 0,5% - 1,1%. Wzrosły natomiast ceny pszenicy konsumpcyjnej i pszenżyta paszowego odpowiednio o 0,4% i 4,6%. Szczegółowe informacje na temat wysokości cen zbóż w poszczególnych dekadach marca br. przedstawiono w tabeli:

Rodzaje zbóż	I	II	III
	w złotych za tonę		
Pszenica konsumpcyjna	760	740	720
Pszenica paszowa	680	670	650
Żyto konsumpcyjne	560	560	550
Jęczmień paszowy	640	620	620
Owies	500	490	490
Pszenżyto paszowe	620	615	615

Źródło: Zielonogórski Rynek Rolno-Towarowy SA.

Żywiec rzeźny wołowy skupowano w cenie 2,59 zł za kg, tj. wyższej niż przed miesiącem i rokiem odpowiednio o 6,6% i 3,2%. Cena targowiskowa żywca wołowego, wynosząca 2,16 zł za kg, wzrosła w ciągu miesiąca i roku odpowiednio o 6,9% i 20,0%. Cena skupu żywca wieprzowego wzrosła w ciągu miesiąca o 16,3%, do poziomu 3,93 zł za kg, a w skali roku zwiększyła się o 25,6%. Na targowiskach za 1 kg żywca wieprzowego płacono 3,50 zł, tj. więcej niż przed miesiącem i rokiem odpowiednio o 6,4% i 11,5%. Cena skupu 1 kg żywca drobiowego, wynosząca 4,09 zł, zwiększyła się w ciągu miesiąca o 0,7%, a w porównaniu do poprzedniego roku była wyższa o 20,3%.

W I kwartale br. zanotowano wzrost cen skupu żywca rzeźnego w porównaniu z analogicznym okresem poprzedniego roku, w tym żywca wołowego o 1,6%, wieprzowego o 13,3% i drobiowego o 19,5%. Również na targowiskach w omawianym okresie płacono więcej za żywiec rzeźny, w tym za wołowy o 9,0% i wieprzowy – o 6,0%.

Mleko krowie skupowano w cenie 0,82 zł za l, tj. wyższej niż przed miesiącem i rokiem odpowiednio o 1,2% i 12,3%. Na targowiskach cena mleka utrzymała się na poziomie z poprzedniego miesiąca, tj. 1,21 zł za l, natomiast w porównaniu do poprzedniego roku była wyższa o 7,1%.

W I kwartale br., w porównaniu z analogicznym okresem poprzedniego roku, wzrosły ceny mleka krowiego: w skupie o 11,0% i na targowiskach o 7,1%.

SKUP

W marcu br. jednostki sprawozdawcze, których siedziba znajduje się na terenie województwa lubuskiego, skupiły ogółem 2,0 tys. ton ziarna zbóż podstawowych konsumpcyjnych i paszowych, w tym pszenicy 0,8 tys. ton i żyta 0,4 tys. ton. W porównaniu do poprzedniego miesiąca skup pszenicy obniżył się o 40,6%, natomiast żyta skupiono więcej o 20,1%. W porównaniu do ub. roku skupiono mniej pszenicy o 80,2% i żyta o 57,9%. Zboża paszowe stanowiły 41,1% ogólnej ilości skupionego ziarna.

Od początku br. skupiono łącznie 7,1 tys. ton zbóż podstawowych konsumpcyjnych i paszowych, tj. o 60,4% mniej niż w analogicznym okresie poprzedniego roku.

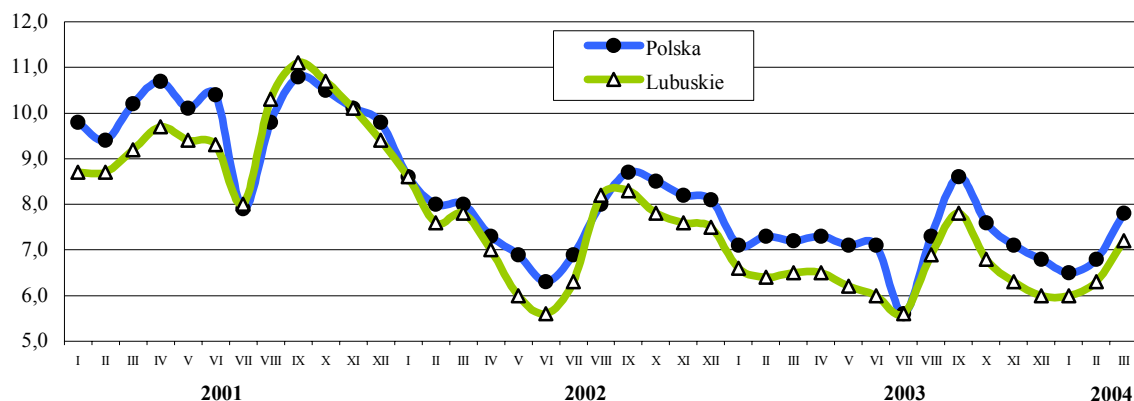
Żywca rzeźnego przeliczonego na mięso skupiono ogółem 7,4 tys. ton, w tym 0,1 tys. ton wołowego, 4,0 tys. ton wieprzowego i 3,3 tys. ton drobiowego. W porównaniu do poprzedniego miesiąca wzrósł skup żywca wołowego o 20,8%, wieprzowego o 37,7% i drobiowego o 13,0%. W skali roku zanotowano wzrost skupu żywca wieprzowego o 94,8% oraz obniżenie skupu żywca wołowego o 20,5% i drobiowego o 3,6%.

W I kwartale br. skupiono łącznie 19,3 tys. ton żywca rzeźnego przeliczonego na mięso, tj. o 19,9% więcej niż w analogicznym okresie poprzedniego roku.

Skup mleka krowiego w marcu br. wyniósł 6142 tys. l i wzrósł ciągu miesiąca i roku odpowiednio o 9,2% i 6,9%.

W I kwartale br. skupiono ogółem 17537 tys. l mleka krowiego, tj. o 9,7% więcej niż w analogicznym okresie poprzedniego roku.

RELACJA CEN SKUPU ŻYWCA WIEPRZOWEGO DO CEN ZESTAWU PASZ



PRZEMYSŁ I BUDOWNICTWO

PRZEMYSŁ

W marcu br. produkcja sprzedana przemysłu o łącznej wartości 1287,2 mln zł (w cenach bieżących) wzrosła w porównaniu do poprzedniego miesiąca o 22,1% (w cenach stałych).

W przetwórstwie przemysłowym, którego udział w ogólnej wartości produkcji sprzedanej przemysłu stanowił 95,4%, wzrost wyniósł 22,4% i wyższy niż przed miesiącem poziom sprzedaży obserwowano w 18 działach (spośród 20), m.in. w produkcji maszyn i urządzeń o 64,3%, wyrobów gumowych i z tworzyw sztucznych o 33,7%, wyrobów z metali o 32,3%, pojazdów mechanicznych, przyczep i naczep o 30,8%, masy włóknistej oraz papieru o 24,6%.

W porównaniu do marca ub. roku sprzedaż produkcji przemysłowej wzrosła o 35,7%, w tym w przetwórstwie przemysłowym o 36,3%. Wzrost sprzedaży nastąpił w 17 działach, m.in. w produkcji pojazdów mechanicznych, przyczep, naczep o 332,3%, wyrobów z metali o 116,4%, wyrobów z surowców niemetalicznych pozostałych o 77,1%, masy włóknistej oraz papieru o 37,9%, drewna i wyrobów z drewna oraz ze słomy i wikliny o 34,0%. Obniżenie sprzedaży dotyczyło działalności wydawniczej, poligrafii i reprodukcji zapisanych nośników informacji o 16,1% oraz produkcji odzieży i wyrobów futrzarskich o 11,7%.

W I kwartale br. wartość produkcji sprzedanej przemysłu wyniosła 3361,4 mln zł i była o 25,2% wyższa niż przed rokiem.

W strukturze sprzedaży produkcji przemysłowej, w porównaniu z I kwartałem ub. roku, zwiększył się o 0,3 pkt proc. udział przetwórstwa przemysłowego, tj. do poziomu 95,0%, natomiast zmniejszył się o 0,3 pkt proc. udział sekcji wytwarzanie i zaopatrywanie w energię elektryczną, gaz, wodę.

W przetwórstwie przemysłowym wartość produkcji sprzedanej w I kwartale br. zwiększyła się w skali roku o 26,2%. Wzrost poziomu sprzedaży notowano w 17 działach, m.in. w produkcji pojazdów mechanicznych, przyczep i naczep o 286,4%, wyrobów z metali o 127,8%, wyrobów z surowców niemetalicznych pozostałych o 65,5%, maszyn i urządzeń o 44,2%, masy włóknistej oraz papieru o 19,3%, drewna i wyrobów z drewna oraz ze słomy i wikliny o 19,1%. Niższa była w tym okresie m.in. sprzedaż produkcji odzieży i wyrobów futrzarskich o 8,1% oraz w działalności wydawniczej, poligrafii i reprodukcji zapisanych nośników informacji o 5,3%.

W I kwartale br. znaczny przyrost, w porównaniu do wielkości sprzed roku, uzyskano m.in. w produkcji: wełny mineralnej o 84,8%, mebli o 27,5%, tarcicy iglastej i liściastej, odpowiednio o 21,5% i 10,1%, mięsa wołowego o 19,5%, produktów stosowanych w żywieniu zwierząt hodowlanych o 17,8%, wyrobów z tworzyw sztucznych o 17,7%, płyt pilśniowych i wiórowych, odpowiednio o 14,6% i 13,3%, koszul męskich i chłopców o 14,5%, cegły wypalanej z gliny o 13,1%.

W omawianym okresie mniej niż przed rokiem wyprodukowano natomiast m.in.: ściennych elementów konstrukcji budynków z betonu o 64,5%, serów podpuszczkowych dojrzewających o 23,0%, włókien syntetycznych o 22,8%, dywanów i innych wykładzin podłogowych o 22,4 %.

Wydajność pracy w przemyśle mierzona wartością produkcji sprzedanej na 1 zatrudnionego była w I kwartale br. o 22,3% wyższa niż przed rokiem. Wzrost wydajności pracy w przetwórstwie przemysłowym wyniósł w omawianym okresie 23,2%.

Od początku roku udział sektora prywatnego w ogólnej wartości produkcji sprzedanej przemysłu stanowił 93,7% (przed rokiem 90,7%), przy koncentracji w tym sektorze 91,9% przeciętnej liczby zatrudnionych w przemyśle (w ub. roku 89,6%). W przetwórstwie przemysłowym udział przedsiębiorstw prywatnych w sprzedaży wyniósł 96,6% (94,0% przed rokiem), a w poziomie zatrudnienia 94,3% (przed rokiem 91,8%).

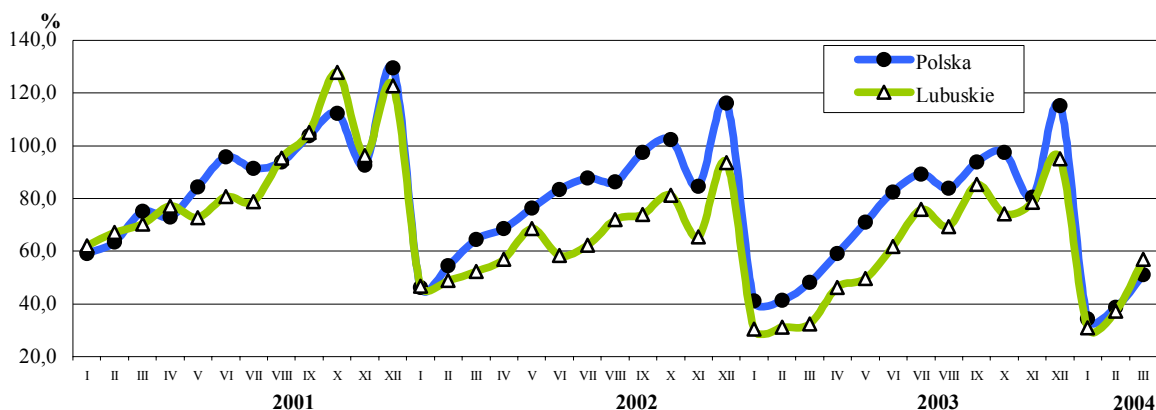
BUDOWNICTWO

W marcu br. przychody ze sprzedaży produkcji i usług w przedsiębiorstwach budowlanych wyniosły 66,5 mln zł i były wyższe aniżeli w lutym br. oraz od notowanych przed rokiem, odpowiednio o 36,6% i 34,0%. Produkcja budowlano-montażowa, wynosząca 45,8 mln zł, wzrosła w stosunku do lutego br. o 52,6%, a w porównaniu do marca ub. roku o 75,3%.

W I kwartale br. przychody ze sprzedaży w budownictwie wyniosły 154,2 mln zł, tj. o 16,6% więcej niż w analogicznym okresie ub. roku (w cenach bieżących), przy czym większość sprzedaży (92,6%) zrealizowały jednostki sektora prywatnego.

Produkcja budowlano-montażowa ukształtowała się w tym czasie na poziomie 96,6 mln zł, tj. o 34,4% wyższym niż w okresie styczeń-marzec ub. roku, a jej udział w ogólnej wartości sprzedaży stanowił 62,7%. Przedsiębiorstwa zajmujące się wznoszeniem budowli; inżynierią lądową i wodną uzyskały wzrost wartości robót budowlano-montażowych w porównaniu z I kwartałem ub. roku o 50,7%, natomiast jednostki wykonujące instalacje budowlane notowały spadek produkcji o 27,0%.

DYNAMIKA PRODUKCJI BUDOWLANO-MONTAŻOWEJ (przeciętna miesięczna 2000 = 100)



Wydajność pracy w budownictwie, mierzona wartością przychodu ze sprzedaży na 1 zatrudnionego, w okresie I kwartału br. wyniosła 28,3 tys. zł i była o 37,7% wyższa (w cenach bieżących) niż przed rokiem.

W strukturze produkcji budowlano-montażowej według rodzajów obiektów budowlanych, największy udział miały roboty związane z realizacją budynków mieszkalnych wielorodzinnych (17,6%), budynków przemysłowych i magazynowych (16,6%) oraz ogólnodostępnych obiektów kulturalnych, budynków o charakterze edukacyjnym, budynków szpitali i zakładów opieki medycznej oraz budynków kultury fizycznej (10,5%).

W I kwartale br. w ogólnej wartości produkcji budowlano-montażowej dominowały roboty o charakterze inwestycyjnym (80,0%), natomiast pozostałe 20,0% wykonanych prac budowlanych przypadało na remonty i konserwacje istniejących obiektów.

W omawianym okresie 51,7% ogółu produkcji budowlano-montażowej^a zrealizowano w ramach zamówień publicznych, przy czym zdecydowana większość z nich (99,3%) dotyczyła robót inwestycyjno-modernizacyjnych. Prawie całość zamówień publicznych (99,9%) zrealizowały przedsiębiorstwa, których podstawowym rodzajem działalności jest wznoszenie budowli; inżynieria lądowa i wodna.

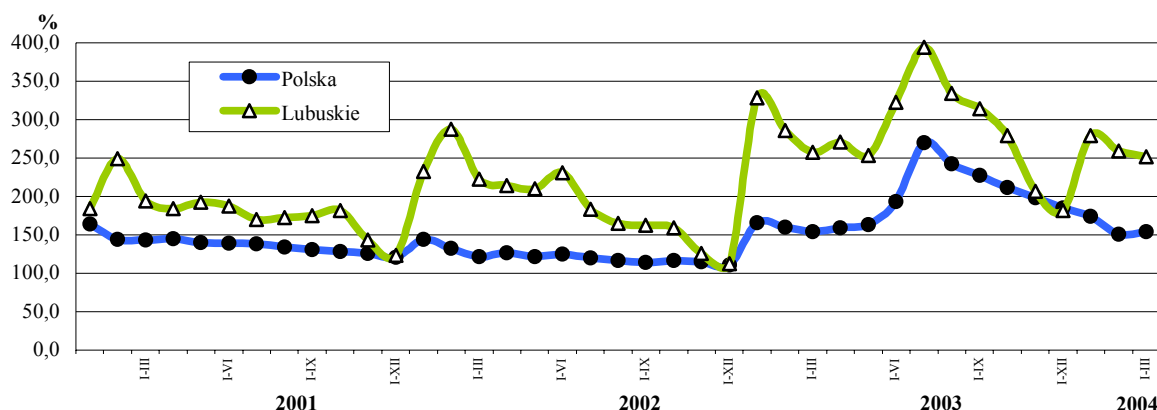
W marcu br. oddano do użytku 216 mieszkań, z tego 142 w budownictwie indywidualnym, 73 na sprzedaż lub wynajem oraz 1 w zasobach komunalnych. Uzyskane w omawianym miesiącu efekty były o 3,1% niższe aniżeli w lutym br., natomiast o 16,8% wyższe od notowanych w marcu ub. roku.

W I kwartale br. wybudowano 665 mieszkań, tj. o 2,1% mniej niż w tym samym okresie ub. roku. W budownictwie indywidualnym powstało 73,8% ogółu zrealizowanych od początku br. mieszkań, w budownictwie na sprzedaż lub wynajem 26,0%, w budownictwie komunalnym 0,2%, w pozostałych formach budownictwa nie odnotowano efektów.

Powierzchnia użytkowa mieszkań wybudowanych w omawianym okresie wyniosła 84,3 tys. m², wykazując w ciągu roku wzrost o 17,0%, jednocześnie przeciętna powierzchnia 1 mieszkania była większa o 19,5% i wyniosła 126,7 m².

^a Przedsiębiorstwa duże oraz 10% próba jednostek zaliczanych do średnich

DYNAMIKA MIESZKAŃ ODDANYCH DO UŻYTKU (analogiczny okres 2000 = 100)



Od początku br. rozpoczęto budowę 506 mieszkań, tj. 4,3-krotnie więcej niż przed rokiem, z tego 279 w budownictwie indywidualnym, 121 w spółdzielczości mieszkaniowej i 106 na sprzedaż lub wynajem. W I kwartale br. wydano pozwolenia na budowę 555 mieszkań, tj. o 41,6% więcej niż rok temu, z tego 329 inwestorom indywidualnym oraz w budynkach: na sprzedaż lub wynajem - 84, spółdzielczych - 49, czynszowych - 47, komunalnych - 44 i zakładowych - 2.

HANDEL

W marcu br. sprzedaż detaliczna zrealizowana przez przedsiębiorstwa handlowe i niehandlowe o łącznej wartości 283,8 mln zł (w cenach bieżących) była o 23,6% wyższa niż w poprzednim miesiącu. Wzrost notowano we wszystkich rodzajach działalności, w tym m.in. w jednostkach: dystrybucji wyrobów włókienniczych, odzieżowych, obuwia i wyrobów skórzanych o 100,2%, prowadzących pozostałą sprzedaż w niewyspecjalizowanych sklepach o 29,5% oraz sprzedających pojazdy mechaniczne, motocykle, części o 27,0%.

W porównaniu do marca ub. roku sprzedaż detaliczna kształtowała się o 18,3% powyżej poziomu ubiegłorocznego, a najwyższy wzrost obrotów nastąpił w jednostkach: prowadzących sprzedaż wyrobów włókienniczych, odzieżowych, obuwia i wyrobów skórzanych o 350,1%, realizujących pozostałą sprzedaż w niewyspecjalizowanych sklepach o 90,6% oraz dystrybucji żywności i napojów alkoholowych i bezalkoholowych oraz wyrobów tytoniowych poprzez sieć wyspecjalizowanych punktów sprzedaży o 38,3%.

W I kwartale br. sprzedaż detaliczna wynosząca 739,9 mln zł była o 12,3% wyższa niż przed rokiem, przy czym w jednostkach handlowych wzrost wyniósł 14,5%, a w niehandlowych 0,5%.

W skali roku najbardziej wzrosła sprzedaż w przedsiębiorstwach sprzedających wyroby włókiennicze, odzieżowe, obuwie i wyroby skórzane, tj. o 246,5%, żywność, napoje alkoholowe i bezalkoholowe oraz wyroby tytoniowe w sieci wyspecjalizowanych punktów sprzedaży o 43,3%, w prowadzących pozostałą sprzedaż w niewyspecjalizowanych sklepach o 81,7% oraz w realizujących sprzedaż artykułów piśmiennych i książek, pozostałą sprzedaż w wyspecjalizowanych sklepach o 12,8%.

W marcu br. sprzedaż hurtowa jednostek handlowych i niehandlowych o łącznej wartości 426,3 mln zł była wyższa niż w poprzednim miesiącu i w marcu ub. roku odpowiednio o 48,9% i 29,0%.

W I kwartale br. wartość sprzedaży hurtowej tych jednostek wyniosła 994,1 mln zł i w porównaniu do tego samego okresu sprzed roku wzrosła o 14,3%.

TRANSPORT

W marcu br. przychody ze sprzedaży usług transportowych wyniosły 44,0 mln zł i były wyższe niż przed miesiącem i w marcu ub. roku odpowiednio o 13,8% i 43,2%.

W I kwartale br. przychody ze sprzedaży usług transportowych o łącznej wartości 122,5 mln zł kształtowały się o 43,6% powyżej poziomu sprzed roku.

Przewozy ładunków zrealizowane przez przedsiębiorstwa transportowe wynoszące w marcu br. 192,5 tys. ton wzrosły w porównaniu do poprzedniego miesiąca i marca ub. roku odpowiednio o 20,6% i 36,2%.

Ogólna wielkość ładunków przewiezionych w I kwartale br. wyniosła 500,8 tys. ton, tj. była o 29,0% wyższa niż w tym samym okresie ub. roku.

Potencjał przewozowy jednostek transportowych stanowiący w końcu marca br. 18,7 tys. ton utrzymał się na poziomie poprzedniego miesiąca, natomiast w stosunku do marca ub. roku zwiększył się o 13,6%.

Przewozy pasażerskie w autobusowej komunikacji międzymiastowej wyniosły w marcu br. 2816 tys. osób, tj. więcej niż przed miesiącem i przed rokiem odpowiednio o 6,7% i 4,4%.

W I kwartale br. przewieziono łącznie 7988 tys. pasażerów, co oznacza wzrost w skali roku o 5,9%.

Inne dane charakteryzujące województwo można znaleźć w publikacjach naszego Urzędu oraz w publikacjach ogólnopolskich GUS.

Zapraszamy do Internetu na strony www.stat.gov.pl/urzedz/zg.

Zielona Góra, kwiecień 2004 r.

WYBRANE DANE O WOJEWÓDZTWIE LUBUSKIM

WYSZCZEGÓLNIENIE A – 2003 r. B – 2004 r.	I	II	III	IV	V	VI	VII	VIII	IX	X	XI	XII
Ludność ^a (w tys. osób).....A	.	.	1008,0	.	.	1008,0	.	.	1008,2	.	.	.
B
Bezrobotni zarejestrowani ^a (w tys. osób)A	113,8	114,7	113,1	110,6	108,0	107,8	107,3	106,5	106,0	104,8	105,2	108,0
B	111,8	111,1	108,5									
Stopa bezrobocia ^{ab} (w %).....A	28,5	28,7	28,4	27,9	27,5	27,4	27,3	27,2	27,1	26,8	26,9	27,6
B	28,2	28,1	27,7									
Oferty pracy (w ciągu miesiąca).....A	2213	1731	2641	3125	3507	3188	3850	2858	4215	4008	2585	2036
B	2698	3000	3198									
Liczba bezrobotnych na 1 ofertę pracy ^aA	941	1043	764	410	740	405	392	392	341	332	424	647
B	474	328	387									
Przeciętne zatrudnienie w sektorze przedsiębiorstw ^c (w tys. osób)A	95,2	94,8	94,6	94,4	94,3	93,7	93,2	93,0	93,0	93,5	93,6	93,0
B	94,3	94,7	95,5									
poprzedni miesiąc = 100A	96,0	99,5	99,8	99,7	99,9	99,4	99,4	99,8	100,1	100,4	100,1	99,4
B	101,4	100,4	100,7									
analogiczny miesiąc poprzedniego roku = 100.....A	90,9	90,9	91,4	91,5	92,0	91,8	92,0	93,1	93,7	94,1	94,1	93,8
B	99,0	99,9	100,9									
Przeciętne wynagrodzenia miesięczne brutto w sektorze przedsiębiorstw ^c (w zł)A	1816,31	1773,85	1822,70	1863,79	1834,40	1885,65	1908,97	1870,92	1927,39	1917,72	1938,18	2107,17
B	1885,71	1860,26	1952,87									
poprzedni miesiąc = 100A	93,1	97,7	102,8	102,3	98,4	102,8	101,2	98,0	103,0	99,5	101,1	108,7
B	89,5	98,7	105,0									
analogiczny miesiąc poprzedniego roku = 100.....A	99,3	102,1	98,7	103,7	102,1	104,0	104,0	102,2	105,0	103,2	104,1	108,0
B	103,9	104,8	107,1									
Mieszkania oddane do użytku (od początku roku).....A	266	494	679	955	1184	1687	2801	2937	3027	3257	3369	3839
B	226	449	665									
analogiczny okres poprzedniego roku = 100A	141,5	99,4	115,5	126,5	120,6	139,9	215,0	202,6	193,5	174,8	164,5	161,3
B	85,0	90,9	97,9									
Nakłady inwestycyjne ^d (w tys. zł; ceny bieżące).....A	305864	.	.	683366	.	.	951526
B	.	.	.									
analogiczny okres poprzedniego roku = 100A	98,6	.	.	131,5	.	.	125,0
B	.	.	.									
Produkcja sprzedana przemysłu ^b (w cenach stałych): poprzedni miesiąc = 100A	102,5	103,7	106,8	101,0	99,0	93,8	105,4	92,3	113,2	101,0	96,5	96,9
B	105,8	103,9	122,1									
analogiczny miesiąc poprzedniego roku = 100.....A	106,6	106,4	99,3	106,7	108,7	102,6	105,0	100,4	108,4	101,3	108,8	116,1
B	119,7	119,9	135,7									
Produkcja budowlano – montażowa ^b (w cenach bieżących): poprzedni miesiąc = 100A	34,6	114,3	106,2	150,0	101,3	108,4	114,6	101,4	137,9	75,6	93,6	119,6
B	32,5	120,5	152,6									
analogiczny miesiąc poprzedniego roku = 100.....A	67,6	76,4	68,9	99,6	90,8	113,9	121,9	109,6	125,2	81,3	108,2	93,8
B	101,5	119,4	175,3									

^a Stan w końcu okresu. ^b Udział zarejestrowanych bezrobotnych w cywilnej ludności aktywnej zawodowo. ^c W przedsiębiorstwach z większą od 9 liczbą pracujących. ^d W przedsiębiorstwach z większą od 49 liczbą pracujących.

WYBRANE DANE O WOJEWÓDZTWIE LUBUSKIM (dok.)

WYSZCZEGÓLNIENIE A – 2003 r. B – 2004 r.	I	II	III	IV	V	VI	VII	VIII	IX	X	XI	XII
Przewozy ładunków ^a w tys. ton	A 96,7	115,7	141,3	179,0	191,2	187,8	185,4	164,5	175,4	182,6	188,8	183,2
B 136,9	159,6	192,5										
Sprzedaż detaliczna towarów ^a (w cenach bieżących):												
poprzedni miesiąc = 100	A 80,0	91,9	115,6	113,0	97,9	91,7	105,4	97,4	108,6	100,0	93,5	129,0
B 65,8	106,5	123,6										
analogiczny miesiąc poprzedniego roku = 100.....	A 107,8	103,4	98,6	113,2	106,9	102,2	95,7	95,5	104,8	102,6	99,6	116,0
B 95,4	110,6	118,3										
Wskaźnik cen												
towarów i usług konsumpcyjnych ^b :												
analogiczny okres poprzedniego roku = 100	A .	.	101,0	.	.	100,5	.	.	101,1	.	.	.
B									
skupu ziarna zbóż:												
poprzedni miesiąc = 100	A 101,7	102,3	102,0	99,7	119,9	104,7	76,7	96,8	105,5	104,8	128,3	100,0
B 111,7	102,1	96,0										
analogiczny miesiąc poprzedniego roku = 100.....	A 92,7	96,5	90,0	96,5	105,8	120,7	98,4	94,7	101,8	107,0	147,4	139,8
B 153,5	153,2	144,2										
skupu żywca rzeźnego wołowego:												
poprzedni miesiąc = 100	A 99,6	95,3	103,7	96,4	98,8	99,2	99,2	103,4	101,6	100,4	103,2	99,2
B 101,6	94,2	106,6										
analogiczny miesiąc poprzedniego roku = 100.....	A 86,1	82,6	90,9	84,6	86,6	85,3	91,4	89,7	92,9	92,2	95,5	99,6
B 101,6	100,4	103,2										
skupu żywca rzeźnego wieprzowego:												
poprzedni miesiąc = 100	A 88,7	100,7	102,0	102,9	96,9	104,5	110,1	101,4	103,8	88,6	94,3	98,7
B 101,3	107,0	116,3										
analogiczny miesiąc poprzedniego roku = 100.....	A 70,8	76,4	76,3	81,3	89,1	94,5	96,0	96,8	103,8	96,3	94,3	90,7
B 103,6	110,1	125,6										
Relacje cen skupu ^c żywca wieprzowego do cen 1 kg	A 6,6	6,4	6,5	6,5	6,2	6,0	5,6	6,9	7,8	6,8	6,3	6,0
zestawu pasz ^d	B 6,0	6,3	7,2									
Wskaźnik rentowności obrotu w przedsiębiorstwach ^e												
brutto ^f (w %)	A .	.	2,6	.	.	1,7	.	.	3,2	.	.	2,0
B									
netto ^g (w %)	A .	.	1,3	.	.	0,6	.	.	2,0	.	.	0,9
B									
Podmioty gospodarki narodowej ^h	A .	.	95927	.	.	96122	.	.	96779	.	.	97325
B 96327	96492	96681										
w tym spółki handlowe	A .	.	5401	.	.	5469	.	.	5518	.	.	5583
B 5595	5607	5626										
w tym z udziałem kapitału zagranicznego	A .	.	2050	.	.	2065	.	.	2080	.	.	2092
B 2091	2089	2098										

^a W przedsiębiorstwach z większą od 9 liczbą pracujących. ^b W kwartale. ^c Ceny bieżące bez VAT. ^d Zestaw pasz obejmuje: 0,58 kg ziemniaków i 0,35 kg zbóż (wg cen targowiskowych) oraz 0,07 kg mieszanki "PT-2" (wg cen detalicznych).

^e Z większą od 49 liczbą pracujących; dane są prezentowane narastająco. ^f Relacja wyniku finansowego brutto do przychodów z całokształtu działalności. ^g Relacja wyniku finansowego netto do przychodów z całokształtu działalności. ^h W rejestrze REGON, bez rolników indywidualnych; stan w końcu okresu.

WYDAWNICTWA
URZĘDU STATYSTYCZNEGO
W ZIELONEJ GÓRZE W 2004 ROKU

ROCZNIK STATYSTYCZNY

- | | |
|---|----------|
| 1. ROCZNIK STATYSTYCZNY WOJEWÓDZTWA LUBUSKIEGO 2004 | LISTOPAD |
| 2. WOJEWÓDZTWO LUBUSKIE 2004 – PODREGIONY, POWIATY, GMINY | LISTOPAD |

INFORMACJE I OPRACOWANIA STATYSTYCZNE

- | | |
|---|------------|
| 1. BIULETYN STATYSTYCZNY WOJEWÓDZTWA LUBUSKIEGO | KWARTALNIK |
| 2. TURYSTYKA W WOJEWÓDZTWIE LUBUSKIM W 2003 R. | SIERPIEŃ |
| 3. WOJEWÓDZTWO LUBUSKIE W LICZBACH 2004 | CZERWIEC |

NARODOWE SPISY Powszechne

- | | |
|--|----------|
| 1. WARUNKI MIESZKANIOWE GOSPODARSTW DOMOWYCH I RODZIN
W WOJEWÓDZTWIE LUBUSKIM | STYCZEŃ |
| 2. AKTYWNOŚĆ EKONOMICZNA LUDNOŚCI W WOJEWÓDZTWIE LUBUSKIM | LUTY |
| 3. MIGRACJE LUDNOŚCI W WOJEWÓDZTWIE LUBUSKIM | MARZEC |
| 4. OSOBY NIEPEŁNOSPRAWNE W WOJEWÓDZTWIE LUBUSKIM | MARZEC |
| 5. CELE PRODUKCJI W GOSPODARSTWACH ROLNYCH W WOJEWÓDZTWIE
LUBUSKIM | KWIECIEŃ |

ZAMÓWIENIA NA WYŻEJ WYMIENIONE PUBLIKACJE MOŻNA SKŁADAĆ W:

Urzędzie Statystycznym w Zielonej Górze, ul. Spokojna 1, tel. (068) 3223128 i 3223147, pok. 201,
Oddziale w Gorzowie Wlkp., ul. Jagiellończyka 10, tel. (095) 7215637

*Dodatkowe informacje oraz niektóre dane można uzyskać na stronie internetowej GUS <http://www.stat.gov.pl>
oraz na stronie Urzędu <http://www.stat.gov.pl/urzedu/zgora>*