



## URZĄD STATYSTYCZNY W ZIELONEJ GÓRZE

Wyniki wstępne

Data opracowania: 18.03.2004

Internet: <http://www.stat.gov.pl/urzedz/zg>  
Kontakt: Wydział Udostępniania Informacji

e-mail: [E.Borzymowska@stat.gov.pl](mailto:E.Borzymowska@stat.gov.pl)  
tel. (068) 3223119, 3223128, 3223147

Luty 2004

Nr 2

### KOMUNIKAT O SYTUACJI SPOŁECZNO-GOSPODARCZEJ WOJEWÓDZTWA LUBUSKIEGO

#### RYNEK PRACY

##### ZATRUDNIENIE

W lutym br. przeciętne zatrudnienie w sektorze przedsiębiorstw, obejmującym podmioty gospodarcze o liczbie pracujących powyżej 9 osób, wyniosło 94,7 tys. osób, tj. o 0,4% więcej niż w poprzednim miesiącu (w kraju kształtowało się na poziomie ub. miesiąca). W sektorze prywatnym wzrost zatrudnienia wyniósł 0,6%, natomiast w sektorze publicznym zanotowano spadek o 0,5%. Sektor prywatny koncentrował 87,4% ogółu zatrudnionych w przedsiębiorstwach. W przemyśle zatrudnienie wyniosło 57,5 tys. osób, kształtując się na poziomie o 1,2% wyższym aniżeli w styczniu br., przy czym w przetwórstwie przemysłowym wzrost wyniósł 1,3%, natomiast w wytwarzaniu i zaopatrywaniu w energię elektryczną, gaz, wodę rejestrowano spadek o 0,1 %. Liczba zatrudnionych w ciągu omawianego miesiąca wzrosła ponadto w transporcie, gospodarce magazynowej i łączności o 0,1%, zmniejszyła się natomiast w m.in. sekcjach: budownictwo o 2,7%, hotele i restauracje o 2,0%, rolnictwo, łowiectwo i leśnictwo o 1,2%, obsługa nieruchomości i firm; nauka o 0,3% oraz handel i naprawy o 0,1%.

W porównaniu do wielkości notowanej w lutym ub. roku przeciętne zatrudnienie w sektorze przedsiębiorstw obniżyło się o 0,1% (w kraju spadek wyniósł 1,5%), przy czym w sektorze publicznym spadek sięgał 8,7%, podczas gdy w sektorze prywatnym notowano wzrost zatrudnienia o 1,3%. W przemyśle zatrudnienie w skali roku zwiększyło się o 2,5%, w tym w przetwórstwie przemysłowym o 2,4%. Poziom zatrudnienia w porównaniu do lutego ub. roku zwiększył się również w transporcie, gospodarce magazynowej i łączności o 7,0%, w obsłudze nieruchomości i firm; nauce o 3,2% oraz w pozostałej działalności usługowej komunalnej, społecznej i indywidualnej o 3,0%, obniżył się natomiast w sekcjach: budownictwo o 17,7%, rolnictwo, łowiectwo i leśnictwo o 10,0%, handel i naprawy o 5,0% oraz hotele i restauracje o 3,6%.

W okresie styczeń-luty br. przeciętne zatrudnienie w sektorze przedsiębiorstw wyniosło 94,8 tys. osób i było o 0,2% niższe niż w tym samym okresie ub. roku (w kraju obniżyło się o 1,5%). W stosunku do ub. roku zatrudnienie uległo ograniczeniu w budownictwie o 17,3%, w rolnictwie, łowiectwie i leśnictwie o 10,1%, w handlu i naprawach o 4,8%, w hotelach i restauracjach o 2,9%. Wzrost zatrudnienia nastąpił m.in. w przemyśle o 2,1%, w obsłudze nieruchomości i firm; nauce o 3,3%, w pozostałej działalności usługowej komunalnej, społecznej i indywidualnej o 3,5% oraz w transporcie, gospodarce magazynowej i łączności o 7,1%.

##### BEZROBOCIE

W końcu lutego br. w urzędach pracy województwa zarejestrowanych było 111,1 tys. bezrobotnych, tj. o 0,7 tys. (o 0,6%) mniej aniżeli w styczniu br. oraz o 3,6 tys. (o 3,1%) mniej niż przed rokiem. W stosunku do stanu w końcu grudnia ub. roku rejestrowane bezrobocie wzrosło o 2,9%.

Stopa bezrobocia wyniosła 28,1%, wobec 28,2% przed miesiącem i 28,7% w końcu lutego ub. roku. Analogiczny wskaźnik w kraju ukształtował się na poziomie 20,6%, wobec 20,7% przed rokiem.

W omawianym miesiącu kobiety stanowiły 49,3% populacji bezrobotnych, mieszkańcy miast 59,6%, a absolwenci 3,8%. Na wsi bez pracy pozostawało 44,9 tys. osób.

Liczba bezrobotnych bez prawa do zasiłku wyniosła 89,5 tys. osób, tj. 80,6% populacji, wobec 78,8% w lutym ub. roku. Na terenach wiejskich zasiłku nie otrzymywało 81,5% zarejestrowanych bezrobotnych (przed rokiem 79,7%).

Spośród bezrobotnych osoby pracujące wcześniej zawodowo stanowiły 80,8%, przy czym 4,4% populacji utraciło zatrudnienie z przyczyn dotyczących zakładu pracy (przed rokiem 5,0%).

W lutym br. objęto ewidencją 7,3 tys. nowych bezrobotnych, tj. o 33,6% mniej aniżeli w poprzednim miesiącu. W tej liczbie osoby pracujące wcześniej zawodowo stanowiły 73,5%, mieszkańcy miast 62,2%, mężczyźni 56,4%, osoby rejestrujące się po raz pierwszy 20,5%, absolwenci 10,9%, a uprawnieni do otrzymywania zasiłku 26,3%.

W omawianym miesiącu wyrejestrowano 8,0 tys. osób, tj. o 10,8% więcej aniżeli w styczniu br. Pracę w różnych formach podjęło w tym czasie 4,4 tys. osób, natomiast 2,1 tys. osób utraciło status bezrobotnego, wskutek nie potwierdzenia gotowości do pracy.

W lutym br. pracodawcy zgłosili do urzędów pracy 3000 ofert zatrudnienia (w tym 442 dla absolwentów i 175 dla osób niepełnosprawnych), wobec 2698 w poprzednim miesiącu oraz 1731 przed rokiem. W końcu miesiąca na 1 ofertę przypadło 328 bezrobotnych, wobec 1043 przed rokiem.

W ramach aktywnych form przeciwdziałania bezrobociu, w lutym br. na szkolenia skierowano 0,3 tys. osób oraz 0,6 tys. osób do prac interwencyjnych i robót publicznych. W końcu miesiąca w szkoleniach uczestniczyło 0,2 tys. osób, a przy pracach interwencyjnych i robotach publicznych zatrudnionych było łącznie 2,0 tys. osób.

## WYNAGRODZENIA

W lutym br. przeciętne miesięczne wynagrodzenie brutto w sektorze przedsiębiorstw, obejmującym podmioty gospodarcze o liczbie pracujących powyżej 9 osób, wyniosło 1860 zł i było o 1,3% niższe od uzyskanego w styczniu br. (w kraju wyniosło 2377 i wzrosło o 2,2%). Średnia płaca w sektorze publicznym ukształtowała się na poziomie 2204 zł, w prywatnym 1811 zł, tj. poniżej wielkości sprzed miesiąca odpowiednio o 1,4% i 1,3%. W większości sekcji nastąpił w omawianym okresie spadek płac, w tym w rolnictwie, łowiectwie i leśnictwie o 9,5%, w wytwarzaniu i zaopatrywaniu w energię elektryczną, gaz, wodę o 4,4%, w hotelach i restauracjach o 3,6%. W przetwórstwie przemysłowym wynagrodzenia były niższe o 1,4%, a spadek płac zanotowano w 13 działach (spośród 20), m.in. w produkcji: wyrobów z surowców niemetalicznych pozostałych o 14,7%, masy włóknistej oraz papieru o 10,6%, maszyn i urządzeń o 5,8%, w działalności wydawniczej, poligrafii i reprodukcji zapisanych nośników informacji o 5,7%.

W porównaniu do lutego ub. roku przeciętne miesięczne wynagrodzenie w sektorze przedsiębiorstw było o 4,8% wyższe (w kraju wzrosło o 6,3%), a wzrost płac obserwowano w obu sektorach gospodarki: w publicznym o 3,2%, a w prywatnym o 5,5%. Największy wzrost wynagrodzeń zanotowano w sekcjach: budownictwo o 9,2%, handel i naprawy o 8,2%, hotele i restauracje o 5,2%. Spadek płac o 5,3% nastąpił w tym okresie w transporcie, gospodarce magazynowej i łączności. W przetwórstwie przemysłowym, wobec ogólnego wzrostu płac o 4,9%, wyższe niż przed rokiem były wynagrodzenia w 15 działach, w tym w produkcji pojazdów mechanicznych, przyczep i naczep o 31,2%, mebli; pozostałej działalności produkcyjnej o 10,2%, w działalności wydawniczej, poligrafii i reprodukcji zapisanych nośników informacji o 10,1%, w produkcji wyrobów z metali o 8,4%, maszyn i urządzeń o 7,5%.

W okresie styczeń-luty br. przeciętne miesięczne wynagrodzenie w sektorze przedsiębiorstw ukształtowało się na poziomie 1875 zł, tj. o 4,5% wyższym niż przed rokiem (w kraju wzrost wyniósł 4,6%). Średnia płaca w sektorze publicznym wyniosła 2217 zł, w prywatnym 1825 zł, a ich wzrost w skali roku stanowił odpowiednio 1,2% i 5,5%. Wyższy niż przed rokiem poziom płac obserwowano m.in. w sekcjach: hotele i restauracje o 8,4%, w budownictwie o 8,0%, handlu i naprawach o 7,1%, w przetwórstwie przemysłowym o 5,1%. Obniżenie płac dotyczyło zatrudnionych w wytwarzaniu i zaopatrywaniu w energię elektryczną, gaz, wodę o 6,1% oraz w transporcie, gospodarce magazynowej i łączności o 3,1%. W przetwórstwie przemysłowym powyżej poziomu ubiegłorocznego kształtowały się wynagrodzenia w 16 działach, m.in. w produkcji pojazdów mechanicznych, przyczep i naczep wzrost wyniósł 26,2%, w działalności wydawniczej, poligrafii i reprodukcji zapisanych nośników informacji - 17,0%, w produkcji mebli; pozostałej działalności produkcyjnej - 10,9%, w produkcji wyrobów z surowców niemetalicznych pozostałych - 9,3%, w produkcji wyrobów gumowych i z tworzyw sztucznych - 6,9%.

## FINANSE PRZEDSIĘBIORSTW

Przychody z całokształtu działalności przedsiębiorstw w 2003 r. wyniosły 14506,0 mln zł, tj. o 1,8% więcej aniżeli przed rokiem, natomiast koszty ich uzyskania ukształtowały się na poziomie 14220,6 mln zł i były wyższe o 0,8%. Udział przychodów netto ze sprzedaży produktów, towarów i materiałów stanowił 96,6% ogólnej wartości przychodów, wobec 95,9% w 2002 r.

W omawianym roku wynik finansowy na działalności gospodarczej wyniósł 285,4 mln zł, tj. 2-krotnie więcej niż 2002 r., przy czym na wynik ten złożyły się: zysk na sprzedaży produktów, towarów i materiałów wynoszący 675,0 mln zł, strata na pozostałej działalności operacyjnej 41,1 mln zł oraz strata na operacjach finansowych 348,5 mln zł.

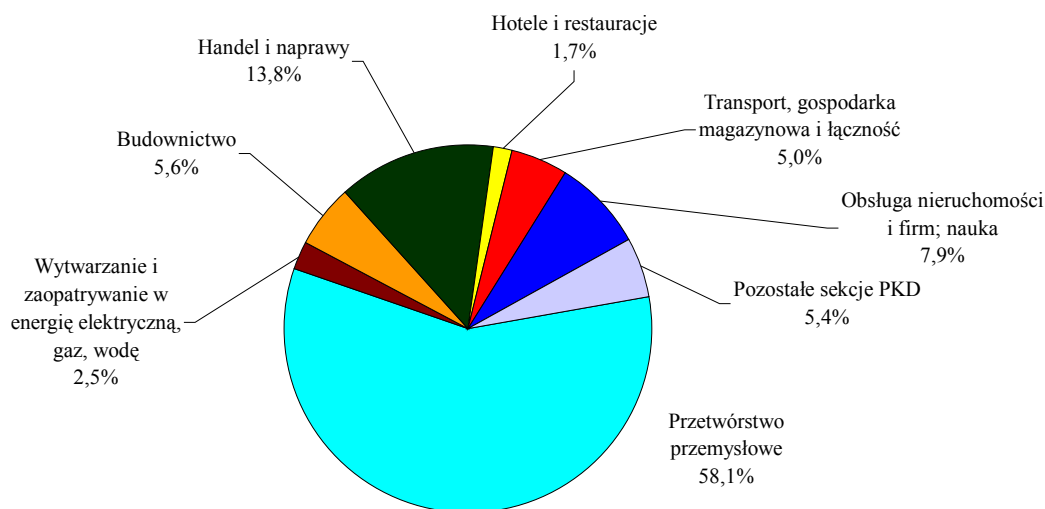
Wynik finansowy brutto (zysk) w 2003 r. ukształtował się na poziomie 285,9 mln zł i był 2-krotnie wyższy od osiągniętego przed rokiem.

Zyskiem brutto zamknęło działalność 71,0% przedsiębiorstw, wynikiem zerowym 1,5%, a stratą brutto 27,5%. Dodatni wynik finansowy brutto w omawianym roku notowały przedsiębiorstwa w przemyśle (246,4 mln zł), w handlu i naprawach (19,4 mln zł), w obsłudze nieruchomości i firm; nauce (18,6 mln zł) oraz w transporcie, gospodarce magazynowej i łączności (14,0 mln zł). Straty brutto generowały m.in. przedsiębiorstwa w budownictwie (2,6 mln zł) oraz w hotelach i restauracjach (8,8 mln zł).

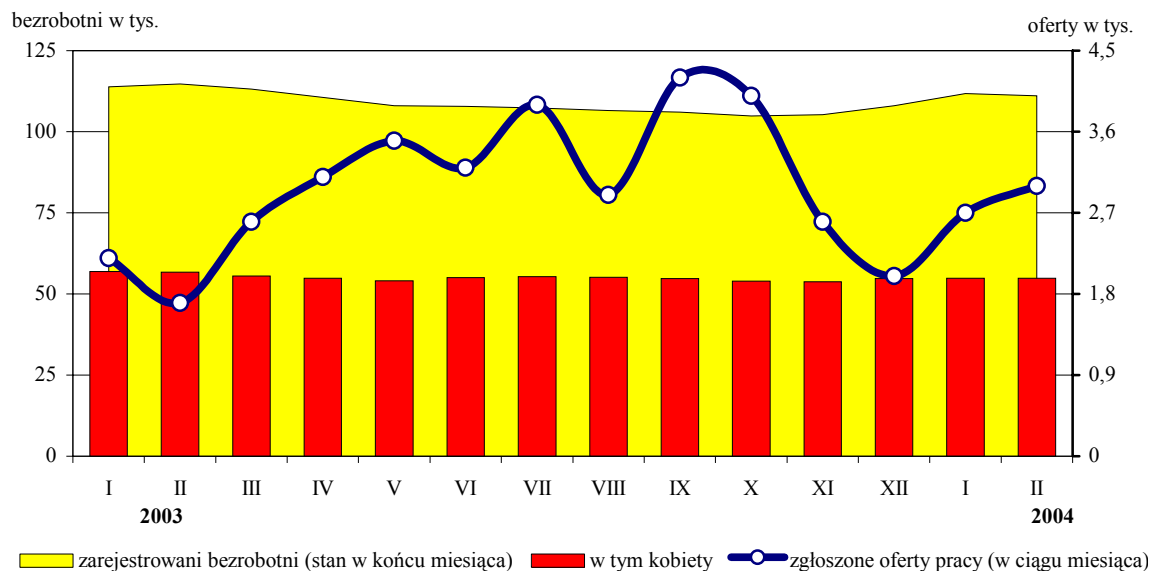
Obowiązkowe obciążenia wyniku finansowego brutto, m.in. z tytułu podatku dochodowego od osób prawnych i fizycznych, wyniosły 153,4 mln zł, tj. o 27,7% więcej niż w 2002 r., a ich udział w wyniku finansowym brutto stanowił 53,7%, wobec 86,5% przed rokiem.

Wynik finansowy netto (zysk) wyniósł 132,5 mln zł, co oznacza 7-krotny wzrost w porównaniu do wielkości osiągniętej w 2002 r., przy czym zysk netto w przedsiębiorstwach rentownych zamknął się kwotą 474,5 mln zł, a straty jednostek deficytowych sięgały 342,0 mln zł. W sektorze prywatnym wynik finansowy netto był dodatni i wyniósł 207,6 mln zł, równocześnie w sektorze publicznym wystąpiły straty w wysokości 75,1 mln zł.

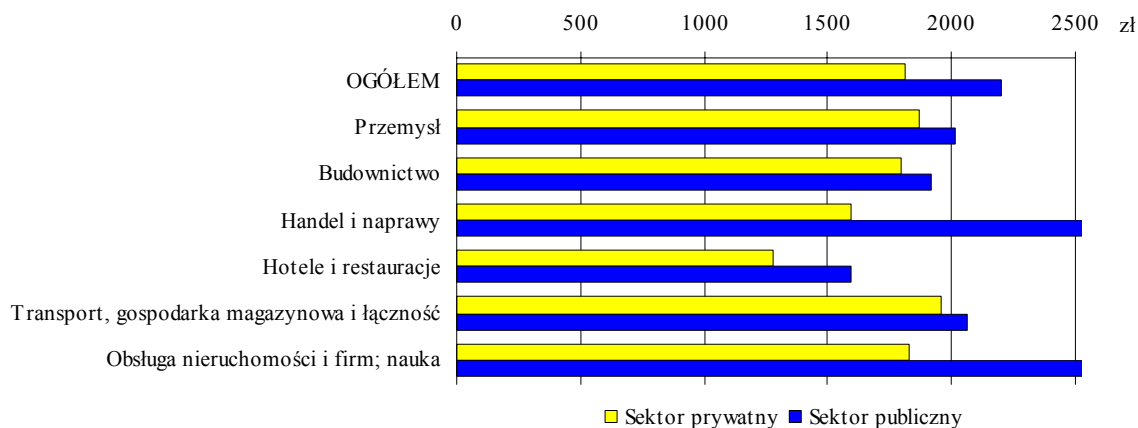
**STRUKTURA PRZECIĘTNEGO ZATRUDNIENIA  
W SEKTORZE PRZEDSIĘBIORSTW W LUTYM 2004 R.**



**LICZBA ZAREJESTROWANYCH BEZROBOTNYCH ORAZ ZGŁOSZONYCH OFERT PRACY  
W LATACH 2003-2004**



**PRZECIĘTNE MIESIĘCZNE WYNAGRODZENIE BRUTTO  
W SEKTORZE PRZEDSIĘBIORSTW W LUTYM 2004 R.**



Zysk netto w minionym roku osiągnęło 71,0% przedsiębiorstw, a ich udział w ogólnej wartości przychodów z całokształtu działalności stanowił 81,1%.

Podstawowe relacje ekonomiczno-finansowe w 2003 r. kształtowały się korzystniej niż w 2002 r. Wskaźnik poziomu kosztów wyniósł 98,0% (przed rokiem 99,0%), rentowność sprzedaży 4,8% (3,5%), wskaźnik rentowności obrotu brutto 2,0% (1,0%), a wskaźnik rentowności obrotu netto 0,9% (0,1%). Rentowność obrotu netto w sektorze prywatnym i publicznym osiągnęła odpowiednio 1,6% i minus 6,2%.

Wyższy poziom rentowności obrotu netto na tle poprzedniego roku wykazywały przedsiębiorstwa w sekcjach: obsługa nieruchomości i firm; nauka (3,4%, wobec 2,4%), transport, gospodarka magazynowa i łączność (1,8%, wobec 1,3%), handel i naprawy (0,5%, wobec minus 1,6%), przedsiębiorstwa przemysłowe uzyskały rentowność na poziomie 2002 r. (1,1%). Ujemne wartości wskaźników rentowności obrotu netto notowano m.in. w hotelach i restauracjach (minus 19,2%, wobec minus 30,7%) oraz w budownictwie (minus 0,8%, wobec minus 10,0%).

W strukturze rodzajowej kosztów w 2003 r. dominowały koszty zużycia materiałów i energii (51,6%), znaczący był ponadto udział usług obcych (17,9%) i wynagrodzeń (14,1%). Amortyzacja stanowiła 5,2% ogółu kosztów, podatki i opłaty 4,8%, ubezpieczenia społeczne i inne świadczenia 3,4%, a pozostałe koszty 3,0%.

Aktywa obrotowe omawianych przedsiębiorstw w końcu grudnia 2003 r. wyniosły 4810,5 mln zł i były o 0,3% wyższe niż przed rokiem, przy czym zapasy stanowiły 30,2% ich ogólnej wartości, należności krótkoterminowe 53,4%, inwestycje krótkoterminowe 15,3%, a krótkoterminowe rozliczenia międzyokresowe 1,1%.

Zobowiązania krótkoterminowe przedsiębiorstw na koniec 2003 r. wzrosły do poziomu 4038,0 mln zł, tj. o 3,7%, z czego na kredyty bankowe i pożyczki przypadało 24,2%, na zobowiązania z tytułu dostaw i usług 55,6%, a na zobowiązania z tytułu podatków, ceł, ubezpieczeń i innych świadczeń 8,0%.

Zasadniczym źródłem finansowania aktywów obrotowych były zobowiązania krótkoterminowe (83,9%), przy czym udział krótkoterminowych kredytów bankowych i pożyczek w finansowym pokryciu aktywów stanowił 20,3%.

Wskaźniki płynności finansowej, charakteryzujące zdolność przedsiębiorstw do regulowania bieżących zobowiązań, w 2003 r. wyniosły: wskaźnik płynności finansowej I stopnia 18,2%, a wskaźnik II stopnia 81,8%, wobec odpowiednio 17,4% i 83,2% przed rokiem.

Zadłużenie długoterminowe przedsiębiorstw w końcu 2003 r. sięgało 2231,8 mln zł, wykazując wzrost w skali roku o 0,9%, przy czym na długoterminowe kredyty bankowe przypadało 58,1%.

## CENY

Wzrost cen towarów i usług konsumpcyjnych w lutym br. był nieco niższy niż w ub. miesiącu.

Ceny artykułów spożywczych zbliżone były do poziomu ze stycznia br. Niewielkie wahania cen dotyczyły mięsa i wyrobów mięsnych, np. podrożały: kielbasa „żywiecka” o 0,4% i mięso wieprzowe o 1,2%, natomiast staniały: kielbasa „zwyczajna” o 0,7 i mięso wołowe o 0,2%. W grupie wyrobów drobiarskich odnotowano wzrost cen kabanosów o 0,3% i spadek ceny kurczaka patroszonego o 0,4%.

W grupie ryb mintaj mrożony potaniał o 1,8%, natomiast makreła wędzona podrożała o 0,6%.

Ceny artykułów nabiałowych utrzymywały się na stałym poziomie, poza ceną serów dojrzewających, np.: ser „Edamski” podrożał o 2,8%, a pleśniowy o 2,5%.

W lutym br. odnotowano wzrost ceny cukru o 8,9% i wyrobów cukierniczych, np. czekolady nadziewanej o 1,6%, cukierków w polewie czekoladowej o 0,7%.

Podrożały maki, np. pszenna o około 3%, jednocześnie zanotowano podwyżki cen w grupie przetworów zbożowych, np. chleb żytni z dodatkami był droższy o 2,7%, bułki pszenne o 3,0%, sucharki o 2,2%, a spody tortowe o 4,4%.

Spadły ceny mrożonek, np. fasolka szparagowa potaniała o 2,3%, szpinak o 1,2%, mieszanka warzywna o 1,4%, natomiast podrożały warzywa i owoce świeże, np. kapusta głowiasta o 1,4%, cebula o 10,2%, marchew o 3,2%, ziemniaki o 1,4%, banany o 6,1%, mandarynki o 10,8%.

Wzrosły koszty związane z utrzymaniem mieszkania, np. opłata z tytułu najmu i eksploatacji mieszkania komunalnego wzrosła o 2,2%, koszty związane z budownictwem ogólnym o około 13%, wywóz nieczystości (za pojemnik) o 18,9%.

Ceny biletów za przejazdy w komunikacji miejskiej i międzynarodowej wzrosły o 5,5%, przy nieco niższym niż w okresie poprzednim wzroście cen paliw, np. benzyny 0,9%, oleju napędowego 1,0%.

W związku z sezonową wyprzedażą potaniała odzież jesienno-zimowa i obuwie zimowe.

## INWESTYCJE

W 2003 r. nakłady przedsiębiorstw na nowe obiekty majątkowe oraz ulepszenie istniejących wyniosły 951,5 mln zł i były o 25,0% wyższe niż w roku poprzednim (w cenach bieżących). Nakłady na zakupy maszyn, urządzeń technicznych i narzędzi, o wartości 601,2 mln zł, były o 52,3% wyższe niż w 2002 r., a ich udział w nakładach ogółem stanowił 63,2%. Na budynki i budowlę przeznaczono 299,3 mln zł, tj. 31,5% nakładów, a na zakupy środków transportowych 45,9 mln zł (4,8%).

W ogólnej wartości nakładów import wyniósł 231,1 mln zł, wykazując na przestrzeni roku wzrost o 38,6%, przy czym 94,2% jego wartości stanowiły zakupy maszyn, urządzeń technicznych i narzędzi.

Wzrost nakładów w porównaniu do 2002 r. odnotowano m.in. w sekcjach: przemysł o 31,0%, hotele i restauracje o 32,5%, obsługa nieruchomości i firm; nauka o 59,2% oraz rolnictwo, łowiectwo i leśnictwo 4-krotnie,

ograniczeniu uległy natomiast nakłady w transporcie, gospodarce magazynowej i łączności o 23,9% oraz w budownictwie o 83,0%.

Przemysł koncentrował 90,3% ogółu nakładów (z tego przetwórstwo przemysłowe 59,1%, a wytwarzanie i zaopatrywanie w energię elektryczną, gaz, wodę 31,2%), przy czym największe nakłady poniesiono m.in. na produkcję: drewna i wyrobów z drewna oraz ze słomy i wikliny 10,6% ogółu, wyrobów z surowców niemetalicznych pozostałych 7,6% oraz artykułów spożywczych i napojów 5,7%. Udział pozostałych sekcji w nakładach ogółem kształtował się następująco: handel i naprawy 2,2%, hotele i restauracje 2,2%, obsługa nieruchomości i firm; nauka 1,9%, transport, gospodarka magazynowa i łączność 1,6%, rolnictwo, łowiectwo i leśnictwo 0,9%, budownictwo 0,5% oraz pozostała działalność usługowa komunalna, społeczna i indywidualna 0,4%.

Większość nakładów w 2003 r., tj. 897,6 mln zł (94,3%) zrealizowały jednostki sektora prywatnego, w tym podmioty zagraniczne 402,4 mln zł (42,3% ogółu).

Nakłady na zakup używanych środków trwałych wyniosły 145,9 mln zł (o 49,3% więcej niż w 2002 r.), w tym na maszyny i urządzenia techniczne przeznaczono 61,0%, a na budynki i budowlę 18,4%.

W 2003 r. rozpoczęto realizację 636 nowych zadań inwestycyjnych, o łącznej wartości kosztorysowej 311,4 mln zł, w tym najwięcej w przemyśle – 525 zadań o wartości kosztorysowej 284,0 mln zł. Jednostki sektora prywatnego podjęły realizację 464 zadań, a ich wartość kosztorysowa wyniosła 291,9 mln zł. Większość nowo rozpoczętych zadań (54,2%) miała na celu modernizację istniejących środków trwałych.

## PODMIOTY GOSPODARKI NARODOWEJ

W końcu lutego br. w rejestrze podmiotów gospodarczych REGON zarejestrowanych było 96,5 tys. jednostek, z tego 5,3 tys. (5,5%) to podmioty sektora publicznego, a 91,2 tys. (94,5%) prywatnego. Liczba podmiotów pod koniec lutego br. była wyższa o 0,2% niż pod koniec stycznia br., natomiast niższa o 0,9% niż w końcu grudnia ub. roku.

Podział podmiotów według form prawno-organizacyjnych wykazuje dominację jednostek prowadzonych przez osoby fizyczne – 73,7 tys. (76,4%), spółek cywilnych było 6,1 tys. (6,4 %), a spółek prawa handlowego – 5,6 tys. (5,8%) w tym 2,1 tys. (37,3%) to spółki z udziałem kapitału zagranicznego. W stosunku do grudnia ub. roku spadła liczba podmiotów osób fizycznych o 1,2% i spółek cywilnych o 0,8%, natomiast wzrosła 0,4% liczba spółek handlowych.

## ROLNICTWO

### CENY PRODUKTÓW ROLNYCH

W lutym br., w porównaniu do poprzedniego miesiąca, zanotowano wzrost cen skupu zbóż, mleka, oraz żywca wieprzowego, a w obrocie targowiskowym wzrosły ceny zbóż, żywca wieprzowego i wołowego oraz niektórych zwierząt gospodarskich.

Cena skupu 1 dt pszenicy wynosiła 72,73 zł za dt i była wyższa niż przed miesiącem i rokiem odpowiednio o 2,8% i 60,6%. Na targowiskach cena pszenicy wynosiła 65,93 zł za dt i wzrosła w ciągu miesiąca o 1,8%, a w skali roku cena zwiększyła się o 31,1%. Żyto skupowano w cenie 55,38 zł za dt, tj. wyższej niż przed miesiącem i rokiem odpowiednio o 1,2% i 48,9%. Cena targowiskowa żyta wzrosła w ciągu miesiąca o 4,5% do poziomu 50,52 zł za dt, a w skali roku zwiększyła się o 33,3%.

W obrocie giełdowym ceny zbóż paszowych wzrosły od 2,1% za owies do 22,0% za żyto. Ceny zbóż konsumpcyjnych wzrosły o 0,5% za żyto i 3,8% za pszenicę. Szczegółowe informacje na temat wysokości cen zbóż w poszczególnych dekadach lutego br. przedstawiono w tabeli:

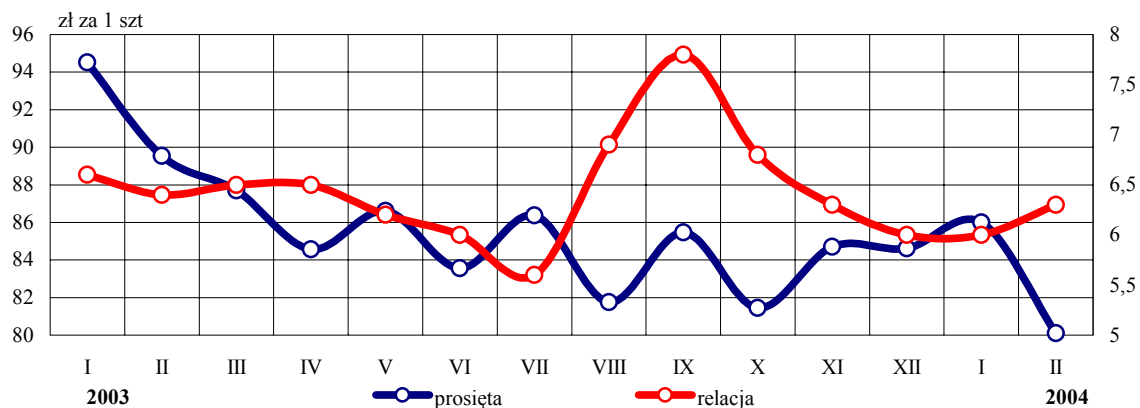
Rodzaje zbóż	I	II	III
	w złotych za tonę		
Pszenica konsumpcyjna	720	740	750
Pszenica paszowa	680	720	730
Żyto konsumpcyjne	560	560	570
Żyto paszowe	530	530	540
Jęczmień paszowy	620	620	650
Owies	490	490	510
Pszenżyto paszowe	570	600	600

Źródło: Zielonogórska Giełda Rolno-Towarowa SA.

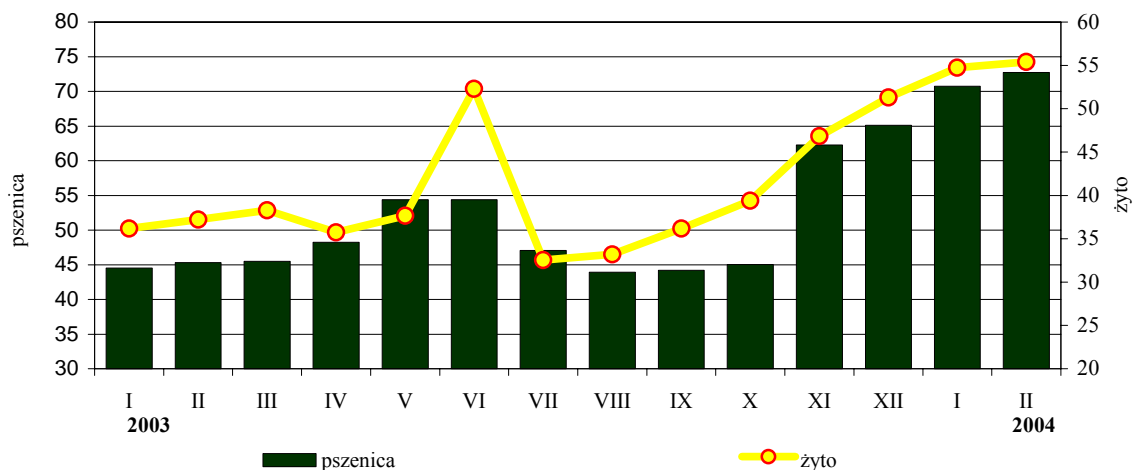
Żywiec rzeźny wołowy skupowano w cenie 2,43 zł za kg, tj. niższej niż przed miesiącem o 5,8%, natomiast w porównaniu do poprzedniego roku wyższej o 0,4%. Cena targowiskowa żywca wołowego, wynosząca 2,02 zł za kg, była wyższa niż przed miesiącem i rokiem odpowiednio o 3,1% i 6,9%. Cena skupu żywca wieprzowego wzrosła w ciągu miesiąca o 7,0% do poziomu 3,38 zł za kg, a w skali roku zwiększyła się o 10,1%. Na targowiskach płacono 3,29 zł za kg żywca wieprzowego, tj. więcej niż przed miesiącem i rokiem odpowiednio o 0,3% i 7,5%. Cena skupu 1 kg żywca drobiowego, wynosząca 4,06 zł, obniżyła się w ciągu miesiąca o 2,2%, natomiast w porównaniu do poprzedniego roku była wyższa o 18,4%.



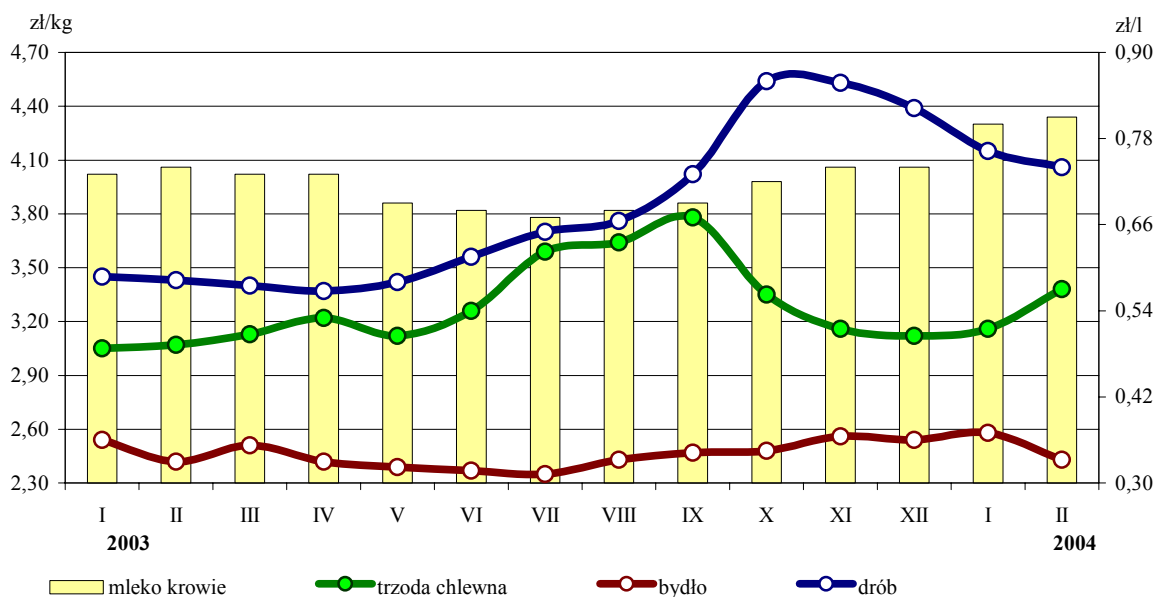
**RELACJE CEN SKUPU ŻYWCA WIEPRZOWEGO DO CEN ZESTAWU PASZ  
I TARGOWISKOWE CENY PROSIĄT W LATACH 2003 – 2004**



**CENY SKUPU ZBÓŻ W LATACH 2003 – 2004 (w zł za 100 kg)**



**CENY SKUPU ŻYWCA RZEŹNEGO I MLEKA W LATACH 2003 – 2004**



Mleko krowie skupowano w cenie 0,81 zł za l, tj. wyższej niż przed miesiącem i rokiem odpowiednio o 1,3% i 9,5%. Na targowiskach mleko oferowano w cenie 1,21 zł za l, tj. niższej niż przed miesiącem o 0,8%, natomiast w porównaniu do poprzedniego roku wyższej o 8,0%.

### **SKUP**

W lutym br. jednostki sprawozdawcze, których siedziba znajduje się na terenie województwa lubuskiego, skupiły ogółem 2,5 tys. ton ziarna zbóż podstawowych konsumpcyjnych i paszowych, w tym pszenicy 1,4 tys. ton i żyta 0,4 tys. ton. W porównaniu do poprzedniego miesiąca skup pszenicy obniżył się o 14,9%, a żyta skupiono mniej o 41,6%. W porównaniu do ubiegłego roku skupiono mniej pszenicy o 62,7% i żyta o 63,1%. Zboża paszowe stanowiły 56,8% ogólnej ilości skupionego ziarna.

Żywca rzeźnego przeliczonego na mięso skupiono ogółem 5,9 tys. ton, w tym 0,1 tys. ton wołowego, 2,9 tys. ton wieprzowego i 2,9 tys. ton drobiowego. W porównaniu do poprzedniego miesiąca wzrósł skup żywca wieprzowego o 4,3%, natomiast obniżył się skup żywca wołowego o 7,7% i drobiowego o 9,5%. W skali roku zanotowano wzrost skupu żywca wieprzowego o 62,5% oraz obniżenie skupu żywca wołowego o 37,7% i drobiowego o 11,1%.

Skup mleka krowiego w lutym br. wynosił 5627 tys. l i w ciągu miesiąca obniżył się o 2,4%, natomiast w skali roku zwiększył się o 13,3%.

## **PRZEMYSŁ I BUDOWNICTWO**

### **PRZEMYSŁ<sup>a</sup>**

W lutym br. wartość produkcji sprzedanej przemysłu, w jednostkach o liczbie pracujących powyżej 9 osób, wyniosła 1051,5 mln zł (w cenach bieżących) i była wyższa niż przed miesiącem o 3,9% (w cenach stałych, za które przyjęto średnie ceny bieżące z 2000 r.). W przetwórstwie przemysłowym, którego udział w ogólnej wartości produkcji sprzedanej przemysłu stanowił 95,2% wzrost wyniósł 3,9%, przy czym wyższy niż w poprzednim miesiącu poziom sprzedaży notowano w 11 działach (spośród 20), m.in. w produkcji drewna i wyrobów z drewna oraz ze słomy i wikliny o 17,2%, skór wyprawionych i wyrobów z nich o 9,1%, wyrobów z metali o 6,3%.

W porównaniu do lutego ub. roku sprzedaż produkcji przemysłowej wzrosła o 19,9%, w tym w przetwórstwie przemysłowym o 20,9%. Wzrost sprzedaży obserwowano w 17 działach, m.in. w produkcji: pojazdów mechanicznych przyczep i naczep o 282,5%, wyrobów z metali o 127,4%, wyrobów z surowców niemetalicznych pozostałych o 66,0%, maszyn i urządzeń o 52,0%.

W okresie styczeń-luty produkcja sprzedana przemysłu o łącznej wartości 2069,4 mln zł była o 20,1% wyższa od ubiegłorocznej. W przetwórstwie przemysłowym wzrost sprzedaży wyniósł w tym okresie 21,5%, a wyższy niż przed rokiem poziom produkcji sprzedanej notowano w 18 działach, m.in. w produkcji: pojazdów mechanicznych, przyczep i naczep o 262,0%, wyrobów z metali o 133,1%, maszyn i urządzeń o 64,7%, wyrobów z surowców niemetalicznych pozostałych o 57,2%. W działach dominujących w strukturze produkcji, tj. w produkcji drewna i wyrobów z drewna oraz ze słomy i wikliny, a także w produkcji artykułów spożywczych i napojów sprzedaż wzrosła odpowiednio o 10,2% i 5,9%.

Wydajność pracy w przemyśle, mierzona wartością produkcji sprzedanej na 1 zatrudnionego, w okresie dwóch miesięcy br. była wyższa o 17,7% (w cenach stałych) niż przed rokiem. W przetwórstwie przemysłowym wzrost wydajności pracy wyniósł w tym okresie 19,0%

### **BUDOWNICTWO**

W lutym br. przychody ze sprzedaży produkcji i usług w przedsiębiorstwach budowlanych, o liczbie pracujących powyżej 9 osób, wyniosły 48,7 mln zł i były wyższe niż w poprzednim miesiącu oraz od uzyskanych przed rokiem, odpowiednio o 22,1% i 4,2%. Produkcja budowlano-montażowa o wartości 30,0 mln zł, wzrosła w porównaniu do stycznia br. o 20,5%, a w stosunku do lutego ub. roku o 19,4%.

Od początku roku przychody ze sprzedaży w budownictwie wyniosły 91,0 mln zł, tj. o 9,1% więcej niż w okresie styczeń-luty ub. roku (w cenach bieżących), z czego 93,2% przypadało na jednostki sektora prywatnego. Produkcja budowlano-montażowa osiągnęła w tym czasie poziom 50,2 mln zł, tj. o 4,3% wyższy niż przed rokiem, przy czym jej udział w ogólnej wartości sprzedaży stanowił 55,1%. W przedsiębiorstwach zajmujących się wznoszeniem budowli; inżynierią lądową i wodną produkcja budowlano-montażowa wzrosła o 18,6%, natomiast w przedsiębiorstwach wykonujących instalacje budowlane notowano spadek o 41,9%.

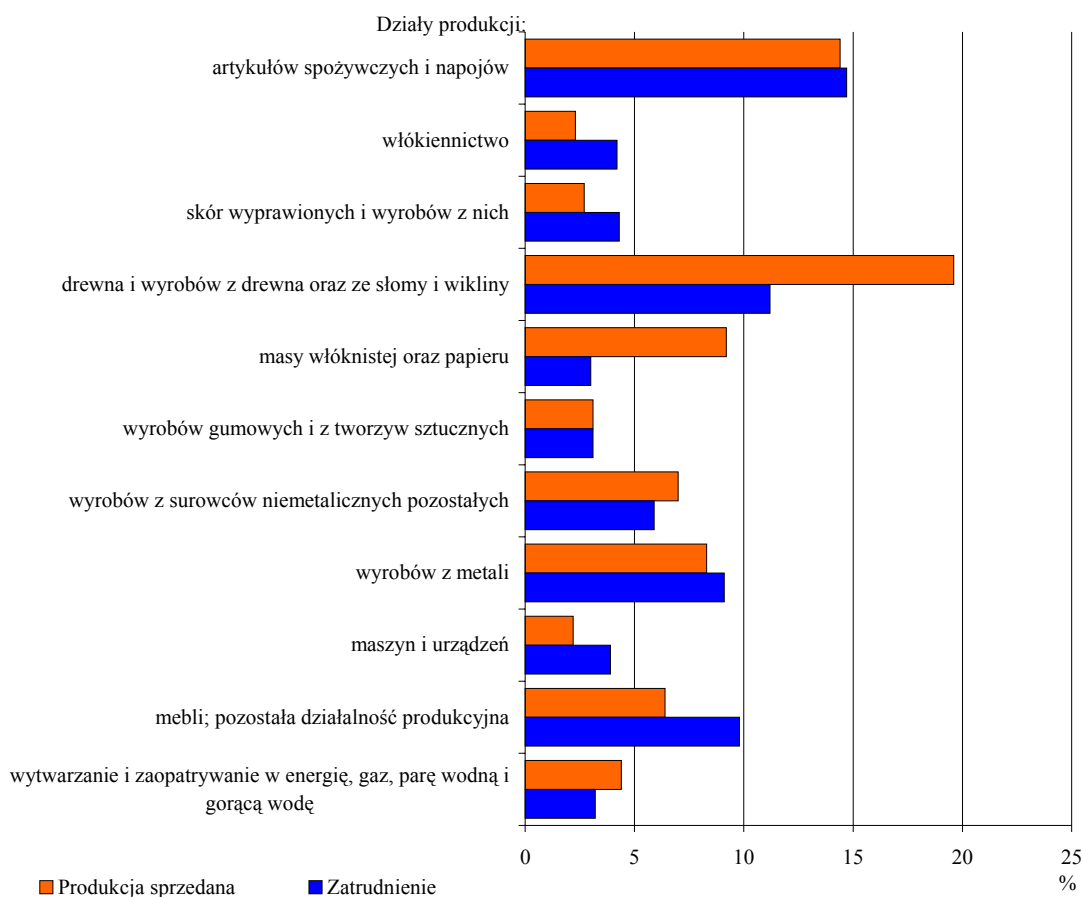
Wydajność pracy w budownictwie, mierzona wartością przychodu ze sprzedaży na 1 zatrudnionego, w okresie styczeń – luty br. wyniosła 16,8 tys. zł i była o 32,0% wyższa niż przed rokiem.

W lutym br. przekazano do użytku 223 mieszkania, tj. o 1,3% mniej aniżeli w styczniu br. oraz o 2,2% mniej niż w analogicznym miesiącu ub. roku. W omawianym miesiącu zrealizowano 177 mieszkań w ramach budownictwa indywidualnego oraz 46 mieszkań na sprzedaż lub wynajem.

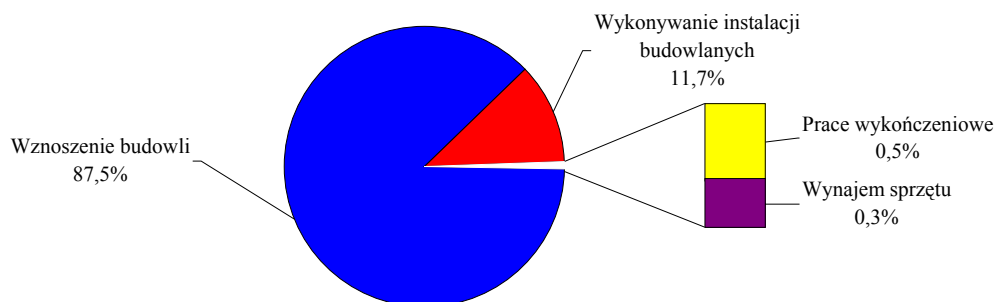
W okresie styczeń-luty br. wybudowano 449 mieszkań, o łącznej powierzchni użytkowej 60,0 tys. m<sup>2</sup>, a uzyskane efekty były o 9,1% niższe niż przed rokiem, przy większej o 40,9% przeciętnej powierzchni 1 mieszkania.

<sup>a</sup> Pod pojęciem „Przemysł” ujęto sekcje: „Górnictwo i kopalnictwo”, „Przetwórstwo przemysłowe” oraz „Wytwarzanie i zaopatrywanie w energię elektryczną, gaz, wodę”.

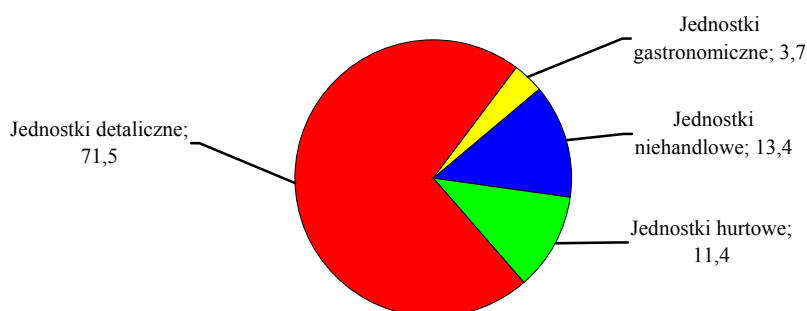
### STRUKTURA PRODUKCJI SPRZEDANEJ I ZATRUDNIENIA W PRZEMYSŁE WEDŁUG DZIAŁÓW W LUTYM 2004 R.



### STRUKTURA PRZYCHODÓW ZE SPRZEDAŻY WYROBÓW I USŁUG BUDOWNICTWA W LUTYM 2004 R.



### STRUKTURA SPRZEDAŻY DETALICZNEJ W LUTYM 2004 R.





Dominowało budownictwo indywidualne, w którym od początku br. powstało 77,7% ogółu mieszkań, w budownictwie przeznaczonym na sprzedaż lub wynajem zrealizowano 22,3% mieszkań, w pozostałych formach budownictwa nie odnotowano efektów.

Od początku br. rozpoczęto budowę 337 mieszkań (wobec 56 przed rokiem), w tym 121 w spółdzielczości mieszkaniowej, 110 w budownictwie indywidualnym oraz 106 na sprzedaż lub wynajem. W omawianym okresie wydano pozwolenia na budowę 366 mieszkań (przed rokiem 302), z tego w budynkach: indywidualnych 151, realizowanych na sprzedaż lub wynajem 84, spółdzielczych 48, czynszowych 47 oraz komunalnych 36.

## **TRANSPORT**

W lutym br. przychody ze sprzedaży w sekcji transport gospodarka magazynowa i łączność (w jednostkach o liczbie pracujących powyżej 9 osób) wynoszące 46,5 mln zł były wyższe niż przed miesiącem i rokiem odpowiednio o 11,7%, i 18,8%

Przewozy ładunków zrealizowane w lutym br. przez przedsiębiorstwa transportowe wyniosły 159,6 tys. ton i były wyższe niż w poprzednim miesiącu i lutym ub. roku odpowiednio o 16,6% i 37,9%. Potencjał przewozowy jednostek transportowych wynoszący w lutym 18,8 tys. ton zwiększył się w porównaniu do stanu sprzed miesiąca i analogicznego okresu ub. roku odpowiednio o 0,3% i 13,5%.

Przewozy pasażerskie w autobusowej komunikacji międzymiastowej wyniosły w lutym br. 2639 tys. pasażerów i w porównaniu do poprzedniego miesiąca i lutego ub. roku zwiększyły się odpowiednio o 4,2% i 7,8%.

## **HANDEL**

W lutym br. wartość sprzedaży detalicznej zrealizowanej przez przedsiębiorstwa handlowe i niehandlowe (o liczbie pracujących powyżej 9 osób) wyniosła w cenach bieżących 229,5 mln zł i była o 6,5% wyższa niż w poprzednim miesiącu. W większości rodzajów działalności handlowej zanotowano wzrost sprzedaży, w tym w przedsiębiorstwach prowadzących sprzedaż artykułów piśmiennych i książek, pozostałą sprzedaż w wyspecjalizowanych sklepach o 35,5%, w jednostkach dystrybucji: mebli, sprzętu agd i rtv o 13,2% oraz pojazdów mechanicznych, motocykli, części o 9,6%.

W porównaniu do lutego ub. roku ogólny poziom sprzedaży detalicznej wzrósł o 10,6%, przy czym najbardziej wzrosła sprzedaż w przedsiębiorstwach dystrybucji wyrobów włókienniczych, odzieżowych, obuwia i wyrobów skórzanych – o 169,8%. Zwiększenie sprzedaży zanotowano w jednostkach: prowadzących pozostałą sprzedaż w niewyspecjalizowanych sklepach – o 59,3%, sprzedających żywność, napoje alkoholowe i bezalkoholowe oraz wyroby tytoniowe w sieci wyspecjalizowanych punktów sprzedaży – o 35,2% oraz realizujących sprzedaż artykułów piśmiennych i książek, pozostałą sprzedaż w wyspecjalizowanych sklepach – o 21,6%.

Wartość sprzedaży hurtowej prowadzonej przez przedsiębiorstwa handlowe i niehandlowe wyniosła w lutym br. 286,4 mln zł i była o 16,4% wyższa niż przed miesiącem oraz o 17,0% wyższa niż w lutym ub. roku.

**WYBRANE DANE O WOJEWÓDZTWIE LUBUSKIM**

WYSZCZEGÓLNIENIE A – 2003 r.      B – 2004 r.		I	II	III	IV	V	VI	VII	VIII	IX	X	XI	XII
Ludność <sup>a</sup> (w tys. osób).....	A	.	.	1008,0	.	.	1008,0	.	.	1008,2	.	.	.
	B	.	.										
Bezrobotni zarejestrowani <sup>a</sup> (w tys. osób) .....	A	113,8	114,7	113,1	110,6	108,0	107,8	107,3	106,5	106,0	104,8	105,2	108,0
	B	111,8	111,1										
Stopa bezrobocia <sup>ab</sup> (w %).....	A	28,5	28,7	28,4	27,9	27,5	27,4	27,3	27,2	27,1	26,8	26,9	27,6
	B	28,2	28,1										
Oferty pracy (w ciągu miesiąca).....	A	2213	1731	2641	3125	3507	3188	3850	2858	4215	4008	2585	2036
	B	2698	3000										
Liczba bezrobotnych na 1 ofertę pracy <sup>a</sup> .....	A	941	1043	764	410	740	405	392	392	341	332	424	647
	B	474	328										
Przeciętne zatrudnienie w sektorze przedsiębiorstw <sup>c</sup> (w tys. osób) .....	A	95,2	94,8	94,6	94,4	94,3	93,7	93,2	93,0	93,0	93,5	93,6	93,0
	B	94,3	94,7										
poprzedni miesiąc = 100 .....	A	96,0	99,5	99,8	99,7	99,9	99,4	99,4	99,8	100,1	100,4	100,1	99,4
	B	101,4	100,4										
analogiczny miesiąc poprzedniego roku = 100.....	A	90,9	90,9	91,4	91,5	92,0	91,8	92,0	93,1	93,7	94,1	94,1	93,8
	B	99,0	99,9										
Przeciętne wynagrodzenia miesięczne brutto w sektorze przedsiębiorstw <sup>c</sup> (w zł) .....	A	1816,31	1773,85	1822,70	1863,79	1834,40	1885,65	1908,97	1870,92	1927,39	1917,72	1938,18	2107,17
	B	1885,71	1860,26										
poprzedni miesiąc = 100 .....	A	93,1	97,7	102,8	102,3	98,4	102,8	101,2	98,0	103,0	99,5	101,1	108,7
	B	89,5	98,7										
analogiczny miesiąc poprzedniego roku = 100.....	A	99,3	102,1	98,7	103,7	102,1	104,0	104,0	102,2	105,0	103,2	104,1	108,0
	B	103,9	104,8										
Mieszkania oddane do użytku (od początku roku).....	A	266	494	679	955	1184	1687	2801	2937	3027	3257	3369	3839
	B	226	449										
analogiczny okres poprzedniego roku = 100 .....	A	141,5	99,4	115,5	126,5	120,6	139,9	215,0	202,6	193,5	174,8	164,5	161,3
	B	85,0	90,9										
Nakłady inwestycyjne <sup>d</sup> (w tys. zł; ceny bieżące).....	A	.	.	.	.	.	305864	.	.	683366	.	.	951526
	B	.	.										
analogiczny okres poprzedniego roku = 100 .....	A	.	.	.	.	.	98,6	.	.	131,5	.	.	125,0
	B	.	.										
Produkcja sprzedana przemysłu <sup>b</sup> (w cenach stałych): poprzedni miesiąc = 100 .....	A	102,5	103,7	106,8	101,0	99,0	93,8	105,4	92,3	113,2	101,0	96,5	96,9
	B	105,8	103,9										
analogiczny miesiąc poprzedniego roku = 100.....	A	106,6	106,4	99,3	106,7	108,7	102,6	105,0	100,4	108,4	101,3	108,8	116,1
	B	119,7	119,9										
Produkcja budowlano – montażowa <sup>b</sup> (w cenach bieżących): poprzedni miesiąc = 100 .....	A	34,6	114,3	106,2	150,0	101,3	108,4	114,6	101,4	137,9	75,6	93,6	119,6
	B	32,5	120,5										
analogiczny miesiąc poprzedniego roku = 100.....	A	67,6	76,4	68,9	99,6	90,8	113,9	121,9	109,6	125,2	81,3	108,2	93,8
	B	101,5	119,4										

<sup>a</sup> Stan w końcu okresu. <sup>b</sup> Udział zarejestrowanych bezrobotnych w cywilnej ludności aktywnej zawodowo. <sup>c</sup> W przedsiębiorstwach z większą od 9 liczbą pracujących. <sup>d</sup> W przedsiębiorstwach z większą od 49 liczbą pracujących.

**WYBRANE DANE O WOJEWÓDZTWIE LUBUSKIM (dok.)**

WYSZCZEGÓLNIENIE A – 2003 r.      B – 2004 r.		I	II	III	IV	V	VI	VII	VIII	IX	X	XI	XII
Przewozy ładunków <sup>a</sup> w tys. ton .....	A	96,7	115,7	141,3	179,0	191,2	187,8	185,4	164,5	175,4	182,6	188,8	183,2
	B	136,9	159,6										
Sprzedaż detaliczna towarów <sup>a</sup> (w cenach bieżących):													
poprzedni miesiąc = 100 .....	A	80,0	91,9	115,6	113,0	97,9	91,7	105,4	97,4	108,6	100,0	93,5	129,0
	B	65,8	106,5										
analogiczny miesiąc poprzedniego roku = 100.....	A	107,8	103,4	98,6	113,2	106,9	102,2	95,7	95,5	104,8	102,6	99,6	116,0
	B	95,4	110,6										
Wskaźnik cen													
towarów i usług konsumpcyjnych <sup>b</sup> :													
analogiczny okres poprzedniego roku = 100 .....	A	.	.	101,0	.	.	100,5	.	.	101,1	.	.	.
	B	.	.										
skupu ziarna zbóż:													
poprzedni miesiąc = 100 .....	A	101,7	102,3	102,0	99,7	119,9	104,7	76,7	96,8	105,5	104,8	128,3	100,0
	B	111,7	102,1										
analogiczny miesiąc poprzedniego roku = 100.....	A	92,7	96,5	90,0	96,5	105,8	120,7	98,4	94,7	101,8	107,0	147,4	139,8
	B	153,5	153,2										
skupu żywca rzeźnego wołowego:													
poprzedni miesiąc = 100 .....	A	99,6	95,3	103,7	96,4	98,8	99,2	99,2	103,4	101,6	100,4	103,2	99,2
	B	101,6	94,2										
analogiczny miesiąc poprzedniego roku = 100.....	A	86,1	82,6	90,9	84,6	86,6	85,3	91,4	89,7	92,9	92,2	95,5	99,6
	B	101,6	100,4										
skupu żywca rzeźnego wieprzowego:													
poprzedni miesiąc = 100 .....	A	88,7	100,7	102,0	102,9	96,9	104,5	110,1	101,4	103,8	88,6	94,3	98,7
	B	101,3	107,0										
analogiczny miesiąc poprzedniego roku = 100.....	A	70,8	76,4	76,3	81,3	89,1	94,5	96,0	96,8	103,8	96,3	94,3	90,7
	B	103,6	110,1										
Relacje cen skupu <sup>c</sup> żywca wieprzowego do cen 1 kg	A	6,6	6,4	6,5	6,5	6,2	6,0	5,6	6,9	7,8	6,8	6,3	6,0
zestawu pasz <sup>d</sup>	B	6,0	6,3										
Wskaźnik rentowności obrotu w przedsiębiorstwach <sup>e</sup>													
brutto <sup>f</sup> (w %) .....	A	.	.	2,6	.	.	1,7	.	.	3,2	.	.	2,0
	B	.	.										
netto <sup>g</sup> (w %) .....	A	.	.	1,3	.	.	0,6	.	.	2,0	.	.	0,9
	B	.	.										
Podmioty gospodarki narodowej <sup>h</sup> .....	A	.	.	95927	.	.	96122	.	.	96779	.	.	97325
	B	96327	96492										
w tym spółki handlowe .....	A	.	.	5401	.	.	5469	.	.	5518	.	.	5583
	B	5595	5607										
w tym z udziałem kapitału zagranicznego .....	A	.	.	2050	.	.	2065	.	.	2080	.	.	2092
	B	2091	2089										

<sup>a</sup> W przedsiębiorstwach z większą od 9 liczbą pracujących. <sup>b</sup> W kwartale. <sup>c</sup> Ceny bieżące bez VAT. <sup>d</sup> Zestaw pasz obejmuje: 0,58 kg ziemniaków i 0,35 kg zbóż (wg cen targowiskowych) oraz 0,07 kg mieszanki "PT-2" (wg cen detalicznych).

<sup>e</sup> Z większą od 49 liczbą pracujących; dane są prezentowane narastająco. <sup>f</sup> Relacja wyniku finansowego brutto do przychodów z całokształtu działalności. <sup>g</sup> Relacja wyniku finansowego netto do przychodów z całokształtu działalności. <sup>h</sup> W rejestrze REGON, bez rolników indywidualnych; stan w końcu okresu.