



URZĄD STATYSTYCZNY W ZIELONEJ GÓRZE

Wyniki wstępne

Data opracowania: 20.02.2004

Internet: <http://www.stat.gov.pl/urzedz/zg>

e-mail: E.Borzymowska@stat.gov.pl

Kontakt: Wydział Udostępniania Informacji

tel. (068) 3223119, 3223128, 3223147

Styczeń 2004 Nr 1

KOMUNIKAT O SYTUACJI SPOŁECZNO-GOSPODARCZEJ WOJEWÓDZTWA LUBUSKIEGO

RYNEK PRACY

ZATRUDNIENIE

W styczniu br. przeciętne zatrudnienie w sektorze przedsiębiorstw, obejmującym podmioty gospodarcze o liczbie pracujących powyżej 9 osób, wyniosło 94,3 tys. osób i było o 1,4% wyższe aniżeli w grudniu ub. roku. W sektorze prywatnym, który koncentrował 87,3% ogółu, zatrudnienie wzrosło o 1,9%, natomiast w sektorze publicznym zanotowano spadek o 2,1%.

W przemyśle zatrudnienie w omawianym miesiącu zwiększyło się do poziomu 56,8 tys. osób, tj. o 2,0%, przy czym w przetwórstwie przemysłowym wzrost wyniósł 2,0%, a w wytwarzaniu i zaopatrywaniu w energię elektryczną, gaz, wodę o 0,7%.

Wzrost zatrudnienia w stosunku do grudnia ub. roku nastąpił ponadto w sekcjach: hotele i restauracje o 5,2%, handel i naprawy o 4,0% oraz transport, gospodarka magazynowa i łączność o 3,3%, natomiast spadek zatrudnienia notowały: budownictwo o 4,7%, rolnictwo, łowiectwo i leśnictwo o 7,2%, obsługa nieruchomości i firm; nauka o 1,6% oraz pozostała działalność usługowa komunalna, społeczna i indywidualna o 0,2%.

W porównaniu do stycznia ub. roku liczba zatrudnionych w sektorze przedsiębiorstw zmniejszyła się o 1,0%, przy czym w sektorze publicznym zatrudnienie spadło o 10,4%, natomiast w sektorze prywatnym zarejestrowano wzrost o 0,6%.

W przemyśle zatrudnienie było o 0,2% wyższe aniżeli przed rokiem, w tym w przetwórstwie przemysłowym o 0,3%, przy spadku jego poziomu w sekcji wytwarzanie i zaopatrywanie w energię elektryczną, gaz, wodę o 3,6%.

Liczba zatrudnionych w porównaniu do stycznia ub. roku uległa ograniczeniu w budownictwie o 16,2%, w rolnictwie, łowiectwie i leśnictwie o 13,7%, w handlu i naprawach o 4,5% oraz w hotelach i restauracjach o 1,1%. W pozostałych sekcjach w omawianym okresie zanotowano wzrost zatrudnienia, w tym w transporcie, gospodarce magazynowej i łączności o 8,8%, w obsłudze nieruchomości i firm; nauce o 5,9%.

BEZROBOCIE

W końcu stycznia br. w urzędach pracy województwa zarejestrowanych było 111,8 tys. bezrobotnych, tj. o 3,8 tys. (o 3,5%) więcej niż w grudniu ub. roku, natomiast o 2,0 tys. (o 1,8%) mniej niż przed rokiem.

Bezrobotni stanowili 28,2% cywilnej ludności aktywnej zawodowo, wobec 27,6% przed miesiącem i 28,5% w końcu stycznia ub. roku. W kraju wskaźnik bezrobocia w styczniu br. wyniósł 20,6%, tj. tyle samo co przed rokiem.

Prawa do zasiłku pod koniec miesiąca nie posiadało 89,6 tys. osób, a ich udział w ogólnej liczbie bezrobotnych zwiększył się z 78,2% w styczniu ub. roku do 80,1% w br. Na wsi zasiłku nie otrzymywało 81,0% bezrobotnych objętych ewidencją, a przed rokiem 79,2%.

Spośród bezrobotnych 90,2 tys. osób (80,7%) pracowało poprzednio zawodowo, w tym zwolnieni z przyczyn dotyczących zakładu pracy stanowili 4,4% ogółu, wobec 4,9% przed rokiem.

W styczniu br. włączono do ewidencji 11,0 tys. nowych bezrobotnych, tj. o 10,7% więcej niż w poprzednim miesiącu. Wśród nich osoby pracujące wcześniej zawodowo stanowiły 77,1%, mieszkańcy miast 62,8%, mężczyźni 61,7%, osoby rejestrujące się po raz pierwszy 16,5%, a absolwenci 10,9%. Prawa do zasiłku nie miało 69,7% nowo zarejestrowanych bezrobotnych.

W omawianym miesiącu wyrejestrowano 7,2 tys. osób, tj. o 2,1% więcej niż w grudniu ub. roku, przy czym 4,0 tys. osób podjęło pracę, 0,5 tys. osób rozpoczęło szkolenia lub staż u pracodawców, a 1,9 tys. osób utraciło status bezrobotnego w wyniku nie potwierdzenia gotowości do pracy.

W styczniu br. urzędy pracy zaoferowały bezrobotnym 2698 miejsc pracy (w tym 487 absolwentom i 47 osobom niepełnosprawnym), wobec 2036 w grudniu ub. roku i 2213 przed rokiem. W końcu miesiąca na 1 ofertę pracy przypadło 474 bezrobotnych, tj. o połowę mniej niż przed rokiem.

W ramach aktywnych form przeciwdziałania bezrobociu w styczniu br. do prac interwencyjnych i robót publicznych skierowano łącznie 0,7 tys. osób, a w końcu miesiąca przy pracach tych zatrudnionych było 1,5 tys. osób, wobec 0,8 tys. przed rokiem. W szkoleniach, podobnie jak przed rokiem, uczestniczyło 0,2 tys. osób.

WYNAGRODZENIA

W styczniu br. przeciętne miesięczne wynagrodzenie brutto w sektorze przedsiębiorstw, obejmującym podmioty gospodarcze o liczbie pracujących powyżej 9 osób, wyniosło 1886 zł i było niższe o 10,5% od uzyskanego w poprzednim miesiącu, średnie płace w sektorze publicznym wyniosły 2235 zł, w prywatnym 1835 zł i kształtowały się poniżej poziomu sprzed miesiąca odpowiednio o 17,7% i 8,9%.

Spadek wynagrodzeń, w porównaniu do grudnia ub. roku, notowano we wszystkich sekcjach, w tym w transporcie, gospodarce magazynowej i łącznie o 15,2%, w wytwarzaniu i zaopatrywaniu w energię elektryczną, gaz, wodę o 12,2%, w budownictwie o 10,2%, w przetwórstwie przemysłowym o 9,3%.

W porównaniu do stycznia ub. roku przeciętne miesięczne wynagrodzenie w sektorze przedsiębiorstw wzrosło o 3,9%, przy czym w sektorze publicznym zanotowano spadek płac o 0,4%, natomiast w prywatnym wzrost o 5,1%.

W większości sekcji wynagrodzenia były wyższe niż przed rokiem, m.in. w sekcji hotele i restauracje o 8,5%, w budownictwie o 5,7%, w przetwórstwie przemysłowym o 5,3%, w handlu i naprawach o 5,2%. Spadek wynagrodzeń odnotowano w wytwarzaniu i zaopatrywaniu w energię elektryczną, gaz, wodę o 11,1% oraz w transporcie gospodarce magazynowej i łącznie o 1,6%.

CENY

W styczniu br. wzrost cen detalicznych towarów i usług konsumpcyjnych był wyższy niż w grudniu ub. roku, na co wpłynęły głównie podwyżki opłat związanych z mieszkaniem oraz wzrost cen żywności.

W grupie artykułów spożywczych odnotowano wzrost cen warzyw i owoców, np. seler podrożał o 3,8%, marchew o 1,5%, pomidory szklarniowe o 25,6%, jabłka o 4,8%. Wzrosły ceny wołowiny i cielęciny i kurcząt, natomiast ceny wieprzowiny obniżyły się. Tendencję wzrostową wykazywały ceny wędlin, np. szynka wieprzowa gotowana podrożała o 0,7%, kielbasa zwyczajna o 3,5%. Cena maki pszennej wzrosła średnio o 3,2%, a płatków o 2,3%, natomiast stanął ryż średnio o 1,9% i kasze o 1,1%. W grupie artykułów nabiałowych nastąpił wzrost cen mleka krowiego o 2,8%, jogurtów o 3,5%, serów dojrzewających o 3,0%, śmietany o 2,3%.

W styczniu br. sezonowe obniżki cen i wyprzedaże spowodowały, że tańsze były odzież i obuwie.

W transporcie odnotowano wzrost opłat za bilety w komunikacji miejskiej i międzymiastowej. Wzrosły ceny paliwa, np. benzyna podrożała o 3,3%, olej napędowy o 2,8%, gaz płynny o 4,0%.

PODMIOTY GOSPODARKI NARODOWEJ

W końcu stycznia br. w rejestrze podmiotów gospodarczych REGON zarejestrowanych było 96,3 tys. jednostek, tj. o 1,0% mniej niż w końcu grudnia ub. roku, z tego 5,3 tys. (5,5%) to podmioty sektora publicznego, a 91,1 tys. (94,5%) - prywatnego.

Podział podmiotów według form prawno-organizacyjnych wykazuje dominację jednostek prowadzonych przez osoby fizyczne – 73,6 tys. (76,4%), spółek cywilnych było 6,2 tys. (6,4%), a spółek prawa handlowego – 5,6 tys. (5,8%), w tym 2,1 tys. (37,4%) to spółki z udziałem kapitału zagranicznego. W stosunku do grudnia ub. roku spadła liczba podmiotów osób fizycznych o 1,3% i spółek cywilnych o 0,7%, natomiast wzrosła o 0,2% liczba spółek handlowych.

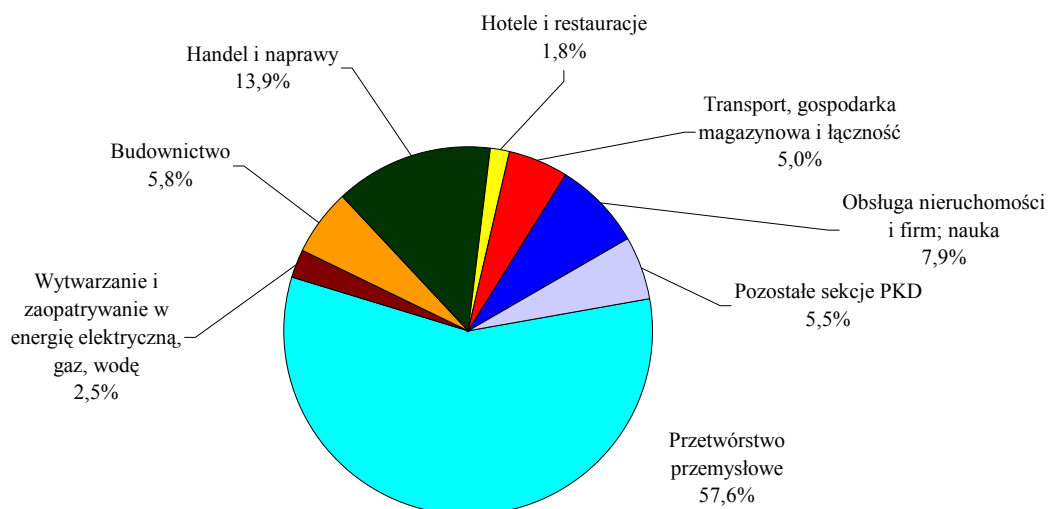
ROLNICTWO

CENY PRODUKTÓW ROLNYCH

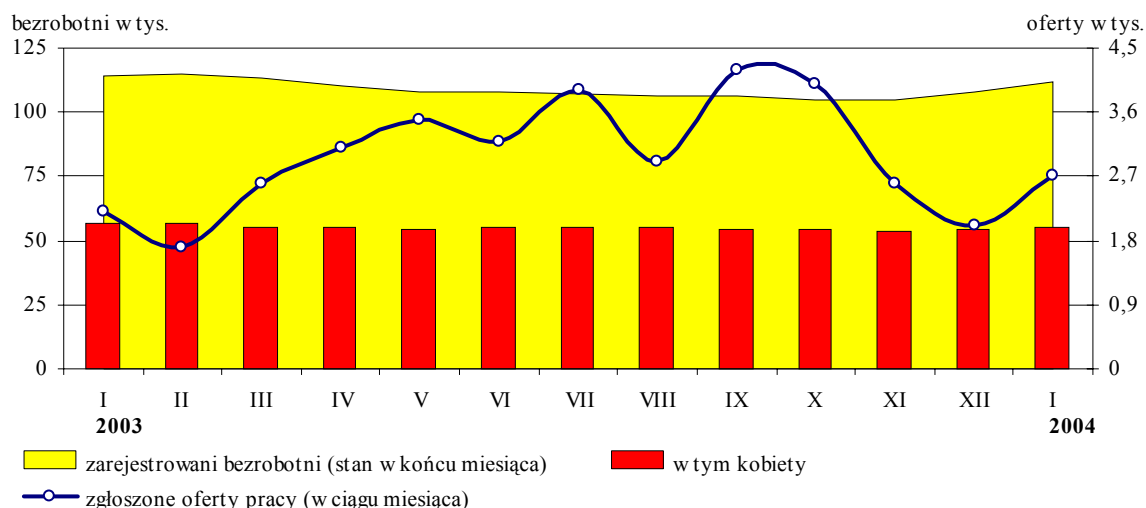
W styczniu br., w porównaniu do poprzedniego miesiąca, zanotowano wzrost cen skupu zbóż, mleka, oraz żywca wołowego i wieprzowego, a w obrocie targowiskowym wzrosły ceny zbóż, żywca wołowego oraz niektórych zwierząt gospodarskich.

Cena pszenicy w skupie wynosiła 70,72 zł za dt i była wyższa niż przed miesiącem i rokiem odpowiednio o 8,6% i 58,8%. Na targowiskach za dt pszenicy płacono 64,79 zł, tj. więcej niż przed miesiącem i rokiem odpowiednio o 3,3% i 26,9%. Żyto skupowano w cenie 54,74 zł za dt, tj. wyższej niż przed miesiącem i rokiem odpowiednio o 6,7% i 51,3%. Cena targowiskowa żyta, wynosząca 48,33 zł za dt, wzrosła w ciągu miesiąca i roku odpowiednio o 3,1% i 29,4%.

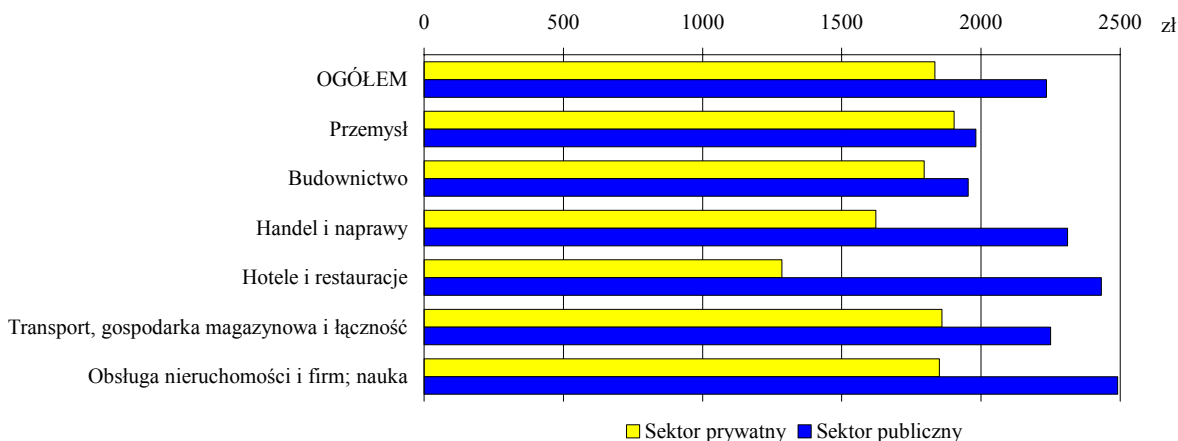
**STRUKTURA PRZECIĘTNEGO ZATRUDNIENIA
W SEKTORZE PRZEDSIĘBIORSTW W STYCZNIU 2004 R.**



**LICZBA ZAREJESTROWANYCH BEZROBOTNYCH ORAZ ZGŁOSZONYCH OFERT PRACY
W LATACH 2003-2004**



**PRZECIĘTNE MIESIĘCZNE WYNAGRODZENIE BRUTTO
W SEKTORZE PRZEDSIĘBIORSTW W STYCZNIU 2004 R.**



W obrocie giełdowym również zanotowano wzrost cen zbóż. Ceny zbóż paszowych wzrosły od 2,3% za żyto do 12,0% za pszenicę. Ceny zbóż konsumpcyjnych wzrosły o 10,5% za żyto i o 13,2% za pszenicę. Szczegółowe informacje na temat wysokości cen zbóż w poszczególnych dekadach stycznia br. przedstawiono w tabeli:

Rodzaje zbóż	I	II	III
	w złotych za tonę		
Pszenica konsumpcyjna	690	720	720
Pszenica paszowa	660	680	710
Żyto konsumpcyjne	550	560	570
Żyto paszowe	410	440	460
Jęczmień paszowy	580	620	630
Owies	490	480	490
Pszenżyto paszowe	580	580	610

Źródło: Zielonogórska Giełda Rolno-Towarowa SA.

Żywiec rzeźny wołowy skupowano w cenie 2,58 zł za kg, tj. wyższej niż przed miesiącem i rokiem o 1,6%. Cena targowiskowa żywca wołowego wynosiła 1,96 zł za kg i wzrosła w ciągu miesiąca i roku odpowiednio o 4,3% i 0,5%. Cena skupu żywca wieprzowego, wynosząca 3,16 zł za kg, wzrosła w ciągu miesiąca i roku odpowiednio o 1,3% i 3,6%. Na targowiskach płacono 3,28 zł za kg żywca wieprzowego, tj. mniej niż przed miesiącem i rokiem odpowiednio o 4,4% i 0,9%. Cena skupu 1 kg żywca drobiowego, wynosząca 4,15 zł, obniżyła się w ciągu miesiąca o 5,5%, natomiast w skali roku wzrosła o 20,3%.

Mleko krowie skupowano w cenie 0,80 zł za l, tj. wyższej niż przed miesiącem i rokiem odpowiednio o 8,1% i 9,6%. Na targowiskach mleko oferowano w cenie takiej samej jak przed miesiącem, tj. 1,22 zł za l, natomiast w porównaniu do poprzedniego roku wyższej o 6,1%.

SKUP

W styczniu br. jednostki sprawozdawcze, których siedziba znajduje się na terenie województwa lubuskiego, skupiły ogółem 2,7 tys. ton ziarna zbóż podstawowych konsumpcyjnych i paszowych, w tym pszenicy 1,7 tys. ton i żyta 0,6 tys. ton. W porównaniu do poprzedniego miesiąca skup pszenicy obniżył się o 22,8%, a żyta skupiono mniej o 40,8%. W porównaniu do ub. roku mniej skupiono pszenicy o 50,2% i żyta o 32,3%. Zboża paszowe stanowiły 35,9% ogólnej ilości skupionego ziarna.

Żywca rzeźnego przeliczonego na mięso skupiono ogółem 6,1 tys. ton, w tym 0,1 tys. ton wołowego, 2,7 tys. ton wieprzowego i 3,3 tys. ton drobiowego. W porównaniu do poprzedniego miesiąca obniżył się skup wszystkich rodzajów żywca: wołowego o 20,0%, wieprzowego o 19,5% i drobiowego o 0,5%. W skali roku wzrósł skup żywca wieprzowego o 56,9%, natomiast obniżył się skup żywca wołowego o 22,4% i drobiowego o 7,8%.

Skup mleka krowiego w styczniu br. wyniósł 5768 tys. l i w ciągu miesiąca obniżył się o 3,0%, natomiast w skali roku zwiększył się o 9,4%.

PRZEMYSŁ I BUDOWNICTWO

PRZEMYSŁ^a

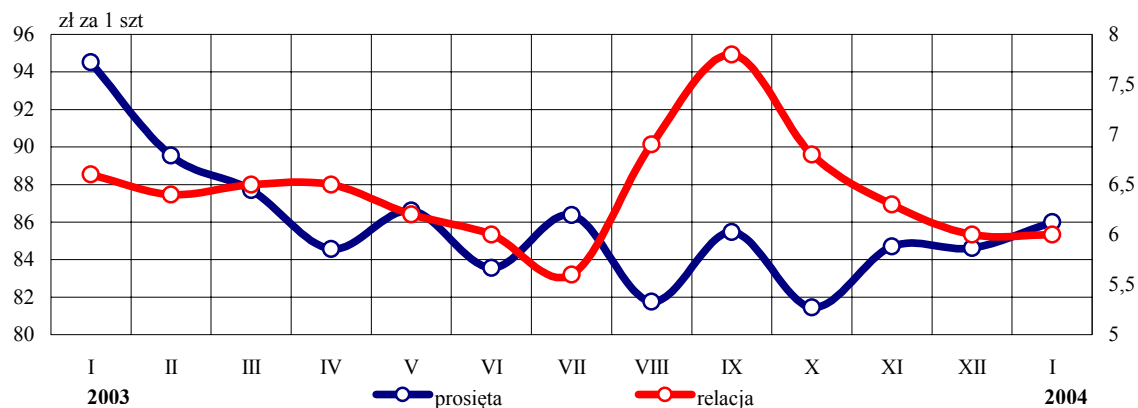
W styczniu br. wartość produkcji sprzedanej przemysłu, w jednostkach o liczbie pracujących powyżej 9 osób, wyniosła 1002,7 mln zł (w cenach bieżących) i była o 5,8% wyższa (w cenach stałych) niż w grudniu ub. roku. W przetwórstwie przemysłowym, którego udział w ogólnej wartości sprzedaży produkcji przemysłowej stanowił 95,2%, wzrost wyniósł 5,7%. Spośród 20 działów tej sekcji, wyższy niż przed miesiącem poziom sprzedaży notowano w 14 działach, m.in. w produkcji: wyrobów z metali o 58,1%, skór wyprawionych i wyrobów z nich o 38,3%, maszyn i urządzeń o 26,9%, mebli; pozostałej działalności produkcyjnej o 13,8%, masy włóknistej oraz papieru o 10,1%. Obniżenie sprzedaży obserwowano m.in. w produkcji artykułów spożywczych i napojów o 10,3% oraz wyrobów z surowców niemetalicznych pozostałych o 1,5%.

W porównaniu do stycznia ub. roku produkcja sprzedana przemysłu była wyższa o 19,7%, w tym w przetwórstwie przemysłowym o 21,8%. Poza produkcją odzieży i wyrobów futrzarskich gdzie nastąpił spadek sprzedaży o 6,5%, w pozostałych działach przetwórstwa przemysłowego notowano wzrost, najbardziej dynamiczny w produkcji: pojazdów mechanicznych, przyczep i naczep o 238,3%, wyrobów z metali o 125,1%, maszyn i urządzeń o 73,3%, wyrobów z surowców niemetalicznych pozostałych o 46,0% oraz we włókiennictwie o 24,1%.

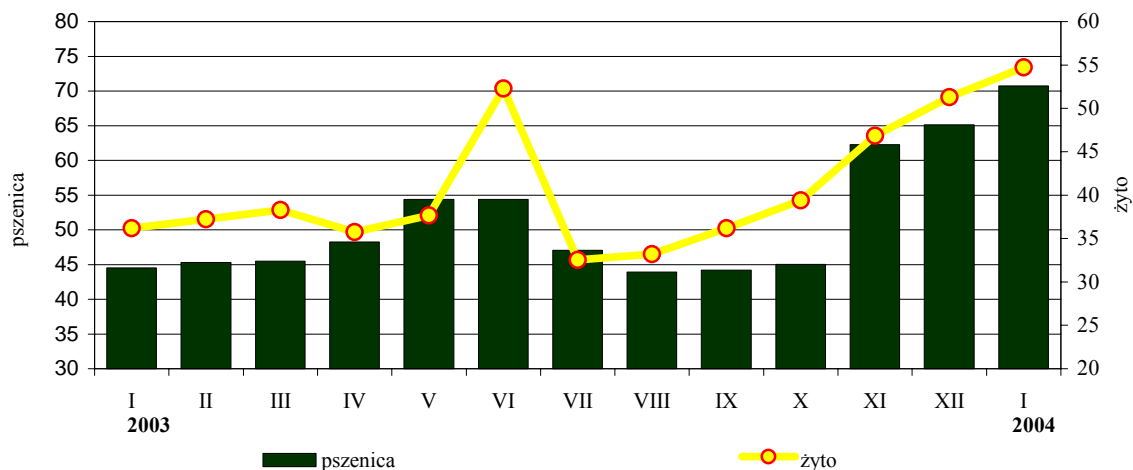
Wydajność pracy w przemyśle, mierzona wartością produkcji sprzedanej na 1 zatrudnionego, była w styczniu br. o 19,4% wyższa niż przed rokiem. W przetwórstwie przemysłowym wzrost wydajności pracy wyniósł w tym okresie 21,4%.

^a Pod pojęciem „Przemysł” ujęto sekcje: „Górnictwo i kopalnictwo”, „Przetwórstwo przemysłowe” oraz „Wytwarzanie i zaopatrywanie w energię elektryczną, gaz, wodę”.

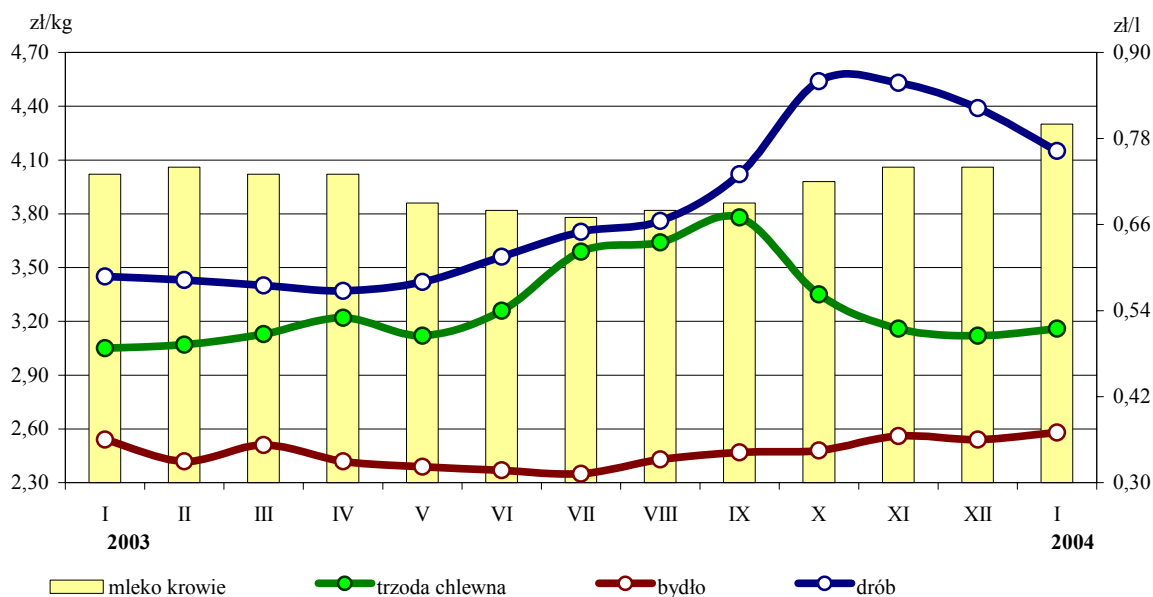
RELACJE CEN SKUPU ŻYWCA WIEPRZOWEGO DO CEN ZESTAWU PASZ I TARGOWISKOWE CENY PROSIĄT W LATACH 2003 - 2004



CENY SKUPU ZBÓŻ W LATACH 2003 – 2004 (w zł za 100 kg)



CENY SKUPU ŻYWCA RZEŹNEGO I MLEKA W LATACH 2003 – 2004



BUDOWNICTWO

W styczniu br. przychody ze sprzedaży produkcji i usług w budownictwie, w przedsiębiorstwach o liczbie pracujących powyżej 9 osób, wyniosły 39,9 mln zł i były o 64,1% niższe aniżeli w grudniu ub. roku oraz o 2,5% niższe od uzyskanych przed rokiem (w cenach bieżących). Większość sprzedaży (95,0%) zrealizowały jednostki sektora prywatnego.

Produkcja budowlano-montażowa, o wartości 24,9 mln zł, w stosunku do wielkości z grudnia ub. roku, obniżyła się o 67,5%, natomiast w porównaniu do stycznia ub. roku wzrosła o 1,5%, przy czym jej udział w sprzedaży ogółem stanowił 62,5%.

Wydajność pracy w budownictwie w styczniu br., mierzona wartością przychodu ze sprzedaży na 1 zatrudnionego, wyniosła 7,3 tys. zł (w sektorze prywatnym 7,5 tys. zł, a w sektorze publicznym 4,3 tys. zł) i była o 16,4% wyższa niż przed rokiem.

W styczniu br. przekazano do użytku 226 mieszkań, z tego 172 w budownictwie indywidualnym oraz 54 przeznaczone na sprzedaż lub wynajem. Oznacza to spadek efektów w porównaniu do grudnia ub. roku o 51,9%, a w stosunku do analogicznego miesiąca ub. roku o 15,0%.

W styczniu br. rozpoczęto budowę 97 mieszkań (wobec 20 przed rokiem), z tego 39 w budownictwie indywidualnym i 58 na sprzedaż lub wynajem. W omawianym miesiącu wydano pozwolenia na budowę 230 mieszkań (w styczniu ub. roku 252), z tego 62 inwestorom indywidualnym oraz w budownictwie: na sprzedaż lub wynajem - 84, spółdzielczym - 48 i komunalnym - 36.

TRANSPORT

W styczniu br. przychody ze sprzedaży w sekcji transport gospodarka magazynowa i łączność (w jednostkach o liczbie pracujących powyżej 9 osób) wynoszące 41,6 mln zł były niższe niż przed miesiącem o 10,2%, natomiast w porównaniu do stycznia ub. roku wzrosły o 17,8%.

Przewozy ładunków zrealizowane w styczniu br. przez przedsiębiorstwa transportowe wyniosły 136,9 tys. ton i kształtowały się o 25,3% poniżej poziomu sprzed miesiąca, natomiast w stosunku do stycznia ub. roku nastąpił wzrost o 41,6%. Ładowność zarobkowego taboru jednostek transportowych wynosząca w końcu stycznia br. 18,7 tys. ton była wyższa niż w poprzednim miesiącu i w styczniu ub. roku odpowiednio o 4,2% i 18,5%.

Przewozy pasażerskie w autobusowej komunikacji międzymiastowej wyniosły w styczniu br. 2533 tys. osób i w porównaniu do poprzedniego miesiąca zmniejszyły się o 12,3%, natomiast w stosunku do tego samego miesiąca ub. roku były wyższe o 5,1%.

HANDEL

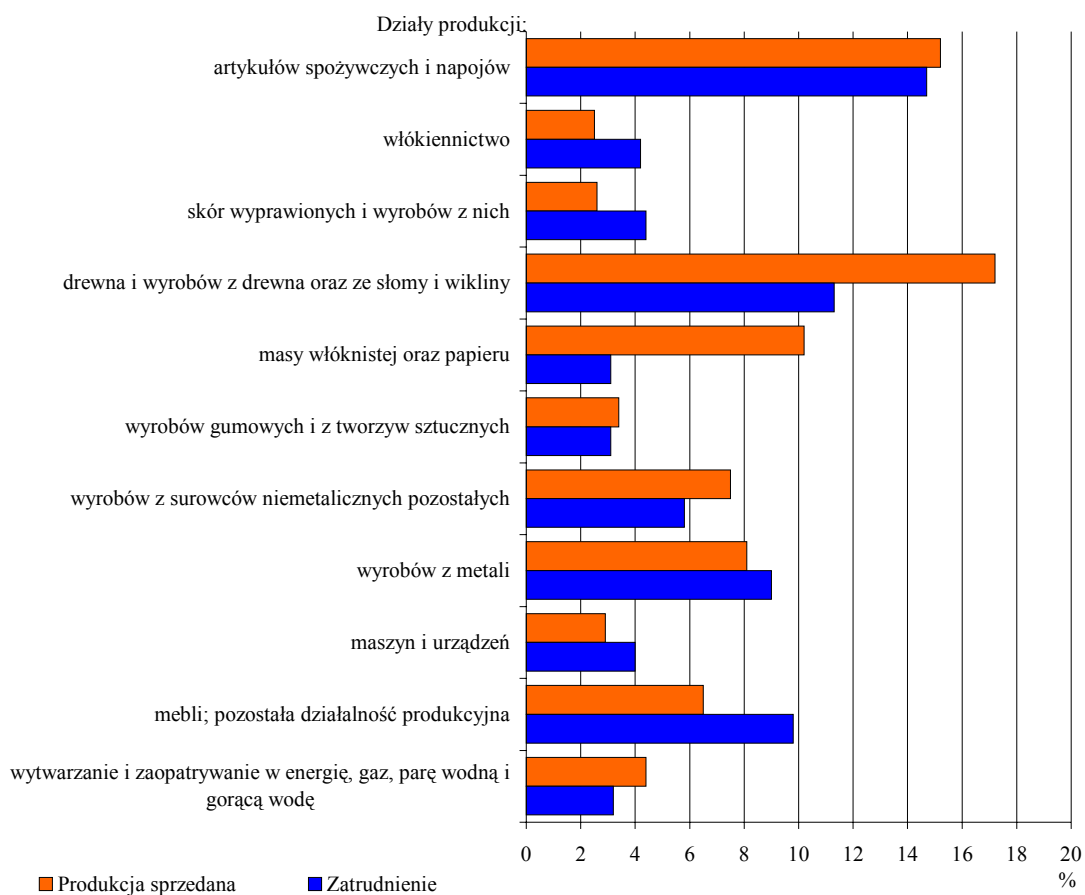
W styczniu br. wartość sprzedaż detalicznej zrealizowanej przez przedsiębiorstwa handlowe i niehandlowe (o liczbie pracujących powyżej 9 osób) wyniosła w cenach bieżących 215,4 mln zł i była niższa niż w poprzednim miesiącu o 34,2%.

Spadek sprzedaży obserwowano w większości rodzajów działalności handlowej, w tym w przedsiębiorstwach dystrybucji: mebli, sprzętu agd i rtv o 63,6%, pojazdów mechanicznych, motocykli, części o 39,9% oraz w jednostkach prowadzących pozostałą sprzedaż w niewyspecjalizowanych sklepach o 46,0%.

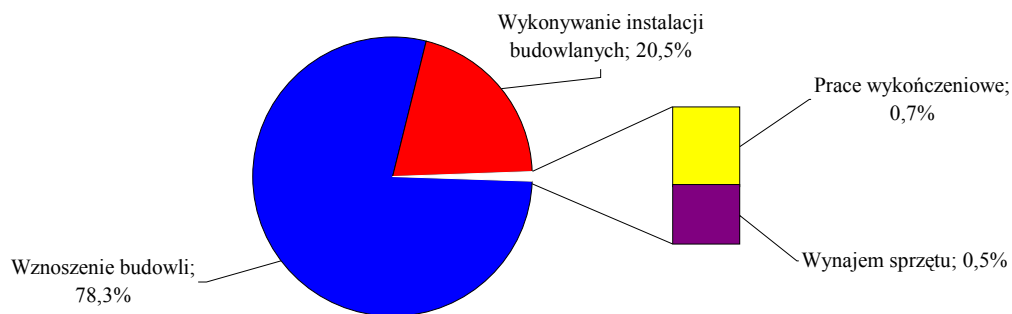
W porównaniu do stycznia ub. roku ogólny poziom sprzedaży detalicznej obniżył się o 4,6%, m.in. w przedsiębiorstwach: sprzedających pojazdy, motocykle, części o 13,0%, meble, sprzęt agd i rtv o 6,6% oraz prowadzących sprzedaż artykułów piśmiennych i książek; pozostałą sprzedaż w wyspecjalizowanych sklepach o 6,8%.

Wartość sprzedaży hurtowej dokonanej przez przedsiębiorstwa handlowe i niehandlowe wyniosła w styczniu br. 246,1 mln zł i kształtowała się poniżej poziomu sprzed miesiąca i stycznia ub. roku, odpowiednio o 26,2% i 6,0%.

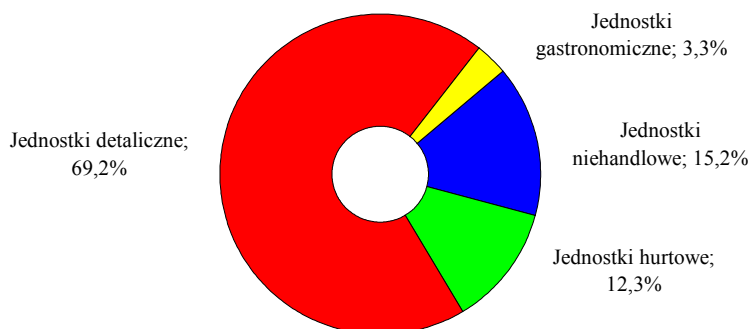
STRUKTURA PRODUKCJI SPRZEDANEJ I ZATRUDNIENIA W PRZEMYŚLE WEDŁUG DZIAŁÓW W STYCZNIU 2004 R.



STRUKTURA PRZYCHODÓW ZE SPRZEDAŻY WYROBÓW I USŁUG BUDOWNICTWA W STYCZNIU 2004 R.



STRUKTURA SPRZEDAŻY DETALICZNEJ W STYCZNIU 2004 R.



WYBRANE DANE O WOJEWÓDZTWIE LUBUSKIM

WYSZCZEGÓLNIENIE												
A – 2003 r.	I	II	III	IV	V	VI	VII	VIII	IX	X	XI	XII
B – 2004 r.												
Ludność ^a (w tys. osób).....	A	.	.	1008,0	.	.	1008,0	.	.	1008,2	.	.
	B
Bezrobotni zarejestrowani ^a (w tys. osób).....	A	113,8	114,7	113,1	110,6	108,0	107,8	107,3	106,5	106,0	104,8	105,2
	B	111,8	108,0
Stopa bezrobocia ^{ab} (w %)	A	28,5	28,7	28,4	27,9	27,5	27,4	27,3	27,2	27,1	26,8	26,9
	B	28,2	27,6
Oferty pracy (w ciągu miesiąca).....	A	2213	1731	2641	3125	3507	3188	3850	2858	4215	4008	2585
	B	2698	2036
Liczba bezrobotnych na 1 ofertę pracy ^a	A	941	1043	764	410	740	405	392	392	341	332	424
	B	474	647
Przeciętne zatrudnienie w sektorze	A	95,2	94,8	94,6	94,4	94,3	93,7	93,2	93,0	93,0	93,5	93,6
przedsiębiorstw ^c (w tys. osób)	B	94,3	93,0
poprzedni miesiąc = 100.....	A	96,0	99,5	99,8	99,7	99,9	99,4	99,4	99,8	100,1	100,4	100,1
	B	101,4	99,4
analogiczny miesiąc poprzedniego	A	90,9	90,9	91,4	91,5	92,0	91,8	92,0	93,1	93,7	94,1	94,1
roku = 100	B	99,0	93,8
Przeciętne wynagrodzenia miesięczne	A	1816,31	1773,85	1822,70	1863,79	1834,40	1885,65	1908,97	1870,92	1927,39	1917,72	1938,18
brutto w sektorze przedsiębiorstw ^c (w zł)	B	1885,71	2107,17
poprzedni miesiąc = 100.....	A	93,1	97,7	102,8	102,3	98,4	102,8	101,2	98,0	103,0	99,5	101,1
	B	89,5	108,7
analogiczny miesiąc poprzedniego	A	99,3	102,1	98,7	103,7	102,1	104,0	104,0	102,2	105,0	103,2	104,1
roku = 100	B	103,9	108,0
Mieszkania oddane do użytku	A	266	494	679	955	1184	1687	2801	2937	3027	3257	3369
(od początku roku)	B	226	3839
analogiczny okres poprzedniego	A	141,5	99,4	115,5	126,5	120,6	139,9	215,0	202,6	193,5	174,8	164,5
roku = 100	B	85,0	161,3
Nakłady inwestycyjne ^d (w tys. zł;	A	305864	.	.	683366	.	.
ceny bieżące)	B
analogiczny okres poprzedniego	A	98,6	.	.	131,5	.	.
roku = 100	B

^a Stan w końcu okresu. ^b Udział zarejestrowanych bezrobotnych w cywilnej ludności aktywnej zawodowo. ^c W przedsiębiorstwach z większą od 9 liczbą pracujących. ^d W przedsiębiorstwach z większą od 49 liczbą pracujących.

WYBRANE DANE O WOJEWÓDZTWIE LUBUSKIM (cd.)

WYSZCZEGÓLNIENIE													
A – 2003 r.		I	II	III	IV	V	VI	VII	VIII	IX	X	XI	XII
B – 2004 r.													
Produkcja sprzedana przemysłu ^a (w cenach stałych):													
poprzedni miesiąc = 100.....	A	102,5	103,7	106,8	101,0	99,0	93,8	105,4	92,3	113,2	101,0	96,5	96,9
	B	105,8											
analogiczny miesiąc poprzedniego roku = 100	A	106,6	106,4	99,3	106,7	108,7	102,6	105,0	100,4	108,4	101,3	108,8	116,1
	B	119,7											
Produkcja budowlano-montażowa ^a (w cenach bieżących):													
poprzedni miesiąc = 100.....	A	34,6	114,3	106,2	150,0	101,3	108,4	114,6	101,4	137,9	75,6	93,6	119,6
	B	32,5											
analogiczny miesiąc poprzedniego roku = 100	A	67,6	76,4	68,9	99,6	90,8	113,9	121,9	109,6	125,2	81,3	108,2	93,8
	B	101,5											
Przewozy ładunków ^a w tys. ton	A	96,7	115,7	141,3	179,0	191,2	187,8	185,4	164,5	175,4	182,6	188,8	183,2
	B	136,9											
Sprzedaż detaliczna towarów ^a (w cenach bieżących):													
poprzedni miesiąc = 100.....	A	80,0	91,9	115,6	113,0	97,9	91,7	105,4	97,4	108,6	100,0	93,5	129,0
	B	65,8											
analogiczny miesiąc poprzedniego roku = 100	A	107,8	103,4	98,6	113,2	106,9	102,2	95,7	95,5	104,8	102,6	99,6	116,0
	B	95,4											
Wskaźnik cen towarów i usług konsumpcyjnych ^b :													
analogiczny okres poprzedniego roku = 100	A	.	.	101,0	.	.	100,5	.	.	101,1	.	.	.
	B	.											
skupu ziarna zbóż:													
poprzedni miesiąc = 100.....	A	101,7	102,3	102,0	99,7	119,9	104,7	76,7	96,8	105,5	104,8	128,3	100,0
	B	111,7											
analogiczny miesiąc poprzedniego roku = 100	A	92,7	96,5	90,0	96,5	105,8	120,7	98,4	94,7	101,8	107,0	147,4	139,8
	B	153,5											

^a W przedsiębiorstwach z większą od 9 liczbą pracujących. ^b W kwartale.

WYBRANE DANE O WOJEWÓDZTWIE LUBUSKIM (dok.)

WYSZCZEGÓLNIENIE												
A – 2003 r.	I	II	III	IV	V	VI	VII	VIII	IX	X	XI	XII
B – 2004 r.												
Wskaźnik cen (dok.)												
skupu żywca rzeźnego wołowego:												
poprzedni miesiąc = 100..... A	99,6	95,3	103,7	96,4	98,8	99,2	99,2	103,4	101,6	100,4	103,2	99,2
B	101,6											
analogiczny miesiąc poprzedniego roku = 100 A	86,1	82,6	90,9	84,6	86,6	85,3	91,4	89,7	92,9	92,2	95,5	99,6
B	101,6											
skupu żywca rzeźnego wieprzowego:												
poprzedni miesiąc = 100..... A	88,7	100,7	102,0	102,9	96,9	104,5	110,1	101,4	103,8	88,6	94,3	98,7
B	101,3											
analogiczny miesiąc poprzedniego roku = 100 A	70,8	76,4	76,3	81,3	89,1	94,5	96,0	96,8	103,8	96,3	94,3	90,7
B	103,6											
Relacje cen skupu ^a żywca wieprzowego do cen 1 kg zestawu pasz ^b A	6,6	6,4	6,5	6,5	6,2	6,0	5,6	6,9	7,8	6,8	6,3	6,0
B	6,0											
Wskaźnik rentowności obrotu w przedsiębiorstwach ^c												
brutto ^d (w %)..... A	.	.	2,6	.	.	1,7	.	.	3,2	.	.	
B	.											
netto ^e (w %)..... A	.	.	1,3	.	.	0,6	.	.	2,0	.	.	
B	.											
Podmioty gospodarki narodowej ^f A	.	.	95927	.	.	96122	.	.	96779	.	.	97325
B	96327											
w tym spółki handlowe..... A	.	.	5401	.	.	5469	.	.	5518	.	.	5583
B	5595											
w tym z udziałem kapitału zagranicznego A	.	.	2050	.	.	2065	.	.	2080	.	.	2092
B	2091											

^a Ceny bieżące bez VAT. ^b Zestaw pasz obejmuje: 0,58 kg ziemniaków i 0,35 kg zbóż (wg cen targowiskowych) oraz 0,07 kg mieszanki "T-2" (wg cen detalicznych). ^c Z większą od 49 liczbą pracujących; dane są prezentowane narastająco. ^d Relacja wyniku finansowego brutto do przychodów z całokształtu działalności. ^e Relacja wyniku finansowego netto do przychodów z całokształtu działalności. ^f W rejestrze REGON, bez rolników indywidualnych; stan w końcu okresu.