



URZĄD STATYSTYCZNY W ZIELONEJ GÓRZE

Wyniki wstępne

Data opracowania: 21.I.2005

Internet: <http://www.stat.gov.pl/urzedu/zg>e-mail: E.Borzymowska@stat.gov.pl

Kontakt: Wydział Udostępniania Informacji

tel. (068) 3223119, 3223128, 3223147

Grudzień 2004

Nr 12

**KOMUNIKAT
O SYTUACJI SPOŁECZNO-GOSPODARCZEJ
WOJEWÓDZTWA LUBUSKIEGO**

- ✓ Poziom przeciętnego zatrudnienia w okresie I-XII 2004 r. był wyższy niż w 2003 r. Wzrost zatrudnienia miał miejsce w działalności transportowej, w obsłudze nieruchomości i firm, w handlu i w przemyśle. W grudniu 2004 r., w porównaniu z poprzednim miesiącem, odnotowano niewielki spadek zatrudnienia w obu sektorach.
- ✓ Na przestrzeni 2004 r. sukcesywnie malał poziom bezrobocia rejestrowanego, które w grudniu 2004 r. było niższe niż przed rokiem. Spadek bezrobocia odnotowano we wszystkich powiatach. W 2004 r. stopa bezrobocia uległa obniżeniu (oprócz stycznia i grudnia) i w październiku było już poniżej 100 tys. osób bez pracy.
- ✓ Przeciętne wynagrodzenia miesięczne w sektorze przedsiębiorstw w okresie I-XII 2004 r. były wyższe niż w 2003 r., zarówno w jednostkach publicznych, jak i prywatnych. W grudniu 2004 r., w porównaniu do poprzedniego miesiąca, płace wzrosły we wszystkich sekcjach.
- ✓ W okresie I-XII 2004 r. liczba mieszkań oddanych do użytku była niższa niż w poprzednim roku. Wśród mieszkań oddanych i realizowanych dominuje budownictwo indywidualne. W grudniu 2004 r. efekty budownictwa mieszkaniowego były wyższe niż w listopadzie 2004 r.
- ✓ Na rynku rolnym w 2004 r. średnie ceny skupu żywca rzeźnego wołowego, wieprzowego i drobiowego oraz mleka były wyższe niż w 2003 r. Wzrosły też, w porównaniu do poprzedniego roku, ceny targowiskowe żywca rzeźnego i zwierząt gospodarskich. W grudniu 2004 r., w porównaniu do poprzedniego miesiąca, zanotowano spadek cen skupu pszenicy oraz wszystkich rodzajów żywca. Więcej płacono za żyto i mleko. Na targowiskach wzrosły ceny żyta, żywca wołowego i wieprzowego oraz krów i jałówek, natomiast mniej płacono za pszenicę i prosięta. Oplacalność tuczu trzody chlewnej była niższa niż przed miesiącem, natomiast wyższa w porównaniu do poprzedniego roku.
- ✓ Osiągnięte w okresie I-XII 2004 r. przychody ze sprzedaży wyrobów i usług w przedsiębiorstwach przemysłowych były wyższe niż w poprzednim roku. Wysoką dynamikę odnotowano we wszystkich sekcjach przemysłu. W przetwórstwie przemysłowym dotyczyło to szczególnie produkcji pojazdów mechanicznych, przyczep i naczep oraz wyrobów z metali. W grudniu 2004 r. sprzedaż w przemyśle, w tym w przetwórstwie przemysłowym, była niższa niż w ub. miesiącu.
- ✓ Na przestrzeni 2004 r. wartość sprzedaży produkcji i usług w przedsiębiorstwach budowlanych, w tym produkcji budowlano-montażowej, była niższa niż w 2003 r. W grudniu 2004 r., w porównaniu do poprzedniego miesiąca, zanotowano wzrost sprzedaży w przedsiębiorstwach budowlanych, w tym również w produkcji budowlano-montażowej.
- ✓ W okresie I-XII 2004 r. i w grudniu 2004 r. sprzedaż detaliczna i hurtowa towarów w jednostkach handlowych i niehandlowych była wyższa niż w analogicznych okresach 2003 r.

UWAGI

Prezentowane w Komunikacie:

- dane o pracujących, zatrudnieniu, wynagrodzeniach - w ujęciu miesięcznym - dotyczą podmiotów gospodarczych, w których liczba pracujących przekracza 9 osób,
- dane o przychodach ze sprzedaży produkcji przemysłu i budownictwa, sprzedaży usług transportu, gospodarki magazynowej i łączności, sprzedaży detalicznej i hurtowej towarów - w ujęciu miesięcznym - dotyczą podmiotów gospodarczych, w których liczba pracujących przekracza 9 osób,
- dane o wynikach finansowych przedsiębiorstw - w ujęciu kwartalnym - dotyczą podmiotów gospodarczych prowadzących księgi rachunkowe (z wyjątkiem łowiectwa, leśnictwa, rybołówstwa i rybactwa, pośrednictwa finansowego oraz szkół wyższych), w których liczba pracujących przekracza 49 osób,
- dane o nakładach inwestycyjnych - w ujęciu kwartalnym - dotyczą podmiotów gospodarczych (bez względu na rodzaj działalności) prowadzących księgi rachunkowe, w których liczba pracujących przekracza 49 osób.

Dane w ujęciu wartościowym oraz wskaźniki struktury podano w cenach bieżących. Wskaźniki dynamiki zaprezentowano na podstawie wartości w cenach bieżących, z wyjątkiem przemysłu, dla którego wskaźniki dynamiki podano na podstawie wartości w cenach stałych (średnie ceny bieżące 2000 r.).

Pod pojęciem „Przemysł” ujęto sekcje: „Górnictwo i kopalnictwo”, „Przetwórstwo przemysłowe” oraz „Wytwarzanie i zaopatrywanie w energię elektryczną, gaz, wodę”.

LUDNOŚĆ

Liczba ludności w województwie lubuskim w końcu III kwartału 2004 r. wyniosła 1009,6 tys. osób i w stosunku do analogicznego okresu poprzedniego roku wzrosła o 1,3 tys.

W okresie styczeń-wrzesień 2004 r. zarejestrowano 7,6 tys. urodzeń żywych tj. o 0,5 tys. więcej niż przed rokiem. Współczynnik urodzeń wyniósł 10,0‰ i był o 0,7 pkt wyższy niż w analogicznym okresie poprzedniego roku.

W ciągu 9-ciu miesięcy 2004 r. odnotowano 6,7 tys. zgonów tj. o 0,1 tys. mniej niż przed rokiem. Ogólny współczynnik zgonów zmniejszył się o 0,2 pkt i ukształtował się na poziomie 8,8‰.

Współczynnik zgonów niemowląt liczony na 1000 urodzeń żywych wyniósł 8,0‰, wobec 8,3‰ przed rokiem.

W omawianym okresie współczynnik przyrostu naturalnego ukształtował się na poziomie 1,2‰ i był znacznie wyższy niż w analogicznym okresie poprzedniego roku, kiedy wynosił 0,4 ‰.

W okresie trzech kwartałów 2004 r. zawarto 3,5 tys. małżeństw. W stosunku do analogicznego okresu 2003 r. współczynnik małżeństw zmniejszył się o 0,1 pkt i wyniósł 4,7‰.

RYNEK PRACY

ZATRUDNIENIE

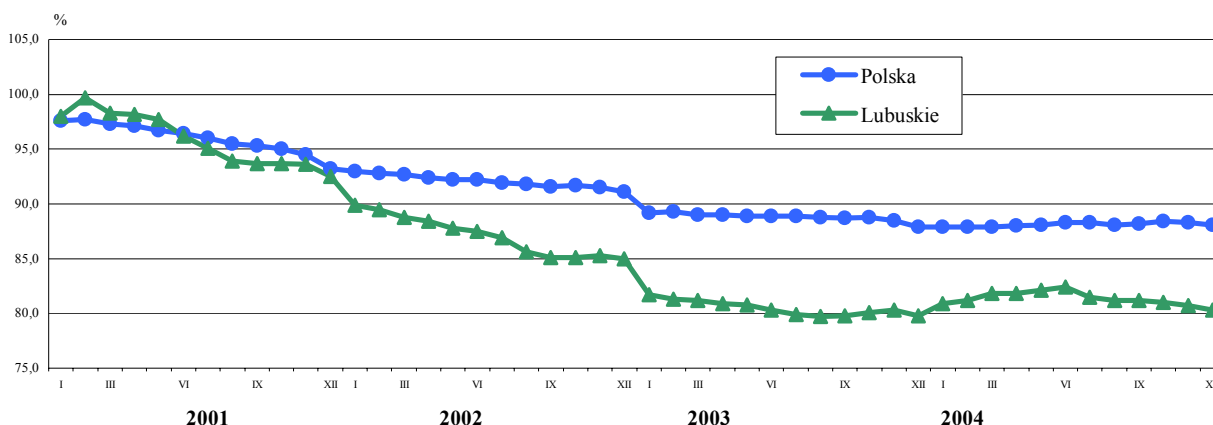
W grudniu 2004 r. przeciętne zatrudnienie w sektorze przedsiębiorstw wyniosło 93,7 tys. osób, tj. o 0,5% mniej aniżeli w poprzednim miesiącu (*w kraju notowano spadek o 0,2%*). W sektorze prywatnym zatrudnienie wyniosło 82,0 tys. osób, a w sektorze publicznym 11,6 tys. osób i obniżyło się w ciągu miesiąca odpowiednio o 0,3% i 1,8%.

W przemyśle przeciętne zatrudnienie w omawianym miesiącu zmniejszyło się do 56,3 tys. osób, tj. o 0,2%, w przetwórstwie przemysłowym oraz w wytwarzaniu i zaopatrywaniu w energię elektryczną, gaz, wodę spadek wyniósł po 0,2%. Poziom zatrudnienia w stosunku do listopada 2004 r. obniżył się ponadto w sekcjach: rolnictwo, łowiectwo i leśnictwo o 6,7%, hotele i restauracje o 1,7%, obsługa nieruchomości i firm; nauka o 1,0%, budownictwo o 0,6%, transport, gospodarka magazynowa i łączność o 0,6%. Wzrost zatrudnienia w tym czasie nastąpił w sekcji handel i naprawy o 0,3%.

W porównaniu do grudnia 2003 r. przeciętne zatrudnienie w przedsiębiorstwach było większe o 0,7% (*w kraju zwiększyło się o 0,2%*), w sektorze prywatnym wzrost wyniósł 1,6%, a w sektorze publicznym zanotowano spadek o 5,4 %.

W przemyśle zatrudnienie kształtowało się na poziomie o 1,1% wyższym niż w grudniu 2003 r., w tym w przetwórstwie przemysłowym o 0,8%. W przetwórstwie przemysłowym zatrudnienie na przestrzeni roku zwiększyło się w 13 działach (spośród 20). Spadek zatrudnienia, w porównaniu do grudnia 2003 r., notowały sekcje: budownictwo o 8,0%, hotele i restauracje o 6,4%, rolnictwo, łowiectwo i leśnictwo o 4,2%, transport, gospodarka magazynowa i łączność o 1,7%, obsługa nieruchomości i firm; nauka o 1,2%. Zwiększył się natomiast poziom zatrudnienia w handlu i naprawach o 6,8%.

DYNAMIKA PRZECIĘTNEGO ZATRUDNIENIA W SEKTORZE PRZEDSIĘBIORSTW
(przeciętne miesięczne 2000 = 100)



W okresie styczeń-grudzień 2004 r. przeciętne zatrudnienie w sektorze przedsiębiorstw wyniosło 95,2 tys. osób, co oznacza wzrost w porównaniu do 2003 r. o 0,9%. *W kraju w ciągu roku zatrudnienie obniżyło się o 0,9%*.

Na wzrost poziomu zatrudnienia, w porównaniu do 2003 r., wpływ miało zwiększenie liczby zatrudnionych m.in. w sekcjach: transport, gospodarka magazynowa i łączność o 6,4%, obsługa nieruchomości i firm; nauka o 2,6%, handel i naprawy o 2,4%, przemysł o 2,2%. Zmniejszyło się zatrudnienie m.in. w budownictwie o 14,7% oraz w hotelach i restauracjach o 11,8%.

W przetwórstwie przemysłowym, w porównaniu do 2003 r., zanotowano wzrost o 2,1%. Wyższe niż przed rokiem zatrudnienie rejestrowały m.in. działy: produkcja pojazdów mechanicznych, przyczep i naczep o 32,4%, produkcja wyrobów z metali o 20,9%, włókiennictwo o 11,8%, produkcja wyrobów z surowców niemetalicznych pozostałych o 10,2%, produkcja masy włóknistej oraz papieru o 5,2%, produkcja mebli; pozostała działalność produkcyjna o 3,3%. Zmniejszyło się zatrudnienie w produkcji: artykułów spożywczych i napojów o 6,6%, wyrobów gumowych i z tworzyw sztucznych o 6,4%, skór wyprawionych i wyrobów z nich o 6,1%, odzieży i wyrobów futrzarskich o 4,6%, drewna i wyrobów z drewna oraz ze słomy i wikliny o 2,5%.

BEZROBOCIE

W końcu grudnia 2004 r. w urzędach pracy województwa zarejestrowanych było 99,4 tys. bezrobotnych, tj. o 1,0 tys. (o 1,0%) więcej aniżeli w listopadzie 2004 r., natomiast o 8,6 tys. (o 8,0%) mniej niż przed rokiem.

Stopa bezrobocia w grudniu 2004 r. wyniosła 25,8%, wobec 25,6% w listopadzie 2004 r. i 27,5% w końcu grudnia 2003 r. *W kraju bezrobotni stanowili 19,1% cywilnej ludności aktywnej zawodowo, a przed rokiem 20,6%.*

Liczba kobiet pozbawionych pracy wyniosła 51,1 tys. (51,4%) i w porównaniu do poprzedniego miesiąca pozostała na tym samym poziomie, a w skali roku obniżyła się o 6,5%. Bezrobocie wśród mężczyzn wykazywało w tych okresach odpowiednio wzrost o 2,1% i spadek o 9,6%.

Bezrobotni w większości byli mieszkańcami miast (58,8%). Na wsi rejestrowane bezrobocie w grudniu 2004 r. wzrosło do 41,0 tys. osób, tj. o 1,4% więcej niż w poprzednim miesiącu, natomiast na przestrzeni roku o zmniejszyło się o 5,8%.

Liczba bezrobotnych bez prawa do zasiłku w końcu grudnia 2004 r. osiągnęła 81,1 tys. osób, tj. 81,6% populacji, wobec 86,4 tys. osób (80,0%) przed rokiem. Na wsi zasiłku nie otrzymywało 81,8% zarejestrowanych bezrobotnych, wobec 81,0% przed rokiem.

Wśród bezrobotnych dominowały osoby pracujące wcześniej zawodowo – 80,5 tys. (81,0%), a zwolnieni z przyczyn dotyczących zakładu pracy stanowili 3,9% populacji, wobec 4,6% w końcu grudnia 2003 r.

W grudniu 2004 r. w urzędach pracy zarejestrowało się 9,2 tys. nowych bezrobotnych, tj. o 7,5% więcej aniżeli w listopadzie 2004 r. W tej liczbie osoby pracujące wcześniej zawodowo stanowiły 79,3%, mieszkańcy miast 60,1%, mężczyźni 58,9%, osoby rejestrujące się po raz pierwszy 12,4%. Prawa do zasiłku pozbawionych było 74,9% nowo zarejestrowanych bezrobotnych.

W omawianym miesiącu z ewidencji bezrobotnych wyłączono 8,2 tys. osób, tj. o 13,4% mniej aniżeli w listopadzie 2004 r. Pracę w różnych formach podjęło w tym czasie 4,0 tys. osób, szkolenie lub staż u pracodawców rozpoczęło 0,6 tys. osób, a 2,9 tys. osób utraciło status bezrobotnego, wskutek nie potwierdzenia gotowości do pracy.

W końcu grudnia 2004 r. wśród bezrobotnych najwięcej było osób w wieku 25-34 lata – 27,5%, a następnie osób w wieku 45-54 lata – 25,6%, 18-24 lata – 21,8% oraz 35-44 lata – 21,7% ogółu populacji.

W strukturze bezrobotnych pod względem długości stażu pracy najbardziej liczną grupę stanowiły osoby pracujące zawodowo od 10 do 20 lat – 19,5%. Krócej niż 1 rok pracowało 12,6% bezrobotnych, natomiast udziały osób o stażu pracy 1-5 lat, 5-10 lat oraz 20-30 lat wyniosły odpowiednio 18,8%, 14,5% i 13,9%. Ponad 30-letni staż pracy miało 1,6% bezrobotnych, a osób bez stażu pracy odnotowano 19,0%.

Najwięcej bezrobotnych pracujących wcześniej zawodowo zatrudnionych było w jednostkach zaliczanych do następujących sekcji PKD: przetwórstwo przemysłowe 18,6%, handel i naprawy 9,9%, administracja publiczna i obrona narodowa 6,0% oraz budownictwo 5,2%.

Większość bezrobotnych posiadała wykształcenie zasadnicze zawodowe oraz gimnazjalne i niższe, odpowiednio 35,8% i 33,7%. Szkoły policealne i średnie zawodowe ukończyło 20,8%, licea ogólnokształcące 6,2%, a studia 3,4% wszystkich osób poszukujących pracy.

W grudniu 2004 r. pracodawcy zgłosili do urzędów pracy 2730 ofert zatrudnienia wobec 3059 w listopadzie 2004 r. oraz 2036 przed rokiem. W końcu 2004 r. na 1 ofertę pracy przypadało 629 bezrobotnych (przed rokiem 584)

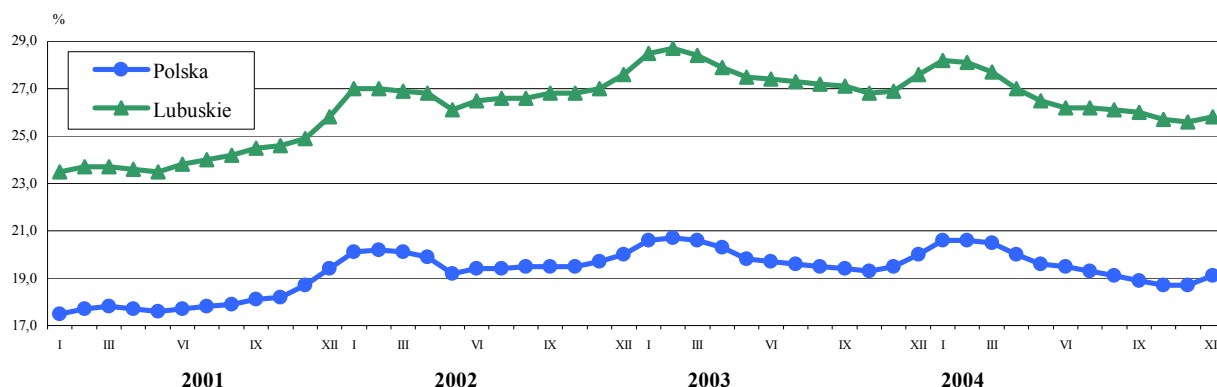
W końcu grudnia 2004 r. osoby pozostające bez pracy krócej niż 6 miesięcy stanowiły 35,4% ogółu bezrobotnych, od 6 do 12 miesięcy 17,3%, a przez okres dłuższy niż 12 miesięcy 47,3%. Najbardziej zagrożone długotrwałym bezrobociem (osoby oczekujące na pracę dłużej niż 1 rok) były kobiety (27,1% ogółu) i osoby z wykształceniem zasadniczym zawodowym (17,5%) oraz gimnazjalnym i niższym (18,0%). Wśród długotrwale bezrobotnych znaczący odsetek stanowiły osoby w wieku 45-54 lata – 15,0% i w wieku 25-34 lata – 12,3% oraz osoby o stażu pracy 10-20 lat – 10,4%.

W okresie I-XII 2004 r. w ewidencji urzędów pracy zarejestrowano łącznie 102,3 tys. bezrobotnych, wykreślono natomiast 110,9 tys. osób. W porównaniu do grudnia 2003 r. we wszystkich powiatach odnotowano spadek bezrobocia, z tego w Zielonej Górze o 1,4 tys., w Gorzowie Wlkp. o 0,8 tys., w powiatach: zielonogórskim o 1,4 tys., żagańskim o 1,2 tys., międzyrzeckim o 0,7 tys., krośnieńskim, sulcińskim i gorzowskim po 0,5 tys., w nowosolskim, strzelecko-drezdeńskim, świebodzińskim po 0,4 tys., w żarskim o 0,3 tys., słubickim i wschowskim po 0,2 tys. osób.

W grudniu 2004 r. w ramach aktywnych form przeciwdziałania bezrobociu na szkolenia skierowano 0,2 tys. osób, a do prac interwencyjnych i robót publicznych łącznie 1,0 tys. osób. W końcu roku w szkoleniach uczestniczyło 0,2 tys. osób, a przy pracach interwencyjnych i robotach publicznych zatrudnionych było 2,1 tys. osób (w końcu 2003 r. odpowiednio 0,2 tys. i 2,2 tys.).

Wydatki z Funduszu Pracy w 2004 r. wyniosły 314,0 mln zł (w grudniu 24,7 mln), w tym na zasiłki dla bezrobotnych przeznaczono 48,5%, na zasiłki i świadczenia przedemerytalne 32,9%, a na aktywne formy przeciwdziałania bezrobociu 15,8%.

STOPA BEZROBOCIA REJESTROWANEGO^a Stan w końcu miesiąca



^a Dla lat 2001-2003 dane zostały zweryfikowane w stosunku do wcześniej publikowanych po uwzględnieniu zmiany w liczbie pracujących w rolnictwie indywidualnym, dokonanej na podstawie wyników Narodowego Spisu Powszechnego Ludności i Mieszkań 2002 oraz Powszechnego Spisu Rolnego 2002

WYNAGRODZENIA

W grudniu 2004 r. przeciętne miesięczne wynagrodzenie brutto w sektorze przedsiębiorstw wyniosło 2218 zł (80,7% średniej krajowej) i było wyższe niż przed miesiącem i przed rokiem odpowiednio o 10,9% i 5,3%. (W kraju wyniosło 2748 zł, tj. więcej niż w listopadzie 2004 r. i grudniu 2003 r. odpowiednio o 9,7% i 3,2%).

W porównaniu z listopadem 2004 r. przeciętne miesięczne wynagrodzenia brutto wzrosły we wszystkich sekcjach, głównie wskutek wypłat rocznych i okolicznościowych nagród i premii, w największym stopniu w rolnictwie, leśnictwie i łowiectwie o 80,7%, w górnictwie i kopalnictwie o 31,1% oraz w wytwarzaniu i zaopatrywaniu energią elektryczną, gaz, wodę o 28,0%. W przetwórstwie przemysłowym wzrost płac wyniósł 8,4%.

W stosunku do grudnia 2003 r. w dwóch sekcjach zaobserwowano spadek wynagrodzeń: w transporcie, gospodarce magazynowej i łączności o 8,9% oraz w budownictwie o 4,1%. W pozostałych sekcjach płace wzrosły, najbardziej w górnictwie i kopalnictwie o 39,4%, w rolnictwie, łowiectwie i leśnictwie o 23,9%, w wytwarzaniu i zaopatrywaniu w energię elektryczną, gaz, wodę o 10,6%, w obsłudze nieruchomości i firm; nauce o 9,8%. W przetwórstwie przemysłowym wzrost wyniósł 5,5%. Wśród działów o znaczącym udziale w zatrudnieniu największy wzrost wynagrodzenia brutto odnotowano w produkcji: wyrobów z surowców niemetalicznych pozostałych o 29,2%, maszyn i urządzeń o 10,7%, drewna i wyrobów z drewna oraz ze słomy i wikliny o 6,5%, mebli; pozostałej działalności produkcyjnej o 3,3%.

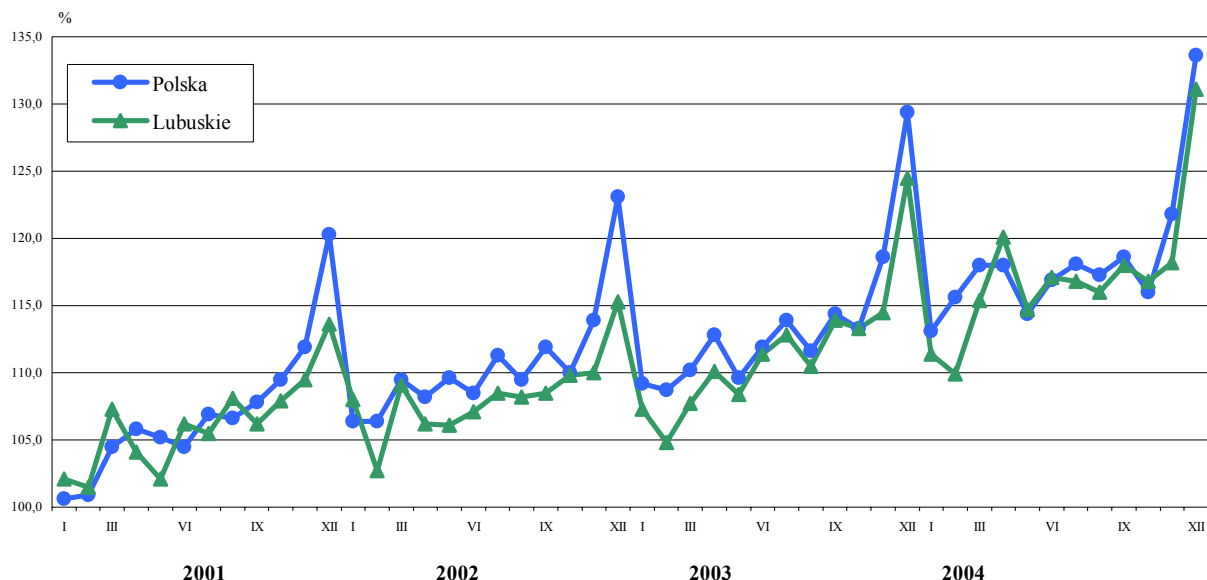
W okresie styczeń-grudzień 2004 r. przeciętne miesięczne wynagrodzenie brutto w sektorze przedsiębiorstw ukształtowało się na poziomie 1991 zł, tj. o 5,1% wyższym niż przed rokiem. (W kraju wzrost wyniósł 4,1%). Średnia płaca w sektorze publicznym wyniosła 2392 zł, tj. o 6,1% więcej niż przed rokiem, a w prywatnym 1932 zł i wzrosła w skali roku o 5,1%. Tempo wzrostu płac w 2004 r. było szybsze niż w latach 2002 i 2003, kiedy zanotowano przyrost wynagrodzeń odpowiednio o 1,9% i 3,0%.

W porównaniu do 2003 r. wynagrodzenia wzrosły we wszystkich sekcjach, przy czym największy przyrost, zanotowano w górnictwie i kopalnictwie o 9,1%, w rolnictwie, łowiectwie i leśnictwie o 7,0% oraz w przetwórstwie przemysłowym o 6,4%. Podobnie jak przed rokiem płace niższe w stosunku do przeciętnego wynagrodzenia w województwie odnotowano w sekcjach: hotele i restauracje o 36,4% (wobec 33,3% przed rokiem), handel i naprawy o 15,0% (wobec 14,1%) oraz budownictwo o 7,9% (wobec 3,3%). Powyżej przeciętnej ukształtowały się płace w rolnictwie, leśnictwie i łowiectwie o 55,7% (wobec 53,0% przed rokiem), w transporcie, gospodarce magazynowej i łączności o 4,6% (wobec 8,8%), obsłudze nieruchomości i firm; nauce o 3,2% (wobec 5,3%) oraz w przemyśle o 2,3% (wobec 1,1%).

Poziom ubiegłoroczny przekroczyły wynagrodzenia w 16 działach przetwórstwa przemysłowego (spośród 20), najbardziej dynamicznie w działalności wydawniczej; poligrafii i reprodukcji zapisanych nośników informacji o 17,1%, w produkcji maszyn i urządzeń o 15,2% oraz w produkcji pojazdów mechanicznych, przyczep i naczep o 10,7%. Wśród działów o znaczącym udziale w zatrudnieniu wynagrodzenia wzrosły w produkcji: artykułów spożywczych i napojów o 13,4%, mebli; pozostałej działalności produkcyjnej o 6,8%, wyrobów z surowców niemetalicznych pozostałych o 6,6%, drewna i wyrobów z drewna oraz ze słomy i wikliny o 6,2%, odzieży i wyrobów futrzarskich o 6,1% oraz wyrobów z metali o 2,7%.

Powyżej średniego w województwie ukształtowało się przeciętne wynagrodzenie w 13 działach, m.in. w produkcji masy włóknistej oraz papieru o 65,7%, w działalności wydawniczej, poligrafii i reprodukcji zapisanych nośników informacji o 35,0%, w produkcji maszyn i urządzeń o 32,6% oraz wyrobów z surowców niemetalicznych pozostałych o 16,9%. Płace niższe od przeciętnych w województwie odnotowano w produkcji odzieży i wyrobów futrzarskich o 36,0%, w produkcji mebli; pozostałej działalności produkcyjnej o 22,3%, we włókiennictwie o 22,0%, w produkcji skór wyprawionych i wyrobów z nich o 17,9%.

DYNAMIKA PRZECIĘTNEGO MIESIĘCZNEGO WYNAGRODZENIA BRUTTO W SEKTORZE PRZEDSIĘBIORSTW (przeciętne miesięczne 2000 = 100)



MIESZKANIA

W grudniu 2004 r. przekazano do użytku 379 mieszkań, tj. 61,3% więcej niż w listopadzie 2004 r., natomiast o 19,4% mniej niż w poprzednim roku. (w kraju odpowiednio więcej o 93,2% i mniej 4,2%.) W omawianym miesiącu zakończono budowę 289 mieszkań realizowanych przez inwestorów indywidualnych, 32 spółdzielczych, 31 na sprzedaż lub wynajem oraz 27 zakładowych.

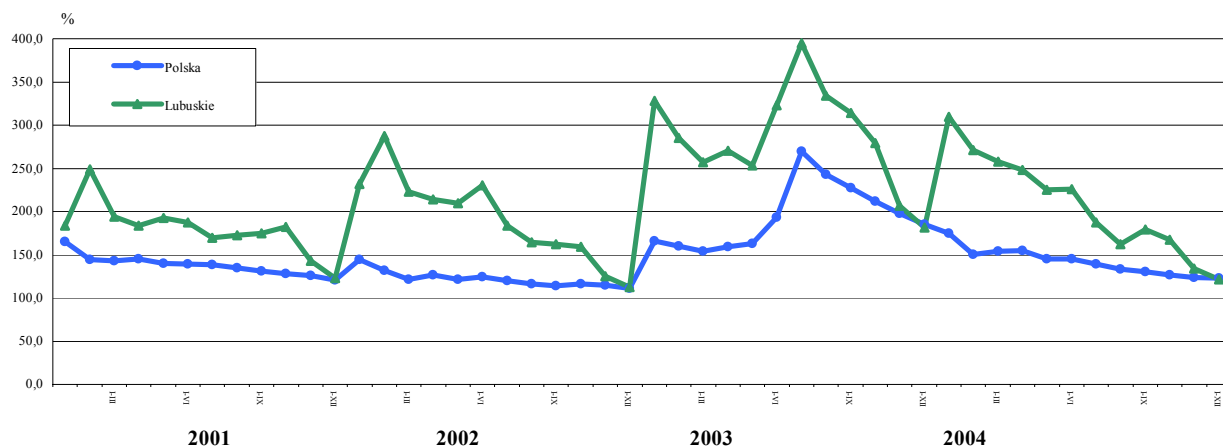
W 2004 r. wybudowano łącznie, według wstępnych danych, 2572 mieszkania, uzyskane efekty były o 33,0% niższe niż w 2003 r. (w kraju niższe o 33,6%). W ogólnych efektach dominowało budownictwo indywidualne, w którym w 2004 r. powstało 74,5% ogółu mieszkań. Mieszkania w budownictwie przeznaczonym na sprzedaż lub wynajem stanowiły 17,5% ogółu, w spółdzielczości mieszkaniowej 5,8%, w budownictwie zakładowym 1,0%, w budownictwie społecznym czynszowym 0,9%, a w budownictwie komunalnym 0,2%.

Powierzchnia użytkowa mieszkań oddanych do użytku w 2004 r. wyniosła 301,4 tys. m² i zmniejszyła się w skali roku o 26,4%, natomiast przeciętna powierzchnia 1 mieszkania wzrosła ze 106,7 m² do 117,2 m² tj. o 9,8%.

Na przestrzeni 2004 r. rozpoczęto budowę 2404 mieszkań, tj. o 41,1% więcej niż w poprzednim roku, z tego 1247 w budownictwie indywidualnym, 650 na sprzedaż lub wynajem, 209 w spółdzielczości mieszkaniowej, 179 w budownictwie społecznym czynszowym, 67 budownictwie zakładowym, 52 w budownictwie komunalnym.

W 2004 r. wydano pozwolenia na budowę 2510 mieszkań, tj. o 2,1% mniej niż w 2003 r., z tego 1409 inwestorom indywidualnym, 546 w budynkach realizowanych na sprzedaż lub wynajem, 219 komunalnych, 194 społecznych czynszowych, 139 spółdzielczych oraz 3 zakładowych.

DYNAMIKA MIESZKAŃ ODDANYCH DO UŻYTKU (analogiczny okres 2000 = 100)



PODMIOTY GOSPODARKI NARODOWEJ

W końcu 2004 r. w krajowym rejestrze urzędowym podmiotów gospodarki narodowej REGON zarejestrowanych było 99031 podmiotów (bez rolników indywidualnych), tj. o 1,8% więcej niż w analogicznym okresie poprzedniego roku.

Jednostki sektora prywatnego stanowiły 94,2% wszystkich podmiotów w rejestrze, przy czym 80,5% sektora prywatnego stanowiły osoby fizyczne prowadzące działalność gospodarczą.

W stosunku do 2003 r. o 250 zwiększyła się liczba spółek handlowych, których jest 5833, w tym spółek handlowych z kapitałem zagranicznym jest 2200, tj. więcej o 108. Przedsiębiorstw państwowych jest 46, a spółdzielni 513, tj. mniej odpowiednio o 9 i 7 jednostek.

Jako podstawowy rodzaj prowadzonej działalności 34,2% zarejestrowanych podmiotów zadeklarowało działalność handlową, 18,2% - działalność w sekcji obsługa nieruchomości i firm; nauka, 8,8% - w sekcji przetwórstwo przemysłowe, 8,4% - w sekcji budownictwo.

Najwięcej podmiotów działa na terenie miast: Gorzów Wielkopolski i Zielona Góra oraz w powiatach: żarskim, zagańskim i zielonogórskim, a najmniej w powiatach: sułecińskim, wschowskim i strzelecko-drezdeneckim. Na terenie miast województwa działalność prowadzi 77,1% podmiotów.

Od początku 2004 r. wpis do rejestru REGON uzyskało 7655 nowych podmiotów, a 4985 zrezygnowało z prowadzenia działalności gospodarczej.

Średnia temperatura powietrza w grudniu 2004 r. wynosiła 1,1°C i była niższa od średniej ubiegłorocznej o 0,5°C, a w porównaniu do średniej wieloletniej była wyższa o 0,7°C. Suma opadów w wysokości 47,1 mm/m² przewyższyła o 2,4 mm średnią wieloletnią oraz była wyższa o 1,4 mm od sumy opadów zanotowanej w analogicznym miesiącu poprzedniego roku. W połowie miesiąca wystąpiły krótkotrwałe opady śniegu.

Sprzyjające warunki wilgotnościowe i dostateczna ilość ciepła korzystnie wpływały na rozwój roślin uprawnych. Zakończono zbiory kukurydzy na ziarno oraz kontynuowano orki zimowe.

W grudniu 2004 r., w porównaniu do poprzedniego miesiąca, zanotowano spadek cen skupu pszenicy oraz wszystkich rodzajów żywca. Więcej płacono za żyto i mleko. Na targowiskach wzrosły ceny żyta, żywca wołowego i wieprzowego oraz krów i jałówek, natomiast mniej płacono za pszenicę i prosięta.

Cena skupu pszenicy wynosiła 41,09 zł za dt i była niższa niż przed miesiącem i rokiem odpowiednio o 3,1% i 36,9%. Na targowiskach cena 1 dt pszenicy, wynosząca 51,88 zł, obniżyła się w ciągu miesiąca i roku odpowiednio o 1,2% i 17,2%. Cena skupu żyta wynosiła 27,98 zł za dt i wzrosła w ciągu miesiąca o 3,1%, natomiast w skali roku obniżyła się o 45,5%. Na targowiskach za 1 dt żyta płacono 39,36 zł, tj. więcej niż przed miesiącem o 0,2%, natomiast mniej niż przed rokiem o 16,0%.

Ceny pszenicy w 2004 r. były wyższe w porównaniu do 2003 r. średnio o 17,6% w skupie i o 9,0% na targowiskach. Ceny żyta w analizowanym okresie wzrosły średnio o 5,0% w skupie i o 2,4% na targowiskach.

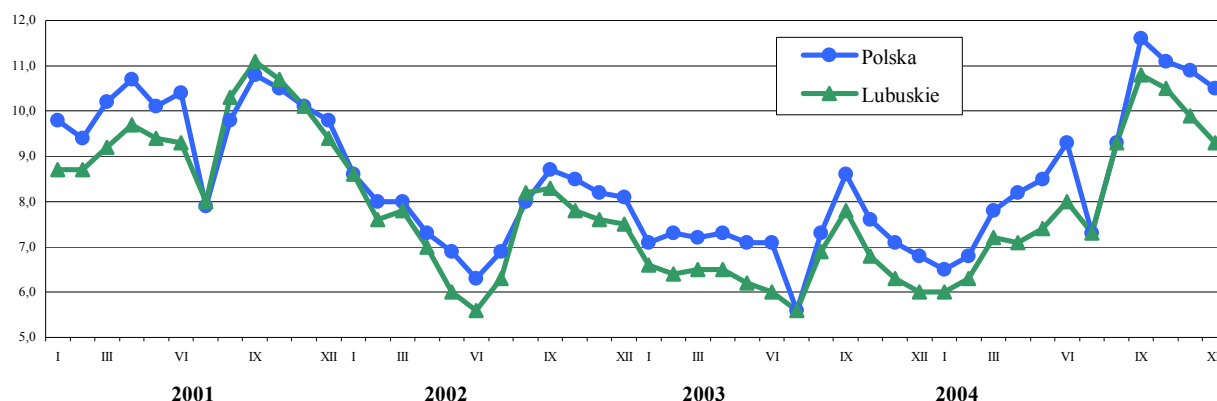
W obrocie giełdowym oferowano zboża konsumpcyjne w cenie niższej niż przed miesiącem o 0,7% za pszenicę i o 3,0% za żyto. Ceny pszenicy paszowej i jęczmienia pozostały na poziomie ubiegłego miesiąca, za żyto paszowe i pszenżyto płacono więcej odpowiednio o 2,4% i 2,6%, natomiast cena owsa obniżyła się w ciągu miesiąca o 2,3%. Szczegółowe informacje na temat wysokości cen zbóż w poszczególnych dekadach grudnia br. przedstawiono w tabeli:

Rodzaje zbóż	I	II	III
	w złotych za tonę		
Pszenica konsumpcyjna	430	430	430
Pszenica paszowa	400	390	390
Żyto konsumpcyjne	330	320	320
Żyto paszowe	300	300	300
Jęczmień paszowy	390	390	400
Owies	300	300	300
Pszenżyto paszowe	390	390	410

Źródło: Zielonogórska Giełda Rolno – Towarowa S.A.

Cena skupu żywca wołowego, wynosząca 3,58 zł za kg, obniżyła się w ciągu miesiąca o 1,1%, natomiast w skali roku wzrosła o 40,9%. Na targowiskach cena 1 kg żywca wołowego wzrosła w ciągu miesiąca o 2,4% do poziomu 2,95 zł, a w porównaniu do poprzedniego roku była wyższa o 56,9%. Żywiec wieprzowy skupowano w cenie 4,42 zł za kg, tj. niższej niż przed miesiącem o 3,3%, natomiast wyższej niż przed rokiem o 41,7%. Cena targowiskowa żywca wieprzowego wynosiła 4,47 zł za kg i była wyższa niż przed miesiącem i rokiem odpowiednio o 0,7% i 30,3%. Cena skupu żywca drobiowego zmniejszyła się w ciągu miesiąca o 6,2% do poziomu 3,90 zł za kg, a w porównaniu do poprzedniego roku obniżyła się o 11,2%.

RELACJA CEN SKUPU^a ŻYWCA WIEPRZOWEGO DO CEN ZESTAWU PASZ^b



^a Ceny bieżące bez VAT. ^b Zestaw pasz obejmuje: 0,58 kg ziemiaków i 0,35 kg zbóż (wg cen targowiskowych) oraz 0,07 kg mieszanki "PT-2"

(wg cen detalicznych).

W 2004 r. średnie ceny skupu żywca rzeźnego były wyższe niż w 2003 r. odpowiednio o 27,2% za żywca wołowego, o 29,8% - wieprzowy i o 11,3% - drobiowy. Przeciętne ceny targowiskowe żywca wołowego w analizowanym okresie wzrosły o 37,6%, a wieprzowego o 19,0%.

Cena skupu mleka krowiego w grudniu 2004 r. wynosiła 92,32 zł za 1 hl i była wyższa niż przed miesiącem i rokiem odpowiednio o 0,8% i 24,4%.

W 2004 r. mleko skupowano w cenie wyższej niż w 2003 r. średnio o 19,3%.

Opłacalność tuczu trzody chlewnej wyrażona relacją ceny skupu żywca wieprzowego do zestawu pasz w grudniu 2004 r. wynosiła 9,3 i była niższa niż przed miesiącem o 6,1%, natomiast w porównaniu do poprzedniego roku wzrosła o 55,0%.

Na targowiskach płacono średnio za krowę dojną 1618,18 zł, jałówkę jednoroczną 1025,79 zł i prosię na chów 126,25 zł. W porównaniu do poprzedniego miesiąca wzrosły ceny krowy o 0,2% i jałowki o 3,9%, natomiast za prosię płacono mniej o 1,8%. W skali roku zanotowano wzrost cen za krowę o 6,8% i prosię o 49,2% oraz spadek ceny jałowki o 2,6%.

W 2004 r. przeciętne ceny targowiskowe zwierząt gospodarskich były wyższe niż w 2003 r. odpowiednio o 1,8% za krowę, o 3,5% za jałówkę i o 22,2% za prosię.

PRZEMYSŁ I BUDOWNICTWO

PRZEMYSŁ

W grudniu 2004 r. wartość przychodów ze sprzedaży wyrobów i usług uzyskanych przez podmioty gospodarcze sektora przedsiębiorstw wyniosła 1074,9 mln zł (w cenach bieżących), tj. o 5,3% mniej (w cenach stałych) niż w poprzednim miesiącu (w kraju zanotowano spadek o 2,7%). W przetwórstwie przemysłowym spadek wyniósł 6,8% (w kraju spadek o 4,2%), a niższy niż przed miesiącem poziom sprzedaży odnotowano w 14 działach (spośród 20), m.in. w produkcji: wyrobów z metali o 14,0%, masy włóknistej oraz papieru o 10,3%, drewna i wyrobów z drewna oraz ze słomy i wikliny o 7,9% oraz artykułów spożywczych i napojów o 3,7%.

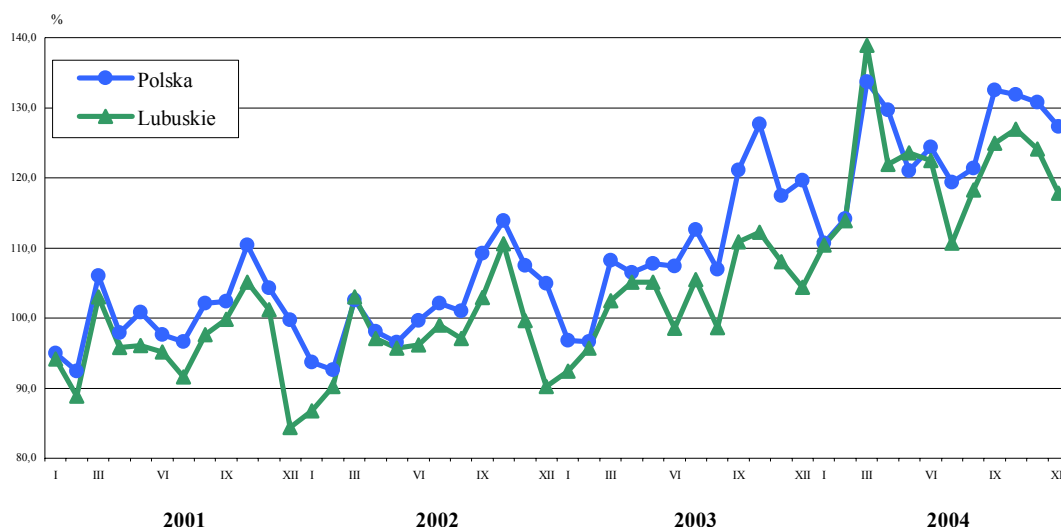
W porównaniu do grudnia 2003 r. wartość produkcji sprzedanej przemysłu wzrosła o 12,8%, w tym w przetwórstwie przemysłowym o 9,2% (w kraju zanotowano wzrost odpowiednio o 6,4% i 6,8%). Wzrost odnotowano w większości działów przetwórstwa przemysłowego, m.in. w produkcji: wyrobów z metali o 56,7%, mebli; pozostałej działalności produkcyjnej o 13,8%, drewna i wyrobów z drewna oraz ze słomy i wikliny o 9,7%, masy włóknistej oraz papieru o 6,7%. Niższe niż przed rokiem przychody odnotowano m.in. w produkcji artykułów spożywczych i napojów o 11,2%.

W okresie styczeń-grudzień 2004 r. produkcja sprzedana przemysłu wyniosła 13638,6 mln zł i wzrosła w stosunku do 2003 r. o 16,8% (w kraju zanotowano wzrost sprzedaży o 12,3%), tj. rosła w tempie znacznie szybszym niż w latach 2002 i 2003, kiedy wzrost wyniósł odpowiednio 0,3% i 7,2%.

Wyższy niż w 2003 r. wzrost sprzedaży ogółem był wynikiem przyspieszenia dynamiki we wszystkich sekcjach. W przetwórstwie przemysłowym, na które przypada 95,2% produkcji sprzedanej przemysłu, wzrost wyniósł 16,0% wobec 9,6% przed rokiem (w kraju wzrost o 14,5%). W wytwarzaniu i zaopatrywaniu w energię elektryczną, gaz, wodę produkcja wzrosła o 41,2% (wobec spadku o 38,0% w 2003 r.), a w górnictwie i kopalnictwie wzrost wyniósł 24,0% (w 2003 r. odnotowano spadek o 31,0%).

W przetwórstwie przemysłowym wyższe niż w 2003 r. przychody odnotowano w 14 działach. Wzrost przekraczający 16,0% wystąpił w 8 działach, a ich łączny udział w ogólnej wartości produkcji przemysłu wyniósł 31,9%. W skali roku najbardziej dynamicznie zwiększyła się produkcja sprzedana pojazdów mechanicznych, przyczep i naczep o 139,9%, wyrobów z metali o 57,7%, maszyn i urządzeń o 44,1% oraz włókiennictwa o 39,2%. Przychody ze sprzedaży na poziomie wyższym niż w 2003 r. uzyskały także jednostki produkujące wyroby z surowców niemetalicznych pozostałych o 18,5%, masę włóknistą oraz papier o 14,2%, drewno i wyroby z drewna oraz ze słomy i wikliny o 11,9%. Spadek produkcji sprzedanej w porównaniu z 2003 r. wystąpił w 4 działach przemysłu, m.in. w produkcji artykułów spożywczych i napojów o 5,3% oraz w produkcji odzieży i wyrobów futrzarskich o 2,2%.

DYNAMIKA PRODUKCJI SPRZEDANEJ PRZEMYSŁU (przeciętna miesięczna 2000 = 100; ceny stałe)



W 2004 r. odnotowano zmiany w strukturze produkcji sprzedanej przemysłu. Udział sektora prywatnego zwiększył się do 94,4% z 93,3% w 2003 r. Wśród sekcji przemysłu udział przetwórstwa przemysłowego w przychodach ze sprzedaży zmniejszył się o 0,8 pkt na rzecz wytwarzania i zaopatrywania w energię elektryczną, gaz, wodę, na które przypadło 4,7%, wobec 3,9% w 2003 r. Udział górnictwa i kopalnictwa stanowił 0,1%, tj. podobnie jak w poprzednim roku. Spośród działów przetwórstwa przemysłowego wzrósł m.in. udział produkcji wyrobów z metali z 6,4% do 8,8%, produkcji pojazdów mechanicznych, przyczep i naczep z 1,5% do 2,9%, natomiast zmniejszył się m.in. produkcji artykułów spożywczych i napojów z 16,6% do 15,3%, produkcji masy włóknistej oraz papieru z 10,3% do 9,2%.

Wydańność pracy w 2004 r., mierzona wartością produkcji sprzedanej na 1 zatrudnionego, wyniosła w przemyśle 237,0 tys. zł (w cenach bieżących), w tym w przetwórstwie przemysłowym 236,2 tys. zł i wzrosła w skali roku odpowiednio o 14,3% i 13,6% (w cenach stałych).

W porównaniu do 2003 r. zwiększyła się produkcja m.in.: mięsa wieprzowego świeżego lub chłodzonego 4-krotnie, energii elektrycznej o 79,0%, mebli o 26,2%, tarcicy liściastej o 25,2%, ciepła w parze lub gorącej wodzie o 16,5%, mięsa z indyków świeżego lub chłodzonego o 15,3%, płyt pilśniowych o 13,0%, papieru i tektury o 9,2%, wyrobów ciastkarskich o 8,1%, koszul męskich i chłopięcych o 5,9%, obuwia z wierzchami wykonanymi ze skóry o 2,3%.

Poniżej poziomu osiągniętego w 2003 r. kształtowała się produkcja m.in.: mleka płynnego przetworzonego o 50,2%, mięsa wołowego świeżego lub chłodzonego o 22,7%, pieczywa świeżego o 21,7%, produktów stosowanych w żywieniu zwierząt hodowlanych o 19,3%, tarcicy iglastej o 19,0%, włókien syntetycznych o 9,9%, wyrobów z tworzyw sztucznych o 8,6%.

BUDOWNICTWO

W grudniu 2004 r. przychody ze sprzedaży produkcji i usług w przedsiębiorstwach budowlanych wyniosły 110,2 mln zł i były o 56,1% wyższe niż w listopadzie 2004 r., natomiast o 0,7% niższe od uzyskanych w grudniu 2003 r.

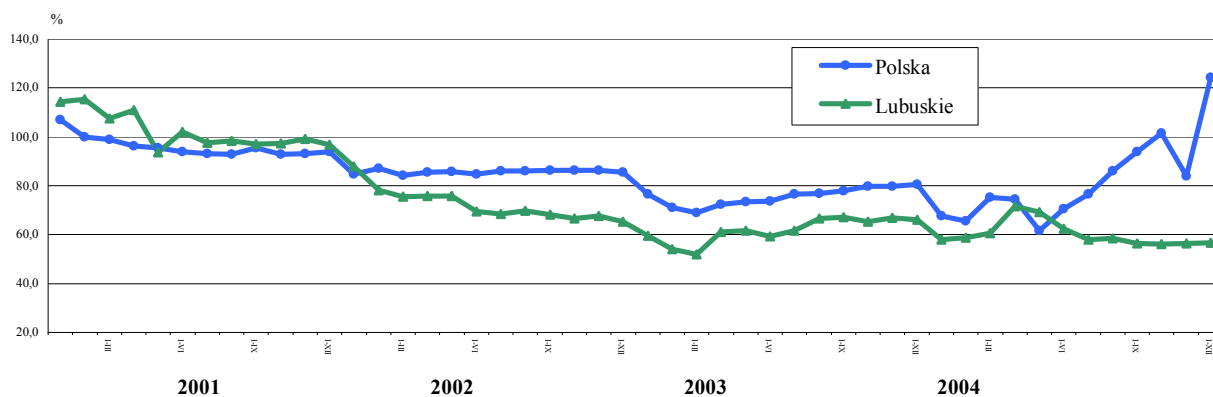
Produkcja budowlano-montażowa w omawianym miesiącu, o wartości 77,7 mln zł, wzrosła w porównaniu do poprzedniego miesiąca o 69,0%, a w stosunku do grudnia 2003 r. o 1,4%. W kraju odnotowano wzrost produkcji budowlano-montażowej w skali miesiąca o 48,3%, natomiast w skali roku o 7,9% (w cenach stałych).

W 2004 r. przychody ze sprzedaży w budownictwie wyniosły 899,2 mln zł, co oznacza zmniejszenie w porównaniu do poprzedniego roku o 14,2% (w cenach bieżących). Jednostki sektora prywatnego zrealizowały 90,7% sprzedaży.

Produkcja budowlano-montażowa osiągnęła 549,9 mln zł i stanowiła 61,2% ogólnej wartości sprzedaży, przed rokiem 54,7%. Poziom produkcji w cenach bieżących był o 4,2% niższy niż w 2003 r. (w kraju licząc w cenach stałych produkcja była niższa o 0,9%), przy czym spadek produkcji w sektorze prywatnym wyniósł 3,7%, natomiast w sektorze publicznym 7,9%.

Tendencje spadkowe produkcji budowlano-montażowej obserwowano w przedsiębiorstwach zajmujących się wznoszeniem budowli; inżynierią lądową i wodną o 3,5% oraz w przedsiębiorstwach wykonujących instalacje budowlane o 11,4%.

DYNAMIKA PRODUKCJI SPRZEDANEJ BUDOWNICTWA (analogiczny okres 2000 = 100)



Wydajność pracy w budownictwie, mierzona wartością przychodu ze sprzedaży na 1 zatrudnionego, w 2004 r. wyniosła 167,2 tys. zł i była o 0,6% wyższa niż przed rokiem.

W 2004 r. w strukturze produkcji budowlano-montażowej według rodzajów obiektów budowlanych, największy udział miały roboty związane z realizacją: budynków mieszkalnych - 20,0%, budynków przemysłowych i magazynowych - 14,3%, ogólnodostępnych obiektów kulturalnych, budynków o charakterze edukacyjnym, budynków szpitali i zakładów opieki medycznej oraz budynków kultury fizycznej - 12,6%, rurociągów sieci rozdzielczej i linii kablowych rozdzielczych - 7,4%, budowli wodnych - 6,4%. W 2004 r. w ogólnej wartości produkcji budowlano-montażowej dominowały roboty o charakterze inwestycyjnym i stanowiły 79,6%, natomiast pozostałe 20,4% wykonanych prac budowlanych przypadało na remonty i konserwacje istniejących obiektów.

W 2004 r. 42,0% ogółu produkcji budowlano-montażowej zrealizowano w ramach zamówień publicznych, przy czym 91,1% dotyczyła robót inwestycyjno-modernizacyjnych. Większość zamówień publicznych (99,6%) wykonały przedsiębiorstwa, których podstawowym rodzajem działalności jest wznoszenie budowli; inżynieria lądowa i wodna.

HANDEL

Sprzedaż detaliczna zrealizowana w grudniu 2004 r. przez przedsiębiorstwa handlowe i niehandlowe wyniosła 353,4 mln zł (w cenach bieżących) i była wyższa w stosunku do poprzedniego miesiąca i do grudnia 2003 r. odpowiednio o 15,7% i 7,9%.

Wyższe niż w poprzednim miesiącu obroty odnotowały przedsiębiorstwa prowadzące: sprzedaż prasy, książek o 69,0%, pozostałą sprzedaż detaliczną w niewyspecjalizowanych sklepach o 48,3%, sprzedaż w niewyspecjalizowanych sklepach z przewagą żywności, napojów i wyrobów tytoniowych o 29,7% oraz sprzedaż farmaceutyków, kosmetyków i sprzętu ortopedycznego o 23,9%.

W porównaniu do grudnia 2003 r. wzrost wartości sprzedaży nastąpił w większości rodzajów działalności handlowej, najbardziej dynamiczny w przedsiębiorstwach sprzedających: włókno, odzież, obuwie o 152,6%, paliwa stałe, ciekłe i gazowe o 55,4% oraz farmaceutyki, kosmetyki i sprzęt ortopedyczny o 52,4%. Poniżej poziomu sprzed roku ukształtowała się m.in. sprzedaż pojazdów mechanicznych, motocykli, części o 23,0% oraz sprzedaż mebli, RTV, AGD o 2,9%.

W okresie styczeń-grudzień 2004 r. wartość sprzedaży detalicznej zrealizowanej przez przedsiębiorstwa handlowe i niehandlowe wyniosła 3627,2 mln zł, tj. wzrosła o 19,0% w porównaniu z analogicznym okresem 2003 r., przy czym dynamika wzrostu była o 16,4 pkt wyższa niż przed rokiem. W jednostkach handlowych odnotowano obroty o 22,0% wyższe od ubiegłorocznych, a ich udział w ogólnej wartości sprzedaży wyniósł 81,8%, przed rokiem 83,8%. Sprzedaż detaliczna w jednostkach niehandlowych wzrosła w skali roku o 5,5%.

W większości rodzajów działalności dynamiki sprzedaży kształtowały się korzystniej niż w 2003 r. Największy wzrost obrotów, podobnie jak przed rokiem, odnotowano w grupie jednostek zajmujących się dystrybucją włókna, odzieży, obuwia o 224,2% (wobec 86,1% przed rokiem). Szybciej niż w 2003 r. rosła także sprzedaż: paliw stałych, ciekłych i gazowych o 70,2% (wobec 10,1% w 2003 r.), żywności, napojów alkoholowych i bezalkoholowych oraz wyrobów tytoniowych o 44,3% (wobec spadku o 39,0% w 2003 r.), farmaceutyków, kosmetyków i sprzętu ortopedycznego o 31,5% (wobec 6,2%), mebli, RTV i AGD o 29,3% (wobec 1,3%), prasy, książek o 15,1% (wobec 9,9%). Mniej o 17,9% niż przed rokiem wyniosła pozostała sprzedaż detaliczna w niewyspecjalizowanych sklepach.

W 2004 r. w ogólnej wartości sprzedaży detalicznej nadal największy udział (23,3%) miała grupa tzw. przedsiębiorstw pozostałych. Na drugiej pozycji w strukturze sprzedaży uplasowały się jednostki dystrybucji paliw stałych, ciekłych i gazowych z udziałem 15,5% (większym o 4,6 pkt niż przed rokiem). Zwiększył się także udział

sprzedaży mebli, RTV, AGD do 15,2% (o 1,2 pkt). Mniejszy w porównaniu z 2003 r., ale nadal znaczący, udział w ogóle sprzedaży miały jednostki sprzedające pojazdy mechaniczne, motocykle i części - 12,7% (wobec 14,7% w 2003 r.) oraz zajmujące się sprzedażą w niewyspecjalizowanych sklepach z przewagą żywności, napojów i wyrobów tytoniowych - 12,1% (wobec 13,2%). Spośród mniej znaczących w strukturze sprzedaży rodzajów działalności największy wzrost udziału odnotowano w grupie jednostek sprzedających włókno, odzież, obuwie do 4,1% (wzrost o 2,6 pkt).

Sprzedaż hurtowa zrealizowana w grudniu 2004 r. przez przedsiębiorstwa handlowe i niehandlowe wyniosła 409,0 mln zł i była o 7,4% wyższa niż w poprzednim miesiącu i o 22,6% wyższa w stosunku do grudnia 2003 r.

W okresie styczeń – grudzień 2004 r. sprzedaż hurtowa osiągnęła wartość 4922,2 mln zł, przekraczając poziom poprzedniego roku o 23,5% (wobec spadku o 6,2% przed rokiem).

Inne dane charakteryzujące województwo można znaleźć w publikacjach naszego Urzędu oraz w publikacjach ogólnopolskich GUS.

Zapraszamy do Internetu na strony www.stat.gov.pl/urzedz/zg.

Zielona Góra, Styczeń 2005 r.

WYBRANE DANE O WOJEWÓDZTWIE LUBUSKIM

WYSZCZEGÓLNIENIE A – 2003 r. B – 2004 r.		I	II	III	IV	V	VI	VII	VIII	IX	X	XI	XII
Ludność ^a (w tys. osób).....A	.	.	.	1008,0	.	.	1008,0	.	.	1008,2	.	.	1008,8
B	.	.	.	1009,0	.	.	1009,2	.	.	1009,6	.	.	.
Bezrobotni zarejestrowani ^a (w tys. osób)A	113,8	114,7	113,1	110,6	108,0	107,8	107,3	106,5	106,0	104,8	105,2	108,0	108,0
B	111,8	111,1	108,5	105,5	102,9	102,8	101,6	101,0	100,4	99,3	98,4	99,4	99,4
Stopa bezrobocia ^{ab} (w %).....A	28,5	28,7	28,4	27,9	27,5	27,4	27,3	27,2	27,1	26,8	26,9	27,5	27,5
B	28,2	28,1	27,6	27,0	26,5	26,5	26,2	26,1	26,0	25,7	25,6	25,8	25,8
Oferty pracy (w ciągu miesiąca).....A	2213	1731	2641	3125	3507	3188	3850	2858	4215	4008	2585	2036	2036
B	2698	3000	3198	3843	3769	2489	3481	2513	2691	2907	3059	2730	2730
Liczba bezrobotnych na 1 ofertę pracy ^aA	941	1043	764	410	740	405	392	392	341	332	424	647	647
B	474	328	387	318	374	485	263	309	372	300	336	629	629
Przeciętne zatrudnienie w sektorze przedsiębiorstw ^c (w tys. osób) A	95,2	94,8	94,6	94,4	94,3	93,7	93,2	93,0	93,0	93,5	93,6	93,0	93,0
B	94,3	94,7	95,5	95,4	95,8	96,1	95,0	94,7	94,7	94,5	94,1	93,7	93,7
poprzedni miesiąc = 100A	96,0	99,5	99,8	99,7	99,9	99,4	99,4	99,8	100,1	100,4	100,1	99,4	99,4
B	101,4	100,4	100,7	100,0	100,3	100,3	98,9	99,7	99,9	99,8	99,6	99,5	99,5
analogiczny miesiąc poprzedniego roku = 100.....A	90,9	90,9	91,4	91,5	92,0	91,8	92,0	93,1	93,7	94,1	94,1	93,8	93,8
B	99,0	99,9	100,9	101,1	101,6	102,5	102,0	101,9	101,7	101,1	100,6	100,7	100,7
Przeciętne wynagrodzenia miesięczne brutto w sektorze przedsiębiorstw ^c (w zł) A	1816,31	1773,85	1822,70	1863,79	1834,40	1885,65	1908,97	1870,92	1927,39	1917,72	1938,18	2107,17	2107,17
B	1885,71	1860,26	1952,87	2033,04	1941,05	1981,99	1977,07	1963,88	1997,47	1977,50	2000,46	2217,95	2217,95
poprzedni miesiąc = 100A	93,1	97,7	102,8	102,3	98,4	102,8	101,2	98,0	103,0	99,5	101,1	108,7	108,7
B	89,5	98,7	105,0	104,1	95,5	102,1	99,8	99,3	101,7	99,0	101,2	110,9	110,9
analogiczny miesiąc poprzedniego roku = 100.....A	99,3	102,1	98,7	103,7	102,1	104,0	104,0	102,2	105,0	103,2	104,1	108,0	108,0
B	103,9	104,8	107,1	109,1	105,8	105,1	103,6	105,0	103,6	103,1	103,2	105,3	105,3
Mieszkania oddane do użytku (od początku roku).....A	266	494	679	955	1184	1687	2801	2937	3027	3257	3369	3839	3839
B	251	469	680	877	1055	1182	1331	1430	1729	1958	2193	2572	2572
analogiczny okres poprzedniego roku = 100A	141,5	99,4	115,5	126,5	120,6	139,9	215,0	202,6	193,5	174,8	164,5	161,3	161,3
B	94,4	94,9	100,1	91,8	89,1	70,1	47,5	48,7	57,1	60,1	65,1	67,0	67,0
Nakłady inwestycyjne ^d (w tys. zł; ceny bieżące).....A	305864	.	.	683366	.	.	951526	951526
B	409899	.	.	655037
analogiczny okres poprzedniego roku = 100A	98,6	.	.	131,5	.	.	125,0	125,0
B	134,0	.	.	95,9
Produkcja sprzedana przemysłu ^c (w cenach stałych): poprzedni miesiąc = 100A	102,5	103,7	106,8	101,0	99,0	93,8	105,4	92,3	113,2	101,0	96,5	96,9	96,9
B	105,8	103,9	122,1	87,8	100,8	98,9	90,3	106,6	104,8	100,9	97,7	94,7	94,7
analogiczny miesiąc poprzedniego roku = 100.....A	106,6	106,4	99,3	106,7	108,7	102,6	105,0	100,4	108,4	101,3	108,8	116,1	116,1
B	119,7	119,9	135,7	116,2	116,9	124,2	104,9	119,8	111,9	112,3	114,9	112,8	112,8
Produkcja budowlano – montażowa ^c (w cenach bieżących): poprzedni miesiąc = 100A	32,6	102,3	104,0	142,6	107,2	124,8	122,6	91,5	122,8	87,0	105,9	121,0	121,0
B	32,5	120,5	152,6	115,1	76,6	107,6	78,0	148,0	101,5	117,5	76,8	169,0	169,0
analogiczny miesiąc poprzedniego roku = 100.....A	65,3	63,9	62,2	81,2	72,4	106,1	121,8	96,4	115,3	91,5	120,1	101,6	101,6
B	101,5	119,4	175,3	141,5	101,1	87,2	55,4	89,7	74,1	100,0	72,6	101,4	101,4

^a Stan w końcu okresu. ^b Udział zarejestrowanych bezrobotnych w cywilnej ludności aktywnej zawodowo. ^c W przedsiębiorstwach z większą od 9 liczbą pracujących. ^d W przedsiębiorstwach z większą od 49 liczbą pracujących.

WYBRANE DANE O WOJEWÓDZTWIE LUBUSKIM (dok.)

WYSZCZEGÓLNIENIE A – 2003 r. B – 2004 r.		I	II	III	IV	V	VI	VII	VIII	IX	X	XI	XII
Sprzedaż detaliczna towarów ^a (w cenach bieżących):													
poprzedni miesiąc = 100	A	80,0	91,9	115,6	113,0	97,9	91,7	105,4	97,4	108,6	100,0	93,5	129,0
	B	65,8	106,5	123,6	119,3	94,5	102,7	105,4	100,0	101,7	102,0	95,1	115,7
analogiczny miesiąc poprzedniego roku = 100.....	A	107,8	103,4	98,6	113,2	106,9	102,2	95,7	95,5	104,8	102,6	99,6	116,0
	B	95,4	110,6	118,3	124,7	107,7	120,6	120,7	123,9	116,0	118,3	120,4	107,9
Wskaźnik cen													
towarów i usług konsumpcyjnych ^b :													
analogiczny okres poprzedniego roku = 100	A	.	.	101,0	.	.	100,5	.	.	101,1	.	.	101,5
	B	.	.	100,7	.	.	102,6	.	.	104,7	.	.	.
skupu ziarna zbóż:													
poprzedni miesiąc = 100	A	101,7	102,3	102,0	99,7	119,9	104,7	76,7	96,8	105,5	104,8	128,3	100,0
	B	111,7	102,1	96,0	91,4	112,5	102,7	63,2	93,5	100,5	101,1	90,0	103,5
analogiczny miesiąc poprzedniego roku = 100.....	A	92,7	96,5	90,0	96,5	105,8	120,7	98,4	94,7	101,8	107,0	147,4	139,8
	B	153,5	153,2	144,2	132,2	124,1	121,8	100,3	96,9	92,3	89,1	62,4	64,6
skupu żywca rzeźnego wołowego:													
poprzedni miesiąc = 100	A	99,6	95,3	103,7	96,4	98,8	99,2	99,2	103,4	101,6	100,4	103,2	99,2
	B	101,6	94,2	106,6	101,2	105,3	119,6	113,0	94,1	97,7	99,4	106,2	98,9
analogiczny miesiąc poprzedniego roku = 100.....	A	86,1	82,6	90,9	84,6	86,6	85,3	91,4	89,7	92,9	92,2	95,5	99,6
	B	101,6	100,4	103,2	108,3	115,5	139,2	158,7	144,4	138,9	137,5	141,4	140,9
skupu żywca rzeźnego wieprzowego:													
poprzedni miesiąc = 100	A	88,7	100,7	102,0	102,9	96,9	104,5	110,1	101,4	103,8	88,6	94,3	98,7
	B	101,3	107,0	116,3	101,8	101,8	115,0	99,6	100,2	107,5	94,2	96,6	96,7
analogiczny miesiąc poprzedniego roku = 100.....	A	70,8	76,4	76,3	81,3	89,1	94,5	96,0	96,8	103,8	96,3	94,3	90,7
	B	103,6	110,1	125,6	124,2	130,4	143,6	129,8	128,3	132,8	141,2	144,6	141,7
Relacje cen skupu ^c żywca wieprzowego do cen 1 kg													
zestawu pasz ^d	A	6,6	6,4	6,5	6,5	6,2	6,0	5,6	6,9	7,8	6,8	6,3	6,0
	B	6,0	6,3	7,2	7,1	7,4	8,0	7,3	9,3	10,8	10,5	9,9	9,3
Wskaźnik rentowności obrotu w przedsiębiorstwach ^e													
brutto ^f (w %)	A	.	.	2,6	.	.	1,7	.	.	3,2	.	.	2,0
	B	.	.	8,2	.	.	7,7	.	.	7,1	.	.	.
netto ^g (w %)	A	.	.	1,3	.	.	0,6	.	.	2,0	.	.	0,9
	B	.	.	7,0	.	.	6,4	.	.	5,8	.	.	.
Podmioty gospodarki narodowej ^h													
	A	.	.	95927	.	.	96122	.	.	96779	.	.	97325
	B	96327	96492	96681	96817	97138	97516	97813	98163	98450	98578	98771	99031
w tym spółki handlowe													
	A	.	.	5401	.	.	5469	.	.	5518	.	.	5583
	B	5595	5607	5626	5654	5671	5692	5714	5748	5790	5803	5828	5833
w tym z udziałem kapitału zagranicznego													
	A	.	.	2050	.	.	2063	.	.	2080	.	.	2092
	B	2091	2089	2098	2111	2116	2129	2134	2151	2162	2176	2190	2200

^a W przedsiębiorstwach z większą od 9 liczbą pracujących. ^b W kwartale. ^c Ceny bieżące bez VAT. ^d Zestaw pasz obejmuje: 0,58 kg ziemniaków i 0,35 kg zbóż (wg cen targowiskowych) oraz 0,07 kg mieszanki "PT-2" (wg cen detalicznych).

^e Z większą od 49 liczbą pracujących; dane są prezentowane narastająco. ^f Relacja wyniku finansowego brutto do przychodów z całokształtu działalności. ^g Relacja wyniku finansowego netto do przychodów z całokształtu działalności. ^h W rejestrze REGON, bez rolników indywidualnych; stan w końcu okresu.